

سلوك المساعدة لدى طلاب المرحلة المتوسطة

أ.د. صالح مهدي صالح Drsalihbaquba@yahoo.com

عباس لطيف جاسم Abas.lord2002@gmail.com

كلية التربية الاساسية / جامعة ديالى

الكلمة المفتاحية: سلوك المساعدة Key word :Helping behavior

تاريخ استلام البحث : ٢٠١٦/٥/٣٠

المستخلص:

هدفت هذه الدراسة إلى قياس سلوك المساعدة لدى طلاب المرحلة المتوسطة في قضاء الخالص، تكون مجتمع الدراسة من (٤٤٧٩) طالب وتكونت عينة الدراسة من (٤٠٠) طالب، وقد أعتمد الباحثان في استخراج صدق المقياس على الصدق الظاهري، وتم استخراج الخصائص السايكومترية للمقياس، وتم التحقق من ثبات المقياس بطريقتين وهي: طريقة إعادة الاختبار ومعادلة الفا كرون باخ، وأظهرت النتائج دلالات صدق وثبات مقبولة لمثل هذا النوع من المقاييس.

ومن خلال تطبيق مقياس سلوك المساعدة توصل الباحثان الى أن طلاب المرحلة المتوسطة لديهم سلوك المساعدة.

وتطلب البحث استعمال الوسائل الاحصائية الأتية(الاختبار التائي t-test لعينتين مستقلتين، و t-test لعينة واحدة، ومعامل ارتباط بيرسون، ومعادلة الفاكرونباخ).

وفي ضوء نتائج البحث واستنتاجاته قدم الباحثان بعض التوصيات والمقترحات منها:

١- إفادة المرشدين التربويين في المدارس من المقياس الذي بناه الباحثون في البحث الحالي لقياس سلوك المساعدة لدى طلاب المرحلة المتوسطة.

٢- وجوب اطلاع أولياء أمور الطلاب على الطرق الصحيحة في تربية أبنائهم في هذه المرحلة من خلال مجلس الآباء والمدرسين.

ومن المقترحات:

١- إجراء دراسة لمعرفة العلاقة بين سلوك المساعدة والإذعان في المراحل الدراسية المختلفة.

٢- إجراء دراسة لمعرفة العلاقة بين سلوك المساعدة والتحصيل الدراسي في المراحل المختلفة.

Helping Behavior Scale for the Intermediate School Students

**Prof.Dr.Salih Mahdi Salih
Abbas Latif Jasim**

Abstract :

This study aims at measuring the helping behavior of the intermediate school students in Al- Khalis district. The test group consists of 400 students out of 4479 of the total number. The researchers adopted the apparent truth for deriving the authenticity of the scale and its psychometric features were drawn out. The validity of the scale was confirmed by two methods; retest and Alpha Cron Bach formula. The findings of the study resulted in true, reliable and acceptable indications for this type of scale. By applying the helping behavior scale, the researchers concluded that the intermediate school students have such a behavior. The following statistical tools were used by the researcher:

- T-Test for the independent testing group.
- Pearson- Correlation Coefficient.
- Alpha Corn Formula.

At the end of the study, the researchers suggested and recommended the following points:

- 1- The helping behavior scale of the intermediate school students, constructed by the researchers, is useful for the educational guiders in schools.
- 2- Parents should be acquainted with the correct way of raising their children in intermediate stage by attending the school meetings.

The suggestions are:

- 1- Conducting a study to indicate the relation between helping behavior and yielding in different stages .
- 2- Conducting a study to indicate the relation between helping behavior and study achievements in different stages.

مشكلة البحث:

يعد سلوك المساعدة من المشكلات الانسانية المهمة التي يواجهها أفراد المجتمع، وذلك لجهل الكثير من أفراده بأساليب تقديم المساعدة بكل أطيافه وألوانه ، وقد تعرض بلدنا الى أحداث وظروف ومتغيرات كانت في غاية الصعوبة راح ضحيتها العديد من أفراد المجتمع سواء بكثرة حالات التعرض للإصابات النفسية والجسدية أو حالات الوفيات أو التهجير مع التعرض لصدمات مختلفة ومتنوعة أدى كل ذلك الى ضعف في تقديم المساعدة بين أفراد المجتمع، بالرغم من الحاجة الماسة لهذا السلوك.(كاظم، ٢٠١٢: ١٤).

وأن الإنسان كائن حي اجتماعي لا يعيش بمعزل عن الآخرين ، إذ أنه بطريقة أو بأخرى ينتمي الى جماعة ما في أي موقف من مواقف الحياة التي يتعرض لها ، كما أن استمراره وجوده عبر مراحل حياته تكون مستحيلة من دون مساعدة وتفاعل مع الآخرين ومشاركة أنشطة الحياة المختلفة، لأنه فرد في مجتمع يتفاعل معه ويكتسب منه وعليه، وأن هذا الشعور يعد حجر الأساس الأول لبناء وتكوين المجتمعات التي نمت وتبلورت في أثناء الحقب الزمنية، كما حددت السلوكيات الإيجابية المقبولة في المجتمع، وإن سلوك المساعدة سلوك طبيعي طوعي لمنفعة الآخرين وينظر اليه على أنه مجموعة من الفعاليات الجوهرية للتأثير في طبيعة الجماعات من أجل خير المجتمع بشكل عام..(Lennon and Ersen ,berg, 1987:299-300).

وتجدر الإشارة الى إن الحياة التي نعيشها الآن لم تعد بالحياة السهلة البسيطة التي كنا نعيشها في الماضي، فلقد تعقدت الحياة وتباينت الأدوار وتشابكت العلاقات الاجتماعية بسبب وضع كثير من القيود والضوابط على سلوك الفرد مما أثقل كاهله وأفقد بعضاً من حريته حتى أصبح الفرد يجد نفسه يسلك سلوكاً لا يرضى عنه، ولكن ليرضي الجماعات التي ينتمي اليها ويخضع نفسه لمعاييرها مثل الأسرة وجماعات المدرسة والجماعات الدينية وغيرها التي يمثل أحد أفرادها.(حمود، ٢٠١١: ٢٦).

ولكون الباحث يعمل كمرشد في مدرسة ومن خلال أحساسه بالمشكلة وملاحظاته الشخصية وخبراته العلمية في مجال التعليم والإرشاد التربوي في المدرسة، وكذلك من خلال اطلاعه على بعض الدراسات السابقة التي تناولت مجالات سلوك المساعدة، توصل الى أن هناك ضعفاً في سلوك المساعدة لدى طلاب المرحلة المتوسطة .

أهمية البحث:

تتبع أهمية هذا البحث من أهمية مرحلة الدراسة المتوسطة والتي تشمل المراهقين الذين ابتدءوا حياة نفسية ودراسية جديدة ، ومرحلة من مراحل نمو

الشخصية والتي توصف بأنها مرحلة الصراعات الداخلية في ذات المراهق.
(الخطيب، ٢٠٠٣: ٢٩).

وتعتبر مرحلة المراهقة في كل المجتمعات فترة من النمو والتحول من الطفولة الى الرشد وفترة أعداد للمستقبل، فأنها تعتبر بمثابة الجسر الواصل بين مرحلتين من الطفولة والرشد والذي لا بد للأفراد من عبورها قبل أن يكملوا نموهم ويتحملون مسؤوليات الكبار في مجتمعهم، فالمراهقة تمثل مرحلة نمو سريعة وتغيرات في كل جوانب النمو تقريباً الجسدية والعقلية والحياة الانفعالية كما أنها فترة من الخبرات والمسؤوليات والعلاقات الجديدة مع الراشدين والرفاق. (شريم، ٢٠٠٨: ٢١-٢٢).

ويعد سلوك المساعدة من المفاهيم الأساسية في جميع ميادين الحياة الاجتماعية والسياسية والاقتصادية التي تمس العلاقات الإنسانية بأشكالها المختلفة، وسلوك المساعدة ضرورة إنسانية اجتماعية ونفسية لا بد من تواجده في كل مجتمع ولدى كل الأفراد، ويتأثر سلوك المساعدة بمفهوم الفرد من خلال تكوينه الخاص واستعداداته على أدراك هذه الاستعدادات وأن نظره المجتمع اليه فضلاً عن العوامل الثقافية وبذلك المفهوم مما تضيف له قيمة اجتماعية.
(يونس، ١٩٨٦: ٢٧٦).

وأكدت دراسة كرين وسكنايدر (١٩٧٤) التعرف على الفروق الفردية في سلوك المساعدة وتوصلت الدراسة الى وجود علاقة موجبة بين المساعدة والعمر في حين لم يكن هناك علاقة ذات دلالة معنوية مع العمل التطوعي من أجل الطلاب المحتاجين. (كرين وسكنايدر، ١٩٧٤).

وأكدت دراسة التميمي (٢٠١١) الى قياس طلب المساعدة الإرشادية لدى طلبة المرحلة المتوسطة والتعرف على العلاقة بين العنف الأسري وطلب المساعدة الإرشادية وأظهرت نتائج الدراسة أن الطلبة بحاجة الى المساعدة الإرشادية كلما تعرضوا الى العنف الأسري و كلما تعرض الطالب الى العنف الاسري كلما زاد طلبه للمساعدة الإرشادية. (التميمي، ٢٠١١).

وأن سلوك المساعدة يوصف بالأخلاق الحسنة فهو السلوك الصالح الذي يقود الى راحة النفس ورضا الضمير وخير المجتمع. (عبدالرحمن، ٢٠٠٤: ٣٠٥).

أ- يثير البحث اهتمام الباحثين لإجراء المزيد من الدراسات في هذا المجال.
ب - سوف يقدم الباحث مقياس سلوك المساعدة يمكن المرشدين استعماله في العملية التربوية والتعليمية.

حدود البحث:

يتحدد البحث الحالي بطلاب المرحلة المتوسطة في محافظة ديالى قضاء الخالص الدراسة الصباحية للعام الدراسي ٢٠١٥/٢٠١٦.

هدف البحث:

يهدف البحث الحالي إلى قياس سلوك المساعدة لدى طلاب المرحلة المتوسطة.

تحديد مصطلحات البحث:

سلوك المساعدة (Helping behavior):

١- عرفه Sigelman, 1981:

هو فعل ذو فائدة لشخص آخر يأخذ شكل "معروف" أو "تبرع" أو "تدخل في طارئ" وقد ينطوي على أثبات خارجية (اجتماعية) وأثبات داخلية (ذاتية) للمؤدي له. (sigelman, 1981).

٢- Bandura, 1977:

هو ما يقدمه الفرد من دعم مادي ومعنوي ومعرفي وسلوكي وعاطفي للآخرين في الاجتماعية وقت الحاجة اليها. (Bandura, 1977: 177). وهو الذي يتبناه الباحث في بناء مقياس سلوك المساعدة. التعريف الإجرائي لسلوك المساعدة:

هو الدرجة التي يحصل عليها المستجيب من خلال الإجابة عن فقرات مقياس سلوك المساعدة المستعمل في هذه الدراسة.

المرحلة المتوسطة (Intermediate stage):

- تعريف وزارة التربية، ١٩٨١:

هي المرحلة التي تتوسط مرحلتي التعليم الابتدائي والتعليم الثانوي ومدته الدراسة فيها ثلاث سنوات وتضم الطلبة الذي تتراوح أعمارهم ما بين (١٢-١٥) سنة. (وزارة التربية، ١٩٨١: ٩١).

الإطار النظري

مفهوم سلوك المساعدة

وهو سلوك ايجابي يقوم به أحد الأفراد بإسداء خدمه مادية أو معنوية لشخص أو أشخاص آخرين، وتكون هذه المساعدة المقدمة الى الشخص أو الآخرين ضرورية لهم ويحتاجون اليها بشدة، وأن يكون إسداء هذه المساعدة طوعية دون إكراه أو إرغام. (ربيع، ٢٠١١: ٢٠٩).

وإن وجود الجماعات الخيرية في المجتمع المعين والتبرع لها كله مظاهر وجود صفة المساعدة في ذلك المجتمع، وأن صفة المساعدة هي صفة وراثية أكتسبها الإنسان نتيجة للتطور الذي مر به، وأن الإنسان تزداد أمامه فرص العيش والبقاء على قيد الحياة إذا كان يعيش بين أفراد من جنسه وليس وحيداً، فإن الافراد الذين كانوا يرغبون العيش مع الآخرين والتعاون معهم قد كانت أمامهم فرصاً أفضل للعيش وأنهم نقلوا هذه الصفات والمزايا التعاونية الى اجيالهم، كما ان وجود الأشخاص في بيئة الفرد

كالوالدين وغيرهم ممن يتميزون بالمساعدة يجعل ذلك الفرد ميالاً الى تقليدهم واكتساب تلك الصفة منهم، وأن الأفراد الذين يتميزون بالميل الى المساعدة لهم أباء يتميزون بالكرم والعطف والحنان، وهذا كله يدل على مثل هذه الصفة رغم انها مورثة إلا انها يمكن تقويتها الى حد كبير عن طريق التعلم.(عدس وتوق ١٩٨٦: ٣٥٤-٣٥٥).

سوف يقوم الباحث بعرض في البحث الحالي النظرية التي تبناها لسلوك المساعدة

نظرية التعلم الاجتماعي Social Learning Theory:

تعود هذه النظرية الى العالم الأمريكي ألبرت باندورا (Albert Bandura)، وتقوم هذه النظرية على فكرة محورية، أن معظم نشاطنا الإنساني وسلوكنا متعلم من خلال ملاحظتنا لغيرنا من الناس وتقليدهم والافتداء بسلوكهم، ومن خلال أيضاً علاقتنا المتبادلة معهم والتفاعل القائم بيننا وبينهم.(طه، ١٩٩٤: ١٧٠).

وأن باندورا يعطي للمجتمع الذي يعيش فيه الفرد اهتماماً بالغاً وعن طريق تفاعل الفرد مع الآخرين وفي سياق علاقاته الاجتماعية ومدى فهمه للآخرين يصبح لديه سلوك مساعدة يندرج تحت سلوكه وتصرفاته.(عزيز وناظم، ١٩٩٠: ٧٥).

أن سلوك المساعدة له أهمية بارزة عن طريق اظهار فاعلية المعايير الاجتماعية التي يكتسبها الفرد وتوقعاته المدركة من قبل الفرد لما سيظهره من سلوك مساعدة بخصوص الجماعات الأخرى، فضلاً عن أن المؤشرات البيئية تلعب دوراً كبيراً في سلوك واتجاهات الفرد نحو الآخرين، إذ يتشكل سلوك المساعدة عن طريق ملاحظة سلوك الآخرين، فضلاً عن التأكيد على العمليات المعرفية كالانتباه والأدراك. (Triad, 1965: 413).

وأن نظرية التعلم الاجتماعي تختلف عن النظرية السلوكية من حيث اعتمادها على أهمية العمليات المعرفية، فالتفكير ومعرفة النتائج لسلوكنا قبل القيام به يساعدنا على القيام بالسلوك المناسب، فلا يعتمد سلوك المساعدة على حدوث مثير من البيئة بل نستطيع أن نتوقع المثير وتسلق استجابته مناسبة، ونعبر عن ذلك اجتماعياً من خلال اللغة وغيرها، وعندما نقول نخاف أو نخشى من قبل السلوك ما هو الا مفتاح السلوك المتوقع الذي يجعلنا نعيد النظر فيما يجب أن نسلكه.(النمر، ٢٠١١: ٥٩).

دراسات سابقة:

١- دراسة كرين وسكنايدر (Green & Schneider, 1974):

استهدفت الدراسة الى التعرف على الفروق الفردية في سلوك المساعدة لدى الفئات العمرية من (٥-١٤) سنة وأجريت الدراسة في إحدى المدن الكندية. تكونت عينة البحث من (١٠٠) طالب من مدرسة خاصة لأبناء الطبقة المتوسطة في إحدى المدن الكندية بواقع (٢٥) طفلاً موزعين على فئات عمرية من (٥-١٤) سنة.

استخدم ثلاثة مقاييس لقياس سلوك المساعدة عن طريق مشاركة الحلوى وتقديم المساعدة البدنية للمجرب والعمل التطوعي في وقت الفراغ من أجل الأطفال المحتاجين.

استخدمت الوسائل الإحصائية (تحليل التباين من الدرجة الأولى). أظهرت نتائج الدراسة الى وجود علاقة موجبة بين المساعدة العمر في حين لم يكن هناك علاقة ذات دلالة معنوية مع العمل التطوعي من أجل الطلاب المحتاجين. (Green & Schneider, 1974)

٢- دراسة التميمي (٢٠١١) العنف الأسري وعلاقته بطلب المساعدة الإرشادية لدى طلبة المرحلة المتوسطة

استهدفت الدراسة بحث العلاقة بين العنف الأسري وعلاقته بطلب المساعدة الإرشادية لدى طلبة المرحلة المتوسطة. استهدفت هذه الدراسة:

١- قياس العنف الأسري لدى طلبة المرحلة المتوسطة.
٢- تعرف الفروق في العنف الأسري لدى طلبة المرحلة المتوسطة على وفق متغير النوع.

٣- قياس طلب المساعدة الإرشادية لدى طلبة المرحلة المتوسطة.

٤- تعرف الفروق في طلب المساعدة الإرشادية لدى طلبة المرحلة المتوسطة على وفق متغير النوع.

٥- تعرف العلاقة بين العنف الأسري وطلب المساعدة الإرشادية لدى طلبة المرحلة المتوسطة.

٦- تعرف العلاقة بين العنف الأسري وطلب المساعدة الإرشادية لدى طالبات المرحلة المتوسطة.

٧- تعرف العلاقة بين العنف الأسري وطلب المساعدة الإرشادية لدى طلاب المرحلة المتوسطة.

وتكونت عينة الدراسة من (٦٠٠) طالباً وطالبة جرى اختيارهم بالطريقة العشوائية من المدارس التابعة للمديرية العامة لتربية ديالى موزعين على وفق متغيري النوع والصف، وقامت الباحثة ببناء مقياسين، أحدهما

لقياس العنف الأسري والآخر لقياس طلب المساعدة الإرشادية لدى طلاب المرحلة المتوسطة.

واستخدمت الباحثة الوسائل الإحصائية التالية (معادلة الاختبار التائي Te-Test لعينة واحدة، ولعينتين مستقلتين، معامل ارتباط بيرسون)، وأظهرت نتائج الدراسة، أن العنف الأسري كان بدرجة عالية لدى أفراد عينة البحث، وارتفاع طلب مستوى المساعدة الإرشادية عند أفراد عينة البحث، وهناك فرق لصالح الإناث في درجة المعاناة من العنف الأسري، وأن الطلبة بحاجة الى المساعدة الإرشادية للتخلص من العنف الأسري عن طريق النصح والإرشاد وطلب المساعدة الإرشادية، وأن الطلبة بحاجة الى المساعدة الإرشادية كلما تعرضوا الى العنف الأسري وكلما تعرض الطالب الى العنف الأسري كلما زاد طلبه للمساعدة الإرشادية. (التميمي، ٢٠١١، رسالة ماجستير).

* مدى الإفادة من الدراسات السابقة:

- ١- بلورة مشكلة البحث وأهميته.
- ٢- الإفادة من تحديد الإطار النظري لدراسة سلوك المساعدة.
- ٣- التعرف على الوسائل الإحصائية المناسبة التي تتلاءم مع طبيعة الدراسة الحالية.

مجتمع البحث

هو جميع الأفراد أو الأشياء أو الأشخاص الذين يشكلون موضوع البحث أو هو جميع العناصر ذات العلاقة بمشكلة الدراسة التي يسعى الباحثون تعميم النتائج عليها (محمد، ٢٠١٢، ٤٧) ويتكون مجتمع البحث من طلاب المرحلة المتوسطة في محافظة ديالى قضاء الخالص والبالغ عددهم وفق الإحصاء التربوي للعام ٢٠١٦ / ٢٠١٧ (٤٤٧٩) موزعين على مدارس قضاء الخالص البالغة (٢١) متوسطة كما موضح في جدول رقم (١).

جدول (١)

أسماء المدارس المتوسطة في مركز قضاء الخالص

ت	أسم المدرسة	عدد الطلاب
١-	متوسطة الاخل للبنين	٤٧٠
٢-	متوسطة الاهوار للبنين	٦١
٣-	متوسطة الرافدين للبنين	٣٠٥
٤-	متوسطة البراق المختلطة	٦٠
٥-	متوسطة الواثق للبنين	٢٩٤

١٩٠	متوسطة المالكي للبنين	٦-
٢٤٥	متوسطة بشار بن بورد المختلطة	٧-
٤٠٨	متوسطة الوسيلة للبنين	٨-
٤٠٥	متوسطة سيد زيني للبنين	٩-
٤٢	متوسطة أبوبكر الصديق المختلطة	١٠-
٤٣	متوسطة الشهيد مصطفى المختلطة	١١-
٤٠	متوسطة الاوائل المختلطة	١٢-
١٧٥	متوسطة شهداء حي الحسين للبنين	١٣-
١٩٠	متوسطة ابن ماجه للبنين	١٤-
٤٥٨	متوسطة الواقي للبنين	١٥-
٣٥٨	متوسطة الذكر المبارك للبنين	١٦-
٢٢	متوسطة أهل الخير المختلطة	١٧-
٤٢٣	متوسطة السواطي للبنين	١٨-
٤٥	متوسطة الصادق الامين المختلطة	١٩-
٤٠	متوسطة جذور المحبة المخلطة	٢٠-
٢٠٥	متوسطة البلقاء المختلطة	٢١-
٤٤٧٩	المجموع	

*أخذت أعداد الطلاب من مديرية تربية ديالى/قسم الاحصاء حسب الأمر الإداري المرقم ٤٧٢٧٣ في ٢٧/١٠/٢٠١٥

عينة البحث:

يقصد بعينة البحث : ذلك الجزء من المجتمع الذي تجري عليها الدراسة، وإذ يتم اختيارها بصورة(عشوائية أو قصدية) تبعا لأسلوب الدراسة وظروف إجرائها، إذ يصعب دراسة المجتمع كله لأسباب إجرائية وتطبيقية واقتصادية، ولكي تكون الدراسة موضوعية ينبغي أن تكون العينة ممثلة للمجتمع الذي أخذت منه تمثيلاً حقيقياً أي أنها تحمل كل خصائص وسمات المجتمع المدروس (الأنعيمي، ٢٠١٤: ٦٣). وقد شملت عينة البحث (٤٠٠) طالبا من طلاب المرحلة المتوسطة، وإن هذا العدد (٤٠٠) طالب يمكن إن يعطي أفضل صورة من الخصائص السايكومترية وزعت على (١٦) مدرسة بواقع (٢٥) طالب من كل مدرسة كما هو موضح في جدول رقم(٢)

جدول (٢) أسماء المدارس وعدد الطلاب

ت	اسم المدرسة	عدد الطلاب	ت	اسم المدرسة	عدد الطلاب
١	متوسطة الرافدين للبنين	٢٥	٩	متوسطة الذكر المبارك للبنين	٢٥
٢	متوسطة البلقاء المختلطة	٢٥	١٠	متوسطة أهل الخير المختلطة	٢٥
٣	متوسطة جذور المحبة المختلطة	٢٥	١١	متوسطة جذور المحبة المختلطة	٢٥
٤	متوسطة الصادق الأمين المختلطة	٢٥	١٢	متوسطة سيد زيني للبنين	٢٥
٥	متوسطة الذكر المبارك للبنين	٢٥	١٣	متوسطة ابن ماجة للبنين	٢٥
٦	متوسطة الأوائل المختلطة	٢٥	١٤	متوسطة الوسيلة للبنين	٢٥
٧	متوسطة المالكي للبنين	٢٥	١٥	متوسطة الرافدين للبنين	٢٥
٨	متوسطة الاھوار للبنين	٢٥	١٦	متوسطة الأخطل للبنين	٢٥
المجموع		٤٠٠			

أداة البحث

لغرض قياس سلوك المساعدة لدى طلاب المرحلة المتوسطة قام الباحثون ببناء مقياس سلوك المساعدة لقياس مستوى سلوك المساعدة لدى عينة البحث ولتحقيق أهداف البحث قام الباحثون بإتباع الخطوات الآتية .

صياغة فقرات المقياس:

بعد الاطلاع على مقاييس سلوك المساعدة التي تم استعمالها في الدراسات السابقة ، مثل دراسة كرين وسكنايدر ودراسة (١٩٧٤)، ودراسة التميمي (٢٠١١)، وكذلك الاطلاع على نظرية بندورا (التعلم الاجتماعي) التي يتبناها الباحث في هذه الدراسة، وبعد ذلك قام الباحثون بصياغة فقرات المقياس بصورة أولية وقد بلغ عددها (٣٤) فقرة.

إعداد تعليمات المقياس:

تعد تعليمات الإجابة التي تتضمنها أداة القياس دليل يسترشد به المستجيب في أثناء استجابته. ولذلك جرى مراعاة إن تكون هذه التعليمات واضحة ودقيقة ومناسبة لأعمار الطلاب وتضمن هذه التعليمات كيفية الإجابة عن الفقرات وحث المستجيب على الإجابة بدقة وجرى التوضيح إن هذا المقياس معد لأغراض البحث العلمي لتطمين المستجيب على الإجابة بصدق.

وصف مقياس سلوك المساعدة:

قام الباحثون ببناء مقياس سلوك المساعدة حيث تكون من (٣٤) فقرة إما بدائل الإجابة فهي (تنطبق علي دائما ، تنطبق علي أحيانا ، لا تنطبق علي) وأعطيت درجات (١،٢،٣) وتبين بانها كانت مميزة وصالحة.

وضوح فقرات المقياس:

لغرض معرفة مدى وضوح تعليمات المقياس وفقراته ولأجل كشف الفقرات التي تتسم بالغموض من حيث صياغتها أو لغتها أو مضمونها ، وكذلك بغية تحديد الوقت اللازم للإجابة عن المقياس قام الباحثون باختيار عينة عشوائية بلغت (٣٠) طالب من طلاب المرحلة المتوسطة وطلب منهم قراءة التعليمات والسماح لهم بالاستفسار عن أي شيء وكان متوسط الزمن المستغرق (١٥) دقيقة.

التحليل الإحصائي للفقرات

أن الهدف الأساسي من هذه الخطوة هو تطبيق المقياس على عينة من المجتمع لغرض إيجاد درجة الانسجام في الاستجابة لاستبعاد الفقرات غير المميزة ولغرض تحليل الفقرات باستخراج القوة التمييزية.

وقد أتبع الباحثان الخطوات الآتية :-

أ_ تحديد الدرجة الكلية لكل استمارة.

ب_ ترتيب الاستمارات من أعلى درجة إلى أدنى درجة.

ج_ تعيين الـ (٢٧%) من الاستمارات الحاصلة على الدرجات العليا في المقياس والـ (٢٧%) من الاستمارات الحاصلة على الدرجات الدنيا، وتراوحت استمارات المجموعة العليا بين (١٠٨) استمارة و(١٠٨) استمارة للمجموعة الدنيا وبذلك بلغ عدد الاستمارات الخاضعة للتحليل الإحصائي (٢١٦) استمارة منها (١٠٨) استمارة من المجموعة العليا و(١٠٨) استمارة من المجموعة الدنيا باستعمال (T.test) لعينتين

مستقلتين إذ بلغت القيمة التائية الجدولية (١,٩٦) عند درجة حرية (٢١٤) ومستوى دلالة (٠,٠٥)، لذا أعدت جميع الفقرات موجبة ومميزة على وفق هذا الأسلوب لأن قيمته التائية المحسوبة لجميع الفقرات كانت أعلى من القيمة الجدولية البالغة (١,٩٦) ودرجة حرية (٢١٤) والجدول (٣) يوضح ذلك.

جدول (٣)
القوة التمييزية لفقرات مقياس سلوك المساعدة

الدالة	قيمة t الجدولية	قيمة t المحسوبة	المجموعة الدنيا		المجموعة العليا		ت
			الانحراف المعياري	الوسط الحسابي	الانحراف المعياري	الوسط الحسابي	
جميعها دالة	١,٩٦	٤,٤٦٨	٠,٧٣	٢,٢٥	٠,٥٠	٢,٩٣	-١
		٧,٠٧٧	٠,٧٦	٢,٢١	٠,٤٢	٢,٨١	-٢
		٧,٤٩٨	٠,٧٠	٢,٢٦	٠,٣٧	٢,٨٣	-٣
		٦,٦٧٣	٠,٨٧	٢,١٦	٠,٤٥	٢,٧٣	-٤
		٥,٤١٤	٠,٧٤	٢,١٧	٠,٥٢	٢,٦٤	-٥
		٧,٨٧٦	٠,٧٩	٢,٠٨	٠,٤٥	٢,٧٧	-٦
		٧,٩٤٣	٠,٧٩	٢,١٠	٠,٤١	٢,٧٩	-٧
		٦,٠٨٠	٠,٧٧	١,٩٥	٠,٥٩	٢,٥٢	-٨
		٦,٤٥٠	٠,٦٩	١,٩٨	٠,٦٣	٢,٥٦	-٩
		٩,٠٩٣	٠,٦٨	٢,١٠	٠,٤٠	٢,٨	-١٠
		٧,٢٦٦	٠,٦٦	٢,١٩	٠,٤٩	٢,٧٧	-١١
		٩,٦٠٥	٠,٦٨	٢,٠١	٠,٤٧	٢,٧٧	-١٢
		٨,٥٩٣	٠,٦٧	١,٩	٠,٥٤	٢,٦١	-١٣
		٧,٣٧٠	٠,٦٧	٢,٠٧	٠,٥٣	٢,٦٨	-١٤
				٨,٦١١	٠,٦٨	٢,٣٢	٠,٢٨
		١١,١٦٧	٠,٦٣	١,٨٤	٠,٤٨	٢,٦٩	-١٦
		٧,٩٣٤	٠,٦٩	١,٧٠	٠,٥٨	٢,٣٩	-١٧
		٩,٣٥٠	٠,٧	١,٨٨	٠,٥٢	٢,٦٥	-١٨
		١٠,٦٢٧	٠,٦٢	٢,٠٣	٠,٤٣	٢,٨	-١٩
		١٢,٢٠٦	٠,٦٤	١,٦٩	٠,٥٢	٢,٦٥	-٢٠
		٧,٧٥١	٠,٦٦	١,٩١	٠,٦	٢,٥٧	-٢١
		١١,٩٥١	٠,٦٣	١,٨٧	٠,٤٥	٢,٧٦	-٢٢
		١٠,٢٢٤	٠,٦٢	١,٧٢	٠,٦٤	٢,٦٠	-٢٣
		٩,٥٠٤	٠,٧٤	٢,١٦	٠,٣٣	٢,٩	-٢٤

		١٠,٢١٩	٠,٧٤	٢,١٠	٠,٣٢	٢,٨٩	-٢٥
		١١,٨٠٣	٠,٧	١,٨١	٠,٤٤	٢,٧٥	-٢٦
		٩,٨٤٣	٠,٨	١,٩٢	٠,٤٥	٢,٧٩	-٢٧
		١٠,٨٣٧	٠,٧	١,٧٩	٠,٥٢	٢,٦٩	-٢٨
		١٠,٨٢٢	٠,٦٤	١,٥٨	٠,٥٩	٢,٤٩	-٢٩
		١١,٥٦٨	٠,٦٧	١,٦١	٠,٥٥	٢,٥٧	-٣٠
		١١,٣١٦	٠,٨١	١,٩٢	٠,٣٥	٢,٨٨	-٣١
		١٤,٤٦٠	٠,٦٤	١,٦٢	٠,٤٧	٢,٧٢	-٣٢
		١٢,٩٦٩	٠,٧٥	١,٨١	٠,٣٧	٢,٨٦	-٣٣
		٨,١٩٧	٠,٨٧	٢,١٣	٠,٣٦	٢,٨٧	-٣٤

ثانياً: علاقة درجة الفقرة بالدرجة الكلية للمقياس: أن استخدام الدرجة النهائية في مقياس ما في الحكم على قدرة إحدى الفقرات في التمييز بين المختبرين ويعني أن النتيجة التي نحصل عليها تدل على مدى نجاح هذه الفقرة في قياس ما يقيسه المقياس بشكل كامل. (الغريب، ١٩٨٨: ٦٤٥).

حسب معامل الارتباط تبين أن الدرجات التي أعطيت للطلاب على كل فقرة من فقرات المقياس وبين الدرجة الكلية للمقياس وباستخدام معامل ارتباط بيرسون ظهر بأن جميع معاملات الارتباط دالة احصائياً لدى مقارنتها بالقيمة التائية عند مستوى دلالة (٠,٠٥)، وكما موضح في جدول (٤).

جدول (٤)

قيم معاملات ارتباط الفقرة بالدرجة الكلية للمقياس

معامل الارتباط	ت	معامل الارتباط	ت
٠,٤٣٨	١٨	٠,٣٢٣	١
٠,٥٣٢	١٩	٠,٣٥٩	٢
٠,٥١٠	٢٠	٠,٤٧٥	٣
٠,٤٠٤	٢١	٠,٤٢٤	٤
٠,٤٩٨	٢٢	٠,٣٤٨	٥
٠,٤٨١	٢٣	٠,٤٥٨	٦
٠,٥٧٠	٢٤	٠,٤٦٣	٧
٠,٥٥٤	٢٥	٠,٣٦٠	٨
٠,٥٧٤	٢٦	٠,٣٧٠	٩
٠,٥٦٧	٢٧	٠,٤٨٩	١٠

٠,٥٤٥	٢٨	٠,٤٧١	١١
٠,٥٢٧	٢٩	٠,٤٨٩	١٢
٠,٤٨٩	٣٠	٠,٤٣٧	١٣
٠,٥٤٠	٣١	٠,٤١٠	١٤
٠,٥٧٣	٣٢	٠,٥٠٨	١٥
٠,٥٧٢	٣٣	٠,٤٨٣	١٦
٠,٥٠٢	٣٤	٠,٣٦٠	١٧

ثالثاً: علاقة الفقرة بمجالها: حسب معامل الارتباط بين درجة كل فقرة والمجموع الكلي الذي تنتمي اليه الفقرة باستعمال معامل ارتباط بيرسون، إذ كانت جميع معاملات الارتباط دالة إحصائياً عند مستوى دلالة (٠,٠٥)، وكما موضح في جدول (٥).

جدول (٥)

قيمة معاملات الارتباط كل فقرة بمجالها للمقياس

المجال الثاني: الدعم المعرفي		المجال الأول: الدعم المادي	
قيمة معامل الارتباط	تسلسل الفقرة	قيمة معامل الارتباط	تسلسل الفقرة
٠,٤٨٧	٢	٠,٥٣٦	١
٠,٥٠٦	٦	٠,٥٥٩	٥
٠,٥٤٨	١٠	٠,٤٨١	٩
٠,٥٤٠	١٤	٠,٦٢٧	١٣
٠,٥٤٤	١٨	٠,٥٢٢	١٧
٠,٥٩٧	٢٢	٠,٥١١	٢١
٠,٥٠٩	٢٧	٠,٤٥٠	٢٥
٠,٥٧٠	٢٩	×	×
٠,٦٥٢	٣٢	×	×

*قيمة معامل الارتباط الجدولية تساوي (٠,٠٩٨).

المجال الرابع: الدعم العاطفي		المجال الثالث: الدعم السلوكي	
قيمة معامل الارتباط	تسلسل الفقرة	قيمة معامل الارتباط	تسلسل الفقرة
٠,٤٤٣	٤	٠,٢٥٥	٣
٠,٤٠٥	٨	٠,٥٤٤	٧
٠,٥٤٥	١٢	٠,٥٩٢	١١
٠,٥١٦	١٦	٠,٥٦٨	١٥

٠,٥٤٩	٢٠	٠,٥٤٧	١٩
٠,٦٦٨	٢٤	٠,٥٨٩	٢٣
٠,٦٤٧	٢٨	٠,٦٣٥	٢٧
٠,٦٤٠	٣١	٠,٥٨٥	٣٠
٠,٧٠٣	٣٣	×	×
٠,٦٠٥	٣٤	×	×

*قيمة معامل الارتباط الجدولية تساوي (٠,٠٩٨).
 رابعاً: علاقة درجة المجال بالدرجة الكلية للمقياس: حسب معامل الارتباط بين درجات كل مجال والدرجة الكلية للمقياس باستعمال معامل ارتباط بيرسون، إذ كانت جميع معاملات الارتباط دالة عند مستوى دلالة (٠,٠٥)، وكما موضح في جدول (٦).

جدول (٦)

علاقة درجة المجال بالدرجة الكلية للمقياس

ت	المجالات	معاملات الارتباط
١	الدعم المادي	٠,٧٥٦
٢	الدعم المعرفي	٠,٨٨٠
٣	الدعم السلوكي	٠,٨٦٧
٤	الدعم العاطفي	٠,٨٧٣

خامساً: علاقة درجة المجال بالمجالات الأخرى (الارتباط بين مجالات المقياس): تم إيجاد الترابطات الداخلية بين كل مجال والمجالات الأخرى من المقياس وبصورتيه باستخدام معامل ارتباط بيرسون، إذ كانت جميع معاملات الارتباط دالة عند مستوى دلالة (٠,٠٥)، كما موضح في جدول (٧).

جدول (٧)

علاقة درجة المجال بالمجالات الأخرى

المجالات	الدعم المادي	الدعم المعرفي	الدعم السلوكي	الدعم العاطفي
الدعم المادي	/	٠,٦٠٣	٠,٦٠٨	٠,٥٩٢
الدعم المعرفي	٠,٦٠٣	/	٠,٧٣٦	٠,٧٠٨
الدعم السلوكي	٠,٦٠٨	٠,٧٣٦	/	٠,٧٤٨
الدعم العاطفي	٠,٥٩٢	٠,٧٠٨	٠,٧٣٦	/

الخصائص السايكومترية للمقياس:
ولتحقق هذه الإجراءات قام الباحث بحساب الخصائص الآتية:

١- الصدق (Validity):

أعتمد البحث في استخراج صدق المقياس على الصدق الظاهري والذي يشير الى الدرجة التي يظهر فيها المقياس أنه يقيس ما وضع لأجله. (fonagy and riggit, 1984:21).

وقد تحقق هذا النوع من الصدق في المقياس الحالي وذلك عندما عرض الباحث المقياس على مجموعة من الخبراء في الإرشاد وعلم النفس وفي ضوء آراءهم السديدة والمناقشات التي تمت فقد تم إجراء تعديلات لبعض الفقرات الى أن أصبح المقياس بشكله النهائي يتكون من (٣٤) فقرة كما موضح في ملحق رقم (١) والبالغ عددهم (١٣) كما موضح في ملحق (٢)، إذ بلغت نسبة اتفاق الخبراء على المقياس ١٠٠٪.

٢- الثبات (Reliability):

يعرف الثبات إحصائياً بأنه نسبة التباين الحقيقي الى التباين الكلي، أي كم من التباين الكلي في العلاقات يمكن أن يكون تبايناً حقيقياً. (عودة، ١٩٩٣: ٣٣٩)، إذ يراد بثبات الاختبار لقياس مدى الدقة والاتساق في أداء الأفراد والاستقرار في نتائجه والمقياس الثابت يعطي النتائج نفسها إذا تم تطبيقه على الأفراد مرة ثانية. (Barron, 1981:418).

ويعد حساب الثبات من خصائص المقياس الجيد لأنه يؤثر في اتساق فقرات المقياس في قياس ما يفترض أن يقيسه المقياس بدرجة مقبولة من الدقة. (عودة، ١٩٩٣: ٢٣٥).
وأن الثبات يعني الاختبار الموثوق به ويعتمد عليه. (الظاهر وآخرون، ١٩٩٩: ١٤٠).

وقام الباحثون باستخراج ثبات المقياس بطريقتين:

أولاً: معامل ثبات الفاكرونباخ:

تم حساب معامل الثبات الفاكرونباخ باستخدام برنامج (SPSS)، ووجد الباحث أن معامل الثبات يساوي (٠,٩٠).

ثانياً: طريقة إعادة الاختبار (Test-Retest):

يكشف معامل الثبات الذي يتم حسابه بطريقة إعادة الاختبار معامل السكون، أي استقرار المفحوصين على المقياس عبر الزمن، إذ يفترض أن السمة الثابتة مستقرة من خلال هذه المدة. (عودة، ١٩٩٣: ٤٢٥)،

قام الباحث بتطبيق مقياس سلوك المساعدة على أفراد عينة مكونه من (٤٠) طالباً وتم إعادة تطبيقه على العينة نفسها بعد مرور أسبوعين من التطبيق الأول للمقياس.

ويرى آدمز (Adams,1964) أن إعادة تطبيق المقياس لمعرفة ثباته يجب أن لا تقل عن هذه المدة. (Adams,1964:58). لذلك بلغ معامل الثبات (٠,٨٨)، ويعتبر مؤشراً جيداً على ثبات المقياس.
المؤشرات الاحصائية:

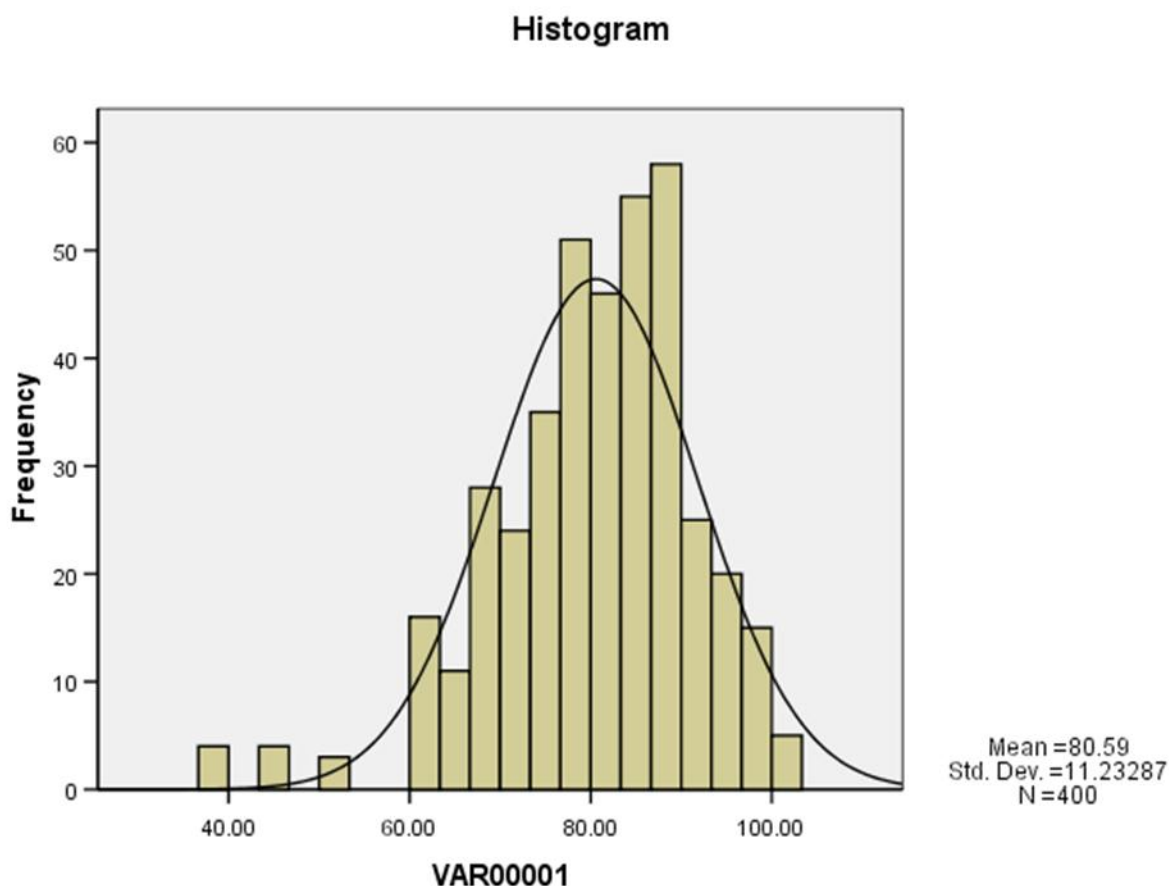
الجدول (٨)

يبين المؤشرات الاحصائية لمقياس سلوك المساعدة

المتوسط	٨٠,٥٩
الوسيط	٨٢,٠٠
المنوال	٨٦
الالتواء	٠,٩٧٣
الخطأ المعياري	٠,٢٤٣
الانحراف المعياري	١١,٢٣
التباين	١٢٦,١١٣
التفرطح	١,٩٨٣
المدى	٦٥
أقل درجة	٣٧
أعلى درجة	١٠٢

من الاستقرار في الخصائص الاحصائية للمقياس تبين أن عينة البحث تتوزع توزيعاً اعتدالياً، إذ تتقارب درجات والوسيط والمنوال، مما يشير إلى أن العينة المختارة تمثل المجتمع المأخوذة منه تمثيلاً حقيقياً وبالتالي تتوفر إمكانية تعميم نتائج البحث من خلال هذه العينة على المجتمع الذي يمثلها، والشكل (١) يوضح ذلك

الشكل (١) يوضح التوزيع التكراري لعينة البحث لمقياس سلوك المساعدة



الوسائل الإحصائية المستخدمة:

١- الاختبار التائي (T-test) لعينتين مستقلتين: وقد استعمل لاختبار الفرق بين متوسط درجات المجموعة العليا والدنيا، وفي استخراج القوة التمييزية لفقرات المقياس.

٢- (T-test) لعينة واحدة مقارنة بالوسط الفرضي.

٣- معامل ارتباط بيرسون (Person correlation): وإذ استخدم لحساب معامل ثبات المقياس، ولإيجاد العلاقة بين درجة كل فقرة والدرجة الكلية والعلاقة بين درجة كل مجال والدرجة الكلية للمقياس والعلاقة بين درجة كل مجال بالمجالات الأخرى للمقياس نفسه لأغراض البناء.

٤- معادلة الفاكرونباخ (Cronbach Alpha Coneffcienal): استخدم لاستخراج الثبات.

عرض النتائج:

ويتضمن عرض النتيجة التي توصل اليها البحث الحالي في ضوء الهدف المرسوم له وهو (قياس سلوك المساعدة لدى طلاب المرحلة المتوسطة). ويتحقق هذا الهدف قام الباحث بتطبيق المقياس على عينة مكونة من (٤٠٠) طالب، بما أن قيمة (t) المحسوبة والبالغة (٢٢،٤٨) وهي أكبر من قيمة (t) الجدولية البالغة (١،٩٦) وقيمة الوسط الحسابي البالغ (٨٠،٥٩) وهي أكبر من قيمة الوسط الفرضي البالغ (٦٨) عند درجة حرية (٣٩٨) ومستوى دلالة (٠،٠٥)، لذا فإن أفراد العينة لديهم سلوك مساعدة، وكما موضح في جدول (٩)

جدول (٩)

يبين قيمة الوسط الحسابي والانحراف المعياري والوسط الفرضي وقيمة t المحسوبة و t الجدولية لأفراد العينة وفقاً لمقياس سلوك المساعدة

الدلالة	درجة الحرية	T الجدولية	T المحسوبة	وسط فرضي	انحراف معياري	وسط حسابي	
دالة معنوياً	٣٩٨	١،٩٦	٢٢،٤٨	٦٨	١١،٢٣	٨٠،٥٩	المقياس

تفسير النتائج ومناقشتها Raising & defending the results:

أسفرت النتائج الخاصة بهدف البحث، أن طلاب المرحلة المتوسطة لديهم سلوك المساعدة، وتتفق نتائج البحث الحالي مع ما توصلت اليه نتائج الدراسات السابقة مثل دراسة (كرين وسكنايدر، ١٩٧٤)، ودراسة (التميمي، ٢٠١١).

الاستنتاجات Conclusions:

- ١- أن سلوك المساعدة يجب أن يكون ضمن مهام المرشد التربوي الرئيسية وضمن مهامه اليومية من خلال تنمية شخصية الطلاب بصورة عامة.
- ٢- تشجيع ودعم اي اتجاه لدى المراهقين نحو الاتصال والتفاعل الاجتماعي لتنمية امكاناتهم وتعديل سلوكياتهم الخاطئة أو غير المرغوبة.
- ٣- أن البيئة التي يعيش فيها الطالب لها أثر في تعلم السلوك المقبول وغير المقبول اجتماعياً.

التوصيات:

- ١- إفادة المرشدين التربويين في المدارس من المقياس الذي بناه الباحثون في البحث الحالي لقياس سلوك المساعدة لدى طلاب المرحلة المتوسطة.
- ٢- وجوب اطلاع أولياء أمور الطلاب على الطرق الصحيحة في تربية أبنائهم في هذه المرحلة من خلال مجلس الآباء والمدرسين.

المقترحات:

- ١- إجراء دراسة لمعرفة العلاقة بين سلوك المساعدة والإذعان في المراحل الدراسية المختلفة.
- ٢- إجراء دراسة لمعرفة العلاقة بين سلوك المساعدة والتحصيل الدراسي في المراحل المختلفة.

المصادر:

- ١_ الخطيب، صالح احمد، (٢٠٠٣): الإرشاد النفسي في المدرسة (أسسه - نظرياته - تطبيقاته)، ط١، دار الكتاب الجامعي، العين، الإمارات العربية المتحدة.
- ٢_ محمد، علي عودة، (٢٠١٢): مناهج البحث في التربية وعلم النفس، دار الأفكار للدراسات والنشر، ط١، دمشق، سورية.
- ٣_ كاظم، حسين خزل محمد، (٢٠١٢): الانتماء الاجتماعي وعلاقته بالوهن النفسي والقلق من الصدمات، ط١، مكتبة المجتمع العربي للنشر والتوزيع، عمان_ الاردن.
- ٤_ حمود، محمد الشيخ، (٢٠١١): الإرشاد المدرسي، ط١ ، دار الكتاب الجامعي للنشر والتوزيع، العين_ دولة الإمارات العربية المتحدة.
- ٥_ التميمي، بيداء مجيد محمود عبدالله، (٢٠١١): العنف الأسري وعلاقته بطلب المساعدة الإرشادية لدى طلاب المرحلة المتوسطة، رسالة ماجستير، جامعة ديالى/ كلية التربية الأساسية.
- ٦_ شريم، رغدة حكمت، (٢٠٠٨): سيكولوجية المراهقة، ط١، دار المسرة للنشر والتوزيع، عمان_ الاردن.
- ٧_ يونس، انتصار، (١٩٨٦): السلوك الإنساني، ط١، دار المعارف، القاهرة.
- ٨_ عبدالرحمن، محمد السيد، (٢٠٠٤): علم النفس الاجتماعي المعاصر، مدخل معرفي، دار الفكر العربي، القاهرة.
- ٩_ وزارة التربية، (١٩٨١): نظام المدارس الثانوية في العراق.
- ١٠_ عدس وتوق، عبدالرحمن ومحي الدين، (١٨٩٦): المدخل الى علم النفس، ط٢، جون وايل وأولاده، نيويورك، شيشستر وبريسبين تورنتو.
- ١١_ ربيع، محمد شحاته، (٢٠١١): علم النفس الاجتماعي، ط١، دار المسرة للنشر والتوزيع، عمان.
- ١٢_ طه، فرج، (١٩٩٤): أصول علم النفس الحديث، ط٢، دار المعارف للنشر والتوزيع، القاهرة.
- ١٤_ عزيز، حنا داود. ناظم، هاشم، (١٩٩٠): علم نفس الشخصية، مطبعة التعليم العالي، جامعة الموصل.

- ١٥ _ النمر، عصام،(٢٠١١): محاضرات في تعديل السلوك، دليل علمي وعملي للآباء والمربين والعاملين مع الأشخاص المعاقين، ط١، دار اليازوري العلمية للنشر والتوزيع، الأردن_ عمان.
- ١٦ _ النعيمي، مهند محمد عبدالستار،(٢٠١٤): القياس النفسي في التربية وعلم النفس، ط١، المطبعة المركزية، جامعة ديالى، العراق.
- ١٨ _ عودة، أحمد سليمان،(١٩٩٣): القياس والتقويم في العملية التربوية، المطبعة الوطنية، عمان،
- ١٩ _ الظاهر، زكريا محمود وآخرون،(١٩٩٩): مبادئ القياس والتقويم في التربية، مكتبة دار الثقافة للنشر والتوزيع، عمان_ الأردن.
- ٢٠ _ الغريب، رمزية،(١٩٨٨): مدخل الى منهج البحث التربوي، ط١، مكتبة الفلاح، الكويت.

- 1_ Adams , G , S , (1964): *measure mint and Evaluation Education psychology Gyidance* , New York . Holt .
- 2_ Bandura , A,A, (1977): *Social learning theory* , Englewood cliffs , N , J .1 : Prentice_ HALL.
- 3- Barron, A, (1981) : *personality theory and chinical practice methucn London*.
- 4_ Fonagy, D, and , rigit , A ,(1984): *personality theory and chinical practice Methuen London*
- 5_ Green, p, f, and f ,w , Schneider(1974): *Age Differences , in the behavior of boys on three measures of helping child Development vol .45(1)*
- 6_ Lennon and Ersen berg(1987): *Emotional dis plays Associated with pre_ scholars prosocial behavior, child development, 50, pp, 299_300.*
- 7_ Sigelman , prosocial, behavior: *cooperation and helping In ,L, wrights man and k ,Deaux (Eds), scial psychology in ths 80, California : Brook /Cole, 1981.*
- 8_ Triadic ,H, etall, (1965): *some Deter minants social Distance Among American, journal of personality and social psychology , vol (2) ,No (4)_ pp_413.*

الملاحق:

ملحق (١)

مقياس سلوك المساعدة بصيغته النهائية

جامعة ديالى

كلية التربية الاساسية

قسم الارشاد النفسي والتوجيه التربوي

الدراسات العليا / الماجستير

عزيزي الطالب ...

تحية طيبة ...

هذه مجموعة من المواقف التي نعيشها يومياً ونميل القيام بها وأمام كل فقرة ثلاثة بدائل هي (ينطبق عليّ ، ينطبق عليّ أحياناً ، لا ينطبق عليّ). ضع علامة (√) تحت البديل الذي تعتقد أنه ينطبق عليك علماً أنه لا توجد إجابة صحيحة وأخرى خاطئة فكل الاجابات صحيحة وأن أجابتك لن يطلع عليها أحد سوى الباحث وهي لأغراض البحث العلمي فلا داعي لذكر الاسم .

مثال توضيحي ::

إذا كنت تعتقد أن هذا الموقف يناسبك في حياتك العلمية وتتنطبق علي فضع علامة (√) أمامها.

ت	الفقرة	ينطبق عليّ	ينطبق عليّ أحياناً	لا ينطبق عليّ
١-	أحب زيارة أصدقائي في العطله	√		

الباحثان

ت	الفقرات	ينطبق علي	ينطبق علي أحيانا	لا ينطبق علي
١-	أقدم المساعدة المالية لمن يحتاجها .			
٢-	أقدم المعلومات التي يحتاجها زميلي .			
٣-	أقدم العون للبحث عن شيء فقده صديقي .			
٤-	أظهر الاهتمام بزملائي .			
٥-	أهدي بعض الملابس للمحتاجين .			
٦-	أوفر كتباً لزميلي عند فقد كتابه .			
٧-	أهتم بصديقي عند تعرضه للمرض .			
٨-	أقدم التنازلات للحفاظ على أصدقائي .			
٩-	أعير كتبتي لمن يحتاجها .			
١٠-	أعطي النصائح العلمية لزملائي .			
١١-	أقف إلى جانب صديقي عند تعرضه لمشكلة ما .			
١٢-	أتألم عند حدوث مشكلة لزملائي .			
١٣-	أعطي جزء من مصروفي للمحتاجين .			
١٤-	أساعد زميلي في كيفية حل مسألة رياضية			
١٥-	أهتم بأفراد أسرتي عند غيابهم .			
١٦-	أقدم الهدايا في المناسبات المفرحة لأصدقائي .			
١٧-	أقدم ملابس رياضية لأصدقائي .			
١٨-	أقدم المشورة لزميلي عن مستواه الدراسي			
١٩-	أقدم المساعدة لزميلي في أنجازه واجبه .			
٢٠-	أساعد زملائي في حفلاتهم الاجتماعية .			
٢١-	أعطي مظلتني لصديقي عند المطر .			
٢٢-	أساعد زميلي في تحديد أهدافه العلمية .			
٢٣-	أساعد زملائي دون طلب منهم .			
٢٤-	أتمنى أن يرضى أصدقائي عن سلوكي .			
٢٥-	أعطي بعض حاجات الامتحان كالأقلام والممحاة لأصدقائي .			
٢٦-	أعطي لزميلي الوقت الكافي في شرح المادة العلمية .			
٢٧-	أزور زميلي عند مرضه .			
٢٨-	أبادر بزيارة أصدقائي .			
٢٩-	أزود زملائي بالمجلات العلمية التي يحتاجونها .			
٣٠-	أقضي وقتاً للاهتمام بأصدقائي .			

٣١-	أسلم على زملائي لشعورهم بالفرح من سلوكي .		
٣٢-	أقدم المشورة لزملائي حول مستقبلهم .		
٣٣-	أهتم بالأمور التي تحقق السعادة للآخرين .		
٣٤-	أرتاح لوجود أصدقائي معي .		

ملحق (٢)

أسماء السادة الخبراء مرتبة حسب الحروف الهجائية ودرجاتهم العلمية ومكان عملهم

ت	أسم الخبير العلمي واللقب	مكان العمل	التخصص
١	أ.د. بشرى عناد مبارك	جامعة ديالى/كلية التربية الاساسية	علم النفس الاجتماعي
٢	أ.د. سالم نوري صادق	جامعة ديالى/كلية التربية الأصمعي	الإرشاد التربوي
٣	أ.د. سامي مهدي العزاوي	جامعة ديالى/كلية التربية الأصمعي	الإرشاد التربوي
٤	أ.د. عدنان محمود عباس	جامعة ديالى/كلية التربية الأصمعي	الإرشاد التربوي
٥	أ.د. مهند محمد عبدالستار	جامعة ديالى/كلية التربية الاساسية	علم نفس التربوي
٦	أ.م.د. أخلص علي حسين	جامعة ديالى/كلية التربية الاساسية	علوم تربوية ونفسية
٧	أ.م.د. أزهار ماجد كاظم	الجامعة المستنصرية/كلية التربية	الإرشاد التربوي
٨	أ.م.د. زهرة موسى جعفر	جامعة ديالى/كلية التربية الأصمعي	علم نفس النمو
٩	أ.م.د. سميرة علي حسن	جامعة ديالي/كلية التربية الاصمعي	الإرشاد التربوي
١٠	أ.م.د. علاهن محمد علي	الجامعة المستنصرية/كلية التربية	الإرشاد التربوي
١١	أ.م.د. لطيفة ماجد محمود	جامعة ديالى/كلية التربية الأصمعي	علم النفس التربوي
١٢	أ.م.د. محمود شاكر عباس	الجامعة المستنصرية/كلية التربية	الإرشاد التربوي
١٣	أ.م.د. هاشم فرحان خنجر	الجامعة المستنصرية/كلية التربية	الإرشاد التربوي