

تحليل جغرافي للإقليم التجاري في مدينة بعقوبة و ابعاده الإقليمية

الكلمات المفتاحية: إقليم، تجاري، بعقوبة

البحث مستل من رسالة ماجستير

ا.د.خلود علي هادي

حنين عبد السلام ستار

جامعة ديالى/كلية التربية للعلوم الانسانية

Khlood.ge.hum@uodiyala.edu.iq hanen.ge.ma.hum@uodiyala.edu.iq

الملخص

اعتمدت الباحثة في اعداد هذا البحث على الدراسة الميدانية (استمارة الاستبانة) للإقليم التجاري امتدادات وابعاد لا تقتصر على منطقة البحث بل تشمل اضية المحافظة و تتعداها الى محافظات أخرى وان مدينة بعقوبة تتمتع بنشاط تجاري متنوع وذو مستوى عالي جعل من المدينة مركز مستقطب وجاذب للمتسوقين من المدن الأخرى لكون المدينة تحتوي على العديد من المؤسسات التجارية لذا فان مناطق نفوذ تلك المؤسسات لمختلف البضائع و السلع تختلف حسب نوع السلعة بين منطقة نفوذ تجارة المواد الغذائية و منطقة نفوذ بيع الأجهزة الكهربائية ومنطقة نفوذ تجارة الأدوات و المعدات الزراعية و بيع الاقمشة إضافة الى منطقة نفوذ تجارة الأدوات الاحتياطية للسيارات ولرسم حدود إقليم منطقة نفوذ كل إقليم لجات الباحثة الى توزيع استمارة استبانة بلغ عددها ٩٥ الى محلات بيع الجملة في المدينة للكشف عن اعداد المترددين (المتسوقين) الى تلك المؤسسات من خارج المدينة وتم تفريغها وجدولتها ببرنامج Spss ورسم خرائط نفوذ كل إقليم بتقنية نظم المعلومات الجغرافية وتوصل البحث الى نتائج عديدة منها ان منطقة نفوذ تجارة المواد الغذائية يشمل جميع اضية المحافظة ماعدا قضاء خانقين وكفري اما حدود إقليم تجارة بيع الأجهزة الكهربائية يشمل جميع اضية المحافظة اما حدود إقليم تجارة المواد الانشائية يتعدى اضية المحافظة ليشمل محافظة تكريت اما إقليم تجارة الأدوات و المعدات الزراعية يشمل جميع اضية المحافظة اما حدود إقليم تجارة الاقمشة وبيع الأدوات الاحتياطية للسيارات تشمل جميع الاضية لمحافظة ديالى ماعدا قضاء كفري و بنسب تتباين بين قضاء واخر لجميع الأقاليم التجارية

مقدمة البحث واجراءاته المنهجية :- (introduction)

ان مدينة بعقوبة واحد من اهم المدن التي تتميز بوجود العديد من السمات و العوامل التي جعلت منها إقليم مستقطب للسكان والخدمات و الأنشطة البشرية و جعلت المناطق الأخرى تدور في فلکها و تتجه نحوها لذا فان للإقليم التجاري في مدينة بعقوبة امتدادات تتعدى حدود المحافظة لتشمل محافظات أخرى في تلك الخدمة لمختلف البضائع و السلع التجارية

مشكلة البحث (research problem)

يركز البحث على مشكلة مفادها ان هناك امتدادات وابعاد إقليمية للإقليم التجاري يمكن ان تتعدى حدود محافظة ديالى ومن هذه المشكلة يمكن صياغة بعض المشكلات الثانوية وكما يأتي :-

١- كيف يمكن تحديد الإقليم التجاري في مدينة بعقوبة ؟ وماهي الأسس و المعايير التي يمكن اعتمادها في تحديد الإقليم التجاري ؟ وماهي امتداداته الإقليمية ؟

فرضية البحث (search hypothesis)

تتلخص فرضية البحث بانه يمكن تحديد الإقليم التجاري في مدينة بعقوبة من خلال مجموعة من الإجراءات العلمية و المنهجية واستخدام مجموعة من الأسس و المعايير التي يمكن اعتمادها في تحديد الإقليم التجاري لمدينة بعقوبة و لهذا الإقليم امتدادات إقليمية يمكن ان تتعدى حدود المحافظة الى محافظات أخرى وتكمن أهمية البحث في التعرف على مناطق نفوذ مختلف الخدمات التجارية و التعرف على أهمية المدينة من خلال مآثوره من علاقات مع الحيز المكاني المحيط بها كما يهدف البحث الى رسم حدود الإقليم التجاري في مدينة بعقوبة وبيان تأثيره على الوضع الاقتصادي للمدينة من خلال مجموعة من الوفورات الاقتصادية التي يمكن ان تتحقق جراء ذلك وفيما يتعلق بمنهج البحث يتم اسنخدام المنهج التحليلي لتحليل متغيرات البحث ومفرداته اما أدوات البحث وعينة الدراسة استخدمت الباحثة أدوات منها برنامج نظم المعلومات الجغرافية في رسم الخرائط Arc Map 10.8 GIS إضافة الى برنامج Spss لتفريغ استمارات الاستبانة البالغ عددها (١٠٠)^(*) استمارة من مجموع مجتمع الدراسة (محلات تجارة

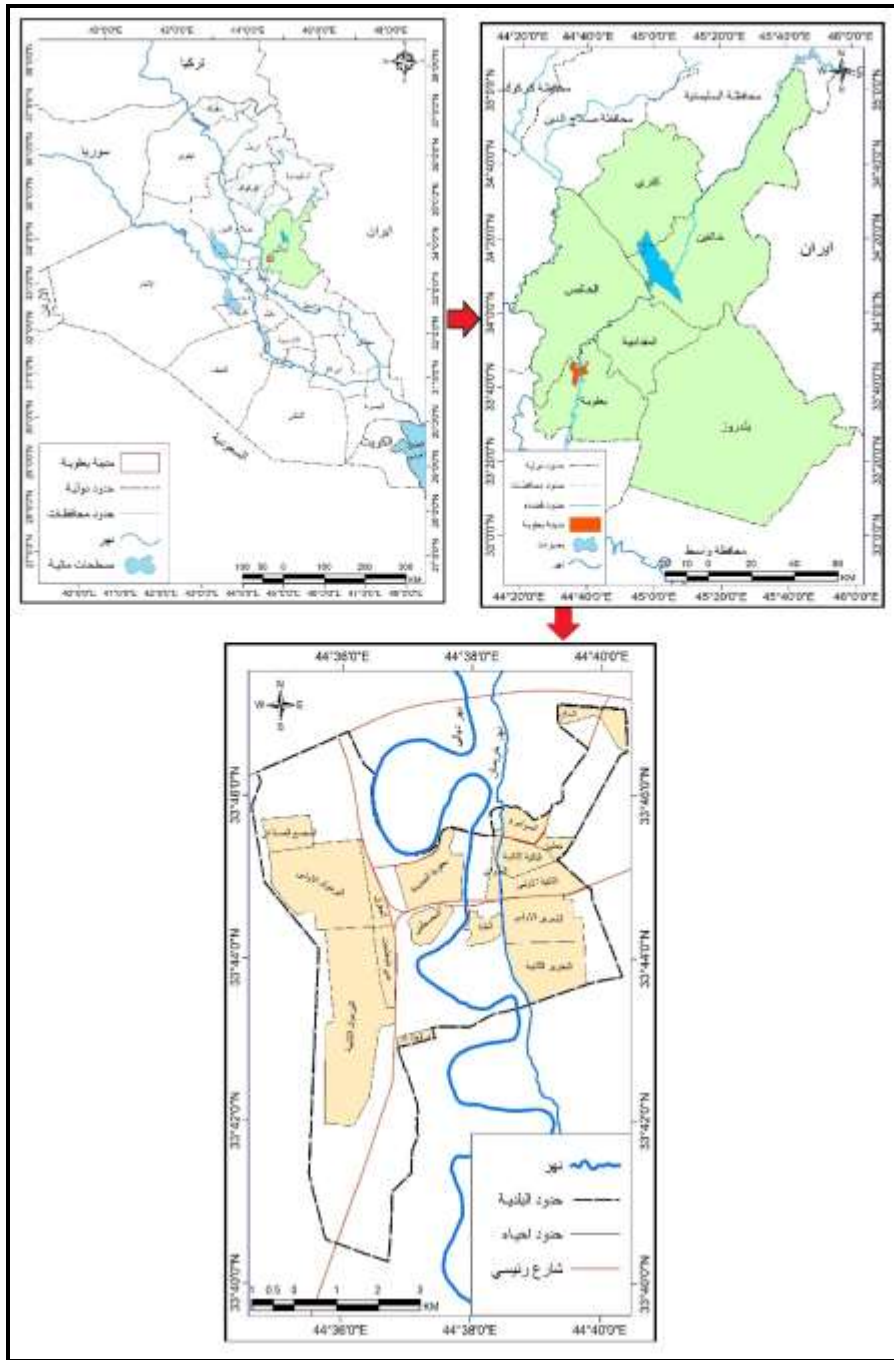
الجملة) البالغ (١٣٥) محل موزعة في أجزاء مدينة بعقوبة تم اعتماد (٩٥) استثماراً صحيحة منها و (٥) استثمارات تالفة تم استبعادها بسبب عدم النقص الحاصل في ملء الاستثمار .

حدود البحث (search limits)

اما حدود البحث فتتمثل بـ

١- الحدود المكانية تقع مدينة بعقوبة في الجزء الشرقي من العراق ضمن منطقة السهل الرسوبي ويحدها من الشمال ناحية العبارة و من الجنوب و الجنوب الغربي ناحية بني سعد ومن ناحية الجنوب والجنوب الشرقي ناحية كنعان وتبلغ المدينة مساحة ٥٠٠٠ هكتار وبلغ عدد سكان مدينة بعقوبة لعام ٢٠٢١ (٣٠٩٧٨٨) نسمة موزعين على ١٧ حي حسب تصنيف مديرية بلدية بعقوبة المركز خريطة (١) اما فلكيا فتقع مدينة بعقوبة بين دائرتي عرض (٤١' ، ٣٣' - ٤٧' ، ٣٣') شمالا وبين خطي طول (٣٥' ، ٤٤' - ٤٣' ، ٤٤') شرقا

الخريطة (١): موقع مدينة بعقوبة من العراق ومحافظه ديالى



المصدر : من عمل الباحثان اعتمادا على ١- التصميم الاساس لمدينة بعقوبة لعام ١٩٩٤

٢- برنامج Arc Gis10.8

٢- الحدود الزمانية : (time limits)

اتخذت سنة ٢٠٢١ دراسة واقع حال لظاهرة الاستقطاب الحضري لمدينة بعقوبة . اعتمدت الباحثة في رسم حدود الأقاليم على استمارة الاستبانة وتوزيعها على عينات الدراسة بالإضافة الى معرفة ماهي الخدمات و الوظائف التي تودبها مدينة بعقوبة والى أي مدى تصل تلك الخدمات من خلال التوصيل المدينة المستقطبة و المدن الأخرى على أساس التغطية المساحية بالاعتماد على برنامج Gis Arc Map 10.8 للخدمات التجارية في مدينة بعقوبة مناطق نفوذ شملت اقصية المحافظة و بعض المحافظات الأخرى و تتمثل في عدة خدمات تجارية منها :-

١- **منطقة نفوذ تجارة المواد الغذائية :-** ان المواد الغذائية تلعب دور كبير في العلاقات التجارية بين مدينة بعقوبة واقضية ونواحي المحافظة الأخرى اذا لها أهمية كبيرة في رسم حدود الإقليم التجاري مع المناطق الأخرى التي تصل اليها تلك الخدمة التجارية حيث تضم مدينة بعقوبة عدد من محلات المواد الغذائية التي توزعت في أماكن

مختلفة من مدينة بعقوبة لكن أظهرت الدراسة ان اغلبها يتركز في منطقة التجارة المركزية (CBD) التي تشغل قسم من شارع النعمان الواقع بين (شارع الفاروق من جهة وسوق بندر من جهة أخرى) من ناحية الشمال و شارع مصطفى جواد الواقع بين (مصرف الرافدين وحتى مدخل شارع الأسواق المركزية) يعتبر الحد الجنوبي لها كما تحدثنا عنها في الفصل الأول والبعض الآخر يشغل الشوارع التجارية والشارع الرئيسي في مدينة بعقوبة وتقوم تلك المؤسسات بعرض مختلف السلع والبضائع المتمثلة ب (الزيوت ، الحلويات ، الدقيق ، المياه وغيرها من البضائع) وان تلك المؤسسات التجارية يقصدها متسوقوا الجملة والمفرد ليس من داخل مدينة بعقوبة فحسب بل امتدا تاثير تلك الخدمة ليشمل كل من قضاء (الخالص ، المقدادية ، بلدروز) ويلاحظ من الخريطة (٢) .

ان هناك علاقات تجارية بين مدينة بعقوبة وكل من قضاء الخالص والمقدادية وبلدروز و السبب يعود الى قرب المسافة بين تلك الاقضية ومدينة بعقوبة كما في جدول (١) وسهولة الوصول إضافة الى جودة البضائع والاسعار المناسبة ويلاحظ ان كل من قضاء خانقين وقضاء كفري يقع خارج اطار تلك الخدمة كما في جدول (٢) والسبب يعود الى بعد المسافة بين تلك الاقضية ومدينة بعقوبة إضافة الى ظهور مؤسسات تجارية أخرى تنافس المؤسسات

التجارية في مدينة بعقوبة المتمثلة بقضاء كلار وقرب المسافة بينهما جعل متسوقو الجملة والمفرد يلجئون الى قضاء كلار في محافظة السليمانية بدلا من المجيء الى مدينة بعقوبة

جدول (١) : المسافة بين اقضية محافظة ديالى ومدينة بعقوبة.

المسافة كم	القضاء
٢٤	الخالص
٤١	المقدادية
٤٤	بلدروز
١١٥	خانقين
١٤٠	كفري

المصدر :- مديرية الطرق والجسور في محافظة ديالى ، بيانات غير منشورة

جدول (٢) : التوزيع النسبي للمتسوقين القادمين الى المؤسسات التجارية في مدينة

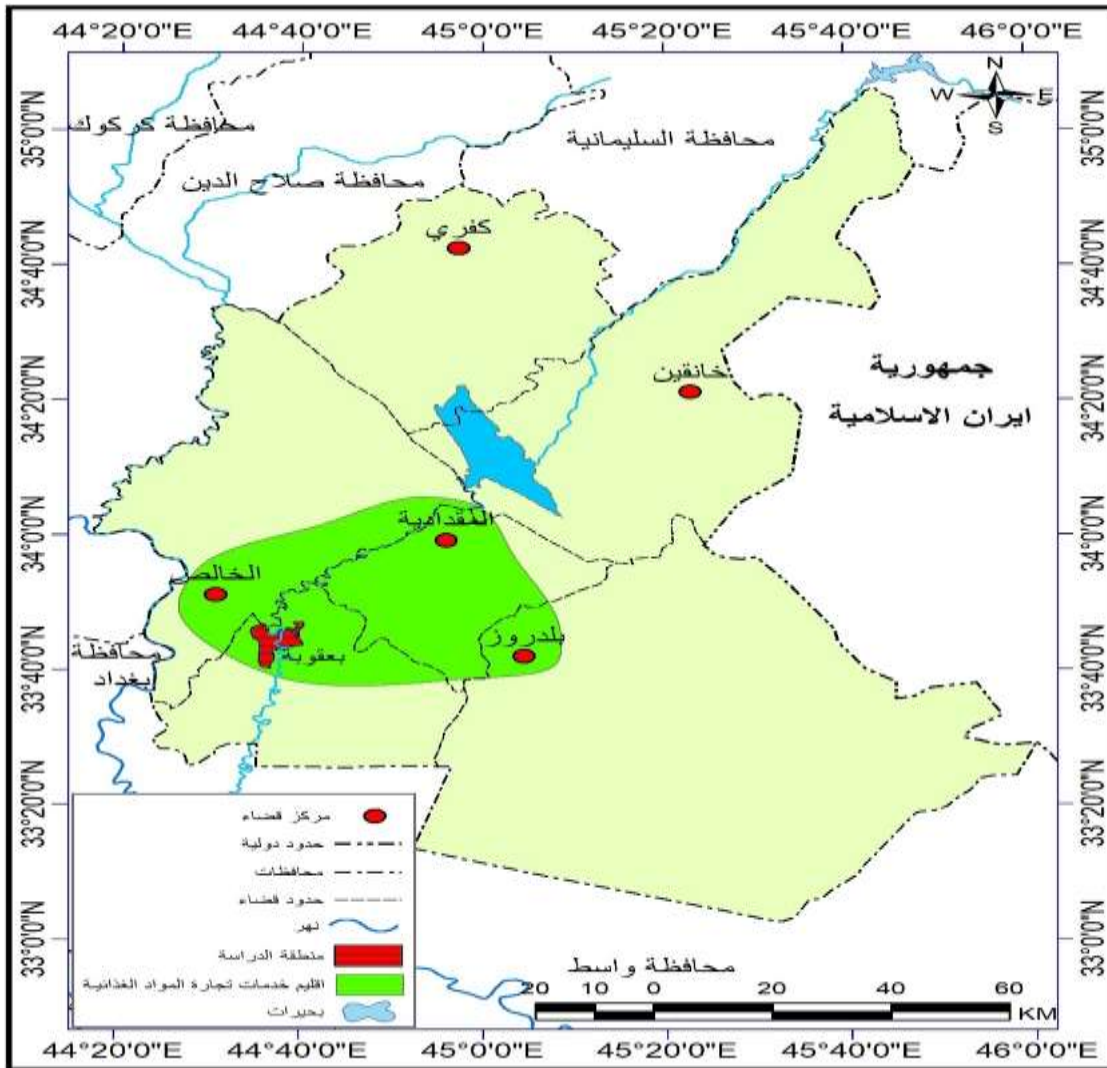
بعقوبة لعام ٢٠٢١

النسبة %	احتياطية سيارات	النسبة %	اقمشة	النسبة %	معدات ومنتجات	النسبة %	مواد انشائية	النسبة %	أجهزة كهربائية	النسبة %	مواد غذائية	القضاء او المحافظة
٤١	٧	٥٠	٧	١١.٧	٢	٢٩.٤	٥	٢٩.٤	٥	٤٦	٦	بعقوبة
١١.٧	٢	٢١.٤	٣	٢٩.٤	٥	٢٣.٥	٤	١٧.٦	٣	٢٣	٣	الخالص
١٧.٦	٣	١٤.٢	٢	٢٩.٤	٥	١١.٧	٢	١٧.٦	٣	١٥	٢	المقدادية
١٧.٦	٣	٧.١	١	١٧.٦	٣	٥.٨	١	١١.٧	٢	١٥	٢	بلدروز
١١.٧	٢	٧.١	١	٥.٨	١	١١.٧	٢	١٧.٦	٣	---	----	خانقين
---	----	---	---	٥.٨	١	١١.٧	٢	٥.٨	١	---	----	كفري
---	----	---	----	----	----	٥.٨	١	----	----	---	----	صلاح الدين
١٠٠	١٧	١٠٠	١٤	١٠٠	١٧	١٠٠	١٧	١٠٠	١٧	١٠٠	١٣	المجموع

المصدر:- من عمل الباحثان ، بالاعتماد على استمارة الاستبانة ، فقرة (١ ، ٢ ، ٥) ،

المؤسسات التجارية

خريطة (٢) إقليم تجارة المواد الغذائية لمدينة بعقوبة لعام ٢٠٢١



المصدر: من عمل الباحثان ، بالاعتماد على الجدول (٢) وبرنامج Arc Map 10.8 ((GIS

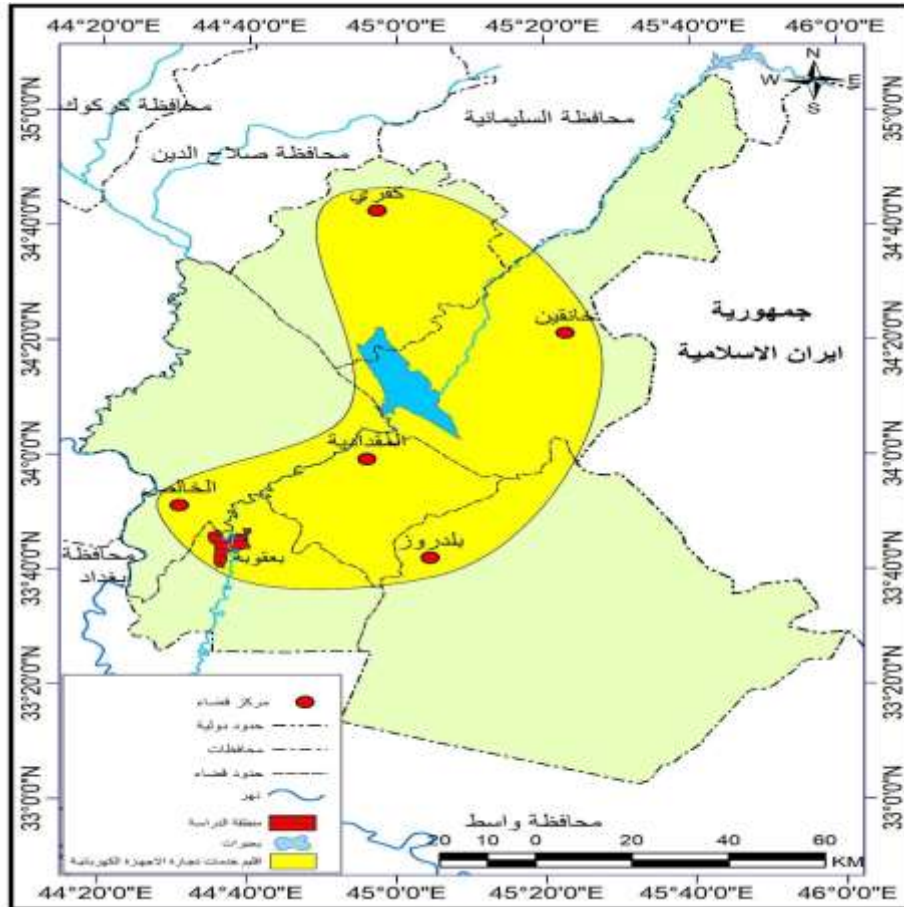
٢- منطقة تجارة بيع (الاجهزة الكهربائية)

توزعت اغلب محلات الأجهزة الكهربائية لتجارة الجملة في مدينة بعقوبة في كل من منطقة التجارة المركزية (CBD) والشوارع التجارية بالإضافة الى الشارع الرئيسي وتبين من خلال الاستبانة التي استخدمت لمعرفة الى أي مدى يصل تأثير تلك الخدمة يلاحظ كل من قضاء (الخالص ، المقدادية) يقع تحت تأثير مدينة بعقوبة وبشكل كبير حسب معطيات جدول (٢) ويمتد نفوذ تلك الخدمة التجارية ليشمل قضاء بلدروز ويلاحظ اقصى مدى

تصل الية الخدمة التجارية لتجارة الأجهزة الكهربائية هو قضاء (خانقين ، كفري) كما في الخريطة (٣)

أي ان الخدمة التجارية الخاصة بتجارة الأجهزة الكهربائية تغطي جميع أجزاء محافظة ديالى وتصل الى اقصى حد وهو الأجزاء الشمالية للمحافظة

خريطة (٣) إقليم تجارة الأجهزة الكهربائية لمدينة بعقوبة لعام ٢٠٢١



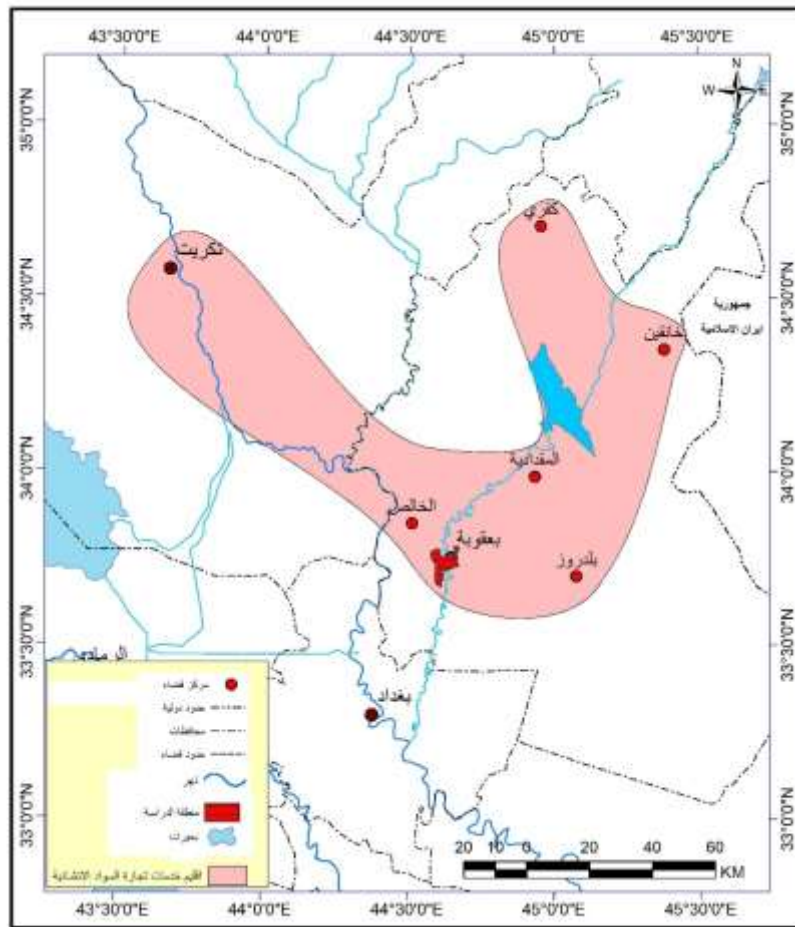
المصدر: من عمل الباحثان بالاعتماد على الجدول (٢) ، وبرنامج GIS (Arc Map 10.8)

٣- منطقة نفوذ تجارة المواد الانشائية :-

أظهرت استمارة الاستبانة ان محلات المواد الانشائية في مدينة بعقوبة تخدم المدينة بالمرتبة الأولى وتمتد تلك الخدمة لتصل الى جميع اقصية المحافظة المتمثلة بقضاء (الخالص ، المقدادية ، بلدروز ، خانقين ، كفري) وتتعدى ذلك لتدخل محافظة صلاح الدين ضمن نطاق تلك الخدمة كما في الخريطة (٤).

ولكن تكون النسبة الأكبر لمتسوقي المواد الانشائية من قضاء (بعقوبة و الخالص) بنسبة (٢٩.٤) لقضاء بعقوبة و (٢٣.٥) لقضاء الخالص ويشكل قضاء المقدادية و خانقين وكفري نسبة (١١.٧) من المتسوقين القادمين الى مدينة بعقوبة اما قضاء بلدروز و محافظة صلاح الدين ومركزها مدينة تكريت فشكل اقل نسبة من المتسوقين البالغ عددهم (٢.٨) كما في جدول (٢).

خريطة (٤) إقليم خدمات تجارة المواد الانشائية لمدينة بعقوبة لعام ٢٠٢١

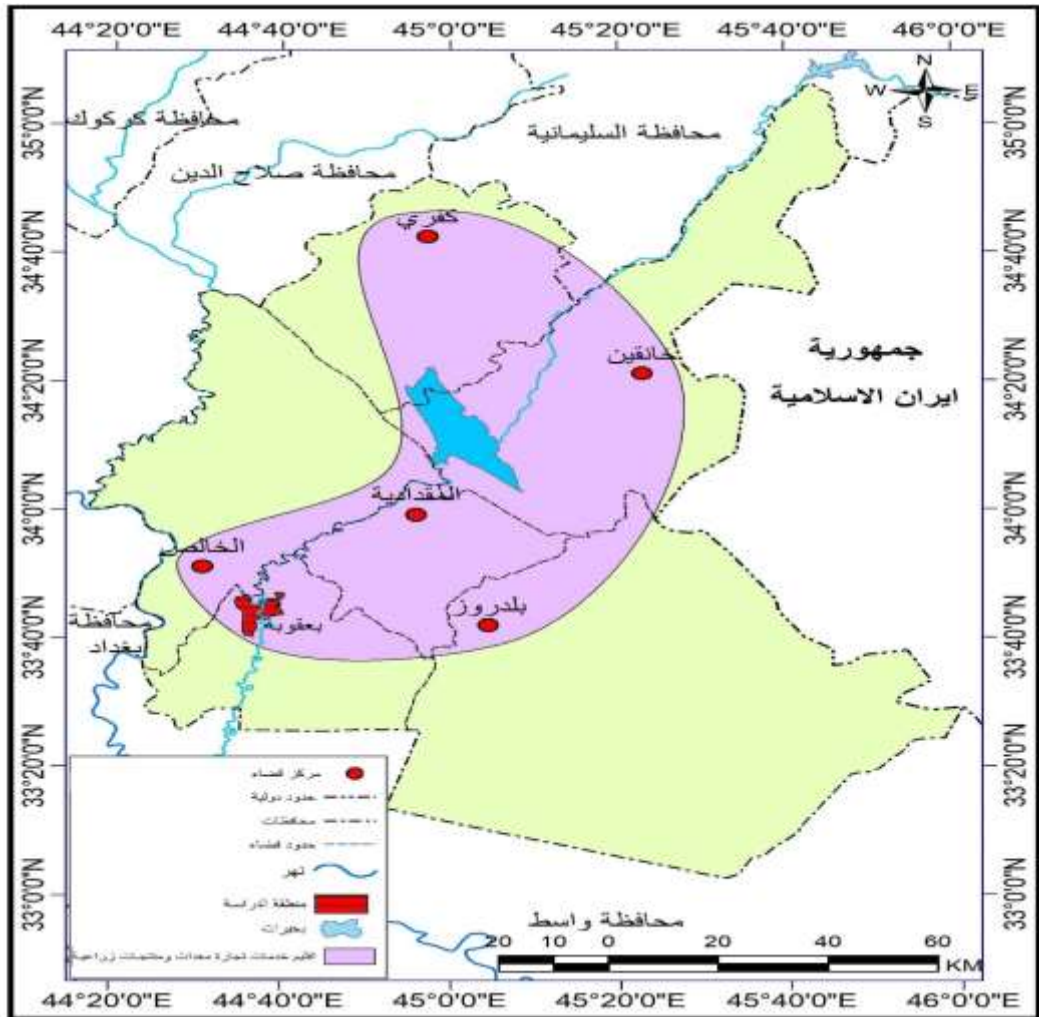


المصدر: من عمل الباحثان ، بالاعتماد على جدول (٢) وبرنامج Arc Map 10.8 ((GIS

٤ - منطقة نفوذ تجارة (المعدات والمنتجات زراعية):-

تضم مدينة بعقوبة العديد من المحلات الخاصة بالمعدات والمنتجات الزراعية حيث تتمثل المنتجات الزراعية ب (الحبوب، البذور ، الأسمدة) اما المعدات الزراعية فتشمل (الاليات الزراعية و احتياجاتها) وبعد اجراء الدراسة الميدانية وتوزيع استمارات الاستبانة لمعرفة محل سكن مرتادي تلك المحال الخاصة بالمعدات والمنتجات الزراعية لرسم حدود الإقليم الخاص بها ومعرفة امتداد تلك الخدمة فيلاحظ ان اعلى نسبة من المتسوقين القادمين الى مدينة بعقوبة هم من قضاء الخالص والمقدادية بنسبة (٢٩.٤) ومن ثم قضاء بلدروز بنسبة (١٧.٦) كما في جدول (٢) والسبب يعود في ارتفاع تلك النسب الى ان تلك الاقضية تشتهر بالزراعة وتحتوي على مساحات زراعية واسعة وارتفاع سكان الأرياف مقارنة بسكان الحضر إضافة الى قرب المسافة بين تلك الاقضية الثلاثة ومدينة بعقوبة ويصل امتداد نفوذ إقليم المعدات والمنتجات الزراعية الى قضاء خانقين وقضاء كفري بنسبة (٥.٨ %) من المتسوقين القادمين الى مدينة بعقوبة كما في الخريطة (٥)

خريطة (٥) إقليم تجارة المعدات والمنتجات الزراعية لمدينة بعقوبة لعام ٢٠٢١



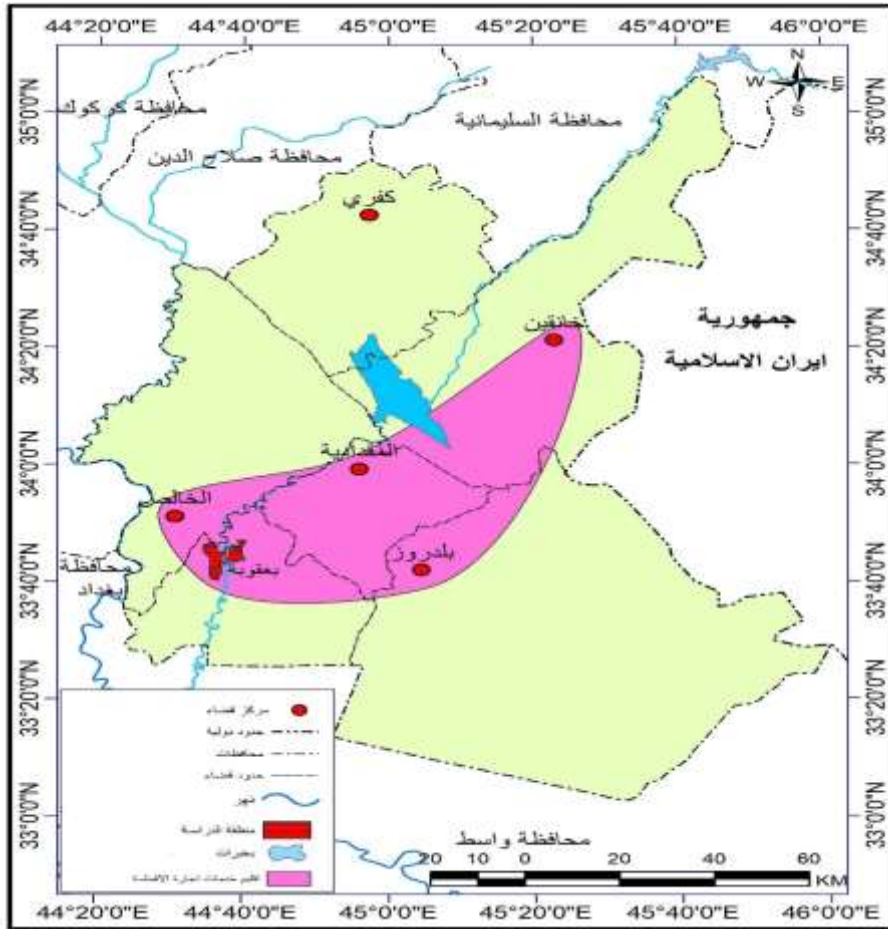
المصدر: من عمل الباحثان ، بالاعتماد على جدول (٢) ، وبرنامج Arc Map 10.8 ((GIS

٥-منطقة نفوذ إقليم خدمات تجارة الاقمشة :

تعد محلات الاقمشة ذات أهمية كبيرة في مدينة بعقوبة وتتركز تلك المحلات في منطقة التجارة المركزية وظهرت الدراسة ان اغلب متسوقين الاقمشة هم من قضاء بعقوبة بنسبة (٥٠)% وان تاثير الإقليم التجاري للاقمشة يشمل جميع اضية محافظة ديالى بسبب جودة الاقمشة وتعدد الانواع المعروضة ما عدا قضاء كفري لبعد المسافة بين قضاء كفري مدينة بعقوبة ولقرب قضاء كفري من شمال العراق كما وضح سابقا ويلاحظ ان قضاء الخالص والمقدادية يشكلان اعلى نسبة بعد قضاء بعقوبة من المتسوقين تتراوح بين (٢١.٤) لقضاء

الخالص و (١٤.٢) لقضاء المقدادية وشكل قضاء بلدروز و خانقين اقل نسبة من متسوقي الاقمشة تقدر ب (٧.١%) كما في جدول (٢) و خريطة (٦)

خريطة (٦) : إقليم خدمات تجارة الاقمشة لمدينة بعقوبة لعام ٢٠٢١



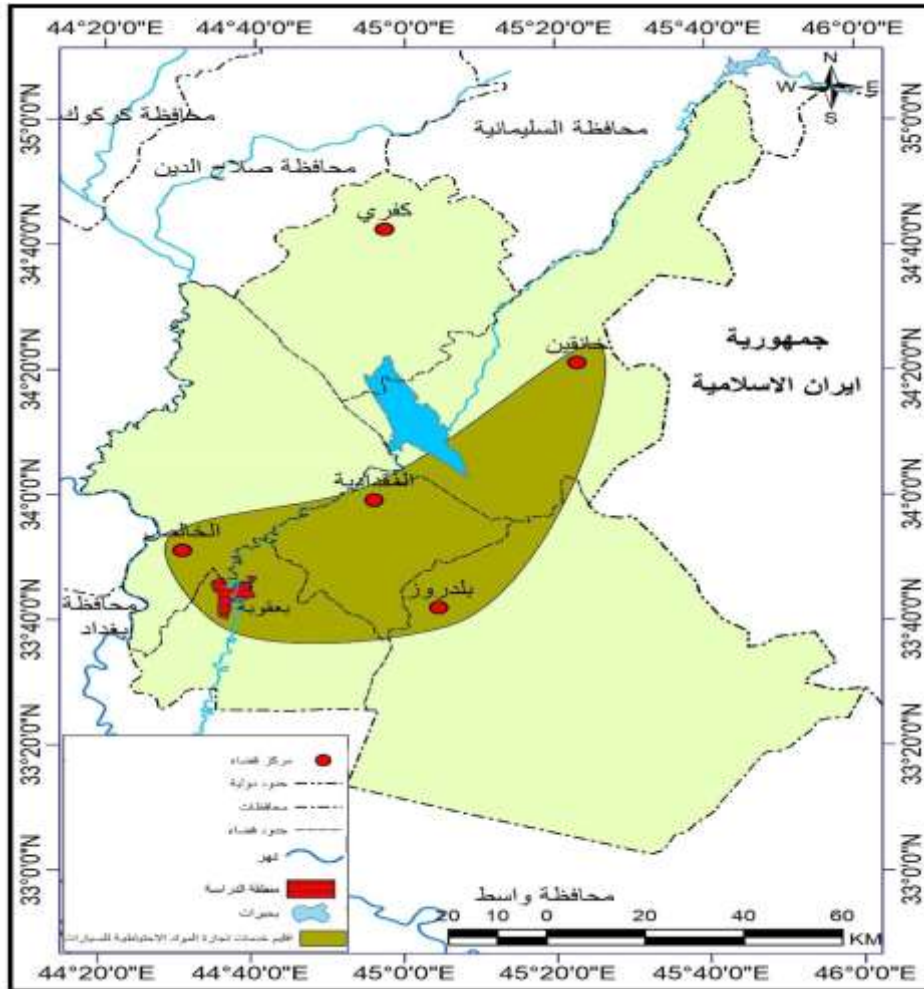
المصدر: من عمل الباحثان ، بالاعتماد على جدول (٢) ، وبرنامج Arc Map 10.8 ((GIS

٦-منطقة نفوذ تجارة (المواد الاحتياطية للسيارات) :-

تتوزع اغلب محلات المواد الاحتياطية الخاصة بالسيارات في مدينة بعقوبة في المنطقة الصناعية والتي تقع في حي ام العظام في الجهة الغربية من المدينة والبعض الاخر تشغل موقع على الشارع الرئيسي تقدم تلك المحلات خدمات تجارية تتمثل بعرض السلع الاحتياطية للسيارات بانواعها المتعددة وان اغلب المتسوقين القادمين الى تلك المحلات هم من قضاء بعقوبة بنسبة ٤١% كما في جدول (٢) وان مجال تاثير وامتداد إقليم تجارة المواد الاحتياطية للسيارات يشمل اقضية محافظة ديالى المتمثلة بقضاء (الخالص ،

المقدادية ، بلدروز ، خانقين) وبنسبة تتراوح بين (١١.٧-١٧.٦) % ويتوقف تأثير هذه الخدمة عند قضاء كفري أي ان قضاء كفري يقع خارج تأثير إقليم خدمات تجارة المواد الاحتياطية للسيارات بسبب بعد المسافة بين مدينة بعقوبة وقضاء كفري إضافة الى قرب القضاء من مدن شمال العراق كما في الخريطة (٧) .

خريطة (٧) إقليم خدمات (تجارة المواد الاحتياطية للسيارات) لمدينة بعقوبة لعام ٢٠٢١



المصدر: من عمل الباحثان ، بالاعتماد على جدول (٢) ،وبرنامج Arc Map 10.8 (GIS)

الاستنتاجات :-

١. يصل امتداد إقليم نفوذ تجارة المواد الغذائية الى جميع اضية المحافظة ماعدا قضاء خانقين وكفري .
٢. الخدمات التجارية الخاصة بتجارة الأجهزة الكهربائية تغطي جميع اضية المحافظة وتصل الى اقصى حد وهي الجهات الشمالية للمحافظة .
٣. إقليم نفوذ تجارة المواد الانشائية يغطي جميع اضية المحافظة ويتعداها لتصل تلك الخدمات الى محافظة تكريت وينسب مختلفة .
٤. منطقة نفوذ تجارة المواد والمعدات الزراعية تغطي جميع اضية المحافظة و بنسب مختلفة اعتمادا على ما يتمتع به القضاء من مساحات زراعية و سكان الأرياف.
٥. يمتد إقليم تجارة بيع الاقمشة و الأدوات الاحتياطية للسيارات الى جميع اضية المحافظة ماعدا قضاء كفري وبنسب مختلفة أيضا .

المقترحات :-

١. العمل على عدم تركيز المشاريع و الاستثمارات داخل مدينة بعقوبة بل توزيعها بشكل عادل بين مدن المحافظة
٢. التوزيع العادل للخدمات بين مدن المحافظة لتقليل ظاهرة التركيز داخل مدينة بعقوبة
٣. العمل على تنمية اضية و نواحي المحافظة لتحقيق التكامل الاقتصادي بين مدينة بعقوبة و بقية مدن المحافظة .

Geographical analysis of the commercial territory in Baquba and its regional dimensions

The research is based on a master's thesis.

Keywords: Territory, Commercial, Baquba

Hanen Abd El, Salam Star, Dr. Khloud Ali Hadi

A master's student in geography, faculty of humanities

Abstract

The researcher in the preparation of this research relied on the field study (questionnaire form) for the commercial territory extensions and dimensions not limited to the research area but includes the province districts and exceed them to other provinces and that the city of Baquba enjoys a diverse and high level commercial activity made the city a polarized center and attractive to shoppers from other cities because the city contains many commercial institutions so the areas of influence of these institutions for different goods and goods vary

according to the type of commodity between the area of influence trade trade Food, the area of influence of the sale of electrical appliances and the area of influence of the trade of agricultural tools and equipment and the sale of fabrics in addition to the area of influence of the trade of spare tools for cars and to draw the boundaries of the territory of the area of influence of each region of the researcher's lat to distribute a questionnaire form numbered 95 to wholesale stores in the city to reveal the number of undecided (shoppers) to those institutions from outside the city and was emptied and scheduled by spss Mapping the influence of each region with GIS technology and the research reached many results, including that the area of influence of the food trade includes all districts of the province except the district of Khanaqin and Kfari, but the borders of the province trade the sale of electrical appliances includes all districts of the province, but the borders of the province trade of electrical appliances, but the borders of the province of trade of construction materials exceed the provinces to include the province to include the province of trade tools and agricultural equipment, but the borders of the province of trade fabrics and the sale of spare tools for cars include all districts For Diyala province except Kfary district and in proportions that vary from district to district for all commercial territories

استمارة الاستبانة

فقرة (١) المؤسسات التجارية

تحية طيبة ...

هذه الاستمارة مصممة لغرض الحصول على بيانات حول موضوع رسالة الماجستير الموسومة (الاستقطاب الحضري واثرة في البنية الحضرية لمدينة بعقوبة) يرجى تعاونكم معنا من اجل إتمام متطلبات هذه الرسالة ، تكون الإجابة بوضع علامة صح () او ملاً الفراغات عند وجودها امام العبارات ولكم مني فائق العرفان بالجميل .

طالبة الماجستير

حنين عبد السلام

المؤسسات التجارية

١- نوع المؤسسة التجارية

تجارة مفرد () ، تجارة جملة ()

٢- ما مكان إقامة المتسوقين القادمين الى محلك التجاري
مدينة بعقوبة () ، القضاء ----- ، المحافظة ----- ،

٣- اين تقع المؤسسة التجارية في مدينة بعقوبة

منطقة التجارة المركزية CBD () ، الشوارع التجارية () ، الشارع الرئيسي () ،
الحي السكني ()

٤- ما أسباب اختيارك لموقع مؤسستك التجارية

سهولة الوصول () ، رخص الايجار () ، قرب المحل من المسكن () ، ملكية
المحل ()

٥- أنواع السلع المعروضة للبيع في محلك

غذائية () ، انشائية () ، كهربائية () ، أدوات ومعدات زراعية () ، اقمشة (احتياطية
سيارات ()

٦- عدد العاملين في المؤسسة التجارية ومحل سكنهم -----

الهوامش

(*) تم استخراج حجم العينة عن طريق معادلة ستيفن ثامبسون التالية:

$$N = \frac{N \times p(1 - p)}{N - 1(d^2 + z^2) + p(1 - p)}$$

اذ ان:-

N = حجم المجتمع.

Z = الدرجة المعيارية المقابلة لمستوى المعنوية ٠,٠٥ ، ومستوى الثقة ٠,٩٥ ، وتساوي ١,٩٦

D = نسبة الخطأ وتساوي ٠,٠٥

P = القيمة الاحتمالية وتساوي ٠,٥٠

١- مديرية الطرق والجسور في محافظة ديالى ، بيانات غير منشورة

٢- الدراسة الميدانية ، استمارة الاستبانة ، فقرة ١ ، ٢ ، ٥ ، المؤسسات التجارية ، يوم الثلاثاء ، بتاريخ

٢٠٢٢\٣\١١

(٣) K.Thompson,2012.Sampling, Third Edition, P;59-60 Steven:

المصادر

- الجسور ، مديرية الطرق ، في محافظة ديالى ، بيانات غير منشورة
- الدراسة الميدانية ، استمارة الاستبانة ، فقرة ١ ، ٢ ، ٥ ، المؤسسات التجارية ، يوم الثلاثاء ، بتاريخ ٢٠٢٢\٣\١١
- K.Thompson,2012.Sampling, Third Edition, P;59-60 Steven