

## فاعلية أسلوب فرق التعلم التنافسية ذات المجاميع المتجانسة

### وغير المتجانسة في التحصيل المهاري لبعض المهارات الهجومية في كرة السلة

أ.م.د سلوان خالد محمود ملا عبيدة salwankhaled@yahoo.com

كلية التربية البدنية وعلوم الرياضة / جامعة الموصل

السيدة إيناس عناد أحمد sportssa96@gmail.com

تاريخ تسليم البحث ٢٠١٨/٩/١٨ ..... تاريخ قبول النشر ٢٠١٨/١١/٢١

## المخلص

### يهدف البحث للكشف عن:

- فاعلية أسلوب فرق التعلم التنافسية ذات المجاميع المتجانسة وغير المتجانسة ، والأسلوب الاعتيادي في التحصيل المهاري لبعض مهارات كرة السلة .

واستخدم الباحثان المنهج التجريبي لملاءمته لطبيعة البحث، واشتملت عينة البحث على (٤٢) طالباً من طلاب السنة الدراسية الأولى في كلية التربية البدنية وعلوم الرياضة ،جامعة الموصل، وبواقع (١٤) طالباً للمجموعة التجريبية الاولى، و(١٤) طالباً ، للمجموعة التجريبية الثانية و(١٤) طالباً ، للمجموعة الضابطة. وتم إجراء التكافؤ بين المجموعتين في المتغيرات الأساسية (العمر ، والطول ، والكتلة) وبعض عناصر اللياقة البدنية والمهارية، وأستغرق تنفيذ البرنامج التعليمي (٦) أسابيع للمدة من ٢٠١٨/٢/٢٥ ولغاية ٢٠١٨/٤/٥، وبواقع (١٢) خطة تعليمية للمجموعة التجريبية الأولى و(١٢) خطة تعليمية للمجموعة التجريبية الثانية، و(١٢) خطة تعليمية للمجموعة الضابطة، وزمن كل خطة تعليمية (٧٥) دقيقة، وبعد الانتهاء من البرنامج أُجري الاختبار البعدي للتحصيل المهاري بتاريخ ٢٠١٨/٤/١١، وأستخدم الباحثان الحقيبة الإحصائية (SPSS) باستخدام الوسائل الإحصائية الآتية:(الوسط الحسابي، والانحراف المعياري، ومعامل الارتباط البسيط "بيرسون"، واختبار (t) للعينات غير المرتبطة، معامل السهولة والصعوبة، ومعامل القوة التمييزية، ومعادلة سبيرمان، تحليل التباين باتجاه واحد).

وفي ضوء نتائج البحث وضمن حدوده توصل الباحثان إلى الاستنتاجات الآتية:

١- تفوقت المجموعتان التجريبيتان اللتان درستا بأسلوب فرق التعلم التنافسية للمجاميع المتجانسة وغير المتجانسة على المجموعة الضابطة التي درست على وفق الأسلوب الاعتيادي في التحصيل المهاري البعدي ولصالح المجموعتين التجريبيتين لبعض مهارات كرة السلة .

٢- ان المجموعتين التجريبيتين كانتا فعالتين في التحصيل المهاري لبعض مهارات كرة السلة ولم يظهر فرق بين المجموعتين التجريبيتين.

وأوصى الباحثان بتوصية وهي:

- التأكيد على استخدام أسلوب فرق العلم التنافسية ذات المجاميع المتجانسة وغير المتجانسة في تدريس مادة كرة السلة لطلاب السنة الدراسية الأولى .

وأقترح الباحثان مقترح وهو:

- ضرورة إدخال المنافسة في نهاية الوحدة التعليمية لما لها تأثير ايجابي على التحصيل المهاري لمادة كرة السلة لطلاب السنة الدراسية الأولى.

الكلمات المفتاحية: (التعلم، المجاميع المتجانسة، التحصيل المهاري، المهارات الهجومية ، كرة السلة)



## ١- التعريف بالبحث

### ١-١ المقدمة واهمية البحث:

ازدهرت فكرة تقسيم الطلاب إلى مجموعات متعاونة فيما بينها للمناقشة والدراسة في الوقت الحالي، وعلى الرغم من قدم فكرة التعلم التعاوني في التربية، حيث أصبحت الابحاث تركز على استخدام مجموعات من الطلاب يعملون معاً لإتمام واجب معين، وفيه يتم استخدام طرائق وأساليب التدريس الملائمة للمجموعات بحث تتيح تلك الاساليب لكل فرد فرصة للعمل مع أفراد مجموعته بشكل إيجابي، مما ينتج عنه زيادة في مستوى تعلمه وتعلم باقي أفراد مجموعته لأقصى درجة ممكنة ( حمد ، ٢٠١٧ ، ٢٣٣ ) كما يعد التعلم التعاوني من احد الأساليب التعليمية الهادفة لتنمية التحصيل ، وكذلك تعزيز شخصية الفرد من خلال مجموعته ، إذ يتم العمل الجماعي بالتفاعل بين أفراد المجموعة بتبادل المعلومات وتكاملها، ويكون التقييم جماعي وليس فردي ، إذ يعمل كل فرد لإنجاح المجموعة ، والتنافس اذا وجد فإنه يكون بين المجموعات وليس بين أفراد المجموعة الواحدة ( فرج ، ٢٠٠٥ ، ٢٧ ). ولكي يتم تحقيق الأهداف المنشودة على المدرس أن يختار الأسلوب الملائم لمهارته وخصائص المتعلمين ، وطبيعة المهارات التي سوف يتم تدريسها والامكانيات المتوفرة من أدوات واجهزة والوقت المتاح ، والحقيقة انه لا يوجد أسلوب تدريس أمثل بل لكل أسلوب ظروفه الخاصة ولكل فعالية أسلوب يلائمها(الحايك ، ٢٠١٧ ، ٦٩ ).

إن أسلوب فرق التعلم التنافسية طورها (SLAVIN&OTHERS)) حيث تشجع على تحسين العلاقات الاجتماعية والاعتماد المتبادل بين الطلاب ، يتم تقسيم الطلاب فيها إلى مجموعات غير متجانسين في مستوى الأداء وتقترب اعدادهم من (٣-٥) طلاب ، ويعمل الطلاب فيها معاً كمجموعة تعاونية على مهمات تعليمية لتحقيق أهداف معينة ، حيث تعطى كل مجموعة ورقة عمل واحدة . (الربيعي ، ٢٠٠٨ ، ١٠٨ )

وعليه فإنه يمكن صيغة اهمية البحث الحالي عن طريق طرح السؤال الآتي :

هل لأسلوب فرق التعلم التنافسية ذات المجاميع المتجانسة وغير المتجانسة فاعلية في تعلم بعض المهارات الهجومية لكرة السلة ؟

### ١-٢ مشكلة البحث :

تمر العملية التعليمية بتحدٍ صعب في محاولة مواكبة تطورات العصر إذ إن الطالب أصبح لديه عدد كبير من مصادر التعلم واصبح من الضروري تنوع المادة التعليمية واساليب التعلم لتناسب مع هذه التطورات .

ومن المعروف أن فعالية كرة السلة لعبة جماعية يغلب عليها طابع العمل الجماعي الذي يتصف بالتعاون بين اعضاء الفريق لتحقيق النتائج المطلوبة ، وتحتاج إلى أقصى قدر من التفاعل فيما بينهم وكذلك روح التنافس والتحدي .ومن خلال ملاحظة الباحثان ان هناك بعض من الطلبة يتهربون من تكرار الأداء المهاري كونهم لم يتقنوا الأداء الصحيح للمهارة الذي يولد لديهم الشعور في القلق من فشلهم أمام زملائهم ، لذا اتجه تفكير الباحثان إلى البحث عن أسلوب تدريس يتناسب مع فعالية كرة

السلة والجو التعاوني التنافسي الذي توفره هذه الفعالية، فوقع الاختيار على أسلوب فرق التعلم التنافسية كونه يعمل على شكل مجاميع وادخل المجموعة الواحدة ادوار عدة ولهذه الأدوار دور مهم في تكوين جو تعاوني وتقاهم كبير فيما بينهم، واحترام آرائهم فيما بينهم ، وايضا تهيئة جو من المنافسة بين المجاميع جميعها ضمن الدرس ، وتولد جو من الحماس ودافع للمثابرة للاجتهاد والشعور بالمسؤولية تجاه مجموعاتهم، وايضا تقبل النقد من الزملاء بروح رياضية، ومن هنا تكمن مشكلة البحث في الوقوف على فاعلية استخدام أسلوب فرق التعلم التنافسية ذات المجاميع المتجانسة وغير المتجانسة في تعلم بعض المهارات الهجومية بكرة السلة لطلاب السنة الدراسية الأولى ؟

#### ٣-١ هدف البحث:

١-٣-١ فاعلية أسلوب فرق التعلم التنافسية ذات المجاميع المتجانسة وغير المتجانسة والأسلوب الاعتيادي في التحصيل المهاري لبعض المهارات الهجومية بكرة السلة .

#### ٤-١ فرض البحث:

١-٤-١ لا توجد فروق ذات دلالة احصائية بين متوسطات درجات مجاميع البحث الثلاث في التحصيل المهاري البعدي لبعض المهارات الهجومية بكرة السلة .

#### ٥-١ مجالات البحث:

١-٥-١ المجال البشري: طلاب السنة الدراسية الأولى، للعام الدراسي (٢٠١٧-٢٠١٨) ، في كلية التربية البدنية وعلوم الرياضة، بجامعة الموصل .

١-٥-٢ المجال المكاني: قاعة السلة في فرع الألعاب الفرعية ، في كلية التربية البدنية وعلوم الرياضة ، بجامعة الموصل .

١-٥-٣ المجال الزمني: ابتداءً من ٢٠١٧/١١/١٢ ولغاية ٢٠١٨/٤/١٥ .

#### ٦-١ تحديد المصطلحات :

##### ١-٦-١ فرق التعلم

يعرفه خطايبه (٢٠٠٥)" يتطلب من التلاميذ العمل مع بعضهم البعض ، والحوار فيما بينهم يتعلق بالمادة الدراسية، وأن يعلم بعضهم البعض و في أثناء هذا التفاعل الفعال تنمو لديهم مهارات شخصية واجتماعية إيجابية ." (خطايبه ، ٢٠٠٥ ، ٣٦٨) .  
أما الباحثان فيعرفان أسلوب فرق التعلم التنافسية إجرائياً بأنه :

أسلوب يقوم على عمل الطلاب بشكل مجموعات تعاونية يتم تقسيمهم حسب قدراتهم مهارية إلى مجموعات ولكل مجموعة اسم معين يميزها عن غيرها ، ويميز هذا الأسلوب عن غيره بطابع المنافسة بين المجموعات في نهاية الوحدة التعليمية .

##### ١-٦-٢ المجموعات المتجانسة

يعرفها رضوان (٢٠١١): هي تلك المجموعات التي تتباين فيها مستويات الطلاب وفقاً لمستوى قدراتهم التحصيلية على مجموعات متجانسة ذات قدرات تحصيلية عالية ومجموعات ذات قدرات تحصيلية متوسطة وعلى مجموعات ذات قدرات تحصيلية منخفضة(رضوان ، ٢٠١١ ، ٢٤٢) .

أما الباحثان فيعرفان المجموعات المتجانسة إجرائياً بأنها :

عبارة عن مجموعات يتم تقسيم الطلاب على أساس مستوى قدراتهم في التحصيل المهاري حيث المجموعة الواحدة مكونة من طلاب لهم مستوى وقدرات واحدة إما جميعهم ذات مستوى قدرات عالية ، أو متوسطة ، أو منخفضة ، حيث يتعاونون فيما بينهم لأداء المهارة وتحقيق الهدف المراد الوصول إليه ١-٦-٣ المجموعات غير المتجانسة : يعرفها ابو ناجي (٢٠٠١) : هي تلك المجموعات التي تتكون فيها المجموعة من مستويات وقدرات متباينة للطلاب ، بحيث تحتوي المجموعة على طلاب ذو مستوى عالي ، و متوسط ، ومنخفض . (ابو ناجي ، ٢٠٠١ ، ٢٤٢ )  
أما الباحثان فيعرفان المجموعات غير المتجانسة إجرائياً بأنها :

عبارة عن مجموعات يتم تقسيم الطلاب على أساس مستوى قدراتهم في التحصيل المهاري حيث المجموعة الواحدة مكونة من طلاب لهم مستوى وقدرات مختلفة أي من طلاب ذات مستوى وقدرات عالية ، ومتوسطة ، ومنخفضة ، حيث يتعاونون فيما بينهم لأداء المهارة وتحقيق الهدف المراد الوصول إليه.  
٢- الدراسات السابقة

#### ٢-١-دراسة مشكور (٢٠١٧)

-عنوان الدراسة : تأثير أسلوبي المجاميع الصغيرة ( المتجانسة وغير المتجانسة ) على بعض المتغيرات الكينماتيكية ومستوى الأداء الفني والانجاز لفعالية رمي القرص .  
-اهداف الدراسة : هدفت الدراسة إلى معرفة تأثير أسلوبي المجاميع الصغيرة ( المتجانسة وغير المتجانسة ) في بعض المتغيرات الكينماتيكية ومستوى الأداء الفني والانجاز لفعالية رمي القرص .  
-منهج البحث وعينته والوسائل الاحصائية : استخدمت الباحثان المنهج التجريبي و تكونت العينة من (٤٠) طالباً من طلاب السنة الدراسية الثانية في كلية التربية البدنية وعلوم الرياضة في جامعة البصرة للعام الدراسي (٢٠١٤-٢٠١٥ ) قسموا إلى مجموعتين الأولى استخدمت أسلوب المجاميع الصغيرة المتجانسة ، والمجموعة الثانية استخدمت أسلوب المجاميع الصغيرة غير المتجانسة وللتحليل الاحصائي استخدمت الباحثان الرزم الاحصائية الجاهز (SPSS) .

-الاستنتاجات : هناك فروق ذو دلالة احصائية بين الاختبارات البعدية للمجموعتين ولمصلحة المجموعة التجريبية الأولى (المجموعة المتجانسة) عند مستوى دلالة (٠,٠٥)(مشكور، ٢٠١٧ ، ١٠٠)

#### ٣- اجراءات البحث

٣ - ١ منهج البحث: استخدمت الباحثان المنهج التجريبي لملاءمته لطبيعة البحث .  
٣ - ٢ مجتمع البحث وعينته: تكون مجتمع البحث من طلبة السنة الدراسية الأولى كلية التربية البدنية وعلوم الرياضة للعام الدراسي(٢٠١٧-٢٠١٨)الذي تم اختيارهم بالطريقة العمدية كون المهارات الأساسية لفعالية كرة السلة تعطى في السنة الدراسية الأولى،اذ بلغ عددهم (٢٢٧) طالباً وطالبة يمثلون (٨) شعب (أ ، ب ، ج ، د ، هـ ، و ، ز ، ح) وشعبة (أ) للطالبات البالغ عددهن (٢٨) طالبة، تم استبعادها من مجتمع البحث تجنباً لعامل الجنس، حيث اصبح مجتمع البحث عددهم (١٩٩) طالباً .

أما عينة البحث فقد تكونت العينة من ثلاث شعب من مجموع (٧) شعب ، بعد أن تم استبعاد شعبة الطالبات (أ) ، حيث تم اختبار الشعب الثلاث بالطريقة العشوائية مستخدمة القرعة حيث شملت شعب (ب، ج، ح) وتم توزيع الأسلوب عليهم بصورة عشوائية، حيث كان عدد شعبة ب(٣٠) طالباً ، وشعبة ج(٣٠) طالباً ، وشعبة ح(٢٧) طالباً ، وكان المجموع الكلي لعينة البحث (٨٧) طالباً ، وقد استبعد الباحثان عدداً من طلاب المجاميع الثلاث للبحث (الضابطة والتجريبتين) وهم :

- الطلاب الذين اجلوا السنة الدراسية وكان عددهم ( ١ ) .
- الطلاب الممارسين للفعالية مسبقاً (اللاعبين) عددهم (٢) .
- الطلاب الذين لم يحضروا اختبارات البحث البالغ عددهم (٢٣) .
- الطلاب الذين غابوا عن حضور الوحدات التعليمية بواقع(٣)محاضرات أو أكثر وعددهم (١٩) طالباً

وبعد هذا الاستبعاد استقر عدد الطلاب داخل كل مجموعة (١٤) طالباً لكل مجموعة وبنسبة (٢١,١%) من أفراد مجتمع البحث.

#### الجدول (١)

عدد أفراد عينة البحث والأسلوب التدريسي

الشعبة	مجاميع البحث	العدد الكلي	المستبعد من العينة	عدد العينة النهائي	أسلوب التدريس
ح	التجريبية الأولى	٢٧	١٣	١٤	فرق التعلم التنافسية (المجاميع المتجانسة)
ب	التجريبية الثانية	٣٠	١٦	١٤	فرق التعلم التنافسية (المجاميع غير المتجانسة)
ج	الضابطة	٣٠	١٦	١٤	الاعتیادي
المجموع الكلي		٨٧	٤٥	٤٢	

#### ٣-٣ التصميم التجريبي:

من الأمور المهمة الواجب القيام بها قبل اجراء البحث هو اختيار التصميم التجريبي وعليه اعتمد الباحثان على تصميم المجموعات المتكافئة ذات الاختبار القبلي والبعدي، لملاءمته طبيعة ومتطلبات وأهداف البحث (فان دالين ، ١٩٨٥ ، ٣٦٦).

المجموعات	الاختبار القبلي	المتغير المستقل	الاختبار البعدي
التجريبية الأولى	التحصيل المهاري	أسلوب فوق التعلم التنافسية ذات المجموعات المتجانسة	التحصيل المهاري
التجريبية الثانية		أسلوب فوق التعلم التنافسية ذات المجموعات غير المتجانسة	
الضابطة		الأسلوب التقليدي	

#### الشكل (١)

يوضح التصميم التجريبي

٤-٣ تكافؤ مجاميع البحث

٤-٣-١ التكافؤ في المتغيرات التي تتعلق بالقياسات الجسمية

(الطول مقاساً بالسنتيمتر ، والوزن مقاساً بالكيلوغرام ، والعمر الزمني مقاساً بالسنة) وكما مبين

بالجدول (٢).

الجدول (٢)

خلاصة تحليل التباين لمجموعات البحث في متغيرات العمر والطول والوزن

المتغير	مصدر التباين	مجموع المربعات	درجة الحرية	متوسط المربعات	قيمة ف المحسوبة	نسبة الخطأ
الطول	بين المجموعات	٠,٦١٩	٢	٠,٣١٠	٠,٠١٣	٠,٩٨٧
	داخل المجموعات	٩٠٥,٨٥٧	٣٩	٢٣,٢٢٧		
	المجموع	٩٠٦,٤٧٦	٤١			
الوزن	بين المجموعات	٥٢,٤٢٩	٢	٢٦,٢١٤	١,٤٥٤	٠,٢٤٦
	داخل المجموعات	٧٠٣,٢١٤	٣٩	١٨,٠٣١		
	المجموع	٧٥٥,٦٤٣	٤١			
العمر	بين المجموعات	١,٣٣٣	٢	٠,٦٦٧	٠,٥٥٦	٠,٥٧٨
	داخل المجموعات	٤٦,٧٨٦	٣٩	١,٢٠٠		
	المجموع	٤٨,١١٩	٤١			

من الجدول (٢) يتبين تكافؤ أفراد عينة البحث بمتغيرات (الطول، والوزن ، والعمر) يتضح

ما يأتي:

- عدم وجود فروق معنوية بين المجاميع الثلاث في متغيرات الطول، والوزن، والعمر إذ بلغت قيمة (ف) المحسوبة للمتغيرات الثلاثة على التوالي (٠,٠١٣) و (١,٤٥٤) و (٠,٥٥٦) وهي جميعها غير معنوية بدلالة نسبة الخطأ البالغة على التوالي (٠,٩٨٧) و (٠,٢٤٦) و (٠,٥٧٨) وجميعها أكبر من نسبة الخطأ المعتمدة في البحوث التربوية والبالغة (٠,٠٥).

٤-٣-٢ التكافؤ في اختبارات عناصر اللياقة البدنية

٤-٣-٢-١ تحديد عناصر اللياقة البدنية المؤثرة في تعليم المهارات الأساسية بكرة السلة

من أجل تحديد أهم الصفات البدنية لمادة كرة السلة وبعد تحليل محتوى المصادر العلمية، صمم استبيان الملحق (٢) وعرض على مجموعة من المتخصصين الملحق (١) بكرة السلة، والقياس والتقويم لأجل تحديد الصفات البدنية التي لها اثر في تعلم المهارات لموضوع البحث والجدول (٣) يبين اتفاق آراء السادة المتخصصين حول تحديد أهم الصفات البدنية والتي حازت على نسبة اتفاق (٧٥%) فأكثر.

الجدول (٣)

النسبة المئوية لاتفاق آراء المتخصصين حول تحديد أهم الصفات البدنية

النسبة المئوية	عدد المتفقين	عدد المتخصصين	الصفات البدنية
٩٢,٣٠%	١٢	١٣	القوة المميزة بالسرعة لعضلات الرجلين .
٩٢,٣٠%	١٢	١٣	القوة الانفجارية لعضلات الذراعين .
٩٢,٣٠%	١٢	١٣	القوة الانفجارية لعضلات الرجلين .
٩٢,٣٠%	١٢	١٣	الرشاقة
٨٤,٦١%	١١	١٣	القوة المميزة بالسرعة لعضلات الذراعين .
٨٤,٦١%	١١	١٣	توافق النظر مع عضلات الذراعين .
٧٦,٩٢%	١٠	١٣	السرعة الانتقالية القصوى .
٦٩,٢٣%	٩	١٣	مطاولة السرعة .
٦٩,٢٣%	٩	١٣	السرعة الحركية .
٦٩,٢٣%	٩	١٣	سرعة الاستجابة .
٦٩,٢٣%	٩	١٣	توافق بين عضلات الجسم جميعا .
٦١,٥٣%	٨	١٣	مرونة الاطراف السفلى .
٦١,٥٣%	٨	١٣	مرونة الاطراف العليا .
٦١,٥٣%	٨	١٣	توافق النظر مع عضلات الرجلين .
٥٣,٣٨%	٧	١٣	مطاولة القوة لعضلات الرجلين .
٣٨,٤٦%	٥	١٣	مطاولة القوة .

٣-٤-٢-٢ تحديد الاختبارات لعناصر اللياقة البدنية:

بعد تحليل محتوى المصادر العلمية اختيرت الاختبارات اللازمة لقياس الصفات البدنية المختارة ووضعت بشكل استبيان ملحق (٣) وعُرض الاستبيان على مجموعة من المتخصصين في القياس والتقييم ، وكرة السلة ملحق (١) لتحديد الاختبارات البدنية للصفات البدنية المختارة التي تخدم أهداف البحث، والجدول (٤) يبين اتفاق آراء السادة المتخصصين حول تحديد الاختبارات البدنية ونسبها المئوية والتي حصلت على نسبة (٧٥%) فأكثر وحسب التسلسل.



الجدول (٤)

النسبة المئوية لاتفاق آراء المتخصصين حول تحديد اختبارات الصفات البدنية

النسبة المئوية	عدد المتفقين	عدد المتخصصين	الاختبارات البدنية	الصفات البدنية المقاسة
٩٢,٣٠ %	١٢	١٣	اختبار دفع كرة طبية إلى الأمام زنة (٣) كغم من وضع الحلوس على الكرسي	القوة الانفجارية لعضلات الذراعين
٩٢,٣٠ %	١٢	١٣	اختبار رمي واستقبال الكرة	توافق النظر مع عضلات الذراعين
٨٤,٦١ %	١١	١٣	اختبار الوثب العامودي من الثبات	القوة الانفجارية لعضلات الرجلين
٨٤,٦١ %	١١	١٣	اختبار بارو (٣ * ٤,٥ أمتار)	الرشاقة
٨٤,٦١ %	١١	١٣	اختبار ثني ومد الذراعين لمدة (١٠) ثانية	القوة المميزة بالسرعة لعضلات الذراعين
٧٦,٩٢ %	١٠	١٣	اختبار ثلاث حجرات لأكبر مسافة لكل رجل على حدا	القوة المميزة بالسرعة لعضلات الرجلين.
٧٦,٩٢ %	١٠	١٣	اختبار عدو (٢٠ متراً) من وضع البدء العالي .	السرعة الانتقالية القصوى .

بعد الاتفاق على اختيار الاختبارات لقياس عناصر اللياقة البدنية ثم إجراء التكافؤ بين

مجموعات البحث الثلاث في عناصر اللياقة البدنية المختارة وكما موضح في جدول (٥) .

الجدول (٥)

خلاصة تحليل التباين لمجاميع البحث الثلاث في عناصر اللياقة البدنية

المتغير	وحدة القياس	مصدر التباين	مجموع المربعات	درجة الحرية	متوسط المربعات	ف المحسوبة	نسبة الخطأ
قوة انفجارية لعضلات الذراعين	سم	بين المجموعات	٠,٢١٤	٢	٠,١٠٧	٢,٨٧١	٠,٠٦٩
		داخل المجموعات	١,٤٥٦	٣٩	٠,٠٣٧		
		المجموع	١,٦٧١	٤١			
توافق النظر مع الذراعين	تكرار	بين المجموعات	٤,٦١٩	٢	٢,٣١٠	١,٣٣٩	٠,٢٧٤
		داخل المجموعات	٦٧,٢٨٦	٣٩	١,٧٢٥		
		المجموع	٧١,٩٠٥	٤١			
قوة انفجارية لعضلات الرجلين	سم	بين المجموعات	٢٠,٥٧١	٢	١٠,٢٨٦	١,٠٤٠	٠,٣٦٣
		داخل المجموعات	٣٨٥,٧١٤	٣٩	٩,٨٩٠		
		المجموع	٤٠٦,٢٨٦	٤١			
الرشاقة	ثانية	بين المجموعات	٠,٠٨٢	٢	٠,٠٤١	٠,١٩٧	٠,٨٢٢
		داخل المجموعات	٨,١٠٤	٣٩	٠,٢٠٨		
		المجموع	٨,١٨٦	٤١			
قوة مميزة بالسرعة لعضلات الذراعين	تكرار	بين المجموعات	٩,١٩٠	٢	٤,٥٩٥	٠,٥٩٦	٠,٥٥٦
		داخل المجموعات	٣٠٠,٩٢٩	٣٩	٧,٧١٦		
		المجموع	٣١٠,١١٩	٤١			
قوة مميزة بالسرعة لعضلات الرجلين	سم	بين المجموعات	٠,٣٥١	٢	٠,١٧٦	٠,٠٣٤	٠,٩٦٧
		داخل المجموعات	٢٠٢,٧٦٧	٣٩	٥,١٩٩		
		المجموع	٢٠٣,١١٨	٤١			
السرعة الانتقالية القصوى	ثانية	بين المجموعات	٠,١٨٤	٢	٠,٠٩٢	١,١٩٨	٠,٣١٣
		داخل المجموعات	٢,٩٨٨	٣٩	٠,٠٧٧		
		المجموع	٣,١٧٢	٤١			

من الجدول (٥) يتبين تكافؤ أفراد عينة البحث في عناصر اللياقة البدنية ويتضح ما يلي :

- عدم وجود فروق معنوية بين المجاميع الثلاث في متغيرات في عناصر اللياقة البدنية حيث قيمة (ف) المحسوبة للعناصر البدنية كما في الجدول اعلاه جميعها غير معنوية بدلالة نسبة الخطأ كما في الجدول اعلاه حيث جميعها أكبر من نسبة الخطأ المعتمدة في البحوث التربوية والبالغة (٠,٠٥) .

٣-٤-٣ التكافؤ في الاختبارات المهارية

تم إجراء التكافؤ بين مجموعات البحث الثلاث في المهارات قيد الدراسة (التمريرة من فرق الرأس باليدين، و المحاورة بأنواعها الثلاث، و التصويبية الحرة ، و التصويب من القفز، و التصويب السلمي) وكما هو مبين في الجدول (٦).

#### الجدول (٦)

خلاصة تحليل التباين لمجاميع البحث الثلاث في الاختبارات المهارية

المتغير	وحدة القياس	مصدر التباين	مجموع المربعات	درجة الحرية	متوسط المربعات	ف المحسوبة	نسبة الخطأ	الدلالة
التحصيل المهاري	درجة	بين المجموعات	٠,٠٣١	٢	٠,٠١٦	٢,٠٥٣	٠,١٤٢	غير معنوي
		داخل المجموعات	٠,٢٩٥	٣٩	٠,٠٠٨			

يتبين من الجدول (٦) عدم وجود فروق ذات دلالة احصائية في الاختبارات المهارية القبلية ، اذ بلغت قيمة نسبة الخطأ (٠,١٤٢) وهي أكبر من (٠,٠٥) وهذا يدل على تكافؤ مجاميع البحث الثلاث في الاختبارات المهارية القبلية.

#### ٣-٥ تحديد وضبط متغيرات البحث

#### ٣-٥-١ المتغيرات المستقلة وهي :

- ١- أسلوب فرق التعلم التنافسية ذات المجاميع المتجانسة التحصيل المهاري .
- ٢- أسلوب فرق التعلم التنافسية ذات المجاميع غير المتجانسة التحصيل المهاري .
- ٣- الأسلوب الاعتيادي .

#### ٣-٥-٢ المتغيرات التابعة وهي : (التحصيل المهاري).

#### ٣-٥-٣ المتغيرات غير التجريبية ( الدخيلة ) .

أولاً : السلامة الداخلية للتصميم :

تحقق السلامة الداخلية بعدما يتأكد الباحثان من السيطرة على العوامل الدخيلة التي قد تحدث

تأثيراً في المتغير التابع وهذه العوامل هي :

- ١- ظروف التجربة : على الرغم من الظروف الاستثنائية التي مرت بها السنة الدراسية الأولى عند تنفيذ التجربة إلا أنها والحمد لله لم تؤثر على سير التجربة .

#### ٢- الأجهزة والأدوات المستخدمة:

تمت السيطرة على هذا العامل باستخدام الأدوات نفسها لمجموعات البحث .

#### ٣- الاندثار التجريبي : الطلاب في مجموعات البحث الذين انقطعوا عن الدوام لمدة (٢-٣)

محاضرات طوال مدة تطبيق البرنامج ، تم استبعاد نتائجهم واعدادهم مرفقة في الجدول (١) .

ثانياً : السلامة الخارجية للتصميم :

#### ١- تفاعل تأثير المتغير التجريبي (المستقل) مع تحيزات الاختيار : ليس لهذا العامل تأثير لأن

اختيار العينة كان عشوائياً وتحقيق التكافؤ بين مجموعتي البحث.

- ٢ - اثر الاجراءات التجريبية: تم تطبيق البرنامج التعليمي دون إخبار الطلاب بأهداف البحث وما الغاية منه وذلك بالاتفاق مع مدرس المادة .
- المادة التعليمية : وتألفت من مهارات الآتية : التميريرة باليدين من فوق الرأس، و المحاورة بأنواعها الثلاث، و التصويبة الحرة، و التصويب من القفز، و التصويب السلمي .
- مدرس المادة : قام مدرس\* مادة كرة السلة في كلية التربية البدنية وعلوم الرياضة للسنة الدراسية الأولى بتطبيق مفردات البرنامج على مجموعات البحث الثلاث، بعد أن تم الاتفاق معه على أسلوب التدريس ، وذلك لتلافي اختلاف العوامل المرتبطة بالمدرس وانعكاسها على تحصيل المهاري للطلاب.
- الفترة الزمنية للتجربة : كانت مدة التجربة متساوية لمجموعات البحث ، إذ بدأت التجربة بتاريخ (٢٥/٢/٢٠١٨) وانتهت في (٥/٤/٢٠١٨) ولمدة (٦) أسابيع ، وبواقع (١٢) وحدة لكل مجموعة ، إذ بلغ زمن الوحدة التعليمية (٧٥) دقيقة، لكونها كانت سنة ذات ظروف استثنائية ، و اعتماد التعليمات من عمادة كلية التربية البدنية وعلوم الرياضة.

### ٣-٦ وسائل جمع المعلومات

- ١- المصادر العربية والأجنبية .
- ٢- تحليل محتوى المصادر العلمية.
- ٣- المقابلات الشخصية (الملحق ١) .
- ٤- الاستبيانات : كانت في :
- أ- استطلاع آراء الخبراء والمتخصصين لتحديد عناصر اللياقة البدنية(الملحق ٢).
- ب- استطلاع آراء الخبراء والمتخصصين لتحديد الاختبارات لعناصر اللياقة البدنية(الملحق ٣).
- ج- استطلاع آراء الخبراء والمتخصصين لتحديد عدد الوحدات التعليمية للبرنامج التعليمي(الملحق ٥).
- د- استطلاع آراء الخبراء والمتخصصين حول صلاحية الوحدات التعليمية (الملحق ٥).
- ٥- الملاحظة العلمية التقنية .
- ٦- الاختبارات البدنية
- ٧- الاختبارات مهارية .

### ٣-٧ الاجهزة والادوات المستخدمة في البحث:

- (كاميرا فيديو نوع (SONY) HD، ستاند كاميرة، اقراص مدمجة، حاسبة يدوية، ساعة توقيت، ميزان (لقياس كتلة الجسم)، ملعب كرة سلة، كرات سلة عدد(٢٠) ، كرسي، كرة طبية وزن (٣) كغم، شريط قياس معدني، حزام، كرة تنس عدد (٣) ، شواخص عدد (١٨) ، طباشير، صافرة).

### ٣-٨ مستلزمات البحث

### ٣-٨-١ اعداد الخطط التدريسية ( البرنامج التعليمي )

\* م.د صباح جاسم محمد / كلية التربية البدنية وعلوم الرياضية / جامعة الموصل .

يقصد به إعداد الدروس ووضع خطة يلتزم المدرس بتنفيذها ، وتساعد في تحديد الوسائل التعليمية والطرائق والأساليب بما يتناسب مع الطلاب ومادتهم ، وتوزيع مفردات المنهج على الوحدات التعليمية . ( جابر ، ٢٠٠٥ ، ٢٩٧ )

فبعد الاطلاع على المصادر العلمية والدراسات السابقة والبحوث ذات الصلة ومن خلال المقابلات الشخصية مع الأساتذة في مادة طرائق التدريس، ومادة كرة السلة، تم تصميم استبيان الخطط التدريسية (البرنامج التعليمي) للأسلوب التدريسي ذات المجاميع المتجانسة وغير المتجانسة والضابطة ملحق (٤) وتم عرضها على مجموعة من المتخصصين في مجال طرائق التدريس، وكرة السلة الملحق (١) لغرض ابداء آرائهم وملاحظاتهم حول الخطط التدريسية (البرنامج التعليمي) واقرار مدى صلاحيتها وملائمتها لعينة البحث وقد تضمن كل نموذج بما يتلاءم مع الأسلوب بما يأتي :

- الجزء الإحصائي ( المقدمة ، و الإعداد العام، و الإعداد الخاص)
- الجزء الرئيسي ( القسم التعليمي ، و التطبيقي)
- الجزء الختامي .

اذ تم تصميم استبيان لتحديد عدد الوحدات التعليمية لكل مهارة الملحق (٥) وعرضها على المتخصصين في مادة كرة السلة ملحق (١) لإبداء آرائهم حول عدد الوحدات الملائمة لتدريس كل مهارة وحصل الاستبيان على نسبة اتفاق (١٠٠%) اذ تضمنت الخطط التدريسية (البرنامج التعليمي) (٣٦) وحدة تعليمية موزعة على ثلاث مجموعات (ضابطة وتجريبيتين) بواقع (١٢) وحدة لكل مجموعة، وكان زمن الوحدة التعليمية (٧٥) دقيقة وبواقع وحدتين في الأسبوع.

### ٣-٩ التجربة الاستطلاعية لأسلوب فرق التعلم التنافسية

تم إجراء التجربة الاستطلاعية الأولى للبرنامج على وفق أسلوب فرق التعلم التنافسية وذلك بتاريخ ٢٠١٨/٢/٦ ، على عينة من مجتمع البحث مماثلة لعينة البحث ، ومن غير المشاركين في مجموعات البحث ، والمكونة من (٢٦) طالباً من شعبة ( د ) للسنة الدراسية الأولى، وذلك للتعرف على أهم المعوقات ، والملاحظات التي قد تواجه البرنامج التعليمي بأسلوب فرق التعلم التنافسية .

### ٣-٩ الاختبارات القبليّة

٣-٩-١ تقييم التحصيل المهاري ( الاداء الفني ): وبعد الانتهاء من تصوير الأداء الفني لكل طالب على حدا، تم استنساخ تصوير الأداء على أقراص نوع (DVD) والتي عرضت على السادة المحكمين الملحق (١) بعد تزويدهم باستمارة تقييم الأداء الفني الملحق (٦) .

حيث تم إجراء تقييم الأداء الفني لبعض مهارات كرة السلة من قبل مجموعة من المتخصصين الملحق (١) لمجموعات البحث، حيث يقوم الخبراء بالتقييم من خلال مشاهدتهم لعرض الفيديو، وبطريقة الملاحظة العلمية وكل خبير على حدا اعتماداً على استمارة تقييم الأداء المعدة كما في الملحق (٦) ، حيث قيم الخبراء الأداء الفني لطلاب عينة البحث وذلك بإعطاء درجة للأداء الفني لكل طالب ، ثم استخرج الباحثان الوسط الحسابي بين درجات الخبراء الثلاثة لتكون الدرجة النهائية للأداء الفني لكل طالب.

### ٣-١٠ تطبيق التجربة الرئيسية

عند استكمال متطلبات إجراء التجربة من إعداد المجموعات وتقسيم المجموعة الواحدة إلى مجموعات متجانسة في التحصيل المهاري، ومجموعة إلى مجموعات غير متجانسة في التحصيل المهاري، وتحقيق التكافؤ بينها وتحديد المادة العلمية التي سبق الإشارة إليها بدأ بتطبيق التجربة بتاريخ (٢٥/٢/٢٠١٨) إذ قام مدرس المادة بتدريس مجموعات البحث لتلافي تأثير مدرس المادة وما له من تأثير في نتائج التجربة، واستخدم في تدريس المجموعة التجريبية الأولى أسلوب فرق التعلم التنافسية ذات المجاميع المتجانسة، بينما استخدم في تدريس المجموعة التجريبية الثانية بأسلوب فرق التعلم التنافسية ذات المجاميع غير المتجانسة، واستمر تدريس المجموعات طوال الفصل الدراسي الثاني (٢٠١٧-٢٠١٨) وفقاً للخطط التدريسية لكل مجموعة، ويمكن توضيح عمل المجموعات كالاتي :

أ- المجموعة التجريبية الأولى : وتمثلها شعبة (ح) : طبقت هذه المجموعة البرنامج التعليمي باستخدام نموذج المجاميع المتجانسة على وفق الخطوات الآتية :

١- تم تقسيم الطلاب إلى ( ٥ ) مجاميع كل مجموعة مكونة من (٥) طلاب حيث يكون مستواهم ذات مستوى واحد في القدرات الحركية والمهارية أي إما مستوى (مرتفع ، أو متوسط ، أو منخفض) مع بقاء طلاب المجموعة الواحدة ثابتين طول مدة التجربة .

٢- يكلف طالب واحد ليكون قائد المجموعة ومسؤول عن باقي طلاب مجموعته ، ويتم الرجوع إليه في اثناء تطبيق التمارين المهارية ، وايضا هو حلقة الوصل بين مجموعته ومدرس المادة في حال واجهتهم صعوبة ويتم تغييره في كل وحدة تعليمية ، وايضا باقي طلاب المجموعة كل طالب لديه دور من الأدوار (مسؤول الأدوات، والشارح، والمنظم ، والعضو) ويتم التغيير في كل وحدة تعليمية .

٣- لكل مجموعة اسم يتم اختياره بينهم ليمثل اسم مجموعتهم .

٤- مدرس المادة هو من يعطي الأمر لبداية تنفيذ التمارين المهارية ونهاية تنفيذها ، وبعد انتهاء التمارين ، يقوم بإجراء التنافس بين المجاميع من خلال اختبار للمهارة التي تمت بالوحدة التعليمية، ومن خلال استمارة التقييم التي لديه يقوم باحتساب الدرجات للحصول على المجموعة الفائزة وتحفيزها .

٥- يقوم مدرس المادة بإعطائهم واجب للمحاضرة القادمة .

ب- المجموعة التجريبية الثانية : وتمثلها شعبة ( ب ) :

طبقت البرنامج التعليمي باستخدام نموذج المجاميع غير المتجانسة على وفق الخطوات الآتية:

١- تم تقسيم الطلاب إلى (٦) مجاميع كل مجموعة مكونة من (٥) طلاب حيث يكون مستواهم ذات مستوى مختلف في القدرات الحركية والمهارية ، أي يكون داخل المجموعة الواحدة من هذه مستويات (مرتفع ، و متوسط ، و مرتفع) مع بقاء طلاب المجموعة الواحدة ثابتين طول مدة التجربة.

٢- يكلف طالب واحد ليكون قائد المجموعة ومسؤول عن باقي طلاب مجموعته ، ويتم الرجوع إليه في اثناء تطبيق التمارين المهارية ، وايضا هو حلقة الوصل بين مجموعته ومدرس المادة في حال

(\*) م.د صباح جاسم محمد / كلية التربية البدنية وعلوم الرياضة الرياضية / جامعة الموصل .

واجهتهم صعوبة ويتم تغييره في كل وحدة تعليمية ، وايضا باقي طلاب المجموعة كل طالب لدي دور من الأدوار (مسؤول الادوات، و الشارح، و المنظم، و العضو) ، ويتم التغيير في كل وحدة تعليمية.  
٣- لكل مجموعة اسم يتم اختياره بينهم ليمثل اسم مجموعتهم .

٤- مدرس المادة هو من يعطي الأمر لبداية تنفيذ التمارين المهارية ونهاية تنفيذها ، وبعد انتهاء التمارين يقوم بإجراء التنافس بين المجاميع من خلال اختبار للمهارة التي تمت بالوحدة التعليمية ، ومن خلال استمارة التقييم التي لديه يقوم باحتساب الدرجات للحصول على المجموعة الفائزة وتحفيزها .  
٥- يقوم مدرس المادة بإعطائهم واجب للمحاضرة القادمة .

ج- المجموعة الضابطة : وتمثلها شعبة (ج) : طبقت البرنامج التعليمي باستخدام الأسلوب الاعتيادي على وفق الخطوات الآتية :

- ١- يقوم المدرس بشرح المهارة وعرضها أمام الطلاب .
- ٢- يقوم المدرس بشرح كيفية أداء التمارين المهارية للمهارة وتقسيمهم إلى مجموعتين .
- ٣- يقوم الطلاب بالأداء بعد أن يعطي مدرس المادة الأمر لبداية تنفيذ التمارين المهارية .
- ٤- يقوم مدرس المادة بتصحيح الأخطاء التي تظهر عند أداء الطلاب .
- ٥- وبعد الانتهاء من التمارين المهارية يقوم مدرس المادة بإعطائهم واجب للمحاضرة القادمة .

### ٣- ١١ تطبيق الاختبارات المهارية البعدية

بعد الانتهاء من تطبيق البرنامج التعليمي على مجاميع البحث الثلاث، تم تحديد موعد لإجراء الاختبار بعدي لمجاميع البحث ، حيث تم اخذ اجازة ليوم واحد من المحاضرات لإجراء الاختبار البعدي، وبعد الانتهاء من التطبيق وتصوير الأداء الفني لكل طالب على حدا، تم استنساخ تصوير الأداء على أقراص نوع (DVD) والتي عرضت على السادة المحكمين المعلق (١) بعد تزويدهم باستمارة تقييم الأداء الفني الملحق(٦).

وقيم الخبراء الأداء الفني لطلاب عينة البحث وذلك بإعطاء درجة للأداء الفني لكل طالب ، ثم استخراج الوسط الحسابي بين درجات الخبراء الثلاثة لتكون الدرجة النهائية للأداء الفني لكل طالب.

### ٣-١٢ الوسائل الاحصائية

- ١-معامل الارتباط البسيط (بيرسون) .٢- تحليل التبيان باتجاه واحد .
- ٣-اختبار (ت) للعينات المرتبطة .٤- معادلة سبيرمان معامل الارتباط المتعدد
- ٥-معادلة حجم الاثر لجلاس وتساوي

حجم الاثر = الوسط الحسابي للمجموعة التجريبية - الوسط الحسابي للمجموعة الضابطة

الانحراف المعياري للمجموعة الضابطة

(kulic , 1989 , 257)

وتم تحليل البيانات بالاستعانة بنظام التحليل الاحصائي (spss)

٤- عرض النتائج وتحليلها ومناقشتها

٤-١ عرض نتائج الفرضية الأولى وتحليلها ومناقشتها

لا توجد فروق ذات دلالة احصائية بين متوسطات درجات مجاميع البحث الثلاث في التحصيل المهاري البعدي لبعض مهارات كرة السلة ، وللتحقق من هذه الفرضية تم استخدام تحليل التباين .

٤-١-١ عرض نتائج الفرضية الأولى وتحليلها

الجدول (٧) قيم مجموع المربعات ومتوسط المربعات

وقيمة (ف) ونسبة الخطأ للاختبار البعدي لمجموعات البحث الثلاث

المتغير	وحدة القياس	مصدر التباين	مجموع المربعات	درجة الحرية	متوسط المربعات	ف المحسوبة	نسبة الخطأ	الدلالة
التحصيل المهاري	درجة	بين المجموعات	٢,٦٧٦	٢	١,٣٣٨	*١٠,٧٧٤	٠,٠٠١	معنوي
		داخل المجموعات	٤,٨٤٤	٣٩	٠,١٢٤			
		المجموع	٧,٥٢	٤١	١,٤٦٢			

(\* معنوي عند نسبة خطأ (٠,٠٥) وعند درجة حرية (٢-٣٩)

يتبين من الجدول (٧) وجود فروق ذات دلالة احصائية بين مجموعات البحث الثلاث . مما يدل على وجود فروق ذات دلالة احصائية بين مجموعات البحث الثلاث في اختبار التحصيل المهاري ، حيث بلغت نسبة الخطأ (٠,٠٠٠) وهي أقل من نسبة (٠,٠٥) .

ومن خلال هذه النتيجة ترفض الفرضية الصفرية القائلة بأنه "لا توجد فروق ذات دلالة احصائية بين متوسطات درجات مجاميع البحث الثلاث في التحصيل المهاري البعدي لبعض مهارات كرة السلة " وتقبل الفرضية البديلة القائلة بأنه "توجد فروق ذات دلالة احصائية بين متوسطات درجات مجاميع البحث الثلاث في التحصيل المهاري البعدي لبعض مهارات كرة السلة".

ولما كان تحليل التباين يكشف لنا ما اذا كانت الفروق ذات دلالة احصائية أم لا ، ولكنه لا يحدد اتجاه الفروق ولا المجموعة التي تكون الفروق لمصلحتها ، لذا لجأ الباحثان إلى طريقة أخرى لمعرفة إلى أي المجموعات تعود هذه الفروق فكان لابد من اجراء مقارنات ثنائية بين كل المجموعات على حدا ، لتحديد اتجاه هذه الفروق ، لذا استخدم الباحثان اختبار (L.S.D) لدراسة حقيقة الفروق بين الأوساط الحسابية للمجموعات الثلاث للتعرف على الأسلوب وفاعليته لبعض مهارات كرة السلة .

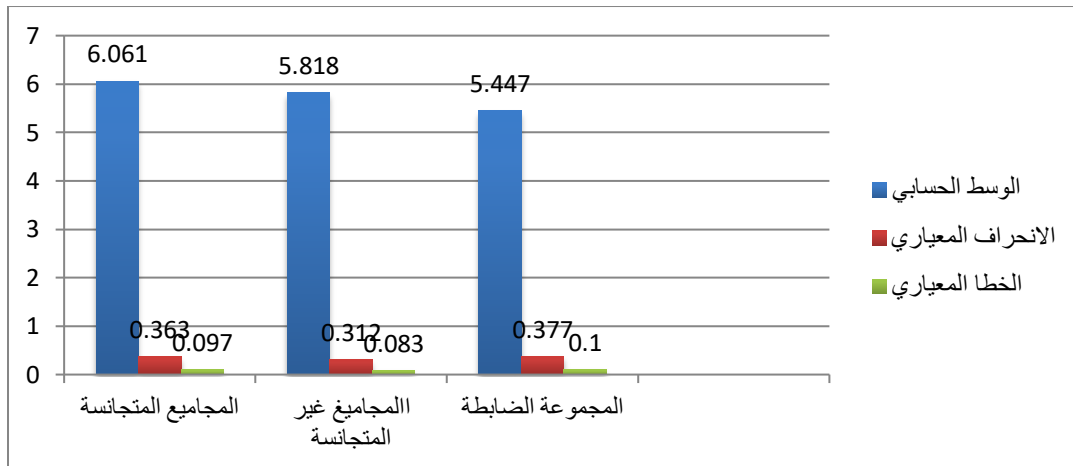
الجدول (٨)

قيم الأوساط الحسابية والانحراف المعياري ونسبة الخطأ المعيارية لاختبار التحصيل المهاري البعدي

ت	المجموعات	الوسط الحسابي	الانحراف المعياري	الخطأ المعياري
١	أسلوب فرق التعلم للمجاميع المتجانسة	٦,٠٦١	٠,٣٦٣	٠,٠٩٧
٢	أسلوب فرق التعلم للمجاميع الغير متجانسة	٥,٨١٨	٠,٣١٢	٠,٠٨٣
٣	المجموعة الضابطة	٥,٤٤٧	٠,٣٧٧	٠,١٠٠



يبين الجدول (٨) أن قيم الأوساط الحسابية والانحراف المعياري، ونسبة الخطأ المعياري بين مجموعات البحث الثلاث لاختبار التحصيل المهاري البعدي، إذ بلغ الوسط الحسابي لأسلوب فرق التعلم التنافسية ذات المجاميع المتجانسة (٦,٠٦١) وانحراف معياري (٠,٣٦٣) وبخطأ معياري (٠,٠٩٧) وقد بلغ الوسط الحسابي لأسلوب فرق التعلم التنافسية ذات المجاميع غير المتجانسة (٥,٨١٨) وانحراف معياري (٠,٣١٢) وبخطأ معياري (٠,٠٨٣) أما الوسط الحسابي للمجموعة الضابطة كان (٥,٤٤٧) وانحراف معياري (٠,٣٧٧) وبخطأ معياري (٠,١٠٠).



الشكل (٢) الوسط الحسابي والانحراف المعياري والخطأ المعياري لمجموع البحث الثلاث في اختبار التحصيل المهاري البعدي

#### الجدول (٩)

قيم متوسط الفروق ونسبة الخطأ لمعرفة قيمة

اقل فرق معنوي (L.S.D) بين اختبار التحصيل المهاري البعدي

المجموعات	الفرق	نسبة الخطأ	الدلالة
المجموعة المتجانسة - المجموعة غير المتجانسة	٠,٢٤٣	٠,٧٦	غير معنوي
المجموعة المتجانسة - المجموعة الضابطة	٠,٦١٣	٠,٠٠٠	معنوي
المجموعة غير المتجانسة - المجموعة الضابطة	- ٠,٣٧٠	٠,٠٠٨	معنوي

يتبين من الجدول (٩) ان نسبة الخطأ بين فروق متوسطات المجموعة المتجانسة والمجموعة غير المتجانسة بلغت (٠,٧٦) ، وهي اكبر من نسبة الخطأ (٠,٠٥) ، وهذا يدل على عدم معنوية الفروق بين الأسلوبين أي أن الأسلوبين كانا في طور التقدم للمهارات وبالاتجاه نفسه . أما فيما يخص نسبة الخطأ الخاص بين فروق متوسطات المجموعة المتجانسة والمجموعة الضابطة فقد بلغت (٠,٠٠٠) وهو أقل من نسبة الخطأ (٠,٠٥) ، وهذا يدل على أن مستوى الدلالة معنوي ولمصلحة المجموعة غير المتجانسة لكون الوسط الحسابي للمجموعة غير المتجانسة أكبر من المجموعة الضابطة .

٤-١-٢ مناقشة نتائج الفرضية الاولى

لاحظ الباحثان من الجدول (٩) عند مقارنة مجاميع البحث الثلاث في التحصيل المهاري أن أسلوب فرق التعلم التنافسية ذات المجاميع المتجانسة ، وأسلوب فرق التعلم ذات المجاميع غير المتجانسة هما الأفضل في تعلم المهارات ( التمريزة من فوق الرأس باليدين ، و المحاورة العالية والواطئة وبتغيير الاتجاه ، و التصويبية الحرة، و التصويب من القفز ، والتصويب السلمي ) في كرة السلة ويأتي بعدهم الأسلوب الاعتيادي .

و يعزو الباحثان هذه الأفضلية في التعلم إلى تنمية القدرة لدى الطلاب لإيجاد الحل الأمثل للمشكلات التي يواجهونها في اثناء الأداء الفني للمهارة في الدرس ، والمشاركة فيما بينهم والتعاون من أجل الظفر بالتطبيق الأفضل ، من خلال المنافسة مع باقي المجاميع بالدرس الأمر الذي أدى إلى زيادة المفاهيم المعرفية الخاصة بالمهارات المراد تعلمها ، ومن وجهة نظر الباحثان فإن المجاميع المتجانسة كانت جادة من أجل تقديم الأفضل خلال التفاعل الايجابي الحاصل بين الطلاب داخل كل مجموعة ، فنرى ان المجموعة ذات المستوى التحصيل المهاري الأقل تسعى جاهدة من أجل منافسة المجاميع الأعلى منها تحصيلياً مما خلق جواً من الشحن المعرفي التنافسي ، والمهاري الايجابي للارتقاء بالمستوى الأفضل هذا من جهة ، ومن جهة أخرى نلاحظ ان المجموعة الأعلى من حيث التحصيل المهاري تسعى جاهدة من أجل الحفاظ على التميز الذي تتمتع به كون اعضاء المجموعة من ذوات التحصيل المرتفع لعدم كفاءة المجاميع الأقل تحصيلاً والتنافس معهم هذا فيما يخص المجموعة التي استخدمت أسلوب فرق التعلم ذات المجاميع المتجانسة ، أما فيما يتعلق بأسلوب فرق التعلم ذات المجاميع غير المتجانسة فإن طبيعة تقسيم المجاميع التي يتكون من مستويات مهارية مختلفة فكان للندية بين المجاميع الأثر الواضح في تنمية القدرات التنافسية والمهارية بين المجاميع للظفر بالمركز المتقدم في اختبارات التي تحصل في نهاية الوحدة التعليمية ، وتتفق هذه النتيجة إلى ما ذهب اليه (الهادي ، ٢٠٠٥) من أن البيئة الايجابية تعمل على خلق روح الابداع ، وتحفز المتعلمين على التفكير، وتحمل المسؤولية . ( الهادي ، ٢٠٠٥ ، ٣٢ )

إن لاستخدام ورقة العمل أثر ايجابي انعكس على تعلم الأداء المهاري للمهارات لما يتوفر فيها من شرح لطريقة الأداء للمهارات ، وايضا صور توضيحية لكيفية الأداء وشكل اداء المهارة ، حيث أن الطالب يكتسب الأداء الحركي من خلال اطلاعه على الجانب المعرفي للمهارة ، وساعدته الوسائل التعليمية المستخدمة على التعرف على الشكل الصحيح لأداء المهارة، وهذا كله أدى إلى تعلم واكتساب المهارة ، أي كلما اشتركت أكثر من حاسة كان التعلم والفهم أسرع وأفضل إذ اتفق الباحثان مع (الديوان، ٢٠١٧) " في دور الوسائل التعليمية في تقريب الأداء الحركي ، واشراك جميع الحواس في عمليات التعلم مما يؤدي إلى ترسيخ وتعميق هذا التعلم " . (الديوان، ٢٠١٧ ، ٥٩ )

أضف إلى ذلك دور الطلاب داخل المجاميع في تقديم التغذية الرجعة المستمرة مستقيدين من ورقة العمل وما تحمله من معلومات ، حيث ان للتغذية الرجعة دور وحافز للاستمرار في الأداء دون الشعور بالملل من الأداء ، إذ اتفق الباحثان مع ( محجوب ، ٢٠١٣) إن من نتائج التغذية الرجعة حث المتعلمين على إعادة الأداء مع تصحيح الأخطاء في محاولة للبرهنة على الأداء الصحيح ، ولأننا نتعلم

من اخطائنا ، حيث إن تأخر التعلم يكون بسبب عدم تصحيح الأخطاء التي تظهر في بداية التعلم مما يؤدي بالمتعلم للاستمرار في الأداء الخاطئ وتأخر في التعلم ( محجوب ، ٢٠١٣ ، ٨٨ ) .

فضلاً عن ذلك عمل الطلاب على شكل مجموعات مما يوفر جو تعاون بينهم لإضافة للأدوار التي يقدونها في كل درس وما يتمتع كل دور بواجب معين عليهم القيام به ، وتؤدي إلى شعورهم بالمسؤولية اتجاه أفراد مجموعتهم ، وايضا أدت إلى الوصول إلى الأداء الأفضل وخاصة أن حب القيام بدور المدرس كما أن للأدوار فائدة حيث أدت إلى ازالة الخوف من الفشل بالأداء أمام زملائهم مما يولد لديهم الشعور بالخجل والتردد والهروب من الأداء ، واستبدال محله ازدياد ثقة الطلاب في انفسهم. ولأفراد المجموعة دور في تقديم التعزيز ، ولهذا جانب ايجابي إذ يشير (الطالب والويس، ١٩٩٣) " إن الثناء على نتائج التي يحققها المتعلم من وقت لآخر ستكون بمثابة طاقات جديدة حافزة لبذل الجهد ومواصلة التقدم . ( الطالب والويس، ١٩٩٣ ، ١١٦ )

في حين أن المجموعة الضابطة لا يكون فيها استخدام وسائل تعليمية التي لها اثر في مشاهدة صورة توضيحية لأداء المهارة ، وكذلك لا تستخدم ورقة العمل التي لها دور في الاطلاع على طريقة اداء المهارة فضلاً عن شرح المهارة من قبل مدرس المادة ، وهذا كله أدى إلى تفوق المجموعتين التجريبيتين على المجموعة الضابطة .

فضلاً عما سبق أن حجم الأثر الذي تركه فاعلية أسلوب فرق التعلم التنافسية ذات المجاميع المتجانسة وغير المتجانسة ظهر عند قياسه بواسطة استخدام معادلة حجم الأثر (لجلاس ) ، وبحساب حجم الأثر لأسلوب فرق التعلم التنافسية ذات المجاميع المتجانسة وغير المتجانسة الذي طبق على المجموعتين التجريبيتين وكما في الجدول (١٠)

#### الجدول (١٠)

يبين درجات حجم الاثر للأسلوب

مستوى الدلالة	حجم الاثر	مجاميع البحث
مرتفعة	١,٦٢٨	المجموعة التجريبية الاولى - المجموعة الضابطة
	٠,٧٧٨	المجموعة التجريبية الاولى - المجموعة التجريبية الثانية
	٩٨٤.	المجموعة التجريبية الثانية - المجموعة الضابطة

وعند الرجوع إلى المستويات الثلاث لحجم الأثر التي اشار إليها (كوليك، ١٩٨٩) كما يبين

الجدول (١١)

#### الجدول (١١)

مستويات حجم الاثر

مستوى الدلالة	مستويات حجم الاثر
منخفض	٠,٢ - ٠,٤
متوسط	٠,٤ - ٠,٦

(kulic , 1989 , 257)

#### ٥- الاستنتاجات والتوصيات والمقترحات

##### ٥-١ الاستنتاجات:

- ١- تفوقت المجموعتان التجريبتان اللتان درستا بأسلوب فرق التعلم التنافسية للمجاميع المتجانسة وغير المتجانسة على المجموعة الضابطة ، التي درست على وفق الأسلوب الاعتيادي في التحصيل المهاري البعدي ، ولمصلحة المجموعتين التجريبتين لبعض مهارات كرة السلة .
- ٢- ان المجموعتين التجريبتين كانتا فعاليتين في التحصيل المهاري لبعض مهارات كرة السلة ولم يظهر فرق بين المجموعتين التجريبتين.

##### ٥-٢ التوصيات:

- التأكيد على استخدام أسلوب فرق العلم التنافسية ذات المجاميع المتجانسة وغير المتجانسة في تدريس مادة كرة السلة لطلاب السنة الدراسية الأولى .

##### ٥-٢ المقترحات

- ضرورة إدخال المنافسة في نهاية الوحدة التعليمية لما لها من تأثير ايجابي على التحصيل المهاري لمادة كرة السلة لطلاب السنة الدراسية الأولى .

#### - المصادر العربية والاجنبية

##### أولاً: المصادر العربية

- ١- أبو ناجي ، محمد سيد (٢٠٠١) : أثر استخدام التعلم التعاوني المدعم بالوسائط الفعالة للكمبيوتر في تدريس العلوم لتلاميذ الصف الأول الإعدادي على تنمية اتجاهاتهم العلمية ، مجلة كلية التربية ، المجلد (١٧) ، العدد الأول ، جامعة اسيوط .
- ٢- جابر، وليد احمد ( ٢٠٠٥ ) : طرق التدريس العامة تخطيطها وتطبيقاتها التربوية، دار الفكر العربي للنشر، ط٢، عمان، الأردن .
- ٣- الحايك ، صادق خالد (٢٠١٧) : مناهج واستراتيجيات في تدريس التربية الرياضية ، المكتبة الوطنية ، عمان ، الأردن .
- ٤- حمد ، حامد سليمان (٢٠١٧) : منظومة طرائق التدريس في التربية الرياضية ، دار الضياء للطباعة ، النجف ، العراق .
- ٥- خطابية ، عبد الله محمد (٢٠٠٥): تعليم العلوم للجميع ، ط١ ، دار المسيرة للنشر والتوزيع والطباعة ، عمان ، الأردن .
- ٦- الديوان، لمياء حسين و الشيخ علي ، حسين فرحان (٢٠١٧) : اساسيات تصميم المناهج الدراسية في التربية البدنية، ط١، دار مكتبة البصائر، البصرة .

- ٧- الربيعي ، محمود داود ، وصالح ، سعد (٢٠٠٨) : استراتيجيات التعلم التعاوني، ط١ ، دار الضياء للطباعة والتصميم ، العراق .
- ٨- رضوان ، محمد نصر الدين (٢٠١١) : المدخل إلى القياس والتقويم التربوي والنفسي ، ط١ ، دار الفكر العربي للنشر ، القاهرة ، مصر.
- ٩- الطالب، نزار والويس، كامل (١٩٩٣) : علم النفس الرياضي، دار الحكمة للطباعة والنشر، بغداد .
- ١٠- فان دالين ، ديوبولد، وآخرون(١٩٨٥):مناهج البحث العلمي في التربية وعلم النفس ،ترجمة : محمد نبيل وآخرون ، ط٣،مكتبة الانجلو المصرية، القاهرة.
- ١١- فرج ، عبد اللطيف بن حسين (٢٠٠٥) : طرق التدريس في القرن الواحد والعشرون ، ط١ ، دار المسيرة للنشر والتوزيع والطباعة ، عمان ، الأردن .
- ١٢- محجوب، وجيه، وآخران (٢٠١٣) : علم حركة الإنسان الموصوف بالمهارة، ط١، دار الاحمدي للطباعة، بغداد، العراق .
- ١٣- مشكور ،ناهدة حامد(٢٠١٧): تأثير أسلوبي المجاميع الصغيرة (المتجانسة وغير المتجانسة) على بعض المتغيرات الكينماتيكية ومستوى الأداء الفني والانجاز لفعالية رمي القرص، مجلة دراسات وبحوث التربية الرياضية ،مجلد (٥٠)،عدد ١٨ ، جامعة البصرة.
- ١٤- الهادي ،محمد(٢٠٠٥): نظم المعلومات التعليمية الواقع والمأمول، دار المصرية اللبنانية للطباعة والنشر والتوزيع ، القاهرة.

#### ثانياً : المصادر الاجنبية

15- Kulic , J , (1989) , A guidelines for mata analysis . International  
Jornal of Educational Research , vol , 13 , no . 3 .

الملحق (١)

اسماء السادة المتخصصين

الكلية/الجامعة	الاستشارات					الاختصاص	الاسم	ت
	٥	٤	٣	٢	١			
كلية التربية البدنية وعلوم الرياضة/ الموصل	*					طرائق تدريس	أ.د ضياء قاسم الخياط	١
كلية التربية البدنية وعلوم الرياضة/ الموصل	*	*	*	*	*	قياس وتقويم / كرة سلة	أ.د هاشم احمد سليمان	٢
كلية التربية البدنية وعلوم الرياضة/ الموصل			*			قياس وتقويم	أ.د ثيلام يونس علاوي	٣
كلية التربية البدنية وعلوم الرياضة/ الموصل	*					طرائق تدريس	أ.د وليد وعد الله الاطوي	٤
كلية التربية البدنية وعلوم الرياضة/ الموصل			*			قياس وتقويم	أ.د مكي محمود حسين	٥
كلية التربية البدنية وعلوم الرياضة/ الموصل	*			*		طرائق تدريس	أ.د طلال نجم عبد الله	٦
كلية التربية البدنية وعلوم الرياضة/ الموصل	*			*		طرائق تدريس	أ.د اياد محمد شيت	٧
كلية التربية البدنية وعلوم الرياضة/ الموصل	*					طرائق تدريس	أ.د صفاء ذنون اسماعيل	٨
كلية التربية البدنية وعلوم الرياضة/ الموصل	*					طرائق تدريس	أ.د افراح ذنون	٩
كلية التربية البدنية وعلوم الرياضة/ الموصل			*	*		علم النفس / كرة السلة	أ.د عصام محمد عبدالرضا	١٠
كلية التربية الاساسية قسم رياضة / الموصل	*					طرائق تدريس	أ.م.د نشوان محمود داؤد	١١
كلية التربية البدنية وعلوم الرياضة/ الموصل	*	*	*			علم النفس / كرة السلة	أ.م.د مؤيد عبد الرزاق	١٢
كلية التربية البدنية وعلوم الرياضة/ الموصل	*					تعلم حركي	أ.م.د احمد حامد احمد	١٣
كلية التربية البدنية وعلوم الرياضة/ الموصل		*	*			ادارة وتنظيم / كرة السلة	أ.م.د خالد محمود عزيز	١٤
كلية التربية البدنية وعلوم الرياضة/ الموصل			*			قياس وتقويم	أ.م.د علي حسين محمد	١٥
كلية التربية البدنية وعلوم الرياضة/ الموصل	*			*		طرائق تدريس	أ.م.د جمال شكري	١٦
كلية التربية البدنية وعلوم الرياضة/ الموصل	*	*	*	*	*	فلسفة/ كرة السلة	أ.م.د هديل داهي عبد الله	١٧
كلية التربية البدنية وعلوم الرياضة/ الموصل			*			قياس وتقويم	أ.م.د احمد حازم احمد	١٨
كلية التربية البدنية وعلوم الرياضة/ الموصل	*					طرائق تدريس	أ.م.د محمد سهيل نجم	١٩
كلية التربية البدنية وعلوم الرياضة/ الموصل			*			فلسفة/ لاعب سلة سابق	م.د عمر يوسف خليل	٢٠
كلية التربية البدنية وعلوم الرياضة/ الموصل	*	*	*	*	*	طرائق تدريس / سلة	م.م صباح جاسم محمد	٢١
كلية التربية البدنية وعلوم الرياضة/ الموصل		*	*			علم النفس / كرة السلة	م.م علي عبد الاله	٢٢
كلية التربية البدنية وعلوم الرياضة/ الموصل		*	*			علم تدريب / كرة السلة	م.م اوس محمد طه الحجار	٢٣
كلية التربية الاساسية قسم الرياضة / الموصل	*					طرائق تدريس	أ.د قصي حازم	٢٣

\*الاستشارات

- ١- المقابلة الشخصية
- ٢- عناصر اللياقة البدنية واختباراتها .
- ٣- خبراء تحديد درجات تقييم الاداء الفني للمهارات .
- ٤- الوحدات التعليمية .
- ٥- خبراء تقييم الاداء الفني للمهارات .

الملحق (٢)

اراء السادة الخبراء حول تحديد عناصر اللياقة البدنية

الملاحظات	موافق	عناصر اللياقة البدنية
		- القوة المميزة بالسرعة لعضلات الرجلين
		- القوة المميزة بالسرعة لعضلات الذراعين
		- القوة الانفجارية لعضلات الرجلين
		- القوة الانفجارية لعضلات الذراعين
		- السرعة الانتقالية القصوى
		- السرعة الانتقالية
		- السرعة الحركية
		- سرعة الاستجابة او سرعة رد الفعل
		الرشاقة
		-مطاولة القوة
		- مطاولة القوة لعضلات الرجلين
		- مطاولة السرعة
		- توافق النظر مع عضلات الذراعين
		- توافق النظر مع عضلات الرجلين
		- توافق بين اعضاء الجسم جميعاً
		- مرونة الاطراف العليا
		المرونة

الملحق (٣)

اراء السادة الخبراء حول تحديد اهم الاختبارات لعناصر اللياقة البدنية

الملاحظات	افضل اختبار	الاختبارات المرشحة	الصفات البدنية
		- عدو مسافة ٢٠ م من البدء العالي	السرعة الانتقالية
		- عدو مسافة ٣٠ م من البدء العالي	
		- عدو مسافة ٤٠ م من البدء العالي	
		- اختبار نلسون لقياس زمن الرجوع للقدم	سرعة الاستجابة (سرعة رد الفعل)
		- الحجل إلى المحطات باتجاه عكس الاشارة	
		- الحجل إلى محطات باتجاه الاشارة	
		- الوثب العامودي لمدة ١٠ ثانية	القوة المميزة بالسرعة للرجلين
		- اختبار الحجل على ساق واحدة لمسافة ٣٠ م (يمين ، يسار )	
		- ثلاث حجلات لأكبر مسافة لكل رجل على حدا	
		- ثني ومد الذراعين (شناو) لمدة ١٠ ثانية	القوة المميزة بالسرعة للذراعين
		- ثني ومد الذراعين من وضع التعلق على العقلة لمدة ١٠ ثانية	
		- اختبار دفع الكرة الطبية إلى الامام زنة ٣ كغم من وضع الجلوس على كرسي مع تثبيت الجذع	القوة الانفجارية للذراعين
		- اختبار رمي كرة السلة من الجلوس الطولي	
		- اختبار الجري زكزاك بطريقة بارو ٣ × ٤,٥ م	الرشاقة
		- اختبار الجري والدوران ربع دورة جهة اليمين	
		- اختبار بارو	
		- اختبار نقل اليدين فوق العلامة	توافق النظر مع الذراعين
		- اختبار رمي واستقبال الكرة	
		- الوثب العامودي من الثبات	القوة الانفجارية للرجلين
		- الوثب الطويل من الثبات	
		- الوثب الجانبي من الثبات	

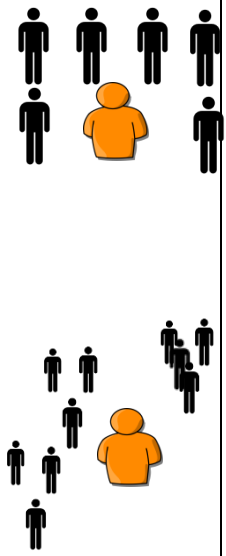



الملحق (٤)

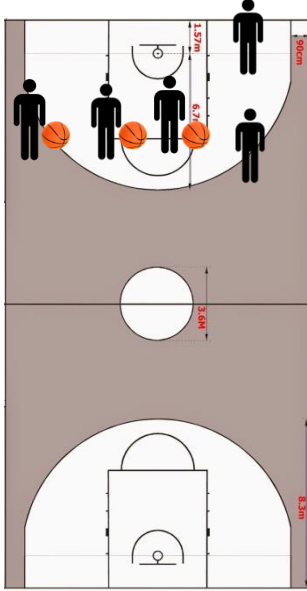
وحدة تعليمية بأسلوب مجموعات فرق التعلم التنافسية ذات المراجع المتجانسة وغير المتجانسة لمادة كرة السلة

رقم الوحدة : ١  
المرحلة : الاولى  
الشعبة: الزمن : ٧٥ دقيقة  
اسم المدرس:  
الاجهزة والادوات: ١٥ كرات سلة ، طباشير ، ٥ شلحات، ١٠ شواخص  
المهارة : التمريرة باليدين من فوق الرأس  
الاهداف السلوكية : ان يؤدي الطالب مهارة التمريرة من فوق الرأس بشكل صحيح. الاهداف التربوية: تعويد الطلاب على التعاون

التقويم	التشكيلات	المحتوى	الوقت	انواع النشاط	اجزاء الخطة
- التأكيد على الالتزام بالدوام والحضور بالوقت المحدد وعدم التأخير . - التأكيد على اداء التمارين والحفاظ على المسافات بين الطلاب.		- وقوف الطلاب على شكل نسق واحد واخذ الغياب. - السير الهرولة تدوير الذراعين للامام والخلف فتل الجذع للجانبين رفع الركبتين للاعلى اداء تمارين التعجيل وتمارين رد الفعل.	١٣ ٢ ٥	المقدمة الاعداد العام	الاعدادي
		- (الوقوف ) تعاقب رفع الذراعين اماما (٤ عدة) . - (الوقوف، تخضر) تبادل فتل الجذع للجانبين (٤ عدة) . - (الوقوف، تخضر ) مد الذراعين جانبا ثم مد الذراعين اماما مع ثني الركبتين كاملا (٤ عدة)	٦ ٢ ٢	الاعداد الخاص	
- التأكيد على ان يأخذ التمرين مداه الكامل للاستفادة من التمارين البدنية لاقصى حد.			٢		

التقويم	التشكيلات	المحتوى	الوقت	انواع النشاط	اجزاء الخطة
<p>- التأكيد على تجنب الاخطاء وتجاوزها.</p> <p>- التأكيد على التطبيق الصحيح للمهارة والتزام المجاميع بورقة العمل .</p> <p>- التأكيد على اداء الاختبار بشكل صحيح</p>		<p>- يقوم مدرس المادة بشرح مهارة التمريرة من فوق الرأس مع تقديم النموذج لطلاب وايضاح الاخطاء للاداء .</p> <p>- تقسيم الطلاب إلى خمس مجاميع كل مجموعة مكونة من خمس طلاب (متجانسين) و(غير متجانسين) من حيث التحصيل المهاري ، ويتم توزيع الادوار ( قائد، مسؤول الادوات، الشارح ، المنظم ، العضو ) بين طلاب .</p> <p>ويتم توزيع المجاميع في الملعب ويتقدم قائد كل مجموعة باستلام ورقة العمل من مدرس المادة موضحا فيها الاداء الفني للمهارة والتمارين المهارية .</p> <p>- تطبيق التمرين المهاري الاول - تطبيق التمرين المهاري الثاني - تطبيق التمرين المهاري الثالث - اجراء اختبار الاداء للحصول على المجموعة الافضل وتكريمها</p>	<p>١٦٠ ٥</p> <p>٥٥ ٥</p> <p>١١ ١٣ ١٤ ١٢</p>	<p>التعليمي</p> <p>التطبيقي</p>	الرئيسي
<p>- التأكيد على تأدية تحية الانصراف</p>		<p>- انتهاء الدرس وإعطاء واجب(المحاورة العالية) للدرس القادم واداء تحية الانصراف.</p>	٥٢		الختامي

## التمارين المهارية لمهارة التمريرة من فوق الرأس

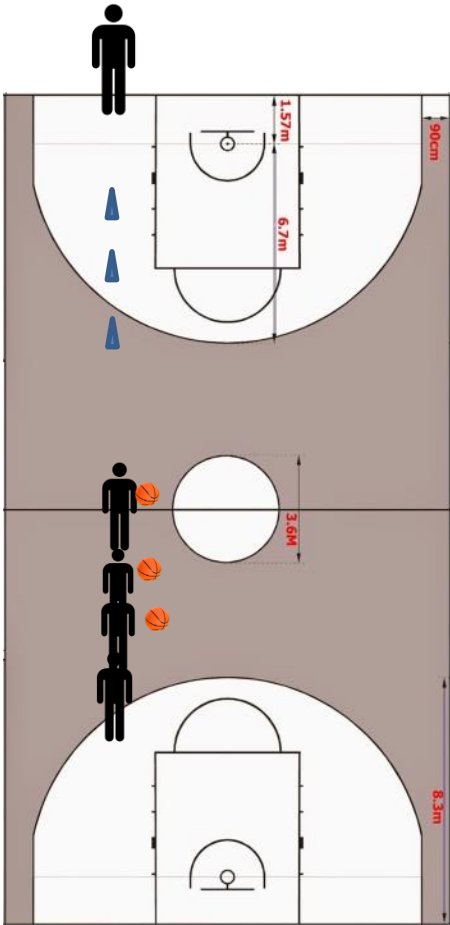


تمرين: (١)

الوقت: ١١ د

التنظيم:

يقسم الطلاب الى مجموعتين مجموعة بيدها الكرة والثانية بدون كرة المجموعة التي بيدها الكرة مقابلة الجدار والمسافة بينهم وبين الجدار ٧م عند بدء التمرين يقوم الطالب بتمرير الكرة على الجدار مدة الاداء ٣٠ ثانية وبعدها التبدل بين المجموعات وهكذا حتى انتهاء زمن التمرين



تمرين: (٢)

الوقت: ١٣ د

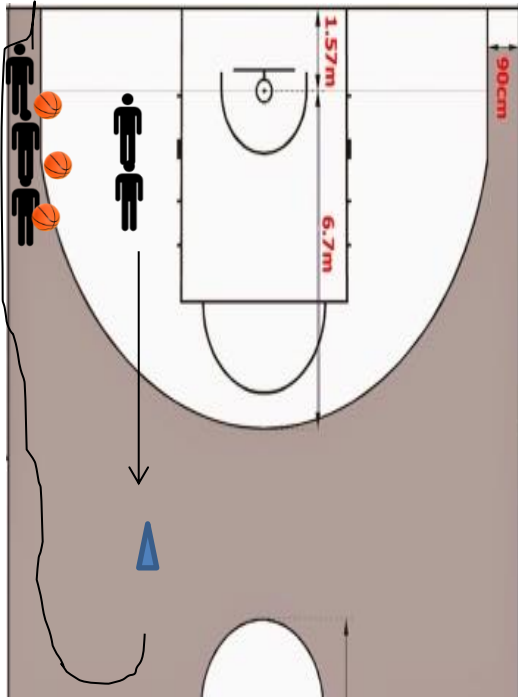
التنظيم :

يقف الطلاب على شكل رتل عند خط المنتصف للملعب والطالب الاخير يقف عند الخط النهائي للملعب لإرجاع الكرة واول ثلاث طلاب بيدهم الكرة وامامه وعلى بعد ٦ م يوجد شاخص وامام الشاخص الاول يوجد شاخص اخر على بعد مسافة ٨م من خط المنتصف ثم شاخص اخر على بعد ١٠م من خط المنتصف عند بدء زمن التمرين يقوم الطالب بتمريرة الكرة لأبعد شاخص وبعدها والطالب الذي يقف امام المجموعة يرجع الكرة بدحرجتها للمجموعة والتبدل بينه وبين الطالب الاول .

تمرين: (٣)

الوقت: ١٤ د

التنظيم :



يقسم الطلاب الى مجموعتين يقفون على شكل رتل واحد متجاورين المجموعة الاولى بيدها الكرة والثانية بدون كرة وامامهم شاخص يبعد عن خط المنتصف متر واحد عند بدء التمرين ينطلق الطالب الذي ليس لديه كرة الى الشاخص وعند وصوله الشاخص يستلم كرة من الطالب الذي بيده الكره وبعد استلامه الكرة يعود للمجموعة التي لديها الكرات ويقف نهاية المجموعة والطالب الذي مرر الكرة ينتقل الى المجموعة التي ليس لديها كرة ويقف اخرها وهكذا بقية الطلاب حتى انتهاء زمن التمرين.

#### الملحق (٥)

آراء السادة الخبراء عن عدد الوحدات التعليمية لكل مهارة

ت	المهارات	عدد الوحدات التعليمية	اوافق	لا اوافق	عدد الوحدات التي تراها مناسبة
١	التمريرة باليدين من فوق الرأس	١			
٢	المحاورة ( العالية ، الواطئة، تغيير الاتجاه)	٣			
٣	التصويبة الحرة	٢			
٤	التصويب من القفز	٣			
٥	التصويب السلمي	٣			

الملحق (٦)

استمارة تقييم الاداء المهاري

المهارة : التمريرة من فوق الرأس باليدين : الشعبة :

ت	رقم الطالب / الشعبة	القسم التحضيري	القسم الرئيسي	القسم الختامي	المجموع
		(٣)	(٥)	(٢)	(١٠)
١					

المهارة : المحاوررة العالرة : الشعبة :

ت	رقم الطالب / الشعبة	القسم التحضيري	القسم الرئيسي	القسم الختامي	المجموع
		(٢)	(٦)	(٢)	(١٠)
١					

المهارة : المحاوررة الواطنة : الشعبة :

ت	رقم الطالب / الشعبة	القسم التحضيري	القسم الرئيسي	القسم الختامي	المجموع
		(٢)	(٦)	(٢)	(١٠)
١					

المهارة : المحاوررة بتغيرر الاتجاه : الشعبة :

ت	رقم الطالب / الشعبة	القسم التحضيري	القسم الرئيسي	القسم الختامي	المجموع
		(٢)	(٦)	(٢)	(١٠)
١					

المهارة : التصوبررة الحررة : الشعبة :

ت	رقم الطالب / الشعبة	القسم التحضيري	القسم الرئيسي	القسم الختامي	المجموع
		(٤)	(٤)	(٢)	(١٠)
١					

المهارة : التصوبرر من القفز : الشعبة :

ت	رقم الطالب / الشعبة	القسم التحضيري	القسم الرئيسي	القسم الختامي	المجموع
		(٣)	(٥)	(٢)	(١٠)
١					

المهارة : التصوبرر السلمى : الشعبة :

ت	رقم الطالب / الشعبة	القسم التحضيري	القسم الرئيسي	القسم الختامي	المجموع
		(٢)	(٦)	(٢)	(١٠)
١					