

واقع القيادة الملهمة لرؤساء الاندية الرياضية الفاعلة في محافظة بغداد
سيف محمد عبدالرحمن

أ.م.د غادة محمود جاسم

تاريخ التقديم: 2023/2/5

تاريخ القبول: 2023/2/19

تاريخ النشر: 2023/4/1



[this work is licensed under a creative commons attribution 4.0 international license](https://creativecommons.org/licenses/by/4.0/)

المستخلص:

هدف البحث على التعرف على مستوى القيادة الملهمة لرؤساء الاندية الرياضية الفاعلة من وجهة نظر اعضاء الهيئات الادارية في بغداد ، وشملت مجالات البحث على المجال البشري هم اعضاء الهيئات الادارية للاندية الرياضية في بغداد . والمجال الزماني من 2022/3/18 إلى 2022/9/15، والمجال المكاني مقرات الاندية الرياضية لعينة البحث . اذ استخدم الباحثان المنهج الوصفي بالأسلوب المسحي لأنه أكثر ملاءمة لطبيعة المشكلة. اذ بلغ مجتمع البحث (404) عضواً اذ يمثلون (60) نادي ، و إن الباحثان اعتمد المجتمع ككل وبنسبة(100%) ، اذ قام الباحثان باستخدام بيانات استبانة بناء المقياس لغرض ايجاد مستوى القيادة الملهمة لرؤساء الاندية باستخدام الحقيبة الإحصائية .واستنتج الباحثان من خلال بحثهما ان رؤساء الاندية الرياضية الفاعلة في بغداد يتمتعون بمستوى جيدة من القيادة الملهمة من وجهة نظر اعضاء الهيئات الادارية ويوصي الباحث على اقامة الدورات التي تستهدف رؤساء الاندية في صناعة القائد بصورة عامة والقائد الملهم بصورة خاصة واطاحة الفرص لرؤساء الاندية في ابداء آرائهم ورؤيتهم في تطور الاندية وتقدم الرياضة في العراق بصورة عامة .

الكلمات المفتاحية: القيادة الملهمة، رؤساء الاندية الرياضية

The reality of the inspiring leadership of the heads of active sports clubs in Baghdad Governorate

Prof. Dr. Ghada Mahmoud Jassim Saif Mohamed Abdel Rahman

Abstract:

The aim of the research is to identify the level of inspiring leadership of the heads of active sports clubs from the point of view of members of the administrative bodies in Baghdad. The researchers used the descriptive survey method because it was more appropriate to the nature of the problem. The research community reached (404) members, representing (60) clubs, and the researchers adopted the community as a whole at a rate of (100%), as the researchers used the scale-building questionnaire data for the purpose of finding the level of inspiring leadership for club presidents using the statistical bag. The researchers concluded that, through their research, it shows that the presidents of the active sports clubs in Baghdad enjoy a good level of inspiring leadership from the point of view of the members of the administrative bodies. The researcher recommends setting up courses targeting club presidents in making the leader in general and the inspiring leader in particular, and providing opportunities for club presidents to express their opinions and vision in the clubs' development and progress. Sports in Iraq in general.

Keywords: inspirational leadership, heads of sports clubs

1-المقدمة

إن القيادة هي جوهر العملية الإدارية وقلبها النابض، والقائد الإداري هو الذي يقود التنظيم ويحقق فيه التنسيق بين وحداته وأعضائه. والقائد الإداري الناجح أو المدير القائد هو الذي يجعل إدارته أكثر ديناميكية وحركية وتبرز أهمية القائد من أنه يقع عليه العبء الأكبر في تحقيق أهداف المنظمة، فالقيادة بشكل عام تعني القدرات والإمكانات الاستثنائية المتوفرة في الشخص الموجود في موقع القيادة والتي من خلالها يستطيع توجيه تابعيه والتأثير فيهم ابتغاء تحقيق الهدف، وبعبارة أخرى يمكن تعريف القيادة الإدارية بأنها النشاط الذي يمارسه القائد الإداري لاتخاذ القرارات وإصدار الأوامر ومتابعتها والإشراف عليها وعلى الأفراد العاملين وذلك لتحقيق الهدف. ويرى البعض أنها القدرة على توجيه مجموعة من الأشخاص نحو القيام بعمل مشترك في تناسق وجماعية وانسجام بقصد تحقيق هدف معين أو مجموعة أهداف محددة. وتعد القيادة من أهم الوظائف الإدارية التي يمارسها رئيس النادي، وذلك لأنه العقل المدبر الذي يضع خطة سير العمل، بعد أن يتم وضعها تنتقل إلى حيز التنفيذ وتتألف العقول والأيدي والآلات لتنجزها حسب الأهداف المقررة والمراحل المحددة، ويقود المدير في ذلك مجموعة من الأفراد في شتى أنواع المؤسسات والمنظمات يوجههم ويرشدهم ويديرهم وينسق أعمالهم، ويوفق بين مجهوداتهم، ويقدم لهم الدعم الكافي لاستمرارية العمل، كما ويستثير دوافعهم، وطموحهم، ويحفزهم على التعاون، والتنافس، ويقوم بنتائج أعمالهم فيكافئ المجتهدين، ويرشد المقصرين إلى طريق الصواب. أن نجاح العملية الإدارية يعتمد على كفاءة وفعالية قيادتها، وقد ظهرت في العصر الحديث عدة نظريات في القيادة، ويوجد هناك عدة أنماط قيادية تكون موجودة عادة في المستويات الإدارية المختلفة في المنظمات، وسيتم التركيز على القيادة الملهمة وخصائصها وقدرتها على إيجاد السلوك الإيجابي لدى العاملين وتطويره وكيفية ربط العاملين بالمنظمة وزيادة وتعزيز اندماجهم الوظيفي من خلال تحقيق أهداف الطرفين. تأتي القيادة الملهمة ضمن أنواع القيادة المتميزة في سماتها والجاذبة في كينونتها، والتي تستمد اسمها من كلمة الإلهام أي القوة التي يصعب تفسيرها بوضوح ويصعب رؤيتها بالعين المجردة؛ فهي تكتسب اسمها من شخصية القائد وما يمتلكه من سمات ذاتية ملهمة للآخرين، تجعله في أعينهم الشخص المميز ذو الأفكار النيرة الساحرة، التي تحل العقد وتثير في المرؤوسين حب العمل والسعي إلى ديمومة العلاقة مع قائدهم الملهم؛ بحيث تؤثر فيهم بصورة كبيرة جدا من حيث الأداء والولاء إلى درجة الانبهار بأفكاره، والتي بدورها تؤثر في مجموعة القوى التنظيمية الحاكمة على مستوى الإدارة العليا بالنادي. وان الإلهام هو غرس تأثير روحي يسري في العقل والروح (Liao & Joshi: 2009: 14) وان القيادة الملهمة هي نمط من أنماط القيادة يتطلب من القائد ان تتوفر لديه العزيمة التي تجعله يفكر في التابعين ويضعهم نصب عينه قبل ان يفكر في نفسه، والقدرة على توجيه التابعين نحو الاداء والمبادرة للاعتذار والاعتراف بالخطأ عند عمله، والمرونة للتغيير عندما يحتاج الامر اليه (Morris: 2005: 89)

ان استخدم مصطلح القيادة الملهمة يشير للمتغيرات والصفات التي تميز القائد عن التابعين متمثلة ب (الشجاعة، الحكمة، الذكاء، اللياقة، التفوق، الصبر، قوة الاحترام والمنطق. وتكمن مشكلة البحث في ان الأندية الرياضية من أهم هذه المنظمات الرياضية لأنها روافد أساسية لرياضة المستويات العليا فضلاً عن إنها منظمات اجتماعية تهدف إلى تلبية الاحتياجات البشرية من الخدمات المتنوعة بوصفها منظمات تربوية وتعليمية وتدريبية. ولكي تقوم الأندية بمهامها بنجاح تحتاج إلى قيادات مؤهلة للعمل مع مجاميع بشرية متداخلة ومتنوعة من إداريين ومدربين ومساعدي مدربين ولاعبين وجمهور. من هنا يتجلى الدور المهم الذي تقوم به إدارة هذه الأندية الرياضية بحكم مسؤولياتها إذ تقع على كاهل الملاكين الإداري والفني مسؤولية اختيار القيادة الملهمة عن طريق التعاون والتكامل والتنافس الشريف لتؤدي نتائج إيجابية على طريق تعزيز السلوك الإيجابي.

من خلال اطلاع الباحث على الأدبيات والدراسات العلمية في هذا المجال وجد قصوراً في الدراسات التي تهتم بالقيادة الملهمة في الأندية الرياضية (حد علم الباحث) ويرى الباحث ضرورة وجود مقاييس علمي من أجل التعرف على مستويات القيادة الملهمة عند رؤساء الأندية الرياضية لهم في مثل هذه

المؤسسات الرياضية. ولكي ينجح رئيس النادي في عمله يتطلب ويمكنه من إداء المهام الموكلة إليه بنجاح وتمييز.

و مما سبق يحدد الباحث مشكلة بحثه من الحاجة الى بناء مقياس يساعد الباحثين في التعرف على مستويات القيادة الملهمة و لدى القيادات الإدارية في الاندية الرياضية العراقية .

بحث واجراءاته الميدانية

1-2 منهج البحث

أستخدم الباحث المنهج الوصفي بالأسلوب المسحي لملائمته مشكلة الدراسة الدراسة, والذي يعرف بأنه المنهج الذي يهتم بتحديد الظروف والعلاقات التي توجد بين الوقائع والمظاهر (ابراهيم:2000:90).

2-2 مجتمع البحث وعينته

اشتملت عينة البحث على اعضاء الهيئات الادارية لأندية محافظة بغداد والبالغ عددهم (404) عضواً موزعين على (60) نادياً وكما في مبيان في الجدول رقم (1)

جدول رقم (1)

يبين عينات البحث والنسب المئوية لتوزيع مجتمع البحث

ت	تفاصيل مجتمع البحث	عدد الاعضاء	النسبة المئوية
1	مجتمع البحث	404	%100
2	العينة الاستطلاعية	24	%5,94
3	عينة البناء	200	%49,50
4	عينة التطبيق	200	%49,50
5	المجموع	404	%100

3-2 ادوات البحث .

استعان الباحثان في جمع بيانات البحث بالوسائل الاتية :

1-3-2 وسائل جمع المعلومات

المصادر والدراسات العربية و الاجنبية ، شبكة المعلومات الدولية (الانترنت)،مقياس قوة التحمل النفسي

2-3-2 الادوات و الاجهزة المستخدمة في البحث :

حاسبة الكترونية يدوية نوع (KENKO) صيني المنشأ ، فريق عمل مساعد ، اقلام جاف ،كاميرا نوع (SONY) للتصوير . حاسوب محمول نوع (DELL)

4-2 اجراءات البحث الميدانية

1-4-2 مقياس القيادة الملهمة

تم بناء مقياس القيادة الملهمة لرؤساء الاندية الرياضية الفاعلة من وجهة نظر اعضاء الهيئات الادارية في بغداد من قبل الباحث ، اذ يتكون المقياس من (48) فقرة موزعة على (7) مجالات بعد إخضاعه إلى الخطوات الإجرائية في بناء المقاييس ، ولغرض ايجاد مستوى القيادة الملهمة لرؤساء الاندية الرياضية استخدم الباحث نفس بيانات استبانة البناء الخاصة بمقياس القيادة الملهمة لرؤساء الاندية الرياضية .

2-4-2 تصحيح المقياس

يتكون مقياس القيادة الملهمة لرؤساء الاندية الرياضية من (48) فقرة موزعة على المجالات السبعة، وكل فقرة خمسة بدائل وأعطيت الدرجات (1,2,3,4,5) للعبارة الإيجابية، و(5,4,3,2,1) للعبارة السلبية، وبدائل الإجابة هي (دائماً، غالباً، أحياناً، نادراً، أبداً) وقد قام الباحثان بتصحيح استمارات الإجابة

لعينة البناء ، وتم حساب الدرجة الكلية للمقياس بجمع الدرجات على جميع فقرات المقياس، ولكون مقياس القيادة الملهمه مكون من (48) فقرة، فان اعلى درجة يمكن الحصول عليها هي (240)، و اقل درجة (48).

2-4-3 التطبيق النهائي للمقياسين :

بعد استكمال المستلزمات المطلوبة لبناء مقياس القيادة الملهمه تم تطبيق التجربة النهائية على عينة البحث البالغ عددها (404) عضو يمثلون (60) نادي اذ تمت التجربة الاستطلاعية بتاريخ 2022/4/14 ، وقد بلغ الوقت المستغرق للإجابة على فقرات المقياس (15-20) دقيقة بمتوسط قدره (17.5) ثم بعد ذلك جمع استجابات المختبرين وتم المباشرة بتطبيق التجربة النهائية من قبل الباحثان وفريق العمل المساعد .

2-4-4-4 الاسس العلمية للمقياس

لكي تؤدي الأداة دورها على النحو الأمثل لا بد أن تقيس ما وضعت لقياسه، وهذا ما يطلق عليه بصدق الأداة، ثم إن أداة التقييم لا بد أن تتسق نتائجها من وقت لآخر وتكون حساسة للفروق الدقيقة بين الأفراد في السمة التي توضع موضع القياس وهذا ما يشير إلى ثبات الأداة" (الطائي:2001:80).

2-4-4-1 الصدق

الصدق مفهوم واسع له عدة معان تختلف بحسب استخدام الاختبار ، ويقصد بالصدق على انه " الدقة التي يقيس فيها الاختبار الغرض الذي وضع من اجله" (زكريا واخرون:1999:133) . واستخرج الباحثان أنواع الصدق الأتية:

2-4-4-1-1 استخراج القوة التمييزية لمقياس القيادة الملهمه

من اهداف التحليل الاحصائي لفقرات المقياس هو التحقق من قدرة الفقرات على ابراز الفروق الفردية Individual different بين المفحوصين في الخاصية المقاسة (محمد:107:2002) ويمكن التحقق من هذه الخاصية لفقرات المقياس من خلال اسلوب المقارنة الطرفية, اذ قام الباحثان بترتيب الدرجات تصاعدياً لعينة التحليل الاحصائي لفقرات المقياس, وقام بحسب 27% من اعلى الدرجات ومثلهم من ادنى الدرجات, ليلعب عدد كل مجموعة (54) عضو, ثم استعمل الاختبار التائي لعينتين مستقلتين لمقارنة كل فقرة بين المجموعتين, فاذا كانت القيمة التائية دالة لصالح المجموعة العليا تحقق من قدرتها على التمييز مما يبقيها الباحث في المقياس, والتي كانت قيمتها التائية المحسوبة غير دالة ترفع من المقياس, وبينت نتائج الاختبار التائي, وجود فروق ذات دلالة احصائية لجميع فقرات مقياس القيادة الملهمه , ولصالح المجموعة العليا, اذ بلغت القيمة التائية الجدولية (2,000) عند مستوى دلالة (0.05) ودرجة حرية (106) وهي اصغر من جميع القيم التائية المحسوبة للفقرات مقياس القيادة الملهمه, ولم يتم رفع اي فقرة في القوة التمييزية جدول (2) يبين قيم الاوساط الحسابية والانحرافات المعيارية وقيم (t) المحسوبة للمجموعتين العليا والدنيا ودلالاتها المعنوية لفقرات المقياس

قيمة t المحسوبة	المجموعات				الفقرة
	الدنيا		العليا		
	الانحراف	الوسط	الانحراف	الوسط	
3.79	1.322	3.04	1.048	4.41	2.
3.57	1.299	3.07	0.887	4.06	3.
6.03	1.308	2.80	0.948	4.45	4.
4.02	1.027	2.06	1.338	3.90	5.
5.188	0.850	2.92	0.529	3.52	6.
4.353	0.712	3.08	0.553	3.53	7.
6.718	0.924	2.23	0.874	3.21	8.

4.397	0.949	2.45	4.397	3.15	.9
3.381	0.905	2.55	1.024	3.08	.10
4.663	0.989	2.57	0.863	3.28	.11
3.621	0.640	3.09	0.795	3.52	.12
5.182	0.805	3.03	0.520	3.60	.13
5.809	0.791	2.91	0.695	3.61	.14
5.261	0.875	2.52	0.894	3.28	.15
6.110	0.685	2.83	0.623	3.48	.16
5.932	0.755	2.75	0.703	3.45	.17
6.394	0.885	2.40	0.798	3.28	.18
8.511	0.91	1.84	0.94	2.72	.19
6.030	1.01	2.62	0.82	3.23	.20
10.09	1.08	2.41	0.77	3.47	.21
6.502	0.98	2.27	0.97	2.98	.22
6.940	0.53	1.20	1.08	1.85	.23
9.371	0.67	1.26	1.22	2.28	.24
8.532	0.68	1.31	1.18	2.12	.25
8.471	0.59	1.26	1.15	2.12	.26
7.376	0.849	2.64	0.643	3.55	.27
6.151	0.863	2.72	0.600	3.47	.28
5.970	0.921	2.48	0.827	3.33	.29
3.716	0.978	2.48	1.085	3.11	.30
6.208	0.793	2.79	0.703	3.55	.31
7.659	0.664	2.79	0.637	2.60	.32
5.523	0.774	3.32	0.854	2.69	.33
5.393	0.854	2.69	0.715	3.39	.34
8.841	0.723	2.87	0.445	3.73	.35
6.201	0.857	2.91	0.561	3.64	.36
5.228	0.863	2.72	0.653	3.37	.37
3.750	0.964	2.52	0.953	3.11	.38
6.214	0.949	2.67	0.685	3.51	.39
5.302	.0877	3.04	0.528	3.67	.40
7.436	0.902	2.59	0.737	3.59	.41
7.236	0.877	2.04	1.014	3.16	.42
7.51	1.01	2.69	0.81	3.45	.43
12.14	1.08	2.39	0.74	3.64	.44
10.11	1.02	2.14	0.99	3.27	.45
7.27	0.97	1.75	1.16	2.62	.46
10.20	1.10	2.22	0.94	3.38	.47
9.91	1.19	2.10	1.05	3.33	.48
7.37	0.69	1.28	1.09	2.03	.49

2-1-4-4-2 ارتباط الفقرة بالدرجة الكلية للمقياس:

"يعد الصدق المرتبط بمحك من الأمور الحاسمة والضرورية لتصميم المقياس فهو يكمل صدق المحتوى ويضفي عليه طابعاً كمالياً" (الطائي: 2007: الأكاديمية الرياضية العراقية) ، و يعد ارتباط درجة الفقرة بالدرجة الكلية للمقياس مؤشراً لصدق الفقرة كما يستخدم معامل الاتساق الداخلي لتحديد مدى تجانس الفقرات في قياسها للظاهرة السلوكية المقاسة (التميمي ،2007: 71) وقد تم استخراج قيمة هذا المؤشر باستخدام معامل ارتباط بيرسون (Person) بين درجة كل فقرة والدرجة الكلية للمقياس لجميع أفراد العينة البالغ عددهم (394) عضواً بوساطة الحقيبة الإحصائية للعلوم الاجتماعية (SPSS). جدول (3) يوضح ذلك .

جدول (3) يبين معاملات ارتباط الفقرة بالدرجة الكلية للمجال الذي تنتمي اليه

التحدي		التوجيه الاستراتيجي		الثقة بالنفس		التعامل مع الفشل		العمل الجماعي		المبادرة		الدافعية الالهامية	
R	ف	R	ف	R	ف	R	ف	r	ف	r	ف	R	ف
0.42	1	0.11	8	0.47	16	0.44	23	0.55	29	0.44	35	0.51	43
0.36	2	0.39	9	0.09	17	0.52	24	0.32	30	0.36	36	0.43	44
0.40	3	0.61	10	0.51	18	0.40	25	0.10	31	0.61	37	0.50	45
0.55	4	0.33	11	0.64	19	0.38	26	0.52	32	0.45	38	0.63	46
0.46	5	0.53	12	0.55	20	0.39	27	0.44	33	0.39	39	0.38	47
0.50	6	0.61	13	0.43	21	0.43	28	0.46	34	0.45	40	0.55	48
0.52	7	0.48	14	0.31	22					0.03	41		
		0.55	15							0.44	42		

من الجدول أعلاه تم استبعاد (4) فقرات مكون من (44) فقرة موزعة على الأبعاد السبعة عند مستوى دلالة (0,05).

5-2 الثبات

يعد الثبات من أدوات القياس التي يعتمد عليها في البحوث وان فكرة هذه الطريقة على مدى ارتباط الفقرات مع بعضها البعض داخل المقياس كذلك تعتمد ارتباط كل فقرة مع المقياس ككل (حنا: 2001: 87) ومن اجل التحقق من ثبات مقياس القيادة الملهمة استخدم الباحثان طريقة معامل الفاكرونباخ ، واعتمد الباحثان على عينة بناء المقياس الصالحة للعمل الإحصائي والبالغة (394) عضواً، وعند حساب قيمة معامل الثبات اتضح أنها تبلغ (0,86) وهي قيمة ممتازة في بحوث التربية الرياضية ومعامل ثبات ممتاز وموثوق به ويمكن اعتماده .

4- عرض النتائج ومناقشتها

تحقيقاً للهدف من البحث الحالي استعمل الباحث الاختبار التائي لعينة واحدة بمقارنة الوسط الحسابي للدرجة الكلية للعينة والبالغ (136.79) بانحراف معياري قدره (14.57) بالمتوسط الفرضي للمجتمع والبالغ (114) وكذلك المتوسطات الحسابية لمجالات القيادة الملهمة، وبينت نتائج الاختبار على وجود فرق حقيقي بين المتوسط الحسابي للدرجة الكلية للعينة والمتوسط الفرضي للمجتمع ، وكذلك وجود فروق حقيقية بين المتوسطات الحسابية للعينة على الأبعاد المكونة للقيادة الملهمة لدى العينة ، والمتوسطات الفرضية للأبعاد في المجتمع ، اذ بلغت القيمة التائية الجدولية (1.972) عند مستوى دلالة (0.05) ودرجة حرية (196) وهي اصغر من جميع القيم التائية المحسوبة للدرجة الكلية والأبعاد ، مما يعني ان اعضاء اندية محافظة بغداد يرون ان رؤساء الاندية يتمتعون بمستوى (جيد) من القيادة الملهمة بلغت نسبتها (72%) كما يراها الاعضاء ، وكما هو مبين بالجدول (4).

جدول (4) يبين نتائج الاختبار التائي لعينة واحدة للتعرف على مستوى القيادة الملهمة لدى رؤساء الأندية

مستوى الدلالة (0.05)	قيمة t	الوسط الفرضي	الانحراف المعياري	الوسط الحسابي	الابعاد
	المحسوبة الجدولية				
دالة	5.39	18	9.46	21.64	التحدي
دالة	1.994	18	10.74	19.53	التوجيه الاستراتيجي
دالة	4.91	15	8.11	17.80	الثقة بالنفس
دالة	2.75	18	8.67	19.68	التعامل مع الفشل
دالة	4.71	12	5.43	13.79	العمل الجماعي
دالة	10.63	15	11.82	23.93	المبادرة
دالة	3.45	18	9.77	20.42	الدافعية الالهامية
دالة	21.91	114	14.57	136.79	المقياس ككل

كما بينت النتائج لمجالات القيادة الملهمة ما يأتي :

اولاً : وجود فرق دال احصائياً بين المتوسط الحسابي لمجال (التحدي) للرؤساء اذ بلغت القيمة التائية المحسوبة (5.39) وهي اكبر من القيمة التائية الجدولية البالغة (1.97) عند مستوى دلالة (0.05) ودرجة حرية (196) ولصالح المتوسط الحسابي مما يعني ان رؤساء اندية بغداد يتمتعون بقدرتهم على التحدي من وجهة نظر الأعضاء .

ثانياً : وجود فرق دال احصائياً بين المتوسط الحسابي لمجال (التوجيه الاستراتيجي) للرؤساء اذ بلغت القيمة التائية المحسوبة (1.99) وهي اكبر من القيمة التائية الجدولية البالغة (1.97) عند مستوى دلالة (0.05) ودرجة حرية (196) ولصالح المتوسط الحسابي مما يعني ان رؤساء اندية بغداد يتمتعون بقدرتهم على التوجيه الاستراتيجي من وجهة نظر الأعضاء

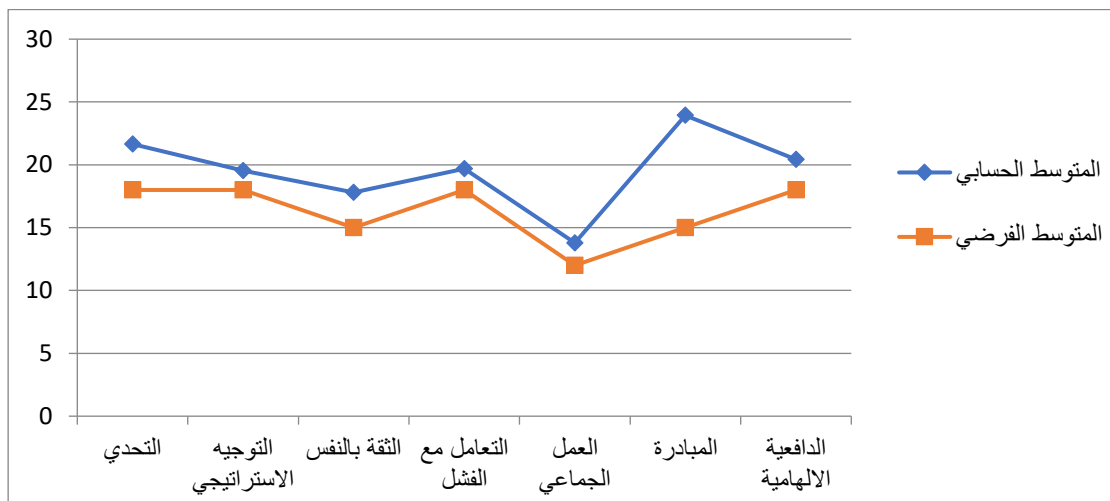
ثالثاً : وجود فرق دال احصائياً بين المتوسط الحسابي لمجال (الثقة بالنفس) للرؤساء اذ بلغت القيمة التائية المحسوبة (4.91) وهي اكبر من القيمة التائية الجدولية البالغة (1.97) عند مستوى دلالة (0.05) ودرجة حرية (196) ولصالح المتوسط الحسابي مما يعني ان رؤساء اندية بغداد يتمتعون بقدرتهم على الثقة بالنفس من وجهة نظر الأعضاء

رابعاً : وجود فرق دال احصائياً بين المتوسط الحسابي لمجال (التعامل مع الفشل) للرؤساء اذ بلغت القيمة التائية المحسوبة (2.75) وهي اكبر من القيمة التائية الجدولية البالغة (1.97) عند مستوى دلالة (0.05) ودرجة حرية (196) ولصالح المتوسط الحسابي مما يعني ان رؤساء اندية بغداد يتمتعون بقدرتهم على التعامل مع الفشل من وجهة نظر الأعضاء

خامساً : وجود فرق دال احصائياً بين المتوسط الحسابي لمجال (العمل الجماعي) للرؤساء اذ بلغت القيمة التائية المحسوبة (4.71) وهي اكبر من القيمة التائية الجدولية البالغة (1.97) عند مستوى دلالة (0.05) ودرجة حرية (196) ولصالح المتوسط الحسابي مما يعني ان رؤساء اندية بغداد يتمتعون بقدرتهم على العمل الجماعي من وجهة نظر الأعضاء

سادساً : وجود فرق دال احصائياً بين المتوسط الحسابي لمجال (المبادرة) للرؤساء اذ بلغت القيمة التائية المحسوبة (10.63) وهي اكبر من القيمة التائية الجدولية البالغة (1.97) عند مستوى دلالة (0.05) ودرجة حرية (196) ولصالح المتوسط الحسابي مما يعني ان رؤساء اندية بغداد يتمتعون بقدرتهم على التوجيه الاستراتيجي من وجهة نظر الأعضاء.

سابعاً : وجود فرق دال احصائياً بين المتوسط الحسابي لمجال (الدافعية الالهامية) للرؤساء اذ بلغت القيمة التائية المحسوبة (3.45) وهي اكبر من القيمة التائية الجدولية البالغة (1.97) عند مستوى دلالة (0.05) ودرجة حرية (196) ولصالح المتوسط الحسابي مما يعني ان رؤساء اندية بغداد يمتلكون دافعية الهامية من وجهة نظر الأعضاء.



شكل (1) يوضح المتوسطات الحسابية والفرضية لمجالات القيادة الملهمة من وجهة نظر الاعضاء ويمكن النظر الى هذه النتائج الايجابية لصالح رؤساء الاندية الرياضية الفاعلة في بغداد تعبر عن واقع حال المؤسسة الرياضية ، اذ يعزو الباحث الى ان امتلاك رئيس النادي على صفات القيادة الملهمة تساعده على تشكيل رؤية مستقبلية وقيادة استراتيجية للنادي وكذلك تساعده على تطوير واقع النادي في حال توفر الظروف المساعدة الاخرى كالدعم المادي ، ويمكن ان تكون سبباً في نقل مستوى النادي الى مستويات متقدمة . "ان نجاح القائد الملهم واضح في قدرته على توجيه الآخرين ، من دون ان يطلبوا الدعم او المشورة ولديه موهبه خاصة لجعل اعضاء النادي يؤمنون بأفكاره وبالتالي امتلاك القرار ، وان هذا الاسلوب من القيادة قد مكن الاشخاص الذين يتفاعل معهم وحفزهم على الايمان بما يفعلونه من اجل تحقيق الصالح العام للنادي "

5- الخاتمة

توصل الباحثان من خلال بحثهما الى الاستنتاج الآتية :- ان رؤساء الاندية الرياضية الفاعلة في بغداد يتمتعون بمستوى جيد من القيادة الملهمة ومن خلال الاستنتاج يوصي الباحثان على اقامة الدورات التي تستهدف رؤساء الاندية في صناعة القائد بصورة عامة والقائد الملهم بصورة خاصة واطاحة الفرص لرؤساء الاندية في ابداء آرائهم ورؤيتهم في تطور الاندية وتقدم الرياضة في العراق بصورة عامة .

المصادر العربية والأجنبية

- ✓ احمد، محمد عبد السلام ؛ القياس النفسي والتربوي (القاهرة ، مكتبة النهضة، 1981)
- ✓ الطائي، حازم علوان؛ بناء مقياس لمفهوم الذات وتقنيته لدى لاعبي كرة اليد: (أطروحة دكتوراه، جامعة بغداد، كلية التربية الرياضية، 2001).
- ✓ زكريا محمد و(اخرين) : مبادئ القياس والتقويم في التربية، (عمان، مكتبة دار الثقافة للنشر، 1999)
- ✓ التميمي ، بيداء كيلان محمود ؛ بناء وتقنين مقياس سمات الشخصية الابتكارية لمدرسي التربية الرياضية : (أطروحة دكتوراه ، جامعة بغداد ، كلية التربية الرياضية للبنات ، 2007)
- ✓ محمد ،سهام ؛مبادئ الارشاد النفسي ،ط2(دار الفكر للطباعة والنشر 2002) .
- ✓ Joshi, A., Lazarova, M. B., & Liao, H. Getting everyone on board: The role of inspirational leadership in geographically dispersed teams. Organization science 2009,
- ✓ Morris, Peter: Servant inspirational management leadership theory (SIM), a full-range leadership model 2005، p89