

AL-Rafidain
University College

PISSN: (1681-6870); EISSN: (2790-2293)

مجلة كلية الرافدين الجامعة للعلوم

Available online at: <https://www.jruc.s.iq>

JRUCS

Journal of AL-Rafidain
University College for
Sciences

دور الذكاء الاصطناعي في اتخاذ القرارات الإدارية في جامعة تكريت

نبيلة نبيل نايف	فريال محمد كريم
nna036@live.aul.edu.iq	kareem@gmail.com
كلية الهندسة - الجامعة المستنصرية، بغداد، العراق	

المستخلص

هدفت الدراسة الحالية إلى تحليل دور الذكاء الاصطناعي في تحسين العمليات الإدارية، وتقييم تأثير الذكاء الاصطناعي على جودة القرارات الإدارية، وفهم التحديات والمخاوف المرتبطة بالتبني السريع للذكاء الاصطناعي، ودراسة تأثير الذكاء الاصطناعي على الابتكار الإداري. تم استخدام المنهج الوصفي التحليلي في الدراسة، كما تم تصميم استبانة لجمع البيانات، وقياس شدة آراء المستجيبين وتوزيعها على عينة الدراسة البالغ عددها 280 فرداً من الإداريين في جامعة تكريت، وفي الوقت ذاته اعتمد مقياس ليكرت الخماسي للفئات. توصلت الدراسة إلى مجموعة من النتائج من أهمها ما يلي: يوجد علاقة ارتباطية قوية جداً ما بين الذكاء الاصطناعي وطرق اتخاذ القرار الإداري، كما يوجد أثر واضح للذكاء الاصطناعي يختلف ضمن مكوناته الثلاثة (الأنظمة والبرمجيات، والتجهيزات والبنية التحتية، وقدرة الموارد البشرية) في اتخاذ القرار الإداري. أوصت الدراسة بضرورة التركيز على تحديث أنظمة وبرمجيات الذكاء الاصطناعي لتلائم احتياجات جامعة تكريت، فضلاً عن تطوير قدرات الموارد البشرية من خلال تقديم التدريب وورش العمل للكوادر الأكاديمية والإدارية لفهم واستخدام الأنظمة وتقنيات الذكاء الاصطناعي بشكل فعال.

معلومات البحث

تواريخ البحث:

تاريخ تقديم البحث: 2024/1/16
تاريخ قبول البحث: 2024/1/28
تاريخ رفع البحث على الموقع: 2024/6/30

الكلمات المفتاحية:

الذكاء الاصطناعي، القرار الإداري

للمراسلة:

نبيلة نبيل نايف

nna036@live.aul.edu.iqdoi: <https://doi.org/10.55562/jruc.s.v55i1.633>

المقدمة

بدأت التكنولوجيا بتغيير أساليب عملنا واتخاذ القرارات في عصرنا الحالي، ولا شك أن الذكاء الاصطناعي يشكل قفزة نوعية في هذا الصدد، حيث يتسم بالقدرة على استيعاب البيانات وتحليلها بسرعة ودقة لتوفير رؤى استراتيجية ذكية. يُظهر الذكاء الاصطناعي إمكانات هائلة في تحسين عمليات اتخاذ القرارات الإدارية من خلال تطوير الأدوات والنماذج التحليلية التي تعتمد على البيانات الضخمة، مما يساهم في تحديد الاتجاهات والمعرفة اللازمة لاتخاذ القرارات الحاسمة في المؤسسات والشركات. كما تساهم تقنيات الذكاء الاصطناعي في تقديم توقعات دقيقة وتحليلات عميقة تُعتبر أساساً لاتخاذ القرارات الإدارية الصائبة (مولاي، 2021، 19). على سبيل المثال، يمكن للذكاء الاصطناعي توفير توجيهات حول سلوك العملاء وتحليل اتجاهات السوق وتوقعات الطلب على المنتجات، مما يساعد الشركات في تحسين استراتيجياتها التسويقية وتوجيه الاستثمارات بشكل أفضل. إلى جانب ذلك، يعمل الذكاء الاصطناعي على تقليل الخطأ البشري وزيادة كفاءة اتخاذ القرارات من خلال تحليل البيانات بشكل مستمر وتحديث النماذج التحليلية بما يتناسب مع التغيرات في السوق والبيئة العامة. هذا يعزز القدرة على التكيف والتفاعل السريع مع التحولات والتغيرات التي تحدث في عالم الأعمال. ومع ذلك، يجدر بنا أن نناقش التحديات والمخاوف المحتملة المتعلقة بالاعتماد المتزايد على الذكاء الاصطناعي في اتخاذ القرارات الإدارية، مثل قضايا الأمان والخصوصية وتأثيره على سوق العمل. (سالمي، 2020، 33).

المبحث الأول: منهجية الدراسة والدراسات السابقة

1.1 مشكلة الدراسة

يتميز مجتمعنا الراهن بالتطور التكنولوجي المتسارع وضغوطات العمل المتزايدة، حيث يظهر الذكاء الاصطناعي كأداة أساسية لدعم عمليات اتخاذ القرار الإداري. حيث يوفر الذكاء الاصطناعي إمكانات هائلة في تحليل البيانات المالية وتوقع الاتجاهات المستقبلية، مما يمكن القادة الإداريين من اتخاذ قرارات مستنيرة وفقاً لمعطيات دقيقة وموثوقة.

تمثل هذه التحولات التكنولوجية تحدياً وفرصة في نفس الوقت، مما يجعل دراسة أثر الذكاء الاصطناعي على عمليات اتخاذ القرار الإداري في الجامعة أمراً ذا أهمية بالغة. ومنه نعبر عن مشكلة الدراسة بالسؤال التالي: كيف يمكن لتقنيات الذكاء الاصطناعي أن تسهم في تحسين جودة صنع القرارات الإدارية في جامعة تكريت؟ وتفرع عنه الأسئلة التالية:

1. كيف يؤثر استخدام التقنيات الذكية مثل الذكاء الاصطناعي على سرعة اتخاذ القرارات الإدارية في بيئة الجامعة؟
2. ما هي العقبات أو التحديات التي يمكن أن تواجه عملية تبني التقنيات الذكية في عمليات اتخاذ القرار الإداري داخل الجامعة؟
3. كيف يمكن قياس فاعلية استخدام التقنيات الذكية مثل الذكاء الاصطناعي في تحسين جودة صنع القرارات داخل جامعة تكريت؟

1.2 أهمية الدراسة

تلعب الدراسات والأبحاث التطبيقية دوراً حيوياً في تحليل كيفية استخدام الذكاء الاصطناعي في بيئة جامعية مثل جامعة تكريت. فهي توفر فرصة لاختبار النماذج الحديثة والتقنيات الجديدة لتحسين عمليات اتخاذ القرار في الإدارة الجامعية. بفضل هذه الدراسات التطبيقية، يمكن تحديد أفضل الممارسات والاستراتيجيات التي يمكن تبنيها للتعامل بفاعلية مع التحديات الإدارية المعاصرة.

1.3 أهداف الدراسة

تهدف هذه الدراسة إلى:

1. تحليل دور الذكاء الاصطناعي في تحسين العمليات الإدارية.
2. تقييم تأثير الذكاء الاصطناعي في جودة القرارات الإدارية.
3. فهم التحديات والمخاوف المرتبطة بالتبني السريع للذكاء الاصطناعي.

1.4 فرضيات الدراسة

- الفرضية الأولى: لا توجد علاقة ذات دلالة ارتباطية ما بين الذكاء الاصطناعي وطرق اتخاذ القرار الإداري
- الفرضية الثانية: لا يوجد دور ذو دلالة إحصائية للذكاء الاصطناعي متمثلاً بأبعاده الثلاثة (الأنظمة والبرمجيات، التجهيزات والبنية التحتية، قدرة الموارد البشرية) في اتخاذ القرار الإداري.

1.5 منهج الدراسة

استندت الدراسة إلى المنهج الوصفي التحليلي، حيث تم تقسيمها إلى جزئين. سيتناول الجزء الأول استعراض ما ورد في الأدب النظري والدراسات السابقة المتعلقة بموضوع البحث، سواء في الكتب أو الدوريات العلمية. أما الجزء الثاني، فسيتم التركيز فيه على الجانب الميداني من خلال تجهيز الاستبيان كأداة رئيسية لجمع البيانات.

1.6 أدوات الدراسة

تعد الاستبانة مصدر جمع البيانات الأساس، إذ سيتم تصميمها اعتماداً على الأبحاث السابقة، ومتحولات البحث وأبعاده.

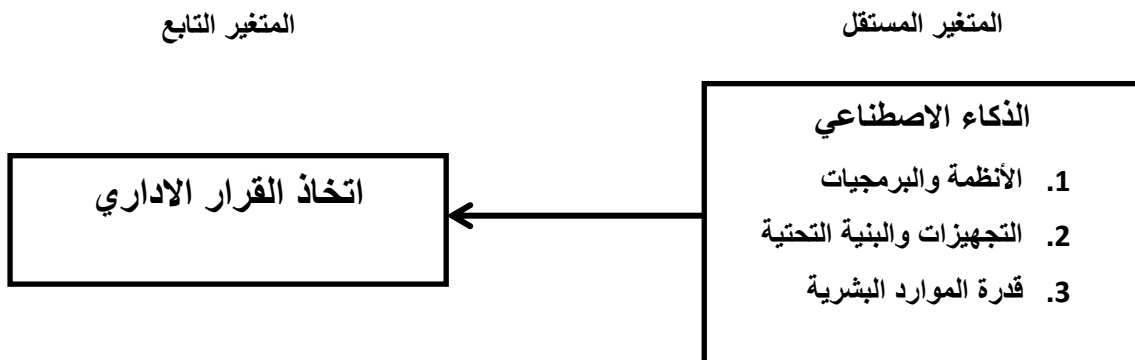
1.7 مجتمع وعينة الدراسة

يحدد مجتمع الدراسة بالإداريين في جامعة تكريت البالغ عددهم 675 فرداً، ولأن المجتمع غير متجانس تم اختيار العينة العشوائية المنتظمة التي حسبت وفق المعادلة التالية:

$$n1 = z^2 \cdot p \cdot q / d^2$$

$$n1 = (1.96)^2 \cdot (50\%) \cdot (50\%) / (0.05)^2 = 280 \text{ (Asaad, 2022)}$$

1.8 نموذج الدراسة



شكل (1): نموذج الدراسة

1.9. الدراسات السابقة

- دراسة إدريس، 2021، أثر تطبيق الذكاء الاصطناعي على جودة القرار المتخذ داخل المؤسسات الاقتصادية: هدفت الدراسة إلى الكشف عن مدى توفر المؤسسات الاقتصادية لولاية أدرار على أبعاد الذكاء الاصطناعي، والتعرف على المعوقات التي تعترض تطبيق الذكاء الاصطناعي في المؤسسات الاقتصادية لولاية أدرار، وتحقيق الترابط بين المفاهيم النظرية والأكاديمية التي تم طرحها وإمكانية تطبيقها ميدانياً، وعبر عن إشكالية البحث الرئيسية بالتساؤل التالي: فيما يتجسد أثر تطبيق الذكاء الاصطناعي على جودة القرار الإداري المتخذ داخل المؤسسة الاقتصادية لولاية أدرار؟ وللإجابة عليه تم استخدام المنهج الوصفي التحليلي في الدراسة على عينة مكونة من 100 بنك وتم التوصل لمجموعة من النتائج من أهمها وجود ارتباط موجب بين تطبيق أسلوب الذكاء الاصطناعي وجودة القرارات الإدارية داخل المؤسسات الاقتصادية لولاية أدرار، كما توجد علاقة موجبة بين تطبيقات نظام الذكاء الاصطناعي باعتبارها عوامل مكملة لنظام الذكي.
- دراسة أحمد، 2022: تطبيقات الإدارة للذكاء الاصطناعي في اتخاذ القرارات الإدارية. تتمحور الدراسة حول موضوع تطبيقات الذكاء الاصطناعي في مجال الإدارة حيث ركزت على نقطتين رئيسيتين. الأولى تُعنى بالأنواع الخاصة من القرارات التي تُتخذ من خلال استخدام تطبيقات الذكاء الاصطناعي، بينما الثانية تُركز على مدى فاعلية هذه التطبيقات وتأثيرها في عملية صنع القرارات الإدارية بدون أخطاء. اعتمدت الباحثة على المنهج الوصفي التحليلي في الدراسة. ومن بين التوصيات الضرورية الملحة لإنشاء تشريعات شاملة لتنظيم استخدام التكنولوجيا الذكية في مجالات الإدارة العامة، بالإضافة إلى التركيز على تطوير البنية التحتية للبرمجيات الإلكترونية لضمان نجاح أنظمة الذكاء الاصطناعي في دعم صانعي القرارات الإدارية.

المبحث الثاني: الإطار النظري للبحث

سيتم التركيز في هذا المبحث على تعريف المتغيرات الدراسية المستقلة والتابعة، حيث سيتم تقسيم الفصل إلى فقرات، الأولى ستُخصص للحديث عن المتغير المستقل وهو الذكاء الاصطناعي، أما الفقرة الثانية فستغطي المتغير التابع وهو اتخاذ القرار الإداري.

2.1. الذكاء الاصطناعي

الذكاء الاصطناعي هو مجال في علوم الحاسوب يهدف إلى تطوير أنظمة وبرامج قادرة على تنفيذ مهام تتطلب تفكيراً ذكياً، مماثلًا لما يمكن أن يقوم به الإنسان. يعتمد الذكاء الاصطناعي على استخدام البيانات والتعلم الآلي لتطوير نماذج وأنظمة قادرة على اتخاذ القرارات وحل المشكلات بشكل مستقل (الشراري، 2021، 70). تشمل مجالات التطبيق للذكاء الاصطناعي الروبوتات، وتحليل البيانات الضخمة، والذكاء الواقعي، ونظم الذكاء الاصطناعي المتخصصة. يُعتبر الذكاء الاصطناعي من أسرع المجالات نمواً في العلوم الحاسوبية ويمتلك إمكانات كبيرة لتحسين العديد من الصناعات وتحديدًا في مجالات الطب، والتصنيع، والتعليم، وغيرها. وتطور الذكاء الاصطناعي يُعتبر محركاً رئيسياً للابتكار والتطور التكنولوجي في العصر الحالي. (الشهراني، 2018، 66).

أ. مفهوم الذكاء الاصطناعي

من الناحية التقنية، يعد الذكاء الاصطناعي مجموعة من الأدوات والتقنيات التي تستخدم الحوسبة والتعلم الآلي لتمثيل الذكاء واتخاذ القرارات. يتميز الذكاء الاصطناعي بقدرته على معالجة البيانات بسرعة ودقة، مما يُمكنه من تحقيق مهام تعتبر صعبة بالنسبة للإنسان (Barto, 2016, 88).

وأما من الناحية الأخلاقية والاجتماعية، تثير تقنيات الذكاء الاصطناعي العديد من الأسئلة حول الخصوصية، والعدالة، والتوظيف. تتعلق هذه الجوانب بمدى تأثير الذكاء الاصطناعي على حياة الأفراد والمجتمعات، وكيفية تطبيقه بشكل أخلاقي ومسؤول (Osondo, 2021, 54).

أما فيما يخص الناحية التاريخية، يُظهر تطور الذكاء الاصطناعي كيف تطورت المفاهيم والتطبيقات منذ الخمسينيات. ويُسلط الضوء على كيفية نشأته وتطوره عبر العقود والتقدم السريع الذي شهده هذا المجال. (موسى، 2019، 61)

من هذه النظرات المتعددة، يُمكن استنتاج أن الذكاء الاصطناعي ليس مجرد تكنولوجيا، بل هو مفهوم شامل يتضمن جوانب تقنية، وأخلاقية، واجتماعية. في النهاية، يُمكن التأكيد على أن الذكاء الاصطناعي يُشكل جسراً بين التكنولوجيا والإنسانية، ويمكن استخدامه بطرق تؤثر في حياة الأفراد والمجتمعات بشكل كبير. هذا يدفعنا إلى النظر إليه بشكل شامل ومتعدد الأبعاد لفهم تأثيره الشامل وكيفية تطبيقه بشكل أفضل وأكثر فائدة لصالح الإنسانية.

ب. خصائص الذكاء الاصطناعي

✓ القدرة على التعلم والتكيف:

الذكاء الاصطناعي يمتلك القدرة على استيعاب البيانات والمعلومات، وتحليلها لاستخلاص أنماط ومعرفة جديدة. يمكن للنظم الذكية أن تتطور مع الوقت والتجارب، وتحسين أدائها بناءً على الخبرة السابقة والبيانات الجديدة التي تتلقاها. (محمد، 2020، 49)

✓ التفكير الاستراتيجي واتخاذ القرارات:

الذكاء الاصطناعي يعتمد على النماذج الرياضية والحوسبة لاتخاذ القرارات. يمكن للأنظمة الذكية تحليل البيانات بسرعة هائلة وفهم السياقات المعقدة، مما يسمح لها باتخاذ قرارات دقيقة وفعالة في مجموعة متنوعة من المجالات. (جابر، 2020، 52)

✓ القدرة على المحاكاة والمحاكاة العقلية:

هذه الخاصية تعني قدرة الذكاء الاصطناعي على تمثيل العمليات العقلية البشرية. يمكن للنظم الذكية محاكاة التفكير والتعلم وحتى التفاعل الاجتماعي بطرق تقنية، مما يجعلها تستجيب بشكل أكثر تماسكاً وذكاءً. (Asaad,2022, 91).

✓ القدرة على التفاعل البشري:

هذه الخاصية تعكس قدرة الذكاء الاصطناعي على التفاعل مع البشر والبيئة المحيطة به. يمكن للأنظمة الذكية التفاعل مع الأفراد بطرق مختلفة، سواء من خلال التفاعل الصوتي أو البصري أو الاتصال بأجهزة تكنولوجية. (الأسيوطي،2020، 98). من هذه الخصائص، يظهر أن الذكاء الاصطناعي يمتلك قدرات شاملة تمكنه من التكيف، واتخاذ القرارات، والتفاعل بطريقة شبيهة بالبشر. ومن خلال تطبيقاته المتعددة، يمكن أن يسهم الذكاء الاصطناعي في تحسين العديد من الصناعات والمجالات الحياتية، مما يجعل الاستثمار في تطويره واستخدامه بشكل أفضل أمراً مهماً.

ج. أهمية وأهداف الذكاء الاصطناعي في اتخاذ القرار

• أهمية الذكاء الاصطناعي في اتخاذ القرار:

الذكاء الاصطناعي يمثل نقلة نوعية في عمليات اتخاذ القرارات في العديد من الصناعات والقطاعات. يعزز الذكاء الاصطناعي قدرة الشركات على فهم البيانات الكبيرة وتحويلها إلى معرفة قيمة، مما يساهم في اتخاذ قرارات مستنيرة واستراتيجيات ناجحة. يُمكن للذكاء الاصطناعي تقديم تحليلات دقيقة وتوقعات مبتكرة بناءً على البيانات التي يتم جمعها، مما يمكن القادة وصناع القرار من اتخاذ خطوات مدروسة وفعالة. هذا النهج يُعزز الكفاءة والإنتاجية ويقلل من الأخطاء البشرية. مما يعزز القدرة التنافسية للمؤسسات ويؤدي إلى نمو مستدام ونجاح أعمال متسارع. (الحجري،2019، 73)

• أهداف الذكاء الاصطناعي في اتخاذ القرار:

1. تحسين دقة القرارات: تهدف التقنيات الذكاء الاصطناعي إلى تحسين دقة القرارات من خلال التحليل المبني على البيانات والأدلة القوية.

2. زيادة الكفاءة والإنتاجية: يسعى الذكاء الاصطناعي إلى زيادة الكفاءة والإنتاجية من خلال تحسين العمليات وتوجيه الجهود والموارد في الاتجاهات الأكثر فعالية.

3. تقليل الأخطاء البشرية: تهدف التقنيات الذكاء الاصطناعي إلى تقليل الأخطاء البشرية المحتملة من خلال التحليل الدقيق والمبني على البيانات. (السلموني،2020، 69)

وفي النهاية تبرز أهمية الذكاء الاصطناعي في تحسين عمليات اتخاذ القرارات عبر المجالات المختلفة، وتحقيق أهدافها في تحسين الدقة والكفاءة وتقليل الأخطاء. باستخدام التحليلات البيانية والتنبؤات المبنية على الذكاء الاصطناعي، حيث يُمكن تحسين أداء الشركات والمؤسسات وجعلها أكثر قدرة على التكيف مع التحديات الحديثة.

2.2. القرار الإداري

القرار الإداري يعتبر أحد أهم العناصر في سير عمل أي منظمة أو مؤسسة، حيث يمثل الخطوة الأساسية لتحقيق الأهداف وتطوير الأداء. يُعرف القرار الإداري على أنه عملية اختيارية يقوم بها القائد أو الإداري لاختيار الخيار الأمثل من بين البدائل المتاحة، بهدف تحقيق أهداف محددة. (Asaad,2022, 42)

أ. عناصر القرار الإداري:

✓ اختيار الخيارات: يشمل القرار الإداري اختياراً بين خيارات متعددة، حيث يتطلب التفكير الدقيق والتحليل لتحديد الأفضل بناءً على المعلومات المتاحة.

✓ التأثير والنتائج: يترتب على القرارات الإدارية تأثيرات ونتائج محددة على أداء المؤسسة وموظفيها وعملياتها اليومية.

✓ المحددات والظروف: يتأثر القرار الإداري بالمحددات الزمنية والظروف الخاصة التي تسود السياق الإداري والبيئة المحيطة. (أبو زيد،2020، 101).

ب. أهمية القرار الإداري:

✓ تحقيق الأهداف: يُعتبر القرار الإداري أداة حيوية لتحقيق الأهداف وتطوير الأداء في المؤسسات والشركات.

✓ التخطيط الفعال: يساعد القرار الإداري في تحديد الخطوات التالية ووضع استراتيجيات لتحقيق النجاح المستقبلي.

✓ إدارة المخاطر: يساهم القرار الإداري الجيد في التعامل مع المخاطر المحتملة وتقليلها بشكل فعال. (Erin,2020, 32)

باعتبار القرار الإداري ركيزة أساسية في عمليات الإدارة، يُعتبر فهمه وتطبيقه بشكل فعال أمراً بالغ الأهمية لنجاح واستمرارية أي مؤسسة أو منظمة في بيئة الأعمال المتغيرة.

ج. أنواع القرارات الإدارية

✓ القرارات المبرمجة:

تتعلق هذه القرارات بالمسائل والمواقف المعروفة مسبقاً والتي تتبع إجراءات محددة ومنظمة. تتضمن قواعد وإجراءات واضحة تساعد في اتخاذ القرارات بشكل مباشر دون الحاجة لتدخل إداري كبير. (الحجري،2019، 82)

✓ **القرارات غير المبرمجة:**

هذه القرارات تتعلق بالمواقف الجديدة وغير المعتادة والتي تتطلب تقييماً وتحليلاً أعمق. غالباً ما تكون معقدة وتتطلب تقديراً مبنياً على الخبرة والذكاء الاصطناعي. (علي، 2019، 80)

✓ **القرارات الفردية:**

هذا النوع من القرارات يتخذها فرد واحد في الهيكل التنظيمي، وقد تكون مرتبطة بالمسائل الصغيرة أو القرارات اليومية التي لا تحتاج إلى مشاركة فريق. (شيخ، 2018، 79)

✓ **القرارات التنظيمية:**

هذه القرارات تُتخذ على مستوى المنظمة بأكملها وتؤثر على الهيكل التنظيمي والأهداف الإستراتيجية للمؤسسة. (شيخ، 2018، 79)

د. **خطوات اتخاذ القرارات الإدارية**✓ **تحديد المشكلة:**

تبدأ عملية اتخاذ القرار بتحديد وتحليل المشكلة أو الفرصة التي تحتاج إلى القرار. (علي، 2019، 46)

✓ **جمع البيانات والمعلومات:**

تتضمن هذه الخطوة جمع المعلومات والبيانات ذات الصلة التي تساعد في فهم الوضع والتحليل الشامل. (علي، 2019، 50)

✓ **تحليل البيانات:**

بعد جمع البيانات، يتم تحليلها لفهم العوامل المؤثرة والتوصل إلى الخيارات المتاحة. (آل عزام، 2022، 56)

✓ **اختيار البديل:**

بناءً على التحليل والبيانات، يتم اختيار البديل الأكثر ملاءمة والمناسبة لحل المشكلة. (آل عزام، 2022، 56)

✓ **تنفيذ القرار:**

بعد اتخاذ القرار، يجب تنفيذه بشكل فعال، مع تحديد المسؤوليات والموارد الضرورية لتطبيقه. (آل عزام، 2022، 56)

✓ **متابعة وتقييم:**

تتضمن هذه الخطوة مراقبة نتائج القرار وتقييم أدائه لضمان تحقيق الأهداف والتحسين المستمر. وفي النهاية يتبين أن اتخاذ القرارات الإدارية يتطلب عملية متكاملة تشمل تحليلاً دقيقاً واستخدام البيانات والمعلومات بشكل فعال. تنوع أنواع القرارات يتطلب مرونة في العمل وتحديد أفضل الخطوات لضمان اتخاذ القرارات الفعالة والمناسبة للظروف والمواقف المختلفة. (osondo,2021, 83)

المبحث الثالث: الإطار العملي للبحث

تم استخدام الاستبانة كأداة رئيسية لجمع البيانات، حيث تم تصميمها لتشمل ثلاثة محاور أساسية. وفي نفس السياق، تم اعتماد مقياس خماسي التقسيم لقياس العناصر المختلفة خلال عملية البناء، وهو يتضمن:

جدول (1): شدة الإجابات

المجال	الشدة
1-1.8	ضعيفة جداً
1.81-2.60	ضعيفة
2.61-3.40	متوسطة
3.41-4.20	كبيرة
4.21-5	كبيرة جداً

المصدر: (Asaad,2022)

يتم حساب متوسط العبارات، ثم يتم مقارنتها مع الشدة المقابلة لها.

3.1. بناء الأداة وثباتها:✓ **بناء الأداة:**

تشير إلى قوة ترابط المتغيرات الكلية مع محاورها الفرعية المكونة لها.

جدول (2): قوة البناء

الارتباط	الأنظمة والبرمجيات	التجهيزات والبنية التحتية	قدرة الموارد البشرية	الذكاء الاصطناعي	اتخاذ القرار الإداري
0.901	0.892	0.910	0.924	0.909	الارتباط
0.000	0.000	0.000	0.000	0.000	المعنوية
8	8	8	24	11	العدد

يبدو بوضوح أن الأداة لديها قوة بنائية فريدة، إذ يتجلى الترابط بين المتغيرات بشكل واضح.

✓ ثبات الاستبانة:

تبين إمكانية إظهار الحصول على نتائج متماثلة في حال توزيع الاستبانة مرة أخرى.

جدول (3): ثبات الأداة

الإجمالي	اتخاذ القرار الإداري	الذكاء الاصطناعي	قدرة الموارد البشرية	التجهيزات والبنية التحتية	الأنظمة والبرمجيات	كرونياخ	المتغيرات والأبعاد
0.976	0.925	0.910	0.880	0.912	0.893	عدد	8
35	11	24	8	8	8		

من قيم معامل ألفا الإجمالية المسجلة والبالغة 0.976، يظهر وجود احتمالية عالية بنسبة 97% تقريباً في تحقيق نتائج مشابهة عند إعادة توزيع الأداة مرة أخرى. هذا يشير إلى صلاحية الأداة وقدرتها على التكرار والثبات في النتائج.

3.2. شكل توزيع البيانات:

يدل على نوع التوزيع المتاح في البيانات.

جدول (4): توزيع البيانات

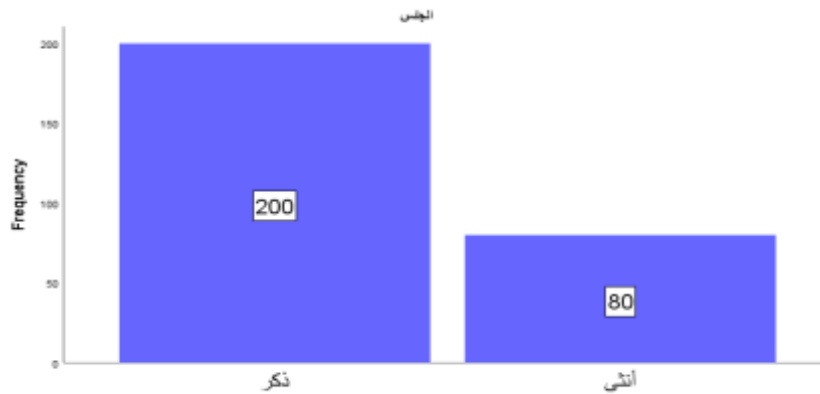
اتخاذ القرار الإداري	الذكاء الاصطناعي	قدرة الموارد البشرية	التجهيزات والبنية التحتية	الأنظمة والبرمجيات	سميرنوف	المتغيرات والأبعاد
1.675	1.528	1.581	1.603	1.515	المعنوية	
0.000	0.000	0.000	0.000	0.000	العدد	
11	24	8	8	8		

استناداً إلى نتائج اختبار سميرنوف، يظهر أن البيانات تمتلك بعداً وتوزيعاً طبيعياً. وبناءً عليه، فإن نماذج الانحدار البسيط والمتعدد مناسبة للاستخدام في هذا السياق.

3.3. توصيف العبارات الديموغرافية:

• النوع الاجتماعي:

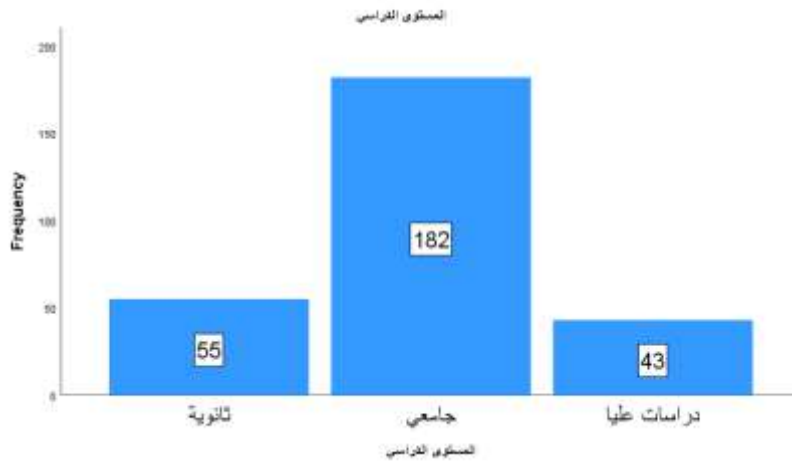
تشير النتائج إلى وجود ارتفاع ملحوظ بنسبة الذكور في مجال العمل، حيث بلغت نسبتهم حوالي 74% وتعتبر هذه النسبة عالية وتدل على السيطرة الذكورية في مجال العمل.



شكل (2): توصيف جنس المجيبين

• المستوى الدراسي:

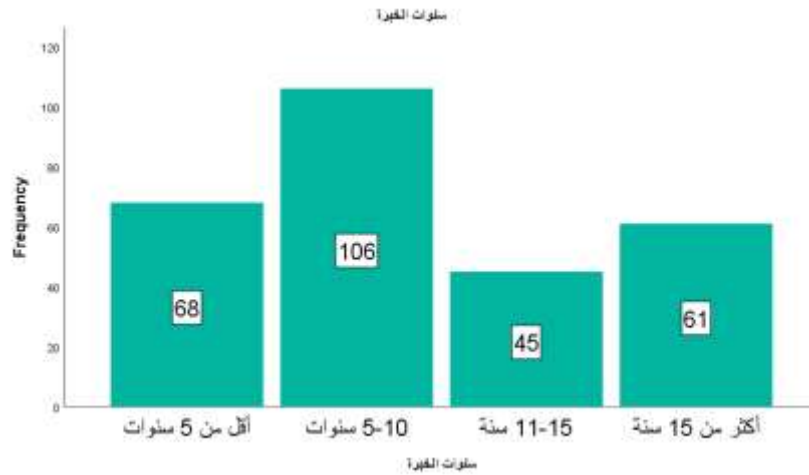
يظهر بوضوح أن الأغلبية الساحقة من العينة المدروسة حاصلة على شهادة تعليمية عالية، جامعية أو أعلى، حيث بلغت نسبتهم 80.4%. وهذا يدل على وجود منطقية في الإجابات بنسبة عالية.



شكل (3): توصيف المستوى الدراسي

• سنوات الخبرة:

يتضح من خبرة المستجيبين في الميدان العملي أن أكثر من 75.7% منهم يمتلكون خبرة تزيد عن خمس سنوات في مجال عملهم. هذا يشير إلى أن العينة تتألف أساساً من أشخاص ذوي خبرة عملية عالية.



شكل (4): توصيف سنوات الخبرة

توصيف الذكاء الاصطناعي:

3.4

أ. الأنظمة والبرمجيات

جدول (5): توصيف الأنظمة والبرمجيات

الترتيب	الشدة	قيمة t	الانحراف	المتوسط	العبارة
1	مرتفعة	23.02	1.36	3.81	1 تتوفر البرمجيات الإدارية اللازمة لتحسين العمل وتطويره.
6	مرتفعة	24.12	1.35	3.56	2 يعتمد الموظفون على الأنظمة الخبيرة لتطوير مستقبل مؤسستهم العملي.
7	مرتفعة	21.11	1.36	3.54	3 يعزز الموظفون في المؤسسة قدراتهم في اتخاذ القرارات من خلال الاعتماد على أنظمة الخبراء المُعتمدة.
8	مرتفعة	15.35	1.54	3.46	4 تُزوّد الأنظمة الخبيرة في المؤسسة الموظفين بالمعلومات الضرورية لتحليل مشاكلهم التنظيمية.
2	مرتفعة	21.86	1.19	3.79	5 يتم شراء أحدث البرمجيات والتقانات الحديثة في الجامعة بشكل دائم.
3	مرتفعة	17.73	1.30	3.72	6 هناك قناعة تامة من قبل الإدارة على أهمية ودور الذكاء الاصطناعي.
5	مرتفعة	16.82	1.35	3.61	7 تزود الإدارة الطلاب بالبرمجيات المتطورة المرتبطة بالذكاء الاصطناعي.
4	مرتفعة	14.99	1.45	3.69	8 يتم تزويد الكليات بتقانات وبرمجيات الذكاء الاصطناعي حسب الحاجة والاختصاص.
-	-	-	-	3.64	المجموع

المصدر: إعداد الباحث بالاعتماد على برنامج SPSS

تشير القيم الواردة لمتوسط العبارات إلى أن جميعها بدرجة استجابة عالية الشدة، بلا استثناء. ومن منظور المتوسط الكلي للأنظمة والبرمجيات، فإن القيمة البالغة 3.64 تدل على وجود شدة مرتفعة للمعنى المعبر عنه. بالإضافة إلى ذلك، توضح النتائج حيادية وموثوقية جيدة في الإجابات، مما تعكسه القيم المحسوبة ل-t والتي تتجاوز القيمة الجدولية. ويتبين أن للأنظمة والبرمجيات تأثير كبير على عمليات اتخاذ القرار الإداري. حيث تمكن هذه الأنظمة من جمع وتحليل البيانات بطريقة سريعة وفعالة، مما يمكن المديرين من اتخاذ قرارات صائبة بناءً على معلومات دقيقة وشاملة.

ب. التجهيزات والبنية التحتية**جدول (6): توصيف التجهيزات والبنية التحتية**

الترتيب	الشدة	قيمة t	الانحراف	المتوسط	العبارة
1	مرتفعة	20.44	1.28	3.94	توفر الإدارة التجهيزات الحديثة في مختلف الكليات والمكاتب.
2	مرتفعة	25.51	1.30	3.45	ترصد الإدارة الاعتمادات اللازمة لشراء التجهيزات والبرمجيات اللازمة لاستخدام الذكاء الاصطناعي.
3	مرتفعة	12.63	1.42	3.44	تستخدم أنظمة الذكاء الاصطناعي في جوانب العمل التنظيمي في الجامعة.
4	مرتفعة	15.93	1.38	3.98	تجهز الإدارة المخابر الحديثة لاستخدام تقانات الذكاء الاصطناعي من قبل الطلاب.
5	مرتفعة	21.94	1.28	3.69	يوجد دور لتقانات الذكاء الاصطناعي في تحسين بيئة العمل في الجامعة.
6	مرتفعة	22.87	1.35	3.76	يتم شراء أحدث الحواسيب والتجهيزات اللازمة لكل كلية.
7	مرتفعة	19.82	1.34	3.53	هناك إمكانية لدخول الطلاب واستخدام التقنيات المتواجدة بأي وقت.
8	مرتفعة	14.75	1.30	3.80	نظام الذكاء الاصطناعي يعزز من جودة وفعالية إدارة الموظفين في المؤسسة.
-	-	-	-	3.69	المجموع

المصدر: إعداد الباحث بالاعتماد على برنامج SPSS

يتضح أن متوسط الأسئلة جميعها يشير إلى استجابة عالية، فمن منظور التجهيزات والبنية التحتية، فإن المتوسط العام بلغ 3.69 مشيراً إلى ارتفاع شدة الإجابات. كما تمتاز الإجابات بالحيادية والموثوقية، وذلك بسبب ارتفاع قيمة t المحسوبة والتي تفوق الحدود الجدولية المقارنة.

مما يبين إن وجود تجهيزات متطورة وبنية تحتية متينة تُمكن من جمع البيانات بسرعة وسهولة، كما تُمكن من تخزين ومعالجة حجم كبير من المعلومات بشكل فعال. هذا يسمح بتحليل البيانات بشكل أسرع واتخاذ قرارات أكثر دقة.

ت. قدرة الموارد البشرية**جدول (7): توصيف قدرة الموارد البشرية**

الترتيب	الشدة	قيمة t	الانحراف	المتوسط	العبارة
1	مرتفعة	23.74	1.26	3.93	الموظفون في المؤسسة يستخدمون النظام للتفاعل مع رسائل المتعاملين والاستماع إلى آرائهم.
2	مرتفعة	20.24	1.29	3.90	الموظفون في المؤسسة يستفيدون من النظام الذكي كأداة لترجمة النصوص في تفاعلاتهم الإلكترونية.
3	مرتفعة	25.55	1.40	3.64	تستفيد الإدارة من الأنظمة الذكية في تخزين مجموعة متنوعة من الخبرات في تفاعلاتها لضمان الاستفادة منها في المستقبل.
4	مرتفعة	19.34	1.27	3.85	تركز الإدارة على رفع مهارات وقدرات العاملين لاستخدام الأنظمة الذكية الحديثة.
5	مرتفعة	20.84	1.30	3.77	تركز الإدارة على تدريب الطلاب للتعامل مع النظم الذكية المطلوبة في سوق العمل.
6	مرتفعة	22.54	1.54	3.59	يستخدم الإداريون النظم الذكية المتوفرة بكفاءة وفعالية.
7	مرتفعة	13.67	1.37	3.49	تركز الإدارة على دور النظم الذكية في تحسين طرق اتخاذ القرار الإداري.
8	مرتفعة	14.94	1.40	3.77	يتم الاعتماد على النظم الذكية في الاستشراف للمستقبل بشكل كبير في الجامعة.
-	-	-	-	3.74	المجموع

المصدر: إعداد الباحث بالاعتماد على برنامج SPSS

يظهر واضحاً أن شدة استجابة الإجابات لجميع العبارات مرتفعة، فمن منظور قدرة الموارد البشرية، فإن المتوسط العام بلغ 3.74، مما يشير إلى ارتفاع الشدة والوضوح في التعبير. كما كانت الإجابات محايدة وموثوقة، حيث تجاوزت قيمة t المحسوبة القيمة المقارنة في الجدول.

حيث يتبين إذا كانت الموارد البشرية مدربة ومؤهلة بشكل جيد، فإنها تمثل قوة دافعة للمؤسسة في فهم وتحليل البيانات بشكل صحيح. يمكن للموارد البشرية الماهرة القيام بعمليات تحليل أعمق وتقديم رؤى أكثر قيمة من البيانات.

3.5. توصيف اتخاذ القرار الإداري:

جدول (8): توصيف اتخاذ القرار الإداري

الترتيب	الشدة	قيمة t	الانحراف	المتوسط	العبرة
11	مرتفعة	15.61	1.29	3.48	هل تشعر بأن عملية اتخاذ القرارات في الجهة التي تعمل فيها تسير بفعالية؟
4	مرتفعة	27.77	1.39	4.02	هل تتضمن عملية اتخاذ القرارات في المؤسسة التشاور المناسب بين الأعضاء المختصين؟
6	مرتفعة	24.33	1.34	3.97	هل توفر المؤسسة البيانات والمعلومات اللازمة لاتخاذ القرارات بشكل دقيق وفعال؟
9	مرتفعة	25.13	1.47	3.54	هل يتم اتخاذ القرارات في مؤسستك بشكل سريع وملئم؟
8	مرتفعة	21.09	1.29	3.59	هل تشارك في عملية اتخاذ القرارات في مؤسستك؟
10	مرتفعة	20.11	1.32	3.51	هل تعتقد أن القرارات المتخذة تتوافق مع أهداف ورؤية المؤسسة؟
5	مرتفعة	22.01	1.34	4.01	هل توجد آليات أو إجراءات لمراجعة القرارات وتقييم نتائجها في المؤسسة؟
2	مرتفعة	12.54	1.27	4.08	هل يتم اتخاذ القرارات بناءً على تحليل دقيق للمخاطر والفرص المحتملة؟
7	مرتفعة	20.98	1.27	3.95	هل تعتقد أن هناك حاجة لتحسين أو تطوير عملية اتخاذ القرارات في المؤسسة؟
1	مرتفعة	21.08	1.05	4.12	هل يتم الاعتماد على النظم الحديثة في عملية اتخاذ القرار؟
3	مرتفعة	15.10	1.27	4.03	هل توجد قدرة وفاعلية عالية من قبل الإداريين في استخدام النظم الذكية في عملية اتخاذ القرار.
-	-	-	-	3.84	المجموع

المصدر: إعداد الباحث بالاعتماد على برنامج SPSS

يتبين من خلال الجدول السابق أن شدة الإجابات لجميع العبارات مرتفعة بوضوح، فمن منظور اتخاذ القرار الإداري، فإن المتوسط العام قد بلغ 3.84، مما يشير إلى ارتفاع استجابات العينة على الاستبيان. كما كانت الإجابات محايدة وموثوقة، حيث تجاوزت قيمة t المحسوبة القيمة المقارنة في الجدول.

من الواضح أن اتخاذ القرار الإداري يُعد عملية حساسة وحيوية في إدارة أي مؤسسة. ويمكن دور الذكاء الاصطناعي في هذه العملية في قدرته على تحليل البيانات بشكل سريع ودقيق، وتقديم رؤى عميقة تسهم في فهم الاتجاهات وتوجيه القرارات.

3.6. اختبار الفرضيات:

- الفرضية الأولى: لا توجد علاقة ارتباط ذات دلالة إحصائية ما بين الذكاء الاصطناعي وطرق اتخاذ القرار الإداري في جامعة تكريت.

جدول (9): العلاقة الارتباطية بين الذكاء الاصطناعي واتخاذ القرار الإداري

	الذكاء الاصطناعي	اتخاذ القرار الإداري
الذكاء الاصطناعي	Pearson Correlation	.932**
	Sig. (2-tailed)	.000
	N	280
اتخاذ القرار الإداري	Pearson Correlation	.932**
	Sig. (2-tailed)	.000
	N	280

** . Correlation is significant at the 0.01 level (2-tailed).

من الجدول رقم 9 يتبين أن الاختبار قد جرى عند مستوى دلالة 0.01%، كما إن قيمة معامل الارتباط بيرسون $R=0.932$ وهي تشير إلى وجود علاقة ارتباطية قوية جداً بين الذكاء الاصطناعي وطرق اتخاذ القرار الإداري.

كما إن قيمة $\text{sig}=0.000$ وهي أقل من قيمة $a=0.01$ وبالتالي يتم رفض فرضية العدم التي تنص على أنه لا توجد علاقة ارتباطية ذات دلالة إحصائية ما بين الذكاء الاصطناعي وطرق اتخاذ القرار الإداري وتقبل الفرضية البديلة التي تنص على وجود علاقة ارتباطية قوية جداً ما بين الذكاء الاصطناعي وطرق اتخاذ القرار الإداري، وهذا يبين أن أفراد العينة ومن خلال إجاباتهم قد

أكدوا على وجود نوع قوي من الترابط ما بين الذكاء الاصطناعي وأبعاده الثلاثة المكونة له مع اتخاذ القرار الإداري، فإن أي عملية تطوير للذكاء الاصطناعي بمحاورة الثلاثة سوف تؤدي إلى تحسين في سوية اتخاذ القرار الإداري في جامعة تكريت.

- الفرضية الثانية: لا يوجد دور ذو دلالة إحصائية للذكاء الاصطناعي متمثلاً بأبعاده الثلاثة (الأنظمة والبرمجيات و التجهيزات والبنية التحتية و قدرة الموارد البشرية) في اتخاذ القرار الإداري في جامعة تكريت.

جدول (10): Model Summary

Model	R	R Square	Adjusted R Square	Std. Error of the Estimate
1	.888 ^a	.789	.788	.42761
2	.919 ^b	.845	.844	.36696
3	.932 ^c	.869	.868	.33738

نلاحظ من الجدول أن قيمة معامل الارتباط قد ارتفعت من قيمة ارتباط قوي ما بين البعد الأول للمتغير المستقل والمتغير التابع لتصل إلى قيمة ارتباط قوي جداً للأبعاد الثلاثة المكونة للمتغير المستقل للذكاء الاصطناعي والمتغير التابع اتخاذ القرار الإداري وبمتابعة قيمة معامل التحديد $R^2=0.869$ وهي تبين أن نسبة 86% من التغيرات الحاصلة في اتخاذ القرار الإداري تعود للذكاء الاصطناعي متمثلاً بأبعاده الثلاثة وفق رأي عينة الدراسة وهذا يبين دور وأهمية استخدام وتطبيق مختلف تقنيات الذكاء الاصطناعي، لما لها من دور هام في تحسين ورفع كفاءة جودة اتخاذ القرارات الإدارية من وجهة نظر عينة الدراسة.

جدول (11): Coefficients

Model	Unstandardized Coefficients		Standardized Coefficients	t	Sig.	
	B	Std. Error	Beta			
1	(Constant)	.999	.091	10.940	.000	
	الأنظمة والبرمجيات	.775	.024	.888	32.224	.000
2	(Constant)	.787	.081	9.702	.000	
	الأنظمة والبرمجيات	.403	.042	.462	9.514	.000
	التجهيزات والبنية التحتية	.424	.042	.487	10.025	.000
3	(Constant)	.812	.075	10.873	.000	
	الأنظمة والبرمجيات	.199	.048	.228	4.128	.000
	التجهيزات والبنية التحتية	.256	.045	.294	5.638	.000
	قدرة الموارد البشرية	.358	.050	.442	7.191	.000

a. Dependent Variable: اتخاذ القرار الإداري

بمتابعة الجدول التالي يتبين أنه توجد اختلافات لتأثير مكونات المتغير المستقل عندما كانت لوحدها و ثم أصبحت بعدين ثم أصبحت ثلاثة أبعاد والتي سوف يتم الاعتماد عليها ووفقاً لرأي عينة الدراسة فإن الاهتمام الأول والتأثير الأكبر لمكونات الذكاء الاصطناعي في اتخاذ القرار الإداري تعود لقدرة وإمكانية الموارد البشرية على تطبيق واستخدام تلك التقنيات في العمل الإداري والتدريسي في الجامعة وفي المرحلة الثانية تعود لتوفر التجهيزات والمعدات اللازمة من كمبيوترات وقاعات دراسية وغيرها في كافة أرجاء الكليات الموجودة في الجامعة وفي المرحلة الثالثة تعود للبرمجيات والتقنيات اللازمة حيث أن أغلب التقنيات المتمثلة في برامج الماتلاب و البايثون وغيرها من السهل الحصول عليها بالنسبة للجامعة والطلاب بشكل أساسي وهي برمجيات أثبتت قدرتها على الاستفادة من قدرات الذكاء الاصطناعي في التعامل مع البيانات والمعلومات الدراسية والإدارية وغيرها من البيانات. كما أن قيمة $sig=0.000$ بالنسبة للمكونات الثلاثة للمتغير المستقل للذكاء الاصطناعي هي نفسها وهي أقل من مستوى الدلالة $a=0.01$ المعتمد بالنسبة للذكاء الاصطناعي وعليه يتم رفض الفرضية الثانية وقبول البديلة التي تبين على وجود أثر للذكاء الاصطناعي جيد يختلف ضمن مكوناته الثلاثة في اتخاذ القرار الإداري حيث يتبين وفقاً لرأي العينة أنه يجب الاهتمام بالدرجة الأولى بقدرة وإمكانية الكوادر البشرية على استخدام تقنيات وبرمجيات الذكاء الاصطناعي المتوفرة في الكلية ومن ثم في المرحلة الثانية يجب التأكيد على تأمين التجهيزات اللازمة لاستخدام الذكاء الاصطناعي وفي المرحلة الأخيرة الموضوع المرتبط بالبرمجيات الحاسوبية.

المبحث الرابع: الاستنتاجات والتوصيات

4.1. الاستنتاجات

- يكمن دور الذكاء الاصطناعي في هذه العملية في قدرته على تحليل البيانات بشكل سريع ودقيق، وتقديم رؤى عميقة تساهم في فهم الاتجاهات وتوجيه القرارات.
- يلاحظ إذا كانت الموارد البشرية مدربة ومؤهلة بشكل جيد، فإنها تمثل قوة دافعة للمؤسسة في فهم وتحليل البيانات بشكل صحيح. ويمكن للموارد البشرية الماهرة القيام بعمليات تحليل أعمق وتقديم رؤى أكثر قيمة من البيانات.
- إن وجود تجهيزات متطورة وبنية تحتية متينة تُمكن من جمع البيانات بسرعة وسهولة، كما تُمكن من تخزين ومعالجة حجم كبير من المعلومات بشكل فعال. وهذا يسمح بتحليل البيانات بشكل أسرع واتخاذ قرارات أكثر دقة.
- يتبين أن للأنظمة والبرمجيات تأثير كبير على عمليات اتخاذ القرار الإداري. حيث تدعم هذه الأنظمة عملية جمع وتحليل البيانات بطريقة سريعة وفعالة، مما يُمكن المديرين من اتخاذ قرارات صائبة بناءً على معلومات دقيقة وشاملة.

٥. توجد علاقة ارتباطية قوية جداً ما بين الذكاء الاصطناعي وطرق اتخاذ القرار الإداري.
٦. يوجد أثر للذكاء الاصطناعي واضح في اتخاذ القرار الإداري يختلف ضمن مكوناته الثلاثة.

4.2. التوصيات

- أ. التحديث وتطوير الأنظمة والبرمجيات. فيجب التركيز على تحديث أنظمة وبرمجيات الذكاء الاصطناعي لتلائم احتياجات جامعة تكريت، إضافة إلى دعم استخدام التقنيات الحديثة وتبني أدوات الذكاء الاصطناعي لتحليل البيانات والتنبؤ بالاتجاهات المستقبلية.
ب. تطوير قدرات الموارد البشرية من خلال تقديم التدريب وورش العمل للكوادر الأكاديمية والإدارية لفهم واستخدام الأنظمة وتقنيات الذكاء الاصطناعي بشكل فعال، فضلاً عن إنشاء برامج لتحفيز الموظفين وتعزيز مهاراتهم في استخدام تكنولوجيا الذكاء الاصطناعي في اتخاذ القرارات الإدارية.
ج. تحسين التجهيزات والبنية التحتية من خلال الاستثمار في تحسين البنية التحتية التكنولوجية بما يتيح سهولة جمع ومعالجة البيانات وتوفير الدعم الفني اللازم، إضافة إلى توفير تجهيزات متطورة ومنصات تقنية لتخزين ومشاركة البيانات بشكل آمن وفعال.
د. تعزيز البحث والتطوير عبر تشجيع البحث في مجالات الذكاء الاصطناعي وتوظيف النتائج في عمليات اتخاذ القرارات الإدارية داخل الجامعة.

المصادر والمراجع:

- [1] أبو زيد، جابر سعيد حسن محمد، 2020، القانون الإداري، المملكة العربية السعودية (من دون دار نشر).
[2] الأسيوطي، أيمن محمد، 2020، الجوانب القانونية لتطبيق الذكاء الاصطناعي، ط 1، دار مصر للنشر والتوزيع.
[3] الحجري، نجوم غانم هديب، 2019، السلطة التقديرية في القرار الإداري / ط-1 القاهرة- المركز العربي للنشر والتوزيع.
[4] السلموني، سعاد إبراهيم، 2020، استراتيجية التنمية الاجتماعية والاقتصادية، دار غيداء للنشر والتوزيع.
[5] الشراري، جمال، 2021، أثر الذكاء الاصطناعي على جودة القرار الإداري من وجهة نظر قادة مدارس المرحلة الثانوية بمنطقة الجوف التعليمية، مجلة سلوك، المجلد 8، العدد 1.
[6] الشهراني، عبد العزيز، 2018، "مقاييس الذكاء والتفوق عند الرجل والمرأة"، رسالة ماجستير غير منشورة، جامعة الملك سعود
[7] الصالح، أحمد وآخرون، 2018، "تطبيق استراتيجيات الذكاء الاصطناعي على المستوى الدولي: الإمارات العربية المتحدة نموذجاً"، مجلة الميادين الاقتصادية، الجزائر، المجلد 1، العدد 1.
[8] آل عزام، سعد بن ناصر، 2022، "أثر تطبيق الذكاء الاصطناعي على جودة اتخاذ القرارات في إمارة منطقة عسير خلال وباء كوفيد 19"، المجلة العربية للإدارة، المجلد 43، العدد 4.
[9] علي، سعيد السيد، 2019، امتيازات الإدارة العامة (القرارات الإدارية - العقود الإدارية) نزع الملكية والاستيلاء المؤقت على العقارات، الدار المصرية للنشر والتوزيع، مصر، القاهرة،
[10] محمد، أسماء السيد؛ محمود، كريمة، تطبيقات الذكاء الاصطناعي ومستقبل تكنولوجيا التعميم المجموعة العربية للتدريب والنشر، الطبعة الأولى، القاهرة، 2020
[11] موسى، عبد الله؛ بلال، أحمد حبيب، الذكاء الاصطناعي ثورة في تقنيات العصر. المجموعة العربية للتدريب والنشر، الطبعة الأولى، القاهرة، 2019
[12] مولاي، أمينة وآخرون، 2021، "تطبيق الذكاء الاصطناعي والذكاء العاطفي في اتخاذ القرار"، مجلة مجاميع المعرفة، مجلد 7، عدد 2.
[13] نصر الدين، سالم؛ بن دقفل، كمال، 2020، "دور الذكاء الاصطناعي في عملية تخطيط المنتج في شركة الاتصالات أوريدو الجزائر". مجلة العلوم الاقتصادية والتسيير والعلوم التجارية، المجلد 13، العدد 1.
[14] هجير، شيخ، 2018، "دور الذكاء الاصطناعي في إدارة علاقة الزبون الإلكتروني للقرض الشعبي الجزائري"، الأكاديمية للدراسات الاجتماعية والإنسانية، المجلد 10، العدد 2.

- [1] Asaad, Bassel Anwar, Abdelmeneim M Ibrahim, (2022), "Predicting the Social Structure of Educational Services Using Artificial Neural Networks: Application on Turkish Higher Education Institutions According to Gender", International Journal of Research in Academic World, Vol. 1, Issue 14, Pages: 28-37.
[2] Asaad, Bassel Anwar, Laura Mohammad Abbas, Madline Mohamad Jonbolat, (2022), "Relationship between Quality of Services and Electronic Soft Skills in Tourism Sector during the Corona Pandemic", World Academics Journal of Management, Vol. 10, Issue 3.
[3] Arjun, Banisar, et.al. (2021), Automatic learning and artificial intelligence for lasante, springer science and business media New York.

- [4] Barto, A. G. & Sutoon, R. S., (2016), "Neuro like Adaptive Elements that Can Solve Difficult Learning Control Problems", IEEE. Transactions on Systems. Man and Cybernetics, Vol. SMC 13, No. 5, pp. 834-846
- [5] Erin E. Makarius et. al, (2020), "Rising with the machines: A sociotechnical framework for bringing artificial intelligence into the organization", Journal of Business Research, Vol. 120, pp. 262-273.
- [6] Osondu Oguike (2021), A First Course in Artificial Intelligence, Bentham Science Publishers. <https://doi.org/10.2174/97816810885321210101>.



AL- Rafidain
University College

PISSN: (1681-6870); EISSN: (2790-2293)

**Journal of AL-Rafidain
University College for Sciences**

Available online at: <https://www.jruc.s.iq>

JRUCS

Journal of AL-Rafidain
University College for
Sciences

The Role of Artificial Intelligence in Making Administrative Decisions at Tikrit University

Nabila N. Naif	Feryal M. Kareem
nna036@live.aul.edu.iq	kareem@gmail.com
College of Engineering - Mustansiriyah University, Baghdad, Iraq,	

Article Information

Article History:

Received: January, 16, 2024

Accepted: January, 28, 2024

Available Online: June, 30,
2024

Keywords:

Artificial intelligence,
Administrative decision.

Abstract

The current study set out to analyze how artificial intelligence can enhance administrative procedures, assess how it affects the caliber of administrative decisions, comprehend the difficulties and worries related to artificial intelligence's quick adoption, and investigate how artificial intelligence affects administrative innovation. The study sample was given a questionnaire, which was created to gather data and information as well as gauge the strength of the respondents' opinions and responses. The descriptive analytical method was employed in this process. There were 280 administrators at Tikrit University in the study sample. The Likert scale with five points was also used. However, the study reached a set of results, the most significant of which are as follows: Artificial intelligence and administrative decision-making techniques have a very strong correlation. Additionally, the influence of effective AI on decision-making varies depending on its three components: systems and software, infrastructure and equipment, and human resource capacity. The study concluded by recommending that Tikrit University concentrate on promoting artificial intelligence systems and software and strengthening human resources by training academic and administrative cadres and organizing seminars on how to effectively identify and comprehend these systems and techniques.

Correspondence:

Nabila N. Nafi

nna036@live.aul.edu.iq

doi: <https://doi.org/10.55562/jruc.s.v55i1.633>