

تأثير برنامج بناء القدرات في التعليم الابتدائي والثانوي (التقييم الخارجي) في

مستوى تقييم أداء معلمي التربية الرياضية

احمد جاسم سليمان المديرية العامة للتربية في محافظة نينوى / العراق

ahmedggsl@gmail.com

تاريخ قبول النشر (٢٠٢١/١١/٧)

تاريخ تسليم البحث (٢٠٢١/٩/١)

DOI: (10.33899/rjss.2022.175911)

الملخص

تحدث تغييرات كبيرة في نظام التعليم في العراق، تهدف هذه التغييرات الى ضمان تحسين جودة التعليم في المدارس بالتعاون مع المجلس الثقافي البريطاني، إذ يعد هذا المجلس احدى المنظمات الدولية الرائدة في المملكة المتحدة المتخصصة في مجال التعليم والعلاقات الثقافية، حيث تلقت المدارس كلها في وسط وجنوب العراق، تقييما خارجيا من قبل لجنة مكونة من ثلاثة مشرفين تربويين في العام الدراسي (٢٠١٨ - ٢٠١٩) والعام الدراسي (٢٠١٩ - ٢٠٢٠) حيث وفرت عملية التقييم ولأول مرة تقييما موضوعيا لأداء كل مدرسة وفاعليتها بموجب المعايير الخمسة والعشرين للمدارس. ويهدف البحث على التعرف على درجة التقييم السنوي لمعلم التربية الرياضية على وفق استمارة تقييم الاداء بعد تطبيق البرنامج . إذ استخدم الباحث المنهج التجريبي لملاءمته طبيعة البحث، واشتمل مجتمع البحث على معلمي التربية الرياضية في ممثلة وزارة التربية في اربيل والبالغ عددهم (١٠٢) وموزعين على (١١٦) مدرسة . واشتملت عينة البحث على (١٠) معلمين موزعين على (١٠) مدارس للناحيتين وهي: (الوحدة، والشمس ٣، والشمس ١، ولانا الاهلية، وهتاو، وشهداء الامارات، وسيجالة، والهويرة، والمظفرية، وصلاح الدين) وقد عولجت البيانات إحصائيا ، وقد توصل الباحث إلى صلاحية برنامج التقييم الخارجي في زيادة درجات التقييم السنوي لمعلمي التربية الرياضية .

الكلمات المفتاحية : القدرات، التقييم الخارجي، معلمي، اربيل.

The effect of the capacity-building program in primary and secondary education (external evaluation) on the level of performance evaluation of physical education teachers

Ahmed Jassim Suleiman

The General Directorate of Education in Nineveh
Governorate / Iraq
ahmedggsl@gmail.com

Received Date (01/09/2021)

Accepted Date (07/11/2021)

DOI: (10.33899/rjss.2022.175911)

ABSTRACT

Significant changes are occurring in the education system in Iraq. These changes aim to ensure the improvement of the quality of education in schools in cooperation with the British Council, as this council is one of the leading international organizations in the United Kingdom specialized in the field of education and cultural relations, as every school in central and southern Iraq received An external evaluation

by a committee of three educational supervisors in the academic year (2018-2019) , and year(2019-2020) where the evaluation process provided, for the first time, an objective assessment of each school's performance and effectiveness in accordance with the twenty-five standards for schools. The research aims to identify the degree of annual evaluation of the physical education teacher according to the form of performance evaluation after the application of the program. The researcher used the experimental method for its suitability to the nature of the research. The research community included teachers of sports education in the representation of the Ministry of Education in Erbil, whose number is (102) and distributed over (116) schools. The research sample included (10) teachers distributed among 10 schools for the displaced, namely (Al-Wehdah, Al-Shams 3, Al-Shams 1, Lana Al-Ahlia, Hataw, the Emirates Martyrs, Sejala, Al-Huwaira, Al-Muzaffariyah, Salah Al-Din). The data were statistically treated and the researcher reached the validity of a program External evaluation in increasing the annual evaluation scores of physical education teacher.

Keywords : Teacher , Erbil, External evaluation.

١- التعريف بالبحث :

١-١ المقدمة وأهمية البحث :

ان برنامج بناء القدرات او ما يعرف بالتقييم الخارجي يركز على تطوير المناهج الوطنية لحقوق الإنسان وبناء القدرات في مجال تعليم السلام ووضع معايير وطنية للإرشاد النفسي في المدارس وإنشاء شبكة وطنية من المرشدين المدرسيين المدربين، ويشار إلى البرنامج أيضاً باسم (برنامج مدارس الاتحاد الأوروبي) ، وبتمويل مشترك من الاتحاد الأوروبي. ويتم تنفيذ برنامج (بناء القدرات في التعليم الابتدائي والثانوي) من قبل المجلس الثقافي البريطاني وبدعم من وزارة التربية والتعليم في العراق وعن طريق الاشراف التربوي من خلال تشكيل لجان تقوم بزيارة المدارس على مدى يومين او ثلاثة ايام، حيث يهدف البرنامج إلى تحسين جودة نظام التعليم في العراق وتسهيل الوصول إليه. فهو يعزز القدرة المؤسسية لإدارة التعليم على المستوى المركزي والمحلي، ويبني على العمل السابق الذي جرى مع الاتحاد الأوروبي ما بين الأعوام (٢٠١١-٢٠١٤) والمسمى بـ (تحسين جودة التعليم في العراق)

ان اهمية البحث تكمن في المفهوم الجديد للتقويم الخارجي او ما يعرف ببرنامج بناء القدرات في التعليم الابتدائي والثانوي الذي ينظر إلى المدرسة كمؤسسة واحدة، وان المعلمين والعاملين على المدرسة أن يقوموا بأدوار مختلفة تزيد من عطاء وابداع العاملين والكادر التدريسي للتسابق في الحصول على اعلى نقاط في التقييم عند الاشراف التربوي، اذ يعد التقييم الخارجي الخطة التطويرية للمدرسة وهي عملية تحديد أهم الأولويات لتحسين المدرسة في ضوء التقييم الذاتي للمعلم وللمدرسة ورؤيتها للتطوير في المستقبل من خلال معرفة نقاط القوة والضعف في المدرسة ومحاولة الاستفادة منها .

٢-١ مشكلة البحث :

وتمثلت باختصار على الاجابة عن التساؤلات الآتية:

- ما مدى استفادة معلمي التربية الرياضية من برنامج بناء القدرات في دروس التربية الرياضية؟
- ما مدى التأثير الحاصل على درجة التقييم السنوي من قبل مشرف التربية الرياضية على المعلم؟

٣-١ هدف البحث :

- التعرف على مدى تأثير برنامج بناء القدرات على درجة تقييم اداء معلمي التربية الرياضية.

٤-١ فرضية البحث :

- وجود فروق معنوية ذات دلالة إحصائية في درجات معلمي التربية الرياضية قبل وبعد التقييم الخارجي .

٥-١ مجالات البحث :

- المجال البشري : معلمي التربية الرياضية في ممثلة وزارة التربية في اربيل .
- المجال الزمني : ابتداءً من ٢٠/١٢/٢٠١٨ لغاية ٢٠/٤/٢٠٢١ .
- المجال المكاني : مدارس ممثلة وزارة التربية في اربيل .

٦-١ تحديد المصطلحات :

برنامج بناء القدرات : هو برنامج في التعليم الابتدائي والثانوي لتحسين جودة التعليم ومساواة الفرص في التعليم، تهدف هذه التغييرات إلى ضمان تحسين جودة التعليم المقدم في المدارس في جميع أرجاء البلاد. <https://bushra.annabaa.org/education/3603>

وتم تعريفه في دليل مديري المدارس : هو عملية تتضمن الحكم على مدى جودة اداء المدرسة ، واقتراح كيفية تحسينها . (المجلس الثقافي ، ٢٠١٨ ، ٩)

معلم التربية الرياضية : عرفه (شناعة ، ٢٠١٤) بأنه: الشخص المؤهل علمياً وتربوياً لتدريس منهاج التربية الرياضية للمرحلة الابتدائية، وهو المشرف على الأنشطة الداخلية والخارجية جميعها. (شناعة، ٢٠١٤، ٥٦)

٢- إجراءات البحث :

٢-١ منهج البحث :

استخدم الباحث المنهج التجريبي لملاءمته طبيعة البحث .

المنهج التجريبي "هو تغيير متعمد ومضبوط للشروط المحددة لحادثة ما وملاحظة التغييرات الناتجة في الحادثة ذاتها وتفسيرها " . (عبد المجيد ، ٢٠٠٢ ، ١٣٨)

وتم استخدام التصميم التجريبي ذات الاختبار القبلي والبعدي للمجموعة الواحدة .

٢-٢ مجتمع البحث وعينته :

ويعرف المجتمع بأنه " مجموعة العناصر والأفراد الذين ينصب عليهم الاهتمام في دراسة معينة أو مجموعة المشاهدات أو القياسات التي تم جمعها عن تلك العناصر " .

(أبو صالح ، ٢٠٠٠ ، ٢٤٩)

اشتمل مجتمع البحث على معلمي التربية الرياضية في ممثلة وزارة التربية في اربيل والبالغ عددهم (١٠٢) ، وموزعين على (١١٦) مدرسة . اما عينة البحث تم اختيارها بالطريقة العمدية والتي تعني "اختيار الباحث للعينة التي يرى من وجهة نظره أو وجهة نظر الخبراء أو معرفة بعض المعالم الإحصائية لمجتمع معين وخصائصه أنها تمثل المجتمع الأصلي تمثيلاً سليماً". (علاوي وراتب ، ١٩٩٩ ، ١٤٤) .

واشتملت عينة البحث على (١٠) معلمين موزعين على (١٠) مدارس للنازحين وهي: (الوحدة ، والشمس ٣ ، والشمس ١ ، ولانا الاهلية ، وهتاو ، وشهداء الامارات ، وسيجالة ، والهوية ، والمظفرية ، وصلاح الدين) وقد جرى تقسيم هذه العينة كما في الجدول (١) يبين تفاصيل عينة البحث ومجمعه.

الجدول (١) يبين عينة البحث ومجمعه

المدارس	مجموع المدارس	عدد المعلمين	المستبعدين	النسبة المئوية
مجتمع البحث	١١٦	١٠٢	١٠٢	%١٠٠
عينة البحث	١٠	١٠	----	%٩.٨٠

٣-٢ ادوات البحث :

يشير (Cronbach ، ١٩٧٠) إلى ضرورة أن يبدأ الباحث بتحديد المفاهيم البنائية التي تستند لإجراءات بناء المقاييس النفسية قبل البدء بإجراءات البناء أو تنطلق منها (١٩٧٠ ، ٥٣٠ ، Cronbach)

وفيما يأتي توضيح لذلك :

١-٣-٢ استمارة تقييم اداء المعلمين :

هي استمارة خاصة لتقييم المعلمين بشكل سنوي من قبل المشرفين التربويين وهي استمارة معتمدة في وزارة التربية العراقية خاضعة لأسس علمية محكمة . ملحق (١)

٢-٣-٢ الخصائص القياسية (السايكومترية) لاستمارة تقييم اداء المعلمين :

١-٢-٣-٢ صدق المقياس :

ويقصد بالصدق " قدرة الأداة على قياس ما وضعت لأجله أو السمة المراد قياسها " .

(باهي وصبري ، ٢٠٠٧ ، ٨٢)

وعليه فقد اعتمد الباحث على الصدق الظاهري وعلى النحو الآتي :

٢-٣-١-١ الصدق الظاهري :

الصدق الظاهري : هو هل يبدو الاختبار مناسباً وملائماً للفرد الذي يقيسه ؟ وما المدى الذي تبدو فيه فقرات الاختبار مرتبطة بالمتغير الذي يقاس .

و"يقصد به مدى تمثيل بنود الاختبار للمستوى المراد قياسه " (العساف ، ١٩٩٥ ، ٤٣) .

وقد تم عرض الاستمارة على مجموعة من المختصين في مجال التربية والتعليم في وحدة الاشراف التربوي في ممثلة وزارة التربية من الاختصاصات المختلفة وبعدد (٢٠) مشرفاً ومشرفة تربوية ملحق (٢) ، وحصلت على نسبة اتفاق ١٠٠% ، كون هذه الاستمارة معتمدة للمديريات العامة في المحافظات كافة كوحدة قياس ثابتة، وهي استمارة معتمدة رسمياً في وزارة التربية العراقية موضوعة من قبل متخصصين في هذا المجال وتستخدم لقياس مستويات المعلمين بشكل سنوي بالتعاون مع وحدة الاشراف التربوي .

٢-٣-٢ ثبات المقياس :

هناك طريقة إعادة الاختبار Test - Retest Method : بحيث يعطى المعلم الاختبار الذي نريد حساب معامل ثباته ثم تصحيحه وتدوين نتائجه. وبعد فترة زمنية قصيرة ويعاد فحص المعلمين بالاختبار نفسه مرة ثانية ضمن ظروف مشابهة وتصحيحه وتدوين نتائجه مرة ثانية ، ثم يحسب معامل الارتباط بين درجات مرتي التطبيق فنكون قد استخرجنا معامل ثبات الاختبار أو معامل استقرار الاختبار. (ملحم ، ٢٠١٠ ، ٣٢٩)

إذ تم استخدام طريقة إعادة الاختبار، وقد تم تطبيق استمارة التقييم على عدد على (١٠) معلمين من غير مدارس البحث عن طريق السادة المشرفين حيث ان كل مشرف تربوي في الممثلة مسؤول عن (١٠ - ١٢) مدرسة فيها لا يقل عن (١٠ - ١٤) معلم تربية رياضية، حيث تم توزيع استمارة تقييم الاداء على السادة المشرفين لاختبار (١٠) من المعلمين ضمن قاطع مسؤوليتهم لتقييمهم على وفق هذه الاستمارة ومجالاتها بدون اخبارهم عن سبب هذا التقييم وانه لأجل البحث العلمي واخذ درجاتهم التي حصلوا عليها وفق الاستمارة ، ثم أعيد الاختبار على المجموعة نفسها بعد مضي (أسبوعين) من قبل المشرفين أنفسهم وبالاستمارة بنفسها وبمقارنة الدرجات التي حصلوا عليها في الاختبارين تم حساب معامل الثبات باستخدام معامل الارتباط بيرسون فقد بلغ (٠,٨٤) وهو معامل ارتباط معنوي ، إذ يرى سماره وآخرون " إن معامل الثبات إذا بلغ ٧٥% فأعلى فإنه ثبات عالي "

(سماره وآخرون ، ١٩٨٩ ، ١٢٠)

٢-٣-٣ تصحيح المقياس :

يتم حساب درجة المعلم من خلال الإجابة عن الفقرات جميعها البالغة (١٩) فقرة ويتم تصحيح المقياس على وفق اسئلة وضعت هذه الاسئلة عن طريق ثلاثة مجالات وهي المجال المعرفي مكون من (٦) فقرات، والمجال المهاري من (٨) فقرات والقيم والاتجاهات من (٥) فقرات، ولكل فقرة

معياري من (١ الى ٥ درجات) ، وتعطى (٥) درجات من قبل المشرف الاقدم في المجال الرابع ، ومجموع اجمالي الدرجات من (١٠٠) كما في الملحق (١) .

٢-٣-٤ برنامج بناء القدرات :

البرنامج بمفهومه العام يعني خطة يلزم إتباعها ، ويعرفه زهران (١٩٨٦) بأنه برنامج علمي مخطط ومنظم لتقديم مجموعة من الخدمات العلاجية المباشرة وغير المباشرة ، فرديا او جماعيا للأفراد بهدف مساعدتهم في تحقيق النمو السوي . (زهران ، ١٩٨٦ ، ٤٣٩)

يعتمد البرنامج على التقييم الذاتي للمدرسة لتحديد نقاط القوة والجوانب التي تحتاج الى تحسين بموجب كراس دليل مديري المدارس المطورين بالتعاون مع المجلس الثقافي البريطاني وتعليمات خطة التقييم التي اصدرتها وزارة التربية العراقية المديرية العامة للإشراف التربوي قسم المتابعة والتقييم ملحق (٣) والقادة وعلى مدار عام دراسي من خلال وضع خطة تطوير المدرسة، والتي تعتمد على التخطيط لتطوير المدرسة وهي عملية تحديد الاولويات للتطوير والتحسين في المدرسة بناء على التقييم الذاتي للمدرسة ورؤية المدرسة للمستقبل .

تساعد التقييمات الخارجية المدارس على تحسين ادائها من خلال :

١. مساعدتهم في توضيح ووضع اولويات التحسين .
٢. مساعدة مديري المدارس والمعلمين وغيرهم من العاملين على فهم معايير المدارس والتوقعات التي تحددها .
٣. تمكين الحوار بين ملاك المدرسة والمقيمين .
٤. تقديم تقييمات واضحة وتقديم اقتراحات مفيدة حول الاجراءات التي يجب على المدرسة اتخاذها لتحسين ادائها .
٥. مساعدتهم على تحسين دقة وفعالية تقييماتهم الذاتية ، مما يحسن قدرة قيادة المدرسة .
٦. اعطاء المدارس الحافز للتحسين حتى تحقق نتيجة اعلى في التقييم الخارجي القادم ، وتشجعها من خلال الاعتراف بالتحسين الذي حققته .

حيث تقوم لجنة مكونة من ثلاث مشرفين بأجراء التقييم الخارجي ، ليس لدى منهم صلة وثيقة بالمدرسة او يعرف المدرسة بشكل جيد . وبالتالي يمكن لأعضاء اللجنة الحكم على اداء المدرسة بشكل مستقل وموضوعي دون تحيز او تصورات مسبقة تستمر عملية التقييم الخارجي عادة لمدة ٣-٤ ايام .

تستعد لجنة التقييم بعناية للتقييم الخارجي للمدرسة ، ويتصل رئيس اللجنة بالمدرسة قبل اسبوع تقريبا من زيارة التقييم ، للتعريف بنفسه وطلب بعض المعلومات. عندما تبدأ الزيارة ، تعقد اللجنة اجتماعا اولياً مع مدير المدرسة والمعاونين ويطلبون منهم تقديم ايجاز عن المدرسة .

ويجب على المدرسة ايضا الاستعداد للتقييم الخارجي، فمن المهم دراسة اطار المعايير والمؤشرات والصفات الموجودة في دليل مديري المدارس المطورين والقادة لضمان الامام بالأسس الذي يتم

على اساسه اصدار الاحكام المتعلقة بأداء المدرسة . ينبغي اطلاع المعلمين والعاملين الاخرين والطلبة وأولياء الامور على العملية ، إذ يجب توفير السجلات التي يحتاج اعضاء لجنة التقييم دراستها. يمكن تحضير الايجاز عن المدرسة مقدما ، اعتمادا على التقييم الذاتي للمدرسة في ضوء الحاجات والمشكلات التي توصل إليها الباحث تم تحديد الأهداف العامة والخاصة المراد تحقيقها للبرنامج مع الأخذ بما يأتي :

١. مدى ارتباطها بتلبية الحاجات ومعالجة المشكلات لدى المعلمين .

٢. مدى قدرتها في تطوير معلم التربية الرياضية محور البحث.

أولاً. الأهداف العامة :

وهي ثلاثة أهداف هي :

- أهداف المعالجة النمائية: التي توفر أفضل السبل لتحقيق النمو المتكامل والمتوازن للمعلم.

- أهداف المعالجة الوقائية: هي التي تكسب المعلمين مهارات نفسية وحركية ومعارف.

- أهداف المعالجة النفسية: هي إطفاء السلوك السلبي ودعم السلوك الايجابي وتطوير الذات الفاعلة.

ثانياً. الأهداف الخاصة :

هي مشتقة من الأهداف العامة وتتمثل في صورة المواقف المهارية والتعليمية وتعديل السلوك وهي إجراءات نظرية وعملية يقوم المعلم ويطبقها مع التلاميذ عن طريق المناقشة، والحوار من خلال أساليب وفنيات متعددة وصولاً إلى معالجة المشكلات التي تواجه المعلم من خلال تعاونه مع ادارة المدرسة .

تقويم البرنامج :

يقصد به الحكم على نتائج البرنامج التي من خلالها تتحدد الفائدة التي يتم الحصول عليها بعد تطبيق البرنامج ، ويرى كثير من المربين أن تقويم أي برنامج يجب ان يكون في ضوء أهداف ذلك البرنامج بحيث تظهر نتائج التقويم الإجابة عن مدة تحقيق أهدافه (الدوري ، ١٩٩٧ ، ٨٨) ، من خلال مقارنة نتائج الاختبارين القبلي والبعدي .

الإطار الزمني للبرنامج : تم تطبيق البرنامج في مدارس ممثلة وزارة التربية في اربيل على مدار ٦ اشهر .

٢-٣-٥ تطبيق البرنامج :

تم تطبيق برنامج بناء القدرات من قبل ادارة المدرسة بالتعاون مع المعلمين للاختصاصات كافة ، للعام الدراسي (٢٠١٨ - ٢٠١٩) والعام الدراسي (٢٠١٩ - ٢٠٢٠) على جميع مدارس ممثلة وزارة التربية في اربيل .

٢-٤ القياس البعدي :

بعد الانتهاء من التقييم الخارجي قام الباحث بالتعاون مع وحدة الاشراف التربوي في ممثلة وزارة في اربيل بمقارنة نتائج معلمي التربية الرياضية الذي تم تقييمهم وفق استمارة تقييم اداء المعلمين من

قبل السادة المشرفين التربويين لعشر مدارس (عينة البحث) للعام الدراسي ٢٠١٨-٢٠١٩ قبل البدء بالتقييم الخارجي مع نتائج المعلمين أنفسهم للعام الدراسي ٢٠١٩،٢٠٢٠ والقيام باجراء التحليل الاحصائي المناسب والذي سيرد ذكره في الباب الرابع من هذا البحث .

٢-٥ الوسائل الإحصائية :

تم استخدام الحاسوب الآلي بنظام SPSS في احتساب المعاملات الإحصائية الآتية :

١. الوسط الحسابي Mean .
٢. الانحراف المعياري Standard Deviation .
٣. النسبة المئوية . Percentage .
٤. اختبار (ت) لعينتين مترابطتين T-test Independent-Samples .
٥. معامل الارتباط البسيط لبيرسون Pearson Correlation .

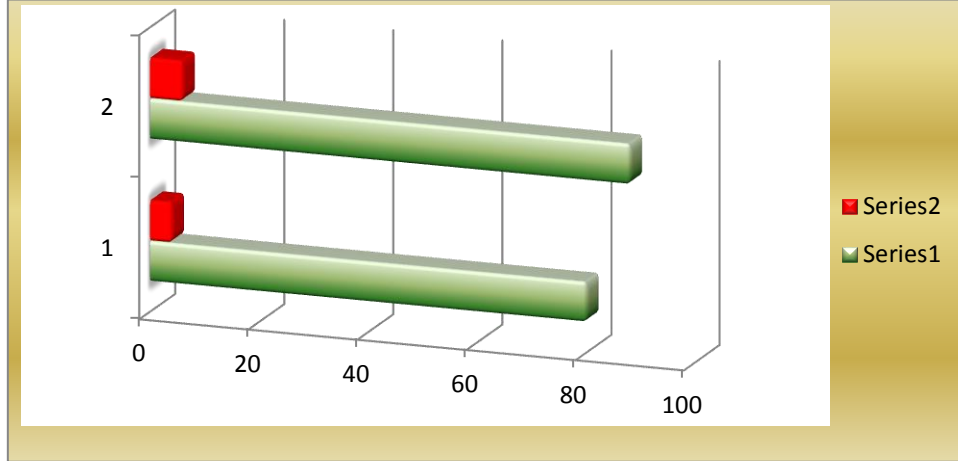
٣- عرض النتائج ومناقشتها :

لغرض التعرف على أثر برنامج بناء القدرات على درجات التقييم السنوي لمعلمي التربية الرياضية قام الباحث بمقارنة درجات العام السابق للمدارس نفسها مع درجات العام الحالي بعد تنزيل درجات استمارة تقييم المعلمين وسيتناول الباحث عرض نتائج كل مجموعة على حده من خلال الاختبار التائي لعينتين مرتبطتين للمشاهدات المزدوجة باستخدام الحقيبة الإحصائية ويبين الجدول (٢) نتائج المجموعة التجريبية في درجة التقييم قبل البرنامج وبعده.

جدول (٢) نتائج المجموعة التجريبية بعد تطبيق برنامج بناء القدرات

المتغير للمجموعة التجريبية	أفراد العينة	الوسط الحسابي	الانحراف المعياري	الاحتمالية Sig	قيمة (t)
قبل البرنامج	١٠	٨٠.١	٤.٣٣	٠,٠٠	٤.٩
بعد البرنامج	١٠	٨٨.٠	٦.٢٥		

يتبين من الجدول (٢) ان هناك فروقا معنوية بين درجات المعلمين قبل الشروع بالتقييم الخارجي وبعده حيث بلغ الوسط الحسابي لمجموع درجات تقييم المعلمين قبل اداء البرنامج أي في السنة الدراسية ٢٠١٩ (٨٠.١) وبانحراف معياري (٤.٣٣) بينما بلغ مجموع درجاتهم في العام (٢٠٢٠) بوسط حسابي (٨٨.٠) وبانحراف معياري (٦.٢٥) وبلغت درجة الاحتمالية (٠.٠٠) وقيمة (ت) بلغت (٤.٩) وهذا يعني ان هناك فروقا معنويا قبل الشروع بعملية التقويم وبعده . والشكل (٢) يوضح ذلك



شكل (٢) نتائج المجموعة التجريبية بعد تطبيق برنامج بناء القدرات

ويعزو الباحث سبب ارتفاع درجات تقييم المعلمين جاءت نتيجة تأثير برنامج بناء القدرات في التعليم الابتدائي والثانوي وما يتضمنه من التعزيز الايجابي من قبل مدير المدرسة والسادة المشرفين بغية الحصول على درجات اعلى من التقييم لمصلحة المدرسة مما ادى الى رفع كفاءة المعلمين بصورة عامة ومعلم التربية الرياضية بصورة خاصة .

فالتعزيز الإيجابي : يعني اضافة مثير بعد السوك مباشرة مما يؤدي الى احتمال حدو ذلك السلوك في المستقبل في المواقف المماثلة فقيام الفرد بالسلوك المطلوب يؤدي الى المكافاة.

(بيتش ، ١٩٩٣ ، ٢٥١)

ان الدراسات والتجارب جميعها التي اجريت لمعرفة اثر التعزيز الايجابي قد اظهرت ان التعزيز الايجابي له اثر حسن لا على التعلم فحسب ولكن على صحة المتعلم العقلية ايضا حيث ان المديح (التعزيز اللفظي) يكون اقرب الى التعزيز الايجابي . (عاقل ، ١٩٨٦ ، ١٦٩)

٤- الاستنتاجات والتوصيات :

٤-١ الاستنتاجات :

- ان برنامج بناء القدرات في التعليم الابتدائي والثانوي له اثر في زيادة التعزيز الايجابي لدى معلمي التربية الرياضية في ممثلة وزارة التربية في اربيل والذي بدوره اثر على نتائج التقييم السنوي لهم .
- ان معلم التربية الرياضية اكثر المستفيدين من هذا البرنامج كون اغلب الدروس تكون عملية.
- ان برنامج بناء القدرات ادى الى الاهتمام بالساحات المدرسية والملاعب والادوات الرياضية بشكل اكبر مما كانت عليه قبل البرنامج .

٤-٢ التوصيات :

- العمل على زيادة البحوث والدراسات على برنامج بناء القدرات لما له اثر في تحسين عملية التعليم والتعلم .
- العمل على توفير الادوات الرياضية لمعلم التربية الرياضية والاهتمام بالساحات والملاعب المدرسية من قبل ادارة المدرسة .
- الاهتمام بدرس التربية الرياضية كونه المتنفس الوحيد للتلاميذ لإفراغ نشاطهم الحركي وعدم التجاوز عليه من قبل الدروس الاخرى

المصادر

١. أبو صالح ، محمد صبحي (٢٠٠٠) : الطرق الإحصائية ، ط ١ ، دار المعارف للتوزيع والنشر ، عمان ، الاردن .
٢. باهي ، مصطفى وصبري ، عمران (٢٠٠٧) : الاختبارات والمقاييس في التربية الرياضية ، ط ١ ، مكتبة الأنجلو المصرية ، القاهرة ، جمهورية مصر العربية .
٣. بيتش ، هارولد ريجالد (١٩٩٣) : تعديل السلوك البشري ، تعريب د. فيصل الزارد ، دار المريخ للطباعة والنشر ، السعودية .
٤. الدوري ، إقبال حامد (١٩٩٧) : اثر برنامج إرشادي في زيادة مستوى دافع الانجاز الدراسي لطالبات المدارس المهنية ، أطروحة دكتوراه ، كلية التربية ، الجامعة المستنصرية.
٥. زهران حامد عبدالسلام (١٩٨٤) : علم النفس الاجتماعي ، ط ٥ ، عالم الكتب ، القاهرة .
٦. سماره ، عزيز وآخرون (١٩٨٩) : مبادئ القياس والتقويم ، ط ٢ ، مكتبة دار الفكر للثقافة والنشر والتوزيع ، عمان ، الأردن
٧. شناعة ، مؤيد (٢٠١٤). اتجاهات معلمي ومعلمات التربية الرياضي نحو الحركة الكشفية في الضفة الغربية مجلة جامعة النجاح للأبحاث (لعلوم الإنسانية) .
٨. عاقل ، فاخر (١٩٨٦) : التعلم ونظرياته ط٦ ، دار العلم للملايين ، دمشق ، سوريا .
٩. عبد المجيد ، مروان (٢٠٠٢) : النمو البدني والتعلم الحركي ، دار الثقافة للنشر والتوزيع ، عمان ، الأردن
١٠. العساف ، صالح بن حمد (١٩٩٥) : المدخل إلى البحث في العلوم السلوكية ، ط١ ، مكتبة العبيكان ، الرياض ، السعودية .
١١. علاوي ، محمد حسن وراتب ، أسامة كامل (١٩٩٩) : البحث العلمي في التربية الرياضية وعلم النفس الرياضي ، دار الفكر العربي للطباعة والنشر ، القاهرة .
١٢. المجلس الثقافي البريطاني (٢٠١٨) : برنامج بناء القدرات في التعليم الابتدائي والثانوي والمدير المطور ، منظمة بريطانية مختصة بالفرص الثقافية والتعليمية الدولية ، لندن المملكة المتحدة .

١٣. ملحم ، سامي محمد (٢٠٠٠) : القياس والتقويم في التربية وعلم النفس . ط ١ ، دار المسيرة للنشر والتوزيع والطباعة ، عمان ، الأردن .

14. <https://bushra.annabaa.org/education/3603>

15. Cronbach, j. (1970) : Essentials of psychological testing 3rded
Harpera Row, New York

الملاحق

الملحق (١) استمارة تقييم اداء المعلمين من قبل المشرفين الاختصاصيين والتربويين وفقا للمعايير الخاصة بالمعلمين

الاختصاص	التولد	عدد سنوات الخدمة	المدرسة	اسم المعلم

اولا. المجال المعرفي

مستوى التقدير (١ - ٥) درجة

ت	المعايير	الحد الاعلى للدرجة	درجة التقييم	الملاحظات
١	يعرف المعلم المواضيع التي يدرسها	(٥) درجة		
٢	يعرف المعلم ويفهم متطلبات المنهج الدراسي للموضوع الذي يدرسه	(٥) درجة		
٣	يعرف المعلم ويفهم كيفية عرض موضوع الدرس للطلاب	(٥) درجة		
٤	يعرف المعلم ويفهم كيف يتعلم ويتطور طلابه	(٥) درجة		
٥	يعرف المعلم ويفهم علم طرائق التدريس الحديثة	(٥) درجة		
٦	يعرف المعلم ويفهم اساليب التقييم والاختبار والتقويم	(٥) درجة		

ثانيا. المجال المهاري

١	يستطيع المعلم ان يشرح الموضوع بشكل واضح ويجعله ممتعا للطلاب	(٥) درجة		
٢	يستطيع المعلم ان يضع خطة مناسبة لانشطة التعلم للطلبة	(٥) درجة		
٣	يستطيع المعلم ان يتواصل ويتفاعل بشكل فعال مع الطلاب	(٥) درجة		
٤	يستطيع المعلم ان يحفز الطلاب على التعلم	(٥) درجة		
٥	يستطيع المعلم ادارة الصف بشكل فعال	(٥) درجة		
٦	يستطيع المعلم استخدام طرائق تدريس حديثة تمكن الطلاب من المشاركة وتطوير مهارات التعلم بشكل فعال	(٥) درجة		
٧	يستطيع المعلم تقويم اداء الطلاب بكفاءة ودقة ويستخدم نتائج التقويم لتعزيز اداء الطلبة	(٥) درجة		
٨	يستطيع المعلم ان يمكن الطلاب من التعلم بشكل فعال اخذا بنظر الاعتبار الفروق الفردية بينهم	(٥) درجة		

ثالثا. القيم والاتجاهات

١	يلتزم المعلم باداء مهنة التعليم ويعزز تعلم الطلبة لتمكينهم من تحقيق مستوى عالي من الاداء الجيد	(٥) درجة		
٢	يلتزم المعلم بترسيخ وغرس القيم الوطنية والاخلاقية في نفوس الطلبة	(٥) درجة		
٣	يلتزم المعلم بعلاقات ايجابية مع الطلاب وزملائه	(٥) درجة		

مجلة الرافدين للعلوم الرياضية - المجلد (٢٥) - العدد (٧٩) - ٢٠٢٢

تأثير برنامج بناء القدرات في التعليم الابتدائي والثانوي (التقييم الخارجي) في مستوى تقييم ...

		في العمل والاسر والمجتمع	
٤		يلتزم المعلم بالمشاركة في الانشطة المدرسية	(٥) درجة
٥		يلتزم المعلم بالتقييم الذاتي لاداء وظيفته وتحسين ادائه من خلال التنمية المهنية	(٥) درجة
		رابعاً. تعطى ما لا يزيد عن ٥ درجات من قبل المشرف الاقدم او المشرف الاول	
		المجموع	١٠٠ درجة
		الملاحظات	
		التوصيات بهدف التطوير	

اسم المشرف :

التوقيع

ملحق (٢) اسماء الخبراء من السادة المشرفين التربويين الذين استعان بهم الباحث في ممثلية وزارة التربية في اربيل

ت	اسم الخبير	الاختصاص	عدد سنوات الخدمة	مكان العمل
١	حسن عمر اسود عزيز	فنية	٣٠	وحدة الاشراف التربوي
٢	امار صالح سليمان	صف اول	٣٢	وحدة الاشراف التربوي
٣	علي شريف الياس حمزة	اسلامية	٣٢	وحدة الاشراف التربوي
٤	اسراء طارق حميد محمد	اداري	٢٥	وحدة الاشراف التربوي
٥	ليلي ذنون يونس خضر	اسلامية	٢٨	وحدة الاشراف التربوي
٦	مي جاسم محمد خضير	فنية	٢٠	وحدة الاشراف التربوي
٧	ذكري ادريس صالح	تربية خاصة	٢٥	وحدة الاشراف التربوي
٨	لبنان خالد مصطفى	صف اول	٣١	وحدة الاشراف التربوي
٩	ليلي احمد ابراهيم محمد	صف اول	٢٥	وحدة الاشراف التربوي
١٠	منى عبدالكريم محمود	تربية خاصة	٢٢	وحدة الاشراف التربوي
١١	ياسين حسان علي محمد	صف اول	٢٥	وحدة الاشراف التربوي
١٢	شاكر محمد علي قدو	اسلامية	٢٦	وحدة الاشراف التربوي
١٣	نادية داود فتحي جاسم	لغة عربية	٢٧	وحدة الاشراف التربوي
١٤	ورقاء عبدالقادر ابراهيم	رياضة	٢٨	وحدة الاشراف التربوي
١٥	سالم ابراهيم علي حسين	رياضة	١٦	وحدة الاشراف التربوي
١٦	احمد جهاد جمعة بحري	رياضة	١٦	وحدة الاشراف التربوي
١٧	محمد موفق عبدالله جاسم	رياضة	١٦	وحدة الاشراف التربوي
١٨	عمار محمد سليم رشيد	رياضة	١٧	وحدة الاشراف التربوي
١٩	روبي بسام متي رفو	رياضة	١٥	وحدة الاشراف التربوي
٢٠	رحيمة حسن احمد فرحان	انكليزي	٢٨	وحدة الاشراف التربوي

بسم الله الرحمن الرحيم

ملحق (٣)

المديرية العامة للإشراف التربوي

جمهورية العراق

قسم المتابعة والتقييم

وزارة التربية



العدد / ٢٠١٤ / ٨١

التاريخ / ٢٠١٤

((يرجى الاشارة إلى الرقم كاملاً وتهمل جميع المخاطبات دون ذلك))

إلى / المديريات العامة للتربية في المحافظات كافة / عدا إقليم كردستان / ممثلية وزارة التربية
في أربيل ، سليمانية ، دهوك / أقسام الإشراف الإختصاصي والتربوي
م / خطة التقييم الخارجي

تحية طيبة ...

بناءً على ماورد في الفقرة (٤) من اطار التعاون المشترك بين وزارة التربية
والمجلس الثقافي البريطاني لتنفيذ المكون الخاص بالتعليم الابتدائي والثانوي لتحسين
نوعية التعليم والمساواة تقرر اجراء التقييم الخارجي ولكافة المدارس التابعة
لمديرياتكم وفق الاليات الآتية :

١. يتم إجراء التقييم الخارجي لجميع مدارس العراق بواقع ٦٠٪ للفصل الدراسي الأول
و٤٠٪ للفصل الدراسي الثاني من اعداد مدارس مديرياتكم العامة.
٢. إعداد جدول يتضمن الخطة الأشرافية لتوزيع جميع المشرفين على المدارس
لأجراء التقييم الخارجي للفصلين الدراسيين الأول والثاني ويتم مصادقة السيد مدير
عام التربية على الخطة و ترسل نسخه منه الى مديريتنا العامة ويتم تبليغ جميع
إدارات المدارس بموعد إجراء التقييم الخارجي .
٣. تشكل لجان تقييم المدارس من ثلاث مشرفين لأجراء التقييم الخارجي
ويتم إسناد مهام اللجنة بالتناوب لجميع المشرفين
٤. يستمر المشرفون المكلفون بالتقييم الخارجي بأكمال نصابهم من الزيارات
التقويمية في أوقات الدوام المغاير للتقييم الخارجي
٥. يمكن قيام المشرفين المكلفين بالتقييم الخارجي بأجراء التقييم للمدارس المسندة
لهم ضمن الزيارات التقويمية على أن ينحصر عملهم في مهام وواجبات التقييم
الخارجي .
٦. عدم إسناد التقييم الخارجي للمدارس المكلف بها المشرف كصديق ناقد أو مشرف
متابع للمدرسة
٧. يكلف المشرفون بأجراء التقييم الخارجي للمدارس بواقع ٩-١٢ مدرسة
((لكل مشرف)) .



Email : supervision2014@yahoo.com

العدد /١٤/ ١٣

التاريخ /



... (الإشارة إلى الرقم كاملاً وتهمل جميع المغاطبات دون ذلك)

٨. إجراء التقييم الخارجي للمدارس المسندة للمشرف ضمن قاطع المدارس المسندة
إلى هي الزيارات التقييمية.
٩. وضع نظام قوائم سفر لزيارات التقييم الخارجي أسوة بالزيارات الأخرى.
١٠. تكليف المشرفين المكلفين بالتقييم الخارجي بمهام إضافية (لجان تحقيقية
أو لجان فنية أو لجان أخرى).
١١. تكليف المشرفين المرغوبين لشعبة التحقيقات بالتقييم الخارجي أسوة باقرانهم.
١٢. وجوب إرسال أعضاء اللجنة إلى المدرسة معاً في بداية التقييم.
١٣. الزيارات العمل
١. فترة اجلته مكونة من ثلاث مشرفين بإجراء التقييم الخارجي للمدرسة.
٢. تجرى التقييمات على مدى يومين أو ثلاثة أو أربعة أيام، تبعاً لحجم المدرسة.
وتتم تحديد مدة كل تقييم من قبل رئيس اللجنة، في المناقشة والتنسيق مع الأطراف
ذات الصلة في المديرية، على أن يؤخذ في الاعتبار عدد الطلاب وعدد المعلمين وعدد
الدوامات وما بيحته جدول المدرسة في تحديد طول مدة التقييم.
٢. مهمات أعضاء اللجنة كفريق. ويتولى رئيس اللجنة المسؤوليات التالية:
 - إعداد خطة التقييم
 - توزيع المهام على أعضاء الفريق الثلاث. يتولى عضواً اللجنة الاخران مسؤولية
جمع الأدوات حول معايير محددة
 - إعلام مدير المدرسة عن التقييم قبل مدة كافية
 - جمع الوثائق المطلوبة وترأس اجتماع التحضير مع العضوين الاخرين في اللجنة
 - رئاسة الاجتماع الأولي مع مدير المدرسة في المدرسة.
 - إجراء مناقشات مع مدير المدرسة ورئيس مجلس اولياء الامور
 - الإشراف على إنجاز المهام وأداء المسؤوليات من قبل العضوين الاخرين في اللجنة
 - عقد اجتماع قريب نهاية التقييم عندما يتم النظر في الأدلة التي جمعها أعضاء
اللجنة وتم الاتفاق على الاحكام بموجب كل معيار
 - ترأس اجتماع التغذية الراجعة مع المدرسة
 - كتابة أي توصيات عاجلة في سجل زيارات المشرفين في المدرسة.

قسم المتابعة والتقييم

العدد / ١٤ / ٣

التاريخ /



((يرجى الإشارة إلى الرقم كاملاً وتهمل جميع المخاطبات دون ذلك))

- تنسيق كتابة التقرير عن التقييم، استناداً إلى مساهمات العضوين الآخرين في اللجنة وضمان إرسالها إلى مدير عام التربية بتقارير موحدة من قبل مدير قسم الاشراف.
٤. يلتزم المشرفون المكلفون بالتقييم الخارجي بقواعد السلوك الآتية :
 - العمل بنزاهة في جميع الاوقات .
 - إصدار أحكام موضوعية مع ضمان دعمها بالأدلة .
 - الصدق والشفافية في العلاقة مع الزملاء والعاملين في المدرسة .
 - التواصل بوضوح ومباشرة .
 - تجنب التحيز والمحسوبية .
 - إظهار الاحترام لجميع الأطراف .
 - الاعتدال في التصرف وتجنب الغطرسة .
 - إظهار الالتزام بعملهم والعمل المستمر على تحسين جودته .
٥. يخطط رئيس اللجنة برنامجاً لأنشطة جمع الأدلة باستخدام إرشادات للمقيمين .
وسيتضمن البرنامج مشاهدة الدروس . كما يجب مراعاة مشاهدة اكبر عدد ممكن من الدروس في الوقت المتاح، وقد لا يكون من الممكن مراقبة تعليم كل معلم . وينبغي عقد اجتماع مع المعلمين الذين يتعذر ملاحظتهم، وجمع الأدلة حول تعليمهم وأرائهم من جوانب أخرى من عمل المدرسة .
٦. يجب على رئيس اللجنة جمع الوثائق للمناقشة في الاجتماع التحضيري قبل بدء التقييم . ويمكن أن تشمل هذه :
 - نتائج امتحانات الطلبة وجدول الدروس (يتم طلبه من الادارة) .
 - المعلومات الاساسية عن المدرسة .
 - سجل قسم ادارة الجودة لتقييمات المدرسة .
٧. الاطلاع على التقييم الذاتي للمدرسة والخطة التطويرية للعام الماضي



بِسْمِ اللَّهِ الرَّحْمَنِ الرَّحِيمِ

المديرية العامة للإشراف التربوي
قسم المتابعة والتقييم
العدد / ٣ / ١٤ /
التاريخ /

العراق
وزارة التربية

(يرجى الإشارة إلى الرقم كاملاً وتهمل جميع المخاطبات دون ذلك)

- معلومات أساسية عن المدرسة - اسم وتاريخ تأسيس وعدد وعمر ونوع الطلاب وعدد الدوامات وعدد الصفوف وعدد المعلمين وعدد الطلاب الذين تخرجوا وعدد الذين تسربوا قبل التخرج
- تاريخ التقييم الخارجي ومدته وأسماء أعضاء اللجنة
- التقييم (٤-١) لكل معيار، مع التعليق على سبب التقييم
- ملخص عن نقاط القوة والضعف في المدرسة، مع الإشارة إلى أي تحديات معينة واجهت و / أو الدعم المقدم، والتقييم العام (من ١-٤) للمدرسة.

١٧. يجب ارسال التقرير الى المدير العام وقسم الاشراف الذي يقوم بدوره بتوزيع نسخ منه الى مدير المدرسة وقسم الاشراف وقسم التخطيط وشعبة ضمان الجودة.

للتفضل بالإطلاع وإجراء ما يلزم .. مع التقدير .

استمارة التقييم الخارجي للمدرسة
إشارة لكتاب وزارة التربية / المديرية العامة للأشرف التربوي / قسم المتابعة والتقييم
المرقم ٣٩٠٨١ في ٢٦ / ٩ / ٢٠١٨

ت	المعيار	المستوى (١، ٢، ٣، ٤)
١	تمتلك المدرسة رؤية ورسالة طموحة ومناسبة ومدونة بوضوح وتحدد توجهات مناسبة لتطور المدرسة	
٢	تقوم المدرسة بعملية تقييم ذاتي بنزاهة ودقة وتستخدم المخرجات بفاعلية لوضع خطط تحسين مناسبة	
٣	توفر قيادة المدرسة بيئة ايجابية تمكن نجاح الطلبة والمعلمين وبقية الملاك ويقدرها أولياء الأمور	
٤	قيادة المدرسة نشطة وفاعلة في دعم وتحسين التعليم والتعلم وغيرها من جوانب عمل المدرسة	
٥	تدير المدرسة مواردها المادية وبنائها ومرافقها الملحقة بكفاءة وفاعلية	
٦	تدير المدرسة مواردها البشرية بكفاءة وفاعلية	
٧	للمدرسة اجراءات لإدارة الجودة بما في ذلك مراقبة جودة تقديمها	
٨	تشجع المدرسة وتدعم بكفاءة التنمية المهنية للمعلمين والعاملين الآخرين	
٩	عملية صنع القرار فاعلة وتتم ادارتها بطريقة تشاورية والعمل فاعلا بروح الفريق الواحد في مجتمع المدرسة.	
١٠	يخطط مدير المدرسة والمعلمون تعلم الطلبة بفاعلية.	
١١	يستخدم التعليم في المدرسة أساليب وتقنيات حديثة ونشطة والتي تحفز الطلبة على التعلم ودعمهم على التعلم بشكل مستقل	
١٢	يتم تعزيز التعليم في المدرسة بالمعرفة الجيدة للمعلمين باختصاصهم.	
١٣	يتفاعل المعلمون بشكل فاعل مع طلبتهم لتعزيز تعلمهم	
١٤	يراعي التعليم في المدرسة الفروق الفردية بين الطلبة بما في ذلك الذين يعانون من صعوبات نفسية او احتياجات تعليمية خاصة ويمكنهم جميعا من التعلم .	
١٥	تقوم المدرسة برصد وتقييم تقدم الطلبة بشكل مستمر وفعال	
١٦	تدعم المدرسة التطور الشخصي للطلاب بفاعلية .	
١٧	تدعم المدرسة وتؤكد حقوق الانسان للطلبة .	
١٨	توفر المدرسة دعماً مناسباً للطلبة من ذوي الاحتياجات التعليمية الخاصة والموهبين	
١٩	تعزز المدرسة صحة الطلبة وسلامتهم ورفاههم النفسي بشكل فعال.	
٢٠	للمدرسة شراكة جيدة مع المجتمع المحلي ومنظمات المجتمع المدني	
٢١	تتواصل وتتعاون المدرسة بشكل فاعل مع مجلس أولياء الأمور وتشركهم في دعم وتعزيز تعلم ابنائهم وانجازهم	
٢٢	للطلبة قيم اخلاقية واجتماعية جيدة ويعرفون كيف يحافظون على سلامتهم وصحتهم.	
٢٣	الأداء الأكاديمي للطلبة جيد او تحسن .	
٢٤	الطلبة وأولياء الامور راضين عن التعليم الذي تقدمه المدرسة.	
٢٥	يطور الطلبة مهاراتهم الفكرية والاجتماعية والذكائية بشكل جيد	
	المستوى الكلي للمدرسة	