

تحديد اتجاهات المزارعين في زراعة المحاصيل على
ضوء ظروف الجفاف التي يمر بها العراق⁺

**DETERMINE THE FARMERS ATTITUDES IN PLANTING
GROPS AT DRYNESS CONDITIONS IN IRAQ**

ساهرة محمد حسون^{***}

سحر حمودي عبد الله^{**}

رياض محمد عبد الله^{*}

المستخلص:

اظهرت نتائج البحث ان المزارعين يتجهون الى زراعة المحاصيل الاكثر تحملاً للجفاف والاكثر مردوداً وخاصة المحاصيل ذات اليرادات الجانبية مثل زهرة الشمس، الذرة الصفراء، السمسم، والماش وانخفاض مستويات زراعة المحاصيل الزراعية التي تتطلب زراعتها كميات كبيرة من مياه السقي. ويوصي البحث بان تقوم الدوائر الزراعية باعداد النشرات والمعلومات الخاصة بزراعة المحاصيل الزراعية المقاومة للجفاف كي تنتشر زراعتها للحد من هجرة المزارعين الى المدن وان تُعد خارطة زراعية تبين المناطق وانواع المحاصيل التي يمكن زراعتها فيها.

Abstract:

The research results show that the farmers are tend to plant the crops that most resist dryness and more yielding specially the corps of side product such as sun flower, yellow maze, sesame, lentil and reduction of agricultural corps levels that required great amount of money. The researcher recommends for agricultural offices to make announcements and information's of dry restart crops plantation to expand its plantation in order to limit farmer's emigration to cities and to make agrarin maps to show the areas and kinds of crops that could be planted in.

المقدمة:

ان ظروف الجفاف التي يمر بها العراق والناجمة عن انخفاض مستوى المياه في نهري دجلة والفرات وقلة الامطار اثر ذلك على زراعة المحاصيل والحد منها وبحث المزارعون عن زراعة محاصيل اخرى اكثر مقاومة للعطش وذات مردود اقتصادي يسمح للمزارع الاستمرار بالانتاج والعيش، ان بحثنا هذا يتجه الى دراسة اتجاهات المزارعين اتجاه اربعة محاصيل بديلة هي (زهرة الشمس، الذرة الصفراء، السمسم والماش) ان هذه المحاصيل تمتاز بانها تحتاج ما بين ٢-٣ ربات خلال موسم زراعتها [١] وان قسم منها يزرع بطريقة

⁺ تاريخ استلام البحث : ٢٠٠٨/١/٣٠ ، تاريخ قبول النشر : ٢٠٠٨/١٢/٢٢

^{*} استاذ مساعد/ المعهد الطبي التقني المنصور/ قسم الادارة الصحية

^{**} م. مدرب فني اقدم/ المعهد الطبي التقني المنصور/ قسم الادارة الصحية

^{***} ملاحظ/ المعهد الطبي التقني المنصور/ الوحدة العلمية

(الجبس) كالمسمم حيث تسقى الارض لمرة واحدة ثم تزرع البذور ولا تسقى حتى يتم حصادها. اما المحاصيل الحقلية الاخرى والخضر فانها تحتاج الى اكثر من ١٠ ريات خلال موسم زراعتها، اضافة الى ذلك فقد تم تجربة حفر ابار لسقي المحاصيل فظهر ان اغلب المناطق ذات المستوى المرتفع من المياه الجوفية ان مياه الابار مالحة ولا تصلح للزراعة، اما المناطق الاخرى كما هو الحال في كربلاء والنجف فقد تم حفر ابار وصلت اعماقها الى اكثر من ٥٠م وهذا مكلف على المزارع اضافة الى ذلك وجد بان المناطق المحصورة بين النجف وكربلاء تحتوي على نسب عالية من الكبريت في مياه الابار المحفورة مما يجعلها غير صالحة للسقي [٢]، اضافة الى الكلفة العالية لحفر الابار ومعدات السقي.

ان البحث اعتمد على توزيع استثمارات استبيان على المزارعين الذين يسوقون محاصيلهم الى مراكز البيع بالجملة في مناطق الكاظمية والرشيدية واليوسفية والحصوة وكذلك اصحاب (العلوي) في منطقة البحث، باعتبار ان المناطق التي يسكنها هؤلاء المزارعون تشتهر بزراعة مختلف المحاصيل الحقلية ومحاصيل الخضر الصيفية والشتوية، وللوصول للنتائج تم استخدام نظرية Fishbein والنسب المئوية وقد اجري البحث عام ٢٠٠٢.

فرضية البحث:

ان المزارع يتجه وبسبب الجفاف الى زراعة المحاصيل التي تتحمل الجفاف وذلك للتعويض عن الخسارة التي حققها الجفاف حيث ترك زراعة المحاصيل التي كان يزرعها (كالبطاطا والباقلاء والخيار والطماطة والرقي... الخ) واتجه الى زراعة محاصيل زهرة الشمس، الذرة الصفراء، السمسم، والماش.

اهمية البحث:

بسبب تعرض العراق الى الجفاف لفترة طويلة وانخفاض نسبة المياه في نهري دجلة والفرات اتجه المزارعون الى البحث عن محاصيل اقل استهلاكاً للماء وذات مردود اقتصادي جيد يستطيع من خلاله المزارع الاستمرار بالعملية الزراعية والعيش، فبدأ التحول إلى زراعة محاصيل زهرة الشمس، الذرة الصفراء، السمسم والماش وذلك لانها اقل احتياجاً الى الماء من المحاصيل الاخرى. ان تحديد اتجاهات المزارع اتجاه المحاصيل انفة الذكر سيوفر فرصة لبقية المزارعين في المناطق الاخرى لتحديد المحاصيل التي يمكن زراعتها باقل كمية من مياه الري.

هدف البحث:

يهدف البحث الى دراسة اتجاهات المزارعين لزراعة المحاصيل الاقل طلباً للماء (زهرة الشمس، الذرة الصفراء، السمسم والماش) للتعويض عن المحاصيل التي تأثرت بسبب الجفاف.

منهجية البحث:

تم تصميم استمارة استبيان وزعت بصورة عشوائية على المزارعين الذين يسوقون منتجاتهم الزراعية الى مركز البيع بالجملة في مراكز الكاظمية والرشيدية واليوسفية والحصوة وكذلك اصحاب العلوي خلال شهري تموز وأب وبقيت عند كل مزارع مدة شهر ثم جمعت منهم وبلغ عدد الاستمارات الموزعة ٣٠٠ استمارة

على المزارعين وكذلك تم تصميم استمارة استبيان اخرى وزعت على اصحاب المكاتب الزراعية في مراكز البيع بالجملة حيث تم استبانة ٥٠ مكتباً زراعياً و (علوة حبوب).

الأسلوب الرياضي المستخدم:

$$A_j = \sum_{i=1} a_i b_{ij} \quad \text{نظرية Fishbein نموذجها الرياضي:}$$

حيث ان $A_j =$ اتجاهات المزارعين من زراعة المحاصيل (زهرة الشمس، الذرة الصفراء، السمسم والماش).

$$a_i = \text{اهمية خصائص المحصول بالنسبة للمزارع}$$

$$b_{ij} = \text{المحصول يضم الخصائص المرغوب بها.}$$

ان نموذج Fishbein هو القاعدة الاساسية للنماذج المتعددة الخصائص وخاصة الخطية ويجد بان الموقف تجاه الموضوع يتكون نتيجة لهذه الاعتقادات تجاه ذلك الموضوع ومستوى تقييم هذه الاعتقادات ونتيجة لهذه الاعتقادات فان الفرد يكون متهيء اما سلباً او ايجاباً اتجاه الموضوع [٣]، [٤].

تحليل ومناقشة النتائج:

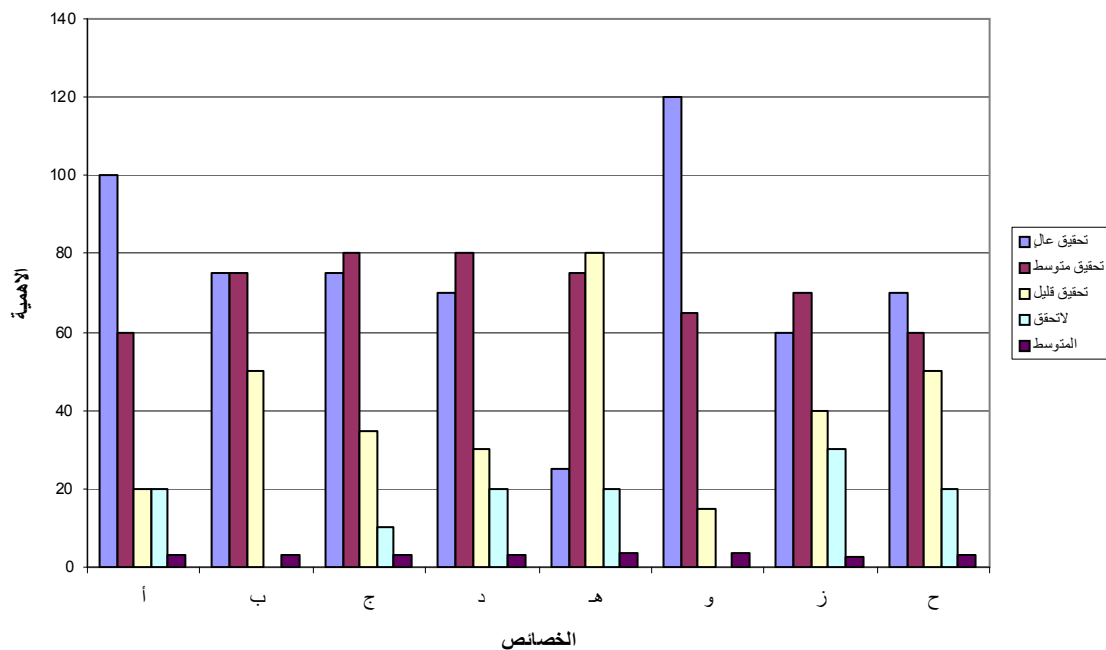
النشاط الزراعي يعتمد بالاساس على الماء (وجعلنا من الماء كل شيء حي) حيث ان الماء عنصر الحياة الاساسي وبسبب حالة الجفاف التي يمر بها العراق بسبب قلة المياه في نهري دجلة والفرات وقلة الامطار، ادى ذلك الى عرقلة زراعة الكثير من المحاصيل التي تحتاج الى ريات كثيرة اثناء زراعتها كمحاصيل الخضر وبعض المحاصيل الحقلية، وبالتالي إلى بحث المزارعين عن محاصيل زراعية تتميز بقلة طلبها للماء وذات مردود اقتصادي تمكن المزارع من العيش والاستمرار بالعملية الزراعية، فبعدها كانت المناطق المحيطة بالعاصمة بغداد تشتهر بزراعة محاصيل الخضر والمحاصيل الحقلية بدأت تتخفص فيها زراعة محاصيل الخضر الاساسية بسبب قلة مياه الري [٥]. ان المحاصيل التي قمنا بدراسة اتجاهات المزارعين حولها هي زهرة الشمس، الذرة الصفراء، السمسم والماش حيث تمتاز هذه المحاصيل بانها لاتحتاج الى اكثر من ٢-٣ ريات [١] اضافة الى ذلك فان تكاليف انتاجها قليلة مقارنة بتكاليف انتاج محاصيل الخضر الاخرى [٦] وكذلك فانها محاصيل يستفاد من بقاءها لاغراض العلف الحيواني او لاغراض الري كما هو الحال في محصول الذرة الصفراء. ان اتجاه المزارع لزراعة هذه المحاصيل يعني انه تكيف مع حالة الجفاف ووفر لنفسه مردوداً اقتصادياً يسمح له بالاستمرار بالعيش والانتاج.

بعد جمع الاستثمارات وتبويب المعلومات والبيانات الواردة فيها تبين انه فقط ٢٠٠ استمارة من الاستثمارات التي وزعت على المزارعين صالحة للتحليل والتي تم ملؤها من قبلهم، أما إجمالي الاستثمارات

الصالحة للتحليل التي وزعت على المكاتب الزراعية فكانت ٤٠ استمارة اما باقي الاستثمارات فاهملت وذلك لنقص في المعلومات او عدم رغبة المزارعين في اعطاء المعلومات الدقيقة. ان الاستثمارات التي وزعت على المزارعين اظهرت النتائج التالية:

جدول (١): قوة الاعتقاد بان محصول زهرة الشمس يحقق الخصائص b_{ij}

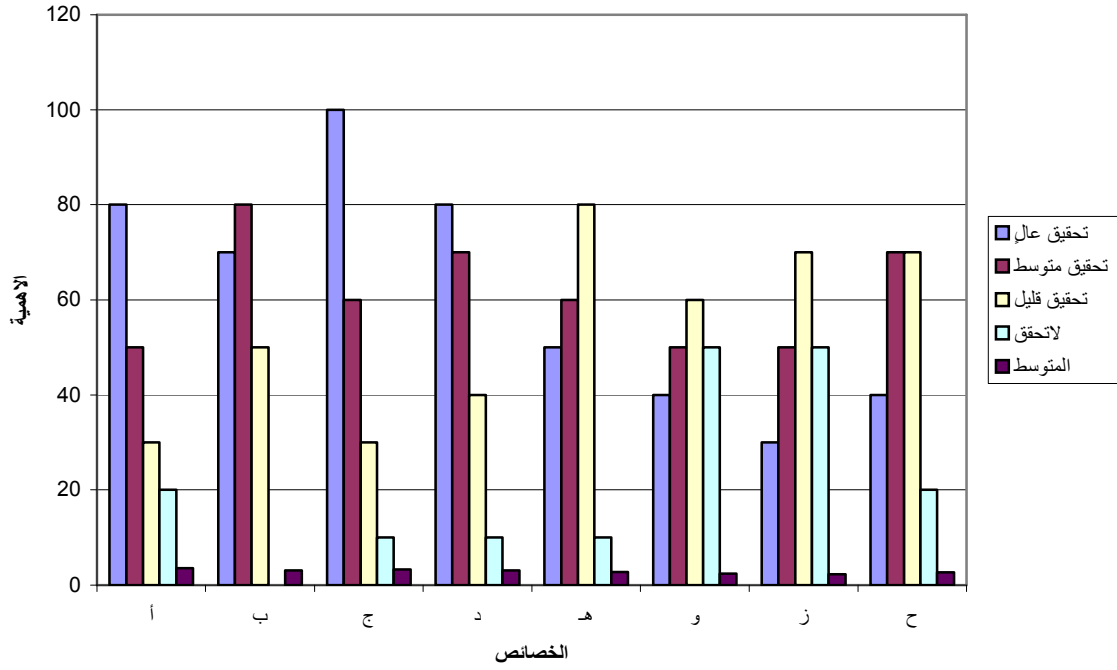
ت	الأهمية	تحقيق عال	تحقيق متوسط	تحقيق قليل	لا تحقق	\bar{X}
أ	قدرة المحصول على تحمل العطش	١٠٠	٦٠	٢٠	٢٠	٣,٢٠
ب	تكاليف الانتاج	٧٥	٧٥	٥٠	---	٣,١٣
ج	كمية الحاصل الناتج	٧٥	٨٠	٣٥	١٠	٣,١٠
د	الإيرادات المتحققة	٧٠	٨٠	٣٠	٢٠	٣,٠٠
هـ	اسعار الشراء	٢٥	٧٥	٨٠	٢٠	٢,٥٣
و	امكانية خزن المحصول	١٢٠	٦٥	١٥	---	٣,٥٠
ز	تعدد استعمالات المحصول	٦٠	٧٠	٤٠	٣٠	٢,٨٠
ح	الإيرادات الثانوية من المحصول	٧٠	٦٠	٥٠	٢٠	٢,٩٠



شكل (١): قوة الاعتقاد بان محصول زهرة الشمس يحقق الخصائص b_{ij}

جدول (٢): قوة الاعتقاد بان محصول الذرة الصفراء يحقق الخصائص b_{ij}

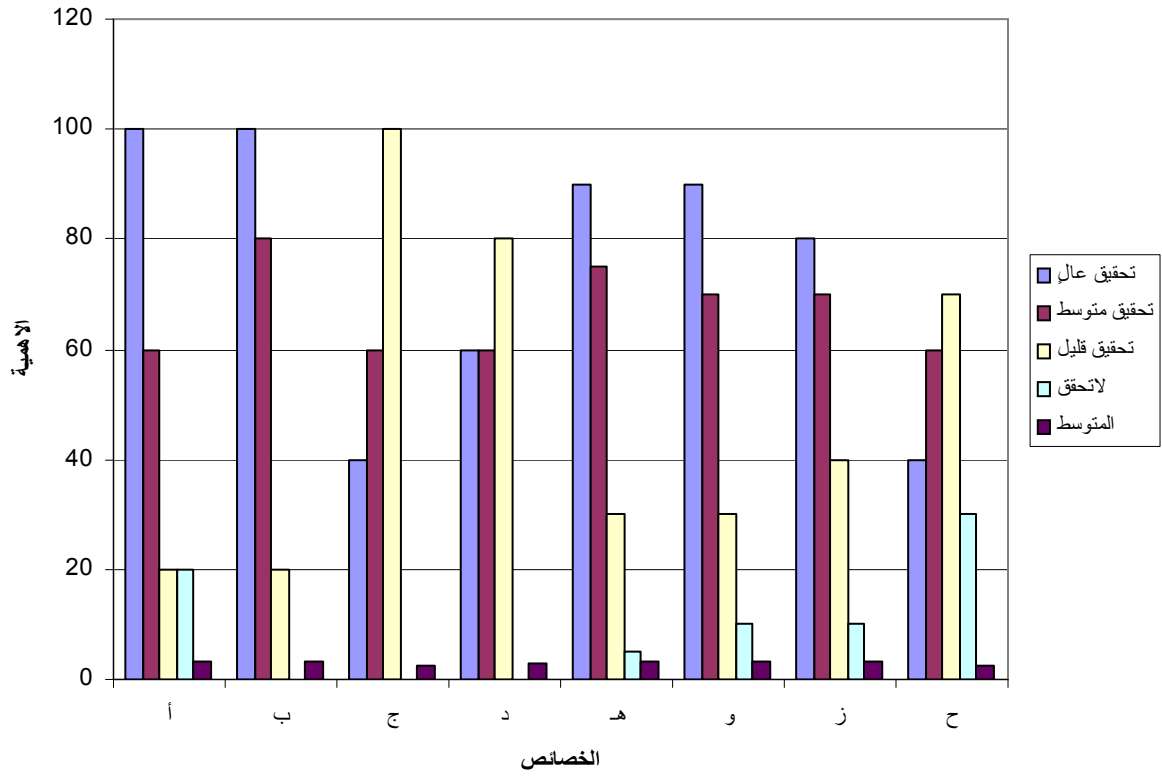
ت	الخصائص	الأهمية	تحيق عال	تحيق متوسط	تحيق قليل	لا تحقق	\bar{X}
أ	قدرة المحصول على تحمل العطش	٨٠	٥٠	٣٠	٢٠	٣,٥٥	
ب	تكاليف الانتاج	٧٠	٨٠	٥٠	---	٣,١٠	
ج	كمية الحاصل الناتج	١٠٠	٦٠	٣٠	١٠	٣,٢٥	
د	الاييرادات المتحققة	٨٠	٧٠	٤٠	١٠	٣,١٠	
هـ	اسعار الشراء	٥٠	٦٠	٨٠	١٠	٢,٧٥	
و	امكانية خزن المحصول	٤٠	٥٠	٦٠	٥٠	٢,٤٠	
ز	تعدد استعمالات المحصول	٣٠	٥٠	٧٠	٥٠	٢,٣٠	
ح	الاييرادات الثانوية من المحصول	٤٠	٧٠	٧٠	٢٠	٢,٦٥	



شكل (٢): قوة الاعتقاد بان محصول الذرة الصفراء يحقق الخصائص b_{ij}

جدول (٣): قوة الاعتقاد بان محصول السمسم يحقق الخصائص b_{ij}

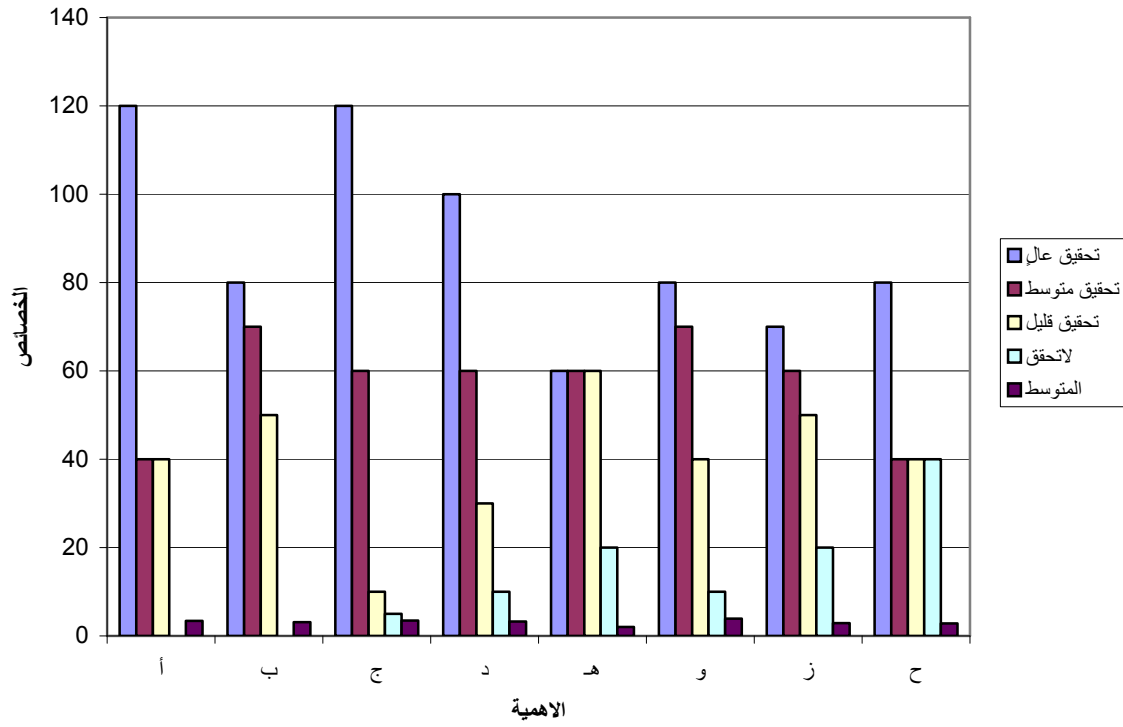
ت	الخصائص	الأهمية	تحقيق عال	تحقيق متوسط	تحقيق قليل	لا تحقق	\bar{X}
أ	قدرة المحصول على تحمل العطش	١٠٠	٦٠	٢٠	٢٠	٢٠	٣,٢٠
ب	تكاليف الانتاج	١٠٠	٨٠	٢٠	٢٠	---	٣,٤٠
ج	كمية الحاصل الناتج	٤٠	٦٠	١٠٠	١٠٠	---	٢,٧٠
د	الإيرادات المتحققة	٦٠	٦٠	٨٠	٨٠	---	٢,٩٠
هـ	اسعار الشراء	٩٠	٧٥	٣٠	٣٠	٥	٣,٣٠
و	امكانية خزن المحصول	٩٠	٧٠	٣٠	٣٠	١٠	٣,٢٠
ز	تعدد استعمالات المحصول	٨٠	٧٠	٤٠	٤٠	١٠	٣,١٠
ح	الإيرادات الثانوية من المحصول	٤٠	٦٠	٧٠	٧٠	٣٠	٢,٥٥



شكل (٣): قوة الاعتقاد بان محصول السمسم يحقق الخصائص b_{ij}

جدول (٤): قوة الاعتقاد بان محصول الماش يحقق الخصائص b_{ij}

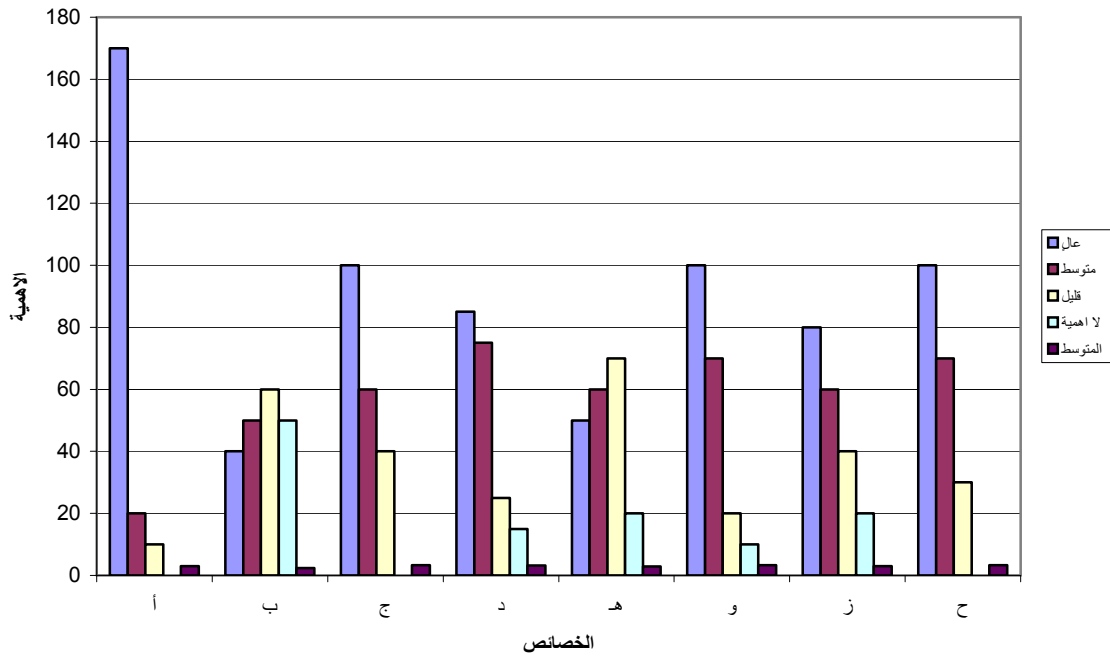
ت	الأهمية	تحقيق عال	تحقيق متوسط	تحقيق قليل	لا تحقق	\bar{X}
أ	قدرة المحصول على تحمل العطش	١٢٠	٤٠	٤٠	---	٣,٤٠
ب	تكاليف الانتاج	٨٠	٧٠	٥٠	---	٣,١٥
ج	كمية الحاصل الناتج	١٢٠	٦٠	١٠	٥	٣,٤٨
د	الإيرادات المتحققة	١٠٠	٦٠	٣٠	١٠	٣,٢٥
هـ	اسعار الشراء	٦٠	٦٠	٦٠	٢٠	٢,٠٠
و	امكانية خزن المحصول	٨٠	٧٠	٤٠	١٠	٣,٩٠
ز	تعدد استعمالات المحصول	٧٠	٦٠	٥٠	٢٠	٢,٩٠
ح	الإيرادات الثانوية من المحصول	٨٠	٤٠	٤٠	٤٠	٢,٨٠



شكل (٤): قوة الاعتقاد بان محصول الماش يحقق الخصائص b_{ij}

جدول (٥): اهمية الخصائص بالنسبة للمزارعين a_i

ت	الخصائص	الأهمية	عالٍ	متوسط	قليل	لا اهمية	\bar{X}
أ	قدرة المحصول على تحمل العطش	١٧٠	٢٠	١٠	---	٢,٩٥	
ب	تكاليف الانتاج	٤٠	٥٠	٦٠	٥٠	٢,٤٠	
ج	كمية الحاصل الناتج	١٠٠	٦٠	٤٠	---	٣,٣٠	
د	الايرادات المتحققة	٨٥	٧٥	٢٥	١٥	٣,١٥	
هـ	اسعار الشراء	٥٠	٦٠	٧٠	٢٠	٢,٩٠	
و	امكانية خزن المحصول	١٠٠	٧٠	٢٠	١٠	٣,٣٠	
ز	تعدد استعمالات المحصول	٨٠	٦٠	٤٠	٢٠	٣,٠٠	
ح	الايرادات الثانوية من المحصول	١٠٠	٧٠	٣٠	---	٣,٣٥	



شكل (٥): أهمية الخصائص بالنسبة للمزارعين a_i

وبتطبيق معادلة Fishbein

$$A_j = \sum_{i=1} a_i b_{ij}$$

ظهرت النتائج التالية:

لمحصول زهرة الشمس A_{i1}

$$A_{i1} = 76.08$$

لمحصول الذرة الصفراء A_{i2}

$$A_{i2} = 73.93$$

لمحصول السمسم A_{i3}

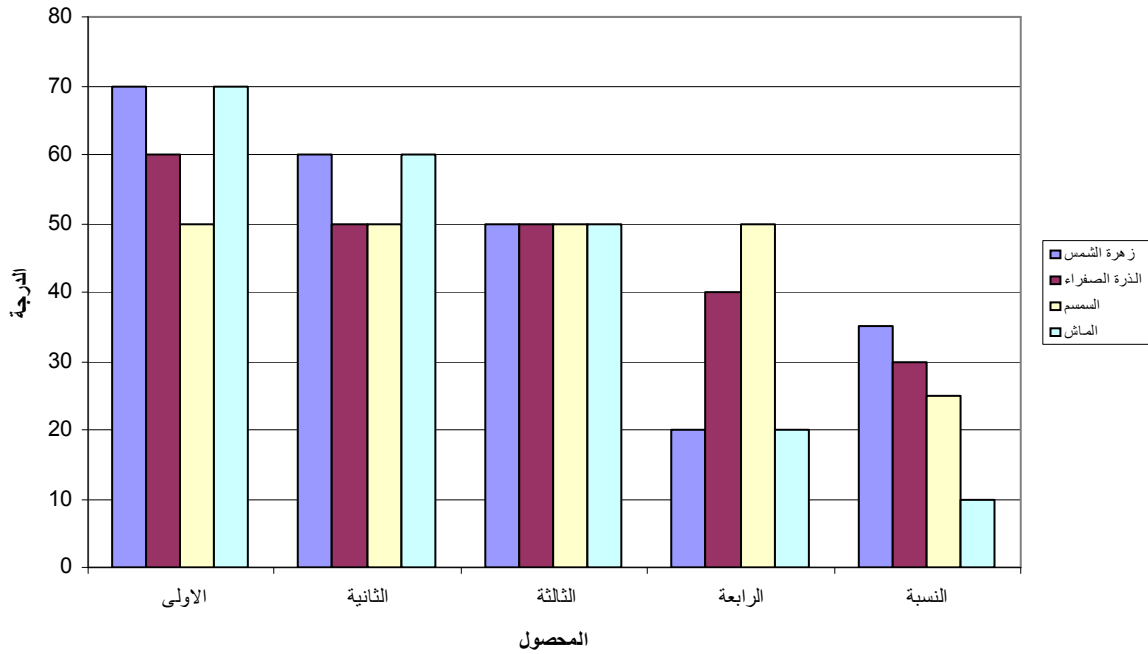
$$A_{i3} = 73.59$$

لمحصول الماش A_{i4}

$$A_{i4} = 46.73$$

جدول (٦): يمثل اتجاهات المزارعين للمحاصيل المدروسة

ت	المحصول	الدرجة	الأولى	الثانية	الثالثة	الرابعة	النسبة
١	زهرة الشمس	٧٠	٦٠	٥٠	٢٠	٣٥%	
٢	الذرة الصفراء	٦٠	٥٠	٥٠	٤٠	٣٠%	
٣	السمسم	٥٠	٥٠	٥٠	٥٠	٢٥%	
٤	الماش	٧٠	٦٠	٥٠	٢٠	١٠%	



شكل (٦): يمثل اتجاهات المزارعين للمحاصيل المدروسة

مناقشة النتائج والتوصيات:

الاستنتاجات:

١. ان المزارعين تحولوا نحو زراعة المحاصيل التي تم دراستها وهي محصول زهرة الشمس والذرة الصفراء والسمسم والماش وجاءت رغبة المزارعين في زراعة هذه المحاصيل لما تحققه لهم من إيرادات وقلّة التكاليف مقارنة بالمحاصيل الأخرى إضافة الى قلة كمية الماء التي تحتاجه فهي لا تحتاج

١. الى اكثر من ٣ ربات خلال موسم زراعتها وهذا يجعل المزارع التعويض عن خسارة زراعة المحاصيل التي كان يزرعها وتحتاج الى كميات كبيرة من الماء لسقيها.
٢. ان اسعار شراء المحاصيل التي اتجه المزارعون لزراعتها غير مجزية وقليلة مقارنة بتكاليف الانتاج.
٣. ارتفاع تكاليف انتاج المحاصيل الزراعية بسبب ارتفاع تكاليف عناصر الانتاج كالاسمدة وتكاليف الخدمة الزراعية.
٤. ان استمرار الجفاف قد يؤدي الى ان الكثير من المزارعين يتركون الزراعة ويتجهون الى المدن لتوفير فرص العمل والعيش لهم، مما يؤدي الى ان تتجه الدولة الى الاستيراد.
٥. اظهرت نتائج استمارات الاستبيان ان ٨٠% من المزارعين الذين شملهم البحث يعانون من قلة مياه الري الى درجة انهم يستخدمون سياراتهم الخاصة لنقل مياه الشرب لعوائلهم وحيواناتهم من مناطق بعيدة تصل الى ٢٠ كم، حيث تبين ان مناطق جنوب اليوسفية واللطيفية والحصوة وجنوب ابي غريب والرضوانية والصويرة والنهروان ينقطع عنها الماء لمدة تزيد عن سبعة اشهر مما يؤدي الى انعدام الزراعة في هذه المدة.
٦. تبين ان ٨٥% من الذين شملهم البحث تركوا جزئياً زراعة محاصيل الخضر واتجهوا لزراعة المحاصيل الحقلية وخاصة المحاصيل المقاومة للجفاف بسبب قلة مياه الري او ان الابار التي تم حفرها كانت المياه فيها مالحة او تحتوي على نسبة عالية من الكبريت بحيث لاتصلح للسقي او للشرب.
٧. المناطق التي تعاني من مشاكل قليلة في مياه الري حافظت على زراعة محاصيل الخضر وهم يشكلون نسبة لاتزيد عن ٣٠% من الذين شملتهم الدراسة وتمركزوا قرب الانهار الرئيسية.
٨. ارتفاع نسبة الملوحة في كثير من الاراضي وصعوبة استغلالها بسبب قلة المياه وهذا ما اكده ٥٥% من الذين شملتهم الدراسة.
٩. ذكر اكثر من ٦٠% من الذين شملتهم الدراسة ان اسعار شراء محاصيلهم لاتغطي تكاليف الانتاج والتسويق مما دفعهم الى زراعة محاصيل بديلة.
١٠. يقوم التسليف الخاص بدور كبير في توفير السلف للمزارعين لاجراض حفر الابار وهذا ما اكده ٤٠% من الذين شملتهم الدراسة الا ان المشكلة كانت في اقساط تسديد السلف مما يتقل كاهل المزارع.
١١. تبين ان ٧٥% من الذين شملتهم الدراسة بدأوا بزراعة محاصيل زهرة الشمس، الذرة الصفراء، السمسم والماش بدلاً من محاصيل الخضر المختلفة التي كانوا يزرعونها.

التوصيات:

١. دراسة تجارب الاخرين في مجال زراعة المحاصيل المقاومة للجفاف للاستفادة منها ونقل زراعتها للعراق.
٢. تحسين مستوى اسعار شراء المحاصيل الزراعية التي انتاجها يقل بسبب ظروف الجفاف لدعم الاستثمار في المجال الزراعي.
٣. فتح مجال الاستثمار العربي والاجنبي في مجال الزراعة ودعم الشركات الزراعية لاجل استمرارها بالعملية الانتاجية.
٤. حفر الابار الارتوازية، وأنشاء لاجل ذلك شركات متخصصة تستطيع اجراء الفحوصات على المياه المستخرجة ومدى صلاحيتها للسقي.

٥. اعداد برامج تلفازية هادفة وموجهة الى المزارعين تحثهم على زراعة المحاصيل المقاومة للجفاف واعداد خارطة زراعية على مستوى العراق تبين اماكن زراعة المحاصيل المقاومة للجفاف.

المصادر:

١. د. سعيد جواد، كامل واخرون، "انتاج المحاصيل الحقلية"، هيئة المعاهد الفنية، ١٩٨٩.
٢. مديرية زراعة كربلاء، "مشاكل مياه ابار المناطق الصحراوية" (دراسة قام بها المختصون في المديرية لدراسة مشاكل السقي من مياه الابرار حيث وجدت الدراسة ان معظم الابرار تحتوي على نسبة من الكبريت في مياهها وتختلف هذه النسب ما بين المرتفع جداً الذي لا يمكن ان يستخدم في السقي وكذلك الحال في محافظة النجف حيث وجد نفس الحال)، ٢٠٠١.
٣. الصميدعي، محمود جاسم وردينة عثمان يوسف، "الاساليب الكمية في التسويق، دار المناهج، عمان، ٢٠٠٠.
4. Russ.F.A. "Consumer evaluation of alternative products models" Publishel. Doctorate Disseratation Cainegeic Mellon, University, 1971.
٥. وزارة الزراعة: تقرير الانتاج السنوي، مكتب الاحصاء الزراعي، ٢٠٠١.
٦. الدباش واخرون، " تكاليف انتاج وتسويق الخضر"، مجلة التقني، العدد ٧٣، ٢٠٠٠.

استمارة استبيان البحث الموسوم

((تحديد اتجاهات المزارعين في زراعة المحاصيل على ضوء ظروف الجفاف التي يمر بها العراق))

ملاحظة: يرجى الاجابة بامانة وصدق على الاسئلة دون ذكر الاسم خدمة للصالح العام.

اولاً: المزارعون:

١. اسم الناحية التي تسكن فيها _____ محافظة _____
٢. مساحة الارض التي تمتلكها _____ دونم.
٣. يرجى ذكر مصدر الماء الذي تستخدمه في السقي : سيح، بالواسطة، من بئر، الرش، اخرى اذكرها
٤. اذا كان سيحاً او بالواسطة ماهي الفترة بين سقية و اخرى _____ يوم.
٥. هل تكفي كمية الماء لسقي المحاصيل التي تزرعها نعم _____ كلا _____ .
٦. اذا كان الجواب كلا، فكيف تستطيع سقي المزروعات _____
٧. اذا كان مصدر المياه هو من بئر:
 - أ. كم هو عمق البئر _____.
 - ب. ماهي واسطة سحب الماء _____ كهربائية _____ ديزل.
 - ج. ماهي نوعية المياه صالحة _____ نسبة ملوحة _____ كبريتات _____.
٨. يرجى ذكر المحاصيل التي كنت تزرعها قبل فترة الجفاف _____
٩. هل المحاصيل التي بدأت بزراعتها تتصف بالخصائص التالية:

ت	الاهمية الخصائص	تحقيق عال	تحقيق متوسط	تحقيق قليل	لاتحقق
١	قدرة المحصول على تحمل الجفاف (العطش)				
٢	تكاليف الانتاج				
٣	كمية الحاصل الناتج				
٤	الايرادات المتحققة				
٥	اسعار الشراء				
٦	امكانية خزن المحصول				
٧	تعدد استعمالات المحصول				
٨	الايرادات الثانوية من المحصول				

١٠. يرجى ذكر المشاكل التي تعاني منها زراعة المحاصيل عدا نقص مياه السقي _____

١١. ما هي برأيك المقترحات التي تعتقد بانها تساهم في حل مشاكل المزارعين.

ثانياً: اصحاب المكاتب الزراعية: (مكاتب البيع في اسواق الجملة + العلوي)

١. يرجى ذكر اسم المركز التسويقي الذي تمارس نشاطك به _____ .
٢. كم سنة وانت تمارس نشاطك كوسيط للبيع بالجملة _____ سنة.
٣. هل تغيرت المحاصيل المسوقة اليكم: نعم _____ كلا _____ .
٤. اذا كان الجواب نعم _____ فيرجى ذكر الاسباب التي تعتقد بانها كانت وراء نقص السوق من المحاصيل الى مراكز البيع بالجملة _____
_____ .
٥. هل تعتقد ان الجفاف الذي يمر به القطر هو السبب وراء النقص في المحاصيل المسوقة الى مراكز البيع بالجملة _____ .
٦. هل قدمتم سلف للمزارعين لاجل حفر ابار لسقي المزروعات: نعم _____ كلا _____ .
٧. اذا قدمتم سلف خاصة بحفر الابار فكم هو عدد المزارعين الذين استنفوا اساساً لحفر الابار _____ مزارع.
٨. هل تعتقد بان اسعار شراء المحاصيل مجزية للمزارع نعم _____ كلا _____ .
٩. اذا كان الجواب كلا فما هو رأيكم الاسباب _____
_____ .
١٠. هل تعتقد بان الخارطة الزراعية في العراق قد تغيرت بسبب الجفاف: نعم _____ كلا _____ .
١١. اذا كان الجواب نعم فما هي المحاصيل التي بدأت زراعتها تنتشر في المناطق القريبة منكم _____
_____ .
١٢. حسب رأيكم ماهي اسباب ارتفاع تكاليف الانتاج الزراعي يرجى ذكرها _____
_____ .