

تحليل جغرافي لواقع حركة النقل بالموانئ العراقية (ميناء ام قصر، ميناء خور الزبير، ميناء أبو فلوس)

مجلة كلية التربية الأساسية للعلوم التربوية والإنسانية
مجلة علمية محكمة تصدر عن كلية التربية الأساسية - جامعة بابل

تحليل جغرافي لواقع حركة النقل بالموانئ العراقية (ميناء ام قصر، ميناء خور الزبير، ميناء أبو فلوس)

م. قاسم علام كاظم

المديرية العامة للتربية في محافظة بابل

A geographical analysis of the reality of transport movement in Iraqi ports

(Umm Qasr Port, Khor Al-Zubair Port, Abu Flus Port)

Qasim Allam kadhim

General Directorate of Education in Babil Governorate

kassimalmulla@gmail.com

المخلص: -

يحتل النقل المائي أهمية كبيرة في نقل البضائع بأنواعها المختلفة ، ومن هنا جاءت أهمية البحث لمعرفة واقع حركة النقل بالموانئ العراقية (ميناء ام قصر ، ميناء خور الزبير ، ميناء ابو فلوس) لموقعها المتميز في النقل بين دول العالم المختلفة ، واهم النتائج التي توصل إليها البحث ان أغلب السفن القادمة والمغادرة اجنبية ، وقلّة عدد السفن العراقية المصدرة للبضائع ، اما من حيث الأهمية فقد احتل ميناء أم قصر المرتبة الأولى بكمية البضائع المستوردة ، بينما جاء ميناء خور الزبير بالمرتبة الاولى بالبضائع المصدرة ، وتختلف كمية ونوعية البضائع المستوردة والمصدرة من شهر لآخر.

الكلمات المفتاحية :- تحليل جغرافي ، حركة النقل ، الموانئ العراقية .

Abstract: Water transport occupies great importance in transporting goods of various types, hence the importance of research to know the reality of transport movement in Iraqi ports (Umm Qasr Port, Khor Al-Zubair Port, Abu Flus Port) for its distinguished location in transport between different countries of the world, and the most important results reached by the research Most of the ships arriving and departing are foreign, and the number of Iraqi ships exporting goods is small. In terms of importance, Umm Qasr Port ranked first in terms of the quantity of imported goods, while Khor Al-Zubair Port ranked first in terms of exported goods. The quantity and quality of imported and exported goods varies from month to month.

Key words: Geographical analysis, transportation movement, Iraqi ports.

المقدمة:

يتميز النقل المائي بأهمية كبيرة في نقل البضائع بأنواعها المختلفة، وبكميات كبيرة ولمسافات طويلة، إذ ان اغلب البضائع يتم نقلها إلى دول العالم المختلفة بالسفن للتطور الحاصل فيها.

وتحتل الموانئ العراقية موضوع البحث أهمية كبيرة لموقعها المتميز وحلقة وصل بين دول العالم المختلفة لنقل البضائع من وإلى العراق.

مشكلة البحث: تمثلت مشكلة البحث بالأسئلة الآتية:

١- ما واقع حركة النقل بالموانئ العراقية؟

٢- هل تتباين كمية البضائع من شهر لآخر؟

٣- هل تتباين كمية البضائع ونوعيتها من ميناء لآخر؟

فرضية البحث: تم صياغة فرضية البحث بالنحو الآتي:

١- تختلف حركة النقل بالموانئ العراقية بحركة السفن القادمة والمغادرة.

٢- نعم: تتباين كمية البضائع من شهر للآخر.

٣- تتباين البضائع بكميتها ونوعيتها من ميناء لآخر ومن وقت لآخر .

حدود البحث: تتحدد بالموانئ العراقية (ام قصر ، خور الزبير ، أبو

فلوس) الواقعة بين دائرتي عرض (١١، -٣٠° - ٤٠، -٣٠°) شمالاً

وخطي طول (٥٧، -٤٧° - ١٢، -٤٨°) شرقاً خريطة (١)

أما الحدود الزمانية: اعتمدت البيانات المتوفرة لسنة ٢٠٢٢ .

أهداف البحث:

١- معرفة واقع حركة النقل بالموانئ العراقية .

٢- بيان أهمية كل ميناء من حيث حركة السفن والبضائع المستوردة والمصدرة .

٣- معرفة كميات البضائع في كل شهر لسنة ٢٠٢٢ .

مبررات البحث:

١- بيان واقع الحركة في الموانئ العراقية من حيث حركة السفن والبضائع.

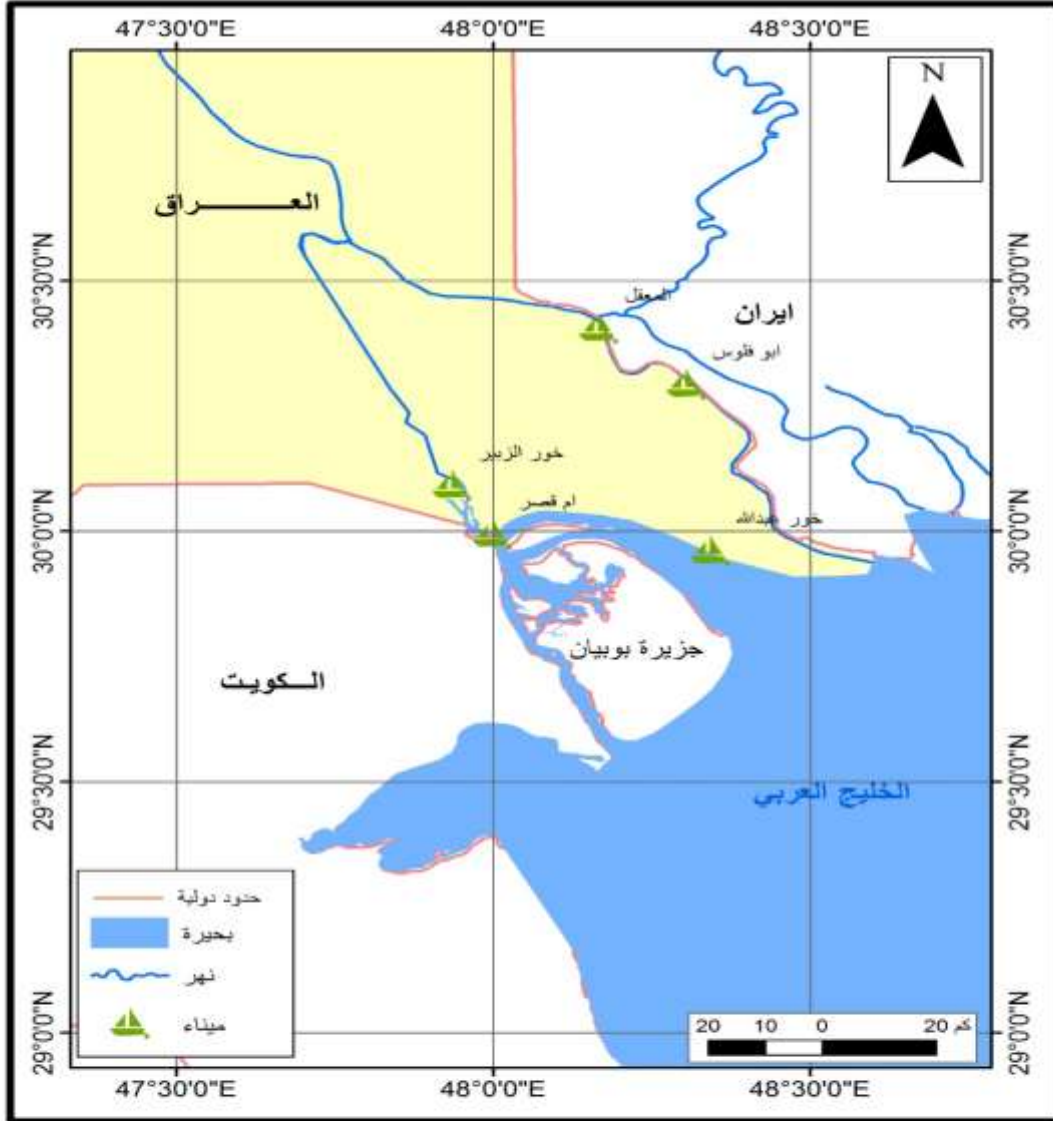
٢- معرفة كمية البضائع ونوعيتها لما لها من أهمية اقتصادية .

تحليل جغرافي لواقع حركة النقل بالموانئ العراقية (ميناء ام قصر، ميناء خور الزبير، ميناء أبو فلوس)

مجلة كلية التربية الأساسية للعلوم التربوية والإنسانية
مجلة علمية محكمة تصدر عن كلية التربية الأساسية - جامعة بابل

خريطة (١)

الموانئ العراقية (ميناء ام قصر ، ميناء خور الزبير، ميناء أبو فلوس)



المصدر : وزارة الموارد المائية، الهيئة العامة للمساحة ، قسم إنتاج الخرائط ، خريطة العراق ،١:١٠٠٠٠٠٠، ٢٠١٧.
منهجية البحث : اعتمدت على المنهج الوصفي والتحليل الاقليمي في بيان حركة السفن وكميات البضائع حسب الميناء والاشهر .

هيكالية البحث : فقد قسم البحث على مبحثين تضمن المبحث الأول واقع حركة السفن بالموانئ العراقية لسنة ٢٠٢٢ (حركة السفن القادمة والمغادرة حسب الجنسية وواقع حركة السفن القادمة والمغادرة حسب الميناء وواقع حركة السفن حسب الميناء والأشهر لسنة ٢٠٢٢، أما المبحث الثاني فقد تناول واقع نقل البضائع بالموانئ العراقية لسنة ٢٠٢٢ (كمية البضائع المستوردة والمصدرة حسب الجنسية وكمية البضائع المستوردة والمصدرة حسب الميناء ونوع البضاعة و كمية البضائع المستوردة حسب الميناء والأشهر لسنة ٢٠٢٢) وختم البحث باستنتاجات ومقترحات.

المبحث الأول : واقع حركة السفن بالموانئ العراقية لسنة ٢٠٢٢

١:١: حركة السفن القادمة حسب الجنسية لسنة ٢٠٢٢

تعد السفينة الوسيلة التي يتم بها نقل البضائع والافراد عبر البحار والمحيطات وتختلف من حيث الحجم إذ توجد السفن الكبيرة والصغيرة ^(١) وقد تطورت من حيث مادة الصنع والقوى المحركة ^(٢) وبالتالي ادت إلى زيادة كميات البضائع المنقولة ، ولحركة السفن أهمية لمعرفة أعدادها والدول القادمة منها والمغادرة اليها لما لها من مردود اقتصادي .

إذ بلغ عدد السفن القادمة إلى الموانئ العراقية لسنة ٢٠٢٢ (١٦٩٩) سفينة ^(٣) منها (٢٦) سفينة عراقية وبنسبة (١,٥%) جدول (١) والشكل (١) أما السفن العربية فقد بلغت (١١٥) سفينة وبنسبة (٦,٨%) من المجموع الكلي ، أما السفن الاجنبية فقد بلغ عددها (١٥٥٨) سفينة وبنسبة (٩١,٧%) .

جدول (١)

عدد السفن القادمة حسب الجنسية لسنة ٢٠٢٢

النسبة	عدد السفن	الجنسية
١,٥%	٢٦	عراقية
٦,٨%	١١٥	عربية
٩١,٧%	١٥٥٨	اجنبية
١٠٠%	١٦٩٩	المجموع

المصدر : "وزارة التخطيط ، الجهاز المركزي للإحصاء ، احصاء نشاط النقل المائي لسنة ٢٠٢٢".

تحليل جغرافي لواقع حركة النقل بالموانئ العراقية (ميناء ام قصر، ميناء خور الزبير، ميناء أبو فلوس)

مجلة كلية التربية الأساسية للعلوم التربوية والإنسانية
مجلة علمية محكمة تصدر عن كلية التربية الأساسية - جامعة بابل

شكل (١)

عدد السفن القادمة حسب الجنسية لسنة ٢٠٢٢



المصدر : بالاعتماد على جدول (١)

٢:١: حركة السفن المغادرة حسب الجنسية لسنة ٢٠٢٢

تتباين حركة السفن المغادرة من حيث أعدادها حسب الجنسية إذ بلغ عددها في عام ٢٠٢٢ (١١٩٩) سفينة منها (١٨٣) سفينة عراقية وبنسبة (١٥,٣%)، لتصدير النفط الخام و (١٢٢) سفن عربية وبنسبة (١٠,٢%)، جدول (٢) والشكل (٢)، أما السفن الاجنبية فقد بلغ عددها (٨٩٤) سفينة وبنسبة (٧٤,٥%) من المجموع الكلي للسفن المغادرة.

جدول (٢)

عدد السفن المغادرة حسب الجنسية لسنة ٢٠٢٢

الجنسية	عدد السفن	النسبة
عراقية	١٨٣	%١٥,٣
عربية	١٢٢	%١٠,٢
اجنبية	٨٩٤	%٧٤,٥
المجموع	١١٩٩	%١٠٠

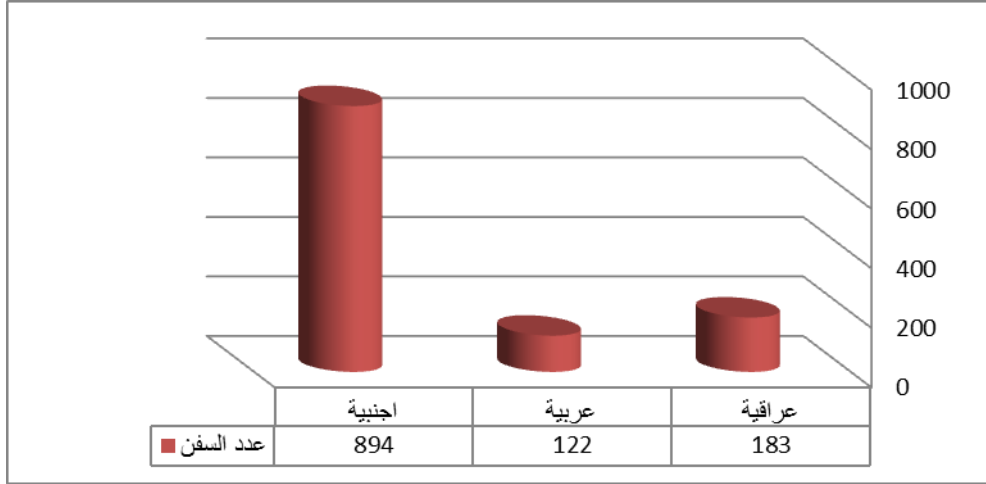
المصدر : "وزارة التخطيط، الجهاز المركزي للإحصاء، احصاء نشاط النقل المائي لسنة ٢٠٢٢".

تحليل جغرافي لواقع حركة النقل بالموانئ العراقية (ميناء أم قصر، ميناء خور الزبير، ميناء أبو فلوس)

مجلة كلية التربية الأساسية للعلوم التربوية والإنسانية
مجلة علمية محكمة تصدر عن كلية التربية الأساسية - جامعة بابل

شكل (٢)

عدد السفن المغادرة حسب الجنسية لسنة ٢٠٢٢



المصدر : بالاعتماد على جدول (٢).

٣:١ واقع حركة السفن القادمة حسب الميناء لسنة ٢٠٢٢

بلغ عدد السفن القادمة لسنة ٢٠٢٢ (١٦٩٩) سفينة وتتباين حركة السفن حسب الميناء إذ سجل ميناء أم قصر أعلى حركة للسفن القادمة والبالغه (١٠٩٠) سفينة ونسبة (٦٤,٢%) جدول (٣) والشكل (٣)، ثم جاء ميناء أبو فلوس بـ (٤٤٢) سفينة ونسبة (٢٦%)، وجاء ميناء خور الزبير بـ (١٦٧) سفينة ونسبة (٩,٨%) من المجموع الكلي للسفن القادمة لسنة ٢٠٢٢.

جدول (٣)

حركة السفن القادمة حسب الميناء لسنة ٢٠٢٢

الاسم	عدد السفن	النسبة
ميناء أم قصر	١٠٩٠	%٦٤,٢
ميناء خور الزبير	١٦٧	%٩,٨
ميناء أبو فلوس	٤٤٢	%٢٦
المجموع	١٦٩٩	%١٠٠

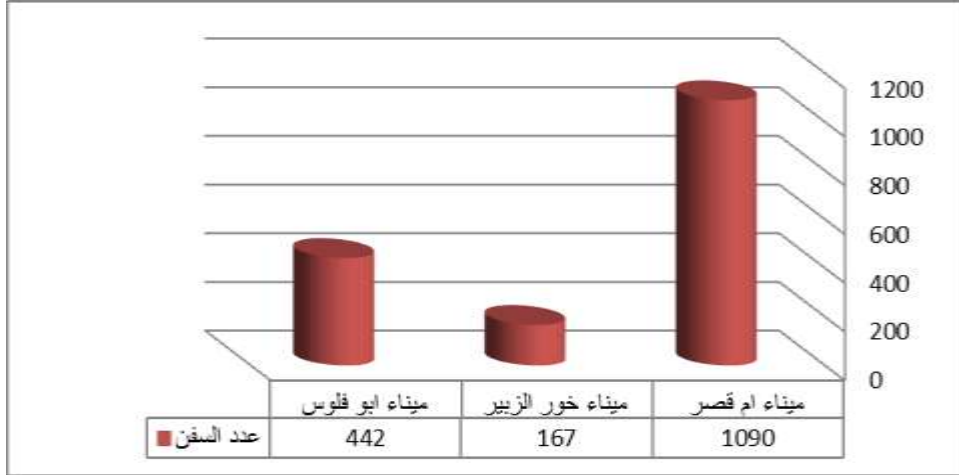
المصدر :وزارة التخطيط ، الجهاز المركزي للإحصاء ، احصاء نشاط النقل المائي لسنة ٢٠٢٢.

تحليل جغرافي لواقع حركة النقل بالموانئ العراقية (ميناء ام قصر، ميناء خور الزبير، ميناء ابو فلوس)

مجلة كلية التربية الأساسية للعلوم التربوية والإنسانية
مجلة علمية محكمة تصدر عن كلية التربية الأساسية - جامعة بابل

شكل (٣)

حركة السفن القادمة حسب الميناء لسنة ٢٠٢٢



المصدر : بالاعتماد على جدول (٣)

٤:١ : واقع حركة السفن المغادرة حسب الميناء لسنة ٢٠٢٢

بلغ عدد السفن المغادرة لسنة ٢٠٢٢ (١١٩٩) سفينة وتتباين حركة السفن حسب الميناء إذ سجل ميناء ام قصر اعلى حركة للسفن المغادرة والبالغة (٧٨٠) سفينة ونسبة (٦٥%) جدول (٤) والشكل (٤) ، ثم جاء خور الزبير بـ (٣٦٣) سفينة ونسبة (٣٠,٣%)، وجاء ميناء ابو فلوس بـ (٥٦) سفينة ونسبة (٤,٧%) من المجموع الكلي للسفن المغادرة لسنة ٢٠٢٢.

جدول (٤)

حركة السفن المغادرة حسب الميناء لسنة ٢٠٢٢

الاسم	عدد السفن	النسبة
ميناء ام قصر	٧٨٠	%٦٥
ميناء خور الزبير	٣٦٣	%٣٠,٣
ميناء ابو فلوس	٥٦	%٤,٧
المجموع	١١٩٩	%١٠٠

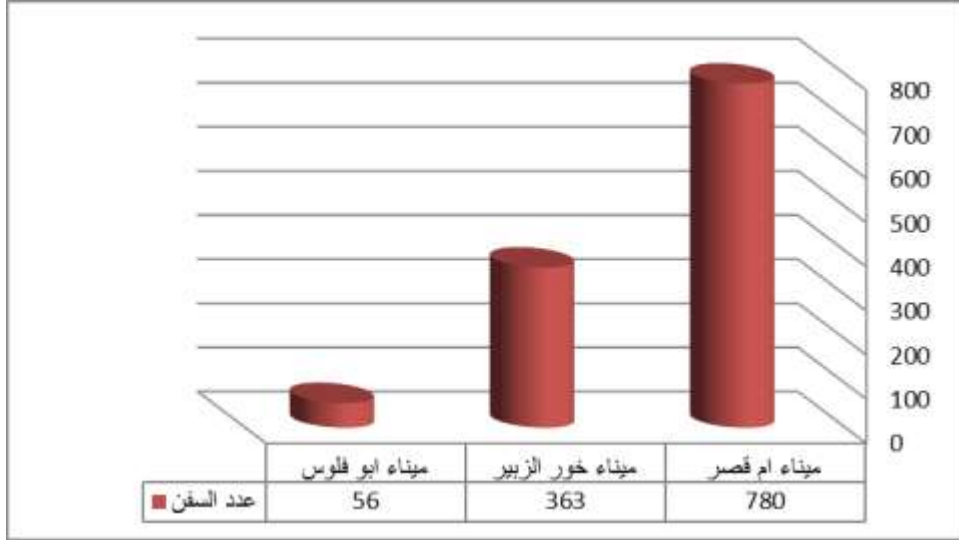
المصدر : "وزارة التخطيط ، الجهاز المركزي للإحصاء ، احصاء نشاط النقل المائي لسنة ٢٠٢٢".

تحليل جغرافي لواقع حركة النقل بالموانئ العراقية (ميناء ام قصر، ميناء خور الزبير، ميناء ابو فلوس)

مجلة كلية التربية الأساسية للعلوم التربوية والإنسانية
مجلة علمية محكمة تصدر عن كلية التربية الأساسية - جامعة بابل

شكل (٤)

حركة السفن المغادرة حسب الميناء لسنة ٢٠٢٢



المصدر : بالاعتماد على جدول (٤)

٥:١: واقع حركة السفن حسب الميناء والاشهر لسنة ٢٠٢٢

تتباين حركة السفن حسب الأشهر والميناء من وقت لآخر إذ بلغت أعلى حركة في شهر نيسان والبالغة (١٦٣) سفينة منها (٨٦) سفينة في ميناء ام قصر جدول (٥) والشكل (٥)، ثم جاء شهر كانون الاول بالمرتبة الثانية بـ (١٦٢) سفينة منها (١١٥) سفينة في ميناء ام قصر وجاء بالمرتبة الثالثة شهر ايلول بـ (١٥٧) سفينة منها (١٠٢) في ميناء ام قصر، بينما سجل شهر تموز اقل حركة للسفن والبالغة (١١٠) سفينة.

تبين مما تقدم ان ميناء ام قصر يسجل النسبة الاعلى من حركة السفن الشهرية وذلك لأهميته وكثرة البضائع المنقولة من خلاله.

جدول (٥)

حركة السفن حسب الميناء والاشهر لسنة ٢٠٢٢

الأشهر	ميناء ام قصر	ميناء خور الزبير	ميناء ابو فلوس	المجموع
كانون الثاني	٨١	١٣	٥٦	١٥٠
شباط	٨٣	١٢	٥٢	١٤٧
آذار	٧٥	١١	٥٩	١٤٥

تحليل جغرافي لواقع حركة النقل بالموانئ العراقية (ميناء ام قصر، ميناء خور الزبير، ميناء ابو فلوس)

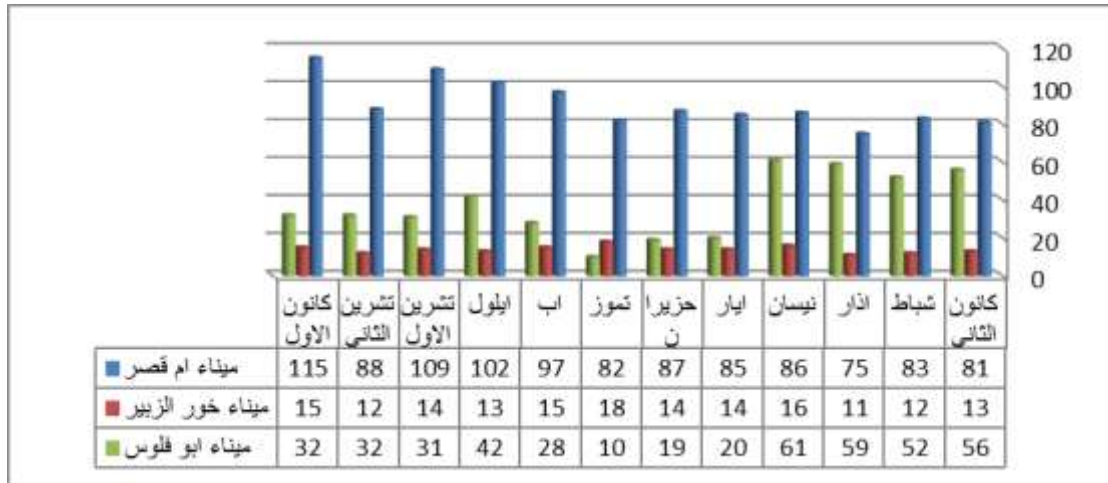
مجلة كلية التربية الأساسية للعلوم التربوية والإنسانية
مجلة علمية محكمة تصدر عن كلية التربية الأساسية - جامعة بابل

١٦٣	٦١	١٦	٨٦	نيسان
١١٩	٢٠	١٤	٨٥	ايار
١٢٠	١٩	١٤	٨٧	حزيران
١١٠	١٠	١٨	٨٢	تموز
١٤٠	٢٨	١٥	٩٧	اب
١٥٧	٤٢	١٣	١٠٢	ايلول
١٥٤	٣١	١٤	١٠٩	تشرين الاول
١٣٢	٣٢	١٢	٨٨	تشرين الثاني
١٦٢	٣٢	١٥	١١٥	كانون الاول
١٦٩٩	٤٤٢	١٦٧	١٠٩٠	المجموع

المصدر: "وزارة التخطيط، الجهاز المركزي للإحصاء، احصاء نشاط النقل المائي لسنة ٢٠٢٢".

شكل (٥)

حركة السفن حسب الميناء والاشهر لسنة ٢٠٢٢



المصدر: بالاعتماد على جدول (٥).

المبحث الثاني: واقع نقل البضائع بالموانئ العراقية لسنة ٢٠٢٢
يحتل النقل البحري أهمية كبيرة في نقل البضائع المختلفة^(٤) وهو احد ركائز التنمية الاقتصادية لدول العالم المختلفة^(٥) إذ ينقل اكثر من ثلثي

تحليل جغرافي لواقع حركة النقل بالموانئ العراقية (ميناء ام قصر، ميناء خور الزبير، ميناء أبو فلوس)

مجلة كلية التربية الأساسية للعلوم التربوية والإنسانية
مجلة علمية محكمة تصدر عن كلية التربية الأساسية - جامعة بابل

التجارة العالمية عبر البحار والمحيطات^(١) ولمعرفة كمية البضائع المستوردة والمصدرة بالموانئ العراقية فقد قسمت على النحو الآتي :

٢:١: كمية البضائع المستوردة حسب الجنسية لسنة ٢٠٢٢

بلغت كمية البضائع القادمة إلى الموانئ العراقية لسنة ٢٠٢٢ (١٩٨٥١٢٥٥) طن منها (٣٠٢٦٢٢) طن قادمة من الدول العربية ونسبة (١,٥%) من المجموع الكلي جدول (٦) والشكل (٦) ، أما البضائع الاجنبية فقد بلغت (١٩٥٤٨٦٣٣) ألف طن ونسبة (٩٨,٥%)، إذ ان اغلب كميات البضائع المستوردة تأتي من دول اجنبية .

جدول (٦)

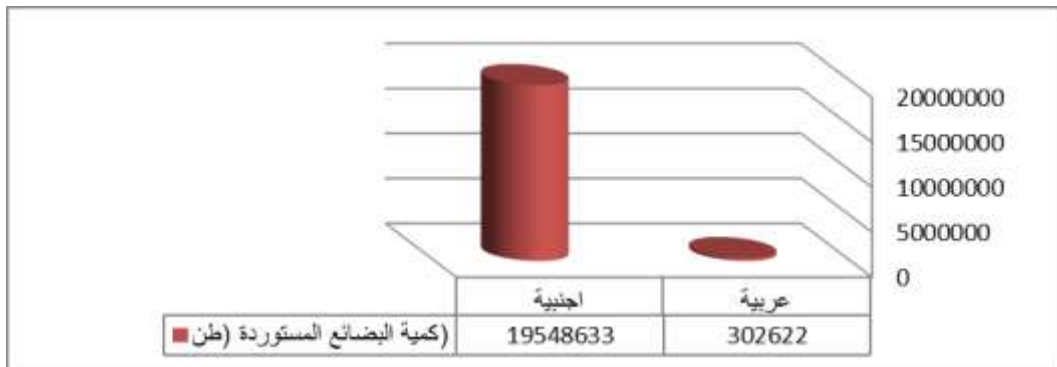
كمية البضائع المستوردة حسب الجنسية لسنة ٢٠٢٢

الجنسية	كمية البضائع المستوردة (طن)	النسبة
عربية	٣٠٢٦٢٢	١,٥%
اجنبية	١٩٥٤٨٦٣٣	٩٨,٥%
المجموع	١٩٨٥١٢٥٥	١٠٠%

المصدر: "وزارة التخطيط ، الجهاز المركزي للإحصاء ، احصاء نشاط النقل المائي لسنة ٢٠٢٢".

شكل (٦)

كمية البضائع المستوردة حسب الجنسية لسنة ٢٠٢٢



المصدر : بالاعتماد على جدول (٦)

٢:٢: كمية البضائع المصدرة حسب الجنسية لسنة ٢٠٢٢

تحليل جغرافي لواقع حركة النقل بالموانئ العراقية (ميناء ام قصر، ميناء خور الزبير، ميناء أبو فلوس)

مجلة كلية التربية الأساسية للعلوم التربوية والإنسانية
مجلة علمية محكمة تصدر عن كلية التربية الأساسية - جامعة بابل

بلغت كمية البضائع المصدرة من الموانئ العراقية لسنة ٢٠٢٢ (١١٠٦٥٥٠٤) طن منها (١٧١٢٣٨٤) طن عراقية ونسبة (١٥,٥%) من المجموع الكلي جدول (٧) والشكل (٧)، أما العربية فقد بلغت (٤٣٢٨٣) طن، أما الاجنبية فقد بلغت (٩٣٠٩٨٣٧) طن وبنسبة (٨٤,١%).

جدول (٧)

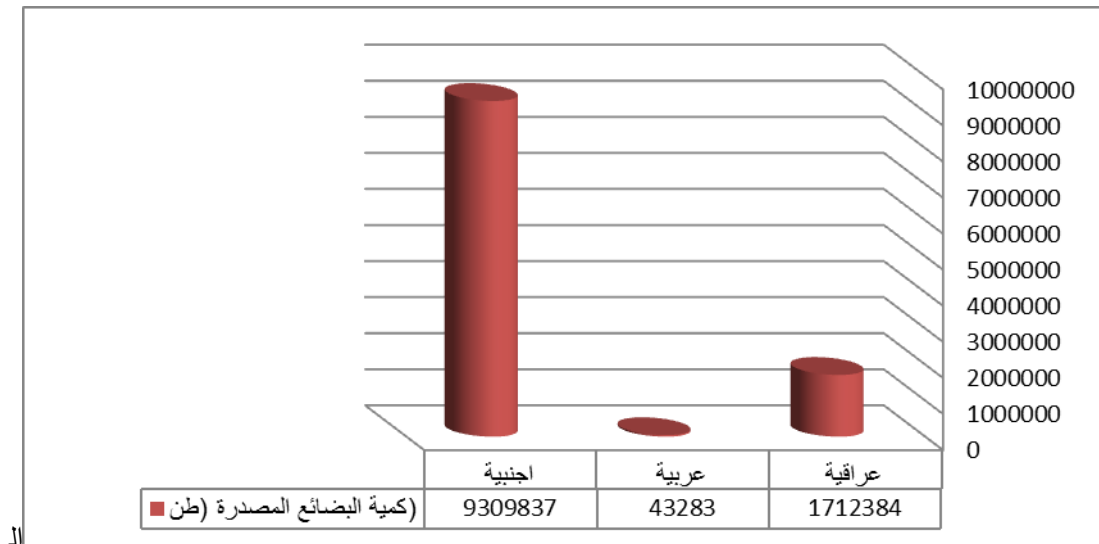
كمية البضائع المصدرة حسب الجنسية لسنة ٢٠٢٢

الجنسية	كمية البضائع المصدرة (طن)	النسبة
عراقية	١٧١٢٣٨٤	١٥,٥%
عربية	٤٣٢٨٣	٠,٤%
اجنبية	٩٣٠٩٨٣٧	٨٤,١%
المجموع	١١٠٦٥٥٠٤	١٠٠%

المصدر: "وزارة التخطيط، الجهاز المركزي للإحصاء، احصاء نشاط النقل المائي لسنة ٢٠٢٢".

شكل (٧)

كمية البضائع المصدرة حسب الجنسية لسنة ٢٠٢٢



مصدر: بالاعتماد على جدول (٧).

٣:٢: كمية البضائع المستوردة حسب الميناء ونوع البضاعة لسنة ٢٠٢٢

يتبين من الجدول (٨) والشكل (٨) أن كمية البضائع المستوردة لسنة ٢٠٢٢ (١٩,٨٥١,٢٢٥) طن واحتل ميناء ام قصر المرتبة الاولى بكمية البضائع المستوردة والبالغة (١٣,٤٣٨,٠٤٠) طن ونسبة (٦٧,٧%) ، وجاء ميناء خور الزبير بالمرتبة الثانية بكمية بلغت (٥,١١٠,٨٤٩) طن ونسبة (٢٥,٧%) ، ثم جاء ميناء ابو فلوس بكمية بلغت (١,٣٠٢,٣٦٦) طن ونسبة (٦,٦%) .

أما من حيث نوعية البضائع فقد احتلت الحاويات المرتبة الاولى بكمية بلغت (٧,٤٠٧,٤٦٧) طن ونسبة (٣٧,٣%) من المجموع الكلي للبضائع المستوردة ، ثم جاء البنزين بكمية (٣,٦٨٠,٨٤٠) طن ونسبة (١٨,٥%) ، ثم جاء الرز ثالثاً بكمية (١,٦٠٧,٢٦٩) طن ونسبة (٨%) وجاء الكونكريت بالمرتبة الاخيرة بكمية (٢٧٩) طن.

جدول (٨)

كمية البضائع المستوردة حسب الميناء لسنة ٢٠٢٢

كمية البضائع المستوردة ب (الطن)			نوع البضاعة
ميناء ابو فلوس	ميناء خور الزبير	ميناء ام قصر	
١٣٨٤٢٧	-	٧٢٦٩٠٤٩	حاويات
-	-	٩٠٥٤٦٧	متنوعة
-	٢٨٩٢٢	٩٤٣٤٢	انابيب
-	-	٢٠٥٨٠٠	فول الصويا
-	-	٨٣٨٠٠	ستيل
-	-	-	تنكر
-	-	١٦٣٨٦١	خشب
-	-	٣١٥٩٢٥	ذرة صفراء
-	-	١٠٤٤٢	ثيران
-	٣٥٥٠	٤١٤٥٣	اليات
-	-	١٦٠٧٢٦٩	رز
-	١٣٦٥	٤٢٤٩	حديد

تحليل جغرافي لواقع حركة النقل بالموانئ العراقية (ميناء ام قصر، ميناء خور الزبير، ميناء ابو فلوس)

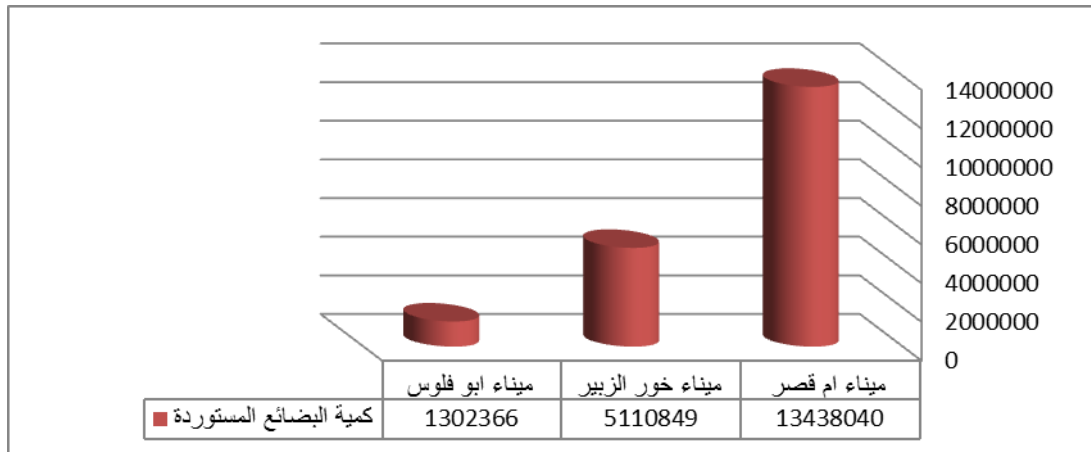
مجلة كلية التربية الأساسية للعلوم التربوية والإنسانية
مجلة علمية محكمة تصدر عن كلية التربية الأساسية - جامعة بابل

-	-	١٢٩٥٧٧٠	سكر
-	-	١٢٤٠٠٧	يوريا
١١٥٢٨٣٨	-	١٣٤٦١٨	كلنكر
-	-	٥٠٨١٤٢	حنطة
-	-	٦٧٣٨٤٦	زيت خام
-	-	-	شيش حديد
١١١٠١	٣٦٨٠٨٤٠	-	بنزين
-	٢٧٩	-	كونكريت
-	١٦٥١٦٧	-	كيروسين
-	١٢٠٧١٢٧	-	زيت الغاز
-	٧٨٠٣	-	سمنت
-	١٥٧٩٦	-	سمنت بار
١٣٠٢٣٦٦	٥١١٠٨٤٩	١٣٤٣٨٠٤٠	المجموع

المصدر: "وزارة التخطيط، الجهاز المركزي للإحصاء، احصاء نشاط النقل المائي لسنة ٢٠٢٢".

شكل (٨)

كمية البضائع المستوردة حسب الميناء لسنة ٢٠٢٢



المصدر: بالاعتماد على جدول (٨)

٤:٢: كمية البضائع المصدرة حسب الميناء ونوع البضاعة لسنة

٢٠٢٢

يتبين من الجدول (٩) والشكل (٩) أن كمية البضائع المصدرة لسنة ٢٠٢٢ (١١,٠٦٥,٥٠٤) طن واحتل ميناء خور الزبير المرتبة الاولى بكمية

البضائع المصدرة والبالغة (٧,٠٨٥,٨٧٤) طن ونسبة (٦٤%) ، أما ميناء ام قصر جاء بالمرتبة الثانية بكمية بلغت (٣,٩٧٩,٦٣٠) طن ونسبة (٣٦%).

أما من حيث نوعية البضائع فقد احتل زيت الوقود المرتبة الاولى بكمية بلغت (٥,٧٣٨,٧٣٩) طن ونسبة (٥١,٩%) من المجموع الكلي للبضائع المصدرة ، ثم جاءت تصدير مشتقات بكمية (٣,٤٣١,٠٥١) طن ونسبة (٣١%) ، ثم جاء النفطالين ثالثاً بكمية (٨٢٣,٣١١) طن ونسبة (٧,٥%) وجاء كمية التمور المصدرة بالمرتبة الاخيرة بكمية (٢٢٠١) طن.

جدول (٩)

كمية البضائع المصدرة حسب الميناء لسنة ٢٠٢٢

كمية البضائع ب (الطن)			نوع البضاعة
المجموع	ميناء خور الزبير	ميناء ام قصر	
٣٨٣٦٢٤	-	٣٨٣٦٢٤	منتوج وطني
٣٤٣١٠٥١	-	٣٤٣١٠٥١	تصدير مشتقات
١٥٣٣٨٧	-	١٥٣٣٨٧	تصدير كبريت
٥٤٣٥	-	٥٤٣٥	تجهيز البواخر بالوقود
٦١٣٣	-	٦١٣٣	مولاس
١١٩٦٤	١١٩٦٤	-	اسفلت
٨٣٢٣١١	٨٣٢٣١١	-	نفثالين
٥٧٣٨٧٣٩	٥٧٣٨٧٣٩	-	زيت الوقود
٥٦٧١	٥٦٧١	-	زيوت
٤٥٤٠	٤٥٤٠	-	اعواد كبريت
٤٧٩٦٨٧	٤٧٩٦٨٧	-	فلانكوت
١٠٧٦١	١٠٧٦١	-	بنزين طبيعي
٢٢٠١	٢٢٠١	-	تمر
١١٠٦٥٥٠٤	٧٠٨٥٨٧٤	٣٩٧٩٦٣٠	المجموع

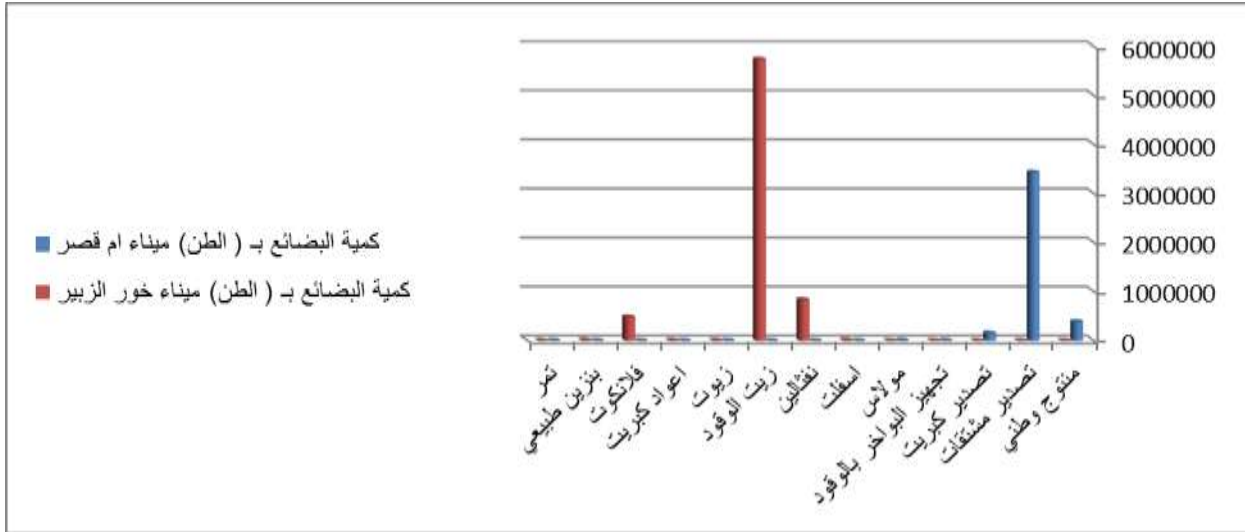
المصدر : "وزارة التخطيط ، الجهاز المركزي للإحصاء ، احصاء نشاط النقل المائي لسنة ٢٠٢٢".

تحليل جغرافي لواقع حركة النقل بالموانئ العراقية (ميناء ام قصر، ميناء خور الزبير، ميناء أبو فلوس)

مجلة كلية التربية الأساسية للعلوم التربوية والإنسانية
مجلة علمية محكمة تصدر عن كلية التربية الأساسية - جامعة بابل

شكل (٩)

كمية البضائع المصدرة حسب الميناء لسنة ٢٠٢٢



المصدر: بالاعتماد على جدول (٩).

٥:٢: كمية البضائع المستوردة حسب الميناء والاشهر لسنة ٢٠٢٢

تتباين كمية البضائع المستوردة حسب الاشهر جدول (١٠) والشكل (١٠)، إذ بلغت كميتها (١٩,٨٥١,٢٥٥) طن، وسجل أعلى كمية للبضائع في شهر كانون الاول والبالغه (٢,١٩٩,٤٧٤) طن ونسبة (١١%)، أما شهر نيسان فقد احتل المرتبة الثانية والبالغه (١,٧٩١,٤٩٦) طن ونسبة (٩%)، أما شهر تشرين الاول احتل المرتبة الثالثة بكمية بلغت (١,٧٧٨,٠٠٥) طن ونسبة (٨,٩%)، ثم جاءت بقية الاشهر الاخرى، إذ سجلت اقل كمية للبضائع المستوردة في شهر تشرين الثاني والبالغه (١,٣٥٢,٩٠٥) طن ونسبة (٦,٨%) من المجموع الكلي للبضائع المستوردة.

تحليل جغرافي لواقع حركة النقل بالموانئ العراقية (ميناء ام قصر، ميناء خور الزبير، ميناء ابو فلوس)

مجلة كلية التربية الأساسية للعلوم التربوية والإنسانية
مجلة علمية محكمة تصدر عن كلية التربية الأساسية - جامعة بابل

جدول (١٠)

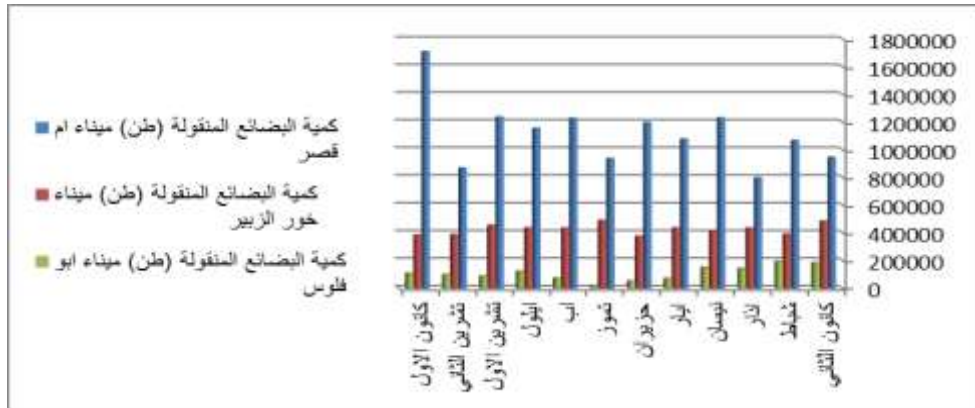
كمية البضائع المستوردة حسب الميناء والاشهر لسنة ٢٠٢٢

كمية البضائع المنقولة (طن)				الأشهر
المجموع	ميناء ابو فلوس	ميناء خور الزبير	ميناء ام قصر	
١٦١٢٧٣٦	١٨٤٢٥٨	٤٨٣٦٧٣	٩٤٤٨٠٥	كانون الثاني
١٦٥٢٥٢٥	١٩٤٠٢٨	٣٩١٥١٨	١٠٦٦٩٧٩	شباط
١٣٧٢٦١٩	١٤٢٦٧٥	٤٣٣٤٣٥	٧٩٦٥٠٩	اذار
١٧٩١٤٩٦	١٥١١٥٦	٤١١٣٠٧	١٢٢٩٤٨٣	نيسان
١٥٨١٦٢٣	٧٠٦٧٢	٤٣٤٦٥٩	١٠٧٦٢٩٢	ايار
١٦٢١٨٣٨	٥٢١٦٥	٣٧٤٤٣٣	١١٩٥٢٤٠	حزيران
١٤٤٣٨١٥	١٨٧٦٧	٤٨٨٩١٣	٩٣٦١٣٥	تموز
١٧٣٢٨٨١	٧١٨٢٠	٤٣٤٠٥٦	١٢٢٧٠٠٥	اب
١٧١٠٨٨٨	١٢٢٤٠٨	٤٣٤٤٤٥	١١٥٤٠٣٥	ايلول
١٧٧٨٠٠٥	٨٨٠٨٨	٤٥٣٩٤٩	١٢٣٥٩٦٨	تشرين الاول
١٣٥٢٩٠٥	٩٨٥٥٨	٣٨٧٤٨٧	٨٦٦٨٦٤	تشرين الثاني
٢١٩٩٤٧٤	١٠٧٧٧١	٣٨٢٩٧٨	١٧٠٨٧٢٥	كانون الاول
١٩٨٥١٢٥٥	١٣٠٢٣٦٦	٥١١٠٨٤٩	١٣٤٣٨٠٤٠	المجموع

المصدر: "وزارة التخطيط، الجهاز المركزي للإحصاء، احصاء نشاط النقل المائي لسنة ٢٠٢٢".

شكل (١٠)

كمية البضائع المستوردة حسب الميناء والاشهر لسنة ٢٠٢٢



المصدر: بالاعتماد على جدول (١٠).

تحليل جغرافي لواقع حركة النقل بالموانئ العراقية (ميناء ام قصر، ميناء خور الزبير، ميناء أبو فلوس)

مجلة كلية التربية الأساسية للعلوم التربوية والإنسانية
مجلة علمية محكمة تصدر عن كلية التربية الأساسية - جامعة بابل

الاستنتاجات

- ١- أظهر البحث ان اغلب السفن القادمة للموانئ العراقية اجنبية وبنسبة (٩١,٧%) من المجموع الكلي للسفن القادمة.
- ٢- قلة عدد السفن العراقية المغادرة والمحملة بالبضائع إذ تشكل نسبة (١٥,٣%) من مجموع السفن المغادرة.
- ٣- جاء ميناء ام قصر بالمرتبة الاولى من حيث كمية البضائع المستوردة ونسبة (٦٧,٧%) ثم جاء ميناء خور الزبير وأبو فلوس.
- ٤- تتباين كمية البضائع المستوردة من حيث نوعيتها، إذ شكل الحاويات المرتبة الاولى بنسبة (٣٧,٣%) ثم البنزين بنسبة (١٨,٥%) وجاء الرز ثالثاً بنسبة (٨%) من المجموع الكلي للبضائع المستوردة .
- ٥- توصل البحث أن زيت الوقود يشكل (٥١,٩%) من كمية البضائع المصدرة ، ثم جاء تصدير المشتقات بنسبة (٣١%) ، ثم جاءت البضائع الاخرى وسجلت كمية التمر المصدرة بالمرتبة الاخيرة بنسبة (٠,٠١%) .
- ٦- احتل ميناء خور الزبير المرتبة الاولى بكمية البضائع المصدرة وبنسبة (٦٤%) ، ثم جاء ميناء ام قصر .
- ٧- توصل البحث إلى تباين حركة السفن الشهرية (المصدرة) إذ سجل شهر تموز أعلى حركة بـ (١٠٦) سفينة ، أما شهر كانون الاول فقد سجل أقل حركة بـ (٩٢) سفينة لكل شهر.
- ٨- تباينت حركة السفن الشهرية (المستوردة) إذ سجل شهر نيسان أعلى حركة بـ (١٦٣) سفينة ، اما شهر ايار فقد سجل أقل حركة بـ (١١٩) سفينة لكل شهر.
- ٩- تباينت كمية البضائع من شهر لآخر إذ سجل شهر كانون الاول اعلى كمية للبضائع المستوردة وبنسبة (١١%) من المجموع الكلي ، بينما سجل شهر تشرين الثاني اعلى كمية للبضائع المصدرة وبنسبة (١٠,١%) من المجموع الكلي

تحليل جغرافي لواقع حركة النقل بالموانئ العراقية (ميناء ام قصر، ميناء خور الزبير، ميناء ابو فلوس)

مجلة كلية التربية الأساسية للعلوم التربوية والإنسانية
مجلة علمية محكمة تصدر عن كلية التربية الأساسية - جامعة بابل

المقترحات:

- ١- زيادة عدد السفن العراقية الناقلة للبضائع المستوردة والمصدرة ، لتحقيق إيرادات مالية تسهم في تطور النقل المائي.
- ٢- تطوير النقل المائي لموقع العراق الجغرافي الحيوي والرابط بين دول العالم المختلفة وجعل العراق ممراً لطرق النقل .
- ٣- تقليل عدد السفن الاجنبية المشاركة والاعتماد على السفن العراقية .
- ٤- تطوير مينائي خور الزبير وام قصر لأن اغلب البضائع يتم تصديرها من خلالهما.

المصادر

- ١- سعيد عبده ، جغرافية النقل مغزاها وممرها ، مكتبة الانجلو المصرية، القاهرة ، ٢٠١٠ ، ص٣٥٤.
- ٢- فضل ابراهيم الاجواد ، المدخل إلى جغرافية النقل ،الدار العربية لنشر والتوزيع ، القاهرة ، ص١٦٥-١٦٨.
- ٣- وزارة التخطيط ، الجهاز المركزي للإحصاء ، احصاء نشاط النقل المائي لسنة ٢٠٢٢ .
- ٤- مجيد ملوك السامرائي ، جغرافية النقل المتقدمة للدراسات العليا ، ط١ ، المكتبة المركزية جامعة تكريت ، ٢٠١٤ ، ص٥٩.
- ٥- صلاح مهدي الزياي ،ضحى لعبيبي السدخان ، جغرافية النقل والتجارة الدولية ، ط١ ، مطبعة النباهة ميسان ، ٢٠١٩ ، ص١٨٢.
- ٦- مجيد ملوك السامرائي ، جغرافية النقل والتجارة الدولية ، ط١ ، المكتبة المركزية جامعة تكريت ، ٢٠١٤ ، ص٧٧.