



أثر الزيادة السكانية في محافظة واسط على البطالة ومشاريع التنمية

(دراسة في جغرافية السكان)

م. د قاسم محمد عبد

وزارة التربية/ مديرية تربية – واسط

البريد الالكتروني kasimabeed10000@gmail.com

تاريخ الاستلام : 2021-06-05

تاريخ القبول : 2021-06-25

المستخلص

يدرس البحث الواقع السكاني في محافظة واسط من حيث الحجم والنمو والتوزيع في المدة (1997-2020) م للكشف عن طبيعة معدلات النمو السكانية المرتفعة التي تؤثر حجم سكاني متزايد باستمرار وبيان التوزيع السكاني بين الوحدات الادارية وبين الحضر والريف ومدى وتأثير ذلك على البطالة وخطط التنمية ، وقد تبين ان عدد سكان محافظة واسط قد بلغ (1452007) في عام 2020 بعد ان كان (783614) عام 1997 وبمعدل نمو (3,1%) ، ويتركز السكان بشكل واضح في قضاء الكوت ، ووصلت معدلات البطالة بين السكان الى (10,8) عام 2016م ، ولم تنجح الحكومة المحلية في تغطية العجز الحاصل في معظم الخدمات المجتمعية فقد تبين ان العجز في المدارس الابتدائية بلغ (495) مدرسة ، اما في الجانب الصحي فالمحافظة بحاجة الى (80) مركز صحي

الكلمات المفتاحية:- الزيادة السكانية- النمو السكاني- البطالة - التنمية



The Impact of Population Increase in Wasit Governorate on Unemployment and Development Projects (Study in Population Geography)

Qasim Mohammed Abed

Ministry of Education General Directorate of Wasit

Education

Receipt date: 2021-06-05

Date of acceptance 2021-06-25

Abstract

The research studies the demographic reality in Wasit Governorate in terms of size, growth, and distribution in the period (1997-2020) to reveal the nature of high population growth rates that indicate an ever-increasing population size and the demographic distribution between administrative units and between urban and rural areas and the impact of this on unemployment and development plans. It was found that the population of Wasit Governorate reached (1452007) in 2020 after it was (783614) in 1997 with a growth rate of (3.1%), and the population is clearly concentrated in Al Kut district, and unemployment rates among the population reached (10.8) In 2016, the local government did not succeed in covering the deficit in most community services, as it was found that the deficit in primary schools reached (495) schools, but on the health side, the governorate needs (80) health centers.

المقدمة

تعد مسألة الزيادة السكانية غير المدروسة في الوقت الراهن تحدياً كبيراً لأي دولة سواء كانت متقدمة او نامية ، فهناك حقائق مقلقة ودامغة لا يمكن تجاهله عن حقيقة المشكلة السكانية في العالم هذا اليوم ، وحتى نعي خطورة هذه المشكلة ومشروعية هذا الاهتمام يكفيننا ان نشير الى ان سكان العالم في عام 1950 كان (2,6) مليار نسمة وصل الى (6) مليار عام 1999 ومن المتوقع ان يصل الى (10) مليار عام 2050 ، وتبرز مشكلة الزيادة السكانية الحالية والمستقبلية كونها تتركز في الدول النامية لتهدد استقرارها السياسي والاجتماعي والاقتصادي ، فالزيادة السكانية غير المدروسة تفرض تحديات كبيرة على البيئة والموارد وخطط التنمية المعدة لتوفير احتياجات السكان من تعليم وصحة وعمل وغيرها من الخدمات ، وعليه لا بد ان ترتبط حركة السكان ومشاريع التنمية الاقتصادية والاجتماعية ارتباطاً وثيقاً لتنعكس نتائجها على رفاهية السكان فهم الوسيلة والهدف من اي مشروع تنموي ، وعندها تبرز بوضوح العلاقة بين السكان والتنمية .

لم ينجح العراق ومنه محافظة واسط في ظل ارتفاع معدلات النمو السكاني وضع خطط تنموية فاعلة ومشاريع اقتصادية كفؤة قادرة على استثمار الموارد الطبيعية وتحريك عجلة الاقتصاد بجميع محاورها لغرض توفير فرص عمل حقيقية وزيادة الدخل القومي لينعكس كل ذلك على المستوى المعيشي للفرد ، بل اكتفى بالاعتماد على صادرات النفط فقط التي باتت اسعاره رهينة السياسات العالمية ، فضلا عن استمرار الزيادة السكانية بشكل مستمر ، ومن هنا ظهرت ملامح المشكلة السكانية في العراق جلبيه اثرت على نوعية الحياة ورفاهيتها بالنسبة للأفراد .

يهدف البحث الى التعرف على حجم السكان في محافظة واسط وبيان مدى تطور النمو السكاني ضمن مدة زمنية محددة ودور الزيادات السكانية في تقادم مشاكل البطالة وتعثر خطط التنمية .

أهمية البحث

تعد مسألة تزايد السكان من المسائل المعقدة والمتشابكة في الدول النامية ومنها العراق ومحافظة واسط بالخصوص حيث يؤدي النمو المتزايد للسكان مع انخفاض الناتج القومي الى تقادم مشكلة الفقر وعرقلة مسارات التنمية لاسيما في المرحلة التي يمر بها العراق اذ يشهد غياب سياسة سكانية واضحة وتلكؤ معظم المشاريع الاقتصادية ، ومن هنا تأتي اهمية هذا البحث في مجال السكان لتحديد تأثيرهم على التنمية ومعالجة مشكلة التزايد السكاني من اجل ايجاد حالة التوازن بين السكان والتنمية الاقتصادية والبشرية .

أهداف البحث

يسعى البحث لمعرفة الواقع السكاني في المحافظة من حيث الحجم والنمو والتوزيع الجغرافي ومدى تأثير التزايد السكاني الحاصل على البطالة والتشغيل وخطط التنمية وتقديم الخدمات المجتمعية العامة للوصول لحياة افضل للسكان .

مشكلة البحث

تعد المشكلة في البحوث الجغرافي هي النواة الاساسية التي تشكل انطلاقة الباحث الاجابة عنها (خصباك و المياح 1989، 273). وتتمحور المشكلة الرئيسة للبحث حول الاسئلة الاتية :- ما حجم السكان في محافظة واسط ؟ ما هي معدلات النمو السنوي للسكان ؟ ما حجم البطالة بين السكان ؟ هل اثرت الزيادة في اعداد السكان على معايير التنمية ؟

فرضية البحث

يفترض البحث ان حجم السكان اخذ بالتزايد وبوتائر متسارعة نتيجة ارتفاع معدل النمو السكاني ، كما يفترض البحث ان هنالك تزايد في عدد العاطلين نتيجة لدخول فئات جديدة من السكان سنوياً لسوق العمل ، ويفترض ايضا ان تلك الزيادات السنوية في عدد السكان تؤثر على خطط التنمية وعلى طبيعة الخدمات المقدمة للسكان .

منهجية البحث

أعتمد المنهج الوصفي التحليلي لدراسة الواقع السكاني في المحافظة حجماً ونموً وتوزيعاً ، فضلا عن استعمال بعض الاساليب الكمية ومنها الدرجة المعيارية ، كما اعتمد الباحث على بيانات الجهاز المركزي للإحصاء وتكنولوجيا المعلومات و بيانات مديرية تربية واسط و دائرة صحة واسط ، قسم البحث لثلاث محاور جاء في المحور الاول دراسة حجم السكان في محافظة واسط ، اما المحور الثاني فقد تناول العاطلون عن العمل ومعدلات النشاط الاقتصادي وواقع البطالة في المحافظة ، في حين خصص المحور الثالث لدراسة خطط التنمية وتم التركيز على خدمات الاسكان والتربية والصحة وخنمت الدراسة بمجموعة من النتائج والتوصيات.

الحدود المكانية والزمانية

البعد المكاني للبحث شمل اقصية محافظة واسط متضمنة نواحيها التابعة لها واعطيت بعض النواحي صفة الاقصية في السنوات الاخيرة بعد تحويلها من قبل الحكومة المحلية بموافقة وزارة التخطيط ، تقع محافظة واسط في الجزء الشرقي من المحافظات الوسطى من العراق ، يلاحظ الخريطة (1) اذ انها تقع بين دائرتي عرض (10⁻ 32^o - 30⁻ 33^o) شمالا



وخطي طول (40° - 44° - 46°) شرقاً ، اما البعد الزمني فقد تناول البحث السكان في المدة بين عامي (1997 - 2020) م من حيث السكان . اما البطالة فقد اعتمدت نتائج عام 2016 لعدم توفر البيانات في وزارة التخطيط بهذا الخصوص .

المحور الاول :- النمو السكاني في محافظة واسط للمدة (1987 - 2020 م)

أولاً:- مفهوم نمو السكان

يقصد من نمو السكان هو التغير الكمي في عدد السكان سواء كان هذا التغير باتجاه الزيادة او النقصان يطلق عليه نمو السكان Growth (سهاونة 2003، 15) ، ويحدث نمو السكان في اي مجتمع نتيجة لحركتين هما الحركة الطبيعية الحاصلة بفعل حركة المواليد والوفيات والحركة المكانية

(الهجرة) وهي حركة الوافدين والنازحين . (السعدي 2002)

نالت مسألة نمو السكان وتزايد اعدادهم اهتمام الباحثين لما لها من اثر بارز في مختلف الجوانب السياسية والاقتصادية والاجتماعية وقد استخدمت العديد من المقاييس والطرق الرياضية والمنطقية لقياس نمو السكان سواء من قبل الامم المتحدة او المهتمين بالشأن الجغرافي .

خريطة (1)



المصدر :- الباحث بالاعتماد على . جمهورية العراق ، وزارة الموارد المائية ، الهيئة العامة للمساحة، خريطة

محافظة واسط الادارية ، مقياس الرسم 1:500000 .

ثانيا :- تطور السكان في محافظة واسط للمدة (1987 - 2020 م)

يتمثل النمو السكاني سواء كان في حالته الموجبة أم السالبة بمتغيرات ثلاثة هي المواليد والوفيات ايضا الهجرة الصافية

(العيسوي 2005، 255) .

يظهر من جدول (1) وشكل (1) ان حجم سكان محافظة واسط بلغ (546676) نسمة في عام 1987 ارتفع الى (783614)

نسمة في عام 1997 وبمعدل نمو سنوي بلغ (3,6%) واستمر عدد سكان المحافظة بالزيادة حيث وصل الى (1064950)



نسمة في عام 2007 وبمعدل نمو سنوي بلغ (3,1%) وواصل عدد السكان بالارتفاع ليصل في عام 2020 الى (1452007) نسمة وبنسبة نمو بلغت (2,4%) .

ويلاحظ مما سبق ان سكان محافظة واسط شهدت نمواً كبيراً في عدد السكان في المدة (1987-2020م) فبعد ان كان عدد سكان المحافظة (546676) نسمة في عام 1987 ارتفع الى (1452007) نسمة مما يعني ان عدد السكان قد ارتفع الى ثلاثة اضعاف تقريباً في 33 عام فقط في حين لم يتضاعف سكان العراق سوى (1,5) في المدة نفسها . وهذا ان دل على شيء انما يدل على ان معدلات النمو السنوي مرتفعة تفوق معدلات النمو على حتى مستوى العراق حيث بلغت في المدة (1987-2020) نحو (3,1%) (جمهورية العراق ، وزارة التخطيط ، الجهاز المركزي للإحصاء ، 2020).

ثالثاً: - التوزيع العددي والنسبي لسكان محافظة واسط للمدة (1997-2020) م

يعكس التوزيع العددي بصورة عامة الاعداد المطلقة للسكان موزعين على اقصية محافظة واسط وهو مؤشر رقمي له دلالة اولية على حجم السكان في الوحدات الادارية ، وان هذه البيانات تضع بين يدي المخططين المؤشرات الضرورية من اجل توفير الخدمات الاساسية (زيني 1990 ، 88)

جدول (1)

سكان محافظة واسط للمدة (1987-2020م)

المدة	عدد السكان في التعداد الاول	عدد السكان في التعداد الثاني	معدل النمو
1997-1987	546676	783614	3,6
2007-1997	783614	1064950	3,1



2,4	1452007	1064950	2020-2007
3,1	1452007	546676	2020-1987

المصدر : الباحث بالاعتماد على 1- جمهورية العراق ، وزارة التخطيط الجهاز المركزي للإحصاء ،

نتائج تعداد السكان لسنة 1987 و 1997 في محافظة واسط ، جدول (22) .

2- جمهورية العراق ، وزارة التخطيط ، الجهاز المركزي للإحصاء وتكنولوجيا المعلومات ،

تقديرات السكان لعام 2007 و 2020م .

أما التوزيع النسبي فتظهر أهميته من توضيح البيانات وتبسيطها وتبسيط صورة توزيع السكان بالنسبة للوحدات الادارية (

Murdock and others 2006, 34).

يتباين حجم سكان محافظة واسط حسب الاقضية ، حيث تبين من جدول (2) ان قضاء الكوت احتل المرتبة الاولى في

الاعوام الثلاثة (1997 و 2007 و 2020) م حيث بلغ عدد السكان (287521 و 387350 و 570430) نسمة وبنسبة بلغت

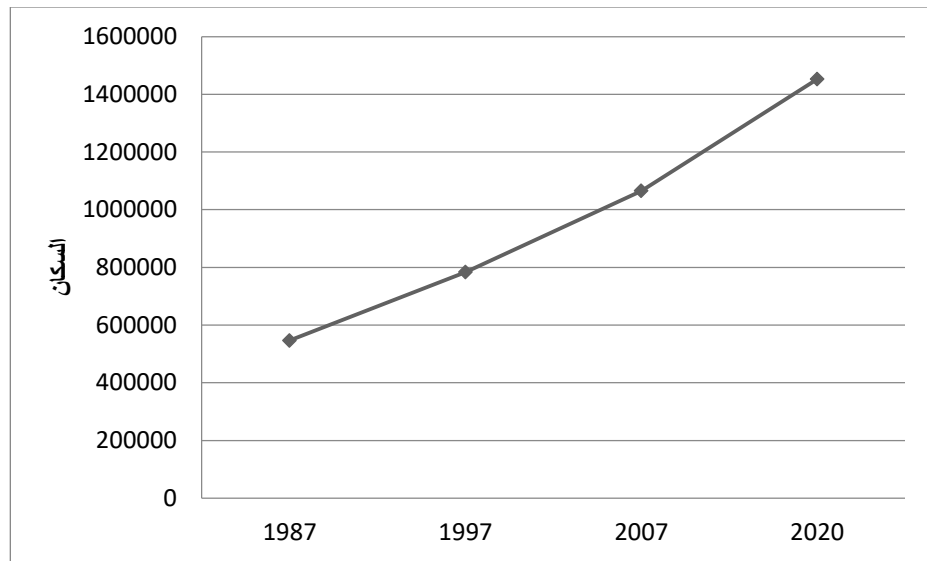
(36,6% و 36,4% و 39,3%) على التوالي . ان هذا الارتفاع المتواصل في عدد سكان قضاء الكوت لاسيما مركز القضاء

بسبب كونه المركز الاداري والاقتصادي والتجاري للمحافظة ومن الطبيعي ان تتجه الهجرة الريفية وغيرها نحوه فضلا عن الزيادة

الطبيعية للسكان .

شكل (1)

سكان محافظة واسط للمدة (1987-2020م)



المصدر :- الباحث اعتماداً على جدول (1).

اما المرتبة الثانية فقد كانت لقضاء الصويرة في عامي 1997 و 2007 حيث بلغ عدد السكان في القضاء (136455 و 184488) نسمة وبنسبة بلغت (17,4% و 17,3%) على التوالي من مجموع سكان المحافظة ، اما في عام 2020 فقد احتل مركز قضاء العزيزية المرتبة الثانية حيث بلغ عدد السكان (219176) نسمة وبنسبة بلغت (15,1%) ، اما المرتبة الاخيرة في الاعوام الثلاثة 1997 و 2007 و 2020 فقد كانت لقضاء بدره حيث بلغ عدد السكان (16461 ، 22498 ، 30453) نسمة وبنسبة بلغت (2,1%) من مجموع سكان المحافظة للمدة ذاتها .

جدول (2)

توزيع سكان محافظة واسط حسب الوحدات الإدارية لسنوات 1997 و 2007 و 2020 م .

2020		2007		1997		الوحدات الإدارية
المرتبة	%	العدد	المرتبة	%	العدد	
1	39,3	570430	1	36,4	387350	قضاء الكوت
5	8,4	122318	5	13,5	143981	قضاء النعمانية
4	9,8	142896	3	15,4	163696	قضاء الحي



9	2,1	30453	6	2,1	22498	6	2,1	16461	قضاء بكرة
3	13,4	195045	2	17,3	184488	2	17,4	136455	قضاء الصويرة
2	15,1	219176	4	15,3	162937	4	15,2	119429	قضاء العزيزية
6	4	58286		-	-		-	-	قضاء الاحرار
7	4,1	58390		-	-		-	-	قضاء الزبيدية
8	3,8	55013		-	-		-	-	قضاء الموقفية
	100	1452007		100	1064950		100	783614	المجموع

المصدر : الباحث بالاعتماد على 1- جمهورية العراق ، وزارة التخطيط الجهاز المركزي للإحصاء ، نتائج تعداد

السكان لسنة 1987 و 1997 في محافظة واسط ، جدول (22) .

2- جمهورية العراق ، وزارة التخطيط ، الجهاز المركزي للإحصاء وتكنولوجيا المعلومات ، تقديرات السكان لعام

2007 و 2020 م .

رابعاً:- نمو السكان البيئي في محافظة واسط للمدة (1997-2020) م

تحيط بسكان الحضر والريف عوامل طبيعية واجتماعية واقتصادية وديموغرافية تختلف عما عليه الاخر، ولذا لا بد

للمسؤولين عن التخطيط والسياسات السكانية والخدمية اخذ هذا الامر بعين الاعتبار (353-354 weeks 2010) .

1- سكان الحضر

يظهر من جدول (3) ان عدد سكان الحضر في عموم المحافظة مستمرة بالزيادة فبعد ان كان (416678) نسمة عام

1997 وشكل نسبة قدرها (53,2%) من مجموع سكان المحافظة ، ارتفع ليصل الى (555318) نسمة في عام 2007 وبنسبة

بلغت (53,1%) واستمر ارتفاع سكان الحضر ليلبغ (873884) نسمة في عام 2020 . وشكل نسبة قدرها (60,2%) من

مجموع سكان المحافظة .



اما على مستوى الوحدات الادارية فقد ظهر هناك تباينا كبير بينها في سكان الحضر ، حيث ظهر من الجدول (3) ان قضاء الكوت احتل المرتبة الاولى في عام 1997 ويليه قضاء الحي ونسبة بلغت (27,2% و 7,3%) على التوالي ، اما اقل الوحدات الادارية هو قضاء بدره وشكل نسبة قدرها (1%) .

اما في عام 2007 فقد حافظت الاقضية على ذات المراكز والنسب التي سجلتها في عام 1997 . اما في عام 2020 فقد جاء مركز قضاء الكوت بالمرتبة الاولى بنسبة بلغت (30,7%) وربما يعود ذلك للهجرة الريفية الواسعة نحو مراكز الاقضية ، اما المرتبة الثانية فقد كانت لقضاء العزيزية بنسبة بلغت (7,3%) من اجمالي سكان المحافظة ، أما ادنى النسب فقد كانت لقضائي بدره والموفقية (1%) لكل منهما.

2- سكان الريف

يتبين من جدول (3) ان سكان الريف في زيادة مستمرة ايضاً ففي عام 1997 بلغ عدد سكان الريف في المحافظة (366936) نسمة وشكل نسبة بلغت (46,8%) من مجموع سكان المحافظة . وارتفع حجم سكان الريف عام 2007 ليصل الى (489632) نسمة ونسبة بلغت (46,9%) وواصل سكان الريف الزيادة ليصل في عام 2020 الى (578123) نسمة ونسبة بلغت (39,8%) من مجموع سكان المحافظة ، ومما يلاحظ ان نسب سكان الريف انخفضت بين عامي 2007 و2020 وربما يعود السبب في ذلك الى الهجرة الكبيرة نحو المدن والمراكز الحضرية .

اما على مستوى الوحدات الادارية ففي عام 1997 تبو قضاء الصويرة المركز الاول بنسبة بلغت (11,4%) اما المرتبة الثانية فكانت لقضاء العزيزية بنسبة بلغت (8,5%) في حين حل قضاء بدره بالمركز الاخير بنسبة بلغت (2,1%) ، وفي عام 2007 حافظ قضاء الصويرة والعزيزية وبدره على ذات المراكز التي سجلت في عام ونسبة بلغت (11,8% و 8,8% و 1,3%) على التوالي . اما في عام 2020 ، فقد جاء قضاء الكوت بالمركز الاول بنسبة بلغت (8,6%) وحافظ كل من قضاء العزيزية وبدره على المركزين الثاني والاخير بنسبة بلغت (7,7% و 1,1%) على التوالي .

جدول (3)

التوزيع البيئي لسكان محافظة واسط لسنوات (1997 و 2007 و 2020) م

1997	2007	2020



القضاء	حضر	%	ريف	%	حضر	%	ريف	%	حضر	%	ريف	%
الكويت	213357	27,2	74164	5,9	284353	27,2	102997	9,6	446266	30,7	124164	8,6
النعمانية	41230	5,3	64106	8,2	54941	5,3	89040	8,5	74754	5,1	47564	3,3
الحي	56873	7,3	63339	8,1	75773	7,3	67923	6,5	93325	6,4	49571	3,4
بدرة	6718	1	9743	1,2	8960	1	13538	1,3	14501	1	15952	1,1
الصويرة	45540	5,8	89115	11,4	60701	5,8	123787	11,8	85764	5,9	109281	7,5
العزيرية	52960	6,8	66469	8,5	70590	6,8	92347	8,8	107106	7,3	112070	7,7
الاحرار	-	-	-	-	-	-	-	-	12426	1	45860	3,2
الزبيدية	-	-	-	-	-	-	-	-	20931	1,4	37459	2,6
الموفقية	-	-	-	-	-	-	-	-	18811	1,3	36202	2,5
المجموع	416678	53,2	366936	46,8	555318	53,1	489632	46,9	873884	60,2	578123	39,8

المصدر : الباحث بالاعتماد على 1- جمهورية العراق ، وزارة التخطيط الجهاز المركزي للإحصاء ، نتائج تعداد

السكان لسنة 1987 و 1997 في محافظة واسط .

2- جمهورية العراق ، وزارة التخطيط ، الجهاز المركزي للإحصاء وتكنولوجيا المعلومات ، تقديرات

السكان لعام 2007 و 2020 م .

المحور الثاني :- العاطلون عن العمل في محافظة واسط للمدة (1997 - 2020) م

اولا - مفهوم العاطلين عن العمل

العاطلون عن العمل جزءاً من السكان النشطين اقتصادياً بعمر (15-64) سنة ، وتعرف منظمة العمل الدولية (ILO)

العاطل عن العمل (كل شخص قادر على العمل ويبحث عنه ويقبله عند مستوى الاجر السائد دون ان يجده) (زكي 1998،

15). ويعرف العاطلون في علم الاقتصاد كل فرد لا يشغل عملاً لقاء اجر يعد ضمن العاطلين (الوادي 2010، 307) . أما في

العراق فان وزارة التخطيط تعرف العاطل عن العمل " (كونه الفرد الذي يبلغ 15 سنة فأكثر والقادر على العمل المتاح له والباحث عنه ولم يكن قد زاول اي عمل في مدة الاسناد الزمنية السبعة ايام الماضية قبل المسح) (جمهورية العراق ، وزارة التخطيط والتعاون الانمائي ، الجهاز المركزي للإحصاء وتكنولوجيا المعلومات 2008-2009، 4) .

أما مفهوم البطالة فانها تعرف كونها " ظاهرة عدم ممارسة الافراد الذين هم في سن العمل للنشاط الاقتصادي في مدة زمنية معينة لظروف خارجة عن ارادتهم على الرغم من قدرتهم على العمل ورغبتهم فيه وبحثهم عنه" وهناك العديد من انواع البطالة فهي ليست على نوع واحد فمنها البطالة المقنعة والبطالة الهيكلية والبطالة الاحتكاكية والموسمية والدورية وايضا البطالة الانكماشية والكلية (الراوي، اقتصاد العمل 1989، 66) وعلى العموم فان تعدد اشكال البطالة يفضي الى نتيجة واحدة ان هنالك قوى بشرية ذات امكانيات اقتصادية متوقفة عن اداء دورها في الانشطة الاقتصادية ولو كان جزئياً.

ثانياً :- حجم القوى العاملة في محافظة واسط

يعكس التوافق بين النمو السكاني ونمو الموارد الطبيعية لأي بلد حالة التوازن ويحقق المستوى المعيشي المناسب وهذا ما يسمى بالحجم الامثل للسكان ، اما عندما لا يتحقق ذلك التوازن المطلوب فانه سينعكس على جوانب عدة منها الجانب الاقتصادي وارتفاع نسب العاطلين عن العمل وتتفاقم الحالة مع الزيادة المضطربة للسكان حيث يصبح سوق العمل عاجز عن استيعاب الايدي العاملة الجديدة ، ولذا فإن ارتفاع معدلات النمو السنوي للسكان أثره البالغ في ارتفاع معدلات البطالة فالعلاقة بينهما علاقة طردية في حال ثبات الموارد .

ومن معطيات جدول (4) وشكل (2) يلاحظ ان معدل النشاط الاقتصادي المنقح (*) في محافظة واسط بلغ (33,8%) في عام 1997 وارتفع ليصل الى (43,5%) عام 2007 ، اما في عام 2016 فقد سجل نشاطاً اقتصادياً بلغ (44,9%) وهذه المعدلات هي مقارنة لما سجل على مستوى العراق حيث بلغت (43,2 % ، 43,2 %) على التوالي للمدة ذاتها (جمهورية العراق ، وزارة التخطيط ، الجهاز المركزي للإحصاء وتكنولوجيا المعلومات 2016، 45) ، ولعل انخفاض هذه المعدلات يرجع الى ما مر به العراق بصورة عامة ومحافظة واسط بصورة خصاصة من احداث سياسية وأمنية انعكست على الجوانب الاقتصادية سواء كانت حروب او حصار خاضها العراق في القرن الماضي او احداث ما بعد عام 2003 لاسيما بعد دخول العصابات التكفيرية للأراضي العراقية عام 2014 واستشراء الفساد المالي والاداري والانخفاض العالمي لأسعار النفط .

وتتباين معدلات النشاط الاقتصادي المنقح مكانياً ، حيث اظهر جدول (4) ان المعدلات في الريف كانت هي الاعلى في السنوات (1997 و 2007 و 2016) على الرغم من تباينها من سنة الى اخرى حيث بلغت (37,7% و 47,3% و 49,5%) على التوالي . اما في المناطق الحضرية كانت معدلات النشاط الاقتصادي المنقح لم تتعدى 50% حيث بلغت (30,6%) في عام 1997 وربما يعود هذا الانخفاض الى سنوات الحصار على العراق في حقبة التسعينيات من القرن الماضي . وارتفعت في عام 2007 لتصل الى (41,7%) اما في عام 2016 فقد بلغت (42,4%).

وإذا ما اردنا مقارنة معدلات النشاط الاقتصادي المنقح بين الذكور والاناث نجد ان هنالك تبايناً كبيراً في ذلك ،اذ تبين من جدول (4) ان المعدلات المسجلة للذكور اعلى مما هي عليه عند الاناث حيث بلغت (61,3% و 76,1% و 73,3%) للاعوام (1997 و 2007 و 2016) على التوالي ، في حين سجلت الاناث نسباً اقل مما سجله الذكور حيث بلغت (7,5% و 12,2% و 17,2%) للمدة ذاتها .

جدول (4)

معدل النشاط الاقتصادي المنقح في محافظة واسط للمدة (1997-2016) م

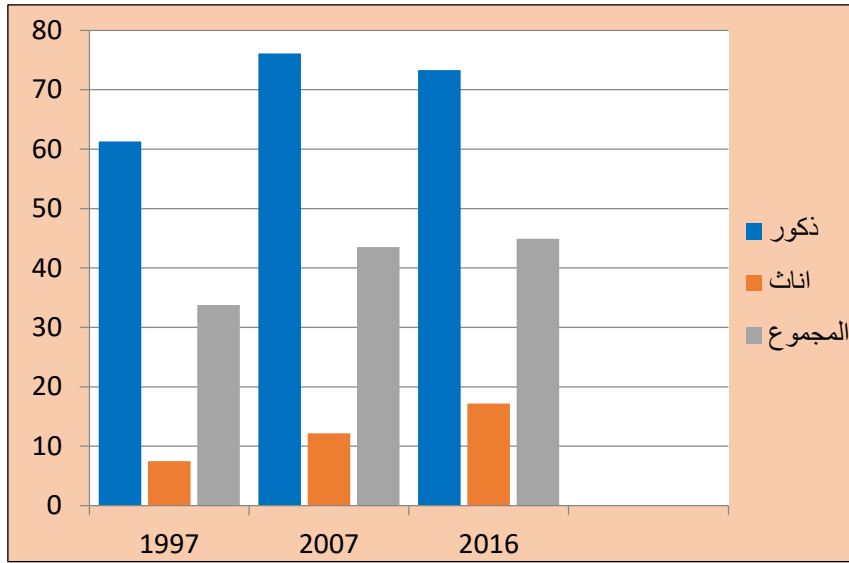
السنة	الحضر		المجموع	ريف		المجموع الكلي
	ذكور	اناث		ذكور	اناث	
1997	54,7	7	30,6	69,4	8,1	37,7
207	74,1	9,7	41,7	80,6	17,3	47,3
2016	70,5	15,2	42,4	87,3	20,8	49,5

المصدر :الباحث اعتمادا على 1- جمهورية العراق ، وزارة التخطيط الجهاز المركزي للإحصاء ، نتائج تعداد السكان لسنة 1997 في محافظة واسط ، جدول (31) . 2- جمهورية العراق ، وزارة التخطيط ، الجهاز المركزي للإحصاء وتكنولوجيا المعلومات ،نتائج المسح الاجتماعي والاقتصادي للأسرة في العراق 2007 .

3- نتائج مسح وتقييم الحالة التغذوية والهشاشة للأسرة في العراق لسنة 2016 ، ص40.

شكل (2)

معدل النشاط الاقتصادي المنقح في محافظة واسط للمدة (1997-2016) م



المصدر :- الباحث اعتماداً على جدول (4).

ويتبين ان معدلات الاناث في ارتفاع مستمر رغم قلتها وهذا ربما يعود الى ارتفاع اعداد الاناث لاسيما الخريجات منهن الاتي حصلن على فرص عمل سواء في الدوائر والمؤسسات الحكومية او في القطاع الخاص . يلاحظ ان المعدلات الناتجة رغم ارتفاعها لكنها لم تستطع ان تتخطى حاجز (50%) من مجموع القوى العاملة .

ثالثاً :- واقع البطالة في محافظة واسط

تتأثر معدلات البطالة بمتغيرات كثيرة ومختلفة وتزداد تلك المعدلات ارتفاعاً مع تراجع النمو الاقتصادي وانحسار فرص العمل من جهة والارتفاع المضطرب للسكان من جهة اخرى .

ويبين جدول (5) ان معدلات البطالة في محافظة واسط بلغت (20,3%) في عام 1997 من مجموع النشطين اقتصادياً ، وهذا الارتفاع يعود لما عانى منه العراق في حقبة التسعينات من القرن الماضي من حصار اقتصادي ادى الى تعطيل اغلب الانشطة الاقتصادية في البلد ومنها محافظة واسط ، اما في عام 2007 فقد انخفضت معدلات البطالة عن العمل لتصل الى (10,3%) وارتفع عام 2016 ليبلغ (10,8%) (**) وهو نفس معدل العاطلين في العراق ، وترتفع معدلات البطالة في الفئة العمرية (15-24) سنة حيث بلغت (20,2%) (جمهورية العراق ، وزارة التخطيط ، الجهاز المركزي للإحصاء وتكنولوجيا المعلومات 2016 ، 43) .

أما على مستوى التوزيع البيئي حيث نجد ان معدلات البطالة مرتفعة في الحضر عما هي عليه في الريف ففي عام 1997 بلغت (19,4%) في الحضر يقابله (21,2%) في الريف ، وفي عام 2007 بلغت نحو (12,8%) في الحضر في حين كانت منخفضة في الريف لنفس السنة اذ بلغت ((5,8%)، وارتفعت معدلات البطالة في عام 2016 لتبلغ (13,2%) في الحضر و(7,1%) في الريف.

جدول (5)

التوزيع النسبي للعاطلين عن العمل في محافظة واسط للمدة (1997 - 2016) م

السنة	الحضر		المجموع	ريف		المجموع الكلي
	ذكور	اناث		ذكور	اناث	
1997	21,6	2,4	19,4	23,6	4,7	21,2
207	11,8	19,8	12,8	6,9	1,5	5,8
2016	10,1	27,2	13,2	8,4	2,2	7,1
العراق	8,8	24,6	11,5	7,7	14,3	8,6

المصدر :- الباحث اعتمادا على 1- جمهورية العراق ، وزارة التخطيط الجهاز المركزي للإحصاء ، نتائج تعداد السكان لسنة

1997 في محافظة واسط ، جدول (31) .

2- جمهورية العراق ، وزارة التخطيط ، الجهاز المركزي للإحصاء وتكنولوجيا المعلومات ، نتائج

المسح الاجتماعي والاقتصادي للأسرة في العراق 2007 .

3- نتائج مسح وتقييم الحالة التغذوية والهشاشة للأسرة في العراق لسنة 2016 ، ص40.

وعلى الرغم من انفتاح العراق على دول العالم بعد رفع الحصار الاقتصادي الذي كان يعيشه واستمراره بتصدير النفط وبعدها كبيرة ولكن معدلات البطالة مستمرة بالارتفاع وربما ذلك يعود لما عاناه العراق من استنزاف لموارده في الحرب على داعش وانخفاض اسعار النفط عالمياً الذي انعكس بشكل مباشر على توقف اغلب المشاريع الاقتصادية والتنمية الامر الذي فاقم من مشكلة البطالة فضلا عن الارتفاع المستمر في عدد السكان لاسيما الداخلين منهم في سوق العمل .

وتتباين معدلات البطالة بين الذكور والاناث ، حيث نجد معدلات البطالة بين الذكور كانت الاعلى في عام 1997 فقد بلغت معدلات البطالة بينهم (22,7%) في حين سجلت الاناث (2,3%) ، اما في عام 2007 فقد ارتفعت معدلات البطالة بين الاناث وتوقفت على الذكور حيث وصلت الى (11,1%) في حين بلغ معدل الذكور (10,2%) ، واستمر تفوق الاناث على الذكور حتى في عام 2016 اذ بلغ معدل البطالة لديهن (16,5%) اما الذكور فبلغ (9,4%) . وبالمقارنة مع ما سجل من معدلات بطالة على مستوى العراق للذكور والاناث للعام نفسه ، فقد بلغت نسبة الذكور (22,2%) وهي اعلى مما سجل في المحافظة ، اما الاناث فقد بلغت (8,5%) وهي ادنى مما سجل في المحافظة .

رابعاً - العاطلين عن العمل في شبكة الحماية الاجتماعية في محافظة واسط

اظهرت السجلات الخاصة بمديرية الرعاية الاجتماعية في محافظة واسط ، ان عدد العاطلين عن العمل المسجلين لدى المديرية لغرض تشغيلهم عن طريق ما يتوفر لها من فرص عمل هو عدد كبير في تزايد مستمر من سنة الاخرى .

تبين من جدول (6) ان عدد العاطلين المسجلين في عام 2007 بلغ نحو (3050) عاطل بلغ عدد الذكور منهم (2987) يقابله (63) انثى . أما في عام 2020 فقد ارتفع العدد بشكل كبير حيث بلغ عدد العاطلين المسجلين (13157) عاطل كان عدد الذكور منهم بلغ (10600) عاطل اما عدد الاناث فقد بلغ عددهن (2557) عاطلة .
أما عدد العاطلين في المدة (2007-2020) فقد بلغ (80622) عاطلا كانت حصة الذكور هي الاعلى حيث بلغت (71364) عاطل اما الاناث (9258) عاطلة عن العمل .

يلاحظ مما ذكر ان عدد العاطلين المسجلين في تزايد مستمر من سنة الى اخر وهم الذين يأملون ان توفر لهم مديرية الرعاية الاجتماعية فرص عمل ، كما ان هنالك العديد من العاطلين عن العمل المحافظة لم يسجلوا اسمائهم كعاطلين عن العمل في المديرية ، ان هذا الارتفاع في عدد العاطلين امر طبيعي ناشئ من الارتفاع المستمر في السكان وبطئ عجلة النمو الاقتصادي وضعف مساهمة الأنشطة الاقتصادية الزراعية والصناعية وغيرها في الناتج القومي فالعراق يعتمد بشكل رئيسي على مبيعات النفط لغرض توفير رواتب الموظفين وبعض التخصيصات الاجل المشاريع الخدمية .

المحور الثالث :- التنمية البشرية في محافظة واسط

يعرف بعض الباحثين التنمية على إنها جميع الجهود المبذولة بشكل مخطط من أجل التنسيق

جدول (6)



عدد العاطلين عن العمل المسجلين في مديرية العمل

والشؤون الاجتماعية في واسط (2007-2020) م

السنة	ذكور	اناث	المجموع
2007	2987	63	3050
2020	10600	2557	13157
2020-2007	71364	9258	80622

المصدر :- الباحث اعتمادا على جمهورية العراق ، وزارة العمل والشؤون

الاجتماعية ، مديرية الشؤون الاجتماعية في واسط ، قسم الموارد البشرية

والحاسبة ، بيانات غير منشورة.

بين الامكانيات والقابليات البشرية والمادية ضمن وسط اجتماعي محدد (المقدم 1987، 22) . فالتنمية عملية

تغيير مخطط تستهدف الانسان من اجل الانتقال بالمجتمع الى افضل حال وبما ينسجم مع امكانياته الاقتصادية والاجتماعية .

هنالك العديد من المقاييس التي وضعها العلماء والباحثون لقياس مستويات التنمية في العالم وستعتمد دراستنا على المقياس

الذي عده المعهد المتخصص ببحوث التنمية التابع للأمم المتحدة لمستوى المعيشة والذي تولى (درفنوفسكي) صياغته معتمداً

على حاجات ضرورية أو اساسية مادية (كالأكل والسكن والصحة) وحاجات ضرورية أو اساسية معنوية (كالتعليم والامن

والراحة) (بن يزة 2010، 49) .

اولاً :- قطاع الإسكان

تشير البيانات الصادرة من دائرة الاسكان في محافظة واسط ان العجز السكني المقدر في المحافظة لعام 2020 بلغ

(97396) وحدة سكنية وتصدر قضاء الكوت المرتبة الاولى بحجم العجز السكني بين اقضية المحافظة حيث بلغ (35572)

وحدة سكنية وجاء قضاء العزيزية بالمركز الثاني حيث بلغ العجز فيها (17116) وحدة سكنية ، اما ادناها فكان في قضاء بدره

بواقع (1241) وحدة سكنية ، كما في جدول (7) .



ويتضح مما سبق ان الحجم الكبير للعجز السكني الذي تعاني منه محافظة واسط يشير الى الطلب المستمر على السكن بسبب زيادة النمو السكاني يقابله ضعف وبطئ الاجراءات الحكومية لمواجهة وحل هذه المشكلة المتفاقمة .

ويتضح من جدول (7) وخريطة (2) ان هنالك تبايناً في معدلات العجز السكني في المحافظة بين اضية محافظة واسط لعام

2020م واذا ما تم اعتماد الدرجة المعيارية تظهر عدة مستويات و كالاتي :-

جدول (7)

حجم العجز السكني في محافظة واسط لعام 2020 م

الدرجة المعيارية	%	العجز السكاني	عدد المساكن	عدد الاسر	الوحدات الادارية
2,3	36,5	35572	63410	98982	قضاء الكوت
0,3-	8,4	8166	13408	21574	قضاء النعمانية
0,1-	9,8	9498	15605	25103	قضاء الحي
0,9-	1,3	1241	4198	5439	قضاء بدرة
0,3	14,3	13925	21032	34957	قضاء الصويرة
0,6	17,6	17116	21987	39103	قضاء العزيزية
0,7-	3,7	3633	7033	10666	قضاء الاحرار
0,6-	4,3	4157	6387	10544	قضاء الزبيدية
0,6-	4,2	4088	5861	9949	قضاء الموقية
	100	97396	158921	256317	المجموع
				10821,78	الوسط الحسابي



10629,32	الانحراف المعياري
----------	-------------------

المصدر : الباحث اعتمادا على جمهورية العراق ،وزارة الاعمار والاسكان والبلديات

والاشغال العامة ، دائرة اسكان واسط ، بيانات غير منشورة .

1- المستوى الاول (+0,50 فأكثر) :- ويمثل اعلى قيمة للعجز السكاني في المحافظة ، وظهر في قضاء الكوت بنسبة بلغت(36,5%) من مجموع العجز الكلي ويمكن ان نرجع ذلك للتركز السكاني في قضاء الكوت كونه مركز محافظة واسط وعاصمتها الادارية والاقتصادية وايضا يحتوي العديد من مؤسسات تعليمية وصحية وفي قضاء العزيزية بنسبة بلغت(17,6%).

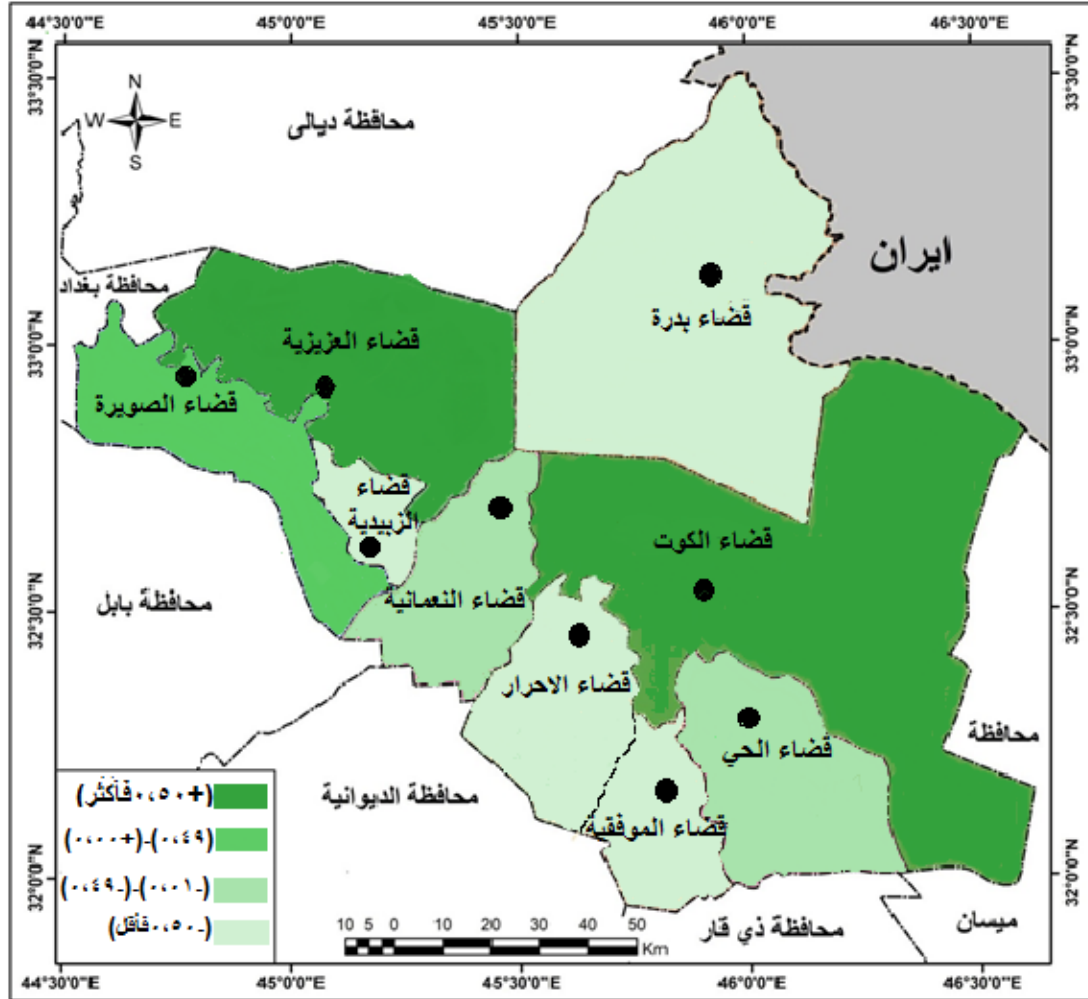
2- المستوى الثاني (+0,49 -) -(0,00+) :- ظهر في هذا المستوى قضاء الصويرة وبنسبة بلغت (14,3%) .

3- المستوى الثالث (-0,01) - (-0,49) :- وجاء فيه اقضية كلا النعمانية والحي وبنسب بلغت (8,4% و9,8%) على التوالي .

4- المستوى الرابع (-0,50 فأقل) :- حل فيه قضاء بدره والاحرار والزبيدية و الموقية ، وقد بلغت نسب كل منهم (1,3% و3,7% و4,3% و4,2%) على التوالي ويمكن تفسير ذلك لقله عدد السكان في تلك الاقضية فضلا توزيع قطع الاراضي فيها مستمر وبشكل اكبر .

خريطة (2)

التوزيع الجغرافي للعجز السكاني حسب الدرجة المعيارية في محافظة واسط لعام 2020 م .



ثانياً :- الخدمات التعليمية

تعاني مجمل الخدمات التعليمية في المحافظة من نقص كبير لاسيما على مستوى الابنية المدرسية التي اصبحت مكتظة بالطلاب وبالتالي لجأت العديد منها الى الدوام المزدوج الثنائي او الدوام الثلاثي . ويظهر من جدول (8) ان مدارس رياض الاطفال تعاني من عجز او فجوة بلغت (375) روضة تصدر فيها قضاء الكوت العجز بواقع (141) روضة أما اقلها فكان في قضاء بكرة بواقع (8) روضة .



اما على مستوى المدارس الابتدائية فهي الاخرى تعاني من نقص في ابنيته ويرجع السبب الى قلة بناء المدارس بل انعدامها في بعض المناطق يقابلها الزيادة السكانية المستمرة .

وبناءً على المعايير التخطيطية يكون حجم العجز المسجل (495) مدرسة ابتدائية جاء قضاء الكوت بالمركز الاول بـ (154) مدرسة في حين ادنى عجز مسجل كان في قضاء الزبيدية بواقع (17) مدرسة .

وسجلت المدارس المتوسطة هي الاخرى عجزا بلغ (65) مدرسة متوسطة جاء كا من قضاء الكوت بالمرتبة الاولى بـ (25)

مدرسة ولم يسجل قضاء الاحرار اي عجز فجاء بالمرتبة الاخيرة . وسجلت المدارس الثانوية نقصا بلغ (46) مدرسة ثانوية نال

قضاء الكوت المركز

جدول (8)

التوزيع الجغرافي للعجز المؤشر في عدد المدارس في محافظة واسط

عام 2020 م.

رياض	القضاء	الاطفال	الابتدائية	المتوسطة	الثانوية	الاعدادية
الكوت	141	154	25	17	10	
النعمانية	32	52	6	6	3	
الحي	35	60	7	2	4	
بدره	8	24	1	5	2	
الصويرة	55	55	9	7	5	
العزيزية	59	73	12	7	3	
الاحرار	16	22	0	0	2	
الزبيدية	15	17	3	1	0	
الموقفية	14	38	2	1	1	



30	46	65	495	375	المجموع
----	----	----	-----	-----	---------

المصدر:- الباحث اعتمادا على - جمهورية العراق ، وزارة التربية ، مديرية تربية

محافظة واسط ، قسم التخطيط والمتابعة ، بيانات غير منشورة .

الاول بحجم العجز المسجل بـ (17) مدرسة ولم يسجل قضاء الاحرار اي عجز في مدارسه الثانوية .

أما ما يخص المدارس الاعدادية فقد بلغ حجم العجز او الفجوة فيها (30) مدرسة اعدادية على مستوى المحافظة ، كان حصة قضاء الكوت من هذه الفجوة هي الاكبر حيث بلغت (10) مدارس، فيما لم يسجل قضاء الزبيدية اي عجز على مستوى المدارس الاعدادية .

يتضح مما سبق ان جميع المراحل الدراسية تحتاج الى مدارس نتيجة العجز او الفجوة بين ما هو موجود وبين اعداد السكان التي تتزايد بشكل مستمر من سنة الاخرى .

ثالثاً :- الخدمات الصحية

تعد الخدمات الصحية واحدة من أهم الاهداف التي تسعى الدول لتحقيقها كونها مرتكزاً اساسيا في عملية التنمية المجتمعية . ويتضح من جدول (9) وشكل (3) ان حجم العجز او الفجوة في مستوى الخدمات الصحية المقدمة في محافظة واسط كبير جدا ، حيث تبين ان العجز في عدد الاطباء الاختصاص وغير الاختصاص بلغ (602) طبيب ، أما على مستوى الوحدات الادارية فان الفجوة تتسع اكثر في قضاء العزيزية اذ بلغ حجم العجز (129) طبيب وتضيق في قضاء بدره لتصل الى (28) طبيب .

جدول (9)

التوزيع الجغرافي للعجز المؤشر في الخدمات الصحية في محافظة واسط عام 2020 م

القضاء	الاطباء	اطباء الاسنان	المستشفيات	المراكز الصحية	الأسرة
الكوت	33	67	8	28	202
النعمانية	59	49	1	9	106

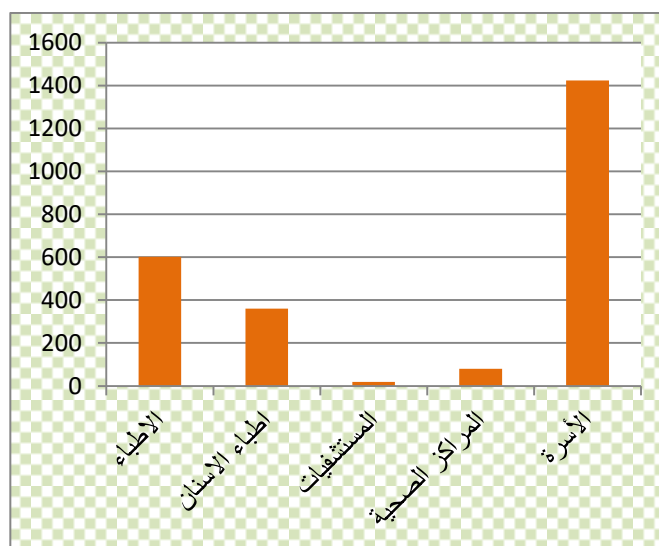
92	7	1	13	74	الحي
64	2	0	10	28	بدر
152	12	2	78	10-	الصورة
343	13	3	85	129	العززية
125	3	1	30	59	الاحرار
123	4	1	27	60	الزبيدية
116	4	1	28	55	الموفقية
1423	80	18	360	602	المجموع

المصدر :- الباحث اعتماداً على جمهورية العراق ، وزارة الصحة والبيئة ، دائرة صحة واسط ،

بيانات غير منشورة .

شكل (3)

التوزيع الجغرافي للعجز المؤشر في الخدمات الصحية في محافظة واسط عام 2020 م



المصدر :- الباحث اعتماداً على جدول (9).

أما العجز المسجل في اطباء الاسنان فقد بلغ (360) طبيب اسنان في المحافظة ، نال قضاء العزيزية المرتبة الاولى من هذا العجز بواقع (85) طبيب وحل قضاء بدره بالمرتبة الاخيرة ب(10) اطباء .

وتعاني محافظة واسط من نقص حاد في عدد المستشفيات والمراكز الصحية والاسرة ، فعلى مستوى المستشفيات بلغ حجم العجز المسجل (18) مستشفى ، اعلاها كان في قضاء الكوت بـ (8) مستشفى ، فيما لم يسجل قضاء بدره اي عجز يذكر. اما المراكز الصحية فتحتاج محافظة واسط الى (80) مركز صحي ، وجاء قضاء الكوت ايضا بالمركز الاول بين اضية المحافظة بحجم العجز البالغ (28) مركز صحي ، واقلها عند قضاء بدره بواقع (2) مركز صحي . اما العجز في الأسرة فقد بلغ (1423) سرير على مستوى المحافظة تصدر قضاء العزيزية اضية المحافظة ب(343) سرير أما ادناها فكان في قضاء بدره بواقع (64) سرير .

الاستنتاجات

- 1- تضاعف سكان محافظة واسط في العقدين الاخيرين حيث وصل الى (1452007) نسمة بعد ان كان (783614) نسمة .
- 2- شهدت معدلات النمو ارتفاعاً ملحوظاً حيث وصلت الى (3,1%) في المدة بين (1987-2020) م .
- 3- سجل قضاء الكوت في جميع سنوات الدراسة المرتبة الاولى من حيث عدد السكان فيما نال قضاء بدره المراكز الاخيرة منها.
- 4- تفوق عدد سكان الحضر على سكان الريف لاسيما في عام 2020 .
- 5- تذبذب معدل النشاط الاقتصادي المنقح في محافظة واسط في المدة (1977-2016) وهي لم تتخطى حاجز (50%) من حجم القوى العاملة في المحافظة ، وكان فيه التفوق للذكور على الاناث .
- 6- ارتفاع معدلات البطالة المسجلة وهي بين الاناث اعلى مما هي عليه عند الذكور .
- 7- تعاني محافظة واسط على مستوى مؤشرات التنمية نقص حاد واتساع في الفجوة بين ما موجود على ارض الواقع والمطلوب توفره بناءً على حجم السكان في عام 2020 ..

التوصيات

- 1- توفير قاعدة بيانات دقيقة سواء كانت متعلقة بالجوانب السكانية او الخدمات المقدمة لهم .
- 2- وضع سياسة سكانية تتلائم مع الواقع الاقتصادي وخطط التنمية الموضوعية .



- 3- توعية السكان بأنه لا بد ان تكون هنالك موائمة بين عدد افراد الاسرة ومستوى دخلهم .
 - 4- سعي الحكومات سواء المركزية او المحلية لتوفير فرص عمل حقيقية عن طريق تفعيل الاستثمار وتشجيع القطاع الخاص وتسهيل تنفيذ المشاريع لامتناس البطالة قدر الامكان .
 - 5- وضع ومتابعة تنفيذ الخطط الخمسية والعشرية المدروسة لمشاريع تنموية هادفة يمكن ان تحل العديد من المشاكل التي تعاني منها المحافظة .
 - 6- يمكن الاستفادة من تجارب الدول التي نجحت في تنفيذ خطط التنمية بالقدر الذي يتلائم مع الوضع في المحافظة .
- المصادر والهوامش**
- 1- بن بزة ، يوسف، التمكين السياسي للمرأة وأثره في تحقيق التنمية الانسانية في العالم العربي، رسالة ماجستير غير منشورة، جامعة الحاج لخضر باتنة ، كلية الحقوق ، 2010.
 - 2- خصباك ، شاكر ، و محمد علي المياح، الفكر الجغرافي تطوره طرق بحثه، مطبعة جامعة بغداد، بغداد ، 1989.
 - 3- الراوي ، علاء شفيق، اقتصاد العمل ، مطبعة العمال المركزية، بغداد ، 1989.
 - 4- رشيد ، محمد خير ، مصطلحات قطاع العمل ، الاردن ، 2019.
 - 5- زكي ، رمزي، الاقتصاد السياسي للبطالة، عالم المعرفة الكويت ، 1998.
 - 6- زيني ، عبد الحسين، الاحصاء الجغرافي، مطابع دار الحكمة للطباعة والنشر، بغداد ، 1990.
 - 7- السعدي ، عباس فاضل، جغرافية السكان، مديرية دار الكتب للطباعة والنشر، بغداد 2002.
 - 8- سهاونة ، فوزي، جغرافية السكان ، الطبعة الاولى ، عمان ، 2003.
 - 9- العيسوي ، فايز محمد، أسس جغرافية السكان، دار المعرفة الجامعية، الاسكندرية 2005.
 - 10- المقدم ، مهى سهيل، معوقات التنمية الاجتماعية وتحديات تطبيقها على الريف اللبناني ، معهد الانماء العربي، لبنان ، ط1، 1987.
 - 11- الوادي ، محمود حسين، مبادئ علم الاقتصاد، دار المسيرة للطباعة والنشر، عمان، ط1، 2010.



12- Murdock , Steve H, and others. Demographics A Guide to Methods and data sources for Media Business and Government. London: Paradigm publishers, 2006.

13- weeks , john R. population an introduction to concepts and issues. USA: copy right cengage learning, 2010.

(*) يستخرج بقسمة عدد السكان النشطين اقتصادياً على عدد السكان بعمر (15 سنة فأكثر) $\times 100$ ينظر: وزارة التخطيط، الجهاز المركزي للإحصاء، مسح التشغيل والبطالة ، 2008 -2009، ص5.

(**) يعتقد الكثير من الباحثين والمتخصصين ان معدلات البطالة هي في الواقع اعلى بكثير مما مسجل في عام 2016 كون الوزارة اعتمدت على مسوحات وليس تعداد حقيقي كما ان الاعداد تضاعفت في السنوات الاربعة الاخيرة.

الوزارات والمؤسسات الحكومية

14- جمهورية العراق ، وزارة التخطيط ، الجهاز المركزي للإحصاء وتكنولوجيا المعلومات . نتائج مسح وتقييم الحالة التغذوية والهشاشة للأسرة في العراق . العراق، 2016.

15- جمهورية العراق ، وزارة التخطيط ، الجهاز المركزي للإحصاء ، تقديرات السكان. بغداد، 2020.

16- جمهورية العراق ، وزارة التخطيط والتعاون الانمائي ، الجهاز المركزي للإحصاء وتكنولوجيا المعلومات ، احصاءات السكان والقوى العاملة ، نتائج مسح العمل والبطالة في العراق ، 2008-2009.

17- جمهورية العراق ، وزارة التخطيط الجهاز المركزي للإحصاء ، نتائج تعداد السكان لسنة 1987 و 1997 في محافظة واسط ، جدول (22 و 31) .

18- جمهورية العراق ، وزارة التخطيط ، الجهاز المركزي للإحصاء وتكنولوجيا المعلومات ، تقديرات السكان لعام 2007 و 2020 .

19- جمهورية العراق ، وزارة التخطيط والتعاون الانمائي ، الجهاز المركزي للإحصاء وتكنولوجيا المعلومات ، احصاءات السكان والقوى العاملة ، نتائج مسح العمل والبطالة في العراق لسنة 2008 -2009 .



20- جمهورية العراق ، وزارة التخطيط ، الجهاز المركزي للإحصاء وتكنولوجيا المعلومات ، نتائج المسح الاجتماعي والاقتصادي للأسرة في العراق 2007 .

21- جمهورية العراق ، وزارة العمل والشؤون الاجتماعية ، مديرية الشؤون الاجتماعية في واسط ، قسم الموارد البشرية والحاسبة ، بيانات غير منشورة.

22- جمهورية العراق ، وزارة الاعمار والاسكان والبلديات والاشغال العامة ، دائرة اسكان واسط ، بيانات غير منشورة .

23- جمهورية العراق ، وزارة التربية ، مديرية تربية محافظة واسط ، قسم التخطيط والمتابعة ، بيانات غير منشورة .

24- جمهورية العراق ، وزارة الصحة والبيئة ، دائرة صحة واسط ، بيانات غير منشورة 2020.

25- جمهورية العراق ، وزارة الموارد المائية ، الهيئة العامة للمساحة ، خريطة محافظة واسط الادارية .

Fuentes y márgenes

1- Ben Yaza, Youssef, El empoderamiento político de las mujeres y su impacto en el logro del desarrollo humano en el mundo árabe, Tesis de maestría no publicada, Universidad Hajj Lakhdar de Batna, Facultad de Derecho, 2010

2- Khasbak, Shaker y Muhammad Ali Al-Mayah, Geographical Thought, its Development and Research Methods, Bagdad University Press, Bagdad, 1989.

3- Al-Rawi, Alaa Shafiq, La economía del trabajo, Central Workers Press, Bagdad, 1989

4-Rasheed, Muhammad Khair, Terminología del sector laboral, Jordania, 2019

5- Zaki, Ramzy, La economía política del desempleo, Knowledge World, Kuwait, 1998

6- Zainy, Abdul-Hussein, Estadísticas geográficas, Dar Al-Hikma Press for Printing and Publishing, Bagdad, 1990

7- Al-Saadi, Abbas Fadel, Geografía de la población, Dirección de Dar Al-Kutub de Imprenta y Publicaciones, Bagdad 2002.

8- Sahawna, Fawzi, Population Geography, primera edición, Amman, 2003



9- Al-Esawy, Fayez Muhammad, Foundations of Population Geography, University Knowledge House, Alejandría 2005

10- Al-Muqaddam, Maha Sohail, Obstacles to Social Development and the Challenges of Applying It to the Lebanese Rural, Arab Development Institute, Líbano, 1, 1987

11- Al-Wadi, Mahmoud Hussein, Principles of Economics, Dar Al-Masirah for Printing and Publishing, Amman, primera edición, 2010

(*)Es el porcentaje del número de personas económicamente activas, y se extrae dividiendo la población activa por el número de la población en edad de trabajar. Ver: p. 5

(**)Muchos investigadores y especialistas creen que las tasas de desempleo son de hecho mucho más altas que las registradas en 2017

2016 porque el ministerio se basó en encuestas y no en un censo real, y las cifras se duplicaron en los últimos cuatro años

Ministerios e instituciones gubernamentales

14- República del Iraq, Ministerio de Planificación, Agencia Central de Estadística y Tecnología de la Información. Resultados de una encuesta y evaluación del estado nutricional y la fragilidad de las familias en Irak. Irak, 2016.

15- República del Iraq, Ministerio de Planificación, Oficina Central de Estadísticas, Estimaciones de población. Bagdad, 2020

16- República del Iraq, Ministerio de Planificación y Cooperación para el Desarrollo, Organismo Central de Estadística y Tecnología de la Información, Estadísticas de población y mano de obra, Resultados de la encuesta de empleo y desempleo en Iraq, 2008-2009



- 17- República del Iraq, Ministerio de Planificación, Organización Central de Estadística, Resultados del censo de población de 1987 y 1997 en la gobernación de Wasit, cuadro (22 y 31)
- 18- República del Iraq, Ministerio de Planificación, Agencia Central de Estadística y Tecnología de la Información, Estimaciones de población para 2007 y 2020
- 19- República del Iraq, Ministerio de Planificación y Cooperación para el Desarrollo, Agencia Central de Estadística y Tecnología de la Información, Estadísticas de población y mano de obra, Resultados de la Encuesta de Empleo y Desempleo en Iraq para el año 2008-2009
- 20- República del Iraq, Ministerio de Planificación, Agencia Central de Estadística y Tecnología de la Información, Resultados del Estudio económico y social de la familia en Iraq 2007.
- 21- República del Iraq, Ministerio de Trabajo y Asuntos Sociales, Dirección de Asuntos Sociales de Wasit, Departamento de Recursos Humanos y Contabilidad, datos inéditos
- 22- República del Iraq, Ministerio de Construcción, Vivienda, Municipios y Obras Públicas, Departamento de Vivienda de Wasit, datos inéditos
- 23- República del Iraq, Ministerio de Educación, Dirección de Educación de la Gobernación de Wasit, Departamento de Planificación y Seguimiento, datos inéditos.
- 24- República de Irak, Ministerio de Salud y Medio Ambiente, Departamento de Salud de Wasit, datos inéditos 2020.
- 25- República de Irak, Ministerio de Recursos Hídricos, Autoridad General de Estudios, Mapa Administrativo Wasit