

The Effect of Social and Economic Restrictions on Women's Fertility in Al- Zubair

Assist. Prof. Dr. Sadiq Ja'afar Ibrahim
Assist. Prof. Dr. Ra'ad Yasin mohomed
College of Education
University of Basra

Abstract :

The study aims at investigating the fluctuation of women's fertility in the city of Al-Zubair in relation to social , economic and demographic factors. The study is based on some references and field work. A questionnaire has been constructed. 600 sheets have been distributed among accommodations of the city in 5% of the whole population .

The study deals with the following:

- 1- The level of reproduction (the mean of sons to mothers).
- 2- The fluctuation of fertility in relation to the social and conomic factors .
- 3- Knowing the size of the family and the desire to have more children ..

The study has arrived at the following :

- 1- The increase of fertility in Al-Zubair.
- 2- Women who marry at an early age represent 45.5% .
- 3- There is a significant difference between the number of children and the level of parents ' education .
- 4- There is a significant difference between the income and reproduction.

المحددات الاقتصادية والاجتماعية وتأثيرها في تفاوت مستويات الخصوبة عند المرأة في مدينة الزبير

أ.م.د. رعد ياسين محمد

أ.م.د. صادق جعفر ابراهيم

كلية التربية / جامعة البصرة

المخلص :

تهدف الدراسة إلى التعرف على نمط الخصوبة بين النساء في مدينة الزبير وتفاوت مستوياتها تبعاً لاختلاف بعض الخصائص الاقتصادية والاجتماعية والديموغرافية .

اعتمدت على المصادر المكتبية والمسح الميداني ، حيث تم إجراء استبيان من خلال تنظيم (٦٠٠) استمارة وزعت على الوحدات السكنية في المدينة وبنسبة (٥%) من مجموع مساكنها .

تناولت الجوانب الأساسية الآتية :

- ١- مستوى الإنجاب (متوسط عدد الأبناء للأم) .
- ٢- تباين مستوى الخصوبة حسب العوامل الاجتماعية والثقافية.
- ٣- التعرف على حجم الأسرة والرغبة في الإنجاب لسكان المدينة .
وتوصلت إلى عدة حقائق يمكن إيجازها بالآتي :
- ١- ارتفاع مستوى الخصوبة في مدينة الزبير .
- ٢- النساء اللاتي تزوجن في أعمار مبكرة ترتفع نسبتهن إلى (٤٥,٥%) .
- ٣- وجود علاقة بين متوسط عدد الأبناء والمستوى التعليمي لكل من الزوج والزوجة .
- ٤- وجود علاقة واضحة بين الدخل الشهري لرب الأسرة والإنجاب .

المقدمة:

تختلف الخصوبة من مجتمع إلى آخر ومن مكان إلى آخر ، وذلك لإختلاف الظروف الاقتصادية والاجتماعية للسكان ، وإن تحديد أهم العوامل المؤثرة في السلوك الإيجابي يُسهم بلاشك في فهم اتجاهات الخصوبة وتوضيح مسارات مستوياتها في المستقبل ، ومن ثم رسم السياسات المناسبة للتحكم فيها .

أن مدينة الزبير هي إحدى مدن قضاء الزبير باعتبارها مركز القضاء الذي هو أحد أفضية محافظة البصرة، والذي يقع في الجنوب الغربي من المحافظة (خارطة ١) ، كما أن هذه المدينة كغيرها من المدن الأخرى لاتضم نمطاً واحداً في مستوى خصوبة مجتمعها بل هناك أنماط متعددة تتوزع على مستوى أحياء المدينة .

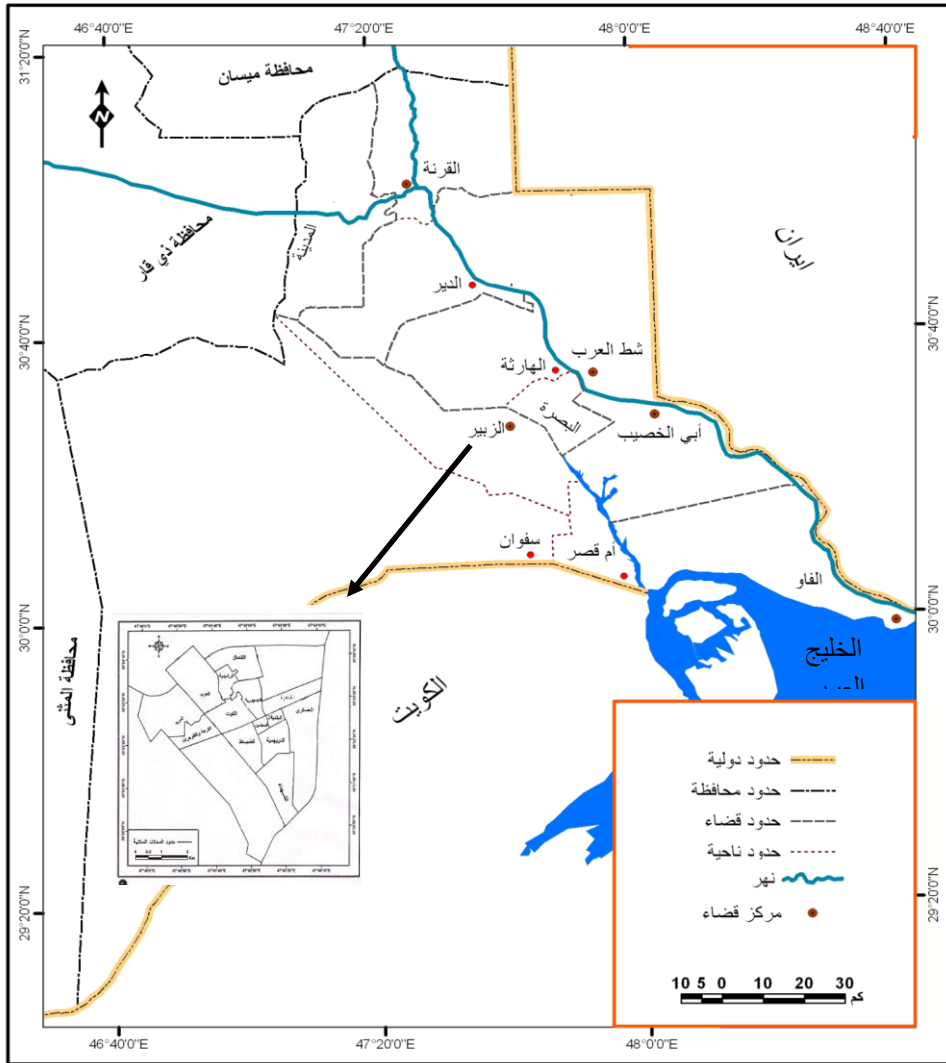
ومن الطبيعي تباين الخصوبة بين تلك الأحياء تبعاً لمستوى ونوعية الحي الذي يأخذ أهميته من مستوى ساكنيه ، وقد توزع ضمن مساحة المدينة (١٤) حياً سكنياً^(*) شملتها الدراسة ، (خارطة ٢).

تهدف هذه الدراسة إلى التعرف على نمط الخصوبة بين النساء في مدينة الزبير وتفاوت مستوياتها تبعاً لاختلاف بعض الخصائص الاقتصادية والاجتماعية والديموغرافية . لكون هذه المدينة من مدن محافظة البصرة المهمة في مجموع عدد سكانها والبالغ (٢٤٤٨٥٥) نسمة^(١). وهي أكبر مستوطنة حضرية في المحافظة بعد مركز قضاء البصرة .

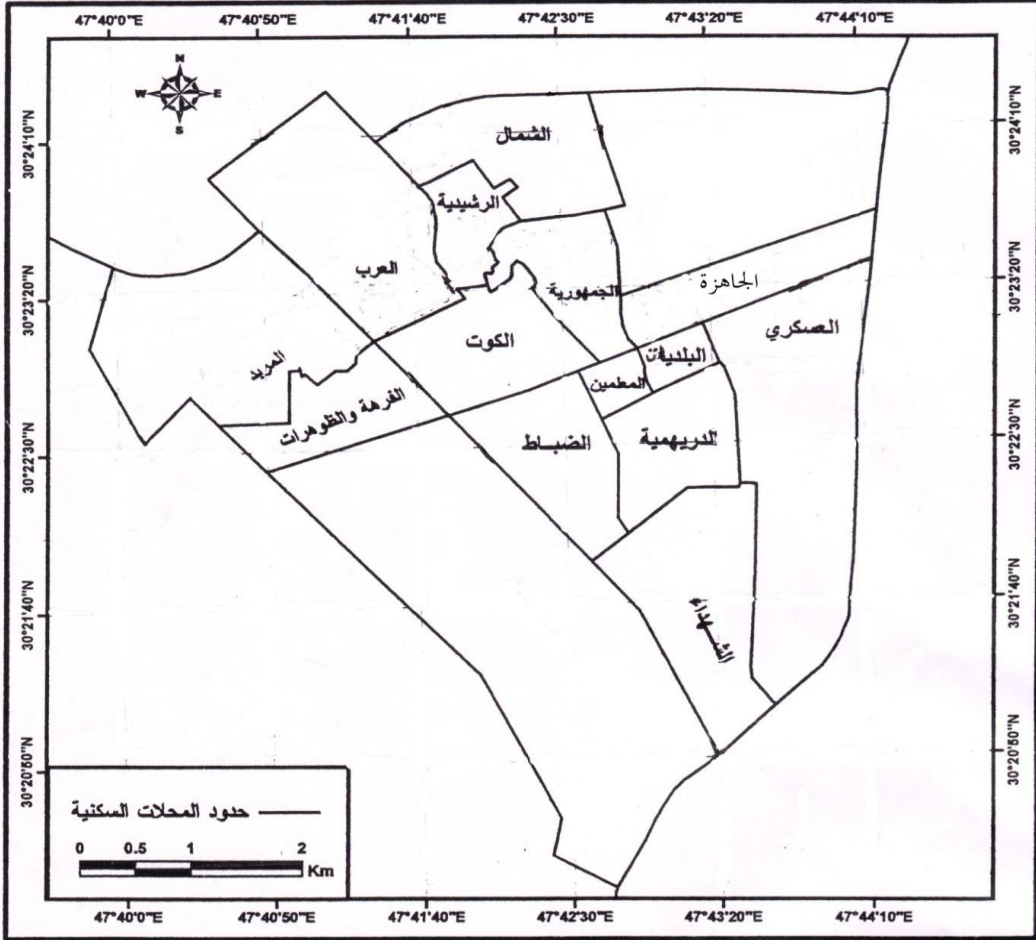
ولغرض الحصول على المعلومات الكافية لتغطية الجوانب النظرية والعملية للدراسة فقد أعتمد على المصادر المكتبية :

١- البحوث والدراسات والمصادر المكتبية .

خارطة (١) موقع منطقة الدراسة من محافظة البصرة



خارطة (٢) الأحياء السكنية في مدينة الزبير



WGS 1984 - UTM - ZONE 38N

المصدر : اعتماداً على :

١. مرئية فضائية لمدينة الزبير للقمر الصناعي لاندسات ، التقطت بتاريخ ٩ / ١١ / ٢٠٠٩ .
٢. مديرية بلدية قضاء الزبير ، الشعبة الفنية ، خارطة التصميم الأساسي لمدينة الزبير ، بمقياس رسم . ٢٠٠٨ ، ٢٠٠٠ / ١

٢- المسح الميداني والمقابلات الشخصية مع مختلف الأعمار للعاملين والسكان في المدينة وبمختلف شرائحهم الاجتماعية ، حيث تم إجراء استبيان من خلال تنظيم (٦٠٠) استمارة وزعت على الوحدات السكنية في المدينة وبنسبة (٥%) من مجموع مساكنها ، أجري هذا الاستبيان خلال شهري (تشرين الثاني وكانون الأول) من عام (٢٠١٠) وقد تم توزيع من (١٠-١٣٥) استمارة وحسب حجم العينة لكل حي سكني وقد بني الباحثان درستهما على عدة فرضيات هي كالآتي:

١. ترتفع معدلات الخصوبة مع الزواج المبكر للإناث .
 ٢. تنخفض مستويات الخصوبة بارتفاع مستوى التعليم للزوج والزوجة.
 ٣. انخفاض الخصوبة لدى المرأة العاملة .
 ٤. انخفاض مستوى الخصوبة مع تزايد دخل رب الأسرة.
 ٥. قلة استخدام أساليب تنظيم الأسرة .
- وقد تناولت الدراسة الجوانب الأساسية الآتية :
- ١- مستوى الإنجاب (متوسط عدد الأبناء للأم) .

٢- تباين مستوى الخصوبة حسب العوامل الاجتماعية والثقافية .

٣- التعرف على حجم الأسرة والرغبة في الإنجاب لسكان المدينة .

أولاً / مستوى الإنجاب (متوسط عدد الأبناء للأم) لدى المرأة في مدينة الزبير :

إن دراسة متوسط عدد الأبناء التي تتجنبهم الأم أو ما يعرف بدراسة مستوى الإنجاب هو من أبسط طرق دراسة الخصوبة ، ويشير الجدول (١) والخارطة (٣) إلى كبر حجم الأسرة في مدينة الزبير فالأمهات اللاتي أنجبين (٧) أبناء فأكثر يمثلن (٣٠,٥%) من جملة العينة ، ويدل ذلك على رغبة السكان في زيادة الإنجاب في المدينة ، وتشكل الأمهات اللاتي أنجبين أقل من (٣) أبناء (١٨,١%) ليرتفع إلى ٢٢,٨% للأمهات اللاتي أنجبين (٣-٤) أبناء ، أما الأمهات اللاتي أنجبين (٥-٦) أبناء فقد بلغت نسبتهم ٢٨,٦% ويعزى ارتفاع مستوى الإنجاب (متوسط عدد الأبناء للأم) في المدينة إلى الزواج المبكر وتحمل الأهل بعض تكاليف الزواج ، بالإضافة إلى ذلك فإن أغلب المتزوجين الجدد يميلون إلى السكن مع الأهل في بداية حياته الزوجية وبذلك لا يتحمل أعباء مالية .

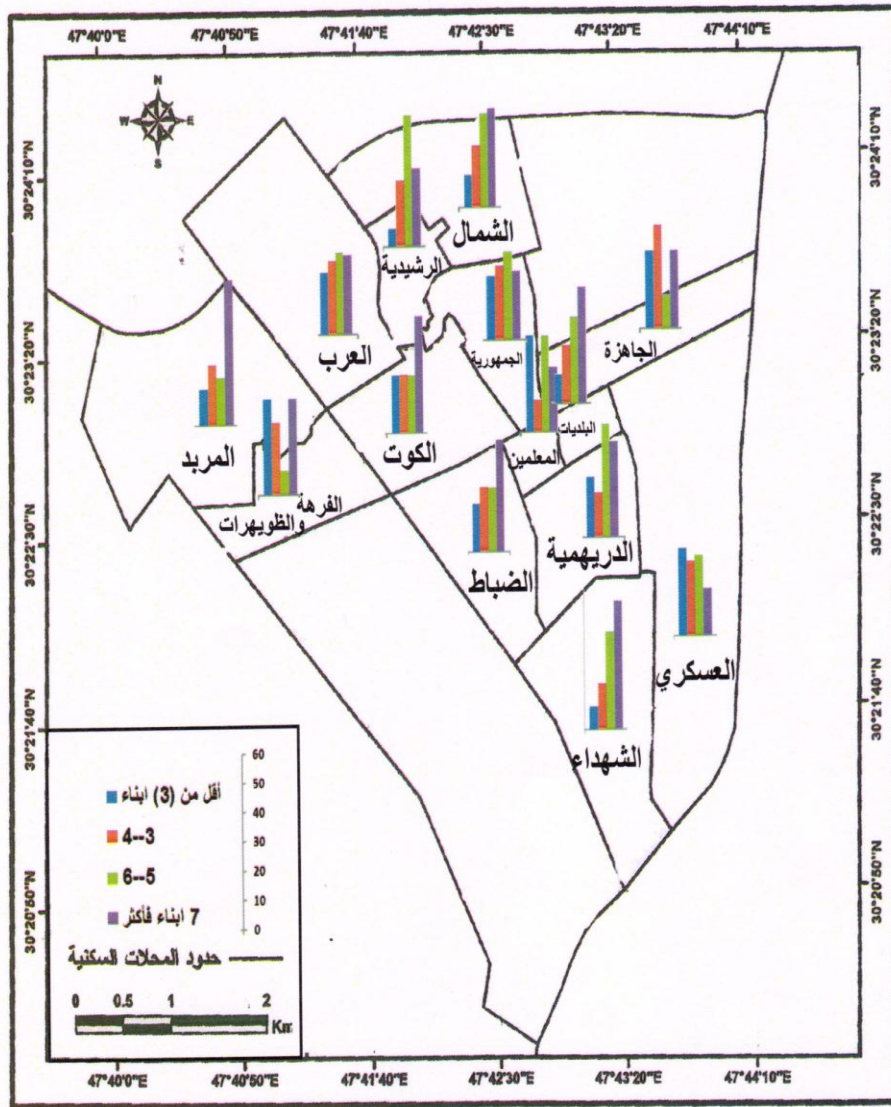
أما على مستوى الأحياء في المدينة ، فيبدو من الجدول السابق الذكر أن الأمهات اللاتي أنجبين أقل من (٣) أبناء سجلت حدها الأعلى في حي الفرهة والطويهرات والمعلمين بنسبة ٣٣,٣% في حين جاء حي الجاهزة في المرتبة الأولى للأمهات اللاتي أنجبين (٣-٤) أبناء وبنسبة بلغت ٣٥,٣% ، أما الأمهات اللاتي أنجبين (٥-٦) أبناء فقد جاء حي الرشيدية في المقدمة بنسبة بلغت ٤٤,٩% . وأحتل حي المرید المرتبة الأولى بالنسبة للأمهات اللاتي أنجبين (٧) أبناء فأكثر لتصل هذه النسبة إلى ٥٠% .

جدول (١) النسبة المئوية لمتوسط عدد الأبناء للأُم في مدينة الزبير عام (٢٠١٠)

عدد الأبناء للأُم الأحياء	أقل من (٣) أبناء	٤-٣	٥-٦	(٧) أبناء فأكثر	%
الشهداء	٧,٧	١٥,٤	٣٣,٣	٤٣,٦	١٠٠
البلديات	١٠	٢٠	٣٠	٤٠	١٠٠
الفرهة والظواهرات	٣٣,٣	٢٥	٨,٤	٣٣,٣	١٠٠
الضباط	١٦,٧	٢٢,٢	٢٢,٢	٣٨,٩	١٠٠
الدرهيمية	١٢,١	١٥,٢	٣٩,٤	٣٣,٣	١٠٠
المريد	١٢,٥	٢٠,٨	١٦,٧	٥٠	١٠٠
المعلمين	٣٣,٣	١١,١	٣٣,٣	٢٢,٣	١٠٠
الجاهزة	٢٦,٥	٣٥,٣	١١,٧	٢٦,٥	١٠٠
الرشيدية	٦,١	٢٢,٥	٤٤,٩	٢٦,٥	١٠٠
العسكري	٣٠,٢	٢٥,٦	٢٧,٩	١٦,٣	١٠٠
الشمال	١١,٥	٢١,٣	٣٢,٨	٣٤,٤	١٠٠
الكوت	٢٠	٢٠	٢٠	٤٠	١٠٠
الجمهورية	٢١,٧	٢٥	٣٠	٢٣,٣	١٠٠
العرب	٢١	٢٤,٦	٢٧,٦	٢٦,٨	١٠٠
المجموع	١٨,١	٢٢,٨	٢٨,٦	٣٠,٥	١٠٠

المصدر: الدراسة الميدانية ، ٢٠١٠ .

خارطة (٣) النسبة المئوية لمتوسط عدد الأبناء في مدينة الزبير عام (٢٠١٠)



المصدر: جدول (1).

وعلى العموم يظهر من الجدول (١) التباين الواضح في مستوى الإنجاب في أحياء المدينة ، كما أن أعلى النسب في هذه الأحياء تأخذ بالارتفاع التدريجي وبشكل واضح.

ثانياً / العوامل الاقتصادية والاجتماعية وتباين مستوى الخصوبة :

تختلف معدلات خصوبة المرأة من مكان لآخر ، وأن هذا التباين يمكن ملاحظته على مستويات المقارنة كافة والجغرافية سواء أكانت كبيرة المساحة أم الصغيرة منها، بل أن مستويات الخصوبة تختلف بين أفراد الأسرة الواحدة ، وأن هذا الاختلاف يمكن تفسيره في ضوء تأثير مجموعة من المحددات الاقتصادية والاجتماعية والسياسية والديموغرافية^(٢).

ومن المعروف أن دراسة أي عامل من هذه العوامل على حده لا يمكن ملاحظة تأثيره بشكل واضح ، لذلك لا بد من دراسة هذه العوامل بصورة مجتمعة .

ان تباين مستوى الخصوبة يتأثر بمجموعة من العوامل كمتوسط السن عند الزواج وخاصةً للإناث ومتوسط عدد الأبناء حسب المستوى التعليمي للزوج والزوجة ، بالإضافة إلى إسهام المرأة في العمل والدخل الشهري لرب الأسرة ونوع السكن والرغبة في الإنجاب.

١- متوسط السن عند الزواج ومستوى الخصوبة :

أن الزواج يرتبط عادةً بسن البلوغ ، ومعظم التشريعات تنص على ضرورة وجود حد أدنى للسنة عند الزواج سواء أكان ذلك للذكور أم للإناث ، ولذلك فإن حجم الزواج بوصفه ظاهرة يحكمه عادة التركيب العمري للمجتمع ودرجة فتوته من ناحية ، كما تحكمه الظروف الاقتصادية والاجتماعية السائدة فيه من ناحية أخرى^(٣).

وان الزواج المبكر خاصةً للإناث يعد من العوامل المهمة التي تؤدي إلى ارتفاع مستوى الخصوبة في المجتمع. فكلما كان عمر المرأة صغيراً عند الزواج فأنها تبدأ بالإنجاب في سن مبكرة مما يؤدي إلى ارتفاع الخصوبة^(٤) إما النساء اللاتي يتزوجن في سن متأخرة في الفئة العمرية (٢٠-٢٤) يملن إلى أنجاب عدد اقل من الأطفال من تلك التي تتزوج في سن مبكرة اقل من عشرين عاماً^(٥).

ويشير الجدول (٢) إلى أن ٤٥,٥% من نساء العينة تزوجن في سن مبكرة ، ثم انخفضت هذه النسبة وبشكل تدريجي لتبلغ ٣٤,٤% للإناث اللاتي تزوجن في أعمار (٢٠-٢٤) سنة ، مما يدل على تأثير تعليم الإناث على تأخر سن الزواج وبشكل واضح ، فنسبة غير قليلة من الإناث اللاتي التحقن بالتعليم قد يتأخر زواجهن حتى تنتهي من الدراسة سواء في المرحلة الثانوية أو الجامعية ، فالعلاقة وثيقة بين ارتفاع مستوى التعليم وارتفاع السن عند الزواج. بينما تزوجت ١٣% من الإناث في عمر (٢٥-٢٩) سنة، في حين انخفضت نسبة الإناث اللاتي تزوجن في سن (٣٠ فأكثر)، ويبدو أن الظروف الاقتصادية الصعبة وارتفاع تكاليف الزواج وارتفاع نسبة البطالة ترك بصماته الواضحة في تأخر سن الزواج .

ويوضح الجدول (٢) أن الإناث اللاتي تزوجن في سن مبكرة (اقل من ٢٠ سنة) يبلغ عدد أبنائهن (٥,٥) أبناء للأم ، في حين يقل عدد الأمهات اللاتي تزوجن في الفئة العمرية (٢٠-٢٤ سنة) ليبلغ (٤,٩) أبناء لكل امرأة ، ويدل ذلك على أن هناك علاقة بين تأخر سن الزواج ومستوى الإنجاب للمرأة في مدينة الزبير . وقد أخذت مستويات الخصوبة بالانخفاض في الفئة التالية (٢٥-٢٩ سنة) إذ بلغت (٣,٦) أبناء للام .

ويلاحظ تأثير السن عند الزواج على تباين مستوى الخصوبة في أحياء مدينة الزبير ، كما هو واضح من الجدول (٢) ، إذ يلاحظ تأثير الزواج المبكر للإناث على

ارتفاع معدل الخصوبة ، فالنساء اللاتي تزوجن في سن مبكرة (اقل من ٢٠ سنة) سجلت حدها الأقصى في حي الضباط والكوت وبنسبة ٦٠% لكل منهما ، بينما كان حدها الأدنى في حي المعلمين وبنسبة ٢٠% .

جدول (٢)

متوسط سن الأم عند الزواج و متوسط عدد الأبناء في مدينة الزبير عام (٢٠١٠)

فئات السن	اقل من ٢٠		٢٠-٢٤		٢٥-٢٩		٣٠ فأكثر	
	متوسط عدد الأمهات للأم	% من جملة الأمهات	متوسط عدد الأمهات للأم	% من جملة الأمهات	متوسط عدد الأمهات للأم	% من جملة الأمهات	متوسط عدد الأمهات للأم	% من جملة الأمهات
الشهداء	٤٠	٦,٣	٤٠	٦,٧	٥	١٠	٤	١٠
البلديات	٥٠	٧,٨	٥٠	٣,٨	-	-	-	-
الفرهية والظوهرات	٤٣	٥,٧	٢١,٤	٢,٣	١	١٤,٢	٣,٧	٢١,٤
الضباط	٦٠	٥,٩	٢٥	٥,٤	٠,٥	١٠	٥	٥
الدرهيمية	٤٤,١	٧,٣	٤١,٢	٥,٤	٤	١٤,٧	-	-
المرید	٤١,٧	٦,٢	٤٥,٨	٧,٦	٤	١٢,٥	-	-
المعلمين	٢٠	٦,٥	-	-	١	٣٠	٥,٨	٥٠
الجاهزة	٤٧,١	٤,٩	٤٧,١	٤,١	٤,٥	٥,٨	-	-
الرشيدية	٤٧	٥,٥	٣٠,٦	٥,٦	٣,٦	١٦,٣	٦	٦,١
العسكري	٤٠,٨	٤,١	٣٦,٧	٣,٩	٣	٨,٢	٤,١	١٤,٣
الشمال	٤٤,٦	٥,٨	٣٥,٤	٥,٩	٤,٧	١٥,٤	٢	٤,٦
الكوت	٦٠	٤,٥	١٧,٨	٤,٨	٣,٤	١١,١	٥,٤	١١,١
الجمهورية	٥٦,٩	٥,٤	٢٧,٧	٣,٤	٣	١٥,٤	-	-
العرب	٣٨,٨	٥,٦	٣٨,٨	٤,٨	٤	١٤,٢	٣,٥	٨,٢
المجموع	٤٥,٥	٥,٥	٣٤,٤	٤,٩	٣,٦	١٣	٤,٣	٧,١

المصدر: الدراسة الميدانية ، ٢٠١٠ .

أما الفئة العمرية التالية (٢٠-٢٤ سنة) فقد كانت أعلى نسبة للنساء المتزوجات في هذه السن من نصيب حي البلديات ونسبة ٥٠% وحافظ حي المعلمين على المرتبة الأخيرة أيضاً ، إلا أن هذا الحي تقدم إلى المرتبة الأولى في نسبة النساء المتزوجات في سن (٢٥-٢٩ سنة) و (٣٠ سنة فأكثر) ونسبة بلغت ٣٠% ، ٥٠% لكل فئة منهما وعلى التوالي .

ويشير الجدول السابق إلى أن متوسط عدد الأبناء للإناث اللاتي تزوجن في سن مبكرة (اقل من ٢٠ سنة) بلغ حده الأعلى في حي البلديات (٧,٨) أبناء للأم ، في حين تقدم حي المرید إلى هذه المرتبة في الفئة العمرية (٢٠-٢٤ سنة) حيث بلغ (٧,٦) أبناء للأم ، بينما جاء حي الشهداء في هذه المرتبة للنساء المتزوجات في سن (٢٥-٢٩ سنة) وكان مستوى الخصوبة (٥) أبناء للأم واحتل حي الرشيدية المقدمة وبمتوسط ٦ ابناء للفئة العمرية (٣٠ سنة فأكثر) .

٢- الحالة التعليمية للأبوين ومستوى الخصوبة :

يعد التعليم بصورة عامة وتعليم الإناث بصورة خاصة من العوامل الفعالة والمؤثرة في مستوى واتجاه الخصوبة في أي مجتمع ، إذ أن العلاقة بين التعليم والخصوبة علاقة عكسية لأن مدة الخصوبة قد تتداخل مع المراحل التعليمية ، ومن ثم تفقد الخصوبة مدة من أكثر المدد التي تكون المرأة فيها مهياً فسيولوجياً لعملية الإنجاب^(١). يلاحظ من الجدول (٣) والشكل (١) وجود علاقة واضحة بين المستوى التعليمي للمرأة ومتوسط عدد الأبناء للأم في مدينة الزبير ، فمتوسط عدد الأبناء للمتزوجات الأميات يبلغ (٦,٩) أبناء للأم ، كما أن متوسط عدد الأبناء للأمهات اللاتي لديهن الإلمام بالقراءة والكتابة يبلغ (٥,٣) أبناء لأم ، ثم ينخفض متوسط عدد الأبناء الى (٣,٧) أبناء للأمهات الحاصلات على شهادة الدبلوم لترتفع بعد ذلك ثم تنخفض مرة أخرى بين الإناث الحاصلات على الشهادة العليا .

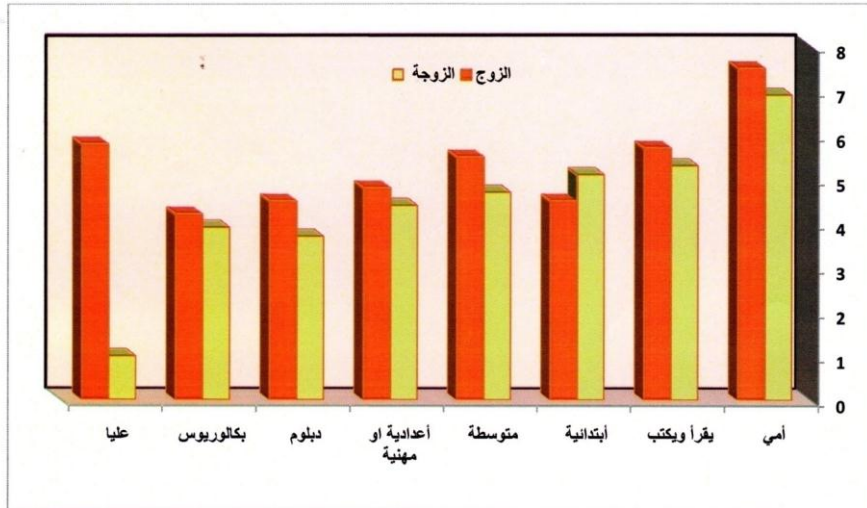
جدول (٣) متوسط عدد الأبناء حسب المستوى التعليمي في مدينة الزبير عام (٢٠١٠)

المستوى التعليمي	للزوجة	للزوج
أمي	٦,٩	٧,٥
يقراً ويكتب	٥,٣	٥,٧
ابتدائية	٥,١	٤,٥
متوسطة	٤,٧	٥,٥
إعدادية أو مهنية	٤,٤	٤,٨
دبلوم	٣,٧	٤,٥
بكالوريوس	٣,٩	٤,٢
عليا	١	٥,٨

المصدر: الدراسة الميدانية ، ٢٠١٠ .

شكل (١)

متوسطة عدد الأبناء حسب المستوى التعليمي في مدينة الزبير عام (2010)



المصدر: جدول (3)

أما متوسط الخصوبة حسب المستوى التعليمي للزوج فقد تبين من الدراسة الميدانية أن هناك علاقة عكسية بين المستوى التعليمي والخصوبة ، إذ تأخذ بالانخفاض الملحوظ باستثناء الأزواج الحاصلين على شهادة الدراسة المتوسطة ، ويعود ذلك إلى حصول البعض منهم على الشهادة العليا في سن متأخرة وكذلك زواجهم من زوجات أقل مستوىً تعليمياً .

٣- الحالة العملية للزوجة ومستوى الخصوبة :

يتباين الإنجاب حسب الحالة العملية للمرأة^(٧) . وأن إسهام المرأة في العمل هي من الأمور المهمة التي تحدد مستوى الخصوبة ، بالإضافة إلى ذلك فإن عمل المرأة يرتبط به مستويات منخفضة من الخصوبة .

إن إقبال المرأة على التعليم في مدينة الزبير كان له الدور الواضح في توفير فرص عمل للمرأة وبشكل محدود خاصةً مجال التعليم والصحة والخدمات الأخرى .

ويبدو من الجدول (٤) والشكلين (٢) و (٣) أن ١٤,١% من النساء المتزوجات لمجموع العينة في منطقة الدراسة هن من العاملات ، ومن المعروف أن إسهام المرأة في العمل يسهم في انخفاض مستوى الخصوبة لديها مقارنةً بربة البيت . وهناك بعض الوظائف المهمة التي تؤدي إلى تدني مستويات الخصوبة لدى المرأة العاملة . أما ربات البيوت فشكلت نسبتهن ٨٥,٩% لمجموع العينة ، ومن الممكن انخفاض هذه النسبة إذا توفرت فرص عمل في المستقبل .

ويشير الجدول السابق إلى أن مستوى الخصوبة في منطقة الدراسة ينخفض بشكل ملحوظ لدى النساء العاملات فهي تبلغ (٣,٨) أبناء للأم ، بينما يرتفع مستوى الخصوبة لدى ربات البيوت إلى (٥,٣) أبناء للأم ، ويُعزى انخفاض مستوى الخصوبة

عند المرأة العاملة إلى أن عمل المرأة خارج المنزل لا يوفر لها الاهتمام بعدد أكبر من الأبناء ويضيف لها المزيد من الأعباء لذلك تلجأ إلى تحديد النسل ، كما أن التعلم يعد عاملاً مهماً في انخفاض مستوى الخصوبة لدى النساء العاملات ، فأغلب العاملات هن من الحاصلات على شهادات جامعية.

جدول (٤)

متوسط عدد الأبناء للأمهات العاملات وغير العاملات في مدينة الزبير عام (٢٠١٠)

ريات البيوت		المرأة العاملة		الأحياء
متوسط عدد الأبناء للأم	النسبة %	متوسط عدد الأبناء للأم	نسبتهن إلى جملة العينة	
٦,٦	٧٧,٥	٤,١	٢٢,٥	الشهداء
٦,٣	٩٠	١	١٠	البلديات
٤,٨	٩٢,٩	١	٧,١	الفرهة والظويهرات
٥,٤	٩٠	٣	١٠	الضباط
٦,٣	٩١,٢	٣,٧	٨,٨	الدرهيمية
٧,١	٩٥,٨	٣	٤,٢	المريد
٥,٥	٦٠	٣	٤٠	المعلمين
٤,٥	٩٧,١	٤	٢,٩	الجاهزة
٥,٢	٨٢	٤,٩	١٨	الرشيدية
٤	٨٩,٨	٣	١٠,٢	العسكري
٥,٦	٨٦,٢	٤,٩	١٣,٨	الشمال
٤,٩	٩٣,٣	٣	٦,٧	الكويت
٤,٦	٨٧,٧	٢,٩	١٢,٣	الجمهورية
٥,٣	٧٩,١	٣,٨	٢٠,٩	العرب
٥,٣	٨٥,٩	٣,٨	١٤,١	المجموع

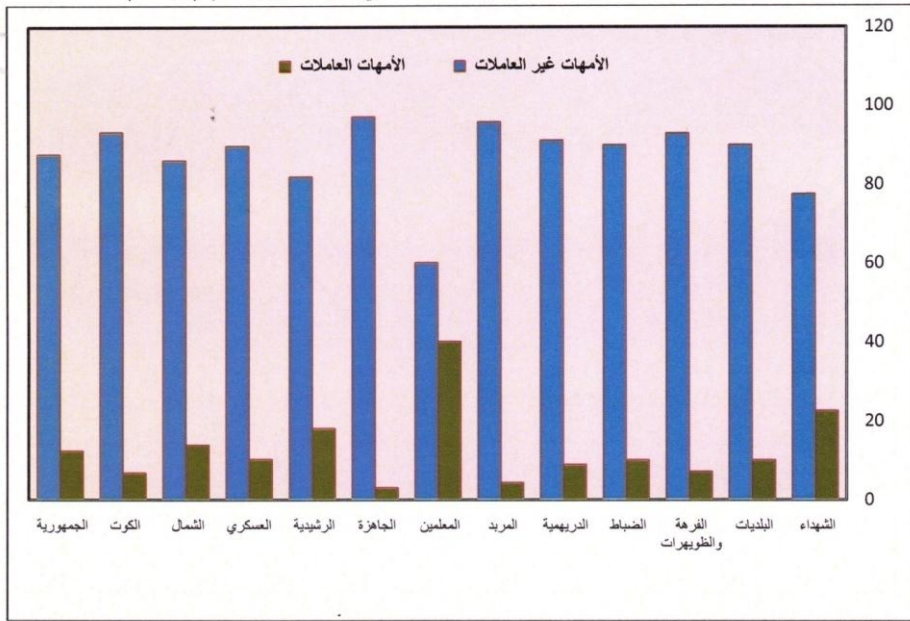
المصدر: الدراسة الميدانية ، ٢٠١٠ .

أما على مستوى الأحياء في مدينة الزبير فيلاحظ من الجدول (٤) والشكلين (٢) و(٣) أن أعلى نسبة للمرأة العاملة سجلت في حي المعلمين بنسبة بلغت (٤٠%) واقلها في حي الجاهزة بنسبة (٢,٩%) ، لذلك لا بد من رفع إسهام المرأة في سوق العمل والانخراط في أعمال تتناسب مع مبادئ الشريعة وتقاليد المجتمع وعاداته وقيمه^(٨)

ومما لا شك فيه فإن أعلى النسب لربات البيوت سجلت حدها الأقصى في حي الجاهزة بنسبة (٩٧,١%)، وحدها الأدنى في حي المعلمين بنسبة (٦٠%). ويشير الجدول السابق إلى أن مستوى الخصوبة للنساء العاملات ينخفض وبشكل ملحوظ في

شكل (2)

النسبة المئوية للأمهات العاملات وغير العاملات في مدينة الزبير عام (2010)



المصدر: جدول (4)

على كل طفل يزيد مع الزيادة في الدخل . وعلاوةً على ذلك قد يكون الأغنياء أكثر انشغالاً بإدارة أموالهم واستثماراتهم ومتابعته^(٩)

وتشير الدراسات إلى أنه كلما ارتفع مستوى الدخل ، انخفض مستوى الخصوبة سواء أكان ذلك على مستوى الأسرة أم على المنطقة الجغرافية ، وعلى الرغم من ذلك ، لا بد من الإشارة إلى أن هناك تداخلاً كبيراً بين الدخل والخصائص الأخرى مما يجعل العلاقة بين الخصوبة والدخل غير واضحة في بعض دراسات الخصوبة^(١٠) .

ويلاحظ من الجدول (٥) أن مستوى الدخل يأخذ بالانخفاض التدريجي لمجموع العينة ، فالأسر التي يقل دخلها الشهري عن (٥٠٠) ألف دينار شهرياً تمثل ٤٢,٣% ، بينما تصل هذه النسبة إلى ٤١,٢% للأسر التي يتراوح دخلها (٩٩٩-٥٠٠) ألف دينار شهرياً ، لتتخفض هذه النسبة إلى ١١,٣% للأسر التي يتراوح دخلها الشهري (١,٤٩٩,٠٠٠ - ١,٠٠٠,٠٠٠) دينار شهرياً ، ثم انخفضت هذه النسبة وبشكل واضح لتصل إلى ٥,٢% للأسر التي يبلغ دخلها الشهري (١,٥٠٠,٠٠٠) دينار فأكثر .

وعند التمعن في الجدول السابق الذكر ، نلاحظ أن الأسر ذات الدخل المنخفض والذي يقل عن (٥٠٠) ألف دينار شهرياً تصل خصوبتهم إلى (٤,٨) أبناء للأُم ويعود ذلك إلى الظروف الاقتصادية الصعبة والتي لا تشجع على الإنجاب وهي لا تختلف كثيراً عن الفئة التالية من الدخل والتي تبلغ (٤,٧) أبناء للأُم ، ثم يرتفع مستوى الخصوبة وبشكل ملفت للنظر للفئتين الثالثة والرابعة من الدخل والتي تبلغ (٦,٣) ، (٦,٥) أبناء للأُم وعلى التوالي ، وهذا يدل وبشكل واضح على رغبة السكان في إنجاب الأطفال مع ارتفاع مستوى الدخل .

أما على مستوى الأحياء في مدينة الزبير ، فيلاحظ من الجدول السابق أن الأسر التي يقل دخلها الشهري عن ٥٠٠ ألف دينار سجلت أعلى النسب في حي الجاهزة بنسبة ٦٨,٦ % .

جدول (٥)

متوسط عدد للأمهات الأبناء حسب الدخل الشهري (بالدينار) لرب الأسرة في مدينة الزبير عام (٢٠١٠)

الدخل الشهري		أقل من ٥٠٠ ألف		٩٩٩,٠٠٠-٥٠٠,٠٠٠		١,٠٠٠,٠٠٠-١,٤٩٩,٠٠٠		أكثر ١,٥٠٠,٠٠٠ فأكثر	
		متوسط	نسبتهم إلى جملة العينة	متوسط	نسبتهم إلى جملة العينة	متوسط	نسبتهم إلى جملة العينة	متوسط	نسبتهم إلى جملة العينة
الأحياء	عدد	نسبتهم إلى جملة العينة	عدد	نسبتهم إلى جملة العينة	عدد	نسبتهم إلى جملة العينة	عدد	نسبتهم إلى جملة العينة	
	الشهداء	٦,٧	١٧,٥	٥,٤	٤٥	٦,٧	٢٧,٥	٥,٨	١٠
البلديات	١١,٣	٣٠	٢,٥	٦٠	٩	١٠	-	-	
الفرهسة والظواهرات	٣,٧	٤٠	٥,٣	٤٦,٧	٢	١٣,٣	-	-	
الضباط	٤,٢	٥٥	٥,٩	٣٥	٥	٥	١٢	٥	
الديهيمة	٧,٤	٢٢,٩	٥,٥	٥٤,٣	٦,٤	١٤,٣	٣,٧	٨,٥	
المريد	٥	٣٦	-	-	٦,٨	٢٤	٧,٨	٤٠	
المعلمين	-	-	٤,١	٨٠	٦	٢٠	-	-	
الجاهزة	٤,٣	٦٨,٦	٤,٧	٢٨,٦	٤	٢,٨	-	-	
الرشيدية	٤,٦	٣٦	٥,٤	٥٠	٥,٤	١٤	-	-	
العسكري	٤	٢٤	٣,٧	٧٠	٦	٢	٥,٥	٤	
الشمال	٥,٤	٣٥,٤	٥,٢	٤٦,٢	٦,٦	٧,٧	٦,٦	١٠,٧	
الكويت	٤,٨	٥٧,٨	٣,١	١٥,٥	٥,١	١٧,٨	٥,٣	٨,٩	
الجمهورية	٤,٦	٦٣,١	٤,٣	٣٥,٤	٤	١,٥	-	-	
العرب	٤,٦	٤٨,٩	٤,٧	٣٨,٥	٧,٥	١٢,٦	-	-	
المجموع	٤,٨	٤٢,٣	٤,٧	٤١,٢	٦,٣	١١,٣	٦,٥	٥,٢	

المصدر: الدراسة الميدانية ، ٢٠١٠ .

ويلاحظ من الجدول (٥) أن الفئتين الثانية والثالثة لمستوى الدخل الشهري سجلت أعلى النسب في حي المعلمين بنسبة ٨٠% للفئة الثانية وحي الشهداء للفئة الثالثة بنسبة ٢٧,٥% ، أما الأسر التي لديها دخل شهري (١,٥٠٠,٠٠٠) دينار فأكثر فقد كانت أعلى نسبة لها في حي المرشد لتبلغ ٤٠% .

ويشير الجدول السابق الذكر إلى أن مستوى الخصوبة لدى الأسر سجلت حدها الأقصى في حي البلديات لفئة الدخل اقل من ٥٠٠ الف دينار لتصل ١١,٣ للام واحتل حي الضباط المرتبة الأولى لفئة الدخل الثانية والرابعة لتبلغ (٥,٩) و (١٢) أبناء للأم ، أما الفئة الثالثة فكانت من نصيب حي البلديات وكانت خصوبتهم (٩) أبناء للأم .

٥- نوعية السكن ومستوى الإنجاب :

يعد نوع السكن الذي تقيم فيه الأسرة مؤشراً لمستوى الخصوبة ، فتحسن نوعية السكن يدل بشكل واضح على تحسن الظروف الاقتصادية والاجتماعية للأسرة مما يؤدي إلى احتمال صغر حجم هذه الأسرة ، ويلاحظ من الجدول (٦) والشكل (٤) والذي يوضح متوسط حجم الأسر في مدينة الزبير إلى عدة حقائق يمكن إيجازها بالآتي :

١- تشكل الأسر التي تعيش في المساكن ذات التصميم الشرقي أكثر من نصف الأسر في مدينة الزبير بنسبة بلغت ٥٠,١% ، تليها الأسر ذات التصميم الغربي ، التي تشكل نسبة ٤٢% من مجموع الأسر في المدينة ، وتقيم نسبة ٦,٩% من الأسر في مشتملات أو مساكن مبنية بطرق غير رسمية ، وذلك بسبب الظروف الاقتصادية الصعبة ومشكلة السكن في هذه المدينة ، أما الأسر الصغيرة العدد فتسكن في الشقق بنسبة ١% وذلك لضيق حجم الشقق وقلة إيجارها مقابل المساكن الأخرى، والوضع المالي المتردي لشاغليها ، بالإضافة إلى قلة العمارات السكنية في هذه المدينة .

٢- يرتفع مستوى الخصوبة وبشكل ملحوظ للأسر التي تقيم في المساكن ذات التصميم الغربي ليصل إلى ٥,١ مولود للمرأة المتزوجة ، وبذلك لاتفكر الخصوبة لديهم عن الذين يقيمون في المساكن ذات التصميم الشرقي ، وينخفض مستوى الخصوبة للأسر التي تسكن في الشقق وبشكل ملحوظ لتبلغ ٣,٨ موليد للمرأة المتزوجة.

جدول (٦)

متوسط حجم الأسرة في مدينة الزبير حسب نوع السكن عام (٢٠١٠)

نوع السكن	شرقي		غربي		شقة		أخرى	
	متوسط عدد الأسر	% من	متوسط عدد الأسر	% من	متوسط عدد الأسر	% من	متوسط عدد الأسر	% من
الأحياء								
الشهداء	٤٧,٥	٦,٢	٥٠	٦,٢	-	-	٢,٥	١
البلديات	٦٠	٤,٨	٤٠	٦,٥	-	-	-	-
الفرهة والظواهرات	٣٣,٣	٥,٢	٤٠	٣,٧	-	-	٢٦,٧	١,٣
الضباط	٢٥	٤,٨	٤٥	٥,٦	٥,٥	١٠	٢٠	٤,٨
الديهية	٤٠	٦,١	٦٠	٥,٧	-	-	-	-
المريد	٧٢	٧,٩	١٦	٣,٨	١	٤	٨	٤,٥
المعلمين	٢٠	٦,٥	٨٠	٤	-	-	-	-
الجاهزة	٦٠	٤,٥	٣٧,١	٤,٤	-	-	٢,٩	١
الرشيدية	٥٨	٤,٧	٤٠	٥,٦	٤	٢	-	-
العسكري	٢٠	٣,١	٧٤	٤	-	-	٦	٤,٣
الشمال	٤١,٥	٥,٦	٥٠,٨	٥,٧	٣	١,٥	٦,٢	٤,٥
الكويت	٦٠	٤,٢	٣٧,٨	٥,٥	-	-	٢,٢	٨
الجمهورية	٦٤,٦	٤,٤	٣٣,٩	٤,٣	-	-	١,٥	١٣
العرب	٥٦,٣	٣,٩	٢٧,٣	٥,٣	٤	٠,٨	١٥,٦	٤
المجموع	٥٠,١	٤,٨	٤٢	٥,١	٣,٨	١	٦,٩	٤,١

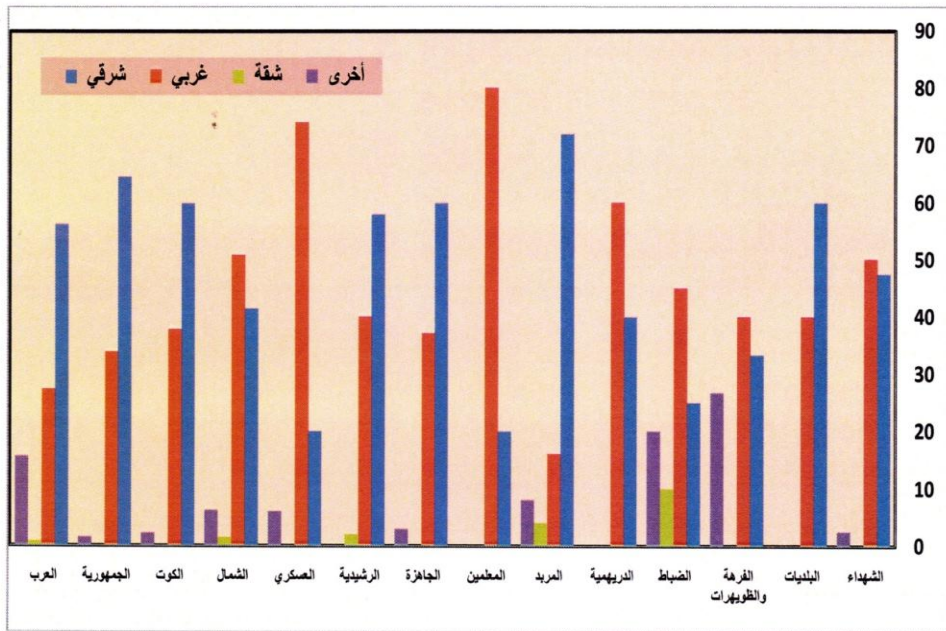
المصدر: الدراسة الميدانية ، ٢٠١٠ .

٣- أما أعلى مستوى أحياء المدينة فيأتي حي المرید في مقدمة الأحياء الذي تقيم أسرہ في المساكن ذات التصميم الشرقي وبنسبة ٧٢% وكذلك الحال بالنسبة لمستوى الخصوبة والذي يصل إلى ٧,٩ مواليد للمرأة المتزوجة ، ويأتي حي المعلمين بالمرتبة الأولى بالنسبة للأسر التي تقيم في المساكن ذات التصميم الغربي وبنسبة ٨٠% ، بينما الحد الأقصى للخصوبة ٦,٥ مواليد للمرأة المتزوجة في حي البلديات ، لينخفض بشكل واضح في الفرہة والظويہرات وحي المرید.

٤- يشير الجدول السابق إلى أن حي الضباط يحتل المرتبة الأولى بالنسبة للأسر التي تقيم في الشقق وبنسبة ١٠% ، وكذلك مستوى الخصوبة لدى الأسر والتي تبلغ ٥,٥ مواليد للمرأة المتزوجة .

شكل (4)

النسبة المئوية للأسر في مدينة الزبير حسب نوع السكن عام (2010)



المصدر: جدول (6)

ثالثاً / رضا الأبوين عن المستوى الحالي للخصوبة :

لقد أتاحت برامج تنظيم الأسرة وغيرها من برامج الصحة الإنجابية بعض التحكم بحجم الأسرة والمباعدة بين الولادات ، وفي الوقت الذي انخفض فيه حجم الأسرة المنشود بسرعة ، مازال العديد من الأزواج ينجبون عدد من الأطفال أكبر من العدد الذي يريدونه حقاً^(١)

ويبدو من الجدول (٧) أن الرغبة في إنجاب المزيد من الأبناء يقل بارتفاع عدد الأبناء بالنسبة لمجموع العينة ، فقد بلغت نسبتهم ٧٤,٩% لدى الأسر التي لديها (١-٣) أبناء لتتخفض إلى ٣١,٤% لدى الأسر التي لديها (٤-٥) أبناء ، أما الأسر التي لديها (٦-٧) أبناء فقد وصلت هذه النسبة إلى ١٤,٥% لتتخفض مرة أخرى إلى ٥,٨% للأسر التي لديها (٨) أبناء فأكثر .

أما على مستوى الأحياء في مدينة الزبير ، فيبدو من الجدول السابق الذكر ان الأسر التي لديها (١-٣) أبناء ولها الرغبة في إنجاب المزيد من الأبناء تتمثل في أحياء الشهداء والبلديات و الدريهمية والمعلمين وبنسبة ١٠٠% ، أما حي الرشيدية فقد جاء في المؤخرة بنسبة ٣٠% .

أما الأسر التي لديها (٤-٥) أبناء ولديها الرغبة في الإنجاب فقد جاءت أحياء المرید والدريهمية والعسكري بالمقدمة بنسبة (٦٠% ، ٥٥,٦% ، ٥٤,٥%) على التوالي .

أما الأسر التي لديها (٦-٧) أبناء فأكثر وترغب في الإنجاب جاء حي العسكري في المقدمة بنسبة ٣٠% ، بينما احتل حي الدريهمية المرتبة الثانية بنسبة ٢٧,٣% .

ويلاحظ من الجدول أن الأسر التي لديها (٨) أبناء فأكثر وترغب في زيادة الإنجاب تركزت في (٤) أحياء وهي الجمهورية والمريد والكويت والعرب ، إذ بلغت النسبة فيها (٢٥% ، ١١,١% ، ١١,١% ، ٧,١%) لكل منها على التوالي .

ويبدو أن انخفاض المستوى التعليمي في هذه الأحياء الأثر الواضح في ذلك ، إذ تبين من الدراسة الميدانية انخفاض نسبة الحاصلين على شهادة الدراسة الابتدائية ، إذ بلغت نسبتهم في أحياء الجمهورية والمريد والكويت والعرب (٨,١٣% ، ٢٠% ، ١٣,٣% ، ٢٢,٦%) للأزواج و (٢,٢٦% ، ٢٠% ، ٣١,١% ، ٢٨,٩%) للزوجات على التوالي .

جدول (٧)

النسبة المئوية للرجبة في الإنجاب لدى الأسر في مدينة الزبير عام (٢٠١٠)

الأحياء	أبناء (٣-١)		أبناء (٥-٤)		أبناء (٧-٦)		٨ أبناء فأكثر	
	لا ترغب	ترغب	لا ترغب	ترغب	لا ترغب	ترغب	لا ترغب	ترغب
الشهداء	-	١٠٠	٧٥	٢٥	٨٥,٧	١٤,٣	١٠٠	-
البلديات	-	١٠٠	١٠٠	-	١٠٠	-	١٠٠	-
الفرهية والظويهرات	٤٤,٤	٥٥,٦	١٠٠	-	١٠٠	-	١٠٠	-
الضباط	٥٧,١	٤٢,٩	٦٦,٧	٣٣,٣	١٠٠	-	١٠٠	-
الذريهية	-	١٠٠	٤٤,٤	٥٥,٦	٧٢,٧	٢٧,٣	١٠٠	-
المريد	١٤,٣	٨٥,٧	٤٠	٦٠	٧٥	٢٥	٨٨,٩	١١,١
المعلمين	-	١٠٠	١٠٠	-	١٠٠	-	١٠٠	-
الجاهزة	٢٩,٤	٧٠,٦	٨٣,٣	١٦,٧	٨٣,٣	١٦,٧	١٠٠	-
الرشيدية	٧٠	٣٠	٨٤,٢	١٥,٨	١٠٠	-	١٠٠	-
العسكري	٢٤	٧٦	٤٥,٥	٥٤,٥	٧٠	٣٠	١٠٠	-
الشمال	٤٧,١	٥٢,٩	٩٢,٩	٧,١	٨٥,٧	١٤,٣	١٠٠	-
الكويت	٥,٦	٩٤,٤	٧٠	٣٠	٧٥	٢٥	٨٨,٩	١١,١
الجمهورية	٢٨	٧٢	٦٦,٧	٣٣,٣	٧٥	٢٥	٧٥	٢٥
العرب	١٦,٧	٨٣,٣	٥٩,٤	٤٠,٦	٨٨,٩	١١,١	٩٢,٩	٧,١
المجموع	٢٥,١	٧٤,٩	٦٨,٦	٣١,٤	٨٥,٥	١٤,٥	٩٤,٢	٥,٨

المصدر: الدراسة الميدانية ، ٢٠١٠ .

خلاصة البحث ونتائجه :

توصلت الدراسة إلى عدة حقائق يمكن إيجازها بالآتي :

١- ارتفاع مستوى الخصوبة في مدينة الزبير حيث بلغ عدد نساء العينة اللاتي أنجبن (٧) أبناء فأكثر ٣٠,٥% ، وقد تباينت هذه النسبة بين أحياء المدينة وبشكل واضح لتصل في حي المرید إلى ٥٠% من العينة .

٢- أوضحت الدراسة أن النساء اللاتي تزوجن في أعمار مبكرة (أقل من ٢٠ سنة) ترتفع بشكل واضح لتصل نسبتهن إلى ٤٥,٥% ، لتتخفض وبشكل تدريجي لتصل حدها الأدنى في سن ٣٠ سنة فأكثر ونسبة ٧,١% .

٣- هنالك تباين ملحوظ بين النساء اللاتي تزوجن في سن اقل من ٢٠ سنة على مستوى أحياء المدينة ، حيث جاء حي الضباط والكوت في المقدمة ونسبة ٦٠% لكل منهما وعلى التوالي .

٤- أظهرت الدراسة وجود علاقة بين متوسط عدد الأبناء والمستوى التعليمي لكل من الزوج والزوجة ، حيث يرتفع متوسط عدد البناء للأزواج الأميين إلى (٧,٥) ابناً ، لينخفض لدى الزوجات الأميات إلى (٦,٩) أبناء.

٥- تشكل نسبة النساء العاملات ١٤,١% من حجم العينة ، في حين ترتفع نسبة ربات البيوت إلى ٨٥,٩% وبلغ متوسط عدد الأبناء للنساء العاملات (٣,٨) أبناء إلا أن متوسط عدد الأبناء ارتفع لدى ربات البيوت وبشكل واضح ليصل إلى (٥,٣) أبناء .

٦- تبين من الدراسة وجود علاقة واضحة بين الدخل الشهري لرب الأسرة والإنجاب ، إذ يرتفع متوسط عدد الأبناء لدى الأسر التي يبلغ دخلها الشهري (١,٥٠٠,٠٠٠) دينار فأكثر .

٧- تشكل الأسر التي تعيش في مساكن ذات التصميم الشرقي ٥٠,١% من مجموع العينة ، بينما تبلغ نسبة الأسر التي تعيش في مساكن ذات التصميم الغربي ٤٢% من مجموع عينة الدراسة.

٨- أظهرت الدراسة عدم الرغبة في الإنجاب للأسر التي يزيد عدد أبنائها عن (٥) أبناء، وقد تباينت هذه النسبة بين أحياء المدينة .

الهوامش:

* أستنتجت الدراسة الأحياء التي ضمت الوحدات السكنية العشوائية ، و لضرورات الدراسة تم دمج بعض الأحياء السكنية .

١- وزارة التخطيط والتعاون الإنمائي ، الجهاز المركزي للإحصاء وتكنولوجيا المعلومات ، نتائج الحصر والترقيم لسنة ٢٠٠٩ .

٢- فايز محمد العيسوي ، المحددات الاقتصادية والاجتماعية وتأثيرها على تفاوت مستويات

الخصوبة عند المرأة الإماراتية ، مجلة الجمعية الجغرافية الكويتية ، ٢٠٠٦ ، ص١٣ .

٣- أمل يوسف العديبي الصباح ، مصطفى حنفي الشلقاني ، سكان الكويت ، الماضي - الحاضر

- المستقبل ، منشورات ذات السلاسل ، الكويت ، ١٩٨٦ ، ص ٦٩ .

٤- موسى سمحا ، جغرافية السكان ، الشركة العربية المتحدة للتسويق والتوريدات ، القاهرة ٢٠٠٩ ، ص١٢١

٥- فايز محمد العيسوي ، مصدر سابق ، ص١٣ .

٦- صلاح محسن جاسم ، التحليل المكاني لمستويات الخصوبة السكانية واتجاهاتها في محافظة بغداد ، رسالة ماجستير ، كلية الآداب جامعة بغداد ، ٢٠٠٠ ، ص١٠٨ .

٧- رشود بن محمد الخريف ، الخصوبة في المملكة العربية السعودية مستوياتها وبعض محدداتها الديموغرافية والاجتماعية والاقتصادية والمكانية ، مجلة الدارة ، دار الملك عبد العزيز ، العدد الثاني ، السنة الثامنة والعشرون ، ١٤٢٣هـ ، ص٤٧ .

٨- ناصر عبد الرحمن فخرو ، السكان في دولة قطر (دراسة ديموغرافية) ، مجلة كلية الإنسانيات والعلوم الاجتماعية ، العدد ٢٥ ، ٢٠٠٢ ، ص١٦٣ .

٩- رشود بن محمد الخريف ، السكان المفاهيم والأساليب والتطبيقات دار المؤيد للنشر ، الرياض ، ١٤٢٣هـ - ٢٠٠٣م ، ص٣٠٨ .

- ١٠- المصدر نفسه ، ص ٣٠٩ .
١١- عبد الله عطوي ، جغرافية السكان ، الطبعة الأولى ، دار النهضة العربية للطباعة والنشر ، بيروت ، ١٤٢١هـ ، ص ١٥٧ - ١٥٨ .

المصادر:

- ١- جاسم ، صلاح محسن ، التحليل المكاني لمستويات الخصوبة السكانية واتجاهاتها في محافظة بغداد ، رسالة ماجستير ، كلية الآداب، جامعة بغداد ، ٢٠٠٠ .
٢- الخريف، رشود بن محمد ، الخصوبة في المملكة العربية السعودية مستوياتها وبعض محدداتها الديموغرافية والاجتماعية والاقتصادية والمكانية ، مجلة الدارة ، دار الملك عبد العزيز ، العدد الثاني ، السنة الثامنة والعشرون ، ١٤٢٣هـ .
٣- الخريف ، رشود بن محمد ، السكان المفاهيم والأساليب والتطبيقات ، دار المؤيد للنشر ، الرياض، ١٤٢٣هـ - ٢٠٠٣م .
٤- سمحة ، موسى ، جغرافية السكان ، الشركة العربية المتحدة للتسويق والتوريدات ، القاهرة ، ٢٠٠٩ .
٥- الصباح ، أمل يوسف العذبي ، مصطفى حنفي الشلقاني ، سكان الكويت ، الماضي-الحاضر-المستقبل، منشورات ذات السلاسل ، الكويت ، ١٩٨٦ .
٦- عطوي، عبد الله ، جغرافية السكان ، الطبعة الأولى ، دار النهضة العربية للطباعة والنشر ، بيروت ، ١٤٢١هـ .
٧- العيسوي ، فايز محمد ، المحددات الاقتصادية والاجتماعية وتأثيرها على تفاوت مستويات الخصوبة عند المرأة الإماراتية ، مجلة الجمعية الجغرافية الكويتية ، ٢٠٠٦ .
٨- فخرو، ناصر عبد الرحمن ، السكان في دولة قطر (دراسة ديموغرافية) ، مجلة كلية الإنسانيات والعلوم الاجتماعية ، العدد ٢٥ ، ٢٠٠٢ .
٩- وزارة التخطيط والتعاون الإنمائي ، الجهاز المركزي للإحصاء وتكنولوجيا المعلومات ، نتائج الحصر والترقيم لسنة ٢٠٠٩ .

جامعة البصرة
كلية التربية
قسم الجغرافية

((استبيان))

تحية طيبة ...

عزيزي المواطن الكريم هذا استبيان يقوم به الباحثان حول موضوع بحثهم الموسوم ((المحددات الاقتصادية والاجتماعية وتأثيرها على مستوى الخصوبة في مدينة الزبير)) والغرض منه تحليل العوامل المؤثرة على مستوى الخصوبة لسكان المدينة وامكانية ايجاد الحلول المناسبة لها ، راجين تعاونكم معنا.

أولاً : بيانات عن رب الاسرة.

المهنة: موظف كاسب متقاعد عاطل

العمر: مكان الولادة

الحالة التعليمية: امي يقرأ ويكتب ابتدائية متوسطة

اعدادية او مهنية دبلوم بكالوريوس عليا

متوسط الدخل:

عدد افراد الاسرة:

نوع المسكن: شرقي غربي شقة اخرى

الحالة الزوجية: متزوج اعزب

هل متزوج اكثر من زوجة: نعم لا

ثانياً : بيانات عن الزوجة:

العمر عند الزواج: اقل من ٢٠ سنة ٢٠-٤٠ ٢٥-٢٩ ٣٠ فأكثر

الحالة التعليمية: امية يقرأ وتكتب ابتدائية متوسطة

اعدادية او مهنية دبلوم ربة بيت

عدد الابناء التي انجبتهم الزوجة بما فيهم المتوفين :

هل ترغب الزوجة في انجاب اطفال اكثر: نعم لا

هل تستخدم الزوجة احد اساليب تحديد النسل: نعم لا