



## مجلة كلية التربية للعلوم الإنسانية

مجلة علمية فصلية محكمة تصدرها كلية التربية للعلوم الإنسانية جامعة ذي قار

المجلد الثالث عشر العدد الثاني 2023

ISSN:2707-5672

## هيئة التحرير

أ.م.د احمد عبد الكاظم لجلاج  
مدير التحرير

أ.د انعام قاسم خفيف  
رئيس هيئة التحرير

الاختصاص	الجامعة	الاسم	ت
طرائق تدريس	جامعة بغداد	أ.د. سعد علي زاير	1
اللغة العربية	جامعة ذي قار	أ.د. مصطفى لطيف عارف	2
علم النفس	جامعة كربلاء	أ.د. حيدر حسن اليعقوبي	3
اللغة الانكليزية	جامعة ذي قار	أ.د. عماد ابراهيم داود	4
علم النفس	جامعة عمان	أ.د. صلاح الدين احمد	5
الجغرافية	جامعة اسيوط	أ.د. حسام الدين جاد الرب احمد	6
التاريخ	جامعة صفاقس/تونس	أ.د. عثمان برهومي	7
التاريخ	جامعة ذي قار	أ.م.د. حيدر عبد الجليل عبد الحسين	8
ارشاد تربوي	جامعة البصرة	أ.د. فاضل عبد الزهرة مزعل	9
الجغرافية	جامعة ذي قار	أ.م. انتصار سكر خيون	10
<b>الإشراف اللغوي</b>			
		م.د اسعد رزاق يوسف	اللغة العربية
		م.د حسن كاظم حسن	اللغة الانجليزية
ادارة النظام الإلكتروني: م.م محمد كاظم			
الاخراج الفني: م. علي سلمان الشويلي			

## المحتويات

ت	اسم الباحث وعنوان البحث
1	الإمام علي بن أبي طالب (عليه السلام) وبعثته الى اليمن في عصر الرسالة م. م. دعاء خليل ابراهيم الزيدي
2	تقييم جودة القدرات البحثية للجامعات العراقية (دراسة تحليلية) المدرس الدكتور أحمد كنعان سليمان
3	الابعاد النسقية للخطاب السلطوي وتمثلاتها في شعر ابن حمديس الصقلي أ. د. حسين مجيد رستم الحصونة جاسم نافع عمير
4	تباين كثافة النقل سيارات نقل الركاب على الطرق الجنوبية في قضاء الشطرة لعام 2022 عبد داخل ناھي أ.د. أسعد عباس هندي الأسدي
5	اثر التغير المناخي في تغير عدد ايام بقاء الامواج الهوائية المستعرضة فوق العراق مروه ستار جبار التميمي الاستاذ الدكتور عزيز كويتي الحسيناوي
6	الاتصال والانفصال بين الفعل والفاعل في النحو العربي شيماء حسين صحن أ.د. أسعد خلف العوادي
7	تعارض كتب الأغلاط مع التطور الدلالي لبعض الألفاظ العربية م.د.د. مجيد بدر ناصر
8	المناعة الفكرية لدى طلبة الجامعة دعاء صادق عادل الزيدي م.د.د. عبد الخالق خضير عليوي
9	لنموذج العامل في كتاب مرزبان نامه حكاية (في ذكر الغنز المحتال والكلب الزكي) انموذجاً أزهار جبار حمد أ.د. ضياء غني العبودي
10	الملك خايمي الأول دراسة في سياسته الداخلية والخارجية (605 - 675هـ / 1208-1276م) م.د. حيدر ناجي مطلق
11	حكم الحدود قبل التوبة وبعدها وقبل انكار الاقرار في الفقه الاسلامي الدكتور محمد نوذري فردوسيه محمد مجيد عباس

12	الخصائص السكانية لمدينة ابي الخصيب زينب عبد الوهاب احمد المياحي
13	شعرية التواصل في مفهوم نظرية جاكسون م . م . بشار هبر كاظم
14	أثر الصدق في تشكُّل الخطاب وصية النبي صلى الله عليه وآله وسلم لأبي ذر الغفاريّ أنموذجاً أ.م. د أحمد حسين حيال
15	أثر القرآن الكريم في تطور الدرس البلاغي العربي حورية بن يطو
16	تطور فهم الأطفال للسخرية اللفظية أسامة سعدي شكر أ.م.د. هدى كامل منصور
17	الآراء الموضوعية للمستشرق جورج سيل في سيرة الرسول محمد (ص) في مقدمته التاريخية لترجمته للقران الكريم أ.م.د. حيدر مجيد حسين العلي
18	البرنامج النووي الصيني وسياسة الولايات المتحدة الاميركية تجاهه (1955-1964) دراسة تاريخية في ضوء الوثائق الاميركية م . م . ظفار محمد يحيى البزوني
19	التباين المكاني للعوامل المؤثرة في تنظيم الأسرة في قضاء الرفاعي م . د . ضلال منذر منعر الحسناوي
20	العوامل الخمسة الكبرى للشخصية لدى المشرفين التربويين خالدة كاظم جهاد أ.د انعام قاسم الصريفي
21	موقف الفقهاء من الخلافة الأموية م.د. نازدار عبدالله المفتي
22	الرواية القصيرة بين الأصالة والهجنة والاتباع م.م. عمار إبراهيم عزت أ.د. فوزية لعيوس غازي الجابري
23	((السيد مرتضى علم الهدى اهرمي قائد الحركة الدستورية في مدينة بوشهرودوره في ايران من 1905 - 1915)) أحمد علي رداد الصريفي نهلة نعيم عبد العالي

24	المخفي والمعلن في خلاصات السبعين لكاظم الحجاج ( أزمة الشاعر الانسان في زمن الأزمات ) هالة فتحي كاظم
25	منظمة الأمم المتحدة نشأتها - أعضائها - ودورها الاقليمي والدولي الاستاذ المساعد الدكتور فاضل عبدعلي حسن
26	بيئة حلب الترفيهية عند شعراء الدولة الحمدانية أ.د. عباس جخيور سدخان الوائلي م.م. زينب ريسان حميد الشمخاوي
27	اثر بعض الخصائص المناخية وامراض الجهاز التنفسي في مدينة الناصرية أ. م. د. . يونس كامل علي دعاء عودة لفته
28	اثر جرائم المخدرات في الأمن الإنساني العراقي الأمن الاجتماعي إنموذجاً ماهر حيدر نعيم الجابري أ . د لطيف كامل كليوي
29	ذكر اسماء الحيوان في القرآن الكريم دراسة احصائية تفسيرية م.م. قصي حسن حميد
30	النكتة قناعاً ثقافياً ناجي عباس مطر
31	نجاح الإدارة المدرسية الناجحة في المدارس الثانوية الحكومية من عند المرشدين التربويين م. م شهاب كاظم جواد
32	اثر التغيرات المناخية في مساحة المراعي الطبيعية في العراق وانعكاسها في تربية الأغنام أ م د فهد احمد فرحان العامود
33	نظم المعلومات الادارية ودورها في الابداع الاداري لمديري المدارس العراقية د. مريم اسلام بناه احمد هداد عبد
34	(المرتکز الفلسفي لتقنين السلوك الجمعي في فكر أئمة أهل البيت -ع-) الباحثة: زينب حازم كشيش أ.د. حميد سراج جابر
35	التلطف في خطابات الحرب تحليل مبادئ مرزوقه شريف عبد رميح هاني كامل العبادي

من ما بعد الحداثة إلى ما بعد الحداثة: جمالية الثقة في أجساد إسحاق ماريون الدافئة م. د. عمار علي كريم	36
تقويم الأوراق البحثية لطلبة الماجستير في اللسانيات خلال فترة جائحه كورونا وما بعدها : دراسة مقارنة الأستاذ المساعد الدكتور حسن كاظم حسن	37

## اثر بعض الخصائص المناخية وامراض الجهاز التنفسي في مدينة الناصرية

دعاء عودة لفته

أ.م.د. يونس كامل علي

[Youniskamilali344@gmail.com](mailto:Youniskamilali344@gmail.com)

قسم الجغرافيا- كلية التربية للعلوم الإنسانية- جامعة ذي قار- العراق

الكلمات المفتاحية: المناخ، الصحة، إصابة، أمراض

المستخلص:

تناولت هذه الدراسة بعض الخصائص المناخية وبعض امراض الجهاز التنفسي في مدينة الناصرية من خلال دراسة العناصر المناخية وتحديد المدة الزمنية (1989-1988\_2020-2021) ودراسة البيانات الطبية للمدة الزمنية (2011-2022) ومعرفة مدى تأثيرها على صحة سكان مدينة الناصرية وتطلب هذا البحث الدراسة الميدانية من خلال جمع بيانات العناصر من محطة مدينة الناصرية وجمع البيانات الطبية من خلال المستشفيات والمراكز الصحية (دائرة صحة ذي قار /قسم الاحصاء، مستشفى الحبوبى التعليمي، مستشفى محمد الموسوي للأطفال، مستشفى الحسين التعليمي، قسم الصحة العامة، مركز التدربن والامراض الصدرية) ومن ثم تحليل النتائج من خلال استخدام المنهج الكمي

## **The Effect Some climatic characteristics and respiratory diseases in the city of Nasiriyah**

**Prof. Dr. Younes Kamel Ali**

**Doaa Odeh Lafta**

[Youniskamilali344@gmail.com](mailto:Youniskamilali344@gmail.com)

**Geography Department - College of Education for Humanities – University  
of Thi Qar – Iraq**

**Keywords: Climate, Health, Infection, illnesses**

### **Abstract**

**This research deals with the study of some climatic characteristics and some diseases of the respiratory system in the city of Nasiriya by studying the climatic elements and determining the time period (1988-1989\_2020-2021) and studying the medical data for the time period (2011-2022) and knowing the extent of their impact on the health of the residents of the city of Nasiriya and this requires The research is a field study by collecting elemental data from the Nasiriya city station and collecting medical data from hospitals and health centers (Dhi Qar Health Department / Statistics Department, Al-Haboubi Teaching Hospital, Muhammad Al-Mousawi Children's Hospital, Al-Hussein Teaching Hospital, Public Health Department, Tuberculosis and Chest Diseases Center ) and then analyze the results through the use of the quantitatie method**

## المقدمة:

يعد علم المناخ اهم العلوم الطبيعية إذ يهتم بدراسة العناصر والظواهر المناخية في منطقه ما من على سطح الأرض, فهو يدرس التغيرات الموضوعية التي تحدث في البيئة المحلية وما فيها من الانظمة , إذ لا يمكن لأحد أن يتجاهل تأثير العناصر والظواهر المناخية على الأنسان وصحته فمنذ أن خلق الله الأنسان على الارض وهو يعمل جاهدا للتكيف للتغيرات البيئية من اجل سلامته, اذ يربط الانسان والمناخ علاقة قوية وتأثيرات متبادلة اذ يلاحظ ان الانسان سبب في التأثير على المناخ من خلال الأنشطة البشرية المختلفة وتأثير المناخ على الانسان ومن خلال عناصره وظواهره .تعرف الامراض المناخية بانها الامراض التي يسببها المناخ وعناصره وظواهره او يساعد على ظهورها وانتشارها ويأتي تأثير المناخ بنوعين التأثير الكمي والذي يظهر من خلال الامراض التي يسببها والثاني نوعي الذي يجعل الانسان مصاب بالأمراض من خلال تنشيط مسببات المرض كالفيروسات ,والبكتريا. ان تأثير المناخ لا يقتصر على شخص دون اخر انما يقع على اغلب السكان لكن يختلف تأثيره من شخص الى اخر حسب وجود بعض المتغيرات منها القدرة على المقاومة ومدى التكيف مع نوع معين من المناخ. وللتقلبات الجوية والظروف المناخية دور مهم على جسم الانسان لأنها تؤدي الى التعرض للإصابة بالعديد من الأمراض اذ هنالك امراض يرتبط انتشارها بموسم معين منها امراض الشتاء وامراض الصيف اذ ان لكل مرض بيئة خاصة به سواء كانت بشرية ام طبيعية ويعد الانسان جزءا من البيئة ويتأثر بالمناخ والتقلبات الجوية مما يؤثر على نشاطاته وفعالياته المختلفة.

## اولاً: مشكلة البحث :

تكمن مشكلة الدراسة لمدينة الناصرية من خلال التساؤلات الآتية :

-هل للعناصر المناخية أثر على الإصابة ببعض الأمراض التي تصيب الجهاز التنفسي لمنطقة الدراسة

-هل هنالك تباين في نسب الإصابة خلال الفصول

-هل بالإمكان وضع حلول أنية ومستقبلية للحد من تفاقمها

### فرضية البحث:

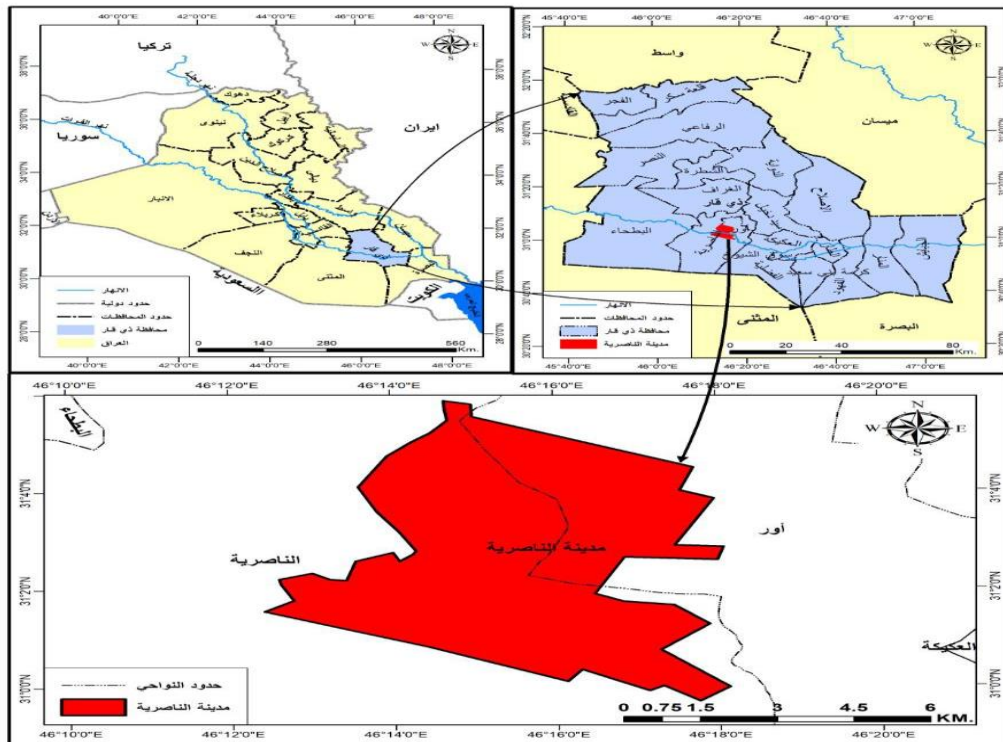
لقد جاءت هذه الدراسة لتبين وفق منهج علمي واسلوب جغرافي ثلاث محاور تمثل فرضيات الإجابة عن الأسئلة التي تدور حول المشكلة وهي :

- ان لعناصر المناخ اثر على الاصابة ببعض الامراض التي تصيب الجهاز التنفسي
- يفترض الباحث من خلال بحثه ان يبين هنالك تباين في نسب الاصابة في جميع الفصول
- من الممكن وضع حلول مستقبلية للحد من تفاقم امراض الجهاز التنفسي في مدينة الناصرية

### الحدود المكانية لمنطقة الدراسة:

تقع مدينة الناصرية بين دائرتي عرض (٣١,١٠-٩٩,٣٠) وبين خطي طول (٤٦,٢٩-٤٦,٢٠) شرقا والممتد موضعيا على مجرى نهر الفرات الذي يقسمها الى جانبين (ايمن وايسر) وتبلغ مساحتها العمرانية حوالي (٢٩٨١) هكتار، اي نسبة (٢٩.٨١) كم<sup>٢</sup> ونسبة (٢٣.٠%) من إجمالي مساحة المحافظة البالغة (٢٩٠٠) كم<sup>٢</sup>

### خريطة (1) موقع منطقة الدراسة



## من عمل الباحثة بالاعتماد على برنامج ARC GIS 9.4

### الحدود الزمانية لمنطقة الدراسة

الحدود الزمانية للعناصر المناخية لمدينة الناصرية للمدة (1988-1989\_2020-2022)

الحدود الزمانية للبيانات الإحصائية للأمراض المشمولة بالدراسة لمدينة الناصرية للمدة (2011-2022)

### المبحث الاول: الخصائص المناخية لمنطقة الدراسة

#### -الإشعاع الشمسي:

هو الطاقة الإشعاعية التي تطلقها الشمس في كل الاتجاهات، والتي تستمد منها كل الكواكب التابعة لها وأقمارها كل حرارة أسطحها واجوائها (1) وتعرف كذلك بأنها مصدر الرئيسي لحرارة الغلاف الجوي ويطلق على الأشعة الصادرة منها والمتجهة نحو الأرض بالإشعاع الشمسي وعندما تصل هذه الأشعة الى سطح الأرض ترتد ثانية الى الطبقات السفلى من الغلاف الجوي وتعرف حينئذ بالإشعاع الأرضي. وينقسم الإشعاع الشمسي الى ثلاث انواع من الأشعة الشمسية

أ-الأشعة الحرارية ب-الأشعة البنفسجية ج-الأشعة الضوئية (2) ولتحديد ساعات السطوع الشمسي لمنطقة الدراسة علينا تحديد ساعات السطوع النظري وساعات السطوع الفعلي

-ساعات السطوع النظري: يعني تمثيل الساعات النظرية لسطوع الشمس اي معدل طول ساعات النهار بغض النظر عن العوامل المؤثرة في الإشعاع الشمسي مثل الغيوم والغبار والعواصف الترابية والتي تتأثر بحركة الشمس الظاهرية ويعتمد على دوران الارض بحيث تتغير وفق الفصول السنة والموقع الفلكي بالنسبة لدوائر العرض.(3)

-ساعات السطوع الفعلي: وهي معدل ساعات السطوع التي تقاس بواسطة اجهزة القياس، وهي تتغير بتغير العوامل المناخية المؤثرة عليها، ككمية التغير ونسبة بخار الماء وكمية الغبار في الجو حيث تعمل هذه العوامل على امتصاص كمية من الإشعاع الشمسي وعكسها(4)

## 2-درجة الحرارة :

شكل من اشكال الطاقة واحد عناصر المناخ البالغة الأهمية لكونها تؤثر تأثيرا مباشرا على نشاط الانسان ولباسه ومسكنه وغذائه وكذلك ذات تأثير كبير في بقية العناصر المناخية مثل الضغط الجوي والرياح والتبخر والرطوبة النسبية والتساقط (5) وتعرف كذلك هواء طلق لمكان معين يقيسها الترمومتر الجاف على ارتفاع متر ومن ثم معرفه مصدر حرارة سطح الأرض وغلافها الجوي وهو الشمس (6) تمتاز محطة الناصرية بالتطرف الحراري (7) وتقسم درجات الحرارة في منطقة الدراسة الى درجات الحرارة العظمى ودرجات الحرارة الصغرى

### أ-درجات الحرارة العظمى :

تعرف على أنها اعلى درجة حرارة تسجل خلال اليوم وهي تحدث عادة بعد الظهر (8) اذا تسجل بين الساعة الواحدة والثانية بعده الظهر في فصل الصيف (9) وينتج عن ارتفاع درجات الحرارة العظمى في منطقة الدراسة ما يعرف بموجات الحر وهي من الظواهر الطقسية القاسية التي تتميز بها منطقة الدراسة (10)

### ب- درجة الحرارة الصغرى :

تعرف بانها اقل درجة للحرارة تحدث خلال اليوم وهي تحدث عادة قبيل شروق الشمس مباشرة ،حيث يكون سطح الارض قد فقد اقصى قدر ممكن من الإشعاع الأرضي (11) وينتج عن انخفاض درجات الحرارة الصغرى ما يسمى بموجات البرد وهي ظاهرة مرتبطة ببرودة الهواء وانخفاض الحرارة وقد يرافقها هبوب رياح باردة على مناطق جغرافية واسعة (12) وتستمر من (5-10) وتعرف ايضا انخفاض سريع وملحوظ في درجات الحرارة وان المعيار الخاص بموجة البرد يتحدد بالمعدل الذي تنخفض فيه درجة الحرارة ، وما هي اقل درجة ممكن ان تصل إليها ،وتعتمد هذه الدرجة الدنيا او الصغرى على طبيعة الإقليم الجغرافي (13) وتحدث موجات البرد في فصل الشتاء ترافق بحدوث انخفاض مفاجئ في درجات الحرارة عن معدلاتها تطول تلك الفترة كما هو معتاد عليا في المنطقة المعينة(14)

### 3-الرياح:

الهواء المتحرك بصورة أفقية على سطح الارض وهي تتحرك نتيجة التباينات في الضغط الجوي وتكون حركتها من مناطق الضغط الجوي العالي الى مناطق الضغط الواطئ بسرعة تحددها شدة انحدار الضغط الجوي ،وهي بذلك تختلف عن الحركة العمودية للهواء ،التي تكون على شكل تيارات هوائية صاعدة أو تيارت هوائية هابطة ،تتحرك بسبب تسخين سطح الارض(15) تتباين الرياح في اتجاهاتها وسرعتها زمانيا ومكانيا في منطقة الدراسة نتيجة لتأثير المنظومات الضغطية الدائمة والفصلية التي يتعرض لها العراق فضلا عن اثر المنخفضات الجوية الشتوية والربيعية التي تؤثر في اتجاهات الرياح في اثناء تكوينها(16)

### -سرعة الرياح :

المسافة التي تقطعها جزيئات الهواء المتحركة في وحدة الزمن حسب الجهة الهابة منها الى الجهة الذاهبة اليها(17)

### 4- الأمطار:

هي احدى مظاهر التكاثف ويقصد بالمطر تكاثف بخار الماء الموجود في الهواء وسقوطه على شكل قطرات صغيرة من الماء يتراوح قطرها بين نصف ملمتر وخمسة ملمترات فاذا قل عن نصف ملمتر اطلق عليه المطر المرذ(18) والمطر هو جزء من الهطول الذي يصل الى سطح الارض بشكل سائل .وتسقط الأمطار بسبب انخفاض درجة حرارة الهواء المحمل ببخار الماء في طبقات الجو العليا الى ما دون نقطة الندى مما يؤدي الى تكاثف بخار الماء على شكل ذرات مائية صغيرة تتكون منها السحب التي تبقى سابحة في الجو حتى تصل الى مستويات أشد برودة من التي اتت منها ،فتبدأ الذرات الصغيرة بالتجمع مع بعض مكونة نقطة كبرى تبدأ بالسقوط على سطح الارض(19)موسم التساقط في منطقة الدراسة يبدأ تقريبا من شهر تشرين الاول ويستمر حتى نهاية شهر مايس، ومتوقفا مع قدوم المنخفضات الجوية المتوسطة خلال تلك الفترة الى العراق بشكل عام (20) ويكون نوع الأمطار في منطقة الدراسة هي الأمطار الجبهوية القادمة من جهة الجنوب الشرقي بسبب المنخفض الهندي وتزداد حمولتها من الرطوبة بمروها على الخليج العربي وتؤثر على جنوبي العراق ومنطقة الدراسة من ضمنها (21)

#### 5- الرطوبة النسبية :

هي النسبة المئوية بين بخار الماء الموجود فعلا في الهواء في درجة حرارة معينة وما يمكن لذلك الهواء من ان يستوعب من بخار الماء في درجة الحرارة نفسها(22)تعرف كذلك بانها احد العناصر المناخ المهمة وتعكس وجود بخار الماء في الجو ، وتمثل النسبة المئوية لمقدار بخار الماء الموجود فعلا في الهواء في درجة حرارة معينة الى مقدار ما يستطيع الهواء من احتوائه من بخار الماء الموجود فعلا في الهواء في درجة حرارة معينة الى مقدار ما يستطيع الهواء من احتوائه من بخار الماء الى حد التشبع . عندما تكون رطوبته النسبية 100% (23) هنالك علاقة بين درجة حرارة الهواء ورطوبته النسبية وهذه العلاقة عكسية حيث ترتفع درجات الحرارة تنخفض الرطوبة النسبية ، لان مقدار الهواء على استيعاب بخار الماء تزداد اما عندما تنخفض درجة الحرارة فان الرطوبة النسبية تزداد لان مقدار الهواء على استيعاب بخار الماء الموجود في الغلاف الجوي (24)

#### 6-العواصف الغبارية :

تعد من الظواهر المناخية المرافقة لمناخ الاقاليم الجافة والشبه الجافة وهي احدى السمات المميزة لمناخ تلك الأقاليم وبما أن العراق يقع ضمن مناخ المنطقة شبه الجافة او الشبه الصحراوية(25)وتتأثر هذه الظاهرة بالعناصر كالرياح وسرعتها واتجاهها ومدة هبوبها والامطار فصلية الهطول وتؤدي الظاهرة الى خفض مستوى الرؤيا بسبب ما تحمله من كميات هائلة من الاتربة والغبار وتعلو تلك العواصف الى الألف الأمتار احيانا تصل ويطلق على تلك العواصف بالغبارية او الترابية على حجم ذرات تلك المواد العالقة بالهواء(26)والعواصف الغبارية من الظواهر المناخية البارزة في منطقة الدراسة في الفصول جميعها لكنها تزداد صيفا بسبب ارتفاع درجات الحرارة وانقطاع الامطار وقلة الغطاء النباتي وزيادة الجفاف وسرعة الرياح ووجود التربة الهشة والمفككة فضلا عن أحاطه المنطقة بامتداد مكاني لظاهرة الكثبان الرملية في المحافظات المجاورة وفي منطقة الدراسة بشكل خاص ،ومن اسبابها كذلك التربة الشديدة الجفاف والقابلة للتعرية عنده زيادة سرعة الرياح ولكون الامطار متذبذبة مما يزيد من تكرار هذه الظاهرة بأنواعها العاصفة الغبارية والغبار المتصاعد ،والغبار العالق. إضافة الى عوامل تتعلق بانبساط سطح المنطقة لمسافات طويلة ،مما يسهل حركة الرياح وارتفاع درجات الحرارة واتساع المدى اليومي وزيادة كمية التبخر وقد يحدث حتى في اشهر الشتاء عند مرور المنخفضات الجوية التي تصاحبها

جبهات هوائية باردة مما يؤدي الى اثاره الغبار كما يحصل في فصل الشتاء بالرغم من سقوط الأمطار  
اله انه هذه الظاهرة تعد مظهرا للجفاف وقلة الامطار (27) .

#### أ- الغبار المتصاعد :

تحدث هذه الظاهرة عنده زيادة تسخين سطح الأرض فتتشا تيارات حمل وبشكل خاص في فصل الصيف  
حيث ان هذا التسخين سوف يؤدي الى حدوث عدم استقراره في الهواء الملامس لسطح الارض الذي  
سخن فيرتفع الهواء الساخن مسببا معه ارتفاعا في الغبار. وقد يتدهور مدى الرؤيا الى ما دون ال  
(1000م)، ولكن سرعة الرياح لم تكن بالقوة الكافية والسرعة المناسبة لقيام العاصفة (25كم/ساعة) (28)

#### ب- الغبار العالق:

يظهر هذا النوع من الغبار بعد حدوث العواصف الغبارية اذا يبقى معلقا لفترة طويلة قياسا مع الذرات  
الغبارية الاخرى ،بسبب صغر حجمها الذي لا يتعدى قطرها ما يكرونا واحدا ،وان السبب الذي يمكن  
خلف بقاء هذه الذرات فترة طويلة من الزمن مقارنة مع بقية الذرات يعود الى سبب خفة وزنها ومقاومتها  
للجاذبية الأرضية نوعا ما ،وبسبب تيارات الحمل الصاعدة التي لها قدرة على عدم جعل هبوط هذه  
الذرات الى سطح الارض(29)

### تحليل العناصر المناخية في مدينة الناصرية للمدة (1988-2021)

تتباين الخصائص المناخية في مدينة الناصرية فصليا وشهريا تبعا لتباين كميات الاشعاع الشمسي  
المستلمة ضمن أجوائها كنتيجة لتباين عدد ساعات السطوع الشمسي الفعلية والنظرية الناتجة لحركة  
الشمس الظاهرية وفقا لموقع مدينة الناصرية بالنسبة لدوائر العرض مما يؤثر على باقي ا

لعناصر المناخية .تستلم المدينة كميات كبيرة من الإشعاع الشمسي، مما يعني زياد في عدد ساعات  
السطوع الشمسي النظري وما يرافق ذلك من ارتفاع قيم الإشعاع الشمسي ،إذ يصل المعدل

السنوي لتلك القيم الى (4.29) حيث يكون شهر حزيران اعلى الشهور بمعدل بلغ (15.1) التي تستلم  
كميات كبيرة من الاشعاع النظري اما شهر كانون الاول يعتبر اقل الشهور التي تستلم فيها كميته  
الاشعاع الشمسي النظري. اما الاشعاع الشمسي الفعلي فقد بلغ المعدل السنوي حوالي (3.01) حيث بلغ

شهري تموز وشهر اب اعلى الشهور التي سجلت كميات الإشعاع الشمسي الفعلي في مدينة الناصرية للمدة (1988-1989\_2020-2021) اما شهر كانون الاول سجل أدنى الشهور بمعدل بلغ حوالي (6.2) وانعكس ذلك على ارتفاع درجات الحرارة ومن ثم جفاف الجو والتربة وبالتالي تكرار الظواهر الغبارية لمدينة الناصرية. ترتفع درجات الحرارة في مدينة الناصرية حيث يبلغ المعدل السنوي لدرجات الحرارة حوالي (32.2) حيث سجل شهر تموز اعلى الشهور اما أدنى الشهور التي سجلت فيه درجات الحرارة العظمى هو شهر كانون الثاني بمعدل بلغ حوالي (17م) اما درجات الحرارة الصغرى فقد سجلت معدل سنوي في منطقة الدراسة بلغ حوالي (18.2) اما الشهري فقد سجل شهر تموز أعلى الشهور بمعدل بلغ حوالي (28.6) وسجل شهر كانون الثاني أدنى الشهور بمعدل بلغ حوالي (6.3) اما عنصر الرياح فقد بلغت معدلات السرعة السنوي للرياح في منطقة الدراسة حوالي (3.21) اما المعدلات الشهرية فقد سجل شهر تموز اعلى الشهور لسرعة الرياح في منطقة الدراسة بمعدل بلغ حوالي (4.7) اما اقل الشهور فقد سجل شهر كانون الاول معدل بلغ حوالي (2.4) ثم يلي عنصر الرياح عنصر الامطار من حيث تأثيره على منطقة الدراسة حيث بلغ المعدل السنوي لكمية الأمطار الساقطة للمدة الزمنية (1988-1989\_2020-2021) حوالي (9.4) ملم اما المعدلات الشهرية فقد سجل شهر تشرين الثاني اعلى كميته للأمطار بمعدل بلغ حوالي (21.5) اما اقل الشهور في شهري تموز وشهر آب فلم تسجل اي كميته تذكر للأمطار اما عنصر الرطوبة بلغ المعدل السنوي للرطوبة حوالي (36.8) اما المعدلات الشهرية فقد سجل شهر كانون الثاني اعلى كميته للرطوبة النسبية بمعدل بلغ حوالي (61.1) اما اقل الشهور فقد سجل شهر تموز أدنى معدل للرطوبة النسبية حوالي (18.2) ثم يلي عنصر الرطوبة النسبية من حيث التأثير على منطقة الدراسة العواصف الترابية بلغ المعدل السنوي للعواصف الترابية لمنطقة الدراسة للمدة الزمنية (1988-1989\_2020-2021) حوالي (9.4) اما المعدلات الشهرية فقد سجل شهر تموز اعلى الشهور في عدد العواصف الترابية حوالي (2.6) اما أدنى الشهور او أقلها فهي لم تسجل اي معدل في شهر كانون الثاني ثم يأتي تأثير الغبار المتصاعد على منطقة الدراسة فقد بلغ المعدل السنوي حوالي (7.2) اما المعدلات الشهرية فقد سجل شهر تموز معدل بلغ حوالي (14.6) اما أدنى الشهور سجلت في شهر كانون الاول حوالي (1.4) اما الغبار العالق فقد بلغ المعدل السنوي للغبار العالق في منطقه الدراسة حوالي (9.4) سجل شهر تموز اعلى الشهور بمعدل بلغ حوالي (15.1) اما أدنى الشهور فقد سجلت في شهر كانون الاول حوالي (3.8) (

المعدلات الشهرية لعناصر المناخ لمدينة الناصرية للمدة الزمنية (1988-2021)

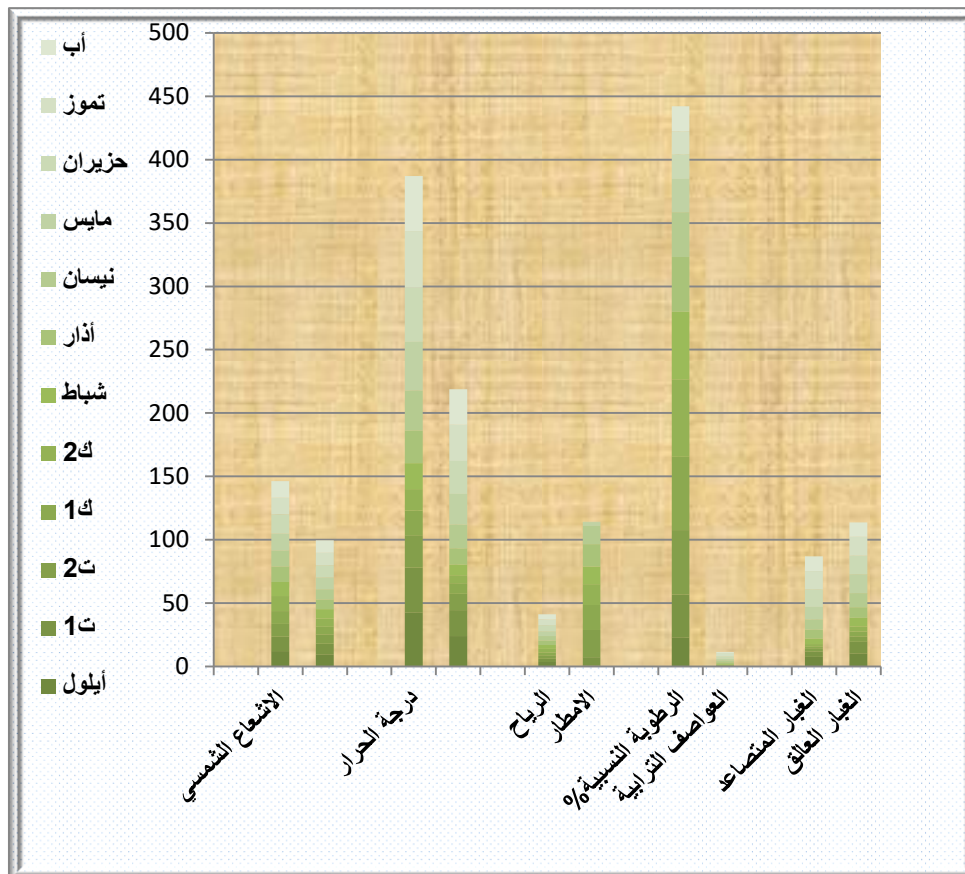
العناصر المناخية	أيار	يونيو	تموز	أغسطس	سبتمبر	أكتوبر	نوفمبر	ديسمبر	يناير	فبراير	مارس	أبريل	مجموع المعدلات
الاشعاع الشمسي	1	2	1	0	0	1	1	1	1	1	1	1	4.29
الضغط	9	8	7	6	6	7	7	7	8	9	9	9	3.01
درجة الحرارة	4	3	2	1	1	2	2	3	3	4	4	4	32.2
الهطول	2	0	3	2	4	8	8	6	8	1	2	2	18.2

1	6	1	7	9	9	5	9	صف	رى					
3.21	4.	4.	4.	3.	3.	3.	3.	2.	2.	2.	2.	3.	سر	الرياح
1	7	6	8	7	5	1	6	4	6	7	5	عة	الرياح	
9.4	0	0	0.	3.	1	1	1	1	1	2	6.	0.	الامطار/ملم	
			05	1	4.	7.	3.	6.	9.	1.	6	7		
					3	7	8	4	8	5				
36.8	1	1	19	2	3	4	5	6	5	5	3	2	الرطوبة	
9.	8.	.4	6.	5.	3.	3.	1.	7.	0.	3.	3.		النسبية%	
8	2		3	3	2	2	1	9	8	8	1			
9.4	0.	2.	2.	1.	1.	1.	0.	0	0.	0.	0.	0.	العواصف	
6	6	05	4	5	3	8		2	2	2	5		الترابية	
7.2	1	1	13	9.	8.	6.	4.	1.	1.	2.	4.	7.	الغبار	
1.	4.	.8	9	1	9	4	8	4	7	2	6		المتصاعد	
4	6													
9.4	1	1	14	1	1	8.	6.	4.	3.	4.	9.	1	الغبار العالق	
1.	5.	.7	4.	1.	5	7	2	8	3	0	0.			
2	1		7	1						5	3			

المصدر: من عمل الباحثة بالاعتماد على الهيئة العامة لأنواء الجوية والرصد الزلزالي، وزارة النقل

والمواصلات، بيانات غير منشورة، 2022

شكل (1) معدلات عناصر المناخ الشهرية لمدينة الناصرية للمدة الزمنية (1988-2021)



من عمل الباحثة بالاعتماد على جدول (1)

## الامراض التنفسية التي تصيب سكان منطقة الدراسة

### اولا-الأنفلونزا:

هو مرض يسببه فايروس الأنفلونزا (30) وهو فايروس شديد العدوى يصيب الجهاز التنفسي وينتشر من شخص لأخر بواسطة الرذاذ وإن معظم إصابات الجهاز التنفسي تكون سببها فايروس الأنفلونزا بجميع أنواعها، تتكاثر الانفلونزا جيدا خلال الجو البارد الرطب اي في فصل الشتاء(31).

الاسباب التي تساعد على انتشار فايروس الانفلونزا

1-الأزدحام :داخل المنازل فينتشر المرض بين افراد الاسرة او في التجمعات العامة كالمدارس والتجمعات البشرية الكبرى .

2- انخفاض درجة الحرارة حيث تزيد البرودة من جفاف الهواء والمخاط مما يؤدي لصعوبة تخلص الجسم من الفيروسات

3- نقص فيتامين (د) في الجسم بفصل الشتاء وذلك لقلة تعرض جسم الإنسان للشمس وقصر مدة سطوع الشمس(32)

### ثانيا- التهاب البلعوم الحاد واللوزتين الحاد:

البلعوم هو عضو غضروفي وهو الممر المباشر والممتد من ممر الأنف من الخلف الجزء الامامي منة مبطن بغشاء مخاطي والجزء الخلفي عبارة عن ممر مشترك للغذاء والهواء معا تتصل به من الامام القصبة الهوائية ومن الخلف المريء ويمر من البلعوم خلال فتحة المزمار الى الحنجرة(33) يعتبر التهاب البلعوم واللوزتين الحاد من امراض الجهاز التنفسي وهو التهاب مزمن للغشاء المخاطي مدة اصابة بيه لا تقل عن اسابيع او اشهر واحيانا يستمر الى سنوات وينتشر بين الاطفال وصغيرين السن بصورة اوسع من باقي الفئات العمرية يظهر في الفصل البارد يصاحبه

ارتفاع في درجات الحرارة وسعال جاف والم في البلعوم وصعوبة بلع ،الذي ينتج من التهاب الفيروسي  
(34)

#### ثالثا- التهاب الحنجرة والرغامي الحاد:

الحنجرة هو عضو غضروفي وتعتبر بوابة الجهاز التنفسي وفيها الحبال الصوتية التي تستقبل مرور الهواء من الرئة لإصدار الاصوات المختلفة ويوجد فوق الحنجرة نتوء لحمي متحرك او زائدة لحمية وهذه الزائدة لها اهمية خاصة في تغطية فتحة الحنجرة اثناء البلع لمنع دخول الطعام الى الحنجرة او القسبة الهوائية .والرغامي هي انبوب يتكون من غضاريف شبة دائرية تدعم الناحية الأمامية بينما يوجد في الناحية الخلفية التي يستند إليها المريء عضلات ملساء واربطة ليفية مرنة تتصل نهايات الغضاريف ببعضها فتكون وظيفة الغضاريف منع توسع تجويف الرغامي ويلعب دورا في السعال(35) ان التهاب الحنجرة هو التهاب حاد يعد من اشع التهابات التي تصيب الجهاز التنفسي العلوي الذي يصيب الغشاء المخاطي للحنجرة ،يحدث بسبب الفيروسات يظهر في فصلي الخريف والشتاء (36)

#### رابعا-التهاب الجيوب الانفية المزمن:

تعاني كثير من الاشخاص من إصابة بالتهاب الجيوب الانفية المزمن بمختلف الفئات العمرية ،وهو حدوث التهاب في التجاويف التنفسية (الهوائية) في الراس ،وهو عبارة عن التهاب فيروس حاد تسببه الفيروسات الانفية محددة التي تفوق ال 250 نوعا(37) يؤثر في الانف والاعشبية المخاطية للجيوب الانفية فقط وينقسم هذه المرض الى نوعين (الحاد والمزمن) العدوى الحاد بسبب بكتريا او فيروس او فطريات ، اما المزمن بسبب بكتريا او فطريات يتميز التهاب الجيوب الانفية الحاد بشفاء في غصون (اسبوع \_ 10 ايام) اما المزمن فانه يستمر لأكثر من ثلاثة شهور ،وان السبب الرئيسي لحدوث الاصابة بالتهاب الجيوب الانفية هو العدوى الفيروسية او العدوى الجرثومية او الفطرية ،الغبار ،الغبار ،التلوث ،وتشير اغلب الدراسات الى ان نزلات البرد هي احد الاسباب في حدوث التهاب الجيوب الانفية ومن اهم الاعراض التهاب الجيوب الانفية (38) ارتفاع الحرارة والصداع وبعض الالم الموضعية في الجيوب الانفية المصابة وقد يرافقها إصابة المنطقة التي تعلق الجيوب الانفية المصابة بالضعف والحساسية

وعندما تلتهب الجيوب الانفية تدمر الفتحات الدقيقة التي تؤدي الى ضيق والم وصعوبة في التنفس  
(39)

#### خامسا-أمراض اخرى بالأنف والجيوب الأنفية:

هنالك العديد من الامراض التي تصيب الانف والجيوب الانفية نتيجة برودة الجو او تلوث الهواء بسبب  
فايروسات او جراثيم التي تتكون مع انخفاض الحرارة وتتشط مع الغبار ،اي ان الظواهر الغبارية تكون  
سبب في حدوث هذه الأمراض ولكن بشكل غير مباشر ،ومن الامراض هو التهاب الأنف الدوائي (اي  
الناتج عن عدوى فايروسية)والتهاب الأنف الأريحي (اي الناتج عن حساسية اتجاه مسبب ما) والتهاب  
الأنف الحركي او الوعائي (الناتج عن الحساسية الزائدة وكذلك التهاب الأنف الناتج عن تهيج الغشاء  
المخاطي مما يزيد عن نشاطها(40)

#### سادسا-التهاب القصيبات والشعب الرئوية الحاد:

من الامراض الشائعة في مختلف الفئات العمرية ،وهو التهاب يصيب الغشاء المخاطي المبطن للقصبات  
الهوائية بسبب التعرض لبكتريا المكورات الشبحية ومن ثم يؤدي الى ضيق في المجاري التنفسية وصعوبة  
التنفس .وهنالك نوعان من التهاب القصبات ،التهاب القصبات الحاد وهو الاكثر شيوعا ويستمر لعدة ايام  
او قد يزيد عن اسبوعين ولا يزيد عن الشهر وينتج عن عدوى فيروسية ، اما التهاب القصبات المزمن  
فينتج عن تهيج مستمر للشعب الهوائية وينتج غالبا عن التدخين ويستمر اكثر من شهر ، يحدث التهاب  
القصبات الهوائية في جميع فصول السنة الا انها تزداد خلال فصل الشتاء اذ تساعد انخفاض درجة  
الحرارة والرطوبة على تشكيل بيئة مناسبة لجرثومة المرض اضافة الى الظروف المناخية الاخرى من  
العواصف الغبارية وتقلبات جوية مفاجئة كما تساهم العوامل البشرية في زيادة الاصابة بالمرض إذ يعد  
تلوث الهواء بالدخان والغبار والغازات المنبعثة من السيارات والمصانع من العوامل البشرية المسببة  
للمرض كما وتزداد الإصابة بين المدخنين (41)

#### سابعا- التدرن:

هو مرض جرثومي بكتيري واسع الانتشار يصيب الجهاز التنفسي ،وتكون نسب الإصابة به في المناطق  
الرطبة أكثر من المناطق الجافة ،وينمو ميكروب التدرن في ظروف حرارية مثلى ما بين (35 -

37م)، ويموت في ظروف حرارية عالية عند درجة (60م)، ويقتل الميكروب حال تعرضه لضوء الشمس خلال ساعتين تقريبا (42) وهو من الامراض الانتقالية المعدية ينتج عن ميكروب تمكن العلماء من اكتشافها في زمن طويل يطلق عليها عصية التدرن او عصيات كوخ يصيب الرئتين بصفة خاصة مقارنة بتأثيراته الأخرى على الجسم فهو قد يصيب اعضاء اخرى مثل الكليتين والحنجرة والمفاصل وهي تحدث في اي سن واي جنس (43) تزداد الاصابات بالتدرن الرئوي في المناطق المدارية والمناطق التي تكون حرارتها بين (32-36) ورطوبتها عالية لان تلك الظروف تعد بيئة مثالية لجرثومة المرض التي تموت عند تعرضها لأشعة الشمس وعند درجة حرارة 45م لمدة 15 دقيقة ينتقل بواسطة استنشاق رذاذ المصابين (44) او من الممكن ينتقل الاصابة بمرض التدرن من الحشرات حيث هنالك نوع من الحشرات تنتقل ميكروبات مرضية بواسطة ارجلها كما انها المضيف الوسطى لكثير من الامراض والمسببات المرضية خاصة الفيروسات (45) يزداد في الدول النامية والمتخلفة والتي تمثل سكانها نسبة 70% من النفوس العالم ويعتبر العراق من ضمنها وهنالك عشرين مليونا من المصابين معظمهم في مجتمعات هذه الدول التي تفتر الى قلة الكوادر الفنية المتدربة الثابتة المستقرة في العمل لسنوات طويلة تقضيها في الحسابات (Cohert studies) وعدم تبني الحكومات المشاريع مكافحة الامراض السارية التي تستوجب زمنا طويلا وان الجهود تنصب في هذه البلدان على المشاريع الصحية ذات المردود السريعة التي المسؤولون والمواطنون بأقصر زمن ممكن لذلك نجد الاتجاهات الوقائية في اغلب البلدان النامية متأخرة (46)

#### ثامنا-السعال الديكي:

مرض معد حاد يصيب الأنسجة المبطنة للمسالك التنفسية التي تؤدي الى الرئتين (47) يعتبر من اكثر الاعراض مصادفة للأمراض الجهاز التنفسي ، الذي يتكون بسبب حدوث التهاب للأغشية المخاطية في البلعوم والقصبات والحنجرة والرغامي الحاد، والتي تنمو في الظروف المناخية التي تتميز بانها جافة (48) يكون المرض بشكل نوبات من السعال متكررة تلحقها شهقة طويلة ذات نبرة عالية، ومن هنا اشتق اسم المرض، يصيب الصغار والكبار الا انه كثير ما يحدث بين (1-5) سنوات، وكما أنه يصيب الاطفال والرضع وحديثي الولادة، لن الطفل يولد بدون مناعة ضد السعال، ولهذا يجب ان يلحق جميع الاطفال ضد السعال الديكي في وقت مبكر (49) فترة الحضانه في السعال الديكي (8-14) يوما ومن اهم اعراض

هذا المرض هو ارتفاع حرارة المريض وسعال حاد بدون بلغم ،ورشح مستمر بالأنف وعطاس ،وفقدان الشهية للمريض ،وضعف عام ،وفي الحالات الشديدة تدمع العيون ،ويصحب السعال المستمر احتقان الوجه وازرقاق الشفاه والسعال المتكرر والمتواصل خلال اليوم ويزداد خلال النوم(50)ويعتبر ميكروب هيمو فليسين برتس المسبب لمرض السعال الديكي ،وينتقل بالعدوى من مريض لآخر عن طريق الرذاذ اثناء السعال ،ومن خلال الهواء والادوات الملوثة ،وينتشر مسببا هذا المرض خلال فصلي الخريف والشتاء(51)

#### تاسعا-النكاف:

النكاف او التهاب الغدة النكافية وهو مرض فايروسي حاد ،يأتي في صورة التهاب في الغدة اللعابية ،وخاصة القريبة من الأذن، والتي تعرف باسم باروتيد ،*parotids paramy poxviru* ويظهر في وجه المريض المصاب بالنكاف كأنه ممتلئ بجانب الأذن والفم نتيجة التهاب هذه الغدة اللعابية ،إن الغدة النكافية تسبب ايضا التهاب في الانسجة وليس فقط في الغدة اللعابية وفي صورتها الخطيرة تساعد على التهاب الأغشية الدماغية والعصبية ،كما تسبب التهاب في الدماغ (52)يعيش هذا الفايروس بشكل جيد في درجات الحرارة ويتأثر هذا الفايروس بالأشعة فوق البنفسجية والفورمالين ونتيجة لتأثير بعامل الحرارة فيتركز مرض النكاف في الشتاء والربيع (53)تتراوح فترة الحضانة بين (12-26)يوما ،وتكون العدوى بطريقة مباشرة وغير مباشرة ، فعن طريق الكلام والعطاس والسعال ويكون الانتقال المباشر عن طريق الرذاذ المتطاير من الفم مليء بالفايروس الفعال الذي يفرز من الافرازات اللعابية المصابة وعن طريق استخدام حاجات المريض يكون الانتقال غير مباشر للمريض (54) ومن اهم اعراضه هي الحمى والصداع ووجع بالأذان والألم عضلية حول الرقبة وانتفاخ وورم في الغدة النكافية تحت الأذن او تحت الفك ويؤدي الى الم اثناء الطعام واثاء البلع وألم في البطن. يصيب مرض النكاف عادة الاشخاص دون سن ال (20)سنة (55).

#### عاشرا-كوفيد19:

يعني الاسم الذي اطلقتها منظمة الصحة العالمية للفيروس والمسبب لمرض الالتهاب الرئوي الحاد والمعروف باسم (كورونا) والذي اعلنته منظمة الصحة العالمية جائحة عالمية ،يؤثر المرض على الناس بشكل مختلف ،إذ تظهر معظم الحالات أعراضا خفيفة، خاصة عند الاطفال والشباب .ومع ذلك فان

بعض الحالات يمكن ان تظهر بشكل حاد وخطير ،أذ يحتاج حوالي (20%) من المصابين للرعاية الطبية في المستشفى (56)وقد عرفت منظمة الصحة العالمية الامراض المعدية او السارية (الأمراض التي تنتج من الإصابة بعدوى بعامل مسبب ،يمكن انتقاله من انسان لإنسان. أو من انسان لحيوان ،او من حيوان لحيوان ،او من البيئة للإنسان والحيوان بطريقة مباشرة او غير مباشرة). (57)يعد فايروس كورونا من الامراض المعدية وهي من الفئات الكبيرة من الفايروسات التي تنتشر على نطاق واسع في الطبيعة ،وسميت بهذا الاسم نظرا لأنها تتخذ شكل التاج عند فحصها تحت المجهر الإلكتروني ،ينتمي فايروس كورونا المستجد الى رتبة الفيروسات العشوية فصيلة الفيروسات التاجية ،جنس الفايروسات التاجية، ويمكن ان يسبب امراضا في الجهاز التنفسي لدى الانسان و الفايروسات التاجية هي مجموعة من الفايروسات التي تسبب امراضا للإنسان تتراوح من نزلات البرد الشائعة حيث تشكل نسبة(15.5) ومن مسباتها الامراض التي تصيب الجهاز التنفسي مثل الخانوق الحنجري ،التهاب القصبات ،والربو الحاد وذات الرئة(58)

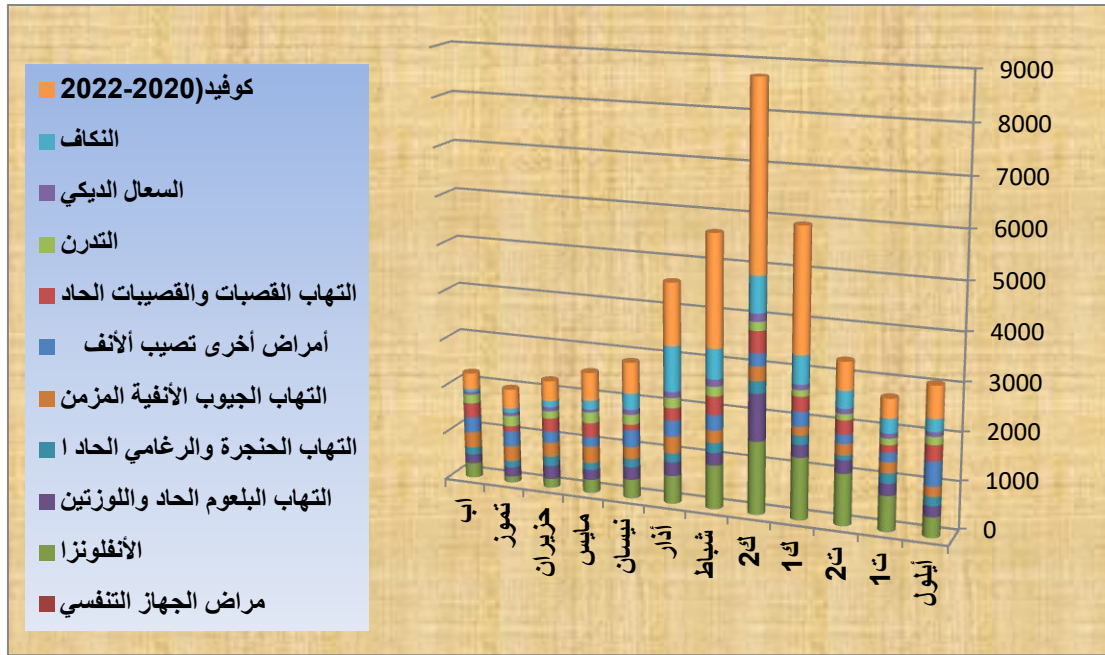
المعدلات الشهرية للإصابة بأمراض الجهاز التنفسي لمدينة الناصرية للمدة الزمنية(2011-2022)

أمراض الجهاز التنفسي	أيلول	ت 1	ت 2	ك 1	ك 2	شباط	أذار	نيسان	ماي	حزيران	تموز	أب	مج. المعدلات
الأنفلونزا	423	74	10	130	15	91	590	39	28	18	12	31	7681
	0	0	81	2	25	9		7	3	9	9	0	
التهاب البلعوم الحاد واللوذتين	227	25	27	264	98	26	289	26	21	28	19	19	309.7
	3	3	8		6	5		7	3	2	9	4	
التهاب الحنجرة والرغامى الحاد	188	20	98	190	25	20	184	17	14	20	13	15	179
	7	7			5	9		7	8	1	8	4	

276.1	33	32	29	35	24	355	25	30	182	23	23	206	التهاب الجيوب الأنفية المزمن
	0	0	8	0	7		8	2		3	0		
298	32	32	23	20	36	338	31	26	305	19	19	512	امراض اخرى بالأنف والجيوب الأنفية
	3	2	9	1	2		9	7		4	5		
274.0	30	11	28	30	11	259	38	45	307	29	15	327	التهاب القصيبات والشعب الرئوية الحاد
	5	6	2	0	5		6	1		0	1		
179	18	22	15	23	21	209	20	18	135	12	13	165	التدرن
	7	0	6	0	0		1	1		5	4		
1021	60	70	88	60	10	127	14	16	108	10	10	93	السعال الديكي
					3		7	6		4	0		
4.642	60	90	13	18	33	943	62	75	590	36	30	263	النكاف
			0	6	7		8	2		3	0		
1169	33	40	42	58	64	130	23	384	256	58	39	661	الكوفيد 19
	6	4	2	5	8	0	27	6	5	5	9		(2022_2020)

المصدر: من عمل الباحثة بالاعتماد على وزارة الصحة .دائرة صحة ذي قار، قسم الاحصاء الصحي  
(مسح سجلات مستشفيات والمراكز الصحية في محافظة ذي قار) بيانات غير منشورة 2022م

شكل (2) المعدلات الشهرية للإصابة بأمراض الجهاز التنفسي لمدينة الناصرية للمدة  
الزمنية (2011-2022)



## من عمل الباحثة بالاعتماد على جدول (2)

تتباين أعداد المصابين في مدينة الناصرية بين سنوات مدة الدراسة من خلال جدول (2) يلاحظ هنالك تباين في نسب الإصابة بمرض الجهاز التنفسي سجل مرض الأنفلونزا معدل سنوي بلغ حوالي (7681) اما المعدلات الشهرية فقد سجل شهر كانون الثاني اعلى الشهور بمعدل بلغ حوالي (1525) اما شهر أب فقد سجل أدنى معدلات الإصابة بمعدل بلغ حوالي (103) ثم يليه مرض التهاب البلعوم الحاد واللوزتين بمعدل سنوي بلغ حوالي (309.7) وسجل شهر كانون الثاني أعلى الشهور بنسب الإصابة بمعدل بلغ حوالي (986) اما شهر أب فقد سجلت فيه أدنى معدلات الإصابة بمرض التهاب البلعوم والحاد واللوزتين بمعدل بلغ حوالي (194) اما مرض التهاب الحنجرة والرغامي الحاد فقد سجل معدل سنوي بلغ حوالي (179) في منطقة الدراسة للمدة السنوية (2022-2011) وسجل شهر كانون الثاني أعلى الشهور بنسب الإصابة بمرض التهاب الحنجرة والرغامي الحاد بمعدل بلغ حوالي (255) اما شهر تشرين الثاني فقد سجل أدنى الشهور أصابه بمرض التهاب الحنجرة والرغامي الحاد حوالي (98) ويليه مرض التهاب الجيوب الأنفية المزمن بلغ المعدل السنوي في منطقة الدراسة حوالي (276.1) اما شهر آذار فقد سجل اعلى الشهور بمعدل بلغ حوالي (355) اما أدنى الشهور التي سجلت فيه نسب الإصابة

فكانت في شهر كانون الأول بمعدل بلغ حوالي (182) اما الامراض الاخرى التي تصيب الأنف والجيوب الأنفية فقد بلغ المعدل السنوي لها في منطقة الدراسة حوالي (298) وسجل شهر أيلول اعلى الشهور بمعدل بلغ حوالي (512) اما شهر تشرين الثاني فقد سجل أدنى الشهور معدل للإصابة بلغ حوالي (194)

ثم يليه مرض التهاب القصيبات والشعب الرئوية الحاد الذي بلغ فيه المعدل السنوي حوالي (274.0) اما المعدلات الشهرية فقد سجل شهر كانون الثاني اعلى معدلا للإصابة سجلت فيه فقد بلغ حوالي (451) اما شهر نيسان فقد سجل أدنى الشهور معدلا للإصابة حوالي (115) ثم يليه

مرض التدرن فقد سجل معدل سنوي بمنطقة الدراسة بلغ حوالي (179) اما المعدلات الشهرية فقد سجل شهر مايس اعلى الشهور التي سجلت فيه نسب الإصابة بلغت حوالي (230) اما شهر تشرين الثاني فقد سجل أدنى الشهور أصابه بمعدل بلغ حوالي (125) اما مرض السعال الديكي فقد سجل معدل سنوي بلغ حوالي (1021) اما المعدل الشهري حيث سجل شهر كانون الثاني اعلى معدل للإصابة بلغت حوالي (166) اما أدنى الشهور التي سجلت فيه معدل للإصابة فكانت في شهري (مايس، أب) لنفس المعدل (60) ثم يليه مرض النكاف بلغت فيه المعدل السنوي حوالي (4.642) وسجل شهر أذار اعلى معدل للإصابة بمرض النكاف في منطقة الدراسة للمدة (2011-2022) بلغ حوالي (943) اما شهر اب فقد سجل أدنى معدل للإصابة في منطقة الدراسة بمعدل بلغ حوالي (60). اما فايروس الكوفيد 19 او كورونا الذي سجل معدل سنوي للإصابة لمنطقة الدراسة للمدة (2020-2022) بلغ حوالي (1169) اما معدلات الإصابة الشهرية فقد سجل شهر كانون الثاني اعلى معدل للإصابة بفايروس كورونا بمعدل بلغ حوالي (3846) اما أدنى معدل للإصابة بفايروس كورونا لمنطقة الدراسة للمدة الزمنية (2020-2022) سجلت في شهر أب بمعدل بلغ حوالي (336)

#### الاستنتاجات

اظهرت دراستنا لبعض الخصائص المناخية وبعض امراض الجهاز التنفسي لمدينة الناصرية هنالك تباين في قيم العناصر المناخية على منطقة الدراسة للمدة الزمنية (1988-1989-2020-2021) وتباين بالبيانات الطبية للمدة الزمنية (2011-2022) في منطقة الدراسة

- 1- نلاحظ ارتفاع قيم ساعات السطوع النظري في شهر حزيران وانخفاضها في شهر كانون الاول وكذلك ارتفاع ساعات السطوع الفعلي في شهري تموز، وأب وانخفاضها في شهر كانون الاول
- 2- تكون درجات الحرارة في منطقة الدراسة متباينة فقد سجلت درجات الحرارة العظمى اعلى قيم في شهر تموز واول قيم في شهر كانون الثاني اما درجات الحرارة الصغرى فقد سجلت اعلى قيم في شهر تموز واول قيم في شهر كانون الثاني
- 3- هنالك تفاوت في سرعة الرياح حسب الشهور حيث تكون اعلى معدل سرعة للرياح في شهر تموز واول معدل للسرعة في شهر كانون الاول
- 4- امطار منطقة الدراسة من نوع جبهوية من جهة الجنوب الشرقي يبدأ موسم التساقط على المنطقة من شهر تشرين الاول الى نهاية مايس مسجلة اعلى قيم للتساقط في شهر تشرين الثاني ولم تسجل اي قيم للتساقط في شهري تموز واب لكونها امطار موسمية
- 5- يأتي عنصر الرطوبة بعده الامطار من حيث التأثير على منطقة الدراسة مسجل اعلى قيم في شهر كانون الثاني واول الشهور في شهر تموز
- 6- تساهم عنصر الظواهر الغبارية بشكل كبير على منطقة الدراسة من خلال العواصف الغبارية والغبار العالق والغبار المتصاعد خاصة في اشهر الصيف حيث سجل شهر تموز اعلى الشهور للعواصف الغبارية ولم تسجل في شهر كانون الثاني وسجل الغبار المتصاعد اعلى معدل في شهر تموز واول الشهور سجلت في كانون الاول والغبار العالق كذلك سجل اعلى معدل في شهر تموز واولها في شهر كانون الاول
- 7- كذلك هنالك تباين في نسب الإصابة بأمراض الجهاز التنفسي لمنطقة الدراسة فأبعض الامراض تكون اعلى معدل لها في اشهر الشتاء وبعضها يكون اعلى معدل لها في اشهر الصيف واخرى تكثر في اشهر الخريف والربيع نلاحظ ارتفاع نسبة الإصابة مرض الأنفلونزا في اشهر الشتاء مسجلة اعلى نسب أصابه في شهر في شهر كانون الثاني اما اقل نسبه للإصابة سجلت في شهر تموز يليه مرض التهاب البلعوم الحاد واللوزتين الحاد حيث سجل اعلى ارتفاع له في شهر كانون الثاني واولها في شهر أب وكذلك من امراض الشتاء التهاب الحنجرة والرغامى الحاد حيث سجل أعلى معدل له في شهر كانون

الثاني اما اقل الشهور فقد سجلت في شهر تشرين الثاني ومرض التهاب القصيبات والشعب الرئوية الحاد سجل كذلك اعلى معدل له في شهر كانون الثاني واقلها في شهر نيسان ومرض السعال الديكي الذي يعتبر من امراض الشتاء التي تصيب منطقة الدراسة حيث سجل اعلى معدل له في شهر كانون الثاني واقلها في شهر (تموز ، أب) وأخيرا فايروس كوفيد 19 من الامراض التي ترتفع نسبتها في اشهر الشتاء حيث سجل شهر كانون الثاني اعلى معدل للفايروس وأقلها في شهر أب

8-و من امراض الجهاز التنفسي التي تصيب سكان مدينة الناصرية هو مرض التهاب الحيوب الأنفية المزمن في اشهر الربيع فقد سجل اعلى معدل في شهر آذار اما اقل معدل فقد سجلت في شهر كانون الاول ثم يليه مرض التدرن يسجل اعلى نسب في منطقة الدراسة في شهر مايس واقلها في شهر تشرين الثاني وكذلك مرض النكاف من الامراض التي تصيب منطقة الدراسة خلال اشهر الربيع فقد سجل اعلى نسبة له في شهر آذار واقلها في شهر أب

9-هنالم امراض أخرى التي تصيب الانف والحبوب الأنفية تكون اعلى نسب اصابة لها تكون في شهر أيلول واقلها في شهر تشرين الثاني

### التوصيات

1- الوعي البيئي من خلال وسائل الاعلام والتثقيف الصحي من خلال وضع برامج صحية تتبناها الهيئات التخطيطية لحث السكان عن الكشف عن الأمراض بشكل مبكر وعلاجها للحد من ظاهرة انتشارها داخل المدينة

2-الغطاء النباتي من خلال زيادة المساحات الخضراء داخل المدينة من اجل تطيف الجو وتقليل الظواهر الغبارية التي تسبب الإصابة بالأمراض

3- ابعاد أماكن الطمر الصحي عن المدينة نتيجة ما تخلفه من روائح والغازات الخائقة والمهيجة للجهاز التنفسي

- 4- ابعاد المنشآت الصناعية عن المدينة مثل محطة الطاقة الكهربائية، التي تكون قريه من المناطق السكنية التي تكون بجوارها وكذلك وجود معمل القابلات والألمنيوم ما ينتج عنهم من اضرار بسبب مخلفات الغازات التي تطلقها المعامل
- 5- الاهتمام بالصرف الصحي لمدينة الناصرية لكونها سبب لا انتشار الأوبئة التي تكون في بعض الامراض من المسببات
- 6- انه إيواء الحيوانات داخل المدن وما تسببه من نقل بعض الامراض والأوبئة التي تؤثر سلبا على صحة الانسان فأ يجب ابعادها عن المدينة
- 7- الاهتمام بدراسة اثر المناخ على الامراض من خلال تعزيز وحث الباحثين للكتابة بهذا المجال لمعرفة والوقف على مسببات هذه الامراض لغرض تهيئه امكانية تقليل من