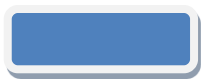


النمو السكاني وعلاقته بالنشاط الزراعي في محافظة ميسان للمدة (٢٠٠٧-٢٠١٧)

**الاستاذ المساعد
صلاح علي حمزة حسن
جامعة الكوفة - كلية التربية للبنات**



النمو السكاني وعلاقته بالنشاط الزراعي في محافظة ميسان للمدة (٢٠٠٧-٢٠١٧)

Population growth and its relationship to agricultural activity in Maysan
Governorate for the period (2007-2017)

الاستاذ المساعد

صلاح علي حمزة حسن

جامعة الكوفة - كلية التربية للبنات

Asst. Prof. Salah Ali Hamza Hassan

College of Education for Girls / University of Kufa

المقدمة

يعد دراسة النمو السكاني وأثره على الواقع الزراعي بفرعيه (النباتي والحيواني) من المسائل المهمة لدى الكثير من الباحثين والمفكرين بهذا الصدد منذ القدم وحتى الوقت الحاضر وأصبحت من المسائل الملحة التي أولتها الدول المتقدمة كونه يعد عاملاً مهماً من العوامل البشرية المؤثرة في النظام الاقتصادي ولاسيما الزراعة كما يعد النمو السكاني بأنه الحركة المستمرة والناجمة عن الفعاليات الحياتية خلال فترة معينة، وهي الولادات وتمثل عامل التزايد بينما الوفيات تمثل عامل التناقص والتي يصطلح عليها الزيادة الطبيعية^(١)، وهي لا تعني تزايد السكان فحسب بالزيادة أيضاً ولكن بصورة سلبية فضلاً عن

المستخلص

تناول البحث واقع النشاط الزراعي في محافظة ميسان إذ أتخذت الدراسة الاساليب الكمية في استخراج التحليل العاملي باستخدام برنامج (SPSS) واستخراج النتائج التي يمكن من خلالها معرفة التباين بين واقع النشاط الزراعي وعلاقته بالنمو السكاني لمحافظة ميسان للمدة (٢٠٠٧ - ٢٠١٧) مع معرفة نسب التباين الحقيقية من استخراج حجم العينة إذ كانت العلاقة واضحة وبصورة مباشرة من خلال معرفة نسب التباين الحقيقية بين الواقع الزراعي ومستوى النمو السكاني للمحافظة وبحسب وحداتها الادارية من اقصية ونواحي تابعة لمحافظة ميسان.

النمو السكاني وعلاقته بالنشاط الزراعي في محافظة ميسان

والكثافة السكانية بالنسبة لسكان المحافظة ونموهم السكاني.

المبحث الاول : الاطار النظري

يعد الاطار النظري الدليل الذي يقود الدراسة من اجل تحقيق النتائج العلمية التي يسعى اليها الباحث، إذ يتم من خلاله تحديد مشكلة الدراسة بشكل واضح ودقيق، ووضع الفروض العلمية لها، كما يتم من خلاله ايضاً تحديد هدف الدراسة واهميتها وحدودها ورسم هيكليتها، فضلاً عن تحديد منهجيتها ووسائل تحقيقها وتوضيح المصطلحات العلمية التي تتعلق بموضوع الدراسة، كذلك الاطلاع على الدراسات المماثلة التي يمكن من خلالها ان تغني الباحث في التعرف على اساليب البحث والنتائج العلمية التي تم التوصل اليها.

مشكلة البحث

تعد مشكلة الدراسة الخطوة الاولى من خطوات البحث العلمي، فهي تتعلق بطبيعة الدراسة وخصائصها، فلا بد لكل دراسة مشكلة أساسية تكون الدافع الرئيس لها.

(١) ما مدى تأثير النمو السكاني على

النشاط الزراعي في محافظة ميسان ؟

(٢) ما هو واقع النشاط الزراعي في محافظة

ميسان ؟

عامل الهجرة وتأثير بالتزايد والتناقص، فالهجرة الوافد عامل تزايد والهجرة المغادرة عامل تناقص^(٢)، ان توزيع السكان وتركيبهم ومستواهم المعاشي والحضاري ومعتقداتهم الدينية، فضلاً عن النمو السكاني ومدى توفير الايدي العاملة ونوعها كل هذا من شأنه ان يكون له الاثر في النشاط الزراعي^(٣)، ويمكن ملاحظة ذلك من خلال تباين الانتاج في محافظة ميسان على الرغم من تشابه الظروف الطبيعية فيها وقلة الفوارق الطبيعية بين اجزاء المحافظة لذلك ان من الطبيعي يكون الاثر بارز من قبل العامل البشري من خلال تنمية القطاع التجاري والاقتصادي ولا سيما الزراعة في المحافظة، ويلعب المستوى التعليمي للفرد دوراً بارزاً كبيراً في كفاءة إدارة العملية الانتاجية بالشكل الذي يتناسب مع طبيعة وموقع المحافظة، وكيفية اتباع الطرق الحديثة في الانتاج، ان هذه الاساليب الحديثة تحتاج الى عامل في مجال على دراية بالقراءة والكتابة على الاقل حتى يمكنه من قراءة ومتابعة النشرات والارشادات التي تساهم في العملية الانتاجية.

تعد دراسة السكان من الظواهر الرئيسة لأي دراسة تعتمد النمو السكاني وما عليها هدفاً من اهدافها، ومن خلالهم يتم ابراز العلاقة بين السكان من جهة وماكن تواجدهم وتباين توزيعهم واسباب التوزيع من جهة اخرى، في هذه الجزء سيتم دراسة السكان حسب البيئة والايدي العاملة

النمو السكاني وعلاقته بالنشاط الزراعي في محافظة ميسان

فرضية البحث

ان أية دراسة علمية تتطلب فرضية أو مجموعة من الفرضيات مبنية على معلومات من خلال الملاحظة والتجربة ، لذا فأن الفرضية تعد بمثابة اجابة افتراضية لمشكلة الدراسة ويمكن صياغتها بالشكل الاتي:

(١) يؤثر النمو السكاني على النشاط الزراعي في محافظة ميسان .

(٢) يتباين النشاط الزراعي في محافظة ميسان .

حدود منطقة الدراسة

وتتمثل حدود البحث المكانية بمحافظة ميسان التي تقع بين دائرتي عرض (١٥،٣١ - ٥٦،٣٢) شمالاً وبين خطي طول (٤٦،٣٠ - ٤٧،٣٠) شرقاً خريطة (١) وقد اكتسبت هذه المحافظة من موقعها هذا جملة من خصائص المناخية والمتمثلة بالإشعاع الشمسي ارتفاع درجات الحرارة فضلاً عن قلة سقوط الامطار والرياح السائدة كل هذه الخصائص أثرت بشكل مباشر وغير مباشر في خصائص تربيتها ومواردها المائية التي تؤثر بدورها على التوزيع المكاني للزراعة^(٤)، إذ يحدها من الشمال

والشمال الغربي محافظة واسط ومن جهة الغرب محافظة ذي قار والجنوب محافظة البصرة ولها حدود سياسية مع ايران من جهة الشرق. خريطة (٢)

تبلغ مساحة ميسان (١٦٠٧٢ كم^٢) وتشكل (٣،٦٩ %) من مجموع مساحة العراق البالغة (٤٤٣٥،٠٥٢ كم^٢).^(٥)

إذ يتألف الهيكل الاداري لمنطقة الدراسة من (١٥) وحدة ادارية تتمثل في ستة اقصية وتسع نواحي^(٦) تتميز محافظة ميسان بموقعها لكونها تمثل حلقة وصل بين محافظة البصرة ميناء العراق الرئيس والمحافظات التي تقع الى الشمال منها كمحافظات واسط وبغداد وغيرها كما تلتقي منطقة الدراسة بطرق برية مع محافظة ذي قار والقادسية والنجف وغيرها من محافظات الفرات الاوسط لهذا الاثر الواضح في قيام والتوسع في النشاط الزراعي بشقيه (النباتي، الحيواني).

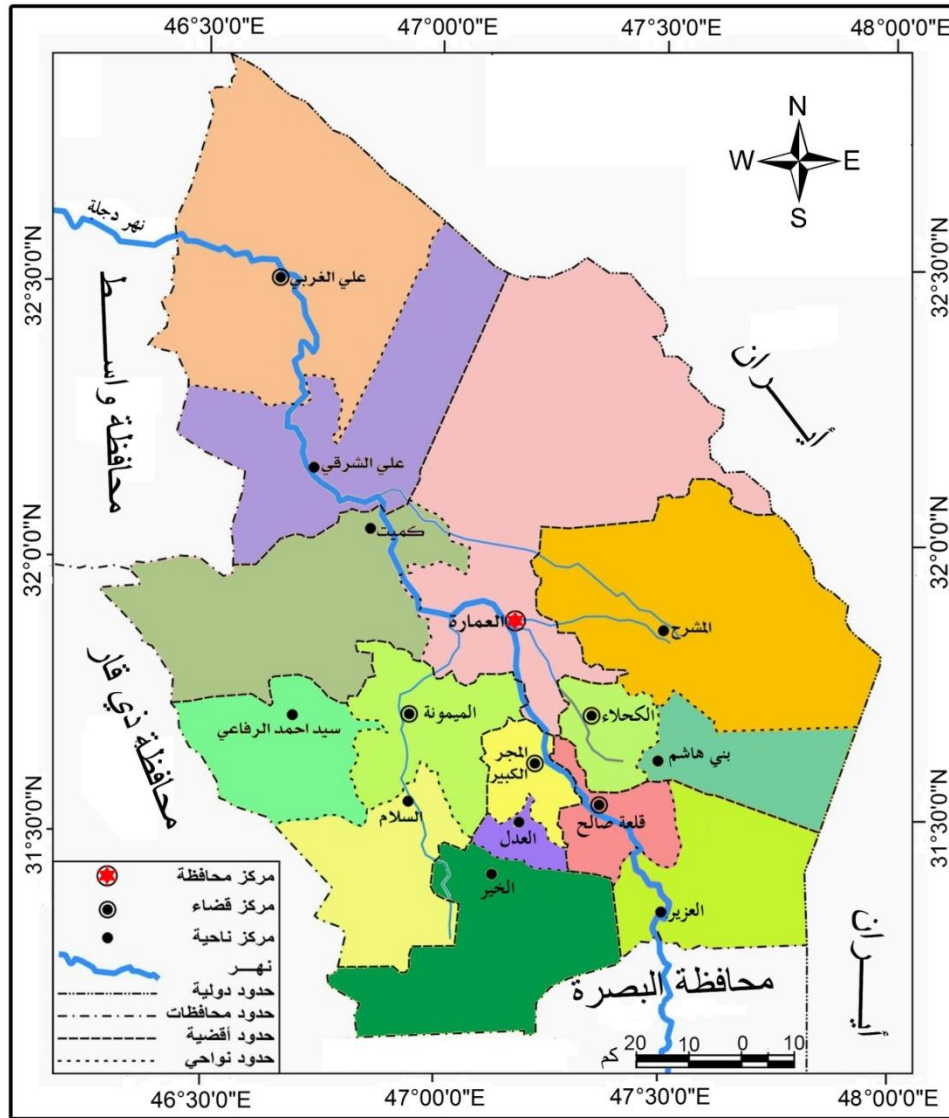
هدف البحث

يهدف البحث الى الكشف عن الواقع الزراعي للمحافظة ومدى تأثير النمو السكاني في زيادة الاستثمار للأراضي الزراعية وتوسيع مساحة النشاط الزراعي.

النمو السكاني وعلاقته بالنشاط الزراعي في محافظة ميسان

خريطة (١)

الموقع الفلكي و وحداتها الادارية لمحافظة ميسان لعام ٢٠١٧

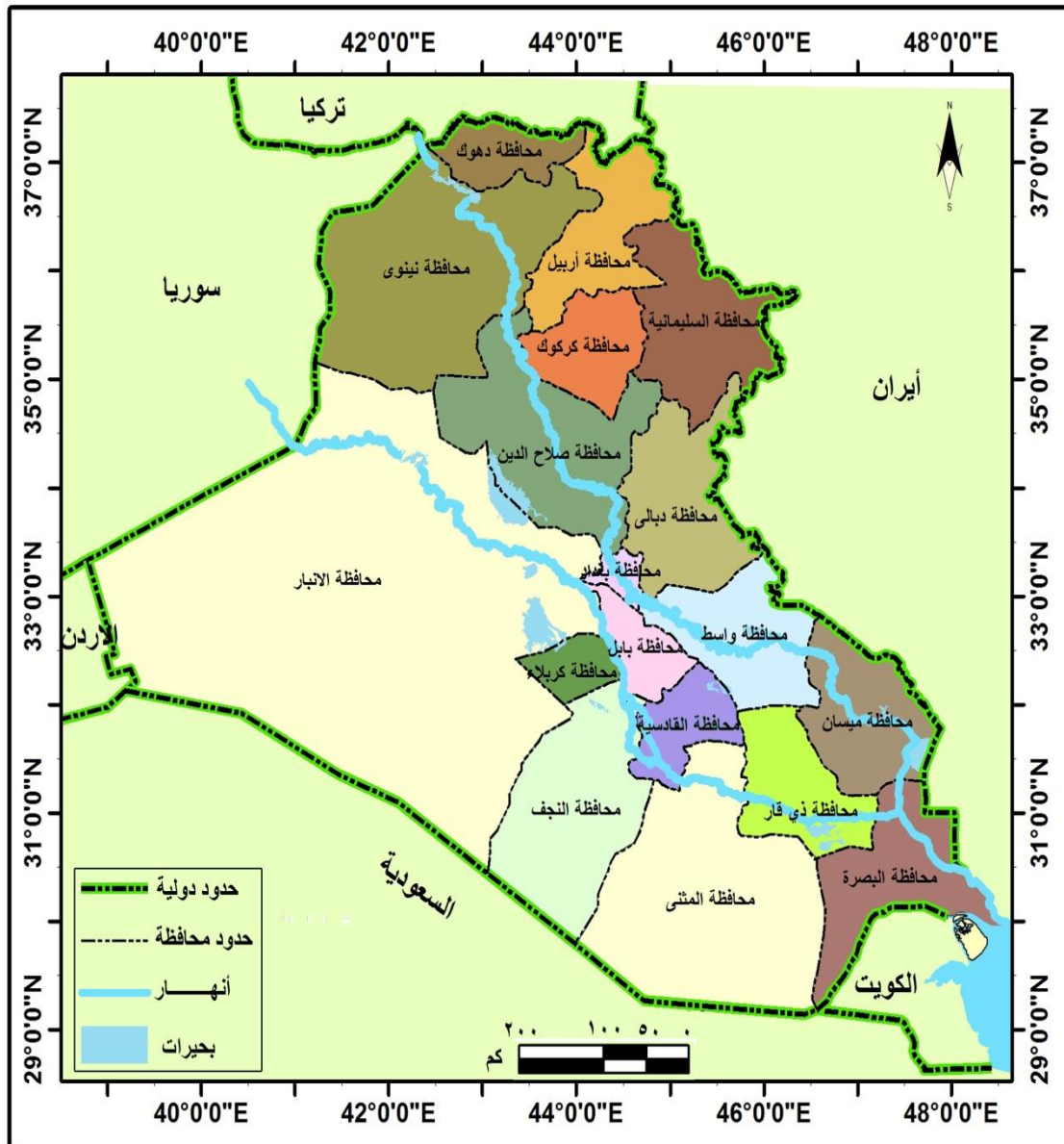


المصدر: الهيئة العامة للمساحة الاحصائية في محافظة ميسان، ٢٠١٧ .

النمو السكاني وعلاقته بالنشاط الزراعي في محافظة ميسان

خريطة (٢)

الموقع الجغرافي لمحافظة ميسان



المصدر: جمهورية العراق ، المنشأة العامة للمساحة ، خريطة العراق الادارية ، بغداد ، ٢٠١٢ .

النمو السكاني وعلاقته بالنشاط الزراعي في محافظة ميسان

المبحث الثاني

خصائص السكان في محافظة ميسان

توزيع السكان

تعد دراسة التباين المكاني لتوزيع السكان على الارض وتحليله من اهم الظواهر التي تحرص الدراسات الجغرافية على وجودها واعطائها ما تستحقه من مكانة، فالتباين في توزيع السكان يتحرك على وفق متغيرات طبيعية وبشرية بصورة ديناميكية مستمرة زمانياً ومكانياً تختلف في اهميتها النسبية من مكان الى اخر ومن ثم تنعكس هذه المتغيرات على شخصية المنطقة ما يكون مراعاة لفهم الكثير من المتغيرات التي تلبي احتياجات التخطيط الاقتصادي ولاسيما النشاط الزراعي وبرامج التنمية وكقاعدة عامة فان توزيع السكان على سطح الارض يعد توزيعاً غير متجانس سواء في التوزيع العددي المطلق او في نسبة او كثافة وهذا ما نلاحظه على منطقة البحث وسيتم التطرق على التوزيع العددي والنسبي.

التوزيع العددي والنسبي

يقصد به توزيع السكان على المساحة التي يعيشون فوقها اي انه يشير الى ارتباط السكان بالموارد الطبيعية والبشرية المتاحة لمنطقة ما بناء على اتصاف تلك الموارد بصفة التغير كمّاً ونوعاً، لان ذلك يؤدي بطبيعة الحال الى تغير توزيع عدد السكان مكانياً وزمانياً وتؤثر حركة السكان الطبيعية مع ظاهرة الهجرة في توزيع

السكان او عادة توزيعهم في أي منطقة جغرافية كما تبين خرائط التوزيعات التوزيع العددي المطلق في منطقة ما وفي وقت ما.^(٧)

اما التوزيع النسبي للسكان فيقصد به النسبة المئوية التي تصيب الوحدات الادارية من مجموع سكانها^(٨)، على ان هذه النسبة واختلافها زمانياً ومكانياً يمكن ان تشير الى اهمية المكان وتطورها في مدة معينة وبالامكان تحليل تلك الاهمية وتفسير اسبابها اعتماداً على معطيات رقمية وتعدادية سكانية مختلفة.

من ملاحظة جدول (١) وجود تغير في حجم سكان محافظة ميسان للمدة (١٩٩٧ - ٢٠١٧) إذ بلغ مجموع العدد الكلي لسنة ١٩٩٧ (٦٣٧١٢٦ نسمة) ارتفع في سنة ٢٠٠٧ الى (٨٠٣٢٥٣ نسمة)، وبمعدل نمو قدره (٢,٣ %) كما بلغ مجموع سكان الريف منهم (٢٨١٤٧٩ نسمة) ونسبة نمو (٢,٧ %) عن عدد سكان الريف في سنة ١٩٩٧ والبالغ (٢١٥٩٧٣ نسمة)، وقد يرجع الارتفاع الحاصل في عدد سكان الريف الى تدهور الوضع الامني في البلاد الذي قد دفع بسكان المدن الى الهجرة للمناطق الريفية فضلاً عن تمسك معظم سكان الريف بأرضهم ونشاطهم الزراعي، اما مجموع سكان الحضر فبلغ (٥٢١٧٧٤ نسمة) ونسبة نمو (٢,٢ %) عن سنة ١٩٩٧ والبالغ (٤٢١١٥٣ نسمة)، وفي سنة ٢٠١٧ ازداد مجموع سكان المحافظة ليلبلغ (١١٠٨٤٩٢)

النمو السكاني وعلاقته بالنشاط الزراعي في محافظة ميسان

اعمالهم الزراعية مع التحاقهم بالاعمال الاخرى لاسيما بعد زيادة المنتجات المستوردة من البلدان الاخرى الى الاسواق المحلية خلال السنوات الاخيرة.

يتباين سكان محافظة ميسان في اعدادهم بين المناطق الريفية والمناطق الحضرية، فضلاً عن تباين اعدادهم على مستوى الوحدات الادارية التابعة للمحافظة جدول (٢).

نسمة) اي بنسبة نمو (٣,٣ %) عن سنة ٢٠٠٧، ويمثل مجموع سكان الريف منهم حوالي (٣٠٦٠٠٩ نسمة) وبنسبة نمو (٣,٨ %) عن عدد سكان ريف ٢٠٠٧ ايضاً، حيث يكمن تراجع نسبة الريف بطبيعة الحال في ارتفاع نسبة سكان الحضر، ويلاحظ من خلال مجموعهم البالغ (٨٠٢٤٨٣) وبنسبة نمو (٤,٤ %) فضلاً عن عزوف العديد من المزارعين عن ممارسة

جدول (١)

اعداد سكان الريف والحضر في محافظة ميسان للمدة (١٩٩٧-٢٠١٧)

السنة	الريف	معدل النمو *	الحضر	معدل النمو *	المجموع الكلي	معدل النمو *	المساحة
١٩٩٧	٢١٥٩٧٣	-	٤٢١١٥٣	-	٦٣٧١٢٦	-	١٦٠٧٢
٢٠٠٧	٢٨١٤٧٩	٢,٧	٥٢١٧٧٤	٢,٢	٨٠٣٢٥٣	٢,٣	١٦٠٧٢
٢٠١٧	٣٠٦٠٠٩	٣,٨	٨٠٢٤٨٣	٤,٤	١١٠٨٤٩٢	٣,٣	١٦٠٧٢

المصدر:

- ١- وزارة التخطيط، الجهاز المركزي للإحصاء، المجموعة الإحصائية السنوية لسنة ١٩٩٧، جدول (٢/٥)، ص ٥٢.
- ٢- وزارة التخطيط، الجهاز المركزي للإحصاء، تقديرات السكان لمحافظة ميسان لسنة ٢٠٠٧، جدول (٢/٧)، ص ٥٥.
- ٣- وزارة التخطيط، الجهاز المركزي للإحصاء، تقديرات السكان لمحافظة ميسان لسنة ٢٠١٧، جدول (٧)، ص ٣٥.

* تم استخراج معدل النمو من خلال المعادلة الآتية:

$$r = (\sqrt[t]{P_1/P_0} - 1)100$$

r = معدل النمو ، P_0 = التعداد الاول ، P_1 = التعداد الاخير

المصدر: احمد نجم الدين، جغرافية سكان العراق، بغداد، مطبعة جامعة بغداد، ١٩٨٢، ص ٢٠.

النمو السكاني وعلاقته بالنشاط الزراعي في محافظة ميسان

جدول (٢)

التوزيع البيئي لسكان الريف والحضر في محافظة ميسان لسنة ٢٠١٧

الوحدات الادارية	الريف	%	الحضر	%	المجموع الكلي	%
قضاء العمارة	مركز القضاء	٣٦٥٢٨	١١,٩	٥١٥٠٤١	٦٤,٢	٤٩,٨
	ناحية كميت	٢٧٥٠٩	٩	١٠٦٤٧	١,٣	٣,٤
قضاء علي الغربي	مركز القضاء	١٥٠٩٣	٤,٩	١٧١٦٠	٢,١	٢,٩
	ناحية علي الشرقي	٩٩٢٥	٣,٢	١١٥١٥	١,٤	١,٩
قضاء الميمونة	مركز القضاء	٣٣٩٤٠	١١,١	١٩٤٢٤	٢,٤	٤,٨
	ناحية سيد احمد الرفاعي	١٣١٧١	٤,٣	١٥٣٦	٠,٢	١,٣
	ناحية السلام	١٩٢٦٢	٦,٣	١٨٩١١	٢,٤	٣,٤
قضاء المجر الكبير	مركز القضاء	٢٠٣٥٦	٦,٧	٩١٧٢٣	١١,٤	١٠,١
	ناحية العدل	٥٠١٦	١,٦	١٦٥٥٢	٢,١	١,٩
	ناحية الخير	١٦١٤١	٥,٣	٨٧٥٠	١,١	٢,٢
قضاء قلعة صالح	مركز القضاء	٢٤٩٥٨	٨,٢	٣٧٢١٠	٤,٦	٥,٦
	ناحية العزيز	٢٩٣٩١	٩,٦	١٧٨٧٤	٢,٢	٤,٣
قضاء الكلاء	مركز القضاء	١٧٤٠٠	٥,٧	٢١٨٦٣	٢,٧	٣,٥
	ناحية المشرح	١٨٧٩٤	٦,١	١٢٦٢٥	١,٦	٢,٨
	ناحية بني هاشم	١٨٥٢٥	٦,١	١٦٥٢	٠,٢	١,٨
مجموع المحافظة						
	٣٠٦٠٠٩	١٠٠	٨٠٢٤٨٣	١٠٠	١١٠٨٤٩٢	١٠٠

المصدر: جمهورية العراق، وزارة التخطيط، الجهاز المركزي للاحصاء في محافظة ميسان، المجموعة الاحصائية السنوية لسنة ٢٠١٧، جدول (٧)، ص ٣٥.

النمو السكاني وعلاقته بالنشاط الزراعي في محافظة ميسان

حيث اتضح ان مركز قضاء العمارة قد جاء في مقدمة تلك الوحدات في اعداد السكان، اذ بلغ المجموع فيه (٥٥١٥٦٩ نسمة) وبنسبة قدرها (٤٩,٨ %) من مجموع سكان المحافظة، ويرجع ذلك الى عامل الهجرة الريفية وتوفر الخدمات فيها، اما في المرتبة الثانية فقد جاء مركز قضاء المجر الكبير بمجموع بلغ (١١٢٠٧٩ نسمة)، اي بنسبة (١٠,١ %) من مجموع سكان المحافظة، في حين جاء مركز قضاء قلعة صالح في المرتبة الثالثة ليبلغ عدد السكان فيه (٦٢١٦٨ نسمة) وبنسبة (٥,٦ %)، يعقبها بعد ذلك باقي الوحدات الادارية على الترتيب لتصل اقل نسبة للسكان بعد ذلك في ناحية سيد احمد الرفاعي، اذ بلغ مجموع السكان فيه (١٤٧٠٧ نسمة) وبنسبة (١,٣ %) من المجموع السكان في منقة الدراسة.

يمثل سكان الريف الاساس في الزراعة وتربية الحيوانات، لذلك فإن دراسة التباين في اعدادهم يمثل غاية في الاهمية في دراسات الجغرافية الزراعية، لذا ومن خلال معطيات الجدول (٢) والخريطة (٣) يلاحظ بان اعلى معدل لسكان الريف قد تمثل في مركز قضاء العمارة بمجموع بلغ (٣٦٥٢٨ نسمة)، اي ما يعادل (١١,٩ %)

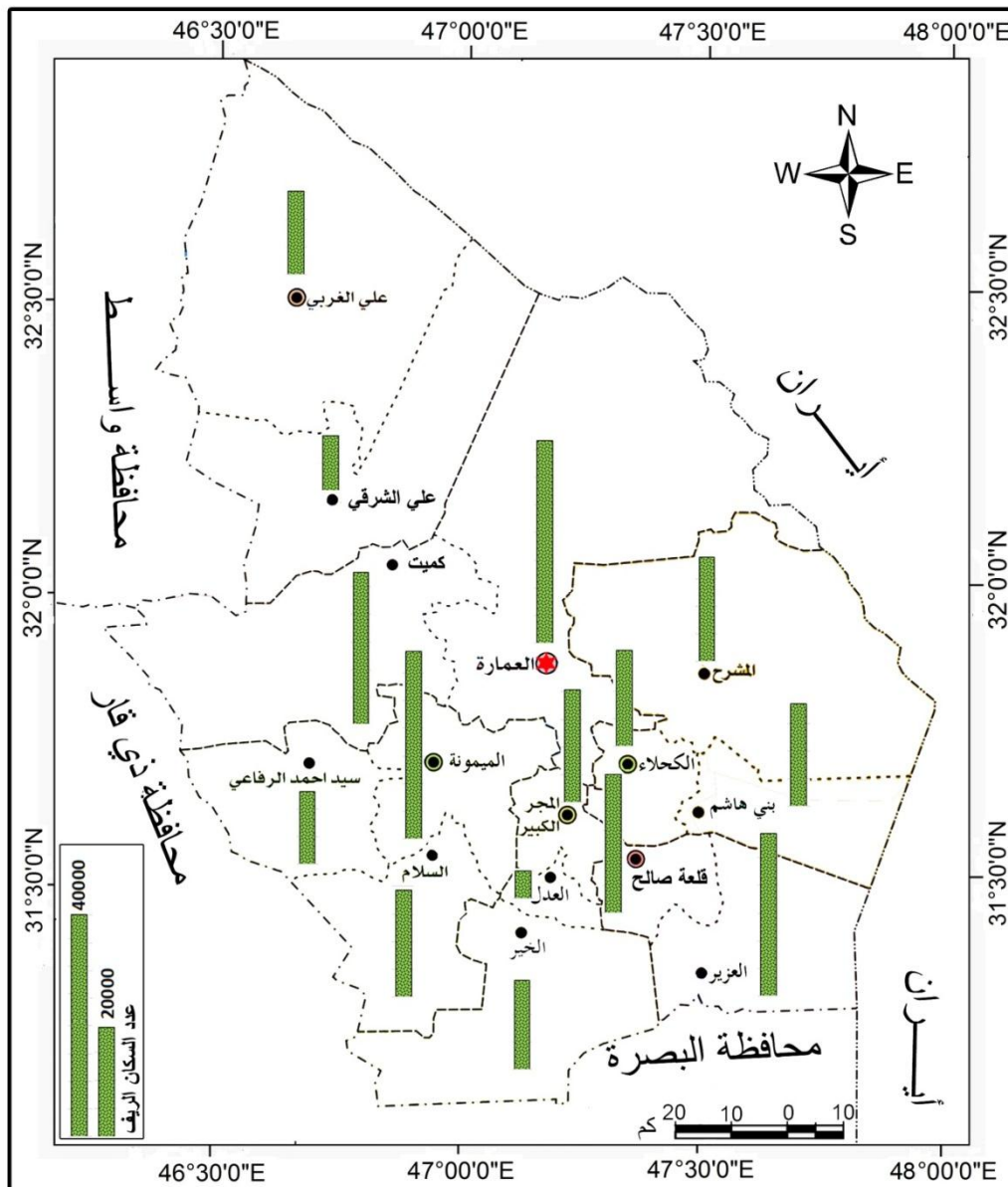
من مجموع سكان الريف في المحافظة، اما في المرتبة الثانية فقد جاء مركز قضاء الميمونة بمجموع بلغ (٣٣٩٤٠ نسمة) وبنسبة (١١,١ %) تليه في المرتبة الثالثة ناحية العزيز بمجموع بلغ (٢٩٣٩١ نسمة) اي بنسبة (٩,٦ %) يتبعه بعد ذلك بقية الوحدات الادارية على التوالي لتصل اقل نسبة لهم في ناحية العدل بمجموع قدره (٥٠١٦ نسمة) وبنسبة (١,٦ %) من مجموع سكان الريف في منطقة الدراسة.

اما بالنسبة لسكان الحضر وتوزيعهم على اعتبار يمثلون الجزء الاهم في تحديد القدرة الشرائية ونسبة الاستهلاك من الانتاج الزراعي فقد تبين من خلال جدول (٢) ايضاً والخريطة (٤) ان اعلى نسبة لاعدادهم قد تمثل في مركز قضاء العمارة بمجموع يبلغ (٥١٥٠٤١ نسمة) اي ما يعادل (٦٤,٢ %) ثم مركز قضاء المجر في المرتبة الثانية بمجموع بلغ (٩١٧٢٣ نسمة) اي بنسبة (١١,٤ %) يليه مركز قضاء قلعة صالح بواقع (٣٧٢١٠ نسمة) وبنسبة (٤,٦ %)، اما ادنى نسبة فكانت في ناحيتي سيد احمد الرفاعي وبني هاشم بمجموع بلغ (١٥٣٦، ١٦٥٢ نسمة) وبنسبة (٠,٢ %) لكل منهما على التوالي.

النمو السكاني وعلاقته بالنشاط الزراعي في محافظة ميسان

الخريطة (٣)

التوزيع الجغرافي لسكان الريف في محافظة ميسان لسنة ٢٠١٧

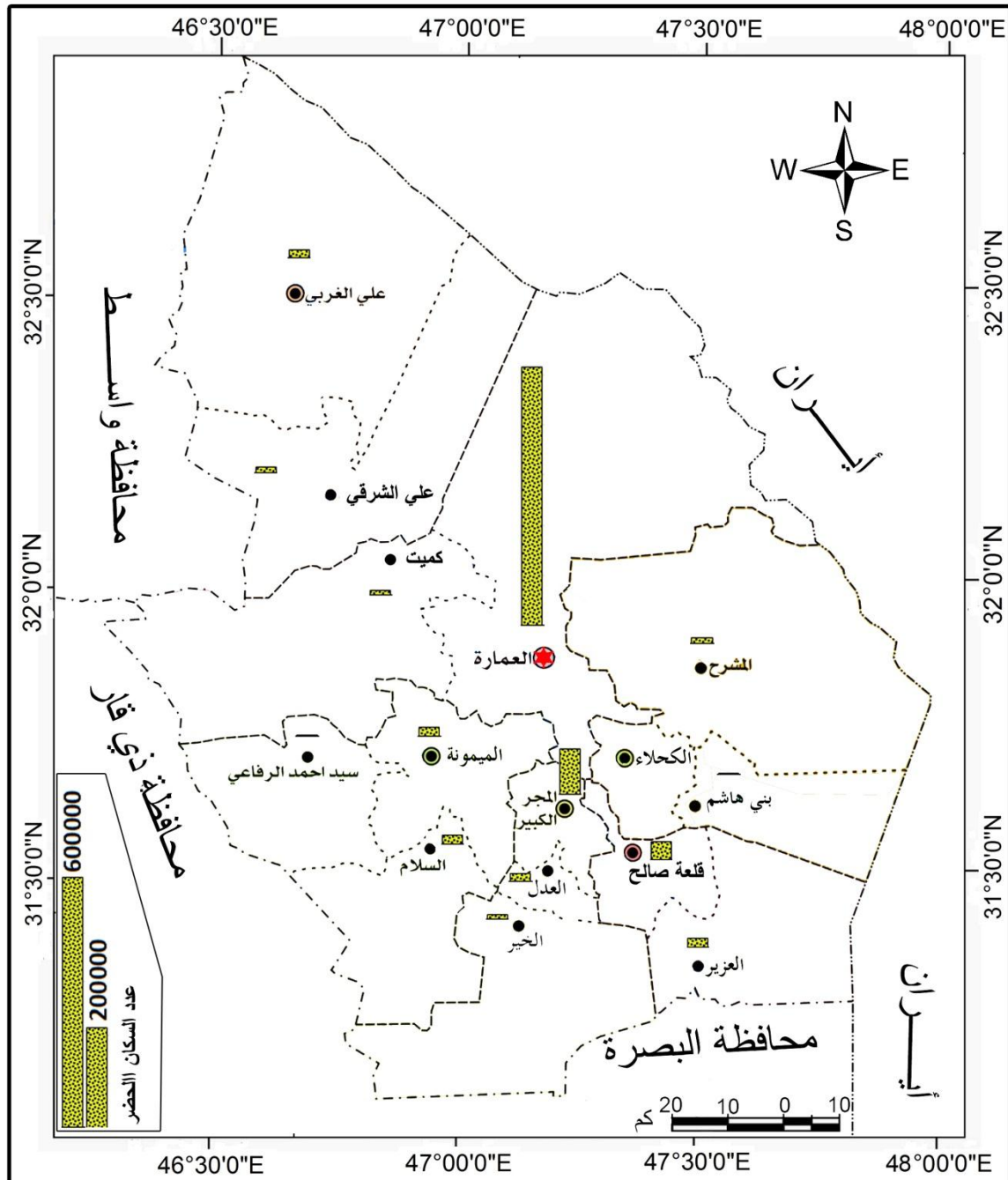


المصدر: الباحث بالاعتماد على بيانات الجدول (٢).

النمو السكاني وعلاقته بالنشاط الزراعي في محافظة ميسان

الخريطة (٤)

التوزيع الجغرافي لسكان الحضر في محافظة ميسان لسنة ٢٠١٧



المصدر: الباحث بالاعتماد على بيانات الجدول (٢).

المبحث الثالث

التحليل الجغرافي للمحاصيل الزراعية لمحافظة
ميسان وبحسب الوحدات الادارية التابعة لها
وعلاقتها بالنمو السكاني لسنة ٢٠١٧

يعتمد التحليل العلمي على وحدة قياس لغرض بلوغ الذي ينبغي تحقيقه والوصول الى الدقة في التحليل ووحدة القياس هنا والتي يمكن استخدامها هي المساحة (دونم) وكمية الانتاج (كغم) من اجل التوصل الى تحليل علمي صحيح يكون من الضروري اعتماد الدقة في التحليل ولا يمكن التوصل الى هذه الغاية في التحليل، الا باستخدام طرق القياس السابقة.

تم استخدام وحدة المساحة بوصفها وحدة قياس في تحديد المساحات ومستوى الانتاج في منطقة الدراسة، ومع ان هذه الوحدة هي الوحدة الشائعة بين الباحثين الجغرافيين سواء أكان ذلك على الصعيد العربي أم العالمي فقد استخدمت من قبل الباحث في تحديد الاقليم الزراعي في معظم دول العالم^(٩)، فان هذا البحث ومن اجل المزيد من الدقة فقد تم استخدام وحدة المساحة الزراعية وكمية الانتاج ومتوسط الانتاجية.

تكمن اهمية الانتاج الزراعي في محافظة ميسان في توفير الغذاء للاعداد المتزايدة من السكان وكذلك توفير منتجات المحاصيل الصناعية ومحاصيل العلف وغيرها.

تبلغ مساحة المحافظة (٦٤٢٨٨٠٠ دونم) منها (٣٢٣٥٥٣١ دونم) اراضي صالحة للزراعة فهي تشكل (٥٠,٣ %) من مجموع مساحة المحافظة وما تبقى من المساحة والتي تبلغ (٣١٩٣٢٦٩ دونم) فهي أرض غير صالحة لزراعة وتشكل (٤٩,٧ %) من اجمالي المساحة، ويتبين من جدول (٣) وعلى مستوى الوحدات الادارية فقد احتل مركز قضاء الميمونة المرتبة الاولى من مساحة الارض الصالحة لزراعة بلغت (٤٤١٠٠٠ دونم) ويشكل (٨٢ %) من اجمالي مساحة القضاء، كما انه يمثل (١٣,٦ %) من مساحة الاراضي الصالحة للزراعة في محافظة ميسان، وجاء مركز قضاء المجر الكبير بالمرتبة الثانية بمساحة صالحة لزراعة بلغت (٨٣٣٢٨ دونم) وبعادل (٧٨,٧ %) من مجموع مساحته البالغة (١٠٥٨٢٨ دونم) ويساوي (٢,٣ %) من مجموع الاراضي الصالحة للزراعة في المحافظة، واحتلت ناحية علي الشرقي المرتبة الثالثة

النمو السكاني وعلاقته بالنشاط الزراعي في محافظة ميسان

جدول (٣)

مساحات الوحدات الادارية في محافظة ميسان ومساحات الاراضي الصالحة لزراعة وغير الصالحة (دونم) ونسبتها المئوية للمدة (٢٠٠٧ - ٢٠١٧)

الوحدات الادارية	المساحة (دونم)	الصالحة للزراعة (دونم)	%	غير صالحة للزراعة (دونم)	%
مركز القضاء العمارة	١٠٤٥٧٨٩	٤٠٥٢٤٨	٣٨,٧	٦٤٠٥٤١	٦١,٢
ناحية كميث	٧٦١٦٠٢	٣٥٦٠٠٠	٤٦,٧	٤٠٥٦٠٢	٥٣,٢
ناحية المشرح	٧٠٧٤٣٣	٣٤٤٠٠٠	٤٨,٦	٣٦٣٤٣٣	٥١,٤
م.ق. علي الغربي	٨٦٧٥٠٦	٥٠٠٠٠٠	٥٧,٦	٣٦٧٥٠٦	٤٢,٤
ناحية علي الشرقي	٥٧١٢٢٢	٤١٥٤١٦	٧٢,٧	١٥٥٨٠٦	٢٧,٢
م.ق. الميمونة	٥٣٧١٩٠	٤٤١٠٠٠	٨٢,٠	٩٦١٩٠	١٧,٩
ناحية السلام	٢٩٥٤١٠	٢٠٠٠٠٠	٦٧,٧	٩٥٤١٠	٣٢,٣
م.ق. المجر الكبير	١٠٥٨٢٨	٨٣٣٢٨	٧٨,٧	٢٢٥٠٠	٢١,٢
ناحية العدل	٤٦٨١٤٤٣	٢١٦٠٠٠	٤٦,١	٢٥٢١٤٣	٥٣,٨
م.ق. صالح	١٣٣٨٦٧	٤٩١٥٢	٣٦,٧	٨٤٧١٥	٦٣,٣
ناحية العزيز	٤١٨٨٨٦	١٠٨٠٠٠	٢٥,٧	٣١٠٨٨٦	٧٤,٢
م.ق. الكلاء	٥١٥٩٢٤	١١٧٣٨٧	٢٢,٧	٣٩٨٥٣٧	٧٧,٢
المجموع	٦٤٢٨٨٠٠	٣٢٣٥٥٣١	٥٠,٣	٣١٩٣٢٦٩	٤٩,٧

المصدر: مديرية زراعة محافظة ميسان، قسم التخطيط والمتابعة، بيانات غير منشورة، استخرجت النسب من قبل الباحث.

النمو السكاني وعلاقته بالنشاط الزراعي في محافظة ميسان

بمساحة صالحة لزراعة بلغت (٤١٥٤١٦ دونم) وتشكل (٧٢,٧ %) من اجمالي مساحة الناحية و(١٢,٨ %) من اجمالي مساحة الاراضي الصالحة للزراعة في المحافظة بينما احتله مركز قضاء الكحلاء المرتبة الاخيرة باقل مساحة صالحة لزراعة وبنسبة (٢٢,٧ %) من مجموع مساحة القضاء و(٣,٦ %) من مجموع مساحة الاراضي الصالحة للزراعة في المحافظة، اما بالنسبة للاراضي غير صالحة للزراعة فقد احتل مركز قضاء الكحلاء المرتبة الاولى بنسبة (٧٧,٣ %) من اجمالي مساحة القضاء بينما جاءت ناحية العزيز بالمرتبة الثانية وتشكل (٧٤,٣ %) من مجموع مساحة الناحية واحتل مركز قضاء قلعة صالح المرتبة الثالثة ويمثل (٦٣,٣ %) من مجموع مساحة القضاء بينما جاء مركز قضاء الميمونة بأدنى نسبة للاراضي غير الصالحة للزراعة (١٨ %) من اجمالي مساحة القضاء.

بلغ معدل مساحة الاراضي المزروعة فعلاً بمختلف المحاصيل الزراعية في محافظة ميسان للمدة (٢٠٠٧-٢٠١٧) حوالي (٦٢٣٦١٠ دونم) تشكل (١٩ %) من مجموع الاراضي الصالحة للزراعة في المحافظة والبالغة (٣٢٣٥٥١٣ دونم) وهذا يعني ان (٨١ %) من الاراضي الصالحة للزراعة في المحافظة هي ارض غير مستثمره زراعياً يرجع هذا الى عدة

اسباب منها تملح التربة الذي اصاب مساحات واسعة من الاراضي الزراعية او صعوبة توفير المياه الى هذه الاراضي فضلاً عن الهجرة من الريف الى المدينة وغيرها من المبررات، ونلاحظ من جدول (٤) وخريطة (٥) ان ناحية السلام احتلت المرتبة الاولى من حيث الاراضي المزروعة فعلاً بلغت (١٢٥٠٢٥ دونم) وتشكل (٦٢,٥ %) من مساحة الاراضي الصالحة للزراعة في الناحية وكذلك (٢٠ %) من مجمل الاراضي الصالحة للزراعة في المحافظة، وجاءت ناحية كميت بالمرتبة الثانية بمساحة مزروعة فعلاً و(١١٥١٥٣ دونم) وتعادل (١٨,٥ %) من مجموع المساحة الصالحة للزراعة في المحافظة و(٣٢,٣ %) من جملة المساحات الصالحة للزراعة، اما قضاء علي الغربي فيحتل المرتبة الثالثة بمساحة مزروعة فعلاً (٦٧٧٤٠ دونم) ويشكل (١٠,٩ %) من مجموع المساحة الصالحة للزراعة فعلاً (١٣,٥ %) من الاراضي الصالحة للزراعة، وجاء مركز قضاء قلعة صالح بالمرتبة الاخيرة وبأقل مساحة مزروعة فعلاً بلغت (١٦١٩٤ دونم) ويعادل (٢,٦ %) من اجمالي الاراضي الصالحة للزراعة في المحافظة و(٣٢,٩ %) من جملة المساحات الصالحة للزراعة في المحافظة، وهنالك العديد من المحاصيل الزراعية في منطقة الدراسة. ملحق (١)

النمو السكاني وعلاقته بالنشاط الزراعي في محافظة ميسان

جدول (٤)

معدل مساحة الاراضي الصالحة للزراعة والمزروعة فعلاً في محافظة ميسان وحسب الوحدات الادارية

للمدة (٢٠٠٧ - ٢٠١٧)

الوحدات الادارية	الاراضي الصالحة للزراعة (دونم)	الاراضي المزروعة فعلاً (دونم)	نسب معدل الاراضي المزروعة فعلاً من اجمالي معدل الاراضي الصالحة للزراعة	
			المحافظة %	الوحدة الادارية %
مركز القضاء العمارة	٤٠٥٢٤٨	٤٢٩٩١	٦,٩	١٠,٦
ناحية كميت	٣٥٦٠٠٠	١١٥١٥٣	١٨,٥	٣٢,٣
ناحية المشرح	٣٤٤٠٠٠	٣٠٤٠٦	٤,٩	٨,٨
م.ق. علي الغربي	٥٠٠٠٠٠	٦٧٧٤٠	١٠,٩	١٣,٥
ناحية علي الشرقي	٤١٥٤١٦	٥٩٥٢١	٩,٥	١٤,٣
م.ق. الميمونة	٤٤١٠٠٠	٥٦٣٤٠	٩,٠	١٢,٨
ناحية السلام	٢٠٠٠٠٠	١٢٥٠٢٥	٢٠,٠	٦٢,٥
م.ق. المجر الكبير	٨٣٣٢٨	٢٣٩٧٥	٣,٨	٢٨,٨
ناحية العدل	٢١٦٠٠٠	٢٥٤٧١	٤,١	١١,٨
م.ق. صالح	٤٩١٥٢	١٦١٩٤	٢,٦	٣٢,٩
ناحية العزيز	١٠٨٠٠٠	٣٠٤٤٢	٤,٩	٢٨,٢
م.ق. الكلاء	١١٧٣٨٧	٣٠٣٥٢	٤,٩	٢٥,٩
المحافظة	٣٢٣٥٥٣١	٦٢٣٦١٠	١٠٠,٠	-

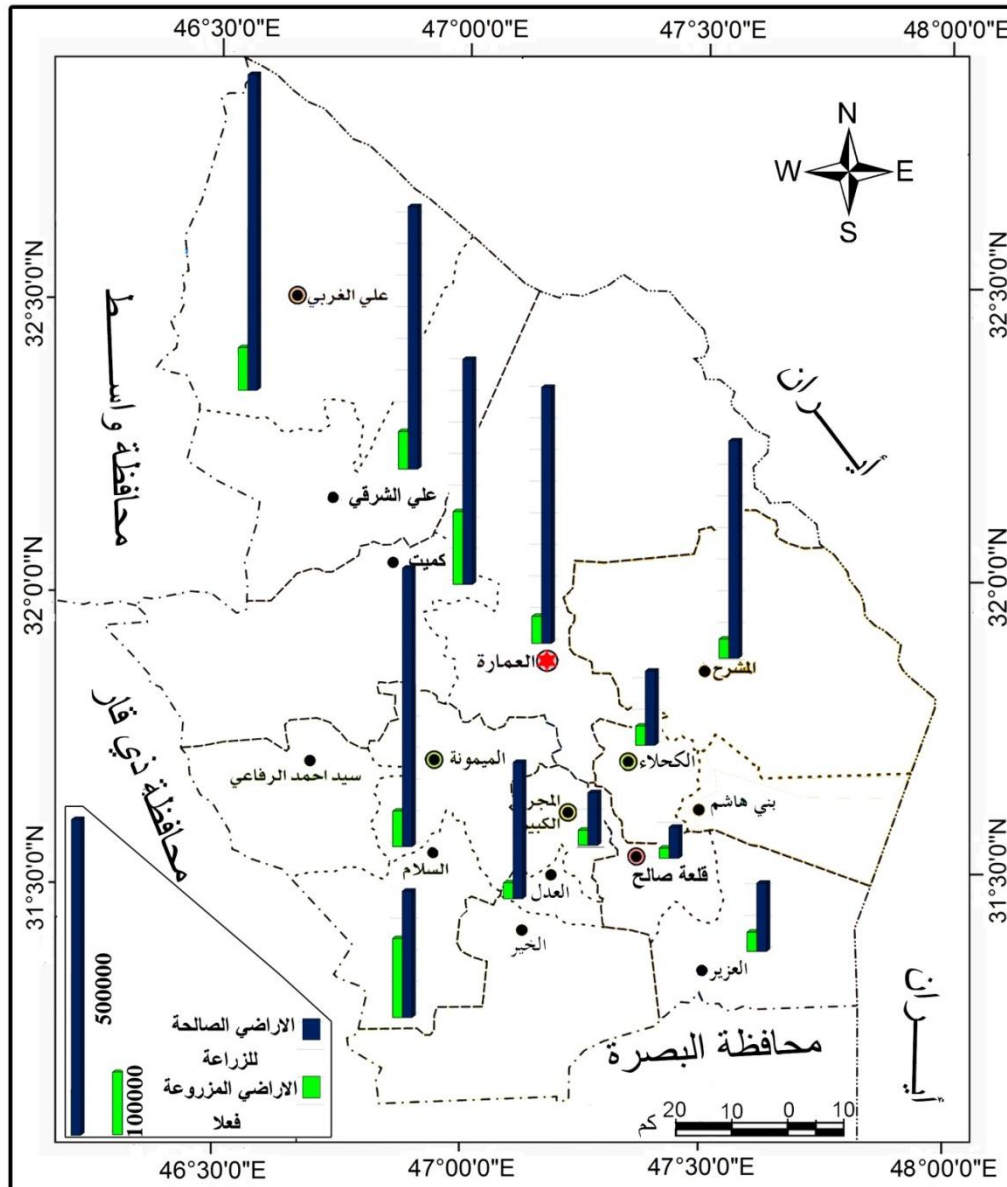
المصدر: (١) مديرية زراعة محافظة ميسان، قسم التخطيط والمتابعة، بيانات غير منشورة.

(٢) مديرية إحصاء محافظة ميسان، قسم الانتاج الزراعي، بيانات غير منشورة.

النمو السكاني وعلاقته بالنشاط الزراعي في محافظة ميسان

الخريطة (٥)

معدل مساحة الاراضي الصالحة للزراعة والمزروعة فعلاً في محافظة ميسان
للمدة (٢٠٠٧ - ٢٠١٧)



المصدر: الباحث بالاعتماد على بيانات الجدول (٤).

النمو السكاني وعلاقته بالنشاط الزراعي في محافظة ميسان

نصيب محاصيل البستنة بمساحة مزروعة بلغت (٧٦٦٨٥ دونم) وبإنتاج بلغ (٤٢٧٣٨٥ طن) اما المركز الثالث فكان من نصيب محاصيل الخضروات إذ بلغت المساحة المزروعة (٣٧٠١١ دونم) وبكمية انتاج (١٤١٨٨٩ طن) اما المركز الاخير فكان من نصيب المحاصيل العلفية بمساحة مزروعة ببلغت (٣٩١٤ دونم) وبكمية انتاج (١١٣٥١ طن).

اما بالنسبة للمساحات المزروعة بالمحاصيل المتنوعة وكمية الانتاج فيوضح جدول (٥) وشكل (١) ان محاصيل الحبوب احتلت الجزء الاكبر من المساحة المزروعة للمحاصيل المختلفة لمنطقة الدراسة ولعام ٢٠١٧ وبمساحة بلغت (٥٠٦٠٠٠ دونم) من مجموع المساحة الكلية وبانتاج مقداره (٣٣٦٥٩٥ طن) من مجموع الانتاج الكلي اما المركز الثاني فكان من

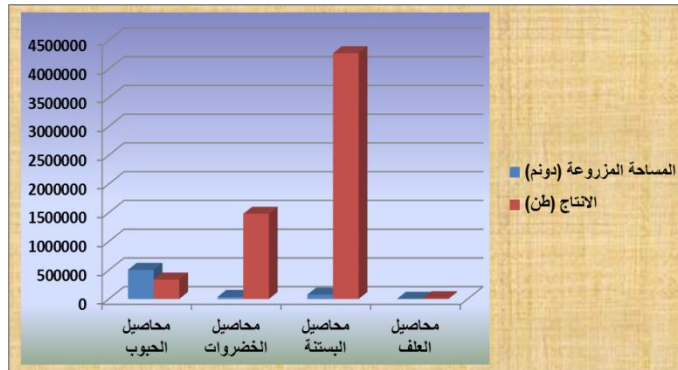
جدول (٥)

المساحة المزروعة وكمية الانتاج للمحاصيل الزراعية في محافظة ميسان لعام ٢٠١٧

المحاصيل الزراعية	المساحة المزروعة (دونم)	الانتاج (طن)
محاصيل الحبوب	٥٠٦٠٠٠	٣٣٦٥٩٥
محاصيل الخضروات	٣٧٠١١	١٤١٨٨٩
محاصيل البستنة	٧٦٦٨٥	٤٢٧٣٨٥
محاصيل العلف	٣٩١٤	١١٣٥١
المجموع	٦٢٣٦١٠	٦٠٩٣٨٦٩

المصدر: مديرية زراعة محافظة ميسان، قسم الإحصاء، بيانات غير منشورة لعام ٢٠١٧.

شكل (١) المساحة المزروعة وكمية الانتاج للمحاصيل الزراعية في محافظة ميسان لعام ٢٠١٧



المصدر: من عمل الباحث بالاعتماد على جدول (٥).

النمو السكاني وعلاقته بالنشاط الزراعي في محافظة ميسان

المبحث الرابع

التحليل الاحصائي للعلاقة بين النمو السكاني والنشاط الزراعي لمحافظة ميسان (٢٠٠٧-٢٠١٧)

تم استخدام التحليل العاملي لتحديد العلاقة بين النمو السكاني وعلاقته بالنشاط الزراعي في محافظة ميسان واتضح من جدول (٦) و(٧) وجود خمسة عوامل بنسبة (٩٣,٣) من التحليل من اصل تسعة عوامل والنسبة الباقية (٧,٧) ضئيلة لا قيمة لها وهي كالآتي:

١- محصول الرز: يعد هذا المحصول من الموارد الاساسية لغذاء سكان المحافظة إذ تشتهر المحافظة بزراعة هذا المحصول وأنواعه الجيدة كالعنبر وغيرها وتبلغ نسبة تأثيره (٣٤,٥) من مجموع التباين إذ ساهمت في اقتصاد المحافظة بشكل واسع.

٢- محصول القمح: يعد هذا المحصول مورداً اساسياً لغذا العديد من سكان المحافظة ويشكل نسبة (٢٣,٨) من مجموع التباين إذ

ساهم هذا المحصول في اقتصاد المحافظة وبنسبة كبيرة.

٣- محصول الشعير: يعد هذا المحصول من الموارد الاساسية لغذاء سكان المحافظة إذ تشتهر المحافظة بزراعة هذا المحصول وتبلغ نسبة تأثيره (١٦,٢) من مجموع التباين إذ ساهمت في اقتصاد المحافظة بشكل واسع.

٤- محاصيل الخضروات: تعد تلك المحاصيل من الموارد الاساسية لغذاء سكان المحافظة إذ تشتهر المحافظة ببزراعة الخضروات بجميع انواعها وتبلغ نسبة تأثيره (٣,١) من مجموع التباين إذ ساهمت في اقتصاد المحافظة بشكل واسع.

٥- محصول الذرة الصفراء: يعد هذا المحصول من الموارد الاساسية لغذاء سكان المحافظة إذ تشتهر المحافظة بزراعة هذا المحصول وتبلغ نسبة تأثيره (٣٤,٥) من مجموع التباين إذ ساهمت في اقتصاد المحافظة بشكل واسع.

النمو السكاني وعلاقته بالنشاط الزراعي في محافظة ميسان

جدول (٦)

معاملات التحميل لقيم المتغيرات الأساسية المؤشرة في نسب التباين للمحاصيل المزروعة والثروة الحيوانية في منطقة

الدراسة ٢٠١٧م

المتغيرات الأساسية للعوامل الأساسية			
العامل	القيمة العينية	نسب التباين	مجموع التباين
١	٣,١١٣	٣٤,٥٨٦	٣٤,٥٨٦
٢	٢,١٤٨	٢٣,٨٦٧	٥٨,٤٥٣
٣	١,٤٦٠	١٦,٢٢٧	٧٤,٦٨٠
٤	٠,٩٩٣	١١,٠٣٨	٨٥,٧١٨
٥	٠,٦٨٦	٧,٦٢٥	٩٣,٣٤٣
٦	٠,٤٤١	٤,٤٤١	٩٧,٧٨٤
٧	٠,١٨٣	٢,٠٣٢	٩٩,٨١٦
٨	-٢,٦٣٧	-٢,٩٣١	١٠٠
٩	-١٦	-١٥	١٠٠

المصدر: عمل الباحث بالاعتماد على ملحق (١) من خلال برنامج (Spss).

جدول (٦)

معاملات التحميل لقيم المتغيرات الأساسية المؤشرة في نسب التباين للمحاصيل المزروعة والثروة الحيوانية في منطقة

الدراسة ٢٠١٧م

Component	Initial eigenvalues			Extraction sums of squared loadings		
	Total	% of variance	Cumulative %	Total	% of variance	Cumulative %
١	٣,١١٣	٣٤,٥٨٦	٣٤,٥٨٦	٣,١١٣	٣٤,٥٨٦	٣٤,٥٨٦
٢	٢,١٤٨	٢٣,٨٦٧	٥٨,٤٥٣	٢,١٤٨	٢٣,٨٦٧	٥٨,٤٥٣
٣	١,٤٦٠	١٦,٢٢٧	٧٤,٦٨٠	١,٤٦٠	١٦,٢٢٧	٧٤,٦٨٠
٤	٠,٩٩٣	١١,٠٣٨	٨٥,٧١٨			
٥	٠,٦٨٦	٧,٦٢٥	٩٣,٣٤٣			
٦	٠,٤٤٠	٤,٤٤١	٩٧,٧٨٤			
٧	٠,١٨٣	٢,٠٣٢	٩٩,٨١٦			
٨	٠,٠١٧	٠,١٨٤	١٠٠			
٩	-٢,٦٣٧ -١٦	-٢,٩٣١ -١٥	١٠٠			

المصدر: عمل الباحث بالاعتماد على ملحق (١) من خلال برنامج (Spss).

النمو السكاني وعلاقته بالنشاط الزراعي في محافظة ميسان

الاستنتاجات

يتضح مما تقدم :

١- تمتلك المحافظة موقعاً جغرافياً متميز يسهل الارتباط مع المحافظات الجنوبية والوسطى وهي تمتلك الاراضي الصالحة للزراعة تبلغ مساحتها (٣٢٣٥٥٣١) دونم ، فهي تشكل (٥٠,٣ %) من مجموع مساحة المحافظة وما تبقى من المساحة (٣١٩٣٢٦٩) دونم فهي ارض غير صالحة للزراعة وتمثل (٤٩,٩ %) من اجمالي المساحة البالغة (٦٤٢٨٨٠٠) دونم .

٢- تتباين الوحدات الادارية في محافظة ميسان من حيث الاراضي الصالحة للزراعة فقد احتل مركز قضاء الميمونه المرتبة الاولى بينما جاء مركز قضاء المجر الكبير بالمرتبة الثانية واحتلت ناحية علي الشرقي المرتبة الثالثة ، اما مركز قضاء الكحلاء فقد جاء في المرتبة الاخيرة.

٣- تتباين ايضاً الوحدات الادارية في محافظة ميسان من حيث الاراضي المزروعة فعلاً فقد تصدرت ناحية السلام المرتبة الاولى ثم جاءت

ناحية كميت بالمرتبة الثانية بينما جاء قضاء على الغربي بالمرتبة الثالثة واحتل مركز قضاء قرعة صالح بالمرتبة الاخيرة .

٤- اظهرت دراسة واقع الوضع الزراعي للمحاصيل في منطقة الدراسة للمدة (٢٠٠٧ - ٢٠١٧) ما يأتي :

أ- احتلت محاصيل الحبوب (الرز والقمح والشعير) للموسم الزراعي (٢٠٠٧ - ٢٠١٧) المرتبة الاولى من حيث المساحة المزروعة وكمية انتاج وبمساحة بلغت (٥٠٦٠٠٠ دونماً) وإنتاجية (٣٣٦٥٩٥ طناً)، وتصدر محصول القمح المرتبة الاولى لمحاصيل الحبوب بمساحة بلغت (٣٤٧٩٤٩ دونماً) وإنتاجية (١٦٦٦٥٨ طناً).

ب- اما المرتبة الثانية فقد احتلها محصول الذرة الصفراء بمساحة (٥٢٥٤٢ دونماً) وإنتاجية (٦٢٢ طن) للسنوات (٢٠٠٧ - ٢٠١٧).

ت- احتلت محاصيل الخضروات الصيفية الشتوية المرتبة الثالثة، للموسم الزراعي (٢٠٠٧ - ٢٠١٧) بمساحة بلغت (٣٧٠١١ دونماً) وإنتاجية (١٤٨١٨٨٩ طناً).

النمو السكاني وعلاقته بالنشاط الزراعي في محافظة ميسان

ملحق (١)

المحاصيل المزروعة في محافظة ميسان بحسب الوحدات الادارية لعام ٢٠١٧

الوحدات الادارية	محصول الرز	محصول القمح	محصول الشعير	محصول الذرة	محاصيل الخضروات
قضاء العمارة	مركز القضاء	٢٧٢	٢٩٠٠٠	٥٨٠٠	٤٧٥٠
	ناحية كميت	٢٨٣٧	٥٠٥٨٣	٢١٠٠١	١٣٦٤٠
قضاء علي الغربي	مركز القضاء	١١٨٨	٢٦٩٤٤	١٣٣٣٠	٨٢٥٠
	ناحية علي الشرقي	٨٩٥	٣٢٦١٢	١٨٦٠٠	١٠٤٠٠
قضاء الميمونة	مركز القضاء	٤٠٣٦	٣٠٠٠٠	٨٦٥٢	—
	ناحية سيد احمد الرفاعي	١٩٤٦	٣٧٨٧١	٦٢٦٠	٤٠٠٠
	ناحية السلام	١٩٤٠	٤٦٢٥٨	٥٣١٩	—
قضاء المجر الكبير	مركز القضاء	١١٨٤	١٤٣٤٨	٢٥٥٠	١٠٠
	ناحية العدل	١٥٦٥	٦٧٠٥	٥٦٥	—
	ناحية الخير	٦٩	٢٣٠٠٢	١١٠	٤٤
قضاء قلعة صالح	مركز القضاء	٥٩٨	٥٤٠٠	٣٨٩٠	٢٩٧٧١
	ناحية العزيز	١٣	٢٠٠٤٥	١٥٠	١٠٣٧
قضاء الكحلاء	مركز القضاء	٨٤٠	٤٤٨٥	٥٨٨٠	٤٥٠٠
	ناحية المشرح	٣٢٩٨	١٢٩١٦	٧٨٥٦	١٨٣٥
	ناحية بني هاشم	١٢٠٠	٧٧٨٠	١٩٠٠	١٠١٥
المجموع	١٥	٢١٨٨١	٣٤٧٩٤٩	١٠١٨٦٤	٥٢٥٤٢

المصدر: مديرية زراعة محافظة ميسان، قسم التخطيط والمتابعة، بيانات غير منشورة لعام ٢٠١٧.

(٩) Economic geography, agricultural regions of Australia, Griffith talyox, 1930.

المصادر:

١. احمد نجم الدين، جغرافية سكان العراق، بغداد، مطبعة جامعة بغداد، ١٩٨٢.
٢. بنين قاسم هادي، تأثير المناخ في إنتاج محاصيل الحبوب وامكانات التنمية الزراعية المستدامة في محافظة كربلاء، رسالة ماجستير، كلية التربية للبنات، جامعة الكوفة، ٢٠٢٠.
٣. حازم داوود سالم، التباين المكاني لمعدلات النمو السكاني في العراق للمدة (١٩٧٧ - ٢٠٠٧)، مجلة كلية الاداب، جامعة بغداد، العدد (٩٨)، ٢٠٠٩.
٤. حسين جعاز ناصر، تحليل جغرافي للبطالة في محافظات الفرات الاوسط للمدة (١٩٨٧ - ١٩٩٧)، مجلة البحوث الجغرافية، كلية التربية للبنات، جامعة الكوفة، العدد (١١)، ٢٠٠٩.
٥. عامر ابراهيم قنديلجي، البحث العلمي واستخدام مصادر المعلومات، مطبعة دار الشؤون الثقافية العلمية، بغداد، ١٩٩٣.
٦. علي احمد هارون، جغرافية الزراعة، دار الفكر العربي، مصر، ٢٠٠٨.
٧. كاظم شنته سعد، جغرافية ميسان الطبيعية والبشرية والاقتصادية، دار الضياء للطباعة، النجف، ٢٠١٤.
٨. مريم حسين جبار، التحليل المكاني لنمو السكان في محافظة النجف للمدة (١٩٩٧ - ٢٠١١) وتأثيراتها المستقبلية، رسالة ماجستير، كلية التربية للبنات، جامعة الكوفة، ٢٠١٢.

- (١) حسين جعاز ناصر، تحليل جغرافي للبطالة في محافظات الفرات الاوسط للمدة (١٩٨٧ - ١٩٩٧)، مجلة البحوث الجغرافية، كلية التربية للبنات، جامعة الكوفة، العدد (١١)، ٢٠٠٩، ص ٩٨.
- (٢) حازم داوود سالم، التباين المكاني لمعدلات النمو السكاني في العراق للمدة (١٩٧٧ - ٢٠٠٧)، مجلة كلية الاداب، جامعة بغداد، العدد (٩٨)، ٢٠٠٩، ص ٣١٩.
- (٣) علي احمد هارون، جغرافية الزراعة، دار الفكر العربي، مصر، ٢٠٠٨، ص ١١٨ - ١٢٠.
- (٤) كاظم شنته سعد، جغرافية ميسان الطبيعية والبشرية والاقتصادية، دار الضياء للطباعة، النجف، ٢٠١٤، ص ١٢.
- (٥) مديرية إحصاء محافظة ميسان، قسم الاحصاء، بيانات غير منشورة.
- (٦) جمهورية العراق، وزارة التخطيط والتعاون الانمائي، الجهاز المركزي للإحصاء وتكنولوجيا المعلومات، مديرية احصاء السكان والقوى العاملة، تقديرات سكان العراق لعام ٢٠١٤، جدول ص ٤.
- (٧) هدى هادي علي، التحليل المكاني لقاهرة البطالة لسكان محافظة النجف، رسالة ماجستير، كلية التربية للبنات، جامعة الكوفة، ٢٠٢٠، ص ١٨.
- (٨) مريم حسين جبار، التحليل المكاني لنمو السكان في محافظة النجف للمدة (١٩٩٧ - ٢٠١١) وتأثيراتها المستقبلية، رسالة ماجستير، كلية التربية للبنات، جامعة الكوفة، ٢٠١٢، ص ٥٠.

Abstract

The research dealt with the reality of agricultural activity in Maysan Governorate, as the study took quantitative methods in extracting the global analysis using the (SPSS) program and extracting results through which it is possible to know the discrepancy between the reality of agricultural activity and its relationship to the population growth of Maysan Governorate for the period (2007-2017) with knowledge of the real variance ratios From extracting the sample size, as the relationship was clear and directly through knowing the real contrast ratios between the agricultural reality and the population growth level of the governorate and according to its administrative units from districts and sub-districts of Maysan Governorate

٩. هدى هادي علي، التحليل المكاني لقاهرة الببالة لسكان محافظة النجف، رسالة ماجستير، كلية التربية للبنات، جامعة الكوفة، ٢٠٢٠.
١٠. جمهورية العراق، وزارة التخطيط والتعاون الانمائي، الجهاز المركزي للإحصاء وتكنولوجيا المعلومات، مديرية احصاء السكان والقوى العاملة، تقديرات سكان العراق لعام ٢٠١٤.
١١. جمهورية العراق، وزارة التخطيط، الجهاز المركزي للإحصاء في محافظة ميسان، المجموعة الإحصائية السنوية لسنة ٢٠١٧.
١٢. مديرية إحصاء محافظة ميسان، قسم الإحصاء، بيانات غير منشورة.
١٣. مديرية زراعة محافظة ميسان، قسم الإحصاء.
١٤. مديرية زراعة محافظة ميسان، قسم الانتاج الزراعي.
١٥. مديرية زراعة محافظة ميسان، قسم التخطيط والمتابعة، بيانات غير منشورة.
١٦. وزارة التخطيط، الجهاز المركزي للإحصاء، المجموعة الإحصائية السنوية لسنة ١٩٩٧، جدول (٥/٢).
١٧. وزارة التخطيط، الجهاز المركزي للإحصاء، تقديرات السكان لمحافظة ميسان لسنة ٢٠٠٧، جدول (٢/٧).
١٨. وزارة التخطيط، الجهاز المركزي للإحصاء، تقديرات السكان لمحافظة ميسان لسنة ٢٠١٧، جدول (٧).

19. Economic geography, agricultural regions of Australia, Griffith talyox, 1930.

