

## واقع تدريس الخزف في كلية الفنون الجميلة جامعة بابل

م.د. زينب سامي عبد المطلب

جامعة بابل / كلية الفنون الجميلة - قسم الفنون التشكيلية

### ملخص البحث :

يضم البحث أربعة فصول : تضمن الفصل الأول منها الإطار المنهجي للبحث ، ويحتوي على مشكلة البحث المتركزة على الاستفهامات الآتية ما هو الواقع الموضوعي لفرع السيراميك في ظل الأهداف التربوية والفنية المقررة للفرع؟ وما هي مديات العلاقة بين مفردات الدراسة النظرية والعملية ؟ بينما تجلت أهمية البحث بوصفه منجزا معرفيا (مسحيا = ميدانيا ) يمكن أن يفيد الباحثين في كلية الفنون الجميلة (الكوادر التدريسية , الكوادر الإدارية, الطلبة...الخ) والمهتمين بهذا المجال .

أما هدف البحث فهو تعرف واقع فن الخزف في كلية الفنون الجميلة - جامعة بابل .في حين اقتصرت حدود البحث على جمهورية العراق - جامعة بابل - كلية الفنون الجميلة (دراسة واقع الخزف في كلية الفنون الجميلة)، في ١٩٩٥ م - ٢٠٠٥ م - ٢٠١٥ م. أما الفصل الثاني ، فهو الإطار النظري للبحث وقد تضمن مبحثين، عني الأول منها بتتبع واقع الخزف في العراق فيما عني المبحث الثاني منها بواقع فرع الخزف في كلية الفنون الجميلة وجاء الفصل الثالث من البحث متضمناً إجراءات البحث .

واشتمل الفصل الأخير من البحث على نتائج البحث . فضلاً عن ذلك قامت الباحثة بتقديم مجموعة من الاستنتاجات التي تمخضت عن البحث ، واختتم هذا الفصل بالتوصيات التي أوصت بها الباحثة بعدما رأتها من وجهة نظرها جديرة للأخذ بها مستقبلاً . ويلى التوصيات ثبت بالمصادر والمراجع .

## Abstract :

The search includes four chapters: the first chapter includes the systematic framework of the research, and has a problem of the research centered on the following question: What is the objective reality of the branch of ceramic in light of educational and technical targets established for the branch? What are the ranges of the relationship between the theoretical and practical study? The importance of the study lies in its being an academic work (field study) that useful for the students in the college of fine arts (teaching staff, administrative staff, students ... etc.) and those interested in this field.

the objective of the study is to know the reality of ceramic art at the Faculty of Fine Arts - University of Babylon. The research is specihed to be applied in the Republic of Iraq - Babylon University - Faculty of Fine Arts (the study of ceramic reality at the Faculty of Fine Arts), in 1995 - 2005 – 2015. the second chapter, is the theoretical framework of the research which includes two sections, the first section is about the reality of ceramic art in Iraq. The second section clarifies the reality of the branch of ceramic art in the College of Fine Arts. the third chapter includes the research procedures. The final chapter is about the results of the study and the conclusions.

The chapter ends with the recommendations which the researcher considers worthy to be studied in the future. The study is finalized with the references. While the fourth quarter included the results and conclusions of

## الفصل الأول

### (الإطار المنهجي للبحث)

#### مشكلة البحث:

تتمتع كلية الفنون الجميلة في جامعة بابل بأهمية كبيرة كونها تتفرد ضمن جغرافية محافظة بابل في تهيئة الجو المناسب لاحتضان المواهب الفنية في اختصاصات متعددة (قسم التربية الفنية، قسم الفنون التشكيلية، قسم الفنون المسرحية، قسم التصميم) وتسعى الكلية ضمن حدود أهدافها إلى الكشف عن استعدادات الأفراد نحو الابتكار والإبداع الفني والمعرفي، وتنميتها بالشكل الذي ينسجم مع أهداف الكلية وتطلعاتها. هذا بالإضافة إلى خصوصية هذه الكلية المقتبسة من أهمية الفن بوصفه من المسائل المعرفية كما اجمع على ذلك معظم المتخصصين في هذا المجال، كذلك يمكن اعتبار الفن أحد السبل المهمة في الحفاظ على التراث الإنساني. وانطلاقاً من ضرورة التقويم الموضوعي لمسيرة التعليم في كلية الفنون الجميلة، ولا سيما بعد مرور (٣٦) سنة على تأسيسها، لذا وجدت الباحثة إن دراسة الواقع الميداني لأحد فروع أقسامها (فرع السيراميك) من الأهمية بمكان لأنه يعزز الجانب المعرفي والأكاديمي ومن أجل وضع اليد على طبيعة المدخلات والمخرجات المترتبة على ذلك، ومن ثم إجراء تقييم موضوعي لمسيرة الطلبة في هذا القسم، لذا حددت الباحثة مشكلة بحثها بالاستفسارات الآتية: ما هو الواقع الموضوعي لفرع السيراميك في ظل الأهداف التربوية والفنية المقررة للفرع؟ وما هي مديات العلاقة بين مفردات الدراسة النظرية والعملية؟

#### أهمية البحث:

يقدم البحث جهداً معرفياً (مسحياً = ميدانياً) يمكن أن يفيد الباحثين في كلية الفنون الجميلة (الكوادر التدريسية، الكوادر الإدارية، الطلبة... الخ) والمهتمين بهذا المجال.

#### هدف البحث :

يهدف البحث الحالي إلى تعرف واقع تدريس الخزف في كلية الفنون الجميلة - جامعة بابل.

#### حدود البحث:

مكانياً : جمهورية العراق - جامعة بابل - كلية الفنون الجميلة .

زمانياً : ١٩٩٥ م - ٢٠١٥ م - ٢٠١٥ م .

موضوعاً: دراسة واقع الخزف في كلية الفنون الجميلة .

#### تحديد مصطلحات البحث:

١- الواقع : واقع ( فعل ) واقع يواقع ، مُواقَعَةً وواقعاً ، فهو مُواقع ، والمفعول مُواقع ، واقع أعداءه : حَارَبَهُمْ ، نَارَ لَهُمْ وواقع الشيء : وقع فيه ، دخل فيه : واقعون فيها .

- واقع (اسم) (الجمع : وَقَعَةٌ ، وَقُوعٌ ، وَقَّعَ اسم فاعل من وَقَعَ الْوَاقِعُ : الذي يَنْقُرُ الرَّحَى الْوَاقِعُ : الحاصل.
- ٢- تدريس: تدريس) اسم (مصدرها دَرَسَ مثل أَعْضَاءُ هَيْئَةِ التَّدْرِيسِ وهيئة التدريس : مجموعة المدرسين والأساتذة في مدرسة أو كَلِيَّةٍ أو معهد ، سلك التَّدْرِيسِ : مِهْنَةُ التَّعْلِيمِ وتمثل طُرُقُ التَّدْرِيسِ سائل تربية يجب اتِّباعُها في التَّدْرِيسِ.
- دَرَسَ (فعل) ( دَرَسَ يُدَرِّسُ ، تَدْرِيسًا ، فهو مُدَرِّسٌ ، والمفعول مُدَرَّسٌ دَرَسَ الْكِتَابَ ونحوه : قام بتدريسه ، أقرأه وأفهمه للطلبة .
- التعريف الاجرائي ( واقع التدريس) : هو عملية دراسة الحالة الميداني لفرع الخزف في قسم الفنون التشكيلية - كلية الفنون الجميلة / جامعة بابل للوقوف على المدخلات والمخرجات الخاصة بالعملية التعليمية .

## الفصل الثاني

### ( الإطار النظري )

#### المبحث الأول : واقع الخزف في العراق

يتفق المؤرخون الذين أرخوا للفن التشكيلي المعاصر في العراق على إن بؤادر هذا النشاط الإنساني ظهر في مطلع القرن العشرين ولا سيما في العقدين الأولين منه بفعل التغيرات الاجتماعية التي طرأت في مسيرة المجتمع العراقي من جهة ، وظهور طبقة من محبي الفن ومتذوقيه الذين اطلعوا عليه أثناء تنقلاتهم بين الدول الأوروبية وأثناء دراستهم العلوم العسكرية في الأستانة كما يرى نزار سليم إذ يقول : « ويعود الفضل في بداية الحركة التشكيلية في أوائل القرن إلى عدد من الرسامين الهواة أشهرهم عبد القادر الرسام الذي كان ضابطا في الجيش العثماني وزملائه الحاج محمد سليم ومحمد صالح زكي وعاصم حافظ » .

وتعد فترة الأربعينيات\* الفترة المهمة في مسرد تاريخ الفن التشكيلي العراقي ولا سيما بعد افتتاح قسم الفنون التشكيلي في معهد الفنون الجميلة سنة ١٩٣٩ ، إذ تعد هذه الفترة المنطلق الحقيقي لتلمس خطى الفن الأوربي ولا سيما في فن الرسم الذي احتل مكانا مهما في ذلك الوقت ومن ثم يأتي النحت. فقد كانت الأربعينيات فترة الاكتشاف والدهشة والتوقع خصوصا وقد حفلت الفترة بهجرة بعض الفنانين البولونيين إلى بغداد بسبب الحرب العالمية الثانية ، فتعرف عليهم بعض الفنانين العراقيين الشباب وبدأوا يتأثرون بهم على المستويين التقني والمعرفي . ويرى الفنان شاكر حسن آل سعيد انه حتى منتصف خمسينيات القرن العشرين لم يكن في العراق ما يمكن أن نطلق عليه تشكليا اسم (الخزف) بعيدا عن الفخار الشعبي البسيط (كحرفة) والذي استمر يكرر نفسه في القطع الخزفية الخاصة بالاستعمال اليومي بشكل مشروبات وجرار وأواني للاستعمال ، وكذلك الخزف القاشاني في المدن المقدسة ، مثل القاشي الكربلائي والكاظمي ومتحددا في ذلك بمجموعة من المخرفين أو الناقشين الحرفيين . وينظر الباحثون إلى

فترة الخمسينات على إنها فترة مهمة في تاريخ الفن التشكيلي العراقي ولا سيما فيما يخص فن الخزف , حيث بدأ في هذه الفترة العمل الدءوب على إدخال التكنولوجيا الحديثة إلى هذا الميدان . إذ مع بداية الخمسينات بدأ العمل على فكرة إنشاء فرن لفخر الأعمال الطينية وتزجيجها في معهد الفنون الجميلة , وتم إحضار تصاميم الفرن من بريطانيا بمساعدة الفنان العراقي المتواجد هنالك ( زيد محمد صالح ) , وبذلك أصبح هنالك فرن ناري لفخر الطين شكل النواة الأولى لفرع الخزف الذي فتح رسميا في معهد الفنون الجميلة عام ١٩٥٥\* . ويعد ( معرض الفن العراقي المعاصر ) الذي أقيم على قاعة منظمة اليونسكو في بيروت عام ١٩٥٧ , الإطلالة الحقيقية للخزف العراقي , إذ أسهم مجموعة من الفنانين العراقيين بعرض قطع خزفية من إنتاج فرع الفخار في معهد الفنون الجميلة ضمن تشكيلات العرض الذي ضم مرسومات ومنحوتات وفنون شعبية . وكانت الأعمال الخزفية من عمل الفنانين : ( فاضل عبود وفائق حسن وجواد سليم وایان اولد ) .

ومن ثم قدر الخزافون العراقيون أعمالهم مرة أخرى ضمن معروضات نادي المنصور ببغداد عام ١٩٥٨ عندما أسهم الفنان فاضل عبود بأربع قطع خزفية , والفنان فالنيتوس بقطعتين . وشكلت فترة الستينيات منعطفًا في تاريخ الحركة التشكيلية العراقية عامة وفن الخزف خاصة , إذ بدأ الفنانون العراقيون يخرجون مما هو نمطي وسائد إلى ما هو مستحدث , وبدأ الفنانون العراقيون يتطلعون نحو « فكرة التجديد والحداثة والوقوف حائلا دون إطرء المعطيات السلفية في الفن والمكوث طويلا إزاء الماضي » . ولذلك انطلق الفنانون ومنهم الخزافون في تتبع اثر الخزف الأوربي , و أقاموا معرضا متخصصا بهذا الضرب من الفنون على قاعة معهد الفنون الجميلة ببغداد عام ١٩٦١ , وتم فيه عرض مجموعة من الأعمال الخزفية المستوحاة من الحياة العراقية أو أعمال خزفية متأثرة بالفن الأوربي المستحدث , وكان من ابرز المساهمين في المعرض ( محمد حمد سعيد ) و ( سعد شاکر ) .

وخلال الأعوام التي تلت ذلك بدأ عمر التجربة الخزفية ينمو ويزداد نضوجا, ولعل هذا يعود إلى يقظة الحس التراثي الكامن في لا وعي الخزاف العراقي وصدقه مع تجربته وفنه وعمله أيضا. كما عزز افتتاح كلية الفنون الجميلة في جامعة بغداد سنة ١٩٦٨ النشاط الخزفي في العراق , إذ بدأت هذه المؤسسة التعليمية والفنية في استقطاب المواهب الفنية وصقلها معرفيا وفنيا من خلال الدراسة الأكاديمية الممنهجة , وسرعان ما أصبح الخزف واحدا من التخصصات المهمة في الكلية , وتخرج منه نخبة طيبة من الخزافين العراقيين .

وهكذا ما أن جاءت سبعينيات القرن العشرين حتى بدأ الخزف العراقي يخطو خطوات واثقة , وظهرت في الساحة الفنية أعمال خزفية مميزة كشفت عن أسلوبية أصحابها وليس أدل على ذلك من تجارب بعض الفنانين أمثال سعد شاکر وشنيار عبد الله وسهام السعودي وطارق إبراهيم وماهر السامرائي ومقبل الزهاوي وأمين عباس وعلي حيدر وسلام عطا صبري وغيرهم من الخزافين .

أن التقييم الحقيقي للخزف العراقي يمنحنا الفرصة للقول أن تجارب الخزافين العراقيين تعد تجارب مهمة وذلك لأنها استطاعت أن تجعل لهذا الفن دورا مهما ضمن وسائل التعبير الفنية. إذ لجأ

الخزافون إلى عدة صيغ فنية وإلى أشكال تعبيرية إنسانية . غير أن الشئ المهم في تجربة الخزاف العراقي هو التحول الكبير الذي خضع له منجزه , إذ لم يعد الخزف عبارة عن أواني نفعية استعماله ولا جداريات تزيينية بل أضحت فنا قادرا على تنفيذ جميع الأهداف المعاصرة للوحة أو لتمثال النحت .

### المبحث الثاني: واقع فرع الخزف في كلية الفنون الجميلة

تعد مادة فن الخزف من المواد المنهجية المهمة المقررة على طلبة كلية الفنون الجميلة منذ تأسيسها عام ١٩٨١\* . إذ بقيت مادة فن الخزف لسنوات طويلة كحصة دراسية مقررة ضمن فرع الفنون التشكيلية. إلا أن أهمية هذه المادة الدراسية وتشعب تقنياتها وعلومها ألزم عمادة كلية الفنون الجميلة إلى التوصية باستحداث قسم خاص بمادة فن الخزف .

وقعت الموافقة على تأسيس قسم خاص بالخزف ( السيراميك ) بموجب كتاب أمانة مجلس جامعة بابل المرقم ج س / ٦٤٩ في ١٤ / ٨ / ١٩٩٥ , والمتضمن قرار وزارة التعليم العالي والبحث العلمي المرقم ب ل / ٢٦ في ١ / ٨ / ١٩٩٥ الخاص بفتح قسم السيراميك . وبعد مرور ثلاث سنوات على تأسيس القسم ارتأت عمادة الكلية فتح الدراسة المسائية في القسم , وصدر أمر جامعي بذلك بالعدد ١٣٧٠ في ٩ / ٣ / ١٩٩٨ والمعتمد على قرار هيئة الرأي المرقم ب ل ٧ في ٢٦ / ٢ / ١٩٩٨ . غير أن القسم بعد مسيرة عشرة أعوام تحول إلى فرع من فروع قسم الفنون التشكيلية عام ٢٠٠٥ , لأغراض إدارية وتنظيمية.

### أولاً: أهداف تأسيس القسم\*:

لقد وضعت عمادة كلية الفنون الجميلة مجموعة من الأهداف العامة التي ارتأت تحقيقها من وراء تأسيسها لهذا القسم , وهذه الأهداف استنبطت على وفق رؤى فنية وعلمية وتربوية :

أ: الأهداف العامة لقسم الخزف ( السيراميك ) :

- ١- إعداد مدرسي التربية الفنية للمدارس الثانوية باختصاصات فنون السيراميك.
  - ٢- إعداد كوادر متخصصة في مجال الفنون التشكيلية يمكنها العمل في مختلف دوائر الدولة الإعلامية والفنية والرعاية العلمية .
  - ٣- تدريب ورعاية المواهب الفنية في مجال الفنون التشكيلية من خلال دورات التعليم المستمر التي تقيمها الكلية لموظفي دوائر الدولة توطيدا للعلاقة المبدعة بين الجامعة والمجتمع.
  - ٤- بناء الذوق العام وتنميته من خلال مختلف النشاطات التي يقوم القسم بها في الفنون التشكيلية كالمعارض الفنية.
  - ٥- إعداد كوادر مؤهلة تأهيلا عاليا بالاختصاصات التشكيلية من خلال الدراسات العليا .
- ب: الأهداف الفرعية ( المعرفية , الوجدانية , المهارية ) لكل مرحلة دراسية من المراحل الأربعة :



المرحلة الأولى:

الأهداف المعرفية	الأهداف الوجدانية	الأهداف المهارية
أن يستوعب الطالب معنى العمليات الحسابية الأربعة.	أن تكون لديه القدرة على ربط ومقارنة الفنون القديمة بالحديثة.	أن يكون قادرا على رسم برنامج حسابي معين.
أن يكون قادرا على معرفة الألوان الأساسية في الطبيعة.	أن يكون قادرا على تقمص الشخصيات المراد تمثيلها.	أن يكون قادرا على استخدام الحاسبة في عملية ما.
أن يكون مستوعبا لمفهوم الألوان الحارة والباردة.	أن يكون قادرا على معالجة الظواهر الاجتماعية عن طريق التمثيل.	أن يكون قادر على تخطيط منظر طبيعي.
أن يكون ملما بطرق التزجيج والتعرف على خدماتها.	أن يكون قادرا على التأثير على الآخرين.	أن يكون قادرا على مزج الألوان والحصول على ألوان جديدة.
أن تكون لديه القدرة على تصميم وتنفيذ الأشكال الفخارية.		أن يكون ملما بطرق التشكل في الفخار (طريقة الحبل – الشرائط).
أن يكون قادرا على تمييز التراث الشعبي للشعوب.		أن يكون مستوعبا لطريقة الصب بواسطة القوالب وكذلك بطريقة القرص
أن تكون لديه القدرة على تمييز الفن القديم عن الفن الحديث		أن يكون ملما بطريقة التزجيج والتعريف على خدماتها.
أن يستوعب القيمة الحقيقية للفنون القديمة.		أن يكون لديه القدرة على زخرفة الأشكال الفخارية بالاعتماد على خزف بلاد وادي الرافدين.
أن يكون عارفا بتاريخ وآداب الشعوب الأخرى.		

## المرحلة الثانية:

الأهداف المعرفية	الأهداف الوجدانية	الأهداف المهارية
أن يكون مستوعبا لبعض نظريات التعليم.	أن يفهم أن التربة هي الحياة بكل معانيها.	أن يكون لديه القدرة على إجراء بعض التجارب على عملية التعليم.
أن يكون مستوعبا لمفهومي البيئة والوراثة .	أن يكون محبا للحقيقة مهما كانت.	أن يكون قادرا على تجسيم المكان وإعطائه البعد الثالث.
أن يكون عارفا بشروط التعليم الجديد.	أن يكون محترفا للعمل الممتقن.	أن يكون قادرا على رسم أي لوحة بطريقة المنظور.
أن يكون مستوعبا لمعنى المساقط الضوئية.	أن يقدر قيمة الجهد الموجه اجتماعيا.	أن يكون قادرا على عمل المصورات والرسوم البيانية.
أن يكون قادرا على فهم معنى الظل والضوء.	أن يكون مستوعبا لمفهوم الحرية في العمل وفي التعبير عنه.	أن تكون لديه القدرة على تجسيد أعضاء الجسم في الرسم.
أن تكون لديه القدرة على تقييم ناتج العمل الفني.	أن يكون محبا للجمال في الفن وكذلك ما يحيط به من أشياء.	أن تكون لديه القدرة على التعبير المؤثر بتغيير ملامح الوجه.
أن يكون عارفا بطبيعة الجسم البشري.	أن يتعود على الصبر وتحمل المتاعب.	أن تكون لديه القدرة على الدقة والإخلاص والمطالبة بالعمل وبخاصة في مادة النحت والفخار.
أن يكون ملما بجميع وظائف الجسم.	أن تكون لديه القدرة والدقة والإخلاص والمطالبة في العمل وبخاصة مادة النحت والفخار.	أن تكون لديه القدرة على نقل ما هو موجود في الطبيعة إلى أشكال فخرية.



أن تكون لديه القدرة على نقل الأشكال الفنية وتوظيفها في فن المادة.		أن يفهم كيف تتحرك العضلات.
أن يكون ملما بالحركات الموضعية والانتقالية على خشبة المسرح.		أن تكون لديه القدرة على الاستفادة من مختلفات البيئة البشرية في عمليات النحت.
		أن يكون ملما لبعض مفاهيم المدارس الخارجية.
		أن يكون عارفا بالمحددات الأساسية لعملية الإخراج المسرحي.
		أن يكون ملما بالمفاهيم التالية ( التركيب، التصوير، الإيقاع، التمثيل الصامت).

## المرحلة الثالثة:

الأهداف المعرفية	الأهداف الوجدانية	الأهداف المهارية
أن يكون قادرا على تخطيط وتصميم مادة الدرس.	أن تكون لديه القدرة للتعامل مع الآخرين.	أن يكون قادرا على استخدام وسائل الإيضاح.
أن يكون قادرا على تنفيذ خطة الدرس.	أن يكون مستعدا لاكتساب الاتجاهات الايجابية نحو الحياة والآخرين.	أن يكون قادرا على استخدام خامات البيئة.
أن يكون ملما بالأهداف العامة والخاصة بالتربية الفنية.	أن يكون عارفا بمفهوم العالم الخارجي والعالم الداخلي.	أن يكون قادرا على تكوين الأشكال الهندسية.
أن يكون عارفا لبعض خدمات البيئة.	أن يكون مؤثرا ومتأثرا بالبيئة.	أن تكون لديه القدرة على تنفيذ الرسومات للوحات كبيرة مشتقة من البيئة المحلية.
أن يكون ملما بمنهج البحث الأساسية.	أن يكون واثقا من نفسه وقادرا على ضبط انفعالاته.	أن يكون قادرا على استعمال الكولاج في الطباعة.
		أن تكون لديه القدرة على تنفيذ

<p>الإعمال الكبيرة على مختلف السطوح. أن يكون قادرا على تهيئة الجدار للرسم عليه. أن يكون قادرا على تنفيذ الجدارية بواسطة الحجارة الطبيعية.</p> <p>أن يستطيع أن ينفذ جداريه معينة على الكاشي الملون أو الزجاج الملون أو الموزائيك من الفخار. أن يكون ملما بالمهارات والحركات الذهنية والجسدية.</p>		<p>أن تكون لديه القدرة على كتابة التقارير والبحوث. أن يكون عارفا بكيفية تبويب التقارير والبحوث. أن يكون عارفا وملما بعملية الاقتباس من المصادر والمراجع.</p> <p>أن يكون ملما بعملية ترتيب المصادر والهوامش.</p> <p>أن يكون ملما بقوانين الإنشاء كالاتساق والتناغم والتضاد والتقابل.</p> <p>أن يكون عارفا بكيفية الحفر والطباعة على الألواح المعدنية.</p> <p>أن يكون قادرا على التمييز بين الأساليب الأساسية في الطباعة.</p> <p>أن يكون ملما بتحرير الإصباغ. أن يكون ملما بتقنيات الطباعة. أن يكون مستوعبا لبعض نظريات الشخصية.</p> <p>أن يستطيع تفسير لماذا لا يستجيب الفرد لبعض المثيرات بينما يستجيب البعض الآخر.</p> <p>أن يكون ملما لأهمية المسرح وتأثيره في التربية.</p> <p>أن يكون عارفا لمشاكل العمل المسرحي في المدارس الابتدائية والثانوية</p> <p>أن يكون قادرا على اختيار النصوص المسرحية بما يناسب ميول الطلبة ومستوياتهم.</p> <p>أن يكون قادرا على اختيار الأمثل</p>
--	--	--

للشخصيات المسرحية.  
أن يستطيع توظيف المناهج  
الدراسية للعروض المسرحية.

#### المرحلة الرابعة:

الأهداف المعرفية	الأهداف الوجدانية	الأهداف المهارية
أن يكون ملماً بأساسيات التقويم والقياس . أن يستطيع استخدام أساليب التقويم والقياس في تقييم نتائج الطلبة. أن يتعرف على الطرق الإحصائية البسيطة في التقويم. أن يستطيع التمييز بين مفهومي القياس والتقويم. أن يكون لديه القدرة على تقييم البحوث والاختبارات. أن يكون ملماً بقواعد المشاهدة في الدروس النموذجية. أن يكون ملماً بالمشاكل التي تحدث في المدارس خلال فترة التطبيق. أن يكون ملماً بالعناصر الأساسية للفن (الخط، الشكل، اللون، الكتلة، الملمس). أن تكون لديه القدرة على استخدام العناصر الأساسية للفن بذوق وحس جمالي. أن تكون لديه القدرة على التمييز بين المدارس التقليدية وغير التقليدية.	أن يستطيع التعايش مع الإدارة والمدرسين خلال فترة التطبيق. أن يستطيع أن يقدم بعض الحلول للمشكلات المدرسية. أن يكون قادراً على اختيار الموسيقى والمؤثرات الصوتية.	أن تكون لديه القدرة على تطبيق ما تعلمه أثناء الدراسة. أن تكون لديه القدرة على تنفيذ الأعمال الفنية بطريقة الحياكة والورق المقوى. أن يكون قادراً على عملية التخريم بواسطة المناشير لعمل زخارف ونماذج هندسية مجسمة. أن يستطيع استخدام المخلفات الصناعية والزراعية والحيوانية لأغراض تشكيلية. أن تكون لديه القدرة على إعداد لوحة ما يهدف الرسم عليها. أن يكون ملماً بطريقة التحضير لبعض أنواع الدهون والزيوت والوارنيش. أن يكون قادراً على إيصال المادة إلى المتلقي. أن يكون مستوعباً لعمل الكاميرا وكذلك لعمليات القطع. أن يعرف كيف يحرك الكاميرا لالتقاط الصور المعبرة. أن تكون قادراً على تنفيذ كل ما تعلمه من خلال لوحة لا يقل قياسها عن (٧٠ * ٨٠ سم).

		<p>أن تكون لديه القدرة على تحليل وفهم لكل المدارس.</p> <p>يستطيع التمييز بين طلاء اللوحة.</p> <p>أن تكون لديه المعرفة بخصائص مواد طلاء اللوحة قبل الرسم عليها.</p> <p>أن يكون ملماً بأنواع الغراء وطرق تحضيرها.</p> <p>أن يكون ملماً بأشكال البرامج الإذاعية وكذلك إنتاجها.</p> <p>أن يكون ملماً بأشكال البرامج التلفازية وإنتاجها.</p> <p>أن يكون ملماً بأشكال البرامج السينمائية وإنتاجها.</p> <p>أن يكون مستوعباً لعملية الدائرة التلفزيونية المغلقة.</p> <p>أن يكون ملماً بمبادئ الموسيقى.</p> <p>أن يكون ملماً بالنوتة الموسيقية.</p> <p>يستطيع أن يقرأ النوتات الموسيقية.</p> <p>أن يكون قادراً على التمييز بين الآلات الموسيقية المختلفة.</p>
--	--	--

#### ثانياً: الكوادر البشرية والمقدرات المادية للقسم :

- الكوادر البشرية: حاولت الباحثة رصد الكوادر البشرية المختصة في القسم على مستوى سنة التأسيس سنة ٢٠٠٦ وسنة ٢٠١٦ :

ت	السنة	التدريسيون		مدربو الفنون		الموظفون	الملاحظات
		ماجستير	دكتوراه	إناث	ذكور		
١	١٩٩٥*	٧	—	—	١	—	
٢	٢٠٠٦	٥	١	٣	٣	-----	
٣	٢٠١٦	١٠	١١	—	٢	٤	الموظفون للقسم الفنون بشكل عام

- المقدرات المادية: رصدت الباحثة المقدرات المادية في سنة تأسيس القسم سنة ١٩٩٥، ومقدرات القسم في سنة البحث ٢٠٠٦ وسنة ٢٠١٦.

ت	السنة	اسم المادة	العدد	الملاحظات
١	١٩٩٥	فرن حرق كهربائي كبير	٤	بحالة جيدة جدا
٢	١٩٩٥	فرن حرق كهربائي صغير	٣	بحالة جيدة جدا
٣	١٩٩٥	عاجنة طين	٢	غير صالحة للعمل
٤	١٩٩٥	ويل تصميم كهربائي	١٠	بحالة جيدة جدا
	١٩٩٥	ويل تصميم يدوي	٥٠	بحالة جيدة جدا
٥	١٩٩٥	قاعات دراسية ومشغل	—	بناية جديدة تفي بالغرض وتتلاءم مع الإمكانات عند افتتاح القسم سنة ١٩٩٥
٦	٢٠٠٦	فرن حرق كهربائي كبير	٤	يعمل واحد فقط
٧	٢٠٠٦	فرن حرق كهربائي صغير	٣	غير صالحة للعمل
٨	٢٠٠٦	عاجنة طين	٢	غير كفوءة في العمل
٩	٢٠٠٦	ويل تصميم كهربائي	١٠	غير كفوءة في العمل
١٠	٢٠٠٦	ويل تصميم يدوي	٥٠	بحالة جيدة جدا
١١	٢٠٠٦	قاعات دراسية ومشغل	—	البنائة من حيث المساحة نفسها عند التأسيس القسم ، إلا انه اجري عليها بع التحويرات الداخلية غير إنها ظلت لا تكفي لمتطلبات الدراسة النظرية والعملية .
١٢	٢٠١٦	فرن حرق كهربائي كبير	٤	بحالة جيدة جدا
١٣	٢٠١٦	فرن حرق كهربائي صغير	٣	بحالة جيدة جدا
١٤	٢٠١٦	فرن حرق غازي كبير	١	بحالة جيدة جدا
١٥	٢٠١٦	فرن حرق غازي صغير	٣	بحالة جيدة جدا
١٦	٢٠١٦	عاجنة طين	٢	غير صالحة للعمل
١٧	٢٠١٦	ويل تصميم كهربائي	١٩	منها (١١) بحالة جيدة جدا و(٨) غير صالحة للعمل
١٨	٢٠١٦	ويل تصميم يدوي	١٠٠	بحالة جيدة جدا
١٩	٢٠١٦	قاعات دراسية ومشغل	—	تسلم قسم الفنون التشكيلية بناية جديدة في ٢٠٠٩ الا انها لا تزال غير كافية لمتطلبات الدراسة النظرية والعملية بشكل خاص.
٢٠	٢٠١٦	١-جهاز لقياس التدرج الحجمي الحبيبي ٢- جهاز التحليل اللوني للزجاج ٣- جهاز الكثافة ٤- جهاز الملمس		تم استحداث مختبر خاص بفرع الخزف يستفيد منه طلبة الدراسة الاولى وطلبة الدراسات العليا ويتوفر فيه مجموعة مواد

		٥- جهاز مقاومة الكسر ٦- فرن مختبري ٧- ميزان الكتروني ٨- هاون بورسليين يدوي ٩- طاحونة لطحن الطين والمواد المتعلقة بخلطات الزجاج		
--	--	---	--	--

### ثالثا: المقررات الدراسية وساعاتها للمراحل الأربعة:

ت	السنة	المرحلة	دروس الاختصاص		دروس غير الاختصاص		الملاحظات
			عدد الدروس	مجموع الساعات	عدد الدروس	مجموع الساعات	
١	١٩٩٥	الأولى	٢	٨	٧	٢٠	
٢	١٩٩٥	الثانية	٣	١٣	٦	١٩	
٣	١٩٩٥	الثالثة	٤	١٦	٥	١١	
٤	١٩٩٥	الرابعة	٥	٢١	٣	٩	
٥	٢٠٠٦	الأولى	٤	٨	٦	١٤	
٦	٢٠٠٦	الثانية	٣	٦	٦	١٢	
٧	٢٠٠٦	الثالثة	٥	١٤	٣	٦	
٨	٢٠٠٦	الرابعة	٤	١٦	٣	٦	
٩	٢٠١٦	الأولى	١	٤	١٠	٢٢	
١٠	٢٠١٦	الثانية	٥	١٩	٤	١٢	
١١	٢٠١٦	الثالثة	٥	٢٠	٤	١٠	
١٢	٢٠١٦	الرابعة	٦	٢٧	٢	٤	



## الفصل الثالث

### (إجراءات البحث)

انطلاقاً من هدف البحث ولتحقيق أكبر قدر من الدقة العلمية عملت الباحثة على تقسيم إجراءات بحثها على قسمين . القسم الأول قامت الباحثة فيه بإجراءات عملية ( ميدانية ) من خلال استطلاع آراء مجموعة من التدريسيين المتخصصين بمادة الفخار وأطلقت عليهم الفئة الأولى , إضافة إلى مجموعة من طلبة المرحلة الرابعة وأطلقت عليهم الفئة الثانية . أما القسم الثاني فقد قامت فيه الباحثة بتحليل نماذج فخارية من عمل الطلبة بوصفها عينات بحثية .

مجتمع البحث: اشتمل مجتمع البحث على فئتين وكما مبين بالجدول الآتي:

ت	السنة	فئة المجتمع	الدرجة العلمية	التخصص الدقيق	الملاحظات
١	٢٠٠٦	التدريسيون	دكتوراه	فخار	
		ن*	١	٥	
٢	٢٠٠٦	الطلبة	طالبات	فخار	
			١٠	١٠	
٣	٢٠١٦	التدريسيون	دكتوراه	فخار	
			١٠	٨	
٤	٢٠١٦	الطلبة	طالبات	فخار	
			١٠	١٠	

#### عينة البحث :

اشتملت عينة البحث لسنة ٢٠٠٦ في فئتها الأولى ( التدريسيون ) على مجتمع البحث كله , أي (٦) عينات وبنسبة ١٠٠٪ . في حين اشتملت عينة البحث في فئتها الثانية ( الطلبة ) على ( ٢٠ ) طالب وطالبة وبنسبة (٦٦,٦٦٪) أي بنسبة الثلثين . في حين اشتملت عينة البحث لسنة ٢٠١٦ في فئتها الأولى (التدريسيون) على مجتمع البحث ( ١٨ ) عينة وبنسبة (٨٥,٧١٪) . في حين اشتملت عينة البحث في فئتها الثانية (الطلبة) على ( ٢٠ ) طالب وطالبة وبنسبة (١٠٠٪) .

#### اداة البحث :

قامت الباحثة ببناء اداتين وكما يأتي :

- اداة البحث للفئة الأولى\* ( التدريسيون ) وهي استمارة استطلاع واخضعتها إلى لجنة من الخبراء\*\* وبعد إجراء بعض التغييرات عليها تم توزيعها على عينة البحث ( الفئة الأولى).

- اداة البحث للفئة الثانية\*\*\* (الطلبة ) . تم بناء استمارة واخضعت إلى لجنة الخبراء\*\*\*\*, وهذه الاستمارة تتكون من (٣٣) سؤال , وكل سؤال يحتوي على عدة متغيرات تبعا لطبيعة السؤال وكما يأتي :

ت	عدد الاسئلة	عدد المتغيرات	الملاحظات
١	٨	٤	
٢	٨	٥	
٣	٨	٣	
٤	٧	٢	
٥	٢	٢	اسئلة قياس معلومات ( س ١٩ ) ( س ٢٠ )

منهج البحث :

انطلاقا من طبيعة الاداتين المستخدمتين في البحث اعتمدت الباحثة في تحليل نتائج العينة الاستطلاعية للفئة الأولى على طريقة حصر المعلومات (تجميع الاجابات وتوحيدها) في حين اعتمدت في تحليل نتائج العينة من الفئة الثانية على منهج ( تحليل المحتوى ) و ومن ثم اعتماد النسبة المئوية في استخراج النتائج النهائية لكل سؤال وكما مبين في ادناه :

تكرار الفئة

$$\frac{100}{20} \times X$$

ثانيا : القسم الثاني :

قامت الباحثة في إجراءات القسم الثاني بتحليل مجموعة أعمال فنية ( فخارية مزججة ) من عمل طلبة الصف الرابع بوصفها عينات بحثية لعام ٢٠٠٦ ومجموعة أعمال فنية ( فخارية مزججة ) من عمل طلبة الصف الرابع بوصفها عينات بحثية لعام ٢٠١٦.

مجتمع البحث :

اشتمل مجتمع البحث على ( ١٠ ) أعمال فخارية .

عينة البحث : اشتملت عينة البحث على ( ١٠ ) أعمال فخارية مزججة تشكل نسبة ١٠٠% من مجتمع البحث . وتم انتقاء هذه العينات من المجتمع للمسوغات الآتية :

١- اختلاف أساليب التنفيذ من حيث الهيئة ( الشكل ).

٢- تباين مستويات التنفيذ .

منهج التحليل : اعتمدت الباحثة منهج التحليل الوصفي للأعمال باعتمادها على مصورات الأعمال الخزفية الموجودة في متحف قسم الفنون التشكيلية.



تحليل العينات :

العيينة رقم ( ١ )

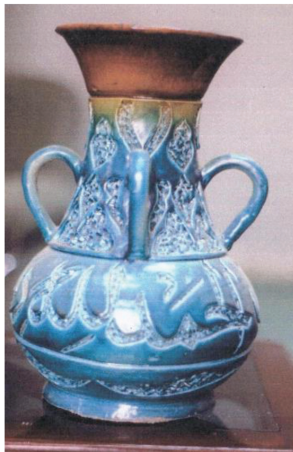
اسم العمل : المرجان البحري

اسم الطالب : منذر محمد

سنة الإنتاج : ٢٠٠٥

أبعاد العمل : ٥٥ سم ارتفاع

يمثل العمل الفني علاقة ترابطية متكاملة في فعلها الاتصالي ونظم بنائها. فقد عمد الطالب إلى تنظيم مفردات التكوين في نسق يحقق قيمة جمالية من خلال جعل المنجز يبدو بهيئة شبه منتظمة في الحدود الخارجية . فقد مثل العمل الفني مرجان بحري اسطواني الشكل يستدق تدريجيا وصولا إلى القمة خلق الطالب فيه نوع من الاتزان والائتلاف ما بين السطح الملمسي وما يعلوه من بروزات ام بما تعلوه من تكوينات من العمل نفسه فقسم منها مفتوحة واخرى مغلقة وتحيط بهذه البروزات خدوش ذات تعبيرات متعددة يمكن أن تكون ناتجة عن فعل الشكل بصريا وتأسيساته ذات المرجع الواقعي وكان هذه التكوينات مستقاة من البيئة البحرية. واشتغل الطالب على بنية لونية ذات نظام احادي ( تركوازي ) اعطي للتكوين فعل جمالي جعله اكثر اتصالا بقيمة العمل التجريدية والجمالية . ونجد العمل يركز على محاور اساسية هي الترابط الموضوعي بين عناصر التكوين الفني العام حيث حقق توازن شكلي بين الواقع والخيال .



العيينة رقم ( ٢ )

اسم العمل : مزهرية (مزخرفة بالخط الكوفي)

اسم الطالب : سلام احمد

سنة الانتاج ٢٠٠٥

ابعاد العمل : ٤٠ سم ارتفاع

العمل بشكله العام يمثل شكل لمزهرية ذات نظام اعتيادي لم يخرج عن السياق المعتاد لشكل المزهرية. لقد عمد الطالب في هذا العمل إلى استخدام انصاف حلقات في فوهة المزهرية لحمل المزهرية وكصفة جمالية تعطي شعور بالحركة وعدم الجمود. أن فكرة العمل مستوحاة من التراث الاسلامي فيمكن أن يثبت مدى تحرر الفكر الجمالي للطالب وتحوله من الافكار الستاتيكية إلى البحث عن افكار تحوي الابداع والاتصال في أن واحد . فهذه المزهرية ذات شكل نظامي

احتوت في القاعة على نقوش لانصاف دوائر ثم خط كوفي يمثل اية قرانية ثم زخارف وانصاف الحلقات فالقوومة. جدير بالذكر أن الطالب استخدم بنية لونية ذات نظام ثنائي الذهبي والتركوازي ولكن اللون الغالب هو التركوازي فقد عمد الطالب إلى ربط قيمة اللون التركوازي بمراجع قدسي ديني اساسه اسلامي.



العيونة رقم ( ٣ )

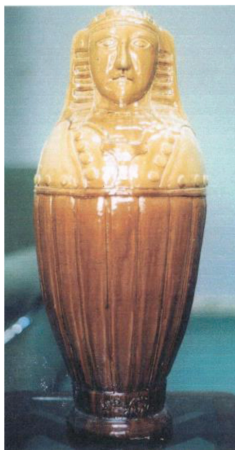
اسم العمل : اسد بابلي

اسم الطالب : منذر محمد

سنة الانتاج : ٢٠٠٥

ابعاد العمل : ٦٥ سم ارتفاع

يتضح لنا من رؤية هذا العمل بانه شكل واقعي يمثل اسد يعود للفترة البابلية فقد استوحى الطالب هذا العمل من التراث العراقي فانجاز الطالب لهذا العمل دليل على كون الواقعية دليل على كون الواقعية لا تزال تؤلف الاهتمام الرئيسي للطالب والفنان . حاول الطالب خلق نوع من العلاقة ما بين رؤية الواقع والتصور المعماري فتجسيد هذا الاسد ذا اساس معماري ( هندسي ) يمكن ملاحظته فالاقدام شبه اسطوانات وحتى الجسم عبارة عن اسطوانة كبيرة والنحت تم توزيعه على كافة انحاء الجسم بطريقة هندسية شبه واقعية أو بصيغ أخرى تحاول تجسيد الواقع . ولكي يكسب التكوين عموما فعل جمالي اشغل الطالب على بنية لونية ذات نظام احادي وهذا ما جعله اكثر اتصالا بقيمة العمل الواقعية حيث اللون الذهبي المستخدم في العمل هو لون الاسد الواقعي يمكن أن تكون هذه ميزة للطالب استطاع من خلالها ابراز قيمة العمل الجمالية والوظيفية.



العيونة رقم ( ٤ )

اسم العمل : مزهرية فرعونية

اسم الطالب : منذر محمد

سنة الانتاج : ٢٠٠٥

ابعاد العمل : ٧٠ سم ارتفاع

العمل بشكله العام يمثل مزهرية خاضعة لمعالجة شكلية جعلت منه تكوينا خارج عن السياق المعتاد لشكل المزهرية. لقد عمد الطالب في هذا العمل إلى تكوين الجزء الاسفل منه بشكل هندسي اسطواني , ولكن الجزء الاعلى منه مثله بشكل انساني واقعي فرعوني يمثل احد الفراعنة في الحضارة المصرية. ففكرة هذا العمل مستوحاة من التراث المصري فقد مثل تحولا واضحا لشكل المزهرية المعتاد إلى شكل يحوي

قيم فنية وجمالية وحس ابداعي فاستخدام الطالب لشكل المزهريّة العام ومعالجة تحول الشكل النمطي إلى شكل متجدد حاويا على مضامين فكرية ورؤى ابداعية ناتج من التعرف على تراث الحضارات ومدى التأثير بكل واحدة منها وبهذا العمل يظهر التأثير بالفنون المصرية واضحا. واشتغال الطالب على بنية لونية ذات نظام احادي ولكنه متدرج من الغامق إلى الفاتح يكسب العمل قيمة جمالية .



العينة رقم ( ٥ )

اسم العمل : محارة مجردة

اسم الطالب : منذر محمد

سنة الانتاج : ٢٠٠٥

ابعاد العمل : ٥٠ سم ارتفاع

يتألف العمل بشكله العام من محاره (بحري) ذات شكل مخروطي في قاعدته ثقب دائري مؤطر بحواف مبعوجة ويحوي على مجموعة من الطيات بين واحدة واخرى مجموعة من الخطوط العمودية وينتهي العمل نهاية مستدقة. عمد الطالب في هذا العمل إلى توظيف الصورة الواقعية لشكل بطريقة ابتكارية فله القدرة على أن يستوحي الرموز المخروطية الفخارية بمحتول شكلي عصري اتسم بالحدائثة كما اتسم العمل بالتوازن في بنيته في توزيع العلاقات المكونة للعمل وبذلك يمكن أن يحقق العمل الفني اصالة في الفكرة ومعاصرة في البنائية الشكلية للعمل . فمن خلال ملاحظة العمل يمكن أن نقول أو نحكم بأنه رمزي اكثر مما تكون عليه المحارة في الواقع. ويمكن أن ننسب القيمة الجمالية للعمل الفني من خلال استخدام الطالب لبنية لونية ذات نظام احادي .



العينة رقم ( ٦ )

اسم العمل : اخطبوط بحري

اسم الطالب : حسين كامل غزال

سنة الإنتاج : ٢٠١٥

أبعاد العمل : ٥٥ سم ارتفاع

يمثل العمل الفني تكوين لشكل واقعي مستوحى من البيئة البحرية . فقد عمد الطالب إلى تحقيق قيمة جمالية من خلال جعل المنجز يبدو بهيئة شبه واقعية . فقد مثل العمل الفني اخطبوط بحري خلق



الطالب فيه نوع من الاتزان والتناسق ما بين حجم الراس الى العيون والجسم والاذرع الطويلة أو ما تسمى بالمجسات، وما يعلو الذراع أوالمجس من الشفافات ( الشفافة = فم لاصق). واشتغل الطالب على بنية لونية ثنائية فيها اللون الاحمر هو اللون السائد والاساسي وميز باللون الاسود نقاط سوداء اعلى الراس والعيون والجوانب اعطت للتكوين فعل جمالي جعله اكثر اتصالا بقيمة العمل الواقعية والجمالية . ونجد العمل ايضا يركز على محاور اساسية هي الترابط الموضوعي بين عناصر التكوين الفني العام حيث حقق توازن شكلي بين الواقع والخيال .



العينة رقم ( ٧ )

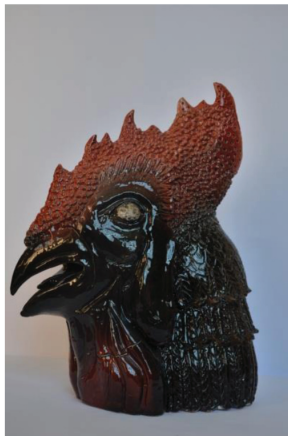
اسم العمل : سمكة

اسم الطالب : فاتن ظاهر حبيب

سنة الانتاج : ٢٠١٥

ابعاد العمل : ٤٠ سم ارتفاع

يمثل العمل الفني تكوين لشكل واقعي مستوحاة من البيئة البحرية ايضا، حيث مثل العمل شكل سمكة بعيون جاحظة وفم مفتوح وذيل متموج وزعانف متمائلة، فقد حاولت الطالبة في هذا العمل تحقيق الجمال من خلال تنفيذه بشكل يعطي احساس بالحركة وعدم الجمود.. و جدير بالذكر أن الطالبة استخدمت بنية لونية ذات نظام ثنائي الاسود والذهبي المبقع بالاحمر ولكن اللون الغالب هو الاسود ، محاولة بذلك اعطاء الشكل قيمة جمالية من خلال التباين اللوني وبلوغ سمة الواقعية في التنقيذ.



العينة رقم ( ٨ )

اسم العمل : راس ديك

اسم الطالب : اثير عكاب

سنة الانتاج : ٢٠١٥

ابعاد العمل : ٦٥ سم ارتفاع

يتضح لنا من خلال رؤية هذا العمل بانه شكل واقعي يمثل راس ديك فقد استوحى الطالب هذا العمل من البيئة الواقعية التي تؤلف الاهتمام الرئيسي للطالب . ولكي يكسب التكوين عموما فعل جمالي اشغل الطالب على بنية لونية ذات نظام ثنائي فيه اللون الاسود هو السائد واستخدم اللون الاحمر ليغطي منطقتي العرف واسفل المنقار لجعله اكثر اتصالا بقيمة العمل الواقعية حيث اللون الاحمر المستخدم في العمل هو اللون الواقعي عند الحيوان و يمكن أن تكون هذه ميزة للطالب استطاع من خلالها ابراز قيمة العمل الجمالية والوظيفية.





العينة رقم ( ٩ )

اسم العمل : مزهرية

اسم الطالب : حيدر مخيف

سنة الانتاج : ٢٠١٥

ابعاد العمل : ٧٠ سم ارتفاع

العمل بشكله العام يمثل شكل لمزهرية ذات نظام اعتيادي لم يخرج عن السياق المعتاد لشكل المزهرية (قاعدة وبدن وفوهة). لقد عمد الطالب في هذا العمل إلى استخدام نقوش لانصاف دوائر تظهر بشكل اقرب مايكون طيات متراكبة بشكل منتظم ذات انسيابية وتحمل قيمة جمالية على طول البدن اما الفوهة فميزها الطالب بنفس الحركة الانسيابية طيات ذات استطالة مرتبطة من الاسفل بالبدن وتنتهي هذه الطيات مع الفتحة الخارجية للفوهة . وجدير بالذكر أن الطالب استخدم بنية لونية ذات نظام احادي هو التركوازي لما له من قيمة جمالية مرتبطة بتاريخ العراق .



العينة رقم ( ١٠ )

اسم العمل : مزهرية

اسم الطالب : فاروق محمد

سنة الانتاج : ٢٠١٥

ابعاد العمل : ٥٠ سم ارتفاع

العمل بشكله العام يمثل شكل لمزهرية ذات نظام اعتيادي لم يخرج عن السياق المعتاد لشكل المزهرية (قاعدة وبدن وفوهة). لقد عمد الطالب في هذا العمل إلى استخدام نقوش متنوعة على البدن تبدأ من القاعدة الى وسط البدن بنتواءات ثم يتدرج نصف البدن الاعلى الى الفوهة بحلقات ميز الطالب الحلقتان الاولى والثانية بنقشة التخريم اما الفوهة فميزها الطالب بكونها ذات شكل هندسي اقرب ما يكون للمخروط. وجدير بالذكر أن الطالب استخدم بنية لونية ذات نظام احادي هو الاخضر المصفر لما له من قيمة جمالية.

## الفصل الرابع

### نتائج البحث

#### أولا : نتائج القسم الأول

##### ١- نتائج الفئة الأولى ( التدريسيون )

- \*- بعد إجراء الاستطلاع على العينة ٢٠٠٦ تم التوصل إلى النتائج الآتية :
- أ- نقص شديد في المواد الداخلة في صناعة الخزف ( الويلات الكهربائية , الويلات اليدوية , مواد التزجيج , ضعف أداء الأفران الكهربائية وعطل بعضها )
- ب- نقص حاد في ابنية القسم التي لا تسع إعداد الطلبة ومستلزماتهم الدراسية
- ج- انخفاض المستوى المعرفي للطلبة نتيجة لخطة القبول غير الصحيحة .
- ء - انخفاض أداء الطلبة العملي في مادة الفخار نتيجة لوجود دروس غير تخصصية ترهق كاهل الطلبة .
- \*\* بعد إجراء الاستطلاع على العينة ٢٠١٦ تم التوصل إلى النتائج الآتية :
- أ- نظرا للمناخ الدراسي الذي تم توفيره في فرع الخزف خلال السنتين الماضيتين على مستوى المستلزمات الدراسية والكادر التدريسي نجد انه تم القضاء على اغلب المشكلات التي كانت تعرقل العملية التعليمية في فرع الخزف , باستثناء مشكلة نقص الدولار اليدوي والكهربائي... اذ انها لاتزال غير كافية اذا ما قورنت مع متطلبات الفرع الجديدة.
- ب- لاتزال مشكلة نقص القاعات الدراسية قائمة بسبب توسيع خطة قبول الطلبة ٢٠١٦.
- ج- بالرغم من توافق مفردات المواد النظرية والعملية لطلبة فرع الخزف لسنة ٢٠١٦ , الا ان هناك نقص واضح بمفردات مهمة على صعيد الاختصاص وهي مادة ( خزف معاصر - صب قوالب - تقنيات البناء الخزفي - صناعة الأفران - التزجيج - بحث التخرج ..... )

##### ٢- نتائج الفئة الثانية ( الطلبة ) :

- \*- بعد إجراء الاستبيانات التي وزعت على الطلبة توصلت الباحثة إلى النتائج الرقمية الآتية لعام ٢٠٠٦ :

السؤال	المتغير الاول		المتغير الثاني		المتغير الثالث		المتغير الرابع		المتغير الخامس	
	النسبة	التكرار	النسبة	التكرار	النسبة	التكرار	النسبة	التكرار	النسبة	التكرار
السؤال ١	٤	٢٠%	١١	٥٥%	٣	١٥%	٢	١٠%	—	—
السؤال ٢	٥	٢٥%	٨	٤٠%	٤	٢٠%	٢	١٠%	—	—
السؤال ٣	٧	٣٥%	٤	٢٠%	٩	٤٥%	—	—	—	—
السؤال ٤	٢	١٠%	١١	٥٥%	٧	٣٥%	—	—	—	—
السؤال ٥	٧	٣٥%	٢	١٠%	٧	٣٥%	٤	٢٠%	—	—
السؤال ٦	٢	١٠%	٦	٣٠%	٩	٤٥%	٣	١٥%	—	—
السؤال ٧	٨	٤٠%	١٢	٦٠%	—	—	—	—	—	—
السؤال ٨	٤	٢٠%	١	٥%	٤	٢٠%	٨	٤٠%	٣	١٥%
السؤال ٩	٦	٣٠%	٦	٣٠%	٨	٤٠%	—	—	—	—
السؤال ١٠	٨	٤٠%	١١	٥٥%	١	٥%	—	—	—	—
السؤال ١١	١٠	٥٠%	٧	٣٥%	١	٥%	٢	١٠%	—	—
السؤال ١٢	١٧	٨٥%	—	—	١	٥%	—	—	اهمل متغيران	

السؤال ١٣	٧	٣٥%	١٢	٦٠%	١	٥%	—	—	—	—
السؤال ١٤	١٠	٥٠%	٧	٣٥%	٣	١٥%	—	—	—	—
السؤال ١٥	٥	٢٥%	١٢	٦٠%	٣	١٥%	—	—	—	—
السؤال ١٦	٤	٢٠%	١١	٥٥%	٥	٢٥%	—	—	—	—
السؤال ١٦	٤	٢٠%	١١	٥٥%	٥	٢٥%	—	—	—	—
السؤال ١٧	٦	٣٠%	٦	٣٠%	٤	٢٠%	—	—	اربع متغيرات اهملت	
السؤال ١٨	٢	١٠%	١٧	٨٥%	—	—	—	—	اهمل متغير واحد	
السؤال ١٩	سبع اجابات موفقة							13 اجابة غير موفقة		
السؤال ٢٠	لم يجب احد من الطلبة على السؤال									
السؤال ٢١	٣	١٥%	14	٧٠%	3	١٥%	—	—	—	—
السؤال ٢٢	١٢	٦٠%	4	٢٠%	—	—	٤	٢٠%	—	—
السؤال ٢٣	٤	٢٠%	٣	١٥%	١٣	٦٥%	—	—	—	—
السؤال ٢٤	٦	٣٠%	١٠	٥٠%	٤	٢٠%	—	—	—	—
السؤال ٢٥	٥	٢٥%	١٥	٧٥%	—	—	—	—	—	—
السؤال ٢٦	٦	٣٠%	١٤	٧٠%	—	—	—	—	—	—
السؤال ٢٧	٧	٣٥%	١٣	٦٥%	—	—	—	—	—	—

السؤال ٢٨	٤	%٢٠	١٤	%٧٠	١	%٥	—	—	متغير واحد اهمل
السؤال ٢٩	٥	%٢٥	٨	%٤٠	٥	٢٥ %	%١٠	—	—
السؤال ٣٠	١٨	%٩٠	٢	%١٠	—	—	—	—	—
السؤال ٣١	٨	%٤٠	٨	%٤٠	٢	١٠ %	—	—	اهمل متغيران
السؤال ٣٢	١١	%٥٥	٩	%٤٥	—	—	—	—	—
السؤال ٣٣	٤	%٢٠	٤	%٢٠	٢	١٠ %	%٥	اهملت تسعة متغيرات	—

\*\* - بعد إجراء الاستبيانات التي وزعت على الطلبة توصلت الباحثة إلى النتائج الرقمية الاتية لعام ٢٠١٦ :

السؤال	المتغير الاول		المتغير الثاني		المتغير الثالث		المتغير الرابع		المتغير الخامس	
	التكرار	النسبة	التكرار	النسبة	التكرار	النسبة	التكرار	النسبة	التكرار	النسبة
السؤال ١	٦	٣٠ %	٤	٢٠ %	٤	٢٠ %	٦	٣٠ %		
السؤال ٢	٣	١٥ %	٥	٢٥ %	٨	٤٠ %	٤	٢٠ %		
السؤال ٣	٦	٣٠ %	٣	١٥ %	٧	٣٥ %	٣	١٥ %		
السؤال ٤	١	٥ %	١٨	٩٠ %	١	٥ %	---	----		
السؤال ٥	١٥	٧٥ %	٢	١٠ %	٢	١٠ %	١	٥ %		
السؤال ٦	١٣	٦٥ %	----	----	٣	١٥ %	٤	٢٠ %		

		١٠ %	٢	----	----	٥٠ %	١٠	٤٠ %	٨	السؤال ٧
		٣٥ %	٧	٤٠%	٨	٢٥ %	٥	----	-----	السؤال ٨
		----	----	١٠%	٢	٦٥ %	١٣	٢٥ %	٥	السؤال ٩
		----	----	٢٥%	٥		٩	٣٠ %	٦	السؤال ١٠
		٥%	١	١٠%	٢	٣٥ %	٧	٥٠ %	١٠	السؤال ١١
		----	----	----	----	١٠ %	٢	٤٠ %	٨	السؤال ١٢
		----	----	----	----	٤٥ %	٩	٥٥ %	١١	السؤال ١٣
		----	----	٢٥%	٥	٦٠ %	١٢	١٥ %	٣	السؤال ١٤
		----	----	----	----	٥٥ %	١١	٤٥ %	٩	السؤال ١٥
		----	----	٥%	١	٥٥ %	١١	٤٠ %	٨	السؤال ١٦
		----	----	٥%	١	٤٥ %	٩	٤٥ %	٩	السؤال ١٧
		----	----	----	----	٢٠ %	٤	٨٠ %	١٦	السؤال ١٨
١ نصف اجابة صحيحة		لا توجد اجابة خاطئة				١٩ اجابة صحيحة				السؤال ١٩



السؤال ٢٠		١١ اجابة صحيحة				٦ اجابات خاطئة				٣ نصف اجابة صحيحة	
السؤال ٢١	٧	٣٥	١٣	٦٥	----	----	----	----	----		
		%		%							
السؤال ٢٢	٧	٣٥	٢	١٠	----	٩	٤٥	٢	١٠%		
		%		%			%				
السؤال ٢٣	----	----	----	----	١٤	٧٠%	٦	٣٠	----		
							%				
السؤال ٢٤	١٩	٩٥	١	٥%	----	----	----	----	----		
		%									
السؤال ٢٥	١٤	٧٠	٦	٣٠	----	----	----	----	----		
		%		%							
السؤال ٢٦	١١	٥٥	٩	٤٥	----	----	----	----	----		
		%		%							
السؤال ٢٧	١٣	٦٥	٧	٣٥	----	----	----	----	----		
		%		%							
السؤال ٢٨	١٤	٧٠	٦	٣٠	----	----	----	----	----		
		%		%							
السؤال ٢٩	٤	٢٠	١	٥%	٩	٤٥%	----	٦	٣٠%		
		%									
السؤال ٣٠	١٧	٨٥	٣	١٥	----	----	----	----	----		
		%		%							
السؤال ٣١	١	٥%	٥	٢٥	١	٥%	١٠	٥٠	----		
				%				%			
السؤال ٣٢	١٦	٨٠	٤	٢٠	----	----	----	----	----		
		%		%							
السؤال ٣٣	٢	١٠	٥	٢٥	٦	٣٠%	٣	١٥	----		
		%		%				%			

## ثانيا : نتائج القسم الثاني :

- \*- بعد تحليل الأعمال الفنية ( العينات الفخارية لسنة ٢٠٠٦ ) توصلت الباحثة الى النتائج الاتية :
- ١- اغلب العينات تعود لطالب واحد هو منذر محمد وهو الاول على دفعته.
  - ٢- اغلب المنجزات الخزفية لطلبة المرحلة الرابعة متأثرة بمنجزات حضارات الشرق الادنى ( حضارة العراق القديم وحضارة بلاد وادي النيل ).
  - ٣- من خلال استعراض الباحثة للأعمال الخزفية وجدت أن هناك توجهان الاول واقعي والثاني تجريدي .
  - ٤- نلاحظ تقنية عالية باستخدام بنى لونية ذات نظام احادي من خلال ربط الدلالات اللونية مع مضمون العمل كذلك التقنية واضحة من خلال استخدام التضادات اللونية .
  - ٥- انتقال الشكل ما بين الأشكال الهندسية العالية الدقة والأعمال النحتية الخزفية ذات المظهرية المتباينة ما بين المنتظمة والغير منتظمة والتي تحمل صفة تعبيرية عالية .
  - ٦- الاهتمام بالشكل الخارجي وطرح فكرة التباين الملسمي.
  - ٧- وضعية كل الأعمال الخزفية عمودية.

- \*\* - بعد تحليل الأعمال الفنية ( العينات الفخارية لسنة ٢٠١٦ ) توصلت الباحثة الى النتائج الاتية :
- ١- تنوع المنتج الخزفي لطلبة فرع الخزف بتنوع الطلبة المنفذين له.
  - ٢- اقتبس المنجز الخزفي لطلبة فرع الخزف من بيئات مختلفة (واقعية بحرية - واقعية برية - اشكال فطرية)
  - ٣- من خلال استعراض الباحثة للأعمال الخزفية وجدت أن هناك توجهان الاول واقعي تجريدي والثاني فطري اعتيادي .
  - ٤- انمازت الاعمال الفنية ببنى لونية ثنائية وبتقنية عالية.
  - ٥- انتقال الشكل ما بين الاشكال النحتية الخزفية ذات المظهرية المتباينة ما بين المنتظمة والغير منتظمة والتي تحمل صفة تعبيرية عالية وما بين الاشكال النمطية الاعتيادية المتمثلة بشكل المزهرية النموذجي .
  - ٦- الاهتمام بالشكل الخارجي وطرح فكرة التباين الملسمي ايضا .
  - ٧- تباينت وضعية الأعمال الخزفية ما بين عمودية واخرى افقية .

## التوصيات:

- لتطوير البنية التحتية لواقع تدريس الخزف في قسم الفنون التشكيلية فرع الخزف- كلية الفنون الجميلة / جامعة بابل توصي الباحثة بالتالي:
- ١- استضافة بعض الخزافين من ذوي الخبرة العالية
  - ٢- الاهتمام باقامة السفرات العلمية للمتاحف والمعارض المحلية والقطرية
  - ٣- اتاحة الفرصة للطلبة لاجراء التجارب العلمية في الدراسة الاولى
  - ٤- حث الطلبة على المشاركة في دورات و ورشعمل داخل وخارج الكلية

## ٥- اقامة مهرجانات تنافسية بين الطلبة

٦- الحث على عمل اتفاق بين كليات الفنون الجميلة في العراق على اقامة ورش عمل لاتقتصر على اختصاص الخزف بل يتعدى الامر للرسم والنحت ... وتقام هذه الورشة بشكل دوري .

٧- يتم تقييم الطالب على وفق ( الطين - الفخر - التزجيج )

المقترحات

تقترح الباحثة اقامة دراسة ( واقع تدريس الخزف في كلية الفنون الجميلة جامعة بابل وجامعة بغداد - دراسة مقارنة - )

## المصادر والمراجع

- ١- جواد الزبيدي , الخزف الفني المعاصر في العراق , ( بغداد : دار الشؤون الثقافية العامة ) , ١٩٨٦.
- ٢- طارق شريف , معرض الخزف العراقي في دمشق , في : ( مجلة الرواق ) , العدد (٦) , بغداد ١٩٧٩.
- ٣- عباس جاور , متحف الفنانين الرواد , ( بغداد : الدار العربية ) , ١٩٨٢.
- ٤- عاصم عبد الامير , النحت العراقي لا يمر إلا تحت نصب الحرية , في : ( مجلة افاق عربية ) , العدد (٢) , بغداد , ١٩٩٠.
- ٥- عائدون عبد القادر , تقنيات الخزف العراقي المعاصر , رسالة ماجستير غير منشورة , جامعة بغداد , كلية الفنون الجميلة , ١٩٨٩.
- ٦- عادل كامل , المصادر الأساسية للفنان التشكيلي المعاصر في العراق , ( بغداد : دار الحرية للطباعة ) , ١٩٧٩.

www.almaany.com -٧

## الملاحق

جامعة بابل / كلية الفنون الجميلة - قسم الفنون التشكيلية  
استمارة استطلاع

السيد ..... المحترم

## تحية طيبة :

تروم الباحثة بدراسة مشكلات واليات فن الخزف بواقعية النظري والميداني من خلال العنوان الموسوم ( واقع فن الخزف في كلية الفنون الجميلة \_ بابل / دراسة ميدانية ) لغرض الحصول على اجابات علمية من جانبي عملية التدريس ( الاستاذ , الطالب ) , وتوظيفها كجزء من متطلبات مادة السيمنار , وبالنظر لتدريسكم لمادة الفخار ترى الباحثة هناك مشكلات ومقترحات بحاجة إلى صياغة تواجهكم أثناء تدريسكم الطلبة . لذا ترحو الباحثة الاجابة على هذا الاستطلاع على وفق فقرتيه الرئيسيتان خدمة للمسار العلمي والبحثي ..... مع فائق التقدير والاحترام. أولا : يرجى ذكر اهم المشكلات ( المتعلقة بالمنهج , المستلزمات , أخرى ) التي تواجهونها أثناء تدريسكم المادة بحسب التقييم :

٢-

١-

٤-

٢-

ثانيا : ما المقترحات التي ترونها مناسبة للنهوض بواقع فن الخزف في كلية الفنون الجميلة - بابل.

الباحثة/ زينب سامي عبد المطلب العامري

ملاحظة : يرجى الإجابة بتأشير الاختيار المناسب لواجهة فقط رجاءا.

س١ / هل ترى معلومات المادة النظرية :

١- كافية من حيث التأهيل الفني

٣ - ليس لها علاقة بالواقع التطبيقي ٤ - عامة تثقيفية

س٢ / إلى أي مدى يمكن تحديد نسبة الاتفاق بين ما تتلقاه نظريا من معلومات وإمكانية تطبيقه ميدانيا :

٣- ٥٠%

٢- ٣٠%

١- ١٠%

٥- ١٠٠%

٤- ٧٠%

س٣ / أهم مشكلة تعترض عملية التعلم (صقل المهارة ) الخزفية بالنسبة لك هي :

١- عدم ملائمة القاعات

- ٢- عدم وجود حماس التدريسي  
 ٣- شحه مواد العمل وافتقادها  
 ٤- يتم العمل بناء على قياس التحصيل ( الامتحان ) وليس التعلم

- س٤ / هل ترى إن ساعات تدريس الخزف في الميدان العملي؟  
 ١- أكثر من المطلوب  
 ٢- مناسبة  
 ٣- قليلة  
 ٤- قليلة جدا

- س٥ / على وفق ماذا تنجز أعمالك الخزفية ؟  
 ١- توجيه أستاذ المادة  
 ٢- إرادته شخصية  
 ٣- أعمال شائعة متكررة  
 ٤- ابتكار شخصي

- س٦ / إذا كان أي من هذه الاختبارات , ما اتجاهات العمل الخزفي عادة :  
 ١- عالمية  
 ٢- إسلامية  
 ٣- بيئة محلية  
 ٤- مبتكرة

- س٧ / لو طلب منك شخصيا إعادة النظر بتطوير فن الخزف في الكلية فما الخطوة التي تبدأ بها :  
 ١- إعادة النظر بكلية التدريس  
 ٢- تهيئة قاعات خاصة مع مستلزماتها  
 ٣- إلغاء تدريس مادة  
 ٤- أخرى تذكر رجاء

- س٨ / على مدى السنوات الأربع التي درست فيها الخزف كم عملا أنجزت :  
 ١- ( ١ - ٥ )  
 ٢- ( ٦ - ١٠ )  
 ٣- ( ١١ - ١٥ )  
 ٤- ( ١٦ - فأكثر )  
 ٥- لا يوجد

- س٩ / حينما تنجز عملا خزفيا . فانك تنجزه بنفسك :  
 ١- بنفسك وبشكل تام  
 ٢- بمساعدة أستاذ المادة  
 ٣- بمساعدة زملاء  
 ٤- خارج الكلية

- س١٠ / هل تم مناقشة مضمون أو الدلالات الرمزية للعمل :  
 ١- نعم  
 ٢- أحيانا  
 ٣- لا

- س١١ / كم من المعارض الرسمية شاركت خلال فترة دراستك في الكلية  
 ١- لم أشارك قط  
 ٢- مشاركة واحدة  
 ٣- مشاركات قليلة  
 ٤- دائما أشارك

س١٢ / للذين شاركوا في أعمال خزفية

- ١- داخل الكلية  
٢- على مستوى المحافظة  
٣ - القطر  
٤ - عربيا أو دوليا

س١٣ / هل ترى انك تعلمت فن الخزف بشكل احترافي :

- ١- نعم  
٢- نوعا ما  
٣- لا

س١٤ / إذا كان الجواب نعم ونوعا ما , فما نسبة هذا التعلم :

- ١- ٣٠%  
٢- ٦٠%  
٣- ٩٠%  
٤- لم أتعلم شيئا

س١٥ / هل تطالع مراجع ومصادر تتعلق بالفن بشكل عام , وبشكل تلقائي :

- ١- نعم  
٢- أحيانا  
٣- لا

س١٦ / هل تطالع مراجع تتعلق بفن الخزف تحديدا :

- ١- نعم  
٢- أحيانا  
٣- لا

س١٧ / للذين اجابو ( نعم وأحيانا ) هل هذه المراجع والمصادر :

- ١- عراقية  
٢- عربية  
٣- أجنبية

س١٨ / هل تستطيع ذكر أربع مراجع تتعلق بفن الخزف ( خارج مطبوعات الدراسة ) قرأتها بشكل فعلي :

- ١- نعم  
٢- لا

س١٩ / اذكر أربع خزافين مشهورين في فن الخزف في العراق :

- ١-  
٢-  
٣-  
٤-

س٢٠ / اذكر خزافين اثنين مشهورين على مستوى العالم :

- ١-  
٢-

س٢١ / هل تزور معارض خزفية وتتابع أعمال الخزف بشكل عام :

- نعم  
٢- أحيانا  
٣- لا



س٢٢ / هذه الزيارات تكون :

- ١- في اخل الكلية  
٢- على مستوى المحافظة  
٣ - العراق  
٤- عبر الانترنت  
٥- أخرى

س٢٣ / كيف ترى مستوى الخزف الأكاديمي في الكلية :

- ١- رديء جدا  
٢- رديء  
٣- جيد  
٤ - ممتاز  
٥ - لا ادري

س٢٤ / هل تريد إكمال دراستك العليا في فن الخزف :

- ١- نعم  
٢- لا ادري  
٣- لا

س٢٥ / هل تستطيع إجراء مقابلة تلفازيه متحدثا فيها عن فنون الخزف و آلياته :

- ١- نعم  
٢- لا

س٢٦ / هل تشعر بالاطمئنان على مستقبلك المهني :

- ١- نعم  
٢- لا

س٢٨ / هل تعد كلية الفنون قناة للتعلم الفعلي لمثل هذا الفن :

- ١- نعم  
٢- إلى حد ما  
٣- لا

س٢٩ / ما أهم المشكلات الحقيقية بنظرك , التي تواجه الارتقاء بفن الخزف في الكلية :

- ١- طرق التدريس  
٢- ضعف الإمكانيات المهنية  
٣ - عدم وجود تهيأ نفسي وتفاني للطالب  
٤- ضعف الإدارة  
٥ - أخرى تذكر رجاء

س٣٠ / هل تلمس تطورا ملحوظا في المعلومات والمهارات المتعلقة بفن الخزف تبعا لتوالي سنوات الدراسة :

- ١- نعم  
٢- لا

س٣١ / إذا كان الجواب نعم , فهو على مستوى :

- ١- المعلومات النظرية  
٢- الجانب الجمالي  
٣- تركيب المواد  
٤ - المهارة اليدوية  
٥ - أخرى تذكر رجاء

س٣٢ / أثناء رحلتك الدراسية , هل طورت لنفسك مهارات أخرى غير فن الخزف :

١- نعم  
٢- لا

س٣٣ / للذين أجابوا نعم , هذه المهارات تصب في مجال :

١- الرسم  
٢- النحت  
٣- الثقافة الفنية

٤ - مهارات الحوار الفني  
٥- أخرى تذكر رجاء

الهوامش :

١ - [www.almaany.com](http://www.almaany.com)

٢ - [www.almaany.com](http://www.almaany.com)

٣- عادل كامل , المصادر الأساسية للفنان التشكيلي المعاصر في العراق, (بغداد: دار الحرية للطباعة , ١٩٧٩) ص ١٨ .

\* - حفلت فترة الأربعينيات بتعدد المبعوثين إلى الخارج لدراسة الفنون التشكيلية بتخصصاتها العديدة . فكان أول المبعوثين هو أكرم شكري الذي أرسل إلى انكلترا لدراسة الفن التشكيلي عام ١٩٣١ . ومن ثم أرسل الفنانان فائق حسن وجواد سليم إلى فرنسا عام ١٩٣٨ , وتبعهما إلى إيطاليا الفنان عطا صبري عام ١٩٤٠ ومن ثم توالى البعثات إلى أوروبا وغيرها من الدول .

للمزيد ينظر : عباس جاور , متحف الفنانين الرواد , (بغداد: الدار العربية , ١٩٨٢) ص ٨.

٤ - جواد الزبيدي , الخزف الفني المعاصر في العراق , (بغداد: دار الشؤون الثقافية العامة , ١٩٨٦) ص ١٨.

٥ - شاکر حسن ال سعيد , فصول في تاريخ الحركة التشكيلية في العراق .

\*\* - ضم معهد الفنون الجميلة عند التأسيس فروع الرسم والنحت والمسرح والموسيقى , ولم تبدأ فكرة تدريس الخزف كمادة منهجية في المعهد الا خلال سنة ١٩٥٠ - ١٩٥١ .

٦- عائدون عبد القادر , تقنيات الخزف العراقي المعاصر , رسالة ماجستير غير منشورة , جامعة بغداد , كلية الفنون الجميلة ١٩٨٩, ص ١٠٥.

٧ - عاصم عبد الامير , النحت العراقي لا يمر الا تحت نصب الحرية , في : ( مجلة افاق عربية ) , العدد ٢ , بغداد : ١٩٩٠, ص ١٤٤.

٨ - عائدون عبد القادر , تقنيات الخزف العراقي المعاصر, مصدر سابق , ص ١٠٦ .

٩- طارق الشريف , معرض الخزف العراقي في دمشق , في : ( مجلة الرواق ) , العدد (٦) بغداد : ١٩٧٩ , ص ٤١ .

\* - تأسست كلية الفنون الجميلة في عام ١٩٨١ تحت اسم اكااديمية الفنون الجميلة حيث كانت تابعة الى الجامعة المستنصرية وضمت قسما واحدا عند التأسيس هو قسم اعداد المدرسين , بعد ذلك تغير اسم الكلية في العام الدراسي ١٩٨٦-١٩٨٧ الى كلية الفنون الجميلة واصبحت تابعة الى جامعة الكوفة . ثم تغير

اسمها مرة اخرى الى كلية التربية الفنية عام ١٨٨٩ - ١٩٩٠. وخلال العام الدراسي ١٩٩٠ - ١٩٩١ التحقت الكلية بجامعة بابل بعد تأسيسها . وظلت على هذه التسمية حتى عام ٢٠٠٥ حيث صدر امر جامعي باعادة تسميتها باسم كلية الفنون الجميلة .

\* - اعتمدت الباحثة في تحديد الاهداف التي تم بموجبها تأسيس القسم على الكتاب الخاص باهداف الكلية والمحفوظ في مكتبة قسم الفنون المسرحية والذي يحتوي على الاهداف العامة والخاصة لكل قسم من اقسام الكلية.

\* - يتكون كادر السيراميك عند التأسيس من التدريسيين الآتية أسمائهم :

ت	الاسم	الدرجة العلمية	التخصص
١	د. عبد الهادي محمد علي	مدرس	خزف
٢	د. عبد الحميد فاضل	مدرس	نحت
٣	د. احمد هاشم الهنداوي	مدرس	خزف
٤	د. قدوري عراك	مدرس	نحت
٥	م. عامر خليل	مدرس	نحت
٦	د. قيس إبراهيم	مدرس	نحت
٧	م. حافظ كاظم	مدرس مساعد	خزف
٨	حيدر رؤوف	مدرب فنون	خزف

\* - تم استطلاع اراء التدريسيين الآتية اسمائهم

- ا.م.د. حيدر رؤوف

- ا.م.د. ابتسام ناجي السعدي

- ا.م.د. تراث امين عباس

- ا.م.د. سامر احمد حمزة

\* - ينظر أداة البحث للفئة الأولى في ملحق رقم (١).

\*\* - لجنة الخبراء:

١ - الأستاذ الدكتور عبد عون عبد علي

٢ - الأستاذ الدكتور عارف وحيد ابراهيم

٣ - الأستاذ الدكتور كامل حسون القيم

\*\*\* - ينظر أداة البحث للفئة الثانية في ملحق رقم (٢).

\*\*\*\* - لجنة الخبراء:

١ - الأستاذ الدكتور كامل حسون القيم

٢ - الاستاذ الدكتور علي محمد هادي الربيعي