

تأثير استراتيجية لعب على وفق حالات الهجوم من مركز (١) في تعليم وتطوير التمركز الدفاعي للاعب المعد بالكرة الطائرة

مديرية تربية الديوانية
جامعة القادسية / كلية التربية البدنية وعلوم الرياضة

م.م علي زامل مهدي
أ.د. حازم موسى عبد العامري

قبول البحث: ٢٧/١٢/٢٠٢٠

استلام البحث: ٢٦/١٠/٢٠٢٠

الملخص

ان الكرة الطائرة من المهارات المفتوحة التي تكون ظروف الاداء فيها غير معروفة في أغلب الاحيان في مختلف مهاراتها ولا سيما استراتيجيات الدفاع "التمركز الدفاعي" وأهميتها في إحباط المهام الهجومية التي تكون في الغالب غير واضحة الاتجاه والهدف من حيث مراكز الهجوم وطبيعة الإعداد , وهدفاً للبحث هما تأثير استراتيجية لعب على وفق حالات الهجوم من مركز (١) في تعليم وتطوير التمركز الدفاعي للاعب المعد بالكرة الطائرة والتعرف على مدى تأثير استراتيجية لعب وفق حالات الهجوم من مركزي (١) أما فرضا البحث وجود فروق ذات دلالة احصائية معنوية بين الاختبارات القبلية والبعدية في تأثير استراتيجية لعب على وفق حالات الهجوم من مركزي (١) في تعليم وتطوير التمركز الدفاعي للاعب المعد بالكرة الطائرة ولصالح الاختبارات البعدية, وجود فروق ذات دلالة احصائية معنوية بين المجموعتين الضابطة والتجريبية في الاستراتيجيات المختلفة ولصالح المجموعة التجريبية.

The Impact of Game Strategy in Accordance with the Cases of Attack from Center 1on Teaching and Developing Defensive Positioning for the Prepared Player in Volleyball

Volleyball is an open skill in which the performance conditions are often unknown in its various skills, especially defense strategies, "defensive positioning" and its importance in thwarting offensive tasks that are often unclear in the direction and goal in terms of attack centers and the nature of preparation. The two objectives of the research are the impact of a game strategy according to the attack cases from Center (1) on teaching and developing the defensive positioning of the prepared player in volleyball and identifying the extent of the influence of the playing strategy according to the attack cases from the two centers (1). As for the hypothesis of the research, there are statistically significant differences between the pre-tests. And the dimension in the impact of a strategy of playing according to attack situations from two centers (1) on teaching and developing the defensive positioning of the prepared player with volleyball and for the benefit of the post tests. There is the presence of significant statistical differences between the control and experimental groups in the different strategies and in favor of the experimental group.

١- المقدمة :

ان الكرة الطائرة من الالعاب التي يكون فيها التعلم الحركي محور عيني هام ما بين جميع العلوم كون الجانب المهاري في الاعم الاغلب يتكيف معه للاعب في المراحل الاولى من النشاط و يكتسب المهارة في اوقات المبكرة من النشاط مما يؤثر بشكل مباشر في ماهية السبات وطبيعته من حيث الجودة الفنية و ان الكرة الطائرة من المهارات المفتوحة التي تكون ظروف الاداء فيها غير معروفة في اغلب الاحيان وفي مختلف المهارات لاسيما استراتيجيات الدفاع التمركز الدفاعي وأهميتها في إحباط المهام الهجومية التي تكون في الغالب غير واضحة الاتجاه والهدف من حيث مراكز الهجوم وطبيعة الإعداد و نتيجة معاناه اللاعبين في كثير من الحالات من دقة التمركز الدفاعي لكثرة حالات الهجوم وعدم وضوح فرص النجاح حتى لحظه اداء الضرب الساحق الامر الذي شكله عقبة حقيقه في تمركز اللاعبين وفق الأساليب والطرق التعليمية المعمول بها ومن هنا تجلت اهمية البحث في دراسة ظاهره موضوع البحث من خلال وضع استراتيجيات لتطوير اللاعبين المعدين من مركز اللعب (١ ، ٦) المراكز الدفاعية الملائمة لجميع الحالات الهجومية المختلفة بغية افضالها و نجاح عمليات الدفاع.

٢- الغرض من الدراسة :

ان الغرض من الدراسة التعرف على مدى تأثير الاستراتيجية الهجومية من مركزي ١ ، ٦ لتشكيلات حائط الصد لتطوير التمركز الدفاعي للاعب المعد في الكرة الطائرة.

٣- إجراءات البحث :

٣-١ مجتمع البحث وعينته:

يعرف مجتمع البحث بأنه " مجموعة العناصر أو الأفراد الذين تناولتهم الدراسة المتعلقة بالمشكلة التي تم تحديدها " (٢٠:١) ، وتم تحديد مجتمع البحث الكلي بواقع (٧٢) لاعب ، وتم اختيار (١٢) لاعب معد موزعين على (٦) أندية يمثلون أندية (القاسم ، الكوفة ، الروضتين ، الرميثة ، الهاشمية ، الدغارة) ويشكلون ١٧٪ من مجتمع البحث ، وتم اختيار (٦) لاعبين كعينة بناء وتقنين لاختبار عصام زامل لدقة التمرکز الدفاعي للاعب المعد لحالات الهجوم من مركزي (٦،١) للاعبين الشباب ، وعينة التجربة الاستطلاعية بواقع (٢) لاعب من مجتمع البحث خارج عينة البناء والتقنين والتطبيق من المجتمع الكلي بالكرة الطائرة لأندية الفرات الأوسط بالكرة الطائرة المشاركين بالدوري الممتاز للموسم ٢٠١٨-٢٠١٩ يقوم (٤) لاعبين ، حيث قسموا لمجموعتين ضابطة (ناد الرميثة) وتجريبية (ناد الدغارة) ، والجدول رقم (١) و (٢) يبين تفاصيل مجتمع وعينة البحث .

جدول (١) يبين أندية مجتمع البحث

ت	المحافظة	النادي	عدد اللاعبين
١	بابل	القاسم	٢
٢	النجف	الكوفة	٢
٣	كربلاء	الروضتين	٢
٤	الساموة	الرميثة	٢ الطابطة
٥	القادسية	الدغارة	٢ تجريبية
٦	بابل	الهاشمية	٢
المجموع		٦ أندية	١٢

جدول (٢) يبين عينات البحث

ت	عينة التجربة الاستطلاعية	عينة البناء	عينة التطبيق	المجموع
عدد	٢	٦	٤	١٢
نسبتها المئوية	١٦٪	٥٠٪	٣٤٪	١٠٠٪

- التجانس والتكافؤ : تم إجراء التجانس والأعتدالية لعينة البحث مجموعة الطابطة والتجريبية ، كما في الجداول (٣، ٤).

جدول (٣) يبين تجانس واعتدالية المجموعة الضابطة

ت	المتغيرات	وحدة القياس	الوسط	الانحراف	الوسيط	الالتواء	الدلالة
١	دفاع الهجوم من مركز (١ ، د) بحائط صد فردي	درجة	٩،٢٥٠	٠،٩٥٧	٩،٥٠٠	٠،٨٥٥-	متجانس
٢	دفاع الهجوم من مركز (١ ، هـ) بحائط صد فردي	درجة	٨،٧٥٠	٠،٩٥٧	٨،٥٠٠	٠،٨٥٥-	متجانس
٣	دفاع الهجوم من مركز (١ ، و) بحائط صد فردي	درجة	٧،٧٥٠	٠،٩٥٧	٧،٥٠٠	٠،٨٥٥-	متجانس
٤	دفاع الهجوم من مركز (١ ، ز) بحائط صد فردي	درجة	١٠،٢٥٠	١،٧٠٨	١٠،٥٠٠	٠،٧٥٣-	متجانس
٥	دفاع الهجوم من مركز (١ ، ح) بحائط صد فردي	درجة	٧،٧٥٠	٠،٩٥٧	٧،٥٠٠	٠،٨٥٥-	متجانس
٦	دفاع الهجوم من مركز (١ ، ط) بحائط صد فردي	درجة	٠-٧،٧٥	٠،٩٥٧	٧،٥٠٠	٠،٨٥٥-	متجانس
	الدفاع عن الملعب	درجة	٢٥،٧٥٠	٢،٢١٧	٢٦،٠٠٠	٠،٤٨٢-	متجانس
١	دفاع الهجوم من مركز (٦ ، د) بحائط صد فردي	درجة	٩،٢٥٠	٠،٩٥٧	٩،٠٠٠	٠،٨٥٥-	متجانس
٢	دفاع الهجوم من مركز (٦ ، هـ) بحائط صد فردي	درجة	٩،٠٠٠	٠،٤٠٨	٩،٠٠٠	٠،٠٠٠-	متجانس
٣	دفاع الهجوم من مركز (٦ ، و) بحائط صد فردي	درجة	٧،٨٧٥	١،١٠٩	٨،٠٠٠	٠،٤٨٢-	متجانس
٤	دفاع الهجوم من مركز (٦ ، ز) بحائط صد فردي	درجة	١٠،٣٧٥	١،٤٩٣	١٠،٥٠٠	٠،٤٢٣-	متجانس

متجانس	٠,٧١٣	٧,٥٠٠	١,٠٣١	٧,٦٢٥	درجة	صد فردي	دفاع الهجوم من مركز (٦ ، ح) بحائط
متجانس	٠,٤٨٢	٨,٠٠٠	١,١٠٩	٨,١٢٥	درجة	صد فردي	دفاع الهجوم من مركز (٦ ، ط) بحائط
متجانس	٠,٤٣٧	٢٦,٢٥٠	١,٦٥٢	٢٦,١٢٥	درجة	الدفاع عن الملعب	

جدول (٤) يبين تجانس واعتدالية المجموعة التجريبية

ت	المتغيرات	وحدة القياس	الوسط	الانحراف	الوسيط	الالتواء	الدلالة
١	دفاع الهجوم من مركز (١، د) بحائط	درجة	٨,٧٥٠	٠,٩٥٧	٨,٥٠٠	٠,٨٥٥	متجانس
٢	دفاع الهجوم من مركز (١، هـ) بحائط	درجة	٨,٢٥٠	٠,٩٥٧	٨,٥٠٠	٠,٨٥٥	متجانس
٣	دفاع الهجوم من مركز (١، و) بحائط	درجة	٧,٢٥٠	٠,٩٥٧	٧,٥٠٠	٠,٨٥٥	متجانس
٤	دفاع الهجوم من مركز (١، ز) بحائط	درجة	٩,٧٥٠	١,٧٠٨	٩,٥٠٠	٠,٧٥٣	متجانس
٥	دفاع الهجوم من مركز (١، ح) بحائط	درجة	٧,٢٥٠	٠,٩٥٧	٧,٥٠٠	٠,٨٥٥	متجانس
٦	دفاع الهجوم من مركز (١، ط) بحائط	درجة	٧,٢٥٠	٠,٩٥٧	٧,٥٠٠	٠,٨٥٥	متجانس
	الدفاع عن الملعب	درجة	٢٤,٢٥٠	٢,٢١٧	٢٤,٠٠٠	٠,٤٨٢	متجانس
١	دفاع الهجوم من مركز (٦، د) بحائط	درجة	٨,٨٧٥	٠,٨٥٤	٨,٧٥٠	٠,٧٥٣	متجانس
٢	دفاع الهجوم من مركز (٦، هـ) بحائط	درجة	٨,٣٧٥	١,١٠٩	٨,٥٠٠	٠,٤٨٢	متجانس
٣	دفاع الهجوم من مركز (٦، و) بحائط	درجة	٧,٣٧٥	١,١٠٩	٧,٥٠٠	٠,٤٨٢	متجانس
٤	دفاع الهجوم من مركز (٦، ز) بحائط	درجة	٩,٨٧٥	١,٦٥٢	٩,٧٥٠	٠,٤٣٧	متجانس
٥	دفاع الهجوم من مركز (٦، ح) بحائط	درجة	٧,٣٧٥	١,١٠٩	٧,٥٠٠	٠,٤٨٢	متجانس
٦	دفاع الهجوم من مركز (٦، ط) بحائط	درجة	٧,٣٧٥	١,١٠٩	٧,٥٠٠	٠,٤٨٢	متجانس
	الدفاع عن الملعب	درجة	٢٤,٦٢٥	٢,٤٩٦	٢٤,٧٥٠	٠,١٠٣	متجانس

وتم اجراء التكافؤ للمجموعتين التجريبيه والظابطه من مراكز (١) وكما في الجداول (٦، ٥).

جدول (٥) يبين تكافؤ عينة البحث من مركز (١)

المتغيرات	المجموعة الضابطه		المجموعة التجريبية		T المحسوبة	مستوى الدلالة	ليفين	مستوى الدلالة
	ع	س	ع	س				
دفاع الهجوم من مركز (١، ا) بحائط صد فردي	٩,٢٥٠	٠,٩٥٧	٨,٧٥٠	٠,٩٥٧	٠,٧٣٩	٠,٤٨٨	٠,٠٠٠	١,٠٠٠
دفاع الهجوم من مركز (١، ب) بحائط صد ثنائي	٨,٧٥٠	٠,٩٥٧	٨,٢٥٠	٠,٩٥٧	٠,٧٣٩	٠,٤٨٨	٠,٠٠٠	١,٠٠٠
دفاع الهجوم من مركز (١، ج) بحائط صد ثلاثي	٧,٧٥٠	٠,٩٥٧	٧,٢٥٠	٠,٩٥٧	٠,٧٣٩	٠,٤٨٨	٠,٠٠٠	١,٠٠٠
دفاع الهجوم من مركز (١، ا) بحائط صد فردي	١٠,٢٥٠	١,٧٠٨	٩,٧٥٠	١,٧٠٨	٠,٤١٤	٠,٦٩٣	٠,٠٠٠	١,٠٠٠
دفاع الهجوم من مركز (١، ب) بحائط صد ثنائي	٧,٧٥٠	٠,٩٥٧	٧,٢٥٠	٠,٩٥٧	٠,٧٣٩	٠,٤٨٨	٠,٠٠٠	١,٠٠٠

١,٠٠٠	٠,٠٠٠	٠,٤٨٨	٠,٧٣٩	٠,٩٥٧	٧,٢٥٠	٠,٩٥٧	٧,٧٥٠	دفاع الهجوم من مركز (١ ج) بحائط صد ثلاثي
١,٠٠٠	٠,٠٠٠	٠,٣٧٦	٠,٩٥٧	٢,٢١٧	٢٤,٢٥٠	٢,٢١٧	٢٥,٧٥٠	الدفاع عن الملعب

* عشوائي عند درجة حرية (١٠) .

٣-٤ إجراءات البحث الميدانية.

٣-٤-١ الاختبارات والقياسات المستخدمة في البحث . عمل الباحث وفق المصادر العلمية الحديثة الى تحديد المتغيرات التي تلائم الدراسة بشكل كبير والمعالجات الميدانية المتعلقة بها ودراستها وكانت كالتالي :

٣-٤-١-١ اختبار عصام زامل لدقة التمرکز الدفاعي للاعب المعد لحالات الهجوم من مركزي (١,٦) للاعبين الشباب بالكرة الطائرة

لتحقيق الهدف الأول من البحث وهو بناء وتصميم اختبار عصام زامل لدقة التمرکز الدفاعي للاعب المعد لحالات الهجوم من مركزي (١,٦) للاعبين الشباب بالكرة الطائرة حيث قام الباحث باتباع الخطوات العلمية الآتية :

اولا- تحديد الهدف من الاختبار :-

إن الخطوة الأولى لبناء الاختبار هو تحديد الهدف من الاختبار تحديدا واضحا وما هو الاستعمال المنشود له وان الباحث وبمساهمة السادة الخبراء والمختصين، يهدف الى تقييم الأداء المهاري للتمرکز الدفاعي لحالات الهجوم من المراكز (١,٦) بالكرة الطائرة.

ثانيا- تحديد مواصفات اختبار عصام زامل لدقة التمرکز الدفاعي للاعب المعد لحالات الهجوم من مركزي (١,٦) للاعبين الشباب بالكرة الطائرة .

بعد الاطلاع على المراجع والمصادر والنظريات والدراسات المرتبطة بموضوع البحث، واستطلاع آراء الخبراء والمختصين في مجال الكرة الطائرة والاختبارات تم تحديد مواصفات الاختبار ومن اجل التعرف على مدى صلاحية الاختبار لجأ الباحث إلى عرضها على مجموعة من ذوي الخبرة والاختصاص في الكرة الطائرة، والاختبار والقياس ، إذ الاستبيان "هو مجموعة من الأسئلة المكتوبة التي تعد بقصد الحصول على معلومات او آراء المبحوثين حول ظاهرة او موقف معين" (٥٩:٢). وقد أخذ الباحث بالملاحظات المهمة التي أبداها السادة الخبراء والمختصين في صلاحية او عدم صلاحية تلك المواصفات ولتحليل آراء السادة الخبراء والمختصين إحصائيا استعمل الباحث اختبار (٢١) لبيان اتفاقهم حسن المطابقة حول الاختبار وكما هو مبين في الجدول (٦) .

جدول (٦) يبين قيم (٢١) المحسوبة لاتفاق السادة الخبراء حول بناء وتصميم ادقة التمرکز الدفاعي لآعب المعد لحالات الهجوم من مركزي (١,٦) للاعبين الشباب بالكرة الطائرة

ت	اسم الاختبار	يصلح	لا يصلح	قيمة كا المحسوبة	الدلالة
١	اختبار عصام زامل لدقة التمرکز الدفاعي لآعب المعد لحالات الهجوم من مركزي (١,٦) للاعبين الشباب بالكرة الطائرة	٢٠	٠	٢٠	معنوية
قيمة (كا) الجدولية عند درجة حرية (١) ومستوى دلالة (٠,٠٥) تساوي ٣,٨٤					

الاختبار بصيغته النهائية :

١- اسم الاختبار / اختبار عصام زامل لدقة التمرکز الدفاعي لآعب المعد لحالات الهجوم من مركزي (١,٦) للاعبين الشباب بالكرة الطائرة.

٢- الغرض من الاختبار / قياس دقة أداء مهارة الدفاع عن الملعب من الطيران من مركز (١,٦) بالكرة الطائرة.

٣- الأدوات المستخدمة / ملعب الكرة الطائرة كما بالشكل (١) - شريط لتحديد الأهداف - شريط قياس - (١٠) كرات طائرة.

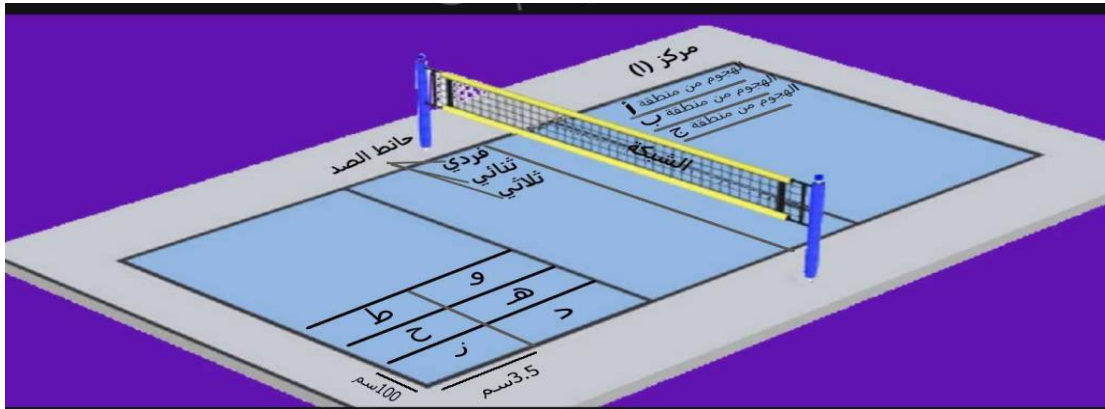
٤- وصف الاداء / يقف اللاعب المعد في مركز رقم (١) ويحدد مركز الهجوم ويقوم المدرب باعطاء اشارة البدء لاعداد الكرة للمركز المستهدف لعملية الهجوم بوضعية اعداد مختلفة في المراكز (١,٦) ولثلاثة تشكيلات لجدار الصد لكل مركز (فردى، ثنائى، ثلاثى) وفي المركز (٣) ثم يتخذ اللاعب وضع التمرکز المناسب لكل وضع هجومي للقيام بعمليات الدفاع.

٥- شروط التسجيل:

جدول (٧) يبين شروط تسجيل اختبار عصام زامل لدقة التمرکز الدفاعي لآعب المعد لحالات الهجوم من مركزي (١,٦) للاعبين الشباب بالكرة الطائرة

الموقع	الدرجة			السبب
	فردى	ثنائى	ثلاثى	
د	٦	٦	٦	التمرکز المثالى للدفاع بحائط صد (فردى ، ثنائى ، ثلاثى)
هـ	٥	٥	٥	التمرکز الدفاعى المثالى بحائط صد (فردى ، ثنائى ، ثلاثى) الذى يخدم التكتيكات الدفاعية بجودة اقل من موقع (A)
و	٤	٤	٤	بعيد عن الموقع المثالى للدفاع بحائط صد (فردى ، ثنائى ، ثلاثى)

ز	٣	٣	٣	دخول جزئي للاعب خلف حائط الصد (فردى ، ثنائى ، ثلاثى) مما يحجب رؤية الكرة وابتعاده عن التمرکز الصحيح
ح	٢	٢	٢	دخول كلى للاعب خلف حائط الصد (فردى ، ثنائى ، ثلاثى) مما يحجب رؤية الكرة وابتعاده عن التمرکز الصحيح
ط	١	١	١	ابتعاد اللاعب عن الموقع الصحيح للتمرکز الدفاعى
الدرجة الكلية				(٣٦) درجة



شكل (١) يوضح مراحل أداء لاختبار عصام زامل لدقة التمرکز الدفاعي لآعب المعد لحالات الهجوم من مركز (١) للآعبين الشباب بالكرة الطائرة

٣-٤-١-٢ المؤشرات العلمية لاختبار مهارة الدفاع عن الملعب بالكرة الطائرة :

اولاً: الصدق : أن من أهم الأمور التي يجب أن يتميز بها الاختبار هو الصدق، والصدق يعني أن يكون الاختبار قادراً على قياس السمة أو الظاهرة أو الصفة التي وضع لأجلها ، لذلك قام الباحث بإيجاد معامل الصدق الذاتي وهو يمثل جذر معامل الثبات وكما في الجدول (١٠) .

ثانياً: الثبات : قام الباحث باستعمال طريقة إعادة الاختبار لإيجاد معامل الثبات إن بهذه الطريقة يمكن إعادة البحث على العينة نفسها مرتين أو أكثر تحت ظروف متشابهة قدر الإمكان . ومن أجل إيجاد معامل الثبات تم إعادة الاختبار على عينة التجربة الاستطلاعية بعد مرور ثلاثة ايام إذ استعمل قانون معامل الارتباط البسيط (بيرسون) لاستخراج معامل الثبات، وكما في الجدول (٨).

ثالثاً: الموضوعية : يقصد بموضوعية الاختبار المقياس عدم تأثر الأحكام الذاتية من قبل المختبر أو أن توافر الموضوعية دون تحيز والتدخل الذاتي من قبل المختبر فكلما زادت درجة الذاتية على الأحكام كلما قلت نتيجة الموضوعية , ولذلك تم إيجاد الموضوعية من خلال أخذ درجتان اثنتين من المحكمين وتم إيجاد معامل الارتباط البسيط بينهما كما في الجدول (٨) .

جدول (٨) يبين المعاملات العلمية لاختبار عصام زامل لدقة التمرکز الدفاعي للاعب المعد لحالات الهجوم من مركزي (١) للاعبين الشباب بالكرة الطائرة في البحث

الاختبار	معامل الثبات	معامل الصدق الذاتي	معامل الموضوعية
لاختبار عصام زامل لدقة التمرکز الدفاعي لاعب المعد لحالات الهجوم من مركز (٦) للاعبين الشباب بالكرة الطائرة	٩٢%	٩٤%	٩٠%

- الإجراءات الميدانية للبحث :

الاختبار القبلي : تم إجراء الاختبارات القبليّة لعينة البحث في يوم السبت الموافق ٨ / ٦ / ٢٠١٩ وقد راعى الباحث تشييت الظروف المتعلقة بالاختبارات والمتمثلة بالمكان والزمان والادوات المستخدمة وطريقة التنفيذ وفريق العمل المساعد ، وذلك بهدف ايجاد نفس الظروف في الاختبارات البعدية قدر المستطاع.

الوحدات التعليمية (الاستراتيجيات المقترحة) بعد الاطلاع على المصادر العلمية التعليمية فضلا عن اجراء بعض المقابلات مع السادة الخبراء والمختصين في مجال التعلم الحركي والاختبار والقياس بالكرة الطائرة لاستثمار توجيهاتهم العلمية وخبراتهم للشروع بتصميم الاستراتيجيات التعليمية وخصوصا في تعليم وتطور التمرکز الدفاعي للاعب المعد، قام الباحث بإعداد استراتيجية لعب على وفق حالات الهجوم من مركزى (١٦) في تعليم وتطوير التمرکز الدفاعي للاعب المعد بالكرة الطائرة في فترة الاعداد الخاص هدفه الارتقاء بالأداء المهارى للدفاع عن الملعب بتحمل الأداء المهارى للاعبى مهارة الدفاع عن الملعب من مركز (١٦) بالكرة الطائرة الشباب وقد احتوى المنهج التدريبى على ما يلى :

١- استغرق تعليم الاستراتيجيات (٨) أسابيع وبمعدل وحدتين تعليميتين أسبوعياً ، إذ كانت الأيام (الاحد ، الاربعاء) أياماً تعليمية ، وبذلك بلغ مجموع الوحدات التعليمية (١٦) وحدة تعليمية ، بلغ زمن الوحدة التعليمية (٤٠) دقيقة ولملائمة محتوى الاستراتيجيات التعليمية المقترحة لمستوى وقدرات أفراد عينة البحث مراعاة الهدف من إعدادها :

- القسم التحضيرى (١٠ دقيقة).

- القسم الرئيسى (٣٠ دقيقة).

- القسم الختامى (٥ دقيقة).

٢- تم تطبيق الاستراتيجية خلال فترة الأعداد الخاص .

٣- لأجل ضمان سلامة العمل تم عرض الاستراتيجية على مجموعة من الخبراء والمختصين في علم التعلم الحركي لإبداء آراءهم في مدى ملائمتها لمثل هذه العينة ، وقد ابدوا مجموعة من التوجيهات والتعديلات والتي اخذ الباحث بأرائهم بنظر الاعتبار بعد أن تمت مناقشتهم في بعض أوجه الاختلاف وبذلك توصل الباحث إلى إعداد الاستراتيجية ، وتم تطبيق الاستراتيجية للفترة من ٨ / ٦ / ٢٠١٩ ولغاية ٨ / ٨ / ٢٠١٩ .

الاختبار البعدي : بعد الانتهاء من تطبيق الوحدات التعليمية على عينة البحث تم إجراء الاختبارات البعدية لمجموعتي البحث الضابطة والتجريبية مراعيًا في ذلك كل الظروف التي أجريت فيها الاختبارات القبلية من حيث المكان والزمان وطريقة التنفيذ والأدوات المستخدمة وتمت الاختبارات البعدية في يوم السبت المصادف الاثنين ١٠ / ٨ / ٢٠١٩ .

٤- عرض النتائج وتحليلها ومناقشتها : يتناول هذا الفصل عرض نتائج البحث وتحليلها ومناقشتها ، بعد أن استكمل الباحث جمع البيانات الناتجة عن الاختبارات المستخدمة والتي تم وضعها على شكل جداول لما تمثله من سهولة في استخلاص الأدلة العلمية ولأنها أداة توضيحية مناسبة للبحث تمكنا من تحقيق فرضيات وأهداف البحث في ضوء الإجراءات الميدانية التي قمنا بها.

٤-١-١ عرض نتائج الفروق في الاختبارات القبلية والبعدي في قيم التمرکز الدفاعي للاعب المعد على وفق حالات الهجوم من مركز (١) بحائط صد (فردي ، ثنائي ، ثلاثي) للمجموعة الضابطة وتحليلها :

الجدول (٩) يبين الفروق بين الاختبارات القبلية والبعدي في التمرکز الدفاعي للاعب المعد على وفق حالات الهجوم من مركز (١) بحائط صد (فردي ، ثنائي ، ثلاثي) للمجموعة الضابطة

ت	المتغيرات	وحدة القياس	الاختبار القبلي		الاختبار البعدي		س ف	ع ف	قيمة t المحسوبة	مستوى الدلالة
			س	ع	س	ع				
١	التمرکز الدفاعي بحائط صد فردي	درجة	٩,٢٥٠	٠,٩٥٧	١٢,٢٥٠	٠,٩٥٧	٣,٠٠٠-	١,٤١٤	٤,٢٤٣	٠,٠٢٤
٢	التمرکز الدفاعي بحائط صد ثنائي	درجة	٨,٧٥٠	٠,٩٥٧	١١,٢٥٠	٠,٩٥٧	٢,٥٠٠-	١,٠٠٠	٥,٠٠٠	٠,٠١٥
٣	التمرکز الدفاعي بحائط صد ثلاثي	درجة	٧,٧٥٠	٠,٩٥٧	١٠,٢٥٠	٠,٥٠٠	٢,٥٠٠-	٠,٥٧٧	٨,٦٦٠	٠,٠٠٣

في ضوء البيانات المستخرجة لأفراد عينة البحث ، يبين الجدول (٩) الفروق في قيم انواع التمرکز الدفاعي للاعب المعد على وفق حالات الهجوم من مركز (١) بحائط صد (فردي ، ثنائي ، ثلاثي) في الاختبارين القبلي والبعدي للمجموعة الضابطة وكما مبين في الجدول أعلاه فإن طبيعة أفراد العينة أظهرت فروقاً بين الاختبارين القبلي والبعدي للمجموعة الضابطة.

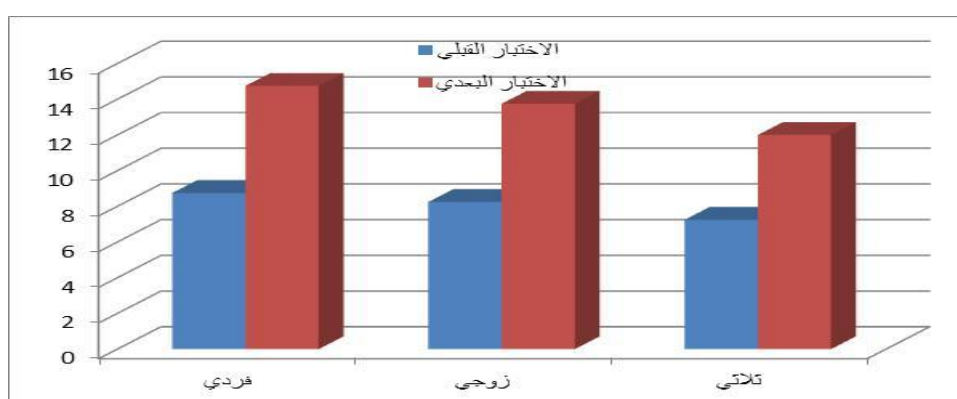
٤-٢-١ عرض نتائج الفروق في الاختبارات القبلية والبعدي في قيم التمرکز الدفاعي للاعب المعد على وفق حالات الهجوم من مركز (١) بحائط صد (فردي ، ثنائي ، ثلاثي) للمجموعة التجريبية وتحليلها :

الجدول (١٠) يبين الفروق بين الاختبارات القبلية والبعدي في التمرکز الدفاعي للاعب المعد على وفق حالات الهجوم من مركز (١) بحائط صد (فردي ، ثنائي ، ثلاثي) للمجموعة التجريبية

ت	المتغيرات	وحدة القياس	الاختبار القبلي		الاختبار البعدي		س ف	ع ف	قيمة t المحسوبة	مستوى الدلالة
			س	ع	س	ع				
١	التمرکز الدفاعي بحائط صد فردي	درجة	٨,٧٥٠	٠,٩٥٧	١٤,٧٥٠	١,٧٠٨	٦,٠٠٠-	١,١٥٥	١٠,٣٩٢	٠,٠٠٢
٢	التمرکز الدفاعي بحائط صد ثنائي	درجة	٨,٢٥٠	٠,٩٥٧	١٣,٧٥٠	٠,٥٠٠	٥,٥٠٠-	٠,٥٧٧	١٩,٠٥٣	٠,٠٠٠
٣	التمرکز	درجة	٧,٢٥٠	٠,٩٥٧	١٢,٠٠٠	٠,٨١٦	٤,٧٥٠-	٠,٩٥٧	٩,٩٢٢	٠,٠٠٢

الدفاعي بحائط صد ثلاثي									
---------------------------	--	--	--	--	--	--	--	--	--

في ضوء البيانات المستخرجة لأفراد عينة البحث ، يبين الجدول (١٠) الفروق في قيم انواع التمرکز الدفاعي للاعب المعد على وفق حالات الهجوم من مركز (١) بحائط صد (فردى، ثنائى، ثلاثى) في الاختبارين القبلي والبعدي للمجموعة الضابطة وكما مبين في الجدول أعلاه فإن طبيعة أفراد العينة أظهرت فروقاً بين الاختبارين القبلي والبعدي للمجموعة الضابطة ففي متغير التمرکز الدفاعي بحائط صد فردى وباستخدام اختبار (ت) للعينات المترابطة لاستخراج الفروق أظهرت فروقاً معنوية ، إذ بلغت قيمتها المحسوبة (١٠,٣٩٢) عند مستوى دلالة (٠,٠٠٢) ودرجة حرية (٣) ، بعد مقارنتها بالقيمة الجدولية البالغة (٣,١٨٢) ، بين الاختبارين القبلي والبعدي للمجموعة التجريبية ولصالح الاختبار البعدي . ما في متغير التمرکز الدفاعي بحائط صد ثنائى وباستخدام اختبار (ت) للعينات المترابطة لاستخراج الفروق أظهرت فروقاً معنوية ، إذ بلغت قيمتها المحسوبة (١٩,٠٥٣) عند مستوى دلالة (٠,٠٠٠) ودرجة حرية (٣) ، بعد مقارنتها بالقيمة الجدولية البالغة (٣,١٨٢) ، بين الاختبارين القبلي والبعدي للمجموعة التجريبية ولصالح الاختبار البعدي . وفي متغير التمرکز الدفاعي بحائط صد ثلاثى وباستخدام اختبار (ت) للعينات المترابطة لاستخراج الفروق أظهرت فروقاً معنوية ، إذ بلغت قيمتها المحسوبة (٩,٩٢٢) عند مستوى دلالة (٠,٠٠٢) ودرجة حرية (٣) ، بعد مقارنتها بالقيمة الجدولية البالغة (٣,١٨٢) ، بين الاختبارين القبلي والبعدي للمجموعة التجريبية ولصالح الاختبار البعدي .



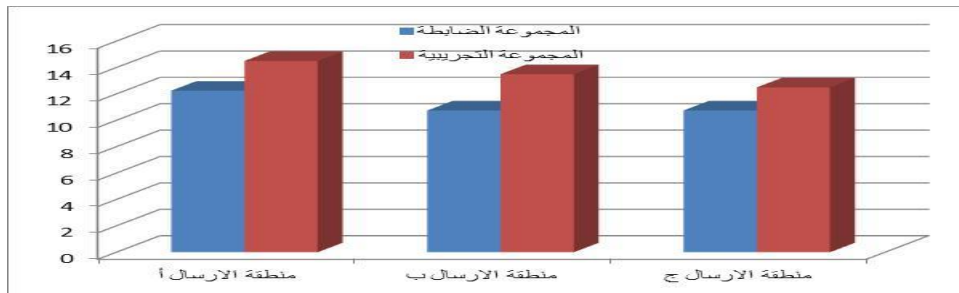
شكل (٢) يوضح الفروق في الاختبارات القبلي والبعدي في قيم التمرکز الدفاعي للاعب المعد من مركز (١) وفق حالات الهجوم بحائط صد (فردى ، ثنائى ، ثلاثى) للمجموعة التجريبية

٤-٦-١ عرض نتائج الفروق في الاختبارات البعدية في قيم التمرکز الدفاعي للاعب المعد على وفق حالات الهجوم (ا ، ب ، ج) من مركز (١) للمجموعتين الضابطة والتجريبية وتحليلها :

الجدول (١١) يبين الفروق في الاختبار البعدي في قيم التمرکز الدفاعي للاعب المعد على وفق حالات الهجوم (ا ، ب ، ج) من مركز (١) للمجموعتين الضابطة والتجريبية

ت	المتغيرات	وحدة القياس	المجموعة الضابطة		المجموعة التجريبية		قيمة t المحسوبة	الدلالة
			ع	س	ع	س		
١	منطقة الهجوم أ	درجة	٠,٩٥٧	١٢,٢٥٠	١٤,٥٠٠	١,٢٩١	٢,٨٠٠	٠,٠٣١
٢	منطقة الهجوم ب	درجة	١,٢٥٨	١٠,٧٥٠	١٣,٥٠٠	١,٢٩١	٣,٠٥١	٠,٠٢٢
٣	منطقة الهجوم ج	درجة	٠,٩٥٧	١٠,٧٥٠	١٢,٥٠٠	٠,٥٧٧	٣,١٣٠	٠,٠٢٠

في ضوء البيانات المستخرجة لأفراد عينة البحث ، يبين الجدول (١١) الفروق في قيم التمرکز الدفاعي للاعب المعد على وفق حالات الهجوم (ا ، ب ، ج) من مركز (١) للمجموعة الضابطة في الاختبارين القبلي والبعدي للمجموعة الضابطة وكما مبين في الجدول أعلاه فإن طبيعة أفراد العينة أظهرت فروقاً بين الاختبارين القبلي والبعدي للمجموعة التجريبية ففي متغير الدفاع عن منطقة الهجوم (أ) ، وباستخدام اختبار (ت) للعينات المستقلة لاستخراج الفروق أظهرت فروقاً معنوية إذ بلغت قيمتها المحسوبة (٢,٨٠٠) عند مستوى دلالة (٠,٠٣١) ودرجة حرية (٦) ، بعد مقارنتها بالقيمة الجدولية البالغة (٢,٤٤٦) ، بين المجموعتين في الاختبار البعدي ولصالح المجموعة التجريبية وفي متغير الدفاع عن منطقة الهجوم (ب) ، وباستخدام اختبار (ت) للعينات المستقلة لاستخراج الفروق أظهرت فروقاً معنوية إذ بلغت قيمتها المحسوبة (٥,٠٥١) عند مستوى دلالة (٠,٠٢٢) ودرجة حرية (٦) ، بعد مقارنتها بالقيمة الجدولية البالغة (٢,٤٤٦) ، بين المجموعتين في الاختبار البعدي ولصالح المجموعة التجريبية . أما في متغير الدفاع عن منطقة الهجوم (ج) ، وباستخدام اختبار (ت) للعينات المستقلة لاستخراج الفروق أظهرت فروقاً معنوية إذ بلغت قيمتها المحسوبة (٣,١٣٠) عند مستوى دلالة (٠,٠٢٠) ودرجة حرية (٦) ، بعد مقارنتها بالقيمة الجدولية البالغة (٢,٤٤٦) ، بين المجموعتين في الاختبار البعدي ولصالح المجموعة التجريبية .



شكل (٣) يبين الفرق في الاختبار البعدي في قيم التمرکز الدفاعي للاعب المعد على وفق حالات الهجوم (١، ب، ج) من مركز (١) للمجموعتين الضابطة والتجريبية

- عرض نتائج الفرق في الاختبارات البعدي في قيم التمرکز الدفاعي لمجموع الحالات للمجموعة الضابطة من مركز (١) الجدول (١٢) يبين الفرق بين الاختبارات القبلية والبعدي في قيم الدفاع عن الملعب لمجموع الحالات للمجموعة الضابطة

ت	المتغيرات	وحدة القياس	الاختبار القبلي		الاختبار البعدي		س ف	ع ف	قيمة t المحسوبة	مستوى الدلالة
			س	ع	س	ع				
١	الدفاع عن الملعب	درجة	٢٤,٢٥٠	٢,٢١٧	٤٠,٥٠٠	٢,٣٨٠	١٦,٢٥٠	١,٥٠٠	٢١,٦٦٧	٠,٠٠٠

في ضوء البيانات المستخرجة لأفراد عينة البحث يبين الجدول (١٢) الفرق في قيم الدفاع عن الملعب لمجموع الحالات في الاختبارين القبلي والبعدي للمجموعة الضابطة وكما مبين في الجدول أعلاه فإن طبيعة افراد العينة أظهرت فروقا بين الاختبارين القبلي والبعدي للمجموعة الضابطة، وباستخدام اختبار (ت) للعينات المترابطة لاستخراج الفرق أظهرت فروقا معنوية، إذ بلغت قيمتها المحسوبة (٢١,٦٦٧) عند مستوى دلالة (٠,٠٠٠) ودرجة حرية (٣)، بعد مقارنتها بالقيمة الجدولية البالغة (٣,١٨٢)، بين الاختبارين القبلي والبعدي للمجموعة الضابطة ولصالح الاختبار البعدي.

٣-٧-٤ مناقشة المجموعة الضابطة: تشير نتائج الاختبارات القبلية والبعدي في الجدولين (١١) و(١٢) إلى عدم وجود فروق ذات دلالة إحصائية بين الاختبارين القبلي والبعدي للمجموعة الضابطة في قيم التمرکز الدفاعي التمرکز الدفاعي للاعب المعد على وفق حالات الهجوم من مركزي (١) و (٦) بحائط صد (فردى، ثنائى، ثلاثى) لجميع حالات الدفاع يعزو الباحث سبب عدم التطور الحاصل لعينة البحث في مجموع حالات الدفاع إلى أن المجموعة الضابطة مستوى تعلم التمرکز الدفاعي لديها يتميز بالبطء في الاستجابة الحركية والسرعة الانتقالية بين المواقع الدفاعية فمن غير الممكن أن يتركز اللاعب المعد في جميع الحالات في موقع أو موقعين في مركزه وإنما عملية الحركة السريعة لتغير وضع الجسم حسب الكرة واتجاهها وعدد حائط الصد المشترك تجعل من المدافع أن يغير من اوضاع جسمه في اتجاه اللاعب المهاجم والزاوية والمكان والسرعة التي ستطلق منها الكرة باتجاهه وهذه المحددات والعمليات الذهنية تحتاج إلى سرعة اتخاذ القرار المناسب من بين عدة قرارات مخزونة في الدماغ خاصة عند ضغط المباريات وما تحمله من عبئ بدني وعقلي ونفسي وهذا لا يتم التأكيد عليه أثناء الوحدات التعليمية فعملية تكرار التمرين تجعل من من السهل أن تكون عملية استرجاع المعلومات بصورة أسرع وهذا ما أكدته (ناهد عبد زيد) "تكون هذه العملية مستمرة وملزمة للاعب أو المتعلم مادام يهدف إلى الاحتفاظ بالمهارة، فضلاً عن ذلك فإن التمرين يعد عاملاً ضرورياً ومساعداً في التفاعل بين اللاعب أو المتعلم والمهارة والسيطرة على حركاته وتحقيق التناسق بين الأجزاء المكونة للمهارة في أداء متتابع وسليم ويزمن مناسب" (١١٨:٣).

١-٥ الاستنتاجات:

- ١- أن استخدام استراتيجية لعب على وفق حالات الهجوم من مركزي (١) كانت ذات تأثير إيجابي في تعليم وتطوير التمرکز الدفاعي للاعب المعد بالكرة الطائرة.
- ٢- هناك تطور ملحوظ في التمرکز الدفاعي نتيجة استخدام استراتيجية لعب على وفق حالات الهجوم من مركزي (١) في تعليم وتطوير التمرکز الدفاعي للاعب المعد بالكرة الطائرة.
- ٣- إن استخدام استراتيجية لعب على وفق حالات الهجوم من مركزي (١) تؤدي إلى خلق مواقف تدريبية متنوعة في أثناء الأداء، مما ساعد على تطوير المهارات الدفاعية وصار بالإمكان توقع الكرات الصعبة وغير المتوقعة.
- ٤- أثبتت استراتيجية لعب على وفق حالات الهجوم من مركزي (١) فاعليتها العالية بسبب معنوية الفرق التي ظهرت بين المجموعتين التجريبية والضابطة على الرغم من معنوية الفرق للاختبارين القبلي والبعدي للمجموعة الضابطة.

- المصادر

- ١- فريد كامل أبو زينة وآخرون: مناهج البحث العلمي والإحصاء في البحث العلمي، ط٢، دار الميسرة لنشر والتوزيع و، ٢٠٠٧.
- ٢- محمد عبيدات وآخرون: منهجية البحث العلمي والقواعد والمراحل والتطبيقات، دار وائل، عمان، ١٩٩٩.
- ٣- ناهد عبد زيد: أساسيات في التعلم الحركي، ط١، العراق، النجف الأشرف، دار الضياء للطباعة والتصميم، ٢٠٠٨.