

## دور مؤشرات التعليم الاقتصادي في النهوض بالتعليم التربوي في البصرة

### The role of economic teaching indicators in rising the educational teaching in Basra

د. وائل فاسم راشد

قسم الاقتصاد/ مركز دراسات البصرة  
جامعة البصرة

المستخلص

)

(

)

(

2009

2003

#### Abstract :

The research focuses on the possibility of transferring the educational sector in Basra from merely consumptive sector to an investing productive one through the exceeding of its social and private returns upon its expenditures and costs .This requires studying the status of the costs,expenditures, finance, in addition to the real and expected return as indicators to the educative economic variables and depending on them as a critical way for effective educational planning and appraisal that are

important to develop the educational status in Basra . The educational planner in Basra can't establish a strong relation between educational planning, to make productive and beneficial education, in spite of the annual increasing in the problems of educational costs and expenditure and its financing, because of the growing social demand on education.

This research covers the period 2003-2009, and its concerns with three educational levels( primary,secondary,&handicraft ) because they are of the most effect upon economic activity .

المقدمة

( )





2003

2009

2004

## المبحث الأول

طبيعة وأهمية العلاقة التبادلية بين النشاط الاقتصادي والنظام التعليمي:

( )

( )



(79 - 27) 2012<sub>2</sub> (29) .....



" "

( )

" "

(1)\*

:

-1

-2

-3





(2)\*

-4

( )

(3)\* G NP ( %7)

(4)\* :

-1

-2

-3

-4

( )

-5





(5)\*

### المبحث الثاني

استخدام مؤشرات التعليم الاقتصادية المتعلقة بالأنفاق والتكلفة والتمويل في عملية التقييم والتخطيط التربوي:

:

( )

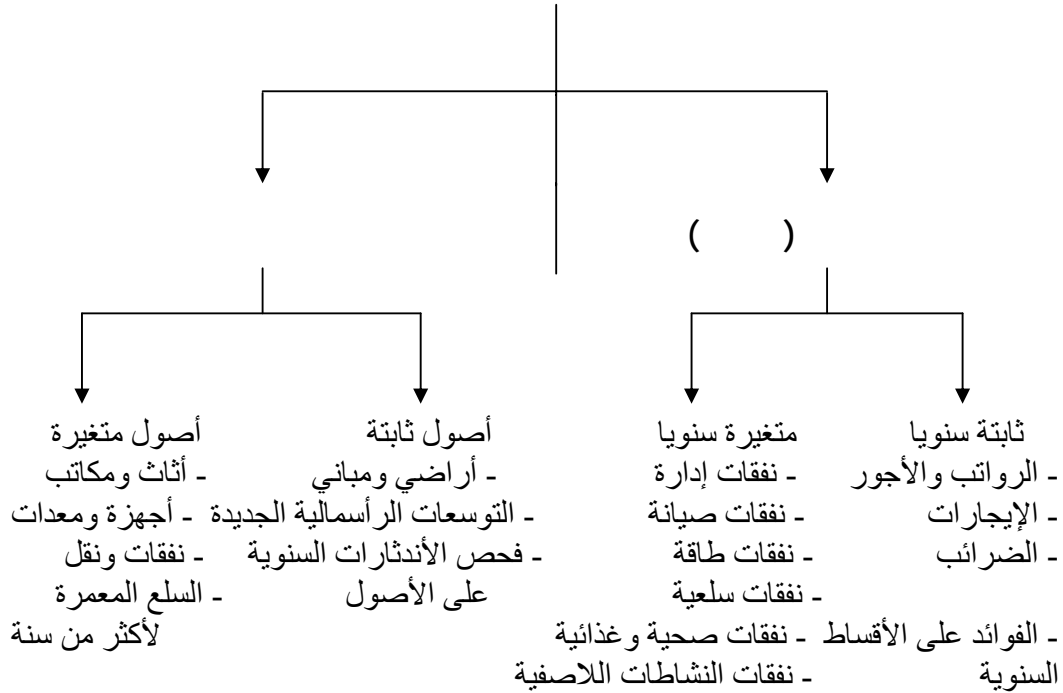
:(1)





## الشكل رقم (1)

### اقسام الأنفاق على التعليم على المستوى الكلي والقطاعي



2009 . 21-20

(16)

\_\_\_\_\_ :

( )

( )

-1 : ( )

+( )

+

+

+( )

(









(

(1)

( / )

:

### جدول رقم (1)

معدلات الأنفاق على التعليم لدول معينة متقدمة ونامية للعام 2007

( )

ت	الدول	حصة الفرد من الأنفاق الحكومي على التعليم	ت	الدول	حصة الفرد من الأنفاق الحكومي على التعليم	ت	الدول	حصة الفرد من الأنفاق الحكومي على التعليم
1	النرويج	9000	5	اسرائيل	3500	9	مصر	196
2	امريكا	8171	6	تونس	2192			
3	سويسرا	7345	7	الاردن	2179			
4	اليابان	7000	8	المغرب	1441			

www.Islamtoday.net

:

\*(7)

=

-1

معدل كلفة الطالب المتوقعة \* = (كلفة الطالب الفعلية لسنة الاساس + القيمة الناتجة من معدل التغير بين السنتين)  
الاخيرتين × نسبة التضخم المتوقع





= -2

+

=

: -3

( )

= -4

.( ) ( )

x

= -5





"( %85 %75) "

-6

طلبة حسب الطاقة الاستيعابية لصفوف المدرسية  
أ-كفلة المبني لمستوى تعليمي لسنة معينة =  $\frac{\text{عدد الطلبة في الصف الواحد} \times \text{معدل الكلفة}}{\text{المالية للصف الواحد}}$

اجمالي الطلبة حسب الطاقة الاستيعابية للصفوف المدرسية  
أ-كفلة المبني لمستوى تعليمي لسنة معينة =  $\frac{\text{عدد الطلبة في الصف الواحد} \times \text{معدل الكلفة}}{\text{المالية للصف الواحد}}$

اجمالي عدد الطلبة الموجودين في المستوى التعليمي  
أما كلفة المباني المستقبلية =  $\frac{\text{معدل التكلفة المالية المتوقعة}}{\text{عدد الطلبة في الصف الواحد في المستوى التعليمي}}$

×

=

×

. %10

%2

.....

( )



(79 - 27) 2012<sub>2</sub> (29) ..... ..  
 ( )

( )  
 (U)  
 ( )  
 ( )

(80)  
 (25) (25) (80) (8)\* (2000)  
 /  
 :( ) -7

·  
 :  
 :

(9)\* .

( ) (10)\* :

=





×

( ) × 6 × ( )

( ) (%1)

( %1 )

( )

:(2)

### جدول رقم (2)

قيم التكلفة البديلة السنوية لطلبة الثانوية المتخرجين في البصرة لاعوام 2009-2004

( )

السنة الدراسية	معدل الدخل الشهري للمماتلين (1)	عدد الطلبة المتخرجين (2)	اجمالي كلفة الفرصة البديلة السنوية (1)×(2)×(6×6) (3)	كلفة الفرصة البديلة للطالب سنويا (4)
2005-2004	700	8690 للـدور الأول فقط	218.900.00	25189
2006-2005	700	12906	325.200.00	25197
2007-2006	700	13952	500.00.351	25193
2008-2007	700	6657	167.700.00	25191
2009-2008	700	17354	437.300.00	25198

: \_\_\_\_\_ :

(1) -1

2003

(3) (2) -2





:

. 7/1 10/1 (6) (1)

6x x = (2)

6x

(3)

- 2008

2009

-:

-

-:

-

( - - )

\*(11)

( )

-:

:

-





( )

:

(12)\* :

.

-

-1

( )

( )

-2

( 30-25)

-3

-4



(79 - 27) 2012<sub>2</sub> (29) ..... ..  
-----  
-5

( )  
( ) ( ) (%80-75)  
-6

: : /  
-1

(13)\*  
-2

-3

(%19)







(14)\*

:

:

:

(15)\*

-1

:

:

( )

( )

( )

-2

-3



(79 - 27) 2012<sub>2</sub> (29) ..



-4

(2)

-5

(16)\*

(%80-75)

(17)\*

:

:

-1

)

(

)

)

(

)

( )





(18)\* .

) :

(  
)

(

-2

(%10)

(%10)

(19)\* .

(%6)

(%7)

%(10-6)

(%14)

(20)\* .

(21)\* . (%13)

(%18)



المبحث الثالث: العوائد من الاستثمار في التعليم ( أهميتها، طرق حسابها ):

( ) :

( )

( )

( )

(22)\*

(23)\*

(24)\*

-1

-2

-3

( )

-4





(13) (%320 )

(25)\*

(%600)

( )

(% 15.5)

(%10.6)

(% 11.2)

(%12.7)

(% 15.9)

(%17.4)

: (3)

(26)\*

### الجدول رقم (3)

#### معدلات العائد الخاص لبعض الدول العربية

8.9	1.4	1.4	
13	6	-	
17.2	7.9	4.7	

10

:

:



(79 - 27) 2012<sub>2</sub> (29) .....



$$\begin{aligned} & \dots \\ & \dots \\ & \dots \end{aligned}$$

$$\begin{aligned} & \dots \\ & \dots \\ & \dots \end{aligned}$$

$$\begin{aligned} & \dots \\ & \dots \\ & \dots \end{aligned}$$

$$100 \times \dots =$$

-2

$$100 \times \dots =$$

-3

$$100 \times \dots =$$





:

-1

)

(28)\* .

-2

(

(29)\* .

:

-

/

(1)

:

-

(30)\* .

-1





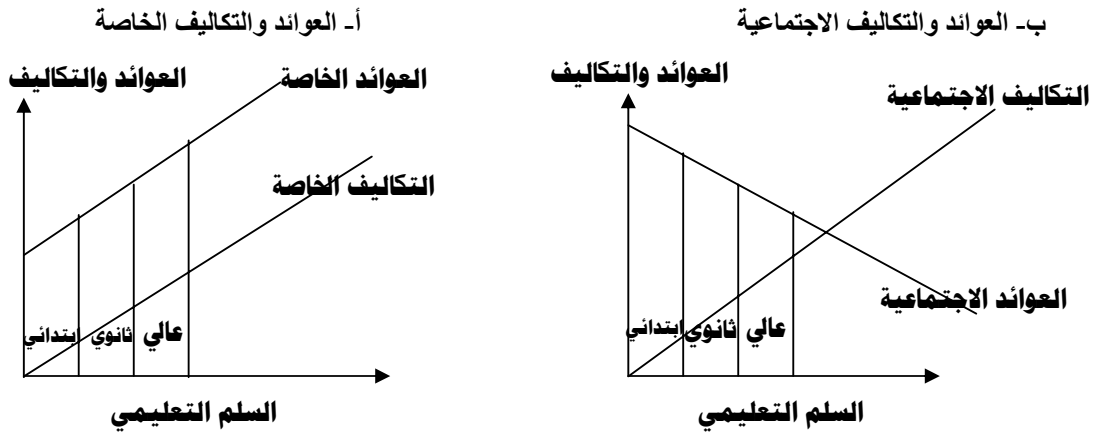
+ = )

(

: (3)

شكل رقم (3)

صافي العوائد والتكاليف الخاصة والاجتماعية عند المستويات التعليمية المختلفة



/1 /

.. :

109 2008

-2

(%10).

%18

-3







-4

(31)\*:

\*

-1

-2

-3

-4

-5





### المبحث الرابع

مهمات التخطيط التربوي للنهوض بالواقع التعليمي في البصرة :

- (4)

( 2007-2006 )

( %21,5 )

. ( % 47 )

( 2009/ 2008 )

( 2008/ 2007 2006/2005 )

:

-1

-2

2003

-3





(2009-2008)

(%1.02)

(%43.4)

- (5)

(0.08)

2009-2008

(0.55)

2006-2005

(11)

(4)

(0.17)

(2009/2008)

(3 2)

\*(0.19= 11844 / 2262 )

( 2010 / 2009)

(19)

(100)



(%1) / (6)

(%2) /

( 2005 / 2004 ) (%3)

2007/2006 2006/2005) (%7) (%6) (%5)

(2009/2008) ( 2008/2007

(%6) (%6) (%8) (%9) (%7) (2005/2004)

(2009/2008) (%7)

(6)

2010-2009

:





ت	المستوى التعليمي	كفة الطالب السنوية
1		(18)
2		(18)
3		(15)
4		(16,5)

(1) (9000 )  
(15000)

(57.5) (%10.4) 2009 (32)\*

(1.200.000) (1000) (33)\*

(1000)

(2009 -2008)

(10.218.000 =10218 ×1000) ( 7.302.000=7302×1000)

( 416.000=416×1000)

) (2)  
(25000) (

(4000)

.(34)\*



(79 - 27) 2012<sub>2</sub> (29) ..... ..  
-----

(30/1) (25/1)

- - (7)

/

(25-20)

(16 - 7)

(14 -12)

(21 - 18)

(17 -12)

(35)\*





. ( )

:

(2003)

(%1)

(%18)

( % 18.5 )

<sup>(36)\*</sup>.

( QRF)

(%10)

<sup>(37)\*</sup>.

( )

(%5)

(%20)

(%65)

( )

(2010 /2009)



(79 - 27)    2012<sub>2</sub>    (29)    .....    ..

---

(1433)    (3757)    (5190)

(1926)    (3887)    (5813)

(2010)

(38)\*    (108)

:

-1

- (3)

-

(41)

. (2009)

-2

(35)    (50)

(1000)    (15)

(39)\*.(2009)

-3

-4

-5







-6

-7

-8

-9

أولاً: بيانات ومعلومات من خارج المؤسسة التعليمية:

(40) \*

(41) \* :

( )

عدد المدارس المخططة لسنة =  $\frac{\text{عدد الطلبة المؤهلين المتوقع التحاقهم لسنة الخطة}}{\text{معدل الصفوف في سنة الأساس}}$   
الخطة لمستوى تعليمي الطاقة الاستيعابية للصف الواحد من الطلبة المدرسة الواحدة سنة الأساس



(79 - 27)	2012 <sub>2</sub>	(29)	.....	..
(30)	(40)			
(30)	(18)	(18)		(60)
				*(42)

ثانيا/ معلومات من داخل المؤسسة التعليمية :\*(43)

)

..... (

.) ( )

:

)

(

%30

\*(45)





**النتائج والتوصيات**  
**أولاً: نتائج البحث :**

-:

-1

-2

( )

-3

(%47.5) (2009-2008)

( 2009-2008)

(%55)

(%19)

2009-2008

(100)

(19)



(79 - 27) 2012<sub>2</sub> (29) ..... ..  
-----

(2009/ 2008)

( %1)

(%43)

(2010/2009)

-4

(4000) ( )

-5

( )

(%30)





( / )

-6

(%1)

(%6) (%7) (2009-2008)

( %7 )

(%6) (2009-2008)

-7

(1000)

2009

(7)

(2009-2008)

(400)

(10)

-8

( )

(%65)

( %5 )

-9

(4)

(9)

(41)

-10





**ثانيا : الحلول والتوصيات**

:

-1

-2

(50)

.( 40 / )

-3

:

GNP    %(10 -6)

-4

(% 14)





-5

-6

-7

( ) ( ) ) (

-8

:





-

-

-9

( )

-10

)

(







	(79 - 27)	2012 <sub>2</sub>	(29)	.....	..
	17 = (		)		-2
+ 10	+ 13	+ 14	+ 19	=	-3
				73 = 8	+ 9
				8 =	-4
56 = 17 - 73 =		-	=		-5
	9.13 =		=		-6
	8				
			19		
	0.26 =		=		-7
			73		
0.74 = 1 -		=		=	- 8

9- مجموع قيمة الهدر = الكلفة المباشرة السنوية للرسوم والرواتب والكلف × عدد سنوات الرسوب + الكلفة نفسها × عدد سنوات التسرب.

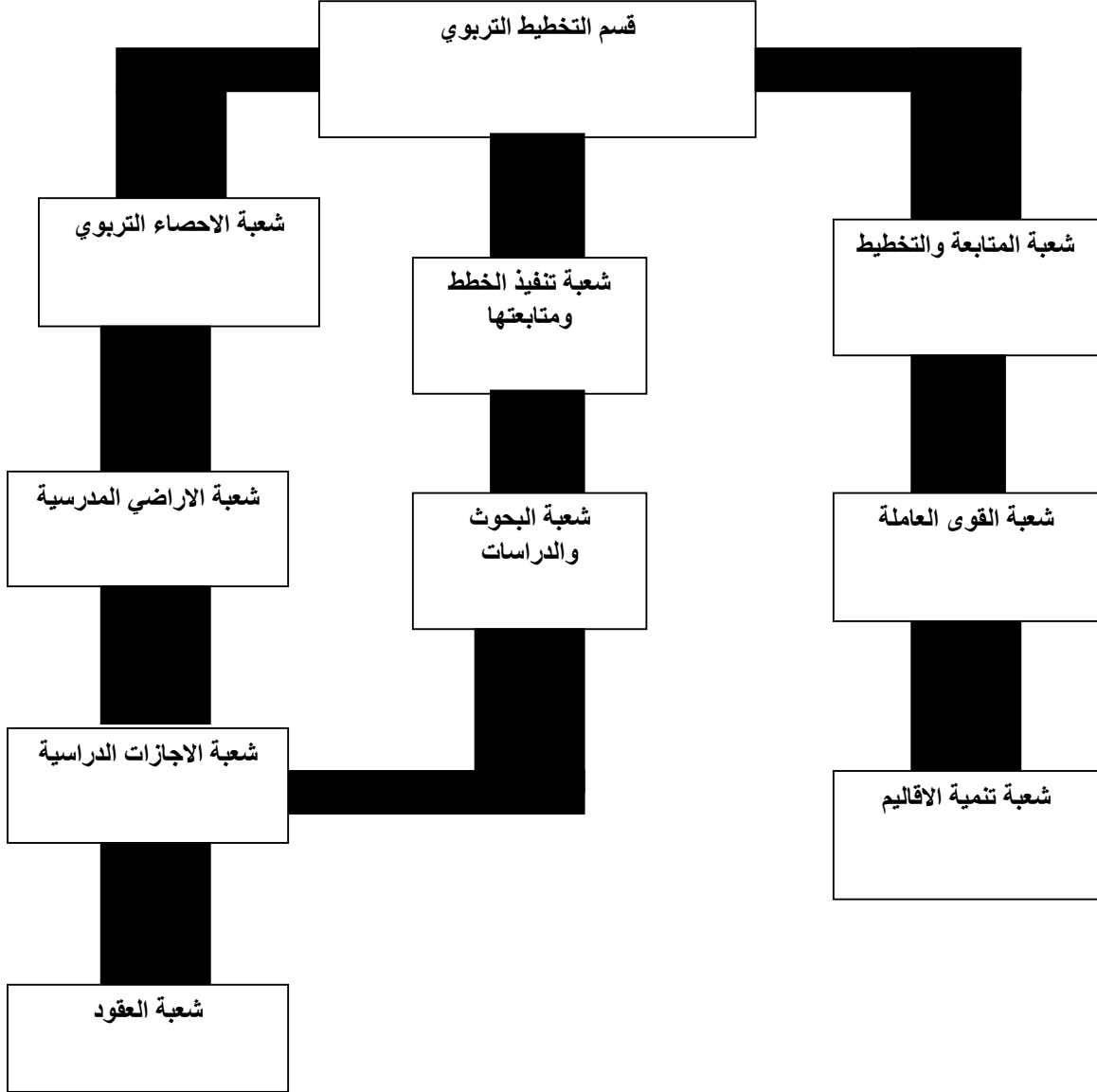
10- كلفة الطالب =  $\frac{\text{اجمالي كلفة الخريج من الرسوم والرواتب والكلف السنوية} + \text{مجموع قيمة الهدر}}{\text{عدد الخريجين}}$





### الشكل رقم (3)

## الهيكل الإداري لقسم التخطيط التربوي في مديرية تربية محافظة البصرة



## الجدول رقم (4)

الطبة المقبولين في التعليم الابتدائي والثانوي في البصرة للسنوات (2009 - 2004)

الطبة المقبولون في التعليم الثانوي				الطبة المقبولون في التعليم الابتدائي				السنوات الدراسية
التغير السنوي	المجموع	ذ	أ	التغير السنوي	المجموع	ذ	أ	
—	37841	20431	17410	—	54755	29391	25364	-2004 2005
(0.18)	30776	15739	15037	0.11	60940	32060	28880	-2005 2006
(0.13)	34889	18613	16276	0.21	74050	39018	35032	-2006 2007
(0.27)	25204	14952	10252	0.05	77908	41049	36859	-2007 2008
1.02	51059	28868	22191	0.02	79847	41932	37915	-2008 2009

:

## ملاحظات:

-1

-2

-3

-4





جدول رقم (5)

عدد الطلبة المقبولين في التعليم المهني في البصرة للاعوام (2004-2009)

التغير السنوي	عدد الطلبة المقبولين في الفرعين الصناعي والتجاري			عدد المدارس المهنية			السنوات الدراسية
	المجموع	أ	ب	المجموع	تجاري	صناعي	
—	1321	187	1134	15	4	11	2005-2004
0.55	2052	236	1816	15	4	11	2006-2005
0.02	2098	271	1827	15	4	11	2007-2006
0.18	2484	441	2043	15	4	11	2008-2007
(0.08)	2262	398	1864	15	4	11	2009-2008

:

ملاحظات:

(1) (1) (2) (4)

-1

-2

-3

-4



## جدول رقم ( 6 )

## نسبة عدد الطلبة التاركين من الموجودين للتعليم الابتدائي والثانوي والمهني

للسنوات ( 2004 - 2009 )

التعليم المهني			التعليم الثانوي			التعليم الابتدائي			السنة الدراسية
الطلبة التاركين / الموجودون (3)	الطلبة الموجودون (2)	الطلبة التاركون (1)	الطلبة التاركين / الموجودون (3)	الطلبة الموجودون (2)	الطلبة التاركون (1)	الطلبة التاركين / الموجودون (3)	الطلبة الموجودون (2)	الطلبة التاركون (1)	
0.07	7825	570	0.03	122624	4547	0.02	354442	9245	- 2004 2005
0.09	7095	655	0.05	110262	6523	0.02	338455	8916	- 2005 2006
0.08	6453	536	0.06	115048	7806	0.02	377952	9631	- 2006 2007
0.06	5818	383	0.07	133481	9352	0.01	544826	8370	-2007 2008
0.07	5421	416	0.06	154947	1028	0.01	427766	7302	- 2008 2009

:\_\_\_\_\_

(2) (1) -1

( 3 ) -2





## جدول رقم (7)

### حصة التدريسي من الطلبة والصف الواحد من الطلبة في التعليم الابتدائي والثانوي

السنوات الدراسية	التعليم الابتدائي			التعليم الثانوي			التعليم المهني		
	عدد المدارس (1)	عدد الهيئة التدريسية(2)	حصة الطلبة الموجودين (3)	حصة الصف الواحد من الطلبة (5) الطلبة (4)	حصة الصف الواحد من الطلبة (4)	عدد الطلبة الموجودين (3)	عدد المدارس (1)	عدد الهيئة التدريسية (2)	حصة الصف الواحد من الطلبة (5) الطلبة (4)
2004 2005	816	15114	354442	24	14/1	122624	357	502	17
2005 2006	864	17199	338455	22	12/1	110262	364	718	16
2006 2007	868	17468	377952	24	12/1	115048	375	804	14
2007 2008	1369	17495	554826	22	12/1	133481	387	886	12
2008 2009	1380	17762	427766	17	14/1	154947	400	911	12

..

(3)	(2)	(1)	-1
(5)	(4)	(3)	-2
(5)	(3)	(1)	-3
(30)	(18)	(18)	-4



(79 – 27) 2012<sub>2</sub> (29) ..



الهوامش والمصادر

			-1
-		1990 – 1970	
		. 11-9 1996	
		. 30	-2
			. -3
2008	(5)		
		. 65 -60	
			-4
		. 125-121 1981	
			-5
		(71)	
		. 9 2002	
		. 146-142	-6
			. -7
	. 27 2009	(16)	
		. 150-144	
2008	(3)		
		. 123-120	
			(*)
		.374-373	-8
		. 128	-9
			- 10







(79 - 27) 2012<sub>2</sub> (29) .....



. -26  
 . 10-7 2009 (8) (79)  
 . 156-155 -27  
 . 55 . -28  
 . 35 -34 -29  
 1 . -30  
 . 110-109 2008  
 .190  
 . 154 168-166  
 . 14  
 (1844) (2262) (\*)

: -31

www.dr.alaaaMakki.com

2010  
 . 7 -  
 : -32  
 583500000 = (%10.14) × ( 57.5)  
 ( 30) ÷ 583500000  
 194.35 =  
 583050000 = ( 3 ) × 194.35  
 991 = 588134 ÷ 583050000  
 (1000)





---

(6) /	(25000)	-33
		-34
		( 2010 – 1990)
-200	2009	-
		. 204
		-35
	. 2007	
		-36
		. 2010/6/1
		-
		-37
		-38
	. 127-117	. -39
		-40
		-41
	. 71-68	. -42
		www.dr.alaaMakki.com -43
	/	-44
		<b>المصادر</b>
-		. -1
. 2002 1		(7)
2007		. -2
		-
. 2008 1		. -3
		-4
.1998	(18-17 )	



(79 - 27)	2012 <sub>2</sub>	(29)	.....	..
-----				-5
	-		(1990-1970)	
			. 1996	-6
	(3)	(114)		
			. 2004	
1			. -7	
			.2008	
. 2008	3		. -8	
(6)	(68)		.. -9	
			. 2007	
(79)			. -10	
			.2009	(8)
			. -11	
		(3)	(8)	
			.2001	
			. -12	
. 2008	(3)	(5)		
(2010-1990)				-13
	.2009	-		
				. -14
	. 2009		(16)	





## مصادر اخري

- 1 )  
2004-2009).
- 2 ) 2004-  
2009).
- 3 .
- 4 .

[www.alaamakki.com](http://www.alaamakki.com)

[www.islamtoday.net](http://www.islamtoday.net) -

