

## تحليل الواقع السكني في قضاء الرميثة

فرقان موسى عمران\*

جامعة المثنى / كلية التربية للعلوم الإنسانية

ملخص	معلومات المقالة
<p>أن دراسة الواقع السكني أمر مهم، وقد يحظى الواقع السكني لقضاء الرميثة بأهمية في هذا البحث؛ لأنه محاط في نمو حضري متسارع، لذا يكشف البحث أن سكان قضاء الرميثة في زيادة سكانية متوقعة ليبلغ عدد السكان بواقع (171176) نسمة لعام 2030 بعد أن كان يحقق نسبة نمو (2.9%) لعام 2020، وهذا يعني أن عدد الأسر في زيادة واضحة وهي تظهر بحدود (26334) أسرة لعام 2030، وقد أظهر البحث أن عدد الوحدات السكنية في قضاء الرميثة بلغ بواقع (17476) وحدة سكنية، وهي تشكل نسبة (15.1%) من حجم الوحدات السكنية في محافظة المثنى.</p> <p>كما يكشف البحث أن الوحدات السكنية عددها المطلوب وفقاً لعدد السكان بلغ (20828) وحدة سكنية، مما يعني أن العجز المتحقق منها هو (3352) وحدة سكنية بنسبة (83.9%) من الوحدات السكنية الكلية و(16%) من الوحدات السكنية المطلوبة.</p>	<p>تاريخ المقالة :</p> <p>تاريخ الاستلام: 2024/5/13</p> <p>تاريخ التعديل: 2024/5/26</p> <p>قبول النشر: 2024/6/09</p> <p>متوفر على النت: 2024/7/10</p> <p>الكلمات المفتاحية :</p> <p>الواقع السكني، الوحدات السكنية، التوقع المستقبلي</p>

© جميع الحقوق محفوظة لدى جامعة المثنى 2024

## المقدمة:

## مشكلة البحث :

يزداد طردياً مع عدم تنفيذ الخطط السكنية المستقبلية ليحصل

العجز السكني في القضاء.

## هدف البحث :

يهدف البحث إلى التالي:

1- الكشف عن طبيعة اتجاهات النمو السكني في قضاء الرميثة.

2- تحديد الجوانب الكمية للواقع السكني في القضاء.

3- كشف العلاقة بين تزايد أعداد السكان والواقع السكني

والعجز الحاصل به.

## المبحث الأول : الإطار النظري للبحث

أن علم الجغرافية ينطلق اهتمامه من نقطة التباين المكاني

للظاهرة الطبيعية والبشرية والتي تتخذ شكلاً بعيداً عن ظاهرة

الانتظام والتجانس (السعدي، 1990، ص104)، ولذلك فأن من

ينطلق هذا البحث في دراسة الواقع السكني في قضاء الرميثة،

ولذا تنطلق المشكلة البحثية بهيئة تساؤل نحاول الإجابة عليه

من خلال الفروض، لذا يمكن صياغة مشكلة البحث في التساؤل

الآتي: ((ما هو الواقع السكني في قضاء الرميثة؟)).

## فرضية البحث :

تتوجه فرضية البحث إلى تفسير ومحاولة الإجابة على تساؤل

المشكلة، والفرضية هنا اعتبرت حلاً غير مثبت وفرضاً علمياً

مفروض للمشكلة نثبتته من خلال البحث، وكما يأتي

يتحقق الواقع السكني في قضاء الرميثة من حيث العجز

السكاني والوحدات السكنية المطلوبة وفقاً لعدد السكان، الذي

(15 31) و(44 31) شمالاً وبين قوسي طول (01 45) و(59 45)، شرقاً (وزارة التخطيط والتعاون الانمائي، 2009، ص1)، خريطة (1).

أن سكان قضاء الرميثة يتوزعون ضمن منطقة الدراسة بين السكن الحضري في مركز القضاء وبين السكن الريفي ضمن النطاقات المكانية الزراعية، هذا ويتوزعون وفقاً لكثافتهم الحضرية وبشكل منتشر ومتباعد في نطاقات القرى والمناطق الزراعية، وبشكل عام يعتبر السهل الرسوبي بيئة خصبة لتحديد الواقع السكاني الحالي والمستقبلي لسكان قضاء الرميثة أهمية البحث

**أهمية البحث :**

للبحث أهمية كبيرة فهو يعتبر من الأبحاث التي تقدم أهمية علمية ونفعية، ففي المجال العلمي يتحرى البحث الواقع السكاني في قضاء الرميثة ومدى تحديد أسباب نشوؤها وتغيراتها الكمية ضمن الدراسات الميدانية وطرق قياسها وتحديد ابعادها لاسيما اذا قورنت عبر الزمن بين بيانات سكانية زمنية متنوعة.

فضلاً عن ذلك فان للبحث أهمية تطبيقية فهو يعمل على بحث الأثر التطبيقي للواقع السكن ومشكلاته والعجز السكاني المتحقق، إذ يظهر دور تزايد اعداد السكان في بلورة مشكلة أزمت السكان والاكتظاظ البشري هنا تتبلور الأهمية الجغرافية لدراسة الواقع السكاني واثارها التطبيقية السيئة على الانسان.

يرتبط السكن اجتماعياً بعادات السكان، وتقاليدهم، وقيمهم، وانماط سلوكهم، والظروف الطبيعية الإقليمية، كما يمثل احد الاحتياجات الاساسية للإنسان؛ فالإنسان ليس كائناً بيولوجياً يأكل ويشرب ويتناسل، ويبحث عن مأوى يحتوي فيه فقط، وانما هو كائن سيكولوجي يتأمل وينفعل ويحلم وتضايقه الضوضاء، ويرتاح للنظام، والانسجام، وتصيبه الفوضى بالقلق عندما يحيا الانسان في بيئة حضرية مضطربة خالية من النظام، والانسجام والتوافق وتمتلى نفسه بالكآبة عندما يتحول سكنه الى مجرد مأوى، وان توافرت للإنسان حاجاته الاساسية من

أولى المعوقات التي تواجه الباحثين والمهتمين في الدراسات الجغرافية هي: كيفية توزيع السكان في منطقة البحث بوحدها الإدارية المختلفة؟ وماهي الدوافع التي تقف وراء ذلك التوزيع؟ وكيف يظهر الواقع السكاني في قضاء الرميثة في الوقت الحالي والمستقبلي، والواقع أن ما يعيب توزيع السكان في معظم البلدان النامية هو خلوها من التخطيط البشري المنظم (الخفاف، 1986، ص135).

لذا تركز الدراسات في جغرافية السكان على التوزيع العددي والنسبي للسكان؛ لكونها تكشف عن آلية وطريقة توزيع السكان التي تتغير زمنياً ومكانياً؛ وذلك لأن وجود السكان في مكان ما يتعرض للتغير بسبب حركة السكان الطبيعية والمكانية (غارنيه، 1982، ص9)، وفي ضوء تباين حركة السكان واختلاف مستوياتهم وتركيبهم العمري والنوعي، فإنه من الصعب التحليل العلمي لطبيعة هذا الظاهرة من حيث أسباب نشوئها وخصائصها وذلك لارتباطها بجملة من المتغيرات (الطبيعية، الديموغرافية، الاجتماعية، الاقتصادية والسياسية) (أبو عيانة، 2000، ص12)، لهذا يبق الواقع السكاني لقضاء الرميثة متأثر في هذه العوامل الجغرافية.

ومن هنا كان لهذا البحث ان يتبع خطوات البحث العلمي لأجل الوصول الى النتائج، وهي كالآتي:

الضرورة والكفاف؛ ولكن لكي يرتفع الانسان في سلم الانسانية لابد وان تشبع لديه مستويات اخرى من الاحتياجات.

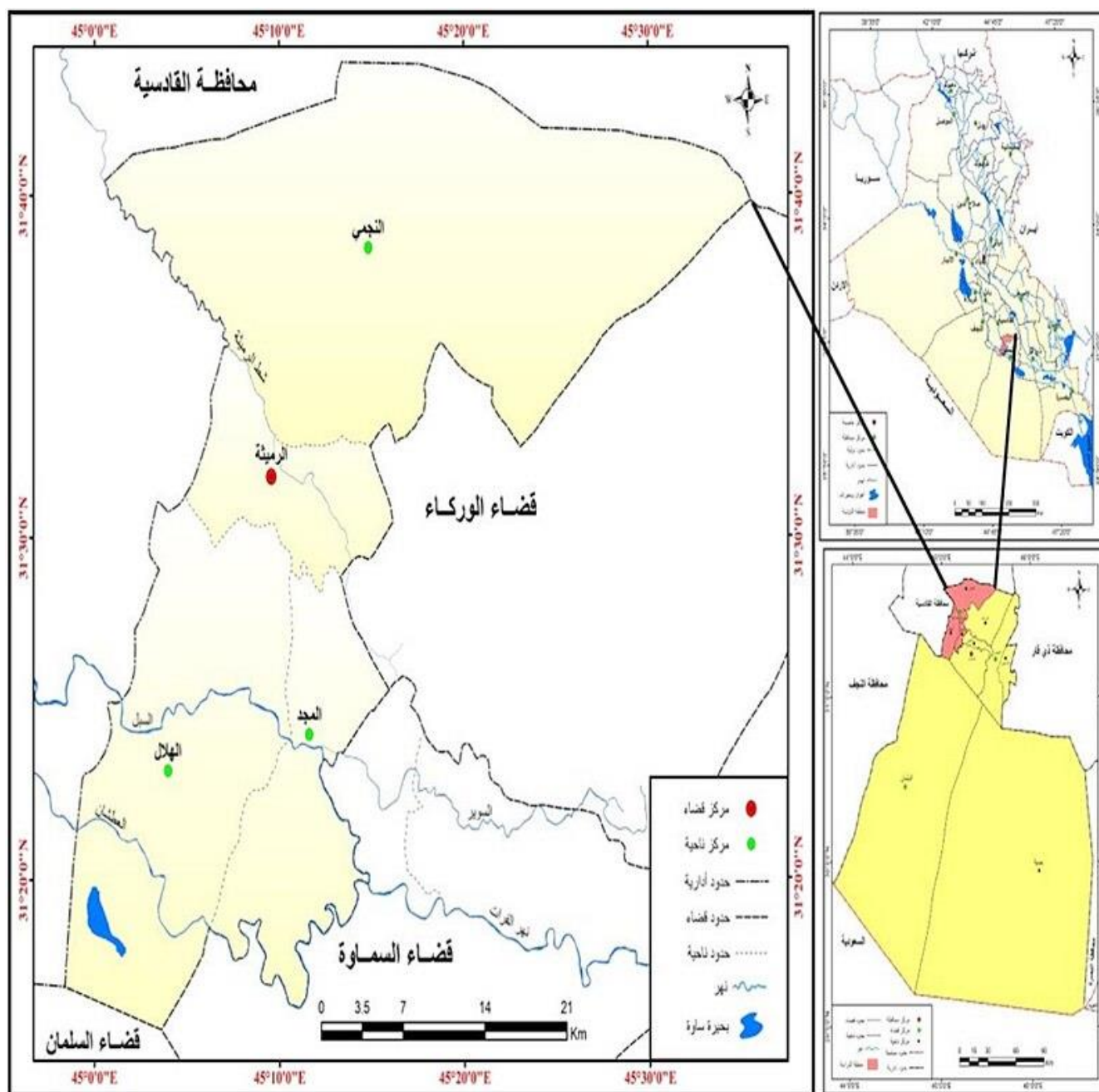
#### حدود البحث :

تتمثل منطقة البحث جغرافياً ومكانياً في محافظة المثنى قضاء الرميثة الذي يحده من جهة الشمال محافظة القادسية اما من جهة الجنوب يحده قضاء السماوة، في حين يحدها من الشرق قضاء الوركاء.

طبيعياً يعتبر قضاء الرميثة يمثل القضاء وحدة طبيعية وهي جزء من السهل الرسوبي وهي تؤلف مساحة قدرها (20 1299 كم<sup>2</sup>) خريطة (1). فلكياً تقع منطقة البحث ضمن دائرتي عرض

الطعام والشراب، والملبس والمأوى، والخدمات الصحية يرتفع الانسان في سلم الانسانية لابد وان تشبع لديه احتياجات والخدمات التعليمية فهذا مستوى الضرورة والكفاف، ولكن لكي اخرى.

خريطة (1) الموقع الجغرافي لمحافظة المثنى من العراق.



المصدر: الباحثة واعتماداً على:

1. وزارة الموارد المائية، الهيئة العامة للمساحة، قسم إنتاج الخرائط، خريطة العراق الإدارية، وخريطة محافظة المثنى، بمقياس (1:1000000)، بغداد، 2020.
2. وزارة الموارد المائية، الهيئة العامة للمساحة، قسم إنتاج الخرائط، خريطة العراق الإدارية، وخريطة محافظة المثنى، بمقياس (1:500000)، بغداد، 2016.

## المبحث الثاني: تحليل الواقع السكاني في قضاء الرميثة

## أولاً: حجم السكان في قضاء الرميثة:

يظهر من خلال الجدول (1) ان سكان قضاء الرميثة بلغ بواقع (136182) نسمة لسنة 2022، يتباين توزيعهم المكاني وفقاً للتباين المكاني في مساحة القضاء، أن اظهر التباين المكاني للسكان هو جوهر الدراسات السكانية، ولا سيما أن جغرافية السكان تعتمد على تحليل الاختلافات المكانية للخصائص السكانية وتوزيعهم على وفق حركة السكان الطبيعية

والمكانية (الحديثي، 2000، 223)، وصولاً لتحديد واقعهم السكاني.

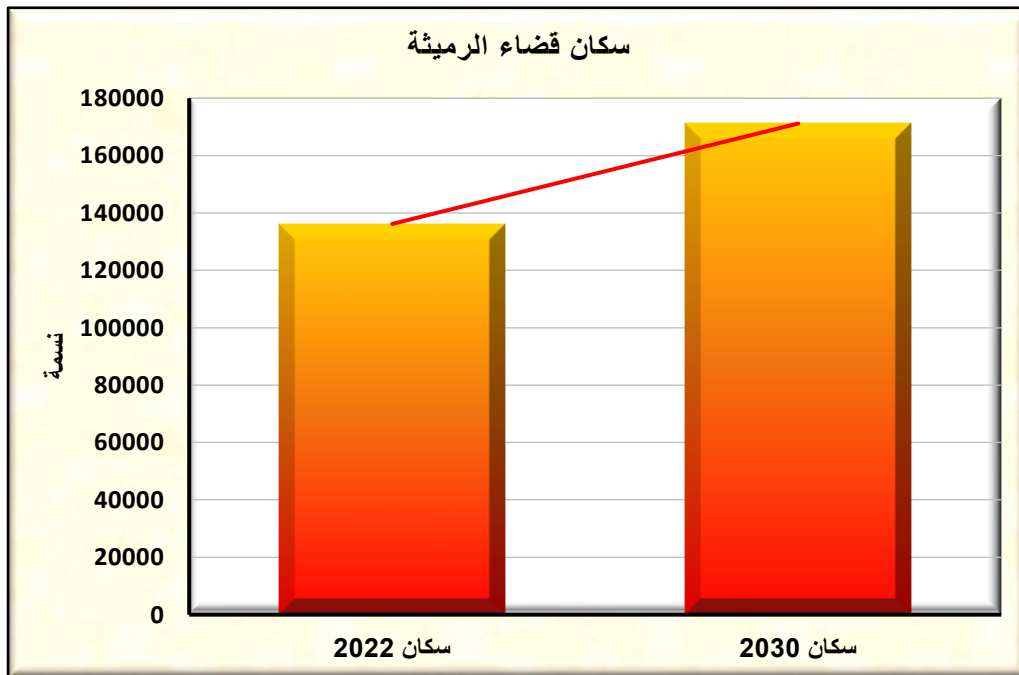
لكن الملاحظ من جدول (1) ان سكان قضاء الرميثة في زيادة سكانية متزايدة ليلبلغ عدد السكان بواقع (171176) نسمة لعام 2030 بعد ان كان يحقق نسبة نمو (2.9%) لعام 2020، وهذا يعني ان عدد الاسر في زيادة واضحة وهي تظهر بحدود (26334) اسرة لعام 2030، شكل (1، 2، 3) وهذا النمو السكاني ما يحدد الواقع السكاني المستقبلي لقضاء الرميثة وعدد الوحدات السكنية التي يجب ان تستحدث.

جدول (1) يبين سكان قضاء الرميثة لعام (2030-2022) وعدد الاسر وعدد المساكن ونسب الاندثار

ت	سكان 2022	عدد الأسر لعام 2022	نسبة النمو %	سكان 2030	عدد الأسر لعام 2030	معدل حجم الأسرة	عدد المساكن	نسبة الأندثار %
1	136182	20951	2.9	171176	26334	6.5	17476	3

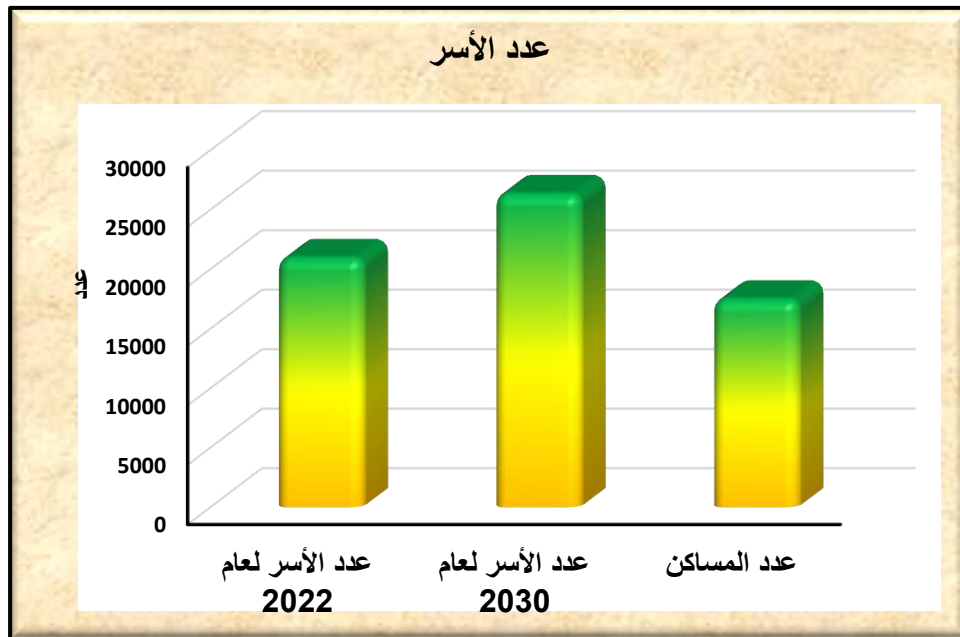
المصدر: الباحثة بالاعتماد على: وزارة التخطيط والتعاون الأنمائي، الجهاز المركزي للأحصاء، مديرية أحصاء محافظة المثنى، تقديرات السكان لعام (2022).

شكل (1) سكان قضاء الرميثة بين 2022 وتوقع 2030



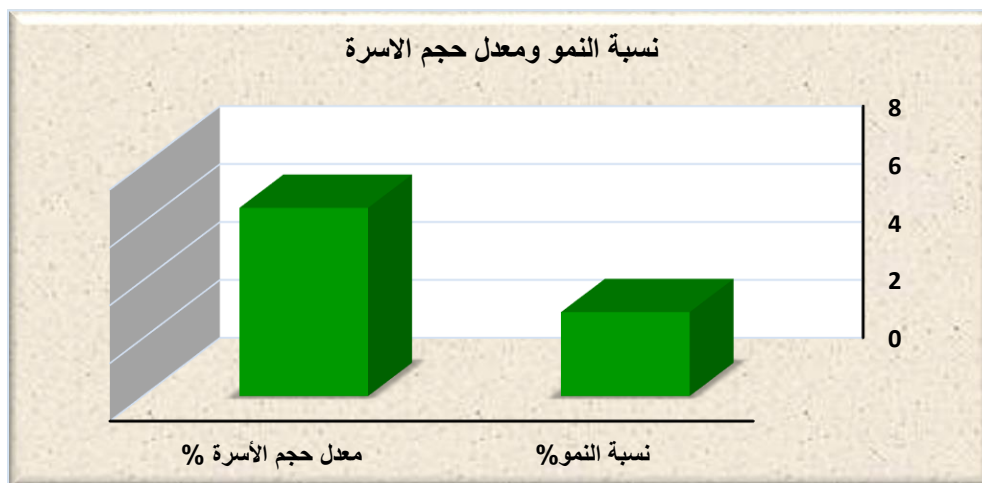
المصدر: الباحثة واعتماداً على جدول (1).

شكل (2) عدد الأسر في قضاء الرميثة بين 2022 وتوقع 2030



المصدر: الباحثة واعتماداً على جدول (1).

شكل (3) نسبة النمو ومعدل حجم الأسرة في قضاء الرميثة لعام 2022



المصدر: الباحثة واعتماداً على جدول (1).

تصبح الوحدات السكنية مكتظة في السكان مما يضطر البعض منهم في العيش في الأبنية المؤقتة او يصبحون دون مأوى، لهذا ان الزيادة السكانية تعني الزيادة في عدد الوحدات السكنية التي تمثل طلباً كامناً على الوحدات السكنية الجديدة، ومما يجب التأكيد عليه ان الحاجة الى الوحدات السكنية الناجمة عن الزيادة السكانية قد لا تعني في الضرورة إضافة وحدات سكنية

ونستنتج مما سبق أن النمو السكاني لا بد وأن يكون المساهم الأول في تحديد الواقع السكاني لقضاء الرميثة، إذ تعد الزيادة السكانية من العناصر الرئيسية للحاجة السكنية التي تتطلب إضافة مستمرة للرصيد السكاني بما يؤمن لهذه الزيادة السكنية سكناً لائق بهم وبالأخص في البلدان النامية التي تتمتع بمعدلات زيادة سكانية غير مسبوقه ومن دون الإضافة للرصيد السكاني



جديدة بل ان جزء منها يمكن تلييته عن طريق إضافة بعض الفضاءات الى الوحدات السكنية لتقليل الاكتظاظ (البكري، 2019).

ثانياً: الواقع السكني في قضاء الرميثة:

يمثل الواقع السكني مقدار ما متوفر من الوحدات السكنية في المكان سواء كان كافياً للتجمع البشري في ذلك المكان ام لا، وهو ما يفيد في تحديد العجز او الفائض من الوحدات السكنية ومدى رضا الساكنين على كفايتها (عباس، 2017، ص31).

يظهر من خلال الجدول (2) ان عدد الوحدات السكنية في قضاء الرميثة بلغ بواقع (17476) وحدة سكنية، وهي تشكل نسبة (15.1%) من حجم الوحدات السكنية في محافظة المثنى. وإذا ما وضعنا حدود المقارنة بين قضاء الرميثة واعلى قضاء هو مركز قضاء السماوة نجد أن قضاء الرميثة وقع بنسبة سكنية كانت بواقع (15.1%) من عدد الوحدات السكنية، بينما بلغت نسبة سكان قضاء السماوة بواقع (40.8) وهو يحتل اعلى نسبة للوحدات السكنية في المحافظة البالغ عددها (116055) وحدة سكنية.

جدول (2) الوحدات السكنية المتوفرة في قضاء الرميثة ونسبتها من محافظة المثنى

الوحدة الادارية	عدد الوحدات السكنية المتوفرة	نسبتها (%) من المحافظة
قضاء الرميثة	17476	15.1
مركز قضاء السماوة	47438	40.8
محافظة المثنى	116055	100

المصدر: عمل الباحثة واعتماداً على جمهورية العراق، وزارة التخطيط، مديرية التخطيط العمراني في محافظة المثنى، بيانات غير منشورة لسنة 2022.

ثالثاً: العجز السكني في قضاء الرميثة:

يعرف العجز السكني بأنه الفرق بين اعداد الاسر وعدد المساكن مطروحاً منها المساكن المتهرئة مضاف لها عدد المساكن قيد الانشاء خلال مدة زمنية معينة (عبد الله، 2013، ص78)، ويمكن استخراجها من خلال استخراج عدد الوحدات السكنية المطلوبة الكلية وهي مساوية تماماً لعدد الاسر في القضاء.

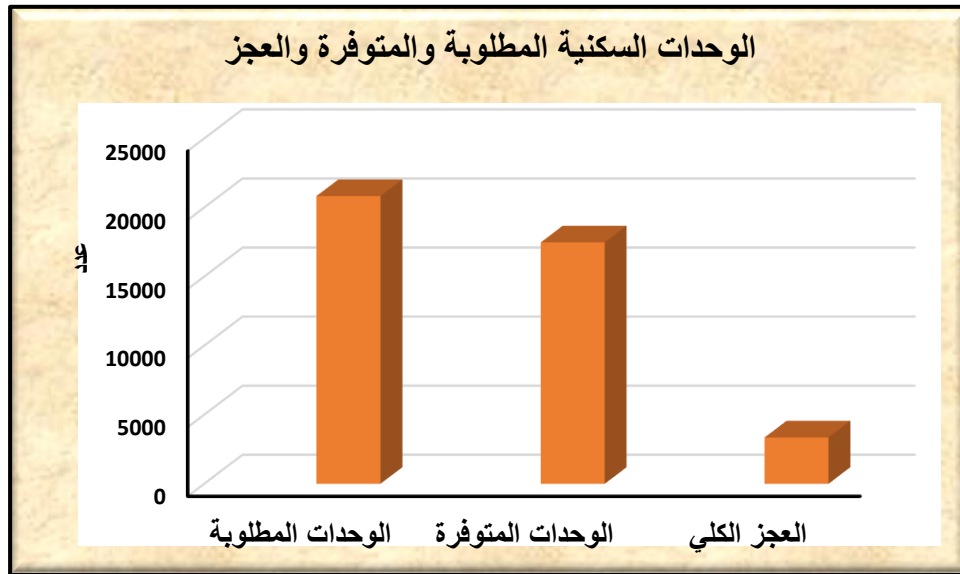
يبين الجدول (3) وشكل (4) ان عدد الوحدات السكنية المتوفرة بلغت (17476) وحدة سكنية، وأن عددها المطلوب وفقاً لعدد السكان بلغ (20828) وحدة سكنية، مما يعني ان العجز المتحقق منها هو (3352) وحدة سكنية بنسبة (83.9%) من الوحدات السكنية الكلية و(16,1%) من الوحدات السكنية المطلوبة.

جدول (3) الوحدات السكنية المطلوبة والمتوفرة في قضاء الرميثة والعجز الكلي في محافظة المثنى لسنة 2022.

الوحدة الادارية	عدد الوحدات السكنية المطلوبة الكلية	عدد الوحدات السكنية المتوفرة الكلية	نسبتها من المطلوبة الكلية (%)	العجز الكلية العام لسنة 2022	نسبتها من المطلوبة الكلية (%)
قضاء الرميثة	20828	17476	83.9	3352	16,1

المصدر: عمل الباحثة واعتماداً على جمهورية العراق، وزارة التخطيط، مديرية التخطيط العمراني في محافظة المثنى، بيانات غير منشورة لسنة 2022.

شكل (4) الوحدات السكنية المتوفرة والمطلوبة ونسبة العجز في قضاء الرميثة



المصدر: الباحثة واعتماداً على جدول (3).

السكنية لقضاء الرميثة بواقع (6175) وحدة سكنية، ويبلغ العجز السكني بنسبة بلغت (29.6%) وحدة سكنية.

ان العجز السكني يحصل نتيجة عدم كفاية الوحدات السكنية نتيجة عدم توازن الوحدات السكنية كواقع حال او المطلوب مستقبلاً مع عدد الاسر المتكونة، الامر الذي يؤدي الى حالة نقص في عدد الوحدات السكنية المطلوبة فعلاً، مما ينتج عنه عجز في الواقع السكني بسبب عدم الموازنة بين عرض الوحدات السكنية وعدد السكان، وعدم وجود موارد مالية لتوفير عدد الوحدات السكنية النقص، او عدم جود مواد أولية لتنفيذ مشروع الوحدات السكنية، وهذا العجز السكني اذا تكرر سنة بعد اخرة يسمى العجز التراكمي وهو عجز ناتج عن تكرار النقص في عدد الوحدات السكنية سنوياً نتيجة لعدم تنفيذ الخطط السكنية سنوياً حسب الخطط المقرر تنفيذها وهذا ناتج عن عدم التنفيذ نتيجة حروب او أزمات اقتصادية او عدم وجود تخصيصات مالية مخصصة لتنفيذ الخطط السكنية في ظل زيادات عدد السكان (القيسي، 2019، ص2).

رابعاً: واقع الوحدات السكنية الغير المملوكة والمندثرة وصافي الوحدات في قضاء الرميثة:

يكشف جدول (4) وشكل (5) ان الواقع السكني لقضاء الرميثة إذ بلغ عدد الوحدات السكنية المتوفرة للسكن (17476) وحدة سكنية، فيما بلغت عدد الوحدات السكنية غير المملوكة بواقع (2447) وحدة سكنية، هذا وتبلغ الوحدات السكنية المندثرة بواقع (376) وحدة سكنية، ويبلغ صافي الوحدات الملائمة للسكن يبلغ (14653) وحدة سكنية. ويعتبر إيلاء الوحدات السكنية في قضاء الرميثة أمر مهم؛ لأنه ثاني أكبر قضاء في محافظة المثنى من حيث عدد السكان مركزه مدينة [الرميثة](#) (جبير، 2019، ص408-422).

خامساً: واقع الوحدات السكنية والعجز السكني في قضاء الرميثة:

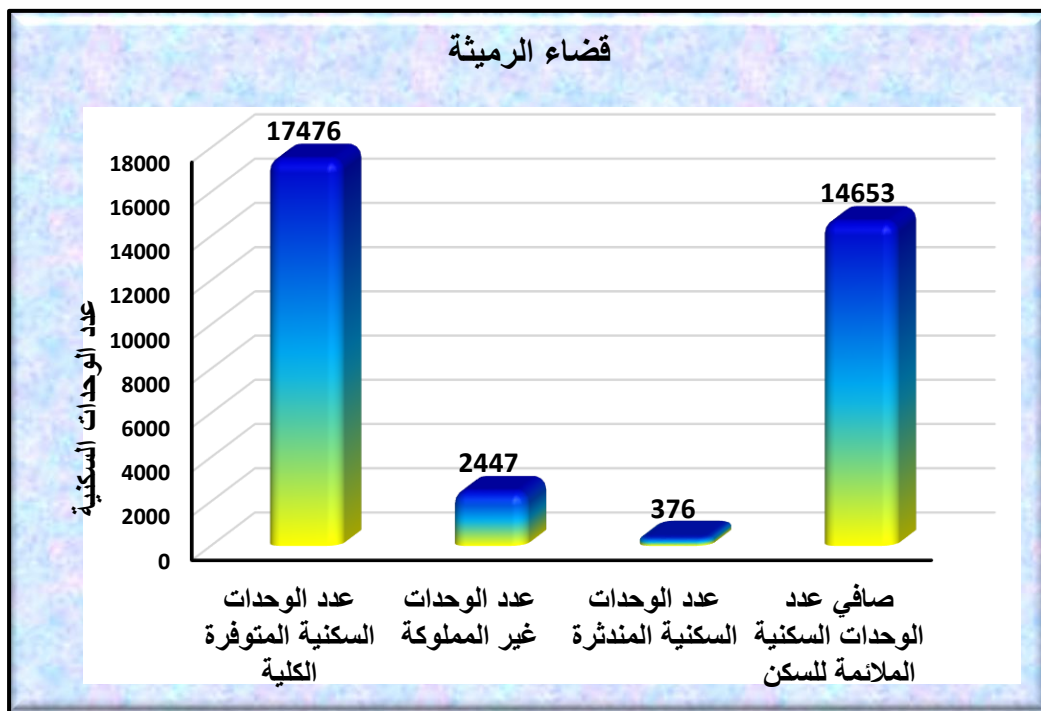
يقدم جدول (5) وشكل (6) ان الواقع السكني لقضاء الرميثة يبين عدد الوحدات السكنية المطلوب انشائها بلغت (20828) وحدة سكنية، فيما بلغت عدد الوحدات السكنية الملائمة بواقع (14653) وحدة سكنية، هذا ويبلغ العجز السكني في الوحدات

جدول (4) الوحدات السكنية غير المملوكة والمندثرة وصافي الوحدات الملائمة للسكن لسنة 2022.

الوحدة الادارية	عدد الوحدات السكنية المتوفرة الكلية	عدد الوحدات غير المملوكة	عدد الوحدات السكنية المندثرة	صافي عدد الوحدات السكنية الملائمة للسكن
قضاء الرميثة	17476	2447	376	14653

المصدر: عمل الباحثة واعتماداً على جمهورية العراق، وزارة التخطيط، مديرية التخطيط العمراني في محافظة المثنى، بيانات غير منشورة لسنة 2022.

شكل (5) الوحدات السكنية المتوفرة والمطلوبة ونسبة العجز في قضاء الرميثة



المصدر: الباحثة واعتماداً على جدول (4).

جدول (5) عدد الوحدات السكنية المطلوبة وصافيها ومقدار العجز السكني ونسبته لسنة 2022.

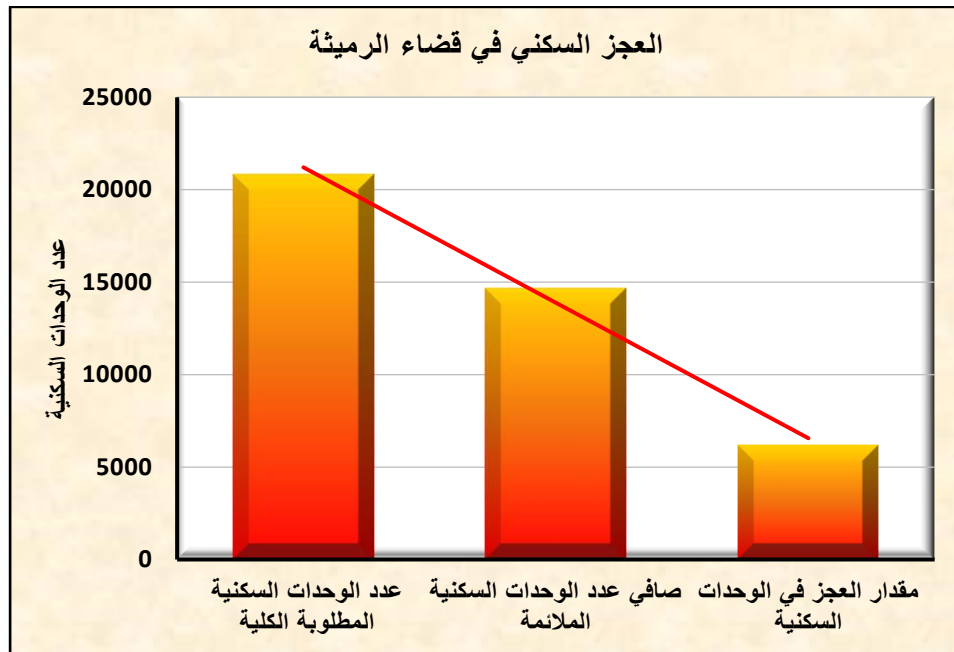
الوحدة الادارية	عدد الوحدات السكنية المطلوبة الكلية	صافي عدد الوحدات السكنية الملائمة	مقدار العجز في الوحدات السكنية	صافي نسبة العجز (%)
قضاء الرميثة	20828	14653	6175	29.6

المصدر: عمل الباحثة واعتماداً على جمهورية العراق، وزارة التخطيط، مديرية التخطيط العمراني في محافظة المثنى، بيانات غير منشورة لسنة 2022.

سادساً: تقدير الحاجات السكنية المستقبلية في قضاء الرميثة: الوحدات السكنية مستقبلاً (الشعبان، 2014، ص 209)، بهدف يشكل نقص الوحدات السكنية امراً مهماً في قطاع الإسكان لذا لابد من دراسة الحاجة السكنية وتقديراتها السكنية من وضع استراتيجية تنموية شاملة على مستوى القطاع السكني على المدى المنظور حتى عام 2027.



شكل (6) الوحدات السكنية المطلوبة ونسبة العجز في قضاء الرميثة



المصدر: الباحثة واعتماداً على جدول (5).

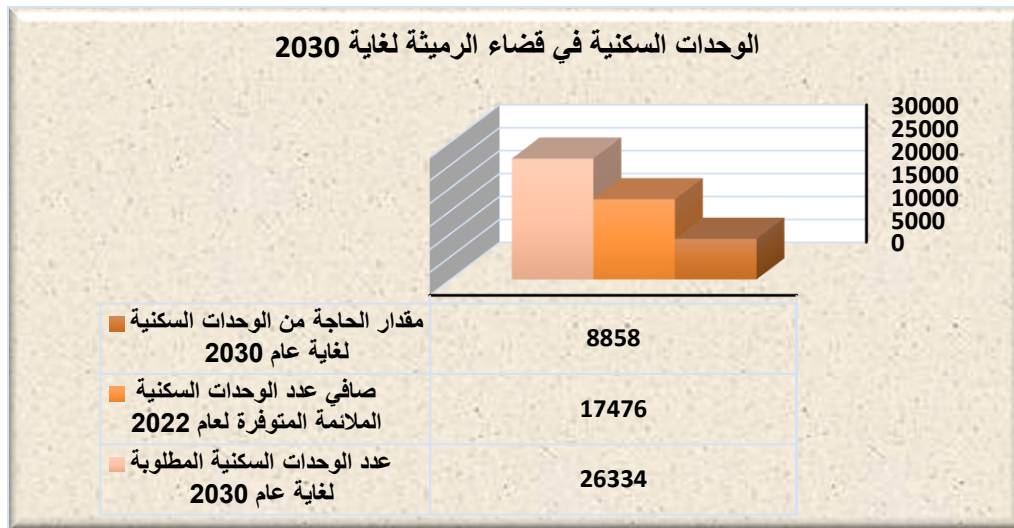
جدول (6) عدد الوحدات السكنية المطلوبة مستقبلاً حتى عام 2030

الوحدة الادارية	عدد الوحدات السكنية المطلوبة حتى 2030	صافي عدد الوحدات السكنية الملائمة المتوفرة لسنة 2022	مقدار الحاجة في الوحدات السكنية لغاية 2030
قضاء الرميثة	26334	17476	8858

المصدر: عمل الباحثة واعتماداً على جمهورية العراق، وزارة التخطيط، مديرية التخطيط العمراني في محافظة المثنى، بيانات غير منشورة لسنة 2022.

يقدم جدول (6) وشكل (7) ان الواقع السكاني المتوقع لغاية 2030 لقضاء الرميثة بلغت عدد الوحدات السكنية المطلوب انشاؤها (26334) وحدة سكنية، فيما بلغت عدد الوحدات السكنية الملائمة والمتوفرة لغاية 2022 بواقع (17476) وحدة سكنية، هذا ويبلغ مقدار الحاجة للوحدات السكنية التي يجب انشاؤها حتى عام 2030 في قضاء الرميثة بواقع (8858) وحدة سكنية. بهدف سد النقص والعجز الحاصل في الوحدات السكنية للقضاء.

شكل (7) الوحدات السكنية المطلوبة لغاية 2030



المصدر: الباحثة واعتماداً على جدول (6).

## الاستنتاجات:

4- بلغت عدد الوحدات السكنية المتوفرة في عام 2022 بلغت (17476) وحدة سكنية، وأن عددها المطلوب وفقاً لعدد السكان بلغ (20828) وحدة سكنية، مما يعني أن العجز المتحقق منها هو (3352) وحدة سكنية بنسبة (83.9%) من الوحدات السكنية الكلية و(16,1%) من الوحدات السكنية المطلوبة.

5- ناقش البحث أن الواقع السكني لقضاء الرميثة عدد الوحدات السكنية المتوفرة للسكن بلغت (17476) وحدة سكنية، فيما بلغت عدد الوحدات السكنية غير المملوكة بواقع (2447) وحدة سكنية، هذا وتبلغ الوحدات السكنية المندثرة بواقع (376) وحدة سكنية، ويبلغ صافي الوحدات الملائمة للسكن يبلغ (14653) وحدة سكنية.

6- اتضح من البحث أن الواقع السكني لقضاء الرميثة بلغت عدد الوحدات السكنية المطلوب انشائها بلغت (20828) وحدة سكنية، فيما بلغت عدد الوحدات السكنية الملائمة بواقع (14653) وحدة سكنية، هذا ويبلغ العجز السكني في الوحدات السكنية لقضاء الرميثة بواقع (6175) وحدة سكنية، ويبلغ العجز السكني بنسبة بلغت (29.6%) وحدة سكنية.

ومن أهم النتائج التي تم التوصل إليها ضمن هذا البحث لتحديد الواقع السكني في قضاء الرميثة هي:

- 1- كشف البحث أن سكان قضاء الرميثة في زيادة سكانية متوقعة ليبلغ عدد السكان بواقع (171176) نسمة لعام 2030 بعد أن كان يحقق نسبة نمو (2.9%) لعام 2020، وهذا يعني أن عدد الاسر في زيادة واضحة وهي تظهر بحدود (26334) اسرة لعام 2030
- 2- اظهر البحث أن عدد الوحدات السكنية في قضاء الرميثة بلغ بواقع (17476) وحدة سكنية، وهي تشكل نسبة (15.1%) من حجم الوحدات السكنية في محافظة المثنى.
- 3- حدد البحث مقارنة بين قضاء الرميثة وأعلى قضاء هو مركز قضاء السماوة نحد أن قضاء الرميثة وقع بنسبة سكنية كانت بواقع (15.1%) من عدد الوحدات السكنية، بينما بلغت نسبة سكان قضاء السماوة بواقع (40.8) وهو يحتل أعلى نسبة للوحدات السكنية في المحافظة البالغ عددها (116055) وحدة سكنية

- 7- يتوقع البحث ان الواقع السكاني المتوقع لغاية 2030 لقضاء الرميثة بلغت عدد الوحدات السكنية المطلوب انشائها بلغت (26334) وحدة سكنية، فيما بلغت عدد الوحدات السكنية الملائمة والمتوفرة لغاية 2022 بواقع (17476) وحدة سكنية، هذا وببلغ مقدار الحاجة للوحدات السكنية التي يجب انشاؤها حتى عام 2030 في قضاء الرميثة بواقع (8858) وحدة سكنية.
- المقترحات :**
- يقترح البحث بعض التوصيات التي من شأنها أن تضع الحلول المناسبة لمشكلة العجز السكاني في قضاء الرميثة ومنها
- 1- ضرورة اعداد استراتيجيات واضحة وموضوعية في عملية تنفيذ المخططات الأساسية للسكان والابتعاد عن سياسات التخطيط السكاني وتلكؤ المشاريع.
  - 2- ينبغي احداث تنمية إقليمية على مستوى الوحدات الإدارية لقضاء الرميثة وإقليمها الريفية وهذا يساعد على إيقاف عمليات الهجرة من الريف نحو المدينة مما يقلل الضغط على المعروض من الوحدات السكنية داخل المركز الحضري.
  - 3- توزيع الوحدات السكنية التي اقامتها مؤسسة الإسكان في القضاء على المستحقين وعدم تركها لسنوات متراكمة لسنوات مما يؤدي الى ترام مواد بنائها.
  - 4- سياسة توزيع قطع الأراضي على المواطنين سياسة غير مجزية مالم يتبعها فتح التقديم على القروض للمواطنين القادرين على سد اقساطها وتقديم الإعانات لمن لم يكونوا قادرين.
  - 5- ينبغي توفير خدمات البنى التحتية وخدمات المجتمعية في المناطق التي توزع على المواطنين وبذلك يتم تشجيعهم على البناء والاستقرار.
  - 6- متابعة ملف الإسكان بشكل دوري والعمل على إيجاد حل لمشكلات السكن التي تطرأ اثناء تنمية المناطق السكنية في قضاء الرميثة والمناطق التي يتم التوسع السكاني اتجاهها.
- 7- تنفيذ القوانين التي تخص منع التجاوزات السكنية على الأراضي غير المخصصة للسكن او تلك التي تصنف على انها أراضي زراعية.
- المصادر :**
- 1- أبو عيانة، فتحي، جغرافية السكان، ط 5، دار النهضة العربية، بيروت، 2000.
  - 2- البكري، هيام مجيد، عناصر الحاجة السكنية، الجامعة المستنصرية، كلية الهندسة، قسم الهندسة المعمارية، 2019.
  - 3- جبر، شفاء ناصر، وجواد كاظم الحسن اوي. "التحليل الجغرافي للتنمية الصناعية في قضاء الرميثة للعام 2019". العراق: مجلة كلية التربية الاساسية، 2021، المجلد 1، العدد 3، وقائع المؤتمر العلمي الدولي الثاني للعلوم الانسانية والاجتماعية والصرفة جامعة القادسية، 2023.
  - 4- الجياشي، يحيى عبد الحسن فليح، تحليل الواقع السكاني في الوحدات السكنية في محافظة المثنى وسبل تنميتها، مجلة اورك للعلوم الإنسانية، العدد الثالث، الجزء الثاني، المجلد الخامس عشر، 2022.
  - 5- الخفاف، عبد علي، عبد مخور الريحاني، جغرافية السكان، مطبعة جامعة البصرة، البصرة، 1986.
  - 6- السعدي، رياض إبراهيم السعدي، مكي محمد عزيز، جغرافية السكان، مطبعة جامعة بغداد، جامعة بغداد.
  - 7- الشعبان، محمد جاسم علي، الأسس العلمية لتقدير الحاجة السكنية والطلب السكاني دراسة تطبيقية على مدينة الفلوجة، مجلة الأستاذ، المجلد (1)، العدد 209، جامعة بغداد، 2014.
  - 8- طه حمادي الحديثي، جغرافية السكان، ط 2، مديرية دار الكتب للطباعة والنشر، الموصل، 2000.
  - 9- عباس، سناء ساطع، ضبا صالح شلال، رضا الساكنين في البيئة السكنية، المجلة العراقية للهندسة المعمارية، العدد (1)، بغداد، 2017.

-5Al-Khafaf, Abd Ali, Abd Makhwar Al-Rihani, Population Geography, Basra University Press, Basra, 1986.

-6Al-Saadi, Riyadh Ibrahim Al-Saadi, Makki Muhammad Aziz, Population Geography, Baghdad University Press, University of Baghdad.

-7Al-Shaaban, Muhammad Jassim Ali, Scientific foundations for estimating housing need and housing demand, an applied study on the city of Fallujah, Al-Ustad Magazine, Volume (1), Issue 209, University of Baghdad, 2014.

-8Taha Hammadi Al-Hadithi, Population Geography, 2nd edition, Dar Al-Kutub Directorate for Printing and Publishing, Mosul, 2000.

-9 Abbas, Sanaa Sati', Duba Saleh Shalal, Residents' Satisfaction in the Residential Environment, Iraqi Journal of Architecture, Issue (1), Baghdad, 2017.

-10Abdullah, Maher Nasser, Efficiency of the Residential Job in the City of Samawah, doctoral thesis (unpublished), Department of Geography, College of Education for Human Sciences, University of Basra, 2013.

-11Garnier, Jacqueline, Geography of Population, translated by Hassan Al-Khayyat, Makki Muhammad Aziz, Al-Ani Press, Baghdad, 1982.

-12Al-Qaisi, Kamila Ahmed Abdel Sattar, Housing Deficit, Al-Mustansiriya University, College of Engineering, Department of Architecture, 2019-2020, Lecture No.(19) .

-13Ministry of Planning and Development Cooperation, Central Bureau of Statistics and Information Technology, Muthanna Governorate Statistical Collection, 2009.

10-عبدالله، ماهر ناصر، كفاءة الوظيفة السكنية في مدينة السماوة، أطروحة دكتوراه (غير منشورة)، قسم الجغرافية، كلية التربية للعلوم الإنسانية، جامعة البصرة، 2013.

11-غارنيه، جاكين، جغرافية السكان، ترجمة حسن الخياط، مكي محمد عزيز، مطبعة العاني، بغداد، 1982.

12-القيسي، كميلة احمد عبدالستار، العجز السكني، الجامعة المستنصرية، كلية الهندسة، قسم الهندسة المعمارية، 2019-2020، المحاضرة رقم (19).

13-وزارة التخطيط والتعاون الانمائي، الجهاز المركزي للأحصاء وتكنولوجيا المعلومات، المجموعة الاحصائية لمحافظة المثنى، 2009.

#### Sources:

-1Abu Ayana, Fathi, Population Geography, 5th edition, Dar Al-Nahda Al-Arabiyya, Beirut, 2000.

-2Al-Bakri, Hiyam Majeed, Elements of Residential Need, Al-Mustansiriya University, College of Engineering, Department of Architecture, 2019.

-3Jabr, Shifa Nasser, and Jawad Kazem Al-Hasnawi. "Geographic analysis of industrial development in Al-Rumaitha district for the year 2019." Iraq: Journal of the College of Basic Education, 2021, Volume 1, Issue 3, Proceedings of the Second International Scientific Conference for the Humanities, Social and Pure Sciences, Al-Qadisiyah University, 2023.

-4Al-Jayashi, Yahya Abdel-Hassan Falih, Analysis of the housing reality in the residential units in Al-Muthanna Governorate and ways to develop them, Uruk Journal for the Humanities, Issue Three, Part Two, Volume Fifteen, 2022.

## Analysis of the residential reality in Al-Rumaitha district

Ferqan Mussa Imran

Al-Muthanna University / College of  
Education for Human Sciences

### Abstract:

Studying the residential reality is important, and the residential reality of Al-Rumaitha district may be important in this research. Because it is surrounded by rapid urban growth, the research reveals that the population of Al-Rumaitha district is expected to increase in population, reaching the population of (171,176) people in the year 2030 after achieving a growth rate of (2.9%) in the year 2020, and this means that the number of families is clearly increasing, which is It appears at (26,334) families for the year 2030. The research showed that the number of housing units in Al-Rumaitha District reached (17,476) housing units, which constitutes (15.1%) of the size of housing units in Al-Muthanna Governorate.

The research also reveals that the required number of housing units according to the population reached (20,828) housing units, which means that the achieved deficit is (3,352) housing units, at a rate of (83.9%) of the total housing units and (16%) of the required housing units.

**Keywords:** Residential reality, housing units, future expectation.