

# التوزيع الجغرافي للإنتاج النباتي في قضاء الشطرة

أ.د. محمد رمضان محمد

الباحث: قاسم مطرب محوط

جامعة البصرة - كلية التربية للعلوم الانسانية  
قسم الجغرافية

## المستخلص:

يعد النشاط الزراعي من أهم عناصر التنمية الريفية لما له من قوة التأثير في توزيع السكان وتباينهم المكاني، كما يعد القوة الدافعة والمحركة للنمو والتنمية الاقتصادية الشاملة تم دراسة ريف قضاء الشطرة من حيث التوزيع الجغرافي للإنتاج النباتي، وأتضح أن غالبية المحاصيل الزراعية في منطقة الدراسة تتباين من حيث كمية الانتاج بين الوحدات الادارية لقضاء الشطرة ، إذ بلغت المساحات المزروعة فعلاً في منطقة الدراسة (١٥٢٨٨٩) دونماً، وكونت ما نسبته (٢٩,٢٥%) من مساحة الأراضي المزروعة فعلاً في المحافظة .  
الكلمات المفتاحية ( التوزيع الجغرافي، الانتاج النباتي، الشطرة )

## Geographical Distribution and plant production in Shatrah District

مجلة أبحاث العلوم الانسانية  
Journal of Basra Research in Humanities Sciences

Prof. Dr. Mohamed Ramadan Mohamed  
Qassem Mteab Mahout  
College of Education for Humanities-University of Basra  
Geography Department

### Abstract

Agricultural activity is one of the most important elements of rural development because it has a strong impact on population distribution and spatial variation. It is the driving force and driver of growth and overall economic development. The rural areas of Shatrah were studied in terms of the geographical distribution of plant production. The majority of agricultural crops in the study area Where the amount of production between the administrative units to spend Shatrah, the area actually planted in the study area (152889) dunums, and accounted for (29.25%) of the area of land actually cultivated in the province.

**Key words: Plant Production, Shatrah District**

المقدمة :

تعد دراسة توزيع الظاهرات الجغرافية ومنها الإنتاج النباتي ذات أهمية في الدراسات الاقتصادية ، وذلك لدورها في الكشف عن التوزيع الجغرافي للإنتاج النباتي مكانياً وزمانياً ، وعلاقة توزيعها بالعناصر الجغرافية الطبيعية والبشرية ، كذلك تساعد في تخطيط أنماط استعمالات الارض الزراعية. وللتعرف على واقع الانتاج النباتي في منطقة الدراسة سنقوم بدراسة اهم المحاصيل التي يتم زراعتها في ريف قضاء الشطرة وتوزيعها الجغرافي بين الوحدات الادارية لمنطقة الدراسة .

مشكلة البحث :

تتمثل مشكلة البحث في الاسئلة الاتية :

١- ما صورة التوزيع الجغرافي للإنتاج النباتي في قضاء الشطرة ؟

٢- هل هناك تباين في التوزيع والانتاج النباتي في منطقة الدراسة ؟

فرضية البحث :

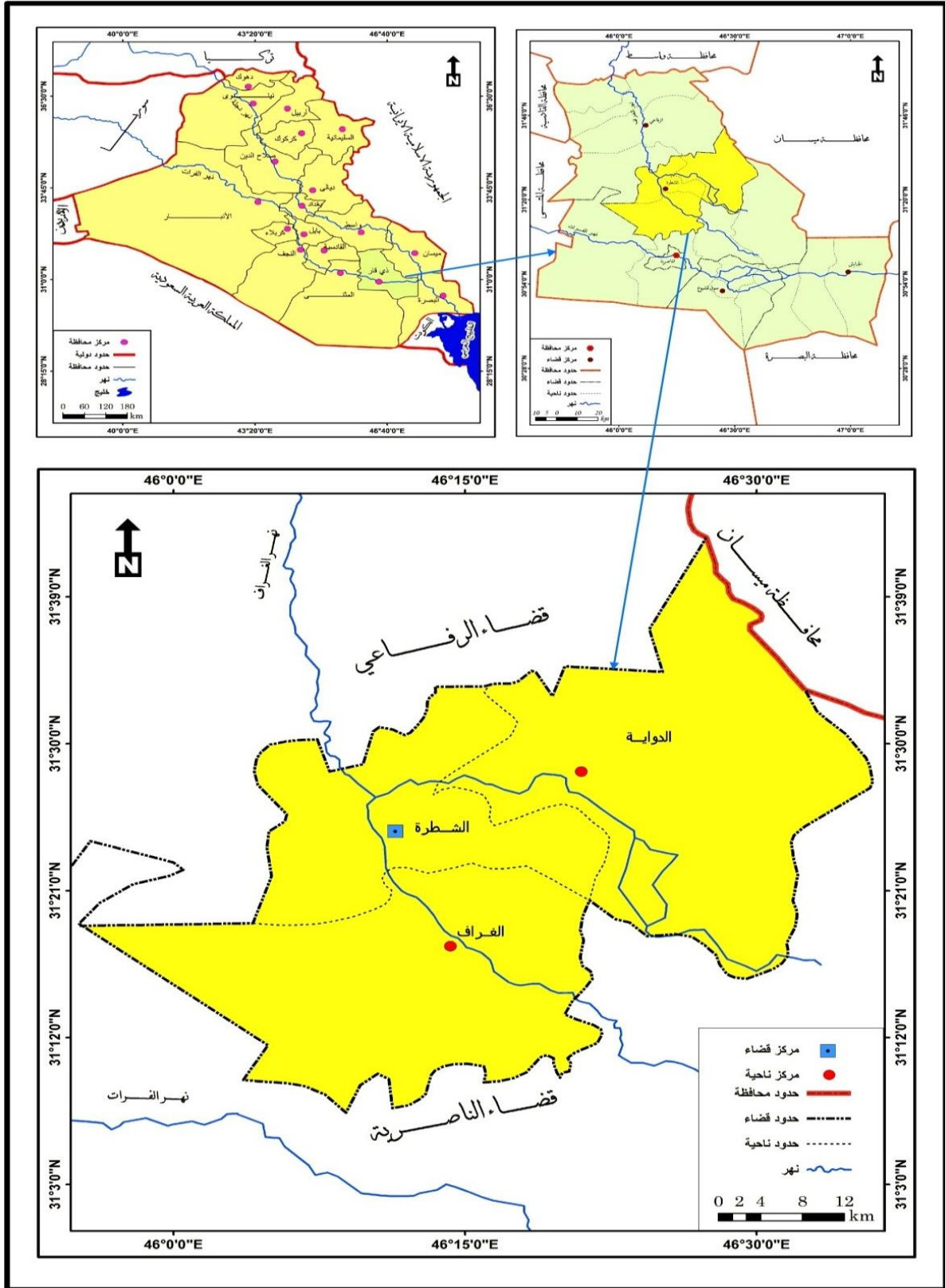
تتعلق فرضية البحث من المشكلة اعلاه ، اذ يتباين الانتاج النباتي بين الوحدات الادارية لريف قضاء الشطرة حسب الانتاج وذلك اعتماداً على العوامل الطبيعية والبشرية المؤثرة في كمية الانتاج وتوزيعه الجغرافي .

حدود البحث :

تتمثل الحدود المكانية لمنطقة الدراسة بريف قضاء الشطرة تتمثل التابع لمحافظة ذي قار ، ويحد القضاء ادارياً محافظة ميسان من جهة الشرق وناحية النصر من جهة الغرب ، ويحدها من جهة الشمال قضاء الرفاعي ، ثم قضاء الناصرية جنوباً خريطة ( ١ ) ، ويشمل القضاء على ثلاث نواحي ادارية هي ( مركز القضاء وناحية الغراف وناحية الدواية ) وبمساحة بلغت ( ١٧٤٤ كم٢ ) . إما الحدود الزمانية فتمثلت بدراسة واقع الحال سنة ٢٠١٧ .



خريطة (1) الموقع الجغرافي لمنطقة الدراسة



المصدر: وزارة الموارد المائية، الهيئة العامة للمساحة، خريطة العراق الادارية، مقياس (1:1000000)، بغداد، 2007.



هدف البحث :

تمثل هدف البحث من حيث اهمية الانتاج النباتى باعتباره احد مصادر الغذاء البشرى الذى يلعب دوراً مهماً فى تحقيق الاكتفاء الذاتى ، يوصف قضاء الشطرة منطقة ذات طابع زراعى ، ولرغبة الباحث ان يكون هذا البحث دراسة فى الانتاج النباتى عن قضاء الشطرة .

منهج البحث وهيكلته :

تم الاعتماد على المنهج التحليلى فى تحليل البيانات الزراعية الخاصة بريف قضاء الشطرة والمنهج المحصولى فى الكشف عن التوزيع الجغرافى للمحاصيل فى منطقة الدراسة . وقد تضمن البحث على خلاصة ومقدمة ودراسة للمحاصيل الزراعية التى يتم زراعتها فى ريف قضاء الشطرة فضلاً عن التوصيات وقائمة المصادر والهوامش .

الانتاج النباتى :

يعد النشاط الزراعى من أهم الأنشطة الاقتصادية فى منطقة الدراسة التى اشتهرت بزراعة بعض المحاصيل الزراعية من أهمها القمح والشعير، فضلاً عن المحاصيل الأخرى ، إذ بلغت المساحات المزروعة فعلاً فى منطقة الدراسة (١٠٣١٦٥) دونماً، وكونت ما نسبته (٢٥٤,٥١%) من مساحة الأراضي المزروعة فعلاً فى المحافظة<sup>(١)</sup>، وكما موضح فى الجدول (١) .

جدول (١) المساحة المزروعة بالدونم فى قضاء الشطرة ونسبتها المئوية من محافظة ذي قار لسنة ٢٠١٧

النسبة المئوية	المساحة المزروعة فعلاً (دونم) فى المحافظة	المساحة المزروعة فعلاً (دونم) فى قضاء الشطرة	المحصول
٢٤,٥١	٤٢٠٨٥٤	١٠٣١٦٥	الحبوب
١٠,٥١	٤٤٨٩٣	٤٧٢٢	النخيل والفاكهة
٢٨,٠٤	٣٨٨٨٦	١٠٩٠٧	الخضروات
٣٤,١٧	٩٩٧٥٢	٣٤٠٩٥	العلف

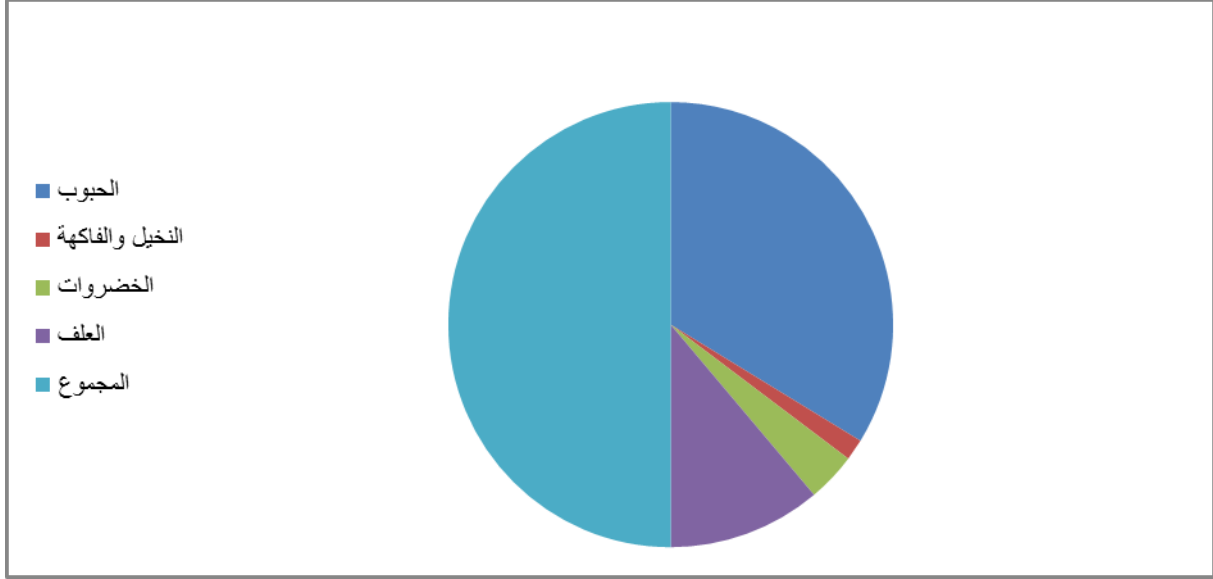
المصدر: وزارة الزراعة، مديرية الزراعة فى محافظة ذي قار، قسم الاحصاء الزراعى، بيانات غير منشورة لسنة



## التوزيع الجغرافي للإنتاج النباتي في قضاء الشطرة

المجموع	١٥٢٨٨٩	٦٠٤٣٨٥	١٠٠%
---------	--------	--------	------

شكل (١) المساحة المزروعة بالدونم في قضاء الشطرة لسنة ٢٠١٧



المصدر: الجدول (١) .

ويقسم النشاط الزراعي في منطقة الدراسة من حيث تأثيره في عمليات التنمية إلى مجموعتين رئيسيتين هما الإنتاج النباتي والإنتاج الحيواني .

### (١) الإنتاج النباتي:

يمتاز قضاء الشطرة بزراعة العديد من المحاصيل الزراعية التي تصنف إلى ما يأتي:

- ١- محاصيل الحبوب
- ٢- المحاصيل البقولية
- ٣- المحاصيل الصناعية
- ٤- محاصيل النخيل والفاكهة
- ٥- محاصيل الخضروات
- ٦- محاصيل العلف

#### ١- محاصيل الحبوب:

من أهم محاصيل الحبوب المزروعة في منطقة الدراسة هي (القمح- الشعير- الماش- السمسم)، وقد بلغت المساحة المزروعة بالحبوب في منطقة الدراسة (١٠٣١٦٥) دونماً لسنة ٢٠١٧، وهي تشكل ما نسبته (٢٤,٥١%) من إجمالي المساحة المزروعة بالحبوب في محافظة ذي قار والبالغه (٤٢٠٨٥٤) دونماً .

#### أ- القمح:

يصنف القمح من النباتات الحولية فهو ينتمي إلى العائلة النجيلية، وهو محصول استراتيجي لكونه يدخل في غذاء الانسان بشكل مباشر وغير مباشر إذ يعتمد عليه في العيش أكثر من (٣٥%) من سكان العالم<sup>(١)</sup>، فهو المحصول الاساسي لغذاء الانسان وهو بذلك اصبح من اهم محاصيل الحبوب التي تحتل مركزاً اقتصادياً هاماً<sup>(٢)</sup>، وتأتي أهميته من كونه مادة

## الوزع الجغرافي للإنتاج النباتي في قضاء الشطرة

غذائية رئيسة تدخل في صناعة رغيف الخبز والمعجنات، فضلاً عن قيمته الغذائية لما يحتويه من المواد النشوية والأزوتية<sup>(٣)</sup>، كما يمكن الاستفادة من مخلفات حصاد كمادة علف للماشية وكذلك يدخل في صناعة الورق كمادة أولية<sup>(٤)</sup>، ان افضل درجة حرارة ملائمة لنمو هذا المحصول هي (٢٥م°)، وان اعلى الدرجات التي يمكن ان يتحملها تتراوح بين (٣٠-٣٢م°) اما ادناها فتتراوح بين (٣-٤م°)، جدول (٢)، ومقنناً مائياً (٢١٤٣ م<sup>٣</sup>/دونم)، جدول (٢).

جدول (٢) الحدود الحرارية للمحاصيل

المحصول	الحدود الحرارية			موسم النمو
	الصغرى م°	العظمى م°	المثلى م°	
القمح	٤,٤ - ٣,٩	٣٢ - ٣٠	٢٥ - ٢٣	المحاصيل الشتوية
الشعير	٤,٤ - ٣,٩	٣٠ - ٢٨	٢٥ - ٢٠	
الخضروات شتوية	٧ - ٤	٢٤ - ٢١	١٨ - ١٥,٥	
الذرة بيضاء	-	-	-	المحاصيل الصيفية
الجت	٥ - ٠	٣٧ - ٣١	٣٠ - ٢٥	
الدخن	٢٠	٤٢ - ٤٠	٣٠ - ٢٥	
الماش	١٤	٤٢ - ٤٠	٣٥ - ٣٢	
الخضروات الصيفية	١٨ - ١٠	٣٥ - ٢٩	٢٩ - ٢١	
النخيل	٠	٤٠	٢٤ - ٢٠	المحاصيل الدائمة

المصدر: وزارة الزراعة، مديرية الزراعة في محافظة ذي قار، قسم الاحصاء، بيانات غير منشورة لعام ٢٠١٧. كما انه يحتاج إلى المناخ البارد الرطب نوعاً ما خلال فترة النمو والدافئ الجاف خلال مرحلة تكوين الحبوب أما اذا استمرت فترة الجفاف لمدة طويلة تكون لها آثاراً سيئة على الانتاج، أما أفضل الترب الملائمة لزراعته هي الترب المزيجية الرملية والمزيجية الطينية العميقة ذات الصرف الجيد، وعادة تعطي الترب ذات النسجة الناعمة انتاجاً أعلى من الترب ذات النسجة الخشنة بسبب قابلية الاولى على الاحتفاظ بالماء بدرجة اعلى من الثانية<sup>(٥)</sup>. وعند ملاحظة الجدول (٤) نجد بأن بلغ حجم المساحة المزروعة بمحصول القمح في منطقة الدراسة بلغ (٨١٣٩٠) دونماً، وبنسبة (٨٢,٥٥%) من محاصيل الحبوب المزروعة في منطقة الدراسة والبالغة مساحتها (١٠٣١٦٥) دونماً، وهي بذلك تحتل المرتبة الاولى.



## الوزع الجغرافي للإنتاج النباتي في قضاء الشطرة

جدول (٣) المقتن المائي للمحاصيل الزراعية

المحصول	المقتن المائي م <sup>٣</sup> /دونم
القمح	٢١٤٣
الشعير	٢١٤٣
الذرة البيضاء	٤٠٦٨
الماش	٤٤٥٠
السسم	٣٣٣٠
الخضروات الصيفية	٤٥٨٣
الخضروات الشتوية	٣٩٨١
الفاكهة والنخيل	٨١٢٥
الجت	٧٩٨٣
الدخن	٣٢٥٠

المصدر: وزارة الزراعة، مديرية الزراعة في محافظة ذي قار، قسم الانتاج النباتي، بيانات غير منشورة لعام ٢٠١٧.

جدول (٤) محاصيل الحبوب المزروعة في ريف قضاء الشطرة ونسبتها المئوية للموسم الزراعي ٢٠١٦-٢٠١٧

المحصول	المساحة المنتجة/الدونم	النسبة%
القمح	٨١٣٩٠	٨٢,٥٥
الشعير	١٧٢٠٠	١٧,٤٥
القضاء	٩٨٥٩٠	١٠٠%
المحافظة	٤٢٠٨٥٤	٢٣,٤٢

اما الإنتاج فقد بلغ مجموعه (٤٦٣٩٢) طناً، إذ جاءت ناحية الدواية أولاً بإنتاجية بلغت (٢٥٣٦٥) طناً وهي تشكل ما نسبته (٥٤,٦٧%) من مجموع انتاجية القضاء، تلاها ريف مركز القضاء بإنتاجية بلغت (١٠٧٦٧) طناً ونسبة (٢٣,٢٠%) من مجموع انتاجية القضاء ثم جاءت أخيراً ناحية الغراف بإنتاجية بلغت (١٠٢٦٠) طناً ونسبة بلغت (٢٢,١١%)



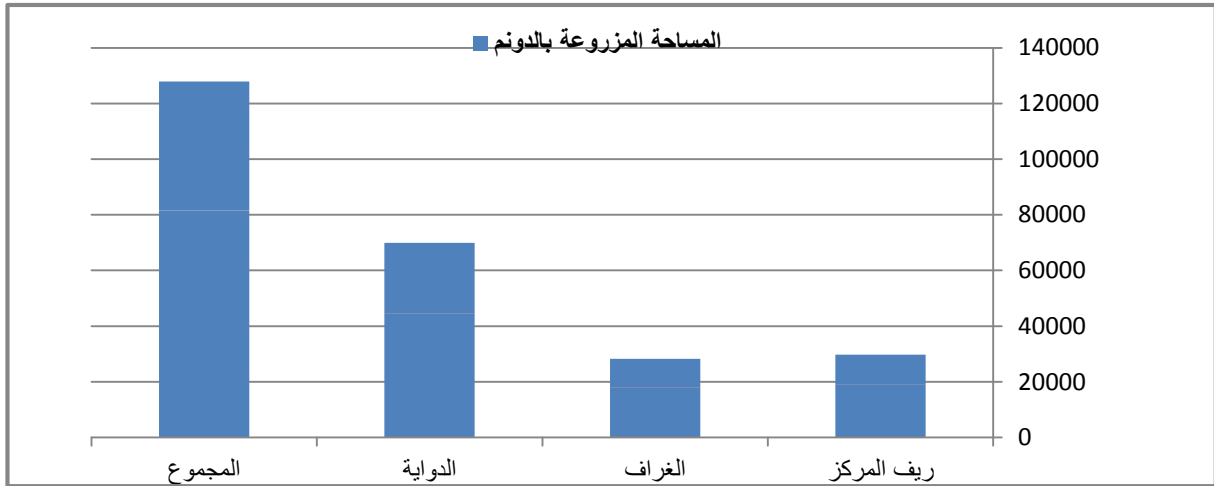
## الوزع الجغرافي للإنتاج النباتي في قضاء الشطرة

من مجموع انتاجية القضاء، ينظر الجدول (٥) والشكل (٢) والخريطة (٣).  
جدول (٥) المساحة المشغولة بمحصول القمح في قضاء الشطرة بحسب وحداته الادارية للموسم الزراعي  
٢٠١٦-٢٠١٧

الوحدة الادارية	المساحة المنتجة/ الدونم	النسبة %	الانتاجية بالطن
ريف المركز	١٨٨٩٠	٢٣,٢٠	١٠٧٦٧
الغراف	١٨٠٠٠	٢٢,١١	١٠٢٦٠
الدواية	٤٤٥٠٠	٥٤,٦٧	٢٥٣٦٥
المجموع	٨١٣٩٠	١٠٠	٤٦٣٩٢

المصدر: وزارة الزراعة، مديرية الزراعة في محافظة ذي قار، قسم الانتاج النباتي، بيانات غير منشورة لعام  
٢٠١٧.

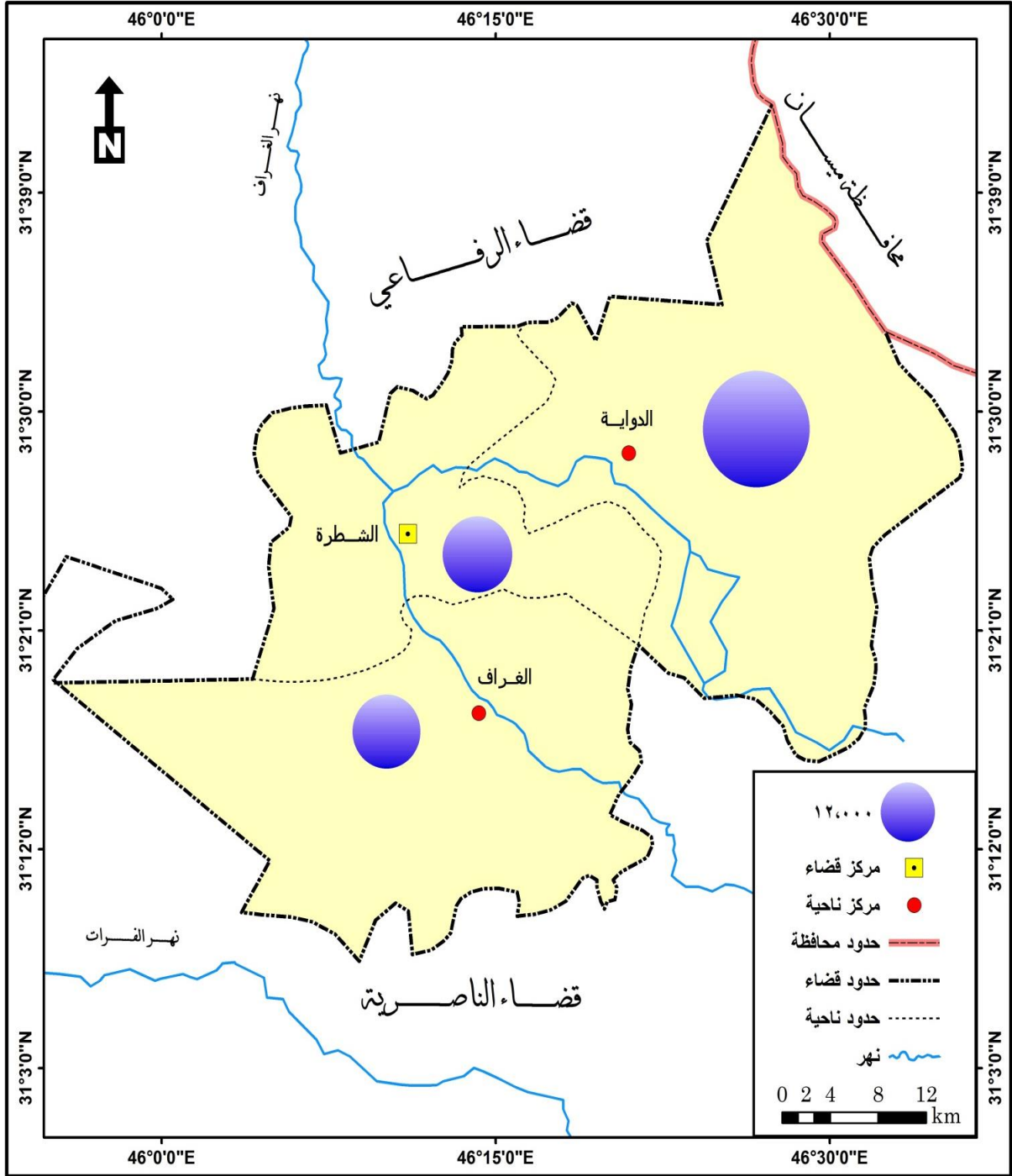
شكل (٢) المساحة المشغولة بمحصول القمح في قضاء الشطرة بحسب وحداته  
الادارية للموسم الزراعي ٢٠١٦ - ٢٠١٧



المصدر: وزارة الزراعة، مديرية الزراعة في محافظة ذي قار، قسم الانتاج النباتي، بيانات غير منشورة  
لعام ٢٠١٧.



خريطة (٣) المساحة المشغولة بمحصول القمح في قضاء الشطرة بحسب وحداته  
الإدارية للموسم الزراعي (٢٠١٦ - ٢٠١٧)



المصدر: من عمل الباحث بالاعتماد على بيانات الجدول (٥).

ب- الشعير:

يعتبر محصول الشعير من المحاصيل المهمة ذات النفع الجيد بالنسبة للحيوانات بالدرجة الرئيسية، إذ يستخدم كمادة أساسية في علف الحيوانات كما يستخدم في صناعة الخبز بعد خلطه بالحنطة<sup>(٦)</sup>، كما يعد الشعير رابع محصول حبي عالمياً بعد القمح والأرز والذرة، وزراعته من أوسع زراعات الحبوب انتشاراً، أما في العراق فإنه يمثل المحصول الثاني من

## الوزع الجغرافي للإنتاج النباتي في قضاء الشطرة

حيث الأهمية بعد القمح بسبب قدرته العالية على تحمل الملوحة والجفاف وقدرته أيضاً على النمو والنضج بصورة أسرع من القمح فضلاً عن تحمله لظروف البيئة السيئة<sup>(٧)</sup>، يتطلب محصول الشعير درجة حرارة معتدلة يتراوح حدها الأدنى بين (٩، ٣ - ٤، ٤ م) ويبلغ حدها الأعلى بين (٢٨ - ٣٠ م) أما درجة الحرارة المثالية فتبلغ (٢٥ م)، جدول (٢)، ويحتاج هذا المحصول مقنناً مائياً مقداره (٢١٤٣ م<sup>٣</sup>/ دونم)، جدول (٣)، احتل محصول الشعير في منطقة الدراسة المرتبة الثانية من محاصيل الحبوب بعد محصول القمح، وكما في الجدول (٤)، اذ بلغت المساحة المزروعة بهذا المحصول (١٧٢٠٠) دونماً وبنسبة (١٧،٤٥%) من مجموع المساحة المزروعة بمحاصيل الحبوب في منطقة الدراسة، أما الانتاج فقد بلغ (٤٨١٦) طناً، استأثرت ناحية الغراف بالنسبة الأكبر إذ كانت (٤١،٨٦%) جاءت بعدها ناحية الدواية بنسبة (٤٠،٦٩%) فيما حل ريف مركز القضاء أخيراً بنسبة (١٧،٤٤%) وكما في الجدول (٦) والشكل (٣) والخريطة (٤).

### جدول (٦) المساحة المشغولة بمحصول الشعير في قضاء الشطرة

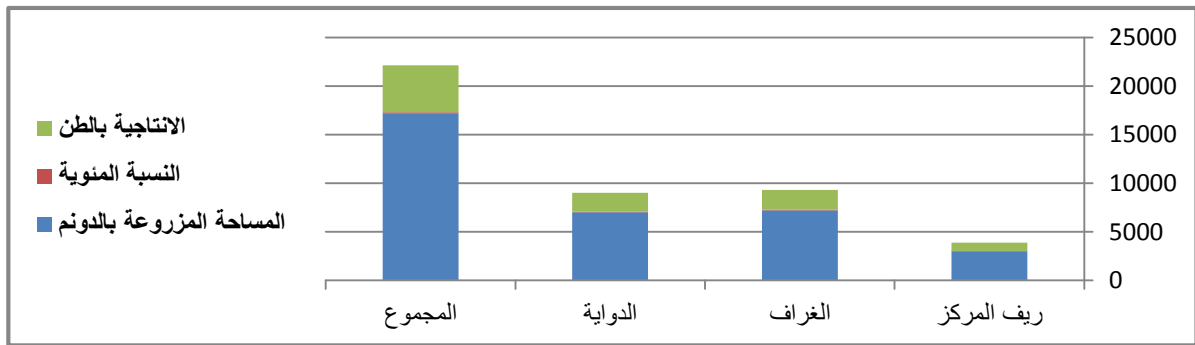
بحسب وحداته الادارية للموسم الزراعي ٢٠١٦ - ٢٠١٧

الانتاجية بالطن	النسبة المئوية	المساحة المزروعة بالدونم	الوحدة الادارية
٨٤٠	١٧،٤٤	٣٠٠٠	ريف المركز
٢٠١٦	٤١،٨٦	٧٢٠٠	الغراف
١٩٦٠	٤٠،٦٩	٧٠٠٠	الدواية
٤٨١٦	١٠٠	١٧٢٠٠	المجموع

المصدر: وزارة الزراعة، مديرية الزراعة في محافظة ذي قار، قسم الانتاج النباتي، بيانات غير منشورة لعام ٢٠١٧.

### شكل (٣) المساحة المشغولة بمحصول الشعير في قضاء الشطرة

بحسب وحداته الادارية للموسم الزراعي ٢٠١٦ - ٢٠١٧

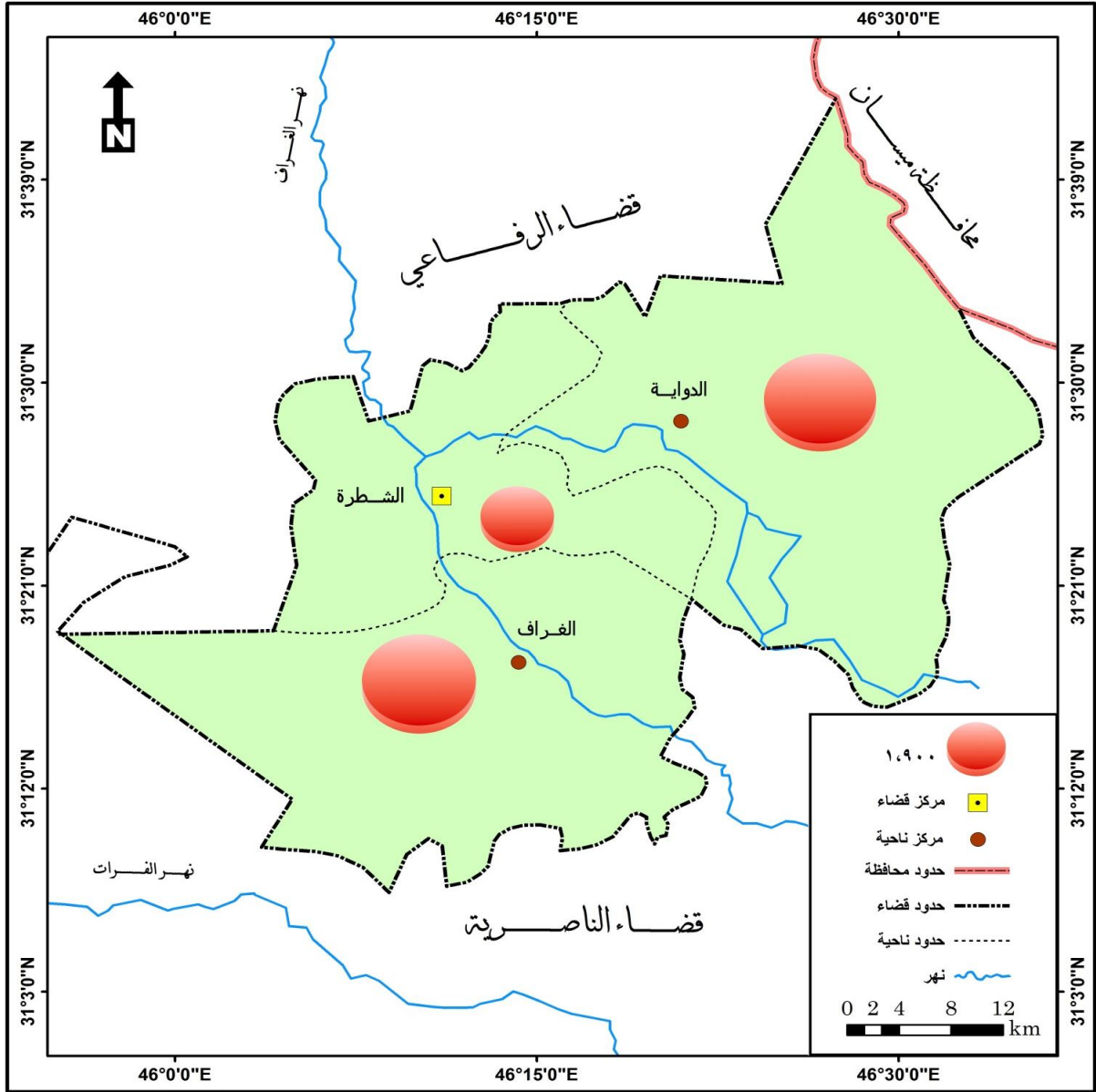


المصدر: الجدول (٦).



خريطة (٤)

المساحة المشغولة بمحصول الشعير في قضاء الشطرة بحسب وحداته الادارية للموسم الزراعي (٢٠١٦ - ٢٠١٧)



المصدر: من عمل الباحث بالاعتماد على بيانات الجدول (٦).

٢ - المحاصيل البقولية:

تضم محاصيل البقوليات عدداً كبيراً من النباتات يصل إلى (١٣) ألف نوع ، ومن أهم ما يزرع منها (الفاصوليا ، العدس، الماش ، اللوبيا، الحمص ، الباقلاء)، حيث تنسب هذه المحاصيل إلى العائلة الليجوميثوسية<sup>(٨)</sup>، وقد اقتصرت منطقة الدراسة على دراسة محصول الماش فقط .

الماش:

يعد محصول الماش من المحاصيل البقولية التي يزرع في فصل الصيف في العراق وبضمنه منطقة الدراسة، ويزرع هذا المحصول لغرض الحصول على بذوره التي تستعمل كغذاء للسكان في حين تستخدم نباتاته علفاً للحيوانات، ومما يمتاز به هذا المحصول هو انه يساعد على زيادة خصوبة التربة اذا ما حرثت الأرض والمحصول فيها أي دون قطفه، أي

## التوزيع الجغرافي للإنتاج النباتي في قضاء الشطرة

ان التربة تقلب ويتحول النبات فيها الى سماد عضوي وذلك لاحتوائه على نسبة عالية من الازوت<sup>(٩)</sup>.

يتطلب محصول الماش درجة حرارة يتراوح حدها الأدنى بين (١٤ م) ويبلغ حدها الأعلى بين (٤٠ - ٤٢ م) أما درجة الحرارة المثالية لنموه تبلغ (٣٢ - ٣٥ م)، جدول (٢)، ويحتاج هذا المحصول مقنناً مائياً مقداره (٤٤٥٠ م<sup>٣</sup>/دونم)، جدول (٣)، وتعد التربة المزيجية من أفضل الترب ملائمة لزراعته، فقد بلغت المساحة المزروعة بمحصول الماش في منطقة الدراسة (٣٤٠٠) دونماً، كما في الجدول (٧).

يزرع الماش في منطقة الدراسة في فصل الصيف عند نهاية موسم حصاد القمح والشعير وانتهاء بعض محاصيل الخضروات في بداية شهر تموز وهو من المحاصيل سريعة النضج مما يزيد من اهميته الاقتصادية والغذائية مقارنة بالمحاصيل الحقلية الاخرى.

ان التوزيع الجغرافي لهذا المحصول متباين بين وحدات منطقة الدراسة، إذ استأثرت ناحية الدواية بالحصة الكبرى من حيث المساحات المزروعة إذ كانت (١٧٥٠) دونماً، تلاها ريف مركز القضاء بمساحة (١١٥٠) دونماً، في حين جاءت ناحية الغراف بأقل عدد من المساحات والتي كانت (٥٠٠) دونماً، وبنسب (٥٠,٠ - ٣٣,٨٢ - ١٤,٧٠%) على التوالي لكل وحدة ادارية، خريطة (٥).

جدول (٧) المساحة المشغولة بمحصول الماش في قضاء الشطرة

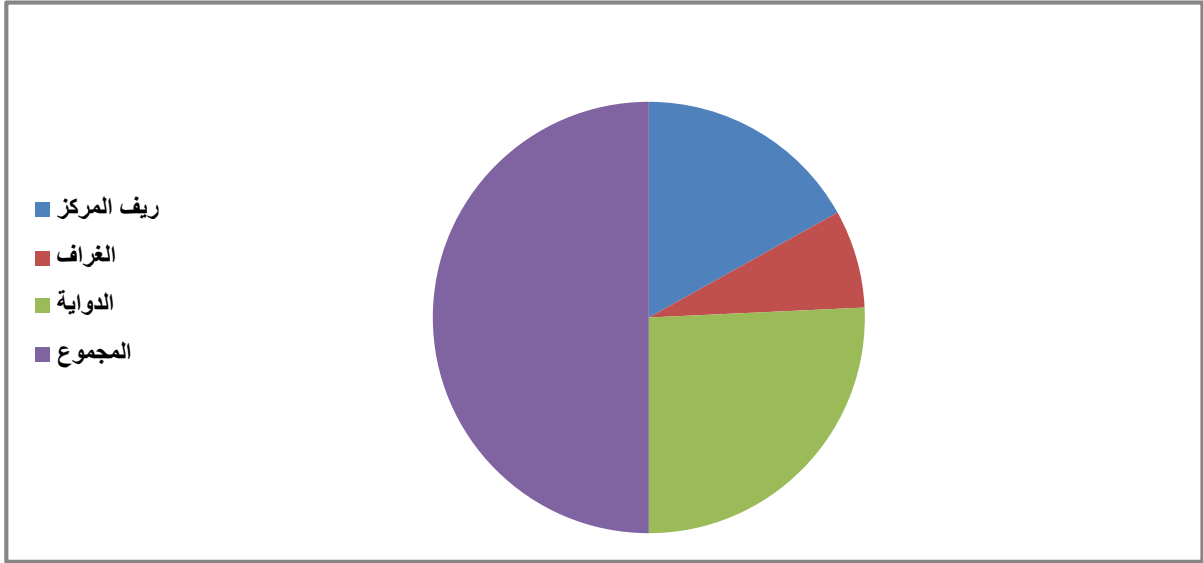
بحسب وحداته الادارية للموسم الزراعي ٢٠١٦ - ٢٠١٧

الوحدة الادارية	المساحة المزروعة بالدونم	النسبة المئوية
ريف المركز	١١٥٠	٣٣,٨٢
الغراف	٥٠٠	١٤,٧٠
الدواية	١٧٥٠	٥٠,٠
المجموع	٣٤٠٠	١٠٠

المصدر: وزارة الزراعة، مديرية الزراعة في محافظة ذي قار، قسم الانتاج النباتي، بيانات غير منشورة لعام ٢٠١٧.



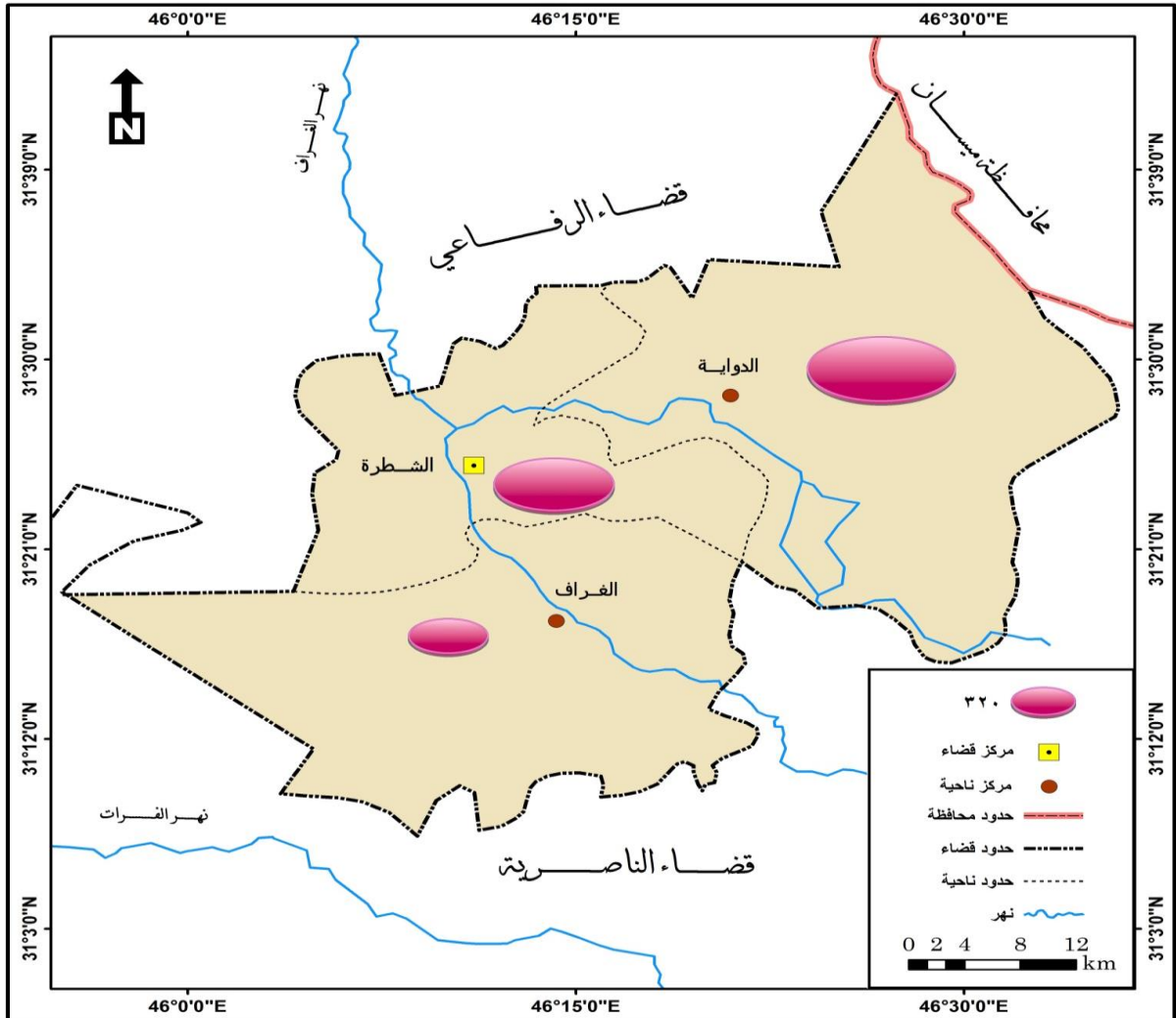
شكل (٤) المساحة المشغولة بمحصول الماش في قضاء الشطرة بحسب وحداته الادارية للموسم الزراعي ٢٠١٦ - ٢٠١٧



المصدر: الجدول (٧).

### خريطة (٥)

المساحة المشغولة بمحصول الماش في قضاء الشطرة بحسب وحداته الادارية للموسم الزراعي (٢٠١٦ - ٢٠١٧)



٣- المحاصيل الصناعية:

تضم مجموعة من النباتات التى تشكل بذورها مادة أولية فى صناعة بعض المنتجات الصناعية وأهمها صناعة الزيوت النباتية وتتمثل بـ (زهرة الشمس، القطن، الكتان، الخردل، جوز الهند، الزيتون، نخيل الزيت، فول الصويا، الفول السودانى، الخروع، القرطم، القنب، السمسم) ويوجد منها فى منطقة الدراسة محصول السمسم فقط .  
السمسم:

تأتى أهمية المحصول الاقتصادية من خلال الحصول على بذوره التى تستخدم كمادة أولية أساسية لصناعة الزيوت النباتية، كما تعطى بقايا النبات للحيوانات الحقلية كأعلاف خضراء<sup>(١٠)</sup>، ويعد السمسم من نباتات البلاد الحارة، وكان معروفاً فى الشرق منذ القديم ويزرع السمسم كمحصول صيفى فى معظم محافظات العراق ومنها منطقة الدراسة، ويحتاج هذا المحصول جواً مشمساً طوال مدة نموه وحتى حصاده وان درجة الحرارة المثالية لنموه وتكوين البذور (٢٧ م°) ويكون الانبات على افضله اذا تراوحت درجة حرارة التربة ما بين (٢٠ - ٢٢ م°)، وتعود زراعته فى الترب الرملية المزيجية الخصبة وذات التصريف الجيد<sup>(١١)</sup>، ويحتاج هذا المحصول مقنناً مائياً مقداره (٣٣٣٠ م٣ / دونم)، جدول (٣).

ان المساحة المزروعة بمحصول السمسم بلغت (١١٧٥) دونماً، ومن خلال ملاحظة معطيات الجدول (٨) والتي يوضحها الشكل (٤) والخريطة (٦)، تبين ان التوزيع المكاني لهذا المحصول متباين بين الوحدات الادارية فى القضاء، إذ احتلت ناحية الدواية المركز الأول من المساحات المزروعة بهذا المحصول إذ بلغ (٩٢٥) دونماً، فى حين جاء ريف مركز القضاء بالمركز الثانى وبمساحة (١٥٠) دونماً، ثم تأتى ناحية الغراف أخيراً وبمساحة (١٠٠) دونم، ويرجع تدنى زراعة هذا المحصول فى منطقة الدراسة إلى المردود الاقتصادى القليل مقارنة بالمحاصيل الاستراتيجية الأخرى (القمح والشعير) .

جدول (٨) المساحة المشغولة بمحصول السمسم فى قضاء الشطرة

بحسب وحداته الادارية للموسم الزراعى ٢٠١٦ - ٢٠١٧

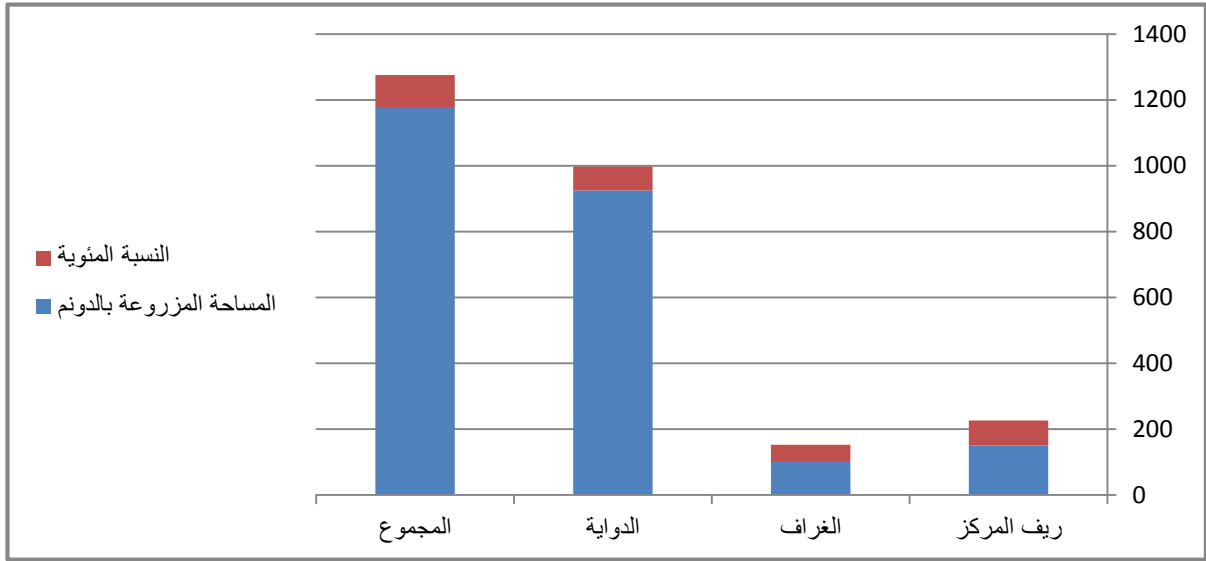
النسبة المئوية	المساحة المزروعة بالدونم	الوحدة الادارية
١٢,٧٦	١٥٠	ريف المركز
٨,٥١	١٠٠	الغراف
٧٨,٧٢	٩٢٥	الدواية
١٠٠	١١٧٥	المجموع

المصدر: وزارة الزراعة، مديرية الزراعة فى محافظة ذي قار، قسم الانتاج النباتى، بيانات غير منشورة لعام

٢٠١٧.

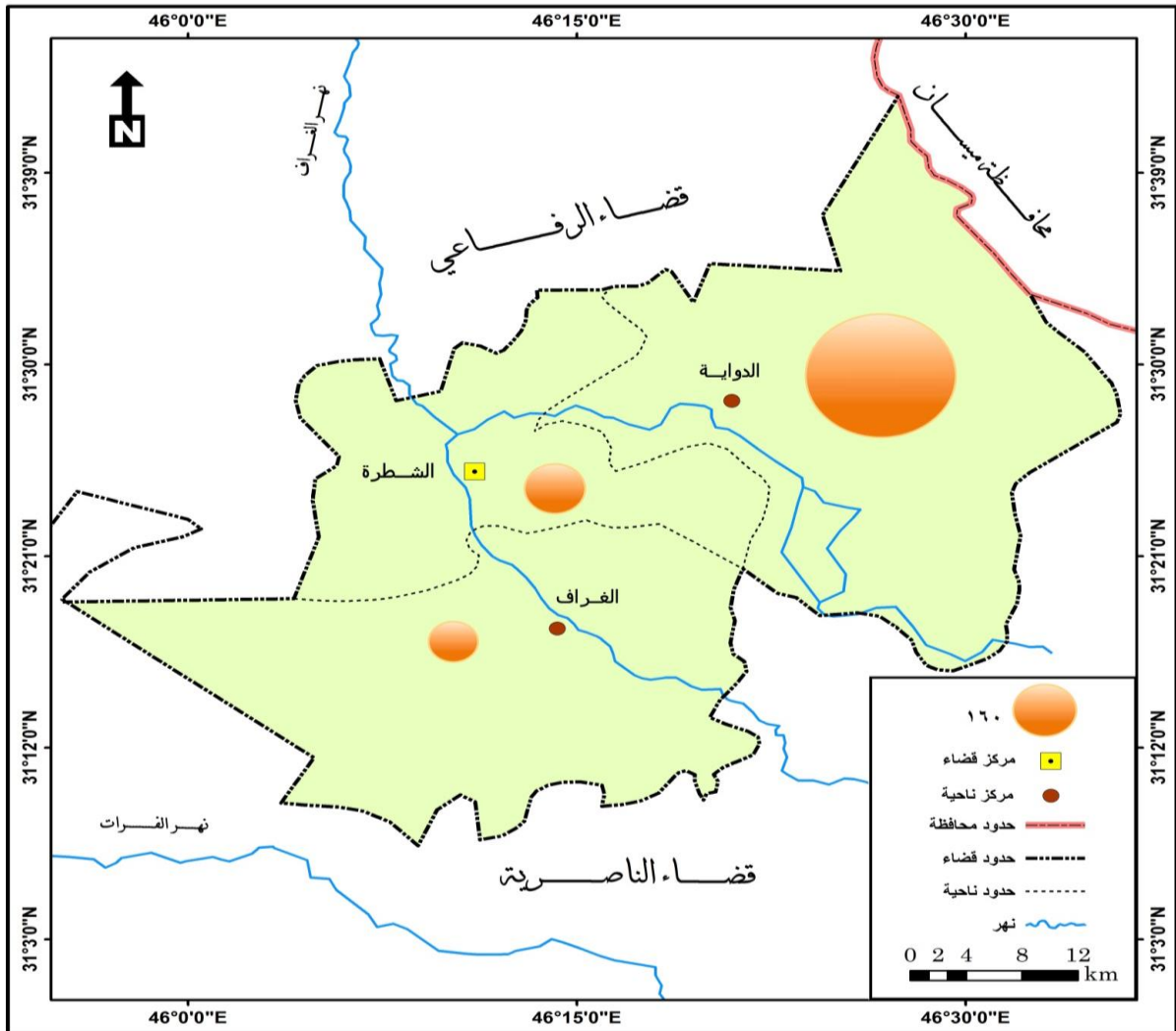


شكل (٤) المساحة المشغولة بمحصول السمسم في قضاء الشطرة بحسب وحداته الادارية للموسم الزراعي ٢٠١٦ - ٢٠١٧



المصدر: الجدول (٨).

خريطة (٦) المساحة المشغولة بمحصول السمسم في قضاء الشطرة بحسب وحداته الادارية للموسم الزراعي (٢٠١٦ - ٢٠١٧)



٤- محاصيل النخيل والفاكهة:

تعد محاصيل النخيل والفاكهة من المحاصيل التي لها دور بارز في الاقتصاد القومي، وذلك لمرودده الاقتصادي العالي إذا ما قورنت بالمحاصيل الأخرى، فضلاً عن أهميتها الغذائية للإنسان، كما تعد بعض أشجار الفاكهة ومنتجاتها مادة أولية لبض الصناعات مثل صناعة الأغذية والأدوية وغيرها<sup>(١٢)</sup>، وتتأثر زراعة وانتاج الفواكه والنخيل بعدة عوامل طبيعية أهمها عامل المناخ فهو يتحكم في تحديد انواع واصناف الفاكهة التي يمكن زراعتها في أي منطقة، ومن اهم عناصر المناخ التي تؤثر في زراعتها هي الحرارة والرياح، وضوء الشمس، فضلاً عن عامل التربة ومدى ملاءمتها لزراعة هذه المحاصيل<sup>(١٣)</sup>، وتشمل محاصيل البستنة في منطقة الدراسة ما يأتي:

أ- أشجار النخيل:

النخلة شجرة مباركة ارتبطت جذورها بحضارتنا العريقة وباتت رمزاً مقدساً للعراق وأهله<sup>(١٤)</sup>، كما يعتبر النخل من اشهر اشجار الفاكهة التي عرفها العراقيون ومنذ اقدم العهود، اذ تضمنت شريعة حمورابي احكاما عديد بالنخلة وغرسها وتلقيحها وبأمور اخرى لها علاقة بها وبمنتوجها<sup>(١٥)</sup>، ان درجة الحرارة المثلى لزراعة النخيل تبلغ (٢٠ - ٢٤ م°)، جدول (١٦)، بينما تحتاج مقنناً مائياً مقداره (٨١٢٥ م<sup>٣</sup>/دونم)، جدول (١٧)، وتزرع في منطقة الدراسة أنواع عدة من النخيل هي (الخضراوي، الاستعمران، الديري، الخستاوي، البريم، البرحي، الزهدي) بلغت مساحة البساتين المزروعة بأشجار النخيل وأشجار الفاكهة في منطقة الدراسة (٤٧٢٢) دونم، وهي تشكل ما نسبته (١٠,٥١%) من مجموع مساحة بساتين النخيل في المحافظة والبالغة (٤٤٨٩٣) دونم، كما في الجدول (٩)، والشكل (٥) والخريطة (٧).

أما أعداد النخيل في منطقة الدراسة بلغت (١٨٧١٣٨) نخلة، وبنسبة (١٦,٩٧%) من اجمالي أعداد النخيل في المحافظة البالغة (١١٠٢٥٣٨) نخلة، وقد حل ريف مركز القضاء بالمركز الأول من حيث المساحة المزروعة بالنخيل في منطقة الدراسة بنسبة (٥٨,٠٢%) وبنسبة (٥٣,٩١%) من عدد الأشجار، تلتها في المساحة ناحية الغراف بنسبة (٣٣,٠٣%) وعدد أشجار بنسبة (٣٣,٣٤%) فيما حلت ناحية الدواية أخيراً بمساحة مزروعة نسبتها (٨,٩٣%) ونسبة عدد أشجار (١٢,٧٤%).

جدول (٩) المساحة المشغولة بأشجار النخيل في قضاء الشطرة

بحسب وحداته الادارية للموسم الزراعي ٢٠١٦ - ٢٠١٧

النسبة المئوية	عدد اشجار النخيل	النسبة المئوية	مساحة البساتين/ دونم	الوحدة الادارية
٥٣,٩١	١٠٠٩٠٣	٥٨,٠٢	٢٧٤٠	ريف مركز القضاء
٣٣,٣٤	٦٢٣٩٢	٣٣,٠٣	١٥٦٠	الغراف



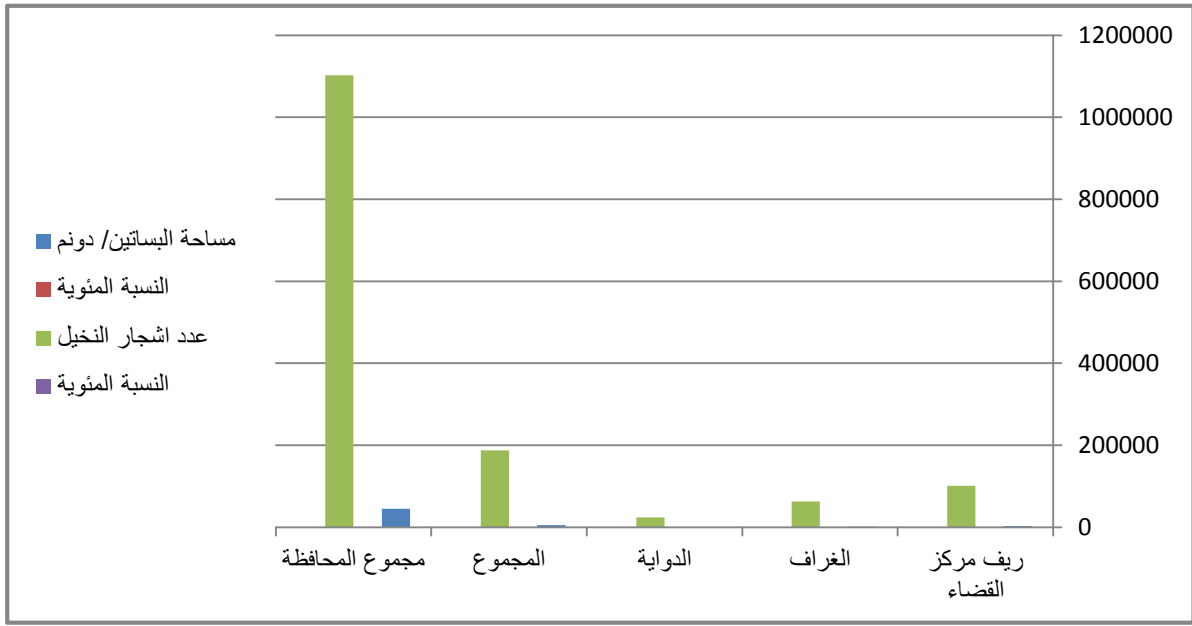


## التوزيع الجغرافي للإنتاج النباتي في قضاء الشطرة

الدواية	٤٢٢	٨,٩٣	٢٣٨٤٣	١٢,٧٤
المجموع	٤٧٢٢	١٠٠	١٨٧١٣٨	١٠٠
مجموع المحافظة	٤٤٨٩٣	١٠,٥١	١١٠٢٥٣٨	١٦,٩٧

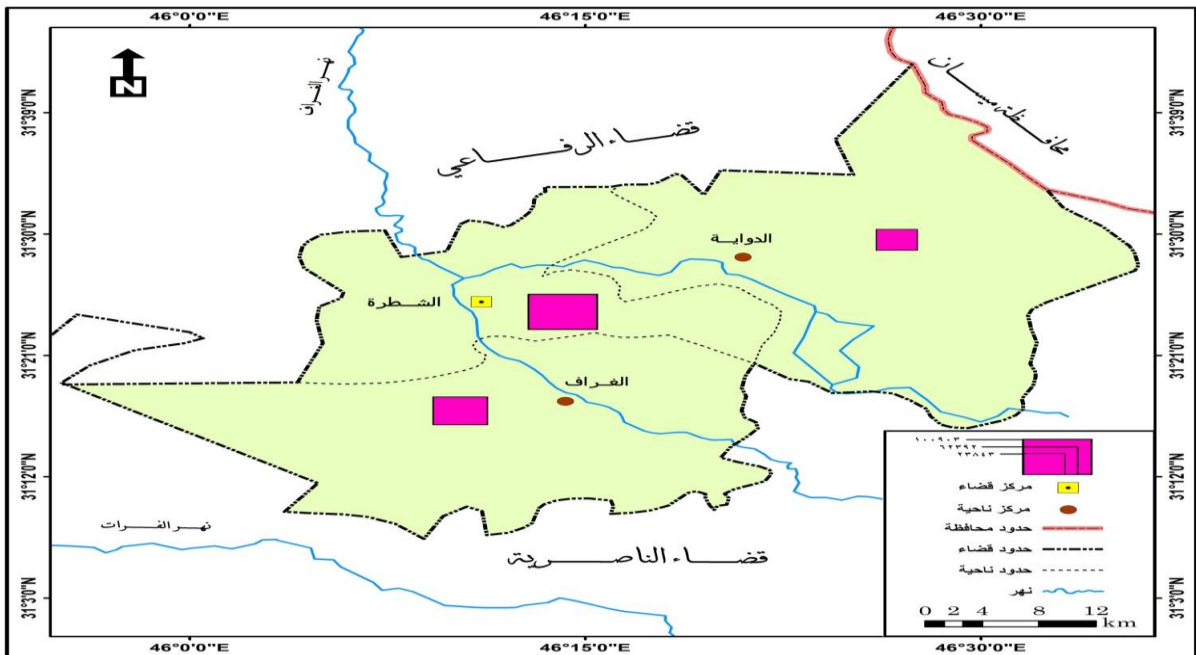
المصدر: وزارة الزراعة، مديرية الزراعة في محافظة ذي قار، قسم الإحصاء الزراعي، بيانات غير منشورة لعام ٢٠١٧.

شكل (٥) المساحة المشغولة بأشجار النخيل في قضاء الشطرة بحسب وحداته الإدارية للموسم الزراعي ٢٠١٦ - ٢٠١٧



المصدر: الجدول (٩).

خريطة (٧) المساحة المشغولة بأشجار النخيل في قضاء الشطرة بحسب وحداته الإدارية للموسم الزراعي (٢٠١٦ - ٢٠١٧)



ب- أشجار الفاكهة:

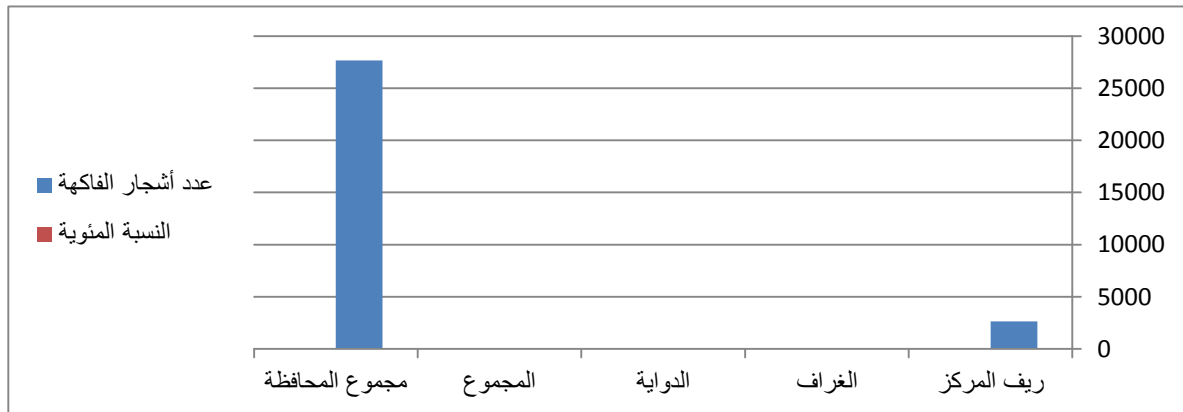
ان أشجار الفاكهة في منطقة الدراسة تتميز بتداخل زراعتها مع بساتين النخيل إذ لا توجد مساحات خاصة لزراعتها، وتظهر زراعة أشجار الفاكهة في ريف مركز القضاء فقط ولا توجد زراعة لهذه الأشجار في ناحيتي الغراف والدواية، لاحظ الجدول (١٠) والشكل (٦)، ومن أهم أنواع أشجار الفاكهة المزروعة في ريف القضاء هي ( تين - رمان - تفاح - توت - عنب - زيتون - نبق )، وقد بلغ مجموع هذه الأشجار (٢٦٤٠) شجرة، وهي تشكل ما نسبته (٩,٥٤%) من مجموع أشجار الفاكهة في المحافظة، لاحظ الجدول (١٠).

جدول (١٠) انواع أشجار الفاكهة في ريف مركز قضاء الشطرة لسنة ٢٠١٧

النسبة المئوية	عدد أشجار الفاكهة	الوحدة الادارية
٩,٥٤	٢٦٤٠	ريف المركز
-	لا توجد	الغراف
-	لا توجد	الدواية
-	فقط الشطرة	المجموع
-	٢٧٦٥٤	مجموع المحافظة

المصدر: وزارة الزراعة، مديرية الزراعة في محافظة ذي قار، قسم الاحصاء الزراعي، بيانات غير منشورة لعام ٢٠١٧.

شكل (٦) عدد أشجار الفاكهة في قضاء الشطرة بحسب وحداته الادارية لسنة ٢٠١٧



المصدر: الجدول (١٠).



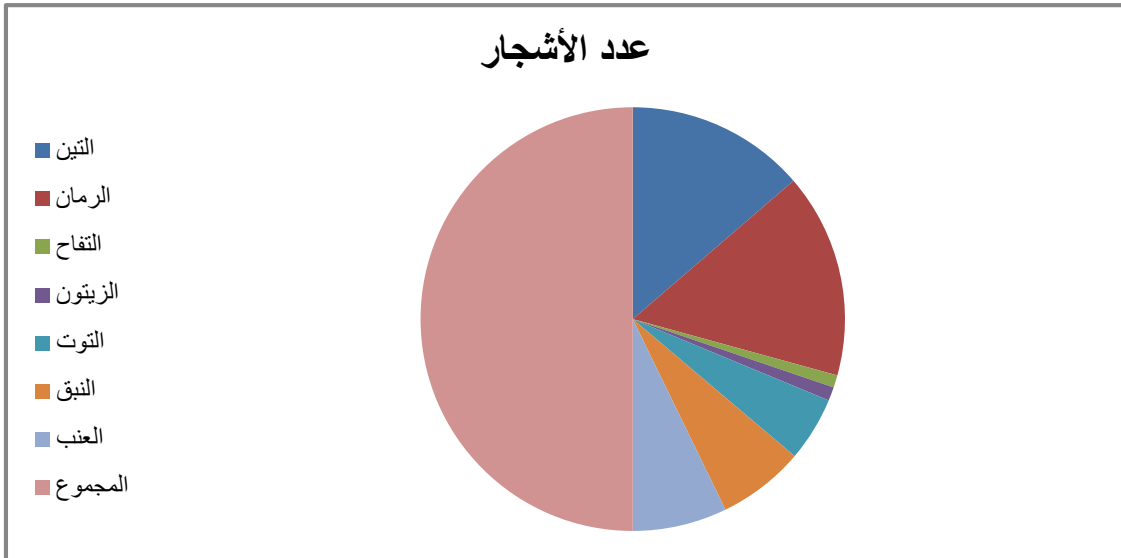
## الوزع الجغرافي للإنتاج النباتي في قضاء الشطرة

جدول (١١) عدد أشجار الفاكهة في قضاء الشطرة بحسب وحداته الادارية لسنة ٢٠١٧

نوع الفاكهة	عدد الأشجار	النسبة المئوية
التين	٧٢٢	٢٧,٣٤
الرمان	٨٢٤	٣١,٢١
التفاح	٥٠	١,٨٩
الزيتون	٥٥	٢,٠٨
التوت	٢٦٠	٩,٨٤
النبق	٣٤٩	١٣,٢١
العنب	٣٨٠	١٤,٣٩
المجموع	٢٦٤٠	١٠٠

المصدر: وزارة الزراعة، مديرية الزراعة في محافظة ذي قار، قسم الاحصاء الزراعي، بيانات غير منشورة لعام ٢٠١٧.

شكل (٦) انواع أشجار الفاكهة في ريف مركز قضاء الشطرة لسنة ٢٠١٧



المصدر: الجدول (١١) .

### ٥- محاصيل الخضروات:

تعد محاصيل الخضروات من المحاصيل المهمة التي يتزايد الطلب عليها إذ انها تأتي بعد الحبوب من إذ أهميتها الغذائية، لما تحويه من فيتامينات ومعادن ضرورية لجسم الإنسان



## الوزع الجغرافي للإنتاج النباتي في قضاء الشطرة

حيث تساعد على نمو الخلايا والقيام بمختلف الأنشطة الحياتية اليومية<sup>(١٦)</sup>.

جدول (١٢) المساحة المزروعة بالخضروات (دونم) في قضاء الشطرة للموسم الزراعي ٢٠١٦ - ٢٠١٧

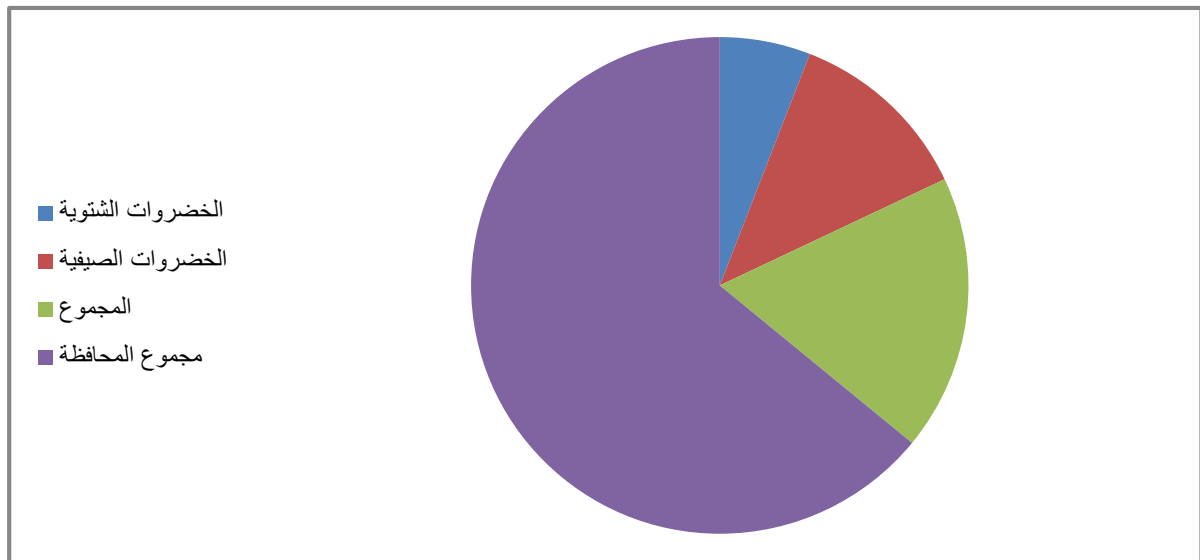
المحاصيل	المساحة المزروعة بالدونم	النسبة المئوية
الخضروات الشتوية	٣٥٨٠	٣٢,٨٢
الخضروات الصيفية	٧٣٢٧	٦٧,١٧
المجموع	١٠٩٠٧	١٠٠
مجموع المحافظة	٣٨٨٨٦	-

المصدر: وزارة الزراعة، مديرية الزراعة في محافظة ذي قار، قسم الاحصاء الزراعي، بيانات غير منشورة لعام ٢٠١٧.

ان الحدود الحرارية المثلى لأنواع الخضروات تنحصر بين (١٣-١٨) و (٣٥) درجة مئوية، أما المقننات المائية فان حاجة الخضروات الصيفية تفوق حاجة الخضروات الشتوية منها إذ تتطلب الأولى (٤٥٨٣ م<sup>٣</sup>/دونم) بينما تحتاج الثانية (٣٩٨١ م<sup>٣</sup>/دونم)<sup>(١٧)</sup>، كما ان كل نوع من انواع الخضروات مرتبط بنوع معين من الترب وبصورة عامة تعد الخضروات من المحاصيل المجهدة للتربة لقصر فصل نموها، لذا فهي تتطلب أجود أنواع الترب وهي الترب المزيجية الغرينية الخصبة الجيدة الصرف والخالية من الأملاح<sup>(١٨)</sup>.

احتلت الخضروات المرتبة الثالثة في منطقة الدراسة من حيث المساحة المزروعة فيها، اذ بلغت مساحتها (١٠٩٠٧) دونماً، جدول (١٢) شكل (٧)، وهي تشكل نسبة (٢٨,٠٤%) من اجمال المساحة المزروعة بالخضروات في المحافظة وبالغلة (٣٨٨٨٦) دونماً.

شكل (٧) المساحة المزروعة بالخضروات (دونم) في قضاء الشطرة للموسم الزراعي ٢٠١٦ - ٢٠١٧



المصدر: جدول (١٢).



## الوزع الجغرافي للإنتاج النباتي في قضاء الشطرة

ويمكن تقسيم محاصيل الخضراوات بحسب موسم زراعتها الى مجموعتين رئيسيتين هما:  
أ- الخضروات الشتوية:

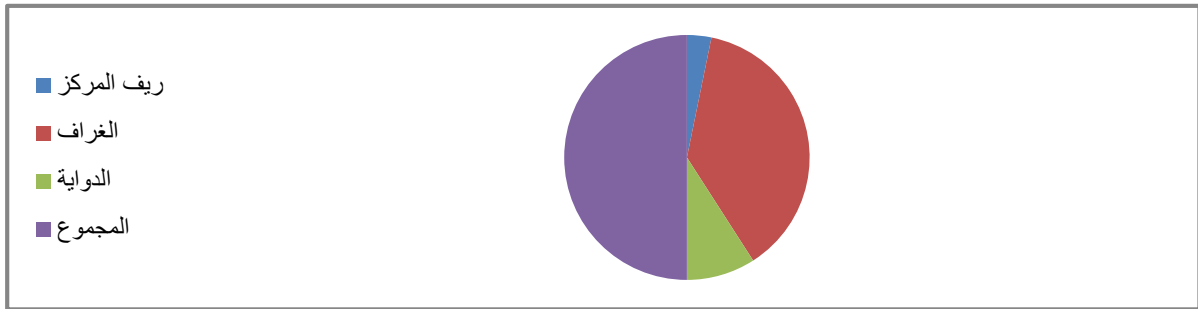
تتمثل الخضروات الشتوية المزروعة في منطقة الدراسة بـ (باقلاء خضراء ، طماطة مغطاة، بصل يابس ، بصل أخضر، جزر، شلغم ، ثوم ، سبانخ ، خس ، فجل ، كرفس، رشاد)، وهذه المحاصيل تتطلب حدود حرارية معينة تتلاءم مع متطلبات فترات النمو لها فقد تتطلب درجة حرارة دنيا تتراوح بين (٤- ٧ م) ودرجة حرارة عظمى تصل إلى (٢٤ م) أما درجة الحرارة المثالية لنمو محاصيل الخضروات الشتوية فتتراوح بين (١٥- ١٨ م) أما المقنن المائي الذي تتطلبه فيقدر بـ (٣٩٨١ م<sup>٣</sup>/ دونم)، بلغت المساحة المزروعة بمحاصيل الخضروات الشتوية (٣٥٨٠) دونماً، وهي تعادل ما نسبته (٣٢,٨٢%) من المجموع الكلي للمساحة المزروعة بالخضروات في منطقة الدراسة، لاحظ الجدول (١٣) والشكل (٨) والخريطة (٨)، وقد توزعت هذه المحاصيل في الوحدات الادارية لمنطقة الدراسة بنسب متفاوتة، إذ حلت ناحية الغراف بالمركز الأول من حيث المساحة المزروعة فيها وبنسبة (٧٥,٤١%) لتأتي ناحية الدواية بالمركز الثاني بنسبة مساحة (١٨,١٥%) فيما جاء ريف مركز القضاء بالمركز الثالث بنسبة (٦,٤٢%)، ويعود سبب اتساع مساحات الأراضي المزروعة بهذه المحاصيل في ناحيتي الغراف والدواية إلى توفر التربة الملائمة لزراعة هذه المحاصيل.

جدول (١٣) المساحة المزروعة بالخضروات الشتوية (دونم) في قضاء الشطرة للموسم الزراعي ٢٠١٦-٢٠١٧

الوحدة الادارية	المساحة المزروعة بالدونم	النسبة المئوية
ريف المركز	٢٣٠	٦,٤٢
الغراف	٢٧٠٠	٧٥,٤١
الدواية	٦٥٠	١٨,١٥
المجموع	٣٥٨٠	١٠٠

المصدر: وزارة الزراعة، مديرية الزراعة في محافظة ذي قار، قسم الاحصاء الزراعي، بيانات غير منشورة لعام ٢٠١٧.

شكل (٨) المساحة المزروعة بالخضروات الشتوية (دونم) في قضاء الشطرة للموسم الزراعي ٢٠١٦-٢٠١٧

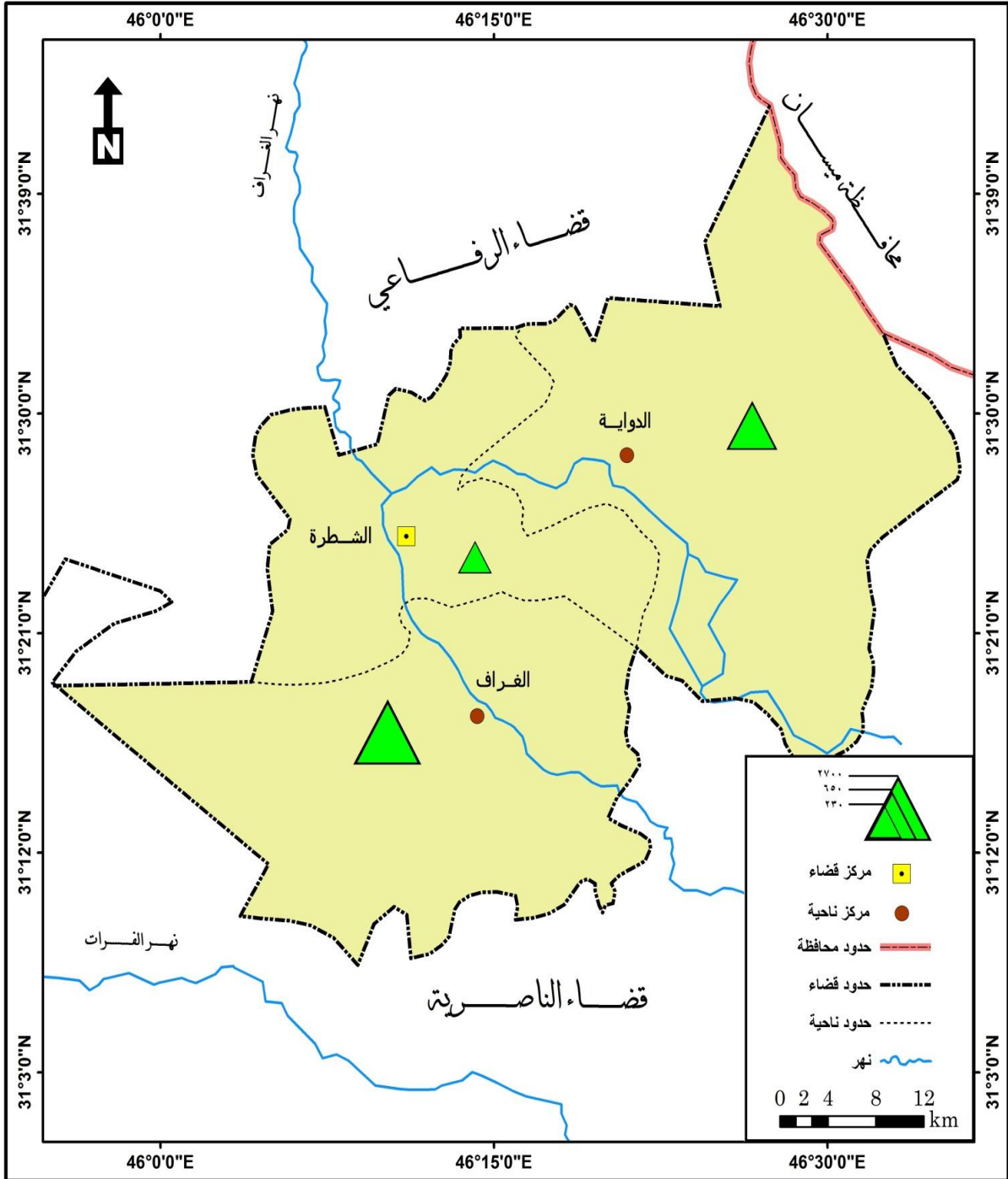


المصدر: الجدول (١٣) .



خريطة (٨)

المساحة المزروعة بالخضروات الشتوية (دونم) في قضاء الشطرة للموسم الزراعي (٢٠١٦-٢٠١٧)



المصدر: من عمل الباحث بالاعتماد على بيانات الجدول (١٣).



ب- الخضروات الصيفية:

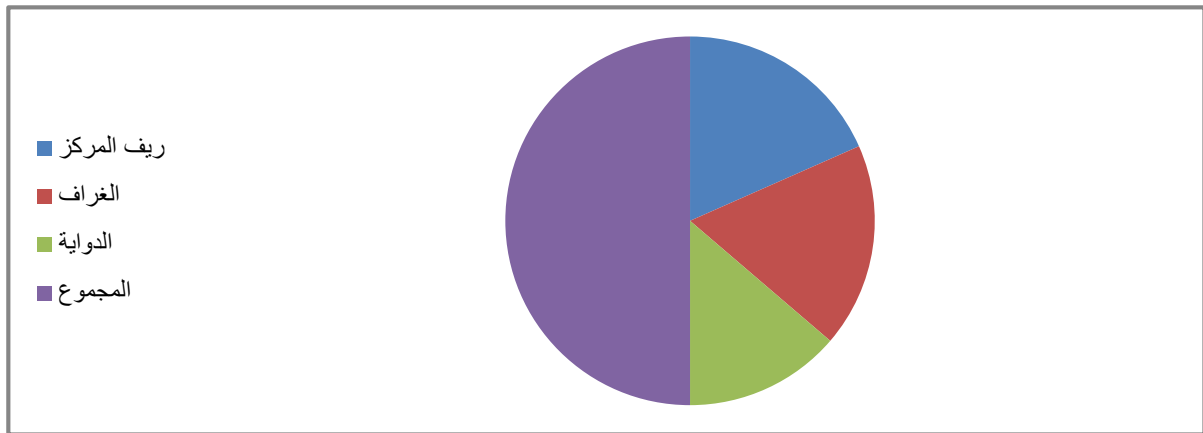
جدول (١٤) المساحة المزروعة بالخضروات الصيفية (دونم) في قضاء الشطرة للموسم الزراعي ٢٠١٦ - ٢٠١٧

الوحدة الادارية	المساحة المزروعة بالدونم	النسبة المئوية
ريف المركز	٢٦٩٢	٣٦,٧٤
الغراف	٢٦٢٥	٣٥,٨٢
الدواية	٢٠١٠	٢٧,٤٣
المجموع	٧٣٢٧	١٠٠

المصدر: وزارة الزراعة، مديرية الزراعة في محافظة ذي قار، قسم الاحصاء الزراعي، بيانات غير منشورة لعام ٢٠١٧.

وتتمثل الخضروات الصيفية بالأنواع التالية ( بادنجان ، طماطة ، رقي ، بطيخ ، خيار ماء، خيار قثاء، بصل ، لوبيا ، باميا ، كرفس، فجل ، ريحان)، وان لهذه المحاصيل حدوداً حرارية معينة تتطلبها تتلاءم مع فترات النمو لها فقد تتطلب درجة حرارة دنيا تتراوح بين (١٠ - ١٨ م) ودرجة حرارة عظمى تصل إلى (٣٥ م) أما درجة الحرارة المثالية لنمو محاصيل الخضروات الصيفية فتتراوح بين (٢١ - ٢٩ م)، جدول (٢)، أما المقنن المائي الذي تتطلبه فيقدر بـ (٤٥٨٣ م<sup>٣</sup>/دونم)، جدول (٣) ، وقد بلغت المساحة المزروعة بمحاصيل الخضروات الصيفية (٧٣٢٧) دونماً، وهي تعادل ما نسبته (٦٧,١٧%) من المجموع الكلي للمساحة المزروعة بالخضروات في منطقة الدراسة، وقد توزعت هذه المحاصيل في الوحدات الادارية لمنطقة الدراسة بنسب متقاربة، حيث جاء ريف مركز القضاء بالمركز الأول بنسبة (٣٦,٧٤%)، وجاءت بالمركز الثاني ناحية الغراف وبنسبة (٣٥,٨٢%) في حين جاءت ناحية الدواية بالمركز الثالث وبنسبة (٢٧,٤٣%)، لاحظ الجدول (١٤) وشكل (٩) والخريطة (٩).

شكل (٩) المساحة المزروعة بالخضروات الصيفية (دونم) في قضاء الشطرة للموسم الزراعي ٢٠١٦ - ٢٠١٧



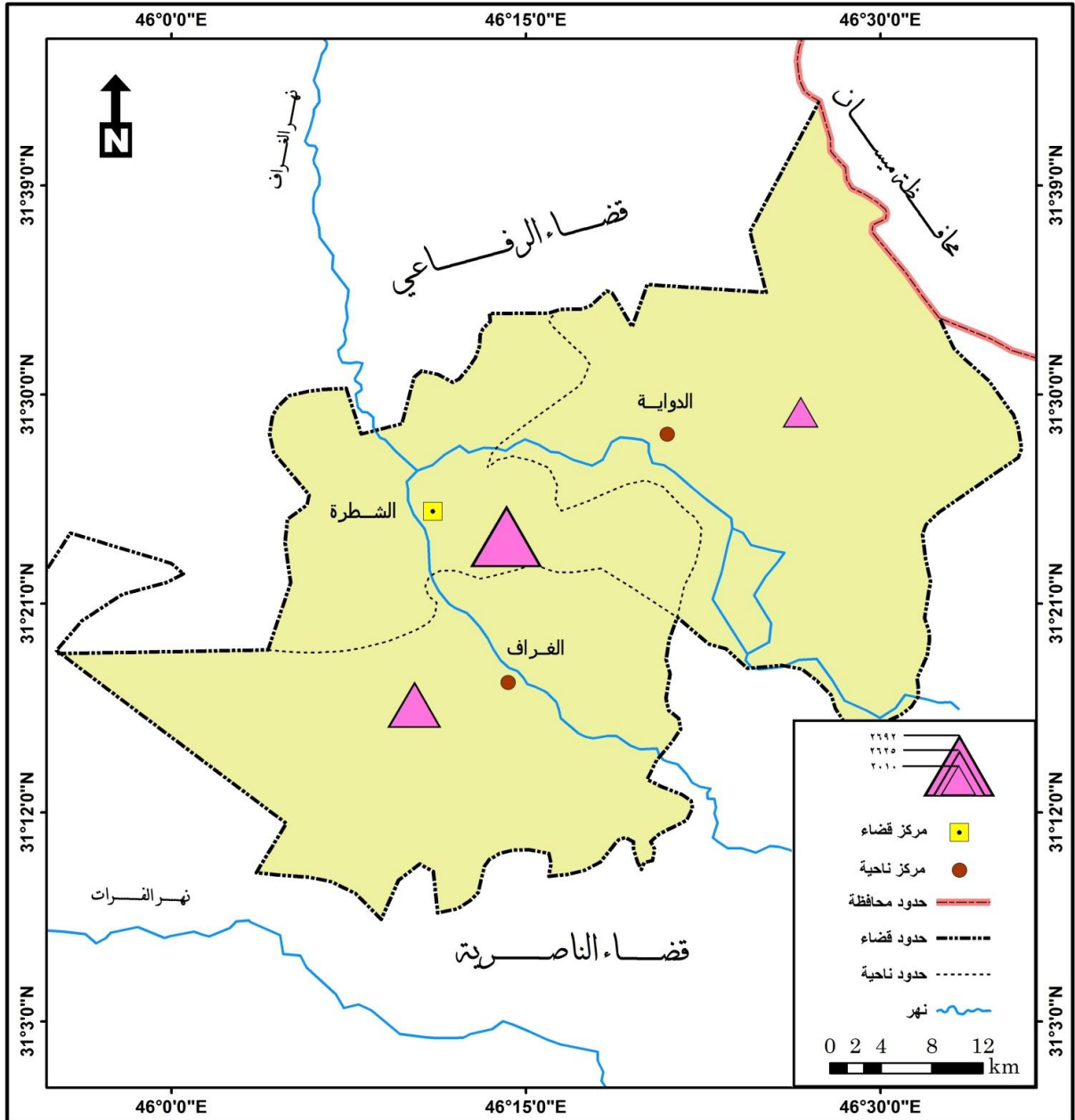
المصدر: الجدول (١٤) .

## ٦- محاصيل العلف:

تعرف محاصيل العلف بأنها كل النباتات التي تصلح أجزاءها الخضرية في تغذية الحيوانات سواءً اكانت محاصيل علفية أم بقايا المحاصيل الحقلية الاخرى<sup>(١٩)</sup>.  
بلغ حجم المساحة المزروعة بالمحاصيل العلفية في منطقة الدراسة (٣٤٠٨٥) دونماً، وبنسبة (٣٤,١٦%) من مجموع مساحة الاراضي المزروعة بمحاصيل العلف في المحافظة والتي تبلغ (٩٩٧٥٢) دونماً، جدول(١)، ان النباتات التي تدخل ضمن المحاصيل العلفية متعددة الا ان اهم ما يزرع منها في منطقة الدراسة لغرض العلف الاخضر أو المجفف هي الجب والدخن والذرة البيضاء، وسوف نتطرق لهذه الأنواع بشي من التفصيل وكما يأتي:

### خريطة (١٠)

المساحة المزروعة بالخضروات الصيفية (دونم) في قضاء الشطرة للموسم الزراعي (٢٠١٦ - ٢٠١٧)





١- الجت:

يعد الجت من أهم وأفضل محاصيل العلف التي عرفها الإنسان ولا يزال وذلك لارتفاع قيمته الغذائية ولكثرة أوراقه وطراوة سيقانه وغناه بالمواد البروتينية والفيتامينات ونتاجه العالي ومكوته في الأرض مدة (٣- ٢٠) سنة، كما انه نبات بقولي معمر يتراوح عمره الاقتصادي في العراق بين (٤- ٥) سنوات<sup>(٢٠)</sup>، ويكون موعد زراعته في أشهر آذار ونيسان وأيلول وتشرين الثاني ، وتعطي الأصناف الجيدة من الجت أكثر من (٣٠) طناً للدونم الواحد في السنة<sup>(٢١)</sup> ، ويمتاز محصول الجت بأنه ينمو في ظروف بيئية متباينة من تربة ومناخ فهو يتحمل الانخفاض الشديد في درجات الحرارة وكذلك الحرارة المرتفعة، فالدرجة المثلى لنموه تتراوح بين (٢٥ - ٣٠ م°)، جدول (٢)، ويمكن زراعته في انواع متعددة من الترب منها الترب الرملية والترب الطينية ويتطلب مقنناً مائياً مقداره (٧٩٨٣ م<sup>٣</sup>/ دونم)<sup>(٢٢)</sup> ، لقد بلغت المساحة المزروعة من محصول الجت في منطقة الدراسة (٥٩٦٥) دونماً، وهي تعادل ما نسبته (٤١,٦٦%) من مجموع المساحات المزروعة بهذا المحصول في المحافظة والبالغة (١٤٣١٥) ، جدول (١٥) وشكل (١٠) .

جدول (١٥) المساحة المزروعة بمحصول الجت في قضاء الشطرة للموسم الزراعي ٢٠١٦- ٢٠١٧

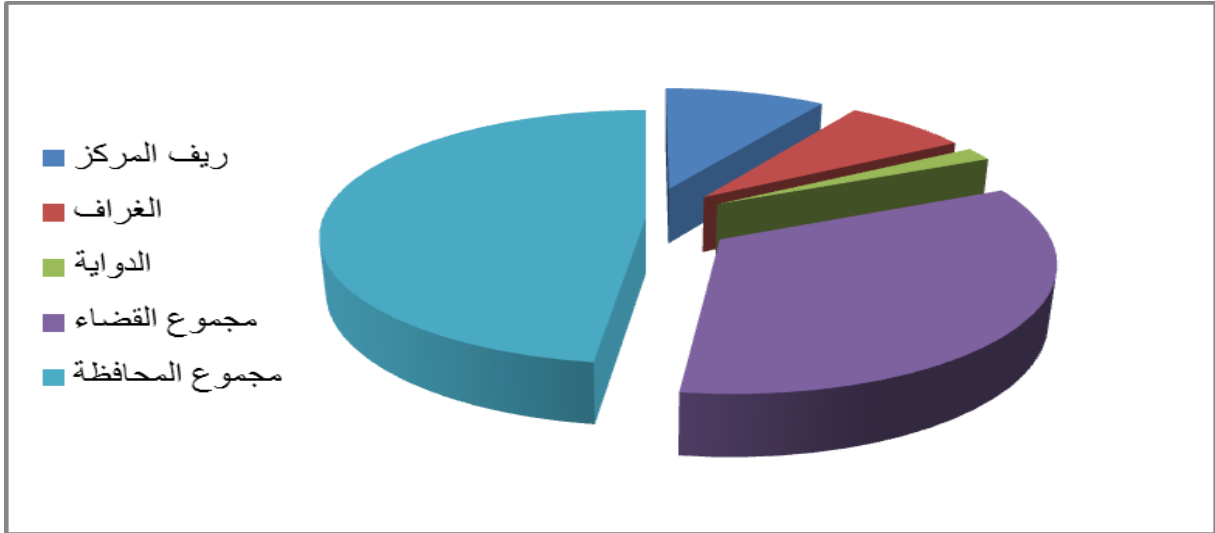
النسبة من المحاصيل العلفية في ريف القضاء	النسبة المئوية	المساحة المزروعة بالدونم	الوحدة الادارية
١٧,٥٠	٢٧,٩١	١٦٦٥	ريف المركز
	٥٠,٢٩	٣٠٠٠	الغراف
	٢١,٧٩	١٣٠٠	الدواية
% من المحافظة	١٠٠	٥٩٦٥	مجموع القضاء
٥,٩٧	٤١,٦٦	١٤٣١٥	مجموع المحافظة

المصدر: وزارة الزراعة، مديرية الزراعة في محافظة ذي قار، قسم الاحصاء الزراعي، بيانات غير منشورة لعام ٢٠١٧.

وان التوزيع المكاني لهذه للمساحات المزروعة بهذا المحصول متباينة بين الوحدات الادارية لمنطقة الدراسة إذ احتلت ناحية الغراف الحصة الأكبر من هذه المساحات والبالغة (٣٠٠٠) دونماً، ويأتي بعدها ريف مركز القضاء ب (١٦٦٥) دونماً، ثم المساحات المزروعة بناحية الدواية والتي تبلغ (٣٠٠) دونماً فقط .



شكل (١٠) المساحة المزروعة بمحصول الجت في قضاء الشطرة للموسم الزراعي ٢٠١٦ - ٢٠١٧



المصدر: الجدول (١٥)

٢- الدخن:

ان المساحة المزروعة بمحصول الدخن في منطقة الدراسة بلغت (٦٠٠) دونماً، وهي مساحة قليلة بالمقارنة بالمساحات المزروعة بالمحاصيل العلفية في منطقة الدراسة وهي تشكل ما نسبته (١,٧٦%) من مجموع المساحات المزروعة بالمحاصيل العلفية في منطقة الدراسة بينما شكلت نسبة (٠,٦٠%) من مجموع المساحات المزروعة بالدخن في المحافظة، إذ جاءت ناحية الغراف والدواية بمساحة (٣٠٠) دونم، لكل منها فيما لم يكن لهذا المحصول زراعة في ريف مركز قضاء الشطرة، جدول (١٦).

جدول (١٦) المساحة المزروعة بمحصول الدخن ونسبتها المئوية في قضاء الشطرة لسنة ٢٠١٧

الوحدة الادارية	المساحة المزروعة بالدونم	النسبة المئوية	النسبة من المحاصيل العلفية في ريف القضاء
ريف المركز	-	-	١,٧٦
الغراف	٣٠٠	٥٠	
الدواية	٣٠٠	٥٠	
مجموع القضاء	٦٠٠	١٠٠	% من المحافظة
مجموع المحافظة	٥٣٩٥		٠,٦٠

٤- الذرة البيضاء:

احتل محصول الذرة البيضاء المرتبة الأولى بالمساحات المزروعة بالمحاصيل العلفية في منطقة الدراسة، إذ بلغت المساحة المزروعة (٢٧٥٢٠) دونماً، أي ما نسبته (٨٠,٧٣%) من مجمل محاصيل العلف المزروعة في منطقة الدراسة، جدول (١٧) وشكل (١١)، وان هذه المساحات المزروعة متباينة بين وحدات منطقة الدراسة إذ جاءت بالمرتبة الأولى ناحية الدواية بمساحة (٢٢٥٠٠) دونم، وهي تشكل نسبة (٨١,٧٥%) من اجمال المساحة المزروعة بالذرة البيضاء في منطقة الدراسة والتي تبلغ (٢٧٥٢٠) دونماً، تلتها ناحية الغراف



## الوزع الجغرافي للإنتاج النباتي في قضاء الشطرة

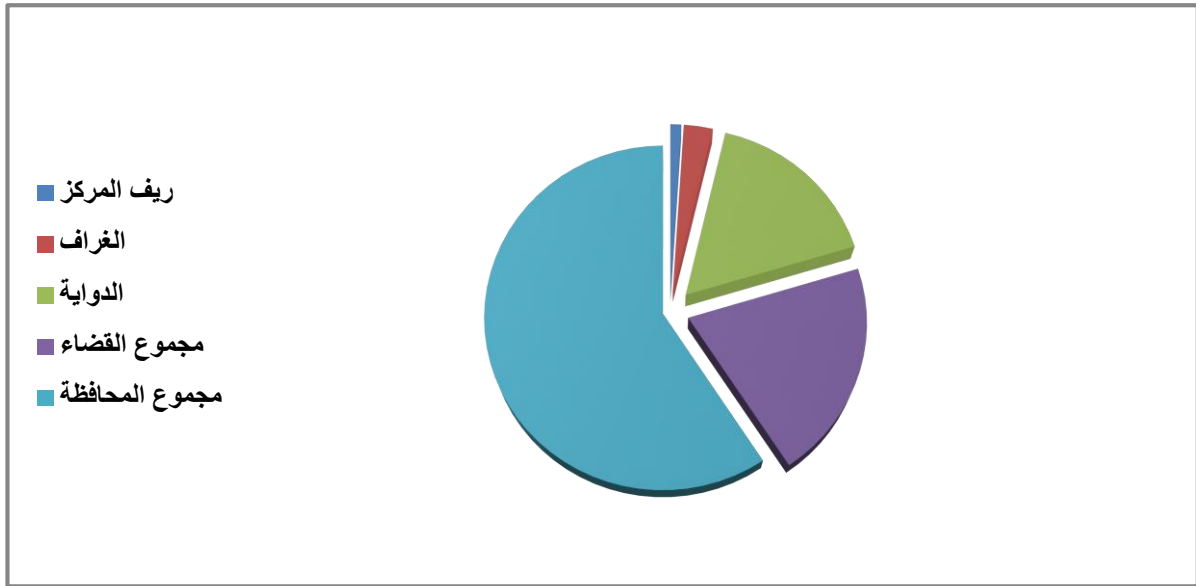
بمساحة (٣٦٥٠) دونماً وبنسبة (١٣,٢٦%) ثم جاء ريف مركز القضاء بأقل نسبة من هذه المساحات (٤,٩٧%) إذ بلغت المساحة المزروعة بمحصول الذرة البيضاء فيه (١٣٧٠) دونماً فقط .

جدول (١٧) المساحة المزروعة بمحصول الذرة البيضاء ونسبتها المئوية في قضاء الشطرة لسنة ٢٠١٧

الوحدة الادارية	المساحة المزروعة بالدونم	النسبة المئوية	النسبة من المحاصيل العلفية في ريف القضاء
ريف المركز	١٣٧٠	٤,٩٧	٨٠,٧٣
الغراف	٣٦٥٠	١٣,٢٦	
الدواية	٢٢٥٠٠	٨١,٧٥	
مجموع القضاء	٢٧٥٢٠	١٠٠	% من المحافظة
مجموع المحافظة	٨٠٠٤٢		٢٧,٥٨

المصدر: وزارة الزراعة، مديرية الزراعة في محافظة ذي قار، قسم الاحصاء الزراعي، بيانات غير منشورة لعام ٢٠١٧.

شكل (١١) المساحة المزروعة بمحصول الذرة البيضاء ونسبتها المئوية في قضاء الشطرة لسنة ٢٠١٧



المصدر: الجدول (١٧) .

المصدر: وزارة الزراعة، مديرية الزراعة في محافظة ذي قار، قسم الاحصاء الزراعي، بيانات غير منشورة لعام ٢٠١٧.

- (١) سعاد عبد الله فضيح، التركيب المحصولي في محافظة المثنى، رسالة ماجستير، كلية التربية للعلوم الانسانية، جامعة البصرة، ٢٠١٣، ص ١٤٦.
- (٢) مجيد محسن الأنصاري، إنتاج المحاصيل الحقلية، مؤسسة دار الكتب للطباعة والنشر، جامعة الموصل، ١٩٨٢، ص ١٠.
- (٣) نوري خليل البرازي وإبراهيم عبد الجبار المشهداني، الجغرافية الزراعية، ط١، وزارة التعليم العالي والبحث العلمي، مطبعة جامعة بغداد، ١٩٨٠، ص ٥٥.
- (٤) عبد الحميد عبد السلام رحيم، زراعة المحاصيل الحقلية، دار المعارف، الاسكندرية، ٢٠٠٢، ص ١٨.
- (٥) مجيد محسن الأنصاري، مصدر سابق، ص ١٠ - ١٤.
- (٦) خطاب صكّار العاني، جغرافية العراق الزراعية - المنظمة العربية للتربية والثقافة والعلوم، المطبعة الفنية الحديثة، ١٩٧٢، ص ١٦٨.
- (٧) محسن علي الجنابي ويونس عبد القادر، المدخل إلى إنتاج المحاصيل الحقلية، دار الكتب، جامعة الموصل، ١٩٩٦، ص ٧٠.
- (٨) إبراهيم المشهداني، مبادئ وأسس الجغرافية الزراعية، مطبعة السلام، بغداد، ١٩٧٥، ص ١٩١-١٩٢.
- (٩) خطاب صكّار العاني، جغرافية العراق الزراعية، مصدر سابق، ص ٣٢٤.
- (١٠) ميثم عبد الحسين الوزان، تسويق الانتاج الزراعي المحلي في محافظة ميسان للمدة (٢٠١٠-٢٠١٣)، أطروحة دكتوراه، كلية التربية للعلوم الانسانية، جامعة البصرة، ٢٠١٤، ص ٥٥.
- (١١) عبد الحميد احمد اليونس وعبد الستار عبد الله، زراعة المحاصيل الصناعية في العراق، مؤسسة دار الكتب للطباعة والنشر، الموصل، ١٩٧٧، ص ١٦.
- (١٢) علي أحمد هارون، جغرافية الزراعة، ط١، دار الفكر العربي، القاهرة، ٢٠٠٠، ص ٢٥٥.
- (١٣) مخلف شلال مرعي، التباين المكاني لأشجار الفاكهة وامكانيات تنمية زراعتها في العراق، اطروحة دكتوراه، كلية الآداب، جامعة بغداد، ١٩٨٠، ص ١٠١.
- (١٤) حسين عليوي ناصر وماجد عبد الله جابر، التوزيع الجغرافي لزراعة النخيل في محافظة ذي قار، مجلة جامعة ميسان العلمية، عدد خاص ببحوث المؤتمر الجغرافي الأول لكلية الآداب- جامعة ميسان، بتاريخ ٢٠١٠-٢٠١١، ص ١.
- (١٥) عبد الوهاب الدباغ، النخيل والتمور في العراق، مطبعة شفيق، بغداد ١٩٦٩، ص ٤٣-٤٦.
- (١٦) بشرى رمضان ياسين، تحليل جغرافي للإنتاج الزراعي في قضاء المدينة، رسالة ماجستير (غير منشورة)، كلية الآداب، جامعة البصرة، ١٩٩٢، ص ١١٥.
- (١٧) ماجد عبد الله التريجاوي، الامكانيات الجغرافية لزراعة الخضروات في محافظة ذي قار، رسالة ماجستير، كلية التربية للعلوم الانسانية، جامعة البصرة، ٢٠٠٨، ص ٦٢ - ٨٠.
- (١٨) سعاد عبد الله فضيح، مصدر سابق، ص ١٩٤ - ١٩٥.
- (١٩) محمد السيد رضوان وعبد الله قاسم الفخري، محاصيل العلف والراعي، ج١، الموصل، ١٩٧٥، ص ١٠.
- (٢٠) محسن علي الجنابي ويونس عبد القادر، مصدر سابق، ص ٢٠٢.
- (٢١) عودة عيسى عباس، زراعة محاصيل العلف في العراق، الهيئة العامة للتعاون والتدريب والارشاد الزراعي، بغداد، ١٩٩٠، ص ٤.



مصادر البحث:

- (١) الأنصاري، مجيد محسن ، إنتاج المحاصيل الحقلية، مؤسسة دار الكتب للطباعة والنشر، جامعة الموصل، ١٩٨٢.
- (٢) نوري خليل البرازي وإبراهيم عبد الجبار المشهداني، الجغرافية الزراعية، ط١، وزارة التعليم العالي والبحث العلمي، مطبعة جامعة بغداد، ١٩٨٠.
- (٣) التريجاوي، ماجد عبد الله ، الامكانات الجغرافية لزراعة الخضروات في محافظة ذي قار، رسالة ماجستير، كلية التربية للعلوم الانسانية، جامعة البصرة، ٢٠٠٨.
- (٤) التكريتي، رمضان احمد لطيف وعباس مهدي الحسن ومهدي عبد اللطيف التميمي، نوعية المحاصيل العلفية والرعية مؤسسة دار الكتب للطباعة والنشر، الموصل، ١٩٨٧.
- (٥) الجنابي، محسن علي ويونس عبد القادر، المدخل إلى إنتاج المحاصيل الحقلية، دار الكتب، جامعة الموصل، ١٩٩٦.
- (٦) الدباغ، عبد الوهاب ، النخيل والتمور في العراق، مطبعة شفيق، بغداد ١٩٦٩.
- (٧) رحيم، عبد الحميد عبد السلام ، زراعة المحاصيل الحقلية، دار المعارف، الاسكندرية، ٢٠٠٢.
- (٨) رضوان، محمد السيد وعبد الله قاسم الفخري، محاصيل العلف والراعي، ج١، الموصل، ١٩٧٥.
- (٩) العاني، خطاب صكار ، جغرافية العراق الزراعية - المنظمة العربية للتربية والثقافة والعلوم، المطبعة الفنية الحديثة، ١٩٧٢.
- (١٠) عباس، عودة عيسى ، زراعة محاصيل العلف في العراق، الهيئة العامة للتعاون والتدريب والارشاد الزراعي، بغداد، ١٩٩٩.
- (١١) فضيح، سعاد عبد الله ، التركيب المحصولي في محافظة المثنى، رسالة ماجستير، كلية التربية للعلوم الانسانية، جامعة البصرة، ٢٠١٣.
- (١٢) مرعي، مخلف شلال ، التباين المكاني لأشجار الفاكهة وامكانيات تنمية زراعتها في العراق، اطروحة دكتوراه، كلية الآداب، جامعة بغداد، ١٩٨٠.
- (١٣) المشهداني، إبراهيم، مبادئ وأسس الجغرافية الزراعية، مطبعة السلام، بغداد، ١٩٧٥.
- (١٤) ناصر، حسين عليوي وماجد عبد الله جابر، التوزيع الجغرافي لزراعة النخيل في محافظة ذي قار، مجلة جامعة ميسان العلمية، عدد خاص ببحوث المؤتمر الجغرافي الأول لكلية الآداب- جامعة ميسان، بتاريخ ٢٠١٠-٢٠١١.
- (١٥) هارون، علي أحمد ، جغرافية الزراعة، ط١، دار الفكر العربي، القاهرة، ٢٠٠٠.
- (١٦) الوزان، ميثم عبد الحسين ، تسويق الانتاج الزراعي المحلي في محافظة ميسان للمدة (٢٠١٠-٢٠١٣)، أطروحة دكتوراه، كلية التربية للعلوم الانسانية، جامعة البصرة، ٢٠١٤.
- (١٧) وزارة الزراعة، شعبة زراعة قضاء الشطرة، قسم الانتاج النباتي، بيانات غير منشورة لعام ٢٠١٧.
- (١٨) ياسين، بشرى رمضان ، تحليل جغرافي للإنتاج الزراعي في قضاء المدينة، رسالة ماجستير، كلية الآداب، جامعة البصرة، ١٩٩٢.
- (١٩) اليونس، عبد الحميد احمد وعبد الستار عبد الله ، زراعة المحاصيل الصناعية في العراق، مؤسسة دار الكتب للطباعة والنشر، الموصل، ١٩٧٧.

