

التباين المكاني لظاهرة تسرب طلبة التعليم الثانوي في قضاء الهندية

أ.د رياض كاظم سلمان

ايمان عبد الرحيم علي

جامعة كربلاء / كلية التربية للعلوم الانسانية

المخلص

يناقش هذا البحث التباين المكاني لظاهرة تسرب طلبة التعليم الثانوي في قضاء الهندية من الناحية الجغرافية ، وأن دراسة هذه الظاهرة لها اهمية بالغة في الكشف عن مناطق التباين في توزيع الطلبة المتسربين من مدارس التعليم الثانوي حسب التركيب النوعي وحسب البيئة وذلك من خلال استخدام العديد من الاساليب العلمية مستندة بشكل كبير الى الدراسة الميدانية التي شملت مؤسسات هذه الظاهرة، فضعن استخدام العديد من الاساليب الاحصائية التي تم من خلالها ابراز صور تفاوت توزيع هذه الظاهرة على مستوى الوحدات الادارية التابعة لمنطقة الدراسة وقد تبين أن هنالك تباينا مكانيا لطلبة المتسربين من مدارس التعليم الثانوي في قضاء الهندية إذ بلغ حجم الطلبة المتسربين من مدارس التعليم الثانوي (١٠٤٦) متسربين طالب وطالبة في قضاء الهندية للعام الدراسي (٢٠١٨ . ٢٠١٩)، وتعد مركز الهندية الأكثر تسربا من الطلبة في هذا المستوى التعليمي وعلى مستوى الوحدات الادارية، فقد تصدرت مركز الهندية في منطقة الدراسة للطلبة المتسربين من مدارس التعليم الثانوي وبنسبة (٦٠,٠) % ، بينما انخفضت نسب التسرب إلى اقل مستوى لها في ناحية الخيرات ونسبية (١٣,٣) % من مجموع المتسربين الكلي في قضاء الهندية ، أما التسرب حسب التركيب النوعي فقد بلغت نسبة تسرب الطلاب الذكور (٧٢,٦) % ، مقابل (٢٧,٣) % الطالبات الاناث، ويتباين توزيعه المكاني على مستوى البيئة أذ سجلت نسبة التسرب في بيئة الحضر الأعلى نسبة (٦٠,٨٠) % بينما نسبة التسرب في بيئة الريف اقل وبنسبة (٣٩,١٩) %، أما التسرب المدرسي حسب الصف الدراسي كان لا بد من التعرف على التسرب لأهمية الكشف عن تباينه على مستوى الصفوف الدراسية أيضا ، فعلى مستوى الصفوف في القضاء كانت أعلى نسبة للتسرب المدرسي من مدارس التعليم الثانوي في الصف الثالث المتوسط و بنسبة (٦٦,٨) % بينما سجلت ناحية الخيرات اقل نسبة تسرب للصف الثالث المتوسط على مستوى الوحدات الأدارية وبنسبة (٩,٦٦) % من مجموع الطلبة المتسربين من الصف الثالث المتوسط في قضاء الهندية للعام (٢٠١٨ . ٢٠١٩).

Abstract

This research discusses the spatial variation of the phenomenon of secondary school dropouts in the district of Hindi geographically, and that the study of this phenomenon is of great importance in revealing the areas of discrepancy in the distribution of students who have dropped out of secondary schools according to qualitative composition and according to the environment, through the use of many scientific methods Based largely on the field study that included the institutions of

this phenomenon, as well as the use of many statistical methods through which the images of the disparity in the distribution of this phenomenon at the level of the administrative units affiliated to the study area were highlighted. In Hindi, the number of students who dropped out of secondary schools reached (1046) male and female dropouts in Al Hindiya district for the academic year (2018-2019), and Al Hindiya Center is considered the most dropout of students at this educational level and at the level of administrative units. It topped Al Hindiya Center in the study area For students who dropped out of secondary schools at a rate of (60,0)%, while the dropout rates decreased to the lowest level in the area of good deeds and a percentage of (13.3 %) The total number of dropouts in the district of Al-Hindiya, and as for the dropout according to the qualitative composition, the dropout rate of male students was (72.6%), compared to (27.3)% of female students, and its spatial distribution varies at the level of the environment, as the dropout rate was recorded in the higher urban environment The percentage of dropouts is (60.80%), while the dropout rate in the rural environment is lower at a rate of (39.19%). As for school dropouts by grade, it was necessary to identify the dropout due to the importance of revealing its discrepancy at the level of classrooms as well. At the level of grades in the district was The highest percentage of school dropouts from secondary schools is in the third intermediate grade, at a rate of (66.8)%, while Al-Khairat district recorded the lowest dropout rate for the third average grade at the level of administrative units, at a rate of (9.66)% of the total dropouts from the third intermediate grade in Indian District for the year (2018-2019)

Key words: school dropout, spatial disparity, secondary education, educational plans

الكلمات المفتاحية: التسرب المدرسي ، التباين المكاني ، التعليم الثانوي ، الخطط التعليمية .

المقدمة

يعد التسرب من مدارس التعليم الثانوي مشكلة عاتقة امام التعليم والتطور الثقافي ولاشك بان ترك المقاعد الدراسية هو المعول الذي يهشم صرح المشروع التعليمي والذي يترك مسافة زمنية تجعل منا متخلفين عما وصل اليه العالم الدول المتقدمة في الإمكانيات والثروات، تركز الدراسات الجغرافية التطبيقية الحديثة على الاهتمام بالتوزيع الجغرافي للخدمات التي يحتاجها الفرد في المجتمع، وذلك لتقدم أفضل الخدمات له بكل يسر، وقد اهتم المتخصصين بدراسة الظاهرة وتوزيعها الجغرافي وذلك لرسم سياسات جديدة وفق أفضل الإمكانيات المادية والبشرية تمثل التوزيع المكاني من اهمو أبرز العناصر الأساسية في الدراسات الجغرافية لأنه يحتل موقع جغرافي مهم على سطح الكرة الأرضية⁽¹⁾. ويمكن ابراز أهمية التباين المكاني لظاهرة التسرب المدرسي لطلبة التعليم الثانوي في قضاء الهندية للعام الدراسي (٢٠١٨_٢٠١٩) وذلك من خلال توزيع هذا التباين الذي يمثل انعكاس لمستوى منطقة الدراسة وتطورها الاقتصادي والاجتماعي والثقافي والسياسي ، وقد أحتوى البحث على مبحثين : المبحث الأول (التباين المكاني لظاهرة تسرب طلبة التعليم الثانوي في قضاء الهندية) أما المبحث الثاني تناول (تحليل التباين المكاني لظاهرة التسرب في منطقة الدراسة)

١. مشكلة البحث:

أن اختيار مشكلة البحث وتحديدتها بعناية تمثل الخطوة الأولى من خطوات البحث العلمي، كما تعد المشكلة في اي بحث جغرافي النواة الاساسية التي تمثل انطلاقة الباحث لغرض الاجابة عنها.^(١) وهنا يمكن صوغ مشكلة البحث الرئيسية بالتساؤلات الآتية: ؟ هل تعاني مؤسسات التعليم الثانوي من التسرب المدرسي وهل هنالك تباين مكاني لظاهرة تسرب الطلبة من مدارس التعليم الثانوي في قضاء الهندية واي مناطق الدراسة اكثر تسرباً ولماذا؟

٢. فرضية البحث:

تعاني المؤسسات التعليمية في قضاء الهندية من التسرب المدرسي وتمثل مشكلة وخاصة طلبة التعليم الثانوي ونشهد هذه المشكلة تباين مكاني واضح على مستوى الريف والحضر بين جهات القضاء المختلفة لأسباب عدة.

٣. هدف البحث واهميته:

يهدف البحث إلى الكشف عن التباين المكاني للظاهرة تسرب الطلبة من مدارس التعليم الثانوي في قضاء الهندية وتحليل التباين على مستوى الوحدات الإدارية وعلى مستوى التركيب النوعي وعلى مستوى بيئة (الحضر_الريف) وتكمن أهمية الدراسة في تحديد وتشخيص ظاهرة تسرب الطلبة من مدارس التعليم الثانوي في منطقة الدراسة (قضاء الهندية) وذلك لبناء قاعدة معلومات لها لیتسنى للمختصين وضع الخطط ناجعة في تقليل حدة الظاهرة ووضع الحلول اللازمة لمعالجة هذه المشكلة الكبيرة والتقليل من اثارها على مختلف المستويات .

٤. حدود البحث المكانية و الزمانية:

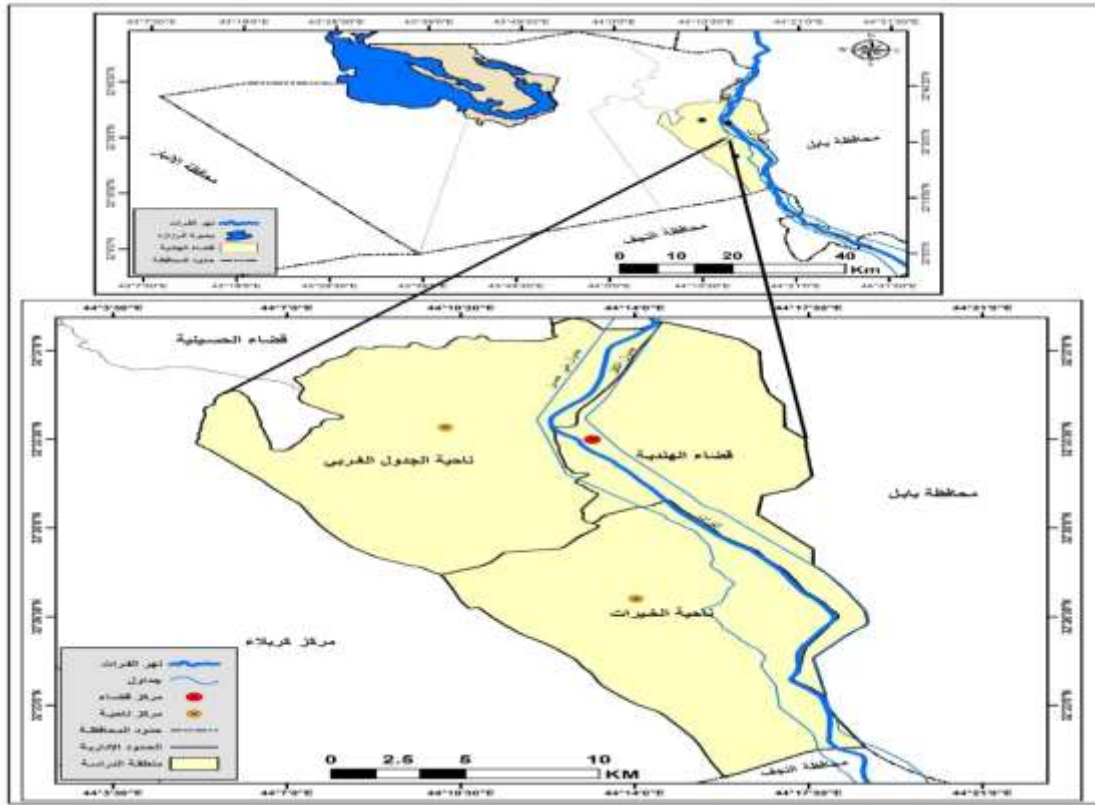
تتمثل الحدود المكانية لمنطقة الدراسة بالحدود الإدارية لقضاء الهندية احد اقطبية محافظة كربلاء، اذ يقع قضاء الهندية في الجزء الجنوبي الشرقي من محافظة كربلاء مما يجعله يتخذ موقعاً فلكياً بين خطي طول (٤٤,٠٣,٠٥° - ٤٤,٢٢,٢٠°) شرقاً، وبين دائرتي عرض (٣٢,٢٠,٠٠° - ٣٢,٣٦,٢٢°) شمالاً، أما الموقع الجغرافي لمنطقة الدراسة فيحده من الشمال ناحية الحسينية ومن الجنوب محافظة النجف أما من جهة الشرق الحدود الإدارية لمحافظة بابل بينما من جهته الغربية الحدود الإدارية لمركز قضاء كربلاء، ينظر خريطة (١).

أما الحدود الزمانية وهي المدة الزمنية المعتمد عليها بالبيانات التي اعتمدها البحث والممتدة (٢٠١٩ - ٢٠١٨).

٥. منهج البحث:

اعتمد البحث منهجين هما المنهج الوصفي في تحليل وعرض بعض المتغيرات المكانية وعلاقتها بظاهرة التسرب ، فضلاً عن استخدام المنهج التحليلي الكمي القائم على معالجة البيانات المتعلقة بالطلبة المتسربين وفقاً لتوزيعهم الجغرافي على مختلف جهات القضاء .

خريطة (١) الموقع الجغرافي لقضاء الهندية



المصدر: عمل الباحثان اعتماداً على : جمهورية العراق، وزارة البلديات والاشغال العامة، مديرية التخطيط العمراني، خريطة الاقضية والنواحي، بمقياس ١/٤٠٠٠٠٠، ٢٠١٢.

المبحث الأول

التوزيع والتحليل المكاني للطلبة المتسربين من منطقة الدراسة

أولاً : مفهوم التسرب المدرسي

١. التسرب لغة : جاء مصطلح التسرب بمعاني مختلفة وكلمة تسرب تعني ذهب على وجهه، تسرب في البلاد تعني دخلها خفية كقوله تسرب الجواسيس^(١) ويعرف أيضا الأسراب من الناس الأفاطيع سرب وطريق سرب : تتابع الناس^(٢) ويعرف أيضا سرب سربا ذهب على وجهه سرب الرجل اذ رجع الى بيته^(٣).

٢. (٢٠١٨ . ٢٠١٩) م ويرجع ذلك بسبب اعداد الطلبة المتسربين يمثلون اعلى عددا إضافة لانها مركزالقضاء ومركز جذب للطلبة المتسربين

٣. وتأتي ناحية الجدول الغربي بعدها بالمرتبة الثانية من حيث عدد الطلبة المتسربين وبعده (٢٧٨) متسربين طالب وطالبة وبنسبة (٥ ، ٢٦ %) من المجموع الكلي للطلبة المتسربين في القضاء والبالغ عددهم

- (١٠٤٦) متسريا طالبا وطالبة من مدارس التعليم الثانوي في قضاء الهندية للعام الدراسي (٢٠١٨ . ٢٠١٩) م و يرجع ذلك بسبب قلة عدد المدارس والناحية ذات طابع ريفي.
- ٤ . واخير ناحية الخيرات تأتي بالمرتبة الأخيرة بحجم الطلبة المتسربين وبعدهم (١٤٠) متسربين طالب وطالبة وبنسبة (٣ ، ١٣ %) من المجموع الكلي للطلبة المتسربين في القضاء والبالغ عددهم (١٠٤٦) متسربين طالب وطالبة من مدارس التعليم الثانوي في قضاء الهندية للعام الدراسي (٢٠١٨ . ٢٠١٩) م ويرجع سبب ذلك قلة عدد المدارس واعداد الطلبة المتسربين الأقل عدد من مركز الهندية إضافة الى ذلك والسبب الرئيسي هو ناحية الخيرات ذات طابع ريفي.
- ٥ . جدول (١) الطلبة المتسربين من مدارس التعليم الثانوي في قضاء الهندية حسب الوحدات الإدارية للعام الدراسي (٢٠١٨ . ٢٠١٩).

النسبة %	حجم الطلبة المتسربين	الوحدة الإدارية
60.0	628	مركز الهندية
26.5	278	ناحية الجدول الغربي
13.3	140	ناحية الخيرات
%100	1046	قضاء الهندية

المصدر / منعملاباحثة بالأعتماد على :

1_شعبة الاحصاء المدرسي للعام الدراسي (٢٠١٨_ ٢٠١٩) بيانات غير منشورة.

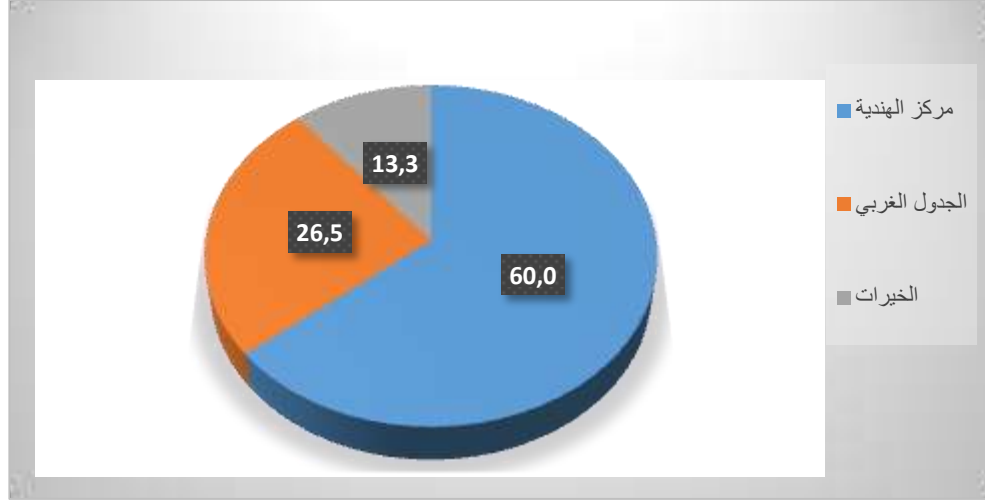
2_المديرية العامة لتربية كربلاء المقدسة، قسم التخطيط التربوي،شعبة الاحصاء، للعام الدراسي

أخذت هذه النسبة المئوية = $\frac{\text{حجم الطلبة المتسربين في الوحدة الإدارية} * 100}{\text{العدد الكلي للمتسربين في القضاء}}$ (١)

العدد الكلي للمتسربين في القضاء

شكل (١)

الأهمية النسبية للطلبة المتسربين من مدارس التعليم الثانوي حسب الوحدات الإدارية في قضاء الهندية للعام الدراسي (٢٠١٨ . ٢٠١٩) م



المصدر : من عمل الباحثة بالأعتماد على بيانات الجدول (١)

ثالثا : التوزيع المكاني للطلبة المتسربين حسب التركيب النوعي :

الهدف من دراسة التوزيع المكاني للطلبة المتسربين من مدارس التعليم الثانوي حسب التركيب النوعي هو معرفة الفرق بالتسرب المدرسي بين الطلبة (الذكور والإناث) وذلك لوضع الحلول اللازمة لمواجهة التسرب المدرسي لطلبة التعليم الثانوي في منطقة الدراسة ، وتتباين أهمية توزيعهم المكاني على مستوى التركيب النوعي في منطقة الدراسة ، اذ بلغت نسبة الطلاب المتسربين الذكور (٧٢,٦ %) أما نسبة الطالبات المتسربات من مدارس التعليم الثانوي في قضاء الهندية (٢٧,٣ %) من المجموع الكلي للطلبة المتسربين والبالغ عددهم (١٠٤٦) متسربا طالبا وطالبة من مدارس التعليم الثانوي للعام الدراسي (٢٠١٨ . ٢٠١٩) وتباينت الأهمية النسبية في التوزيع المكاني للطلبة المتسربين من مدارس التعليم الثانوي حسب التركيب النوعي على الوحدات الإدارية في قضاء الهندية وذلك كالآتي: كما موضح جدول (٢)

١. التوزيع المكاني للطلاب المتسربون الذكور:

يلاحظ من خلال تحليل بيانات الجدول (٢) خريطة (٢) تتباين القيمة النسبية في توزيع الطلاب المتسربين من مدارس التعليم الثانوي في قضاء الهندية من وحدة إدارية لأخرى إذ تصدرت مركز الهندية المرتبة الأولى وبنسبة (٦٠,٣ %) وتأتي بعدها ناحية الجدول الغربي بالمرتبة الثانية وبنسبه (٢٥,٧ %) وأخيرا ناحية الخيرات تأتي بالمرتبة الثالثة وبنسبة (١٣,٨ %) من المجموع الكلي لعدد الطلاب الذكور المتسربون من مدارس التعليم الثانوي في قضاء للعام الدراسي (٢٠١٨_٢٠١٩).

٢. التوزيع المكاني للطالبات المتسربات الأناث:

يلاحظ من خلال بيانات الجدول (٢) والخريطة (٢) تباينت القيمة النسبية في توزيع الطالبات المتسربات من مدارس التعليم الثانوي في قضاء الهندية من وحدة إدارية لأخرى أذ تصدرت مركز الهندية المرتبة الاولى وبنسبة (٥٩,٠%) وتأتي بعدها ناحية الجدول الغربي بالمرتبة الثانية م وبنسبة(٢٨,٦%) وأخيرا ناحية الخيرات بالمرتبة الثالثة وبنسبة (١٢,٢%) من المجموع الكلي للطالبات المتسربات الأناث من مدارس التعليم الثانوي في قضاء الهندية للعام الدراسي (٢٠١٨_٢٠١٩)، ونلاحظ من خلال ذلك هنالك تفاوت كبير بالتسرب المدرسي بين الذكور والأناث ومن وحدة إدارية لأخرى وهذا يرجع لعدة أسباب سنتذكر في الفصل الرابع .

جدول (٢) التوزيع الجغرافي للطلاب المتسربين حسب التركيب النوعي من مدارس التعليم الثانوي في قضاء الهندية للعام الدراسي (٢٠١٨_٢٠١٩).

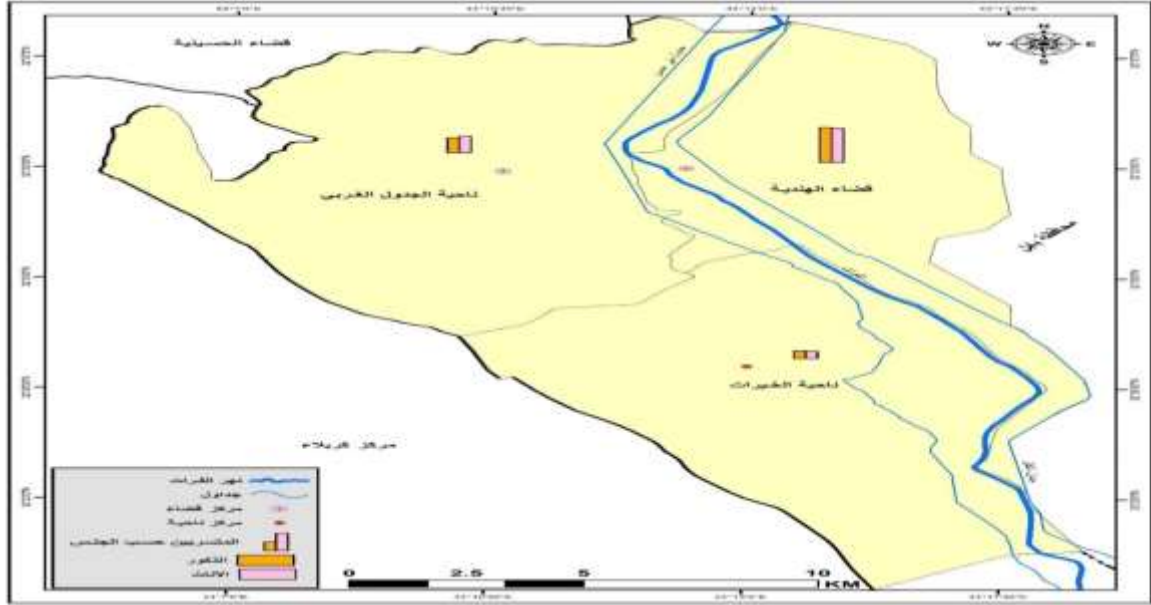
النسبة %	حجم الطالبات المتسربات	النسبة %	حجم الطلاب المتسربون	الوحدات الإدارية
59,0	169	60,3	459	مركز الهندية
28,6	82	25,7	196	ناحية الجدول الغربي
12,2	35	13,8	106	ناحية الخيرات
27,3	286	72,6	760	قضاء الهندية

المصدر / من عمل الباحثة بالأعتماد على:

١_شعبة الاحصاء المدرسي للعام الدراسي (٢٠١٨ . ٢٠١٩) م بيانات غير منشورة.

٢_المديرية العامة لتربية كربلاء المقدسة، قسم التخطيط التربوي، شعبة الأحصاء، للعام الدراسي(٢٠١٨. ٢٠١٩) بيانات غير منشورة.

خريطة (٢) التوزيع الجغرافي للطلاب المتسربين حسب التركيب النوعي من مدارس التعليم الثانوي في قضاء الهندية للعام الدراسي (٢٠١٨_٢٠١٩).



المصدر/ من عمل الباحثان اعتماداً على الجدول(٢).

رابعاً / التوزيع المكاني للطلبة المتسربين حسب البيئة (حضر_ ريف): -

أن تصدي جغرافية المدن لدراسة الخدمات في البيئات الحضرية لا تعني أثبات الذات بالنسبة لمسيرة البحث الجغرافي الحضري بل يأتي من الضرورة المساحة والحجم المشاكل التي يعينها قطاع الخدمات والتي في مقدمتها المعوقات المكانية للخدمة وحجم ومعدل مسافة الوصول المكاني لها من قبل المستهلك ومعايير المكانية^(١)، ويتغير التوزيع البيئي تبعاً للبيئة التي تشمل (الحضر _ الريف) إذ ان البيئة الجغرافية يمكن ان تعكس قيماً وعادات يمارسها الانسان بمستويات مختلفة تبعاً لتحصله الدراسي ومستوى الدخل ونظراً لأهمية التوزيع البيئي في الجغرافيا للطلبة المتسربين^(١).

يتم التوزيع البيئي للطلبة المتسربين من مدارس التعليم الثانوي في قضاء الهندية للعام الدراسي (٢٠١٨_٢٠١٩) بالتباين الكبير في منطقة الدراسة إذ يتم توزيع الطلبة المتسربين من مدارس التعليم الثانوي (حضر_ريف) حسب معادلة الدرجة المعيارية لتوزيع المتسربين بعد حساب درجاتهم المعيارية على مقياس التسرب إذ بلغ المتوسط الحسابي للطلبة المتسربين (٥٢٣,٠) وبانحراف (١١٣,٠) وبمقارنة هذا المتوسط بلغ حجم عدد الطلبة المتسربين في حضر قضاء الهندية المعدل الأعلى لحالات التسرب بقيمة عدد (٦٣٦) طالب وطالبة متسربين من بيئة حضر وبنسبة مئوية (٨, ٦٠ %) وبدرجة معيارية (١,٠) فيما يسجل بيئة الريف للطلبة المتسربين من مدارس التعليم الثانوي في قضاء الهندية العدد الأقل لحالات التسرب ويعدد (٤١٠) طالب وطالبة متسربين في بيئة الريف وبنسبة مئوية (٣٩,١٩ %) وبدرجة معيارية (١,٠) من المجموع الكلي للطلبة المتسربين من مدارس التعليم الثانوي والبالغ عددهم (١٠٤٦) طالب وطالبة في قضاء

الهندية للعام الدراسي (٢٠١٨_٢٠١٩) وكما موضحة هذه الدرجات المعيارية في الجدول (٣). ويتم توزيعهم الجغرافي على مستوى الوحدات الإدارية حسب الدرجة المعيارية وذلك كالآتي :

جدول (٣) الطلبة المتسربين حسب البيئة من مدارس التعليم الثانوي في قضاء الهندية

للعام الدراسي (٢٠١٨ . ٢٠١٩).

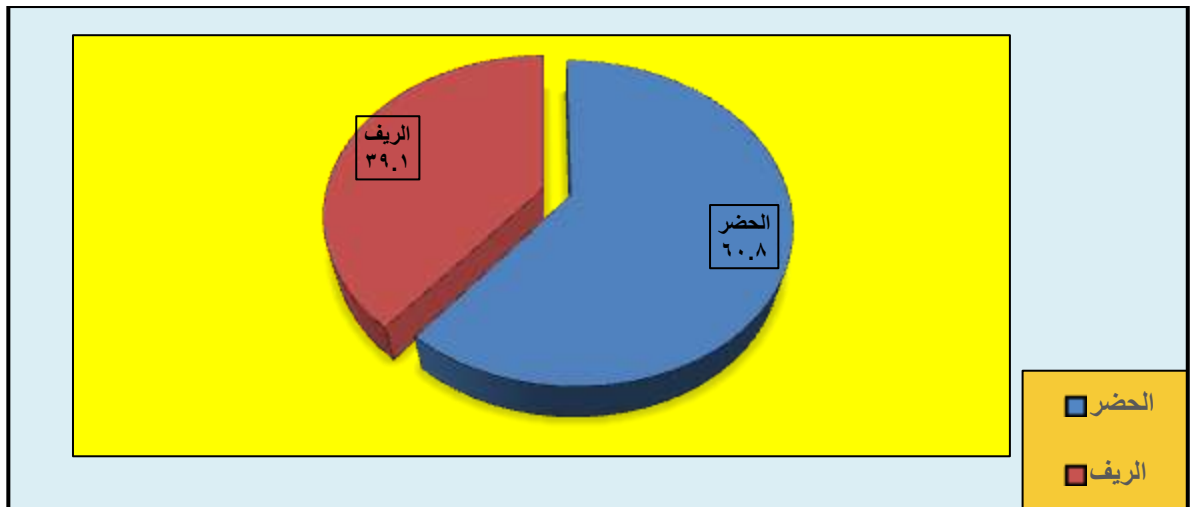
المنطقة	العدد	النسبة المئوية %	معيارية
حضر	636	60.80	1.0
ريف	410	39.19	-1.0
المجموع	1046	100	
المتوسط	523.0		
الانحراف	113.0		

المصدر / من عمل الباحثان بالاعتماد على:

١_ شعبة الاحصاء المدرسي للعام الدراسي (٢٠١٨ . ٢٠١٩) مبيانات غير منشورة.

٢_ لمديرية العامة لتربية كربلاء المقدسة، قسم التخطيط التربوي، شعبة الأحصاء، للعام الدراسي (٢٠١٨ . ٢٠١٩) بيانات غير منشورة.

شكل (٢) نسب الطلبة المتسربين من مدارس التعليم الثانوي حسب البيئة في قضاء الهندية



المصدر: من عمل الباحثان بالاعتماد على بيانات الجدول (٣)

خامسا / التوزيع المكاني للمتسربين في قضاء الهندية ونواحيها الإدارية (حضر - ريف)

يعد التوزيع البيئي على أساس التمييز بين بيئة الحضر وبيئة الريف إذ يطلق على سكان الحضر بالمجتمع الحضري الغير زراعي ويعيشون داخل حدود المدينة ويعملون بالصناعة والتجارة والخدمات الوظيفية^(١)، يقسم طلبة التعليم الثانوي حسب نمط حياتهم الاقتصادية والاجتماعية والثقافية وخصائصهم السكنية الى بيئتين وهي (حضر - ريف) ويقصد بالحضر هم سكان المدينة الذين مستقرون في المدن^(١).

وسيتم توزيع الطلبة المتسربين من مدارس التعليم الثانوي في قضاء الهندية على الوحدات الإدارية حسب البيئة (حضر - ريف) حسب معادلة الدرجة المعيارية بعد حساب درجاتهم المعيارية على مقياس التسرب إذ بلغ المتوسط الحسابي للطلبة المتسربين الحضر (٢١٢,٠٠٠) وبنحرف (٢٢١,٠٠) وبلغ المتوسط الحسابي للطلبة المتسربين الريف (١٣٦,٦٧) وبنحرف (٤٩,٠٠) وبمقارنة هذا المتوسط تم وضعهم وفق أربع مستويات وكما موضحة هذه الدرجات المعيارية في الجدول (٤).

أ . المستوى الأول (+٠,٥٠ فأكثر) : ويشمل ذكور واناث مركز الهندية الحضر وبدرجة معيارية على التوالي (١,٤١) (١,٠٠) ويشمل أيضا ذكور واناث ناحية الجدول الغربي الريف وبدرجة معيارية على التوالي (١,٣٩) (١,٢١) .

ب . المستوى الثاني: (+٠,٤٩) + (٠,٠٠) : ويشمل اناث ناحية الخيرات الريف وبدرجة معيارية على التوالي (٠,٠٣) .

ج . المستوى الثالث: (-٠,٠١ _ -٠,٤٩) : ويشمل ذكور واناث مركز الهندية الريف وبدرجة معيارية على التوالي (-٠,٤٥) (-١,٢٤) .

د . المستوى الرابع: (-٠,٥٠ فأقل) : ويشمل ذكور ناحية الجدول الغربي الحضر وبدرجة معيارية (-٠,٧٢) وذكور ناحية الخيرات الحضر والريف وبدرجة معيارية على التوالي (-٠,٧٠) (-٠,٩٣) .

يتضح مما تقدم ان حالات التسرب المدرسي لطلبة التعليم الثانوي في منطقة الدراسة قد تباينت من وحدة إدارية لأخرى بين الحضر والريف وهي تأخذ بالارتفاع في المناطق ذات التركيز في عدد المدارس والتركز في عدد الطلبة إذ كان مركز الهندية هو بالمستوى الأول والمتصدر بأعداد الطلبة الحضر واعداد مرتفعة بحالات التسرب المدرسي في حين ناحية الجدول الغربي اخذت المستوى الأول بالتسرب المدرسي بالريف عكس مركز الهندية وذلك لأنها تتصدر بأعداد الطلبة الريف فضلا عن كثير من الأسباب الاقتصادية والاجتماعية والتعليمي

جدول (٤) أعداد ونسب الطلبة المتسربين من مدارس التعليم الثانوي بالدرجات المعيارية حسب البيئة

في قضاء الهندية للعام الدراسي (٢٠١٩-٢٠١٨).

الدرجات المعيارية للريف والحضر

حضر

الدرجات المعيارية			العدد			المنطقة
المجموع	بنات	بنون	المجموع	بنات	بنون	
1.41	1.00	1.41	524	150	374	مركز الهندية
-0.63	-1.02	-0.72	72	35	37	الجدول الغربي
-0.78		-0.70	40	0	40	الخيرات
			212.00	92.00	150.33	المتوسط
			221.00	58.00	158.16	الانحراف
ريف						
الدرجات المعيارية			العدد			المنطقة
المجموع	بنات	بنون	المجموع	بنات	بنون	
-0.67	-1.24	-0.45	104	19	85	مركز الهندية
1.41	1.21	1.39	206	48	158	الجدول الغربي
-0.75	0.03	-0.93	100	34	66	الخيرات
			136.67	33.67	103.00	المتوسط
			49.05	11.84	39.66	الانحراف

المصدر / من عمل الباحثان بالاعتماد على:

١_ شعبة الاحصاء المدرسي للعام الدراسي (٢٠١٨ . ٢٠١٩) مبيانات غير منشورة.

٢_ المديرية العامة لتربية كربلاء المقدسة، قسم التخطيط التربوي، شعبة الاحصاء، للعام الدراسي (٢٠١٨ . ٢٠١٩) بيانات غير منشورة.

١. التوزيع المكاني للطلبة المتسربين من مدارس التعليم الثانوي في حضر قضاء الهندية:

يعد التوزيع الجغرافي لبيئة الحضر للطلبة المتسربين من مدارس التعليم الثانوي في منطقة الدراسة ذات أهمية نسبية للطلبة المتسربين في بيئة الحضر حسب التركيب النوعي على الوحدات الإدارية في قضاء الهندية للعام الدراسي (٢٠١٩_٢٠١٨) إذ بلغت نسبة الطلاب الذكور المتسربون الحضر (٧٠,٩١ %) وبلغت نسبة الطالبات المتسربات الحضر (٢٩,٠٨ %) من المجموع الكلي للطلبة المتسربين الحضر من مدارس التعليم الثانوي والبالغ عددهم (٦٣٦) طالب وطالبة في قضاء الهندية الحضر للعام الدراسي (٢٠١٩_٢٠١٨).

ويظهر تباين نسبي على مستوى الوحدات الإدارية إذ أستحوذ حضر مركز الهندية على المرتبة الأولى ونسبة (٨٢,٣ %) وحصل حضر ناحية الجدول الغربي بالمرتبة الثانية ونسبة (١١,٣ %) واخيراً ناحية الخيرات بالمرتبة الأخيرة ونسبة (٦,٢٨ %) من المجموع الكلي لعدد الطلبة المتسربين الحضر من مدارس التعليم الثانوي في قضاء الهندية الحضر والبالغ عددهم (٦٣٦) طالبا وطالبة متسربين حضر للعام الدراسي

(٢٠١٩-٢٠١٨) كما موضح جدول (٥) وخريطة (٣)، ويتم التوزيع الجغرافي للطلبة المتسربين الحضري من مدارس التعليم الثانوي في قضاء الهندية حسب مدارس التعليم الثانوي على الوحدات الإدارية في قضاء الهندية وكالاتي :

جدول (٥) توزيع الطلبة المتسربين الحضري من مدارس التعليم الثانوي في قضاء الهندية الحضري للعام الدراسي (٢٠١٨-٢٠١٩).

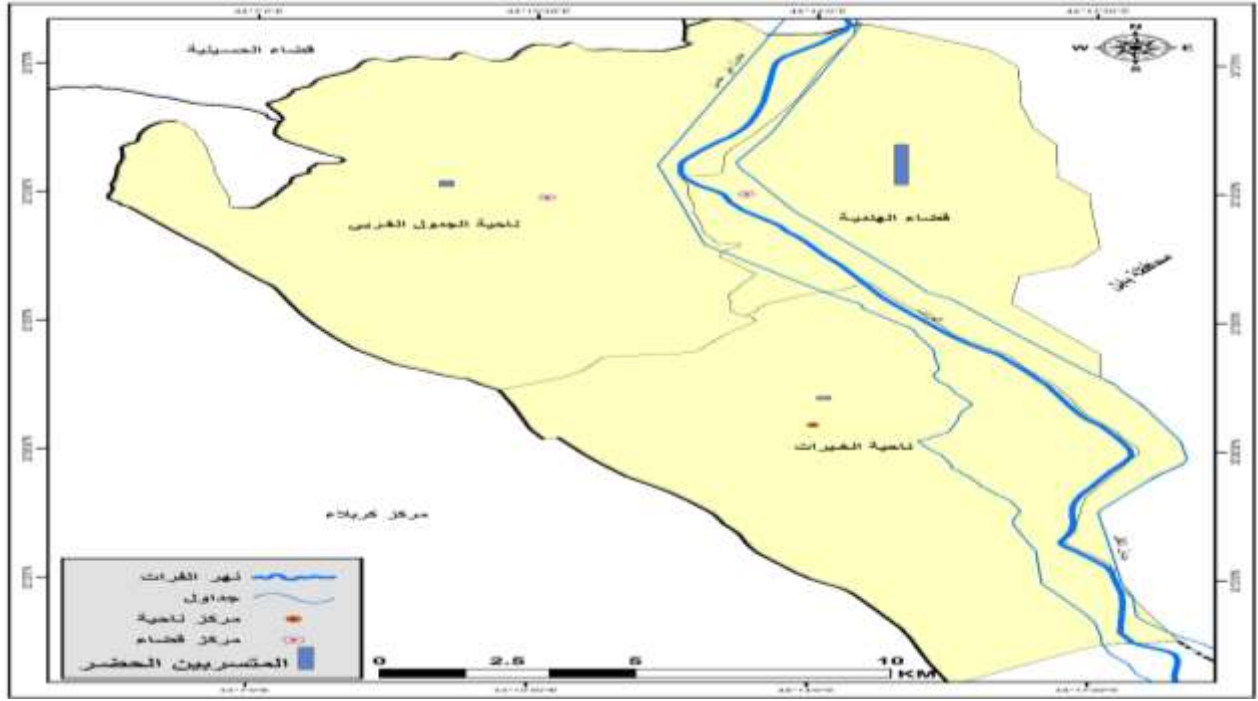
النسبة المئوية %			الطلبة المتسربين الحضري			الوحدات الإدارية
نسبة الكلي %	نسبة الإناث %	نسبة الذكور %	المجموع	الإناث	الذكور	
82.3	81.0	82.9	524	150	374	مركز الهندية
11.3	18.9	8.20	72	35	37	ناحية الجدول الغربي
6.28	0	8.86	40	0	40	ناحية الخيرات
						القضاء

المصدر / من عمل الباحثان بالأعتماد على: ١

١_شعبة الاحصاء المدرسي للعام الدراسي (٢٠١٨ - ٢٠١٩).

٢_المديرية العامة لتربية كربلاء المقدسة، قسم التخطيط التربوي، شعبة الأحصاء، للعام الدراسي (٢٠١٨. ٢٠١٩) بيانات غير منشورة.

خريطة (٣) لتوزيع الطلبة المتسربين الحضر من مدارس التعليم الثانوي في قضاء الهندية الحضر للعام الدراسي (٢٠١٩-٢٠١٨).



المصدر / من عمل الباحثان اعتماداً على الجدول (٥).

أ . التوزيع المكاني للطلبة المتسربين من المدارس المتوسطة في بيئة الحضر:

من خلال تحليل بيانات الجدول (٦) يتباين التوزيع الجغرافي للطلبة المتسربين من المدارس المتوسطة في ريف قضاء الهندية من وحدة ادارية لأخرى إذ جاء حضر مركز الهندية بالمرتبة الأولى من حيث الطلبة المتسربين من المدارس المتوسط الحضر وبنسبة (٨٦,٨%) وتأتي بعدها حضر ناحية الجدول الغربي بالمرتبة الثانية وبنسبة (١٠,٨%) وأخيراً حضر ناحية الخيرات بالمرتبة الثالثة وبنسبة (٢,٢%) ويظهر التباين المكاني للطلبة المتسربين من المدارس المتوسطة في ريف قضاء الهندية من وحدة ادارية لأخرى حسب التركيب النوعي إذ جاء حضر مركز الهندية بالمرتبة الأولى من حيث الطلاب المتسربون الذكور من المدارس المتوسطة الحضر وبنسبة (٨٩,٩%) ويأتي بعدها حضر ناحية الجدول الغربي بالمرتبة الثانية وبنسبة (٧,٤%) وأخيراً ناحية الخيرات بالمرتبة الثالثة وبنسبة (٢,٥%) في حضر قضاء الهندية للعام الدراسي (٢٠١٨ - ٢٠١٠)

أما الطالبات المتسربات من المدارس المتوسطة الحضر يتباين في توزيعهن من وحدة ادارية لأخرى إذ جاء حضر مركز الهندية بالمرتبة الأولى وبنسبة (٦٧,٨%) ويأتي بعدها حضر ناحية الجدول الغربي وبنسبة (٣٢,١%) وأخيراً حضر ناحية الخيرات وبنسبة (٠,٠٠%) في حضر قضاء الهندية للعام الدراسي (٢٠١٩-٢٠١٨) وهذا يدل أن حضر مركز الهندية سجلت اعلى نسب بالتسرب من المدارس المتوسطة الحضر ويرجع ذلك الى عدد المدارس المتوسط إضافة الى عدة أسباب اجتماعية واقتصادية وتعليمية وغيرها أدت الى زيادة التسرب للعام الدراسي (٢٠١٩-٢٠١٨)

ب . التوزيع المكاني للطلبة المتسربين من المدارس الأعدادية في بيئة الحضر:

من خلال تحليل بيانات الجدول (٦) يتباين التوزيع المكاني للطلبة المتسربين من المدارس الاعدادي في حضر قضاء الهندية من وحدة إدارية لأخرى إذ جاءت حضر مركز الهندية بالمرتبة الأولى منحيت الطلبة المتسربين من المدارس الأعدادي في بيئة الحضر ونسبة (٥٧,٥%) وتأتي بعدها حضر ناحية الخيرات بالمرتبة الثانية ونسبة (٢٢,٣%) وأخيرا حضر ناحية الجدول الغربي بالمرتبة الثالثة ونسبة (٢٠,١%) في حضر قضاء الهندية للعام الدراسي(٢٠١٨/٢٠١٩) ويتباين في توزيعهم الجغرافي من وحدة إدارية لأخرى حسب التركيب النوعي إذ جاء حضر مركز الهندية بالمرتبة الأولى من حيث نسبة الطلاب المتسربون الذكور من المدارس الاعدادي الحضر ونسبة(٥٩,٢%) ويأتي بعدها حضر ناحية الخيرات ونسبة (٣٠,٠) وأخيرا حضر ناحية الجدول الغربي ونسبة (١٠,٦) في حضر قضاء الهندية للعام الدراسي(٢٠١٩ / ٢٠١٨)، أما الطالبات المتسربات من المدارس الأعدادية الحضر يتباين في توزيعهن الجغرافي من وحدة ادارية لأخرى إذ جاء حضر ناحية الجدول الغربي بالمرتبة الأولى ونسبة (٧٤,٢%) وتأتي بعدها حضر مركز الهندية ونسبة (١٣,٩%) وأخيرا حضر ناحية الخيرات ونسبة (٠,٠) ويرجع سبب ذلك لعدم وجود مدارس اعدادي للبنات في حضر ناحية الخيرات .

٢٤٠

ج . التوزيع المكاني للطلبة المتسربين من المدارس الثانوية في بيئة الحضر:

من خلال تحليل بيانات الجدول (٦) يتباين توزيع الطلبة المتسربين من المدارس الثانوية الحضر في توزيعهم الجغرافي من وحدة إدارية لأخرى إذ جاء مركز الهندية بالمرتبة الأولى وبعدد الطالبات المتسربات من مدارس الثانوية الحضر (٩٣) طالبه متسربة من المدارس الثانوية الحضر، أما ناحية الجدول الغربي وناحية الخيرات بنسبة (٠,٠٠) ويرجع ذلك لعدم وجود مدارس ثانوي في حضر ناحيتي الجدول الغربي والخيرات في حضر قضاء الهندية للعام الدراسي (٢٠١٩) .

جدول (٦) النسبة المئوية للطلبة المتسربين من مدارس التعليم الثانوي في حضر قضاء الهندية

للعام الدراسي (٢٠١٩_٢٠١٨).

النسبة المئوية للمتسربين من المدارس المتوسطة في حضر قضاء الهندية						
الوحدات الإدارية	الذكور	النسبة %	الاناث	النسبة %	المجموع	الكلي %
مركز الهندية	٣١٣	٨٩,٩	٣٨	٦٧,٨	٣٥١	٨٦,٨
ناحية الجدول الغربي	٢٦	٧,٤	١٨	٣٢,١	٤٤	١٠,٨
ناحية الخيرات	٩	٢,٥	٠	٠,٠٠	٩	٢,٢
القضاء	٣٤٨	٨٦,١	٥٦	١٣,٨	٤٠٤	% ١٠٠
النسبة المئوية للمتسربين من المدارس الأعدادية في حضر قضاء الهندية						
الوحدات الإدارية	الذكور	النسبة %	الاناث	النسبة %	المجموع	النسبة %

٥٧,٥	٨٠	١٣,٩	١٩	٥٩,٢	٦١	مركز الهندية
٢٠,١	٢٨	٧٤,٢	١٧	١٠,٦	١١	ناحية الجدول الغربي
٢٢,٣	٣١	٠,٠٠	٠	٣٠,٠	٣١	ناحية الخيرات
%١٠٠	١٣٩	٢٥,٨	٣٦	٧٤,١	١٠٣	القضاء
النسبة المئوية للمتسربين من المدارس الثانوية في قضاء قضاء الهندية						
النسبة %	المجموع	النسبة %	الأنثى	النسبة %	الذكور	الوحدة الإدارية
١٠٠	٩٣	١٠٠,٠	٩٣	٠,٠٠	٠	مركز الهندية
٠,٠٠	٠	٠,٠٠	٠	٠,٠٠	٠	ناحية الجدول الغربي
٠,٠٠	٠	٠,٠٠	٠	٠,٠٠	٠	ناحية الخيرات
%١٠٠	٩٣	١٠٠,٠	٩٣	٠,٠٠	٠	القضاء

المصدر / من عمل الباحثان بالاعتماد على:

١-شعبة الاحصاء المدرسي للعام الدراسي (٢٠١٨_٢٠١٩) (٢٠١٩)

-المديرية العامة لتربية كربلاء المقدسة، قسم التخطيط التربوي، شعبة الأحصاء، للعام الدراسي (٢٠١٨. ٢٠١٩) بيانات غير منشورة.

٢ - التوزيع المكاني للطلبة المتسربين من مدارس التعليم الثانوي في ريف قضاء الهندية :

الريف وهم السكان الأكثر ارتباطا بالأرض فهي محور حياتهم وتدل بيئة الريف على اثار التخلف بصفة عامة أي كلما ارتفعت المجتمعات وارتفع مستواها الاقتصادي والاجتماعي والثقافي والصحي والتكنولوجي كلما كان هنالك فرق بين بيئة الريف وبيئة الحضر^(١)، يعد التوزيع الجغرافي لبيئة الريف للطلبة المتسربين من مدارس التعليم الثانوي في قضاء الهندية حسب الأهمية النسبية للطلبة المتسربين في الريف حسب التركيب النوعي وحسب الوحدات الإدارية إذ بلغت نسبة الطلاب المتسربون من مدارس التعليم الثانوي في ريف قضاء الهندية (%٧٥,٣) وبلغت نسبة الطالبات المتسربات من مدارس التعليم الثانوي في ريف قضاء الهندية (%٢٤,٦) ويتباين في توزيعهم الجغرافي من وحدة إدارية لأخرى إذ أستحوذ ريف ناحية الجدول الغربي على المرتبة الأولى ونسبة (%٥٠,٢) وحصل ريف مركز الهندية عالمرتبة الثانية ونسبة (%٢٥,٣) وأخيرا ناحية الخيرات بالمرتبة الأخيرة ونسبة (% ٢٤,٣) في ريف قضاء الهندية للعام الدراسي (٢٠١٩_٢٠١٨)، كما موضح جدول (٧) وخريطة (٤)، وبذلك يتم التوزيع الجغرافي للطلبة المتسربين من مدارس التعليم الثانوي في ريف قضاء الهندية على الوحدات الإدارية للعام الدراسي (٢٠١٩ . ٢٠١٨) الدراسي وذلك كالاتي :

جدول (٧) توزيع الطلبة المتسربين من مدارس التعليم الثانوي في ريف قضاء الهندية للعام الدراسي (٢٠١٨_٢٠١٩) على الوحدات الإدارية.

النسبة المئوية %			عدد الطلبة المتسربين الريف			الوحدات الإدارية
المجموع %	نسبة الاناث %	نسبة الذكور %	المجموع	الاناث	الذكور	
25.3	18.8	27.5	104	19	85	مركز الهندية
٥٠,٢٤	47.5	51.1	206	48	158	ناحية الجدول الغربي
24.3	33.6	21.3	100	34	66	ناحية الخيرات
100	٢٤.٦	75.3	410	101	309	قضاء الهندية

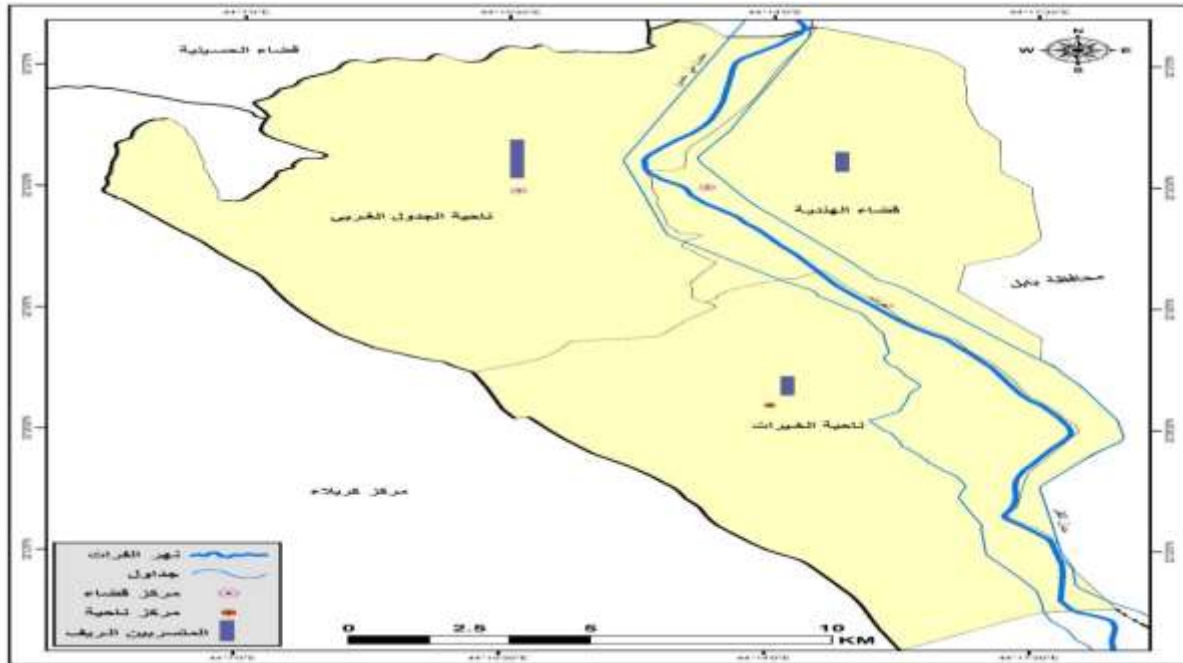
المصدر / من عمل الباحثان بالأعتماد على:

١-شعبة الاحصاء المدرسي للعام الدراسي (٢٠١٨_٢٠١٩)

2-المديرية العامة لتربية كربلاء المقدسة، قسم التخطيط التربوي، شعبة الأحصاء، للعام الدراسي (٢٠١٨. ٢٠١٩) بيانات غير منشورة.

خريطة (٤)

توزيع الطلبة المتسربين من مدارس التعليم الثانوي في ريف قضاء الهندية للعام الدراسي (٢٠١٨_٢٠١٩)



المصدر / من عمل الباحثان بالأعتماد على بيانات الجدول (٧).

أ . التوزيع المكاني للطلبة المتسربين من المدارس المتوسطة في بيئة الريف:

من خلال تحليل بيانات الجدول (٨) يتباين توزيع الطلبة المتسربين من المدارس المتوسطة الريف في توزيعهم الجغرافي من وحدة إدارية لأخرى إذ جاءت ريف ناحية الجدول الغربي بالمرتبة الأولى من حيث الطلبة المتسربين من المدارس المتوسطة الريف وبنسبة (٥٦,٢%) وتأتي بعدها ريف ناحية الخيرات بالمرتبة الثانية وبنسبة (٣٧,٢%) وأخيرا ريف مركز الهندية بالمرتبة الثالثة وبنسبة (٦,٤%) ويتباين في توزيعهم الجغرافي من وحدة إدارية لأخرى حسب التركيب النوعي إذ جاءت ريف ناحية الجدول الغربي بالمرتبة الأولى من حيث الطلاب المتسربون من مدارس المتوسط الريف وبنسبة (٦٤,٣%) وتأتي بعدها ريف ناحية الخيرات وبنسبة (٢٨,٦%) وأخيرا ريف مركز الهندية بالمرتبة الثالثة وبنسبة (٧,٠%) في ريف قضاء الهندية للعام الدراسي (٢٠١٨.٢٠١٩)

أما التوزيع المكاني للطلبات المتسربات من المدارس المتوسطة في ريف القضاء فيتباين في توزيعهن من وحدة إدارية لأخرى إذ جاءت ريف ناحية الخيرات الأولى وبنسبة (٨٥,٧%) وتأتي بعدها ريف ناحية الجدول الغربي وبنسبة (١٠,٧%) وأخيرا ريف مركز الهندية بالمرتبة الثالثة وبنسبة (٣,٥%) في ريف قضاء الهندية للعام الدراسي (٢٠١٨.٢٠١٩)

ب . التوزيع المكاني للطلبة المتسربين من المدارس الإعدادية في بيئة الريف:

من خلال تحليل بيانات الجدول (٨) يتباين توزيع الطلبة المتسربين من المدارس الإعدادية الريف في توزيعهم الجغرافي من وحدة إدارية لأخرى إذ جاءت ريف ناحية الخيرات بالمرتبة الأولى من حيث الطلبة المتسربين من المدارس الإعدادية الريف وبنسبة (٥٢,٦%) وتأتي بعدها ريف مركز الهندية بالمرتبة الثانية وبنسبة (٤٧,٣%) وأخيرا ريف مركز الهندية وبنسبة (٠,٠٠) ويرجع ذلك لعدم وجود مدارس إعدادية في ريف مركز الهندية للعام الدراسي (٢٠١٩/٢٠١٨) ويتباين في توزيعهم الجغرافي في ريف قضاء الهندية من وحدة إدارية لأخرى حسب التركيب النوعي إذ جاءت ريف ناحية الخيرات بالمرتبة الأولى وبنسبة (٥٢,٦%) وتأتي بعدها ريف ناحية الجدول الغربي من حيث الطلاب المتسربون من المدارس الإعدادية في بيئة الريف وبنسبة (٤٧,٣%) وأخيرا مركز الهندية لاتوجد أي نسبة بسبب عدم وجود مدارس إعدادية للبنين والبنات في ريف مركز الهندية للعام الدراسي (٢٠١٨.٢٠١٩)

ج . التوزيع المكاني للطلبة المتسربين من المدارس الثانوية في بيئة الريف:

من خلال تحليل بيانات الجدول (٨) يتباين توزيع الطلبة المتسربين من المدارس الثانوية الريف في توزيعهم الجغرافي من وحدة إدارية لأخرى إذ جاء ريف ناحية الجدول الغربي بالمرتبة الأولى من حيث الطلبة المتسربين من مدارس الثانوية في الريف وبنسبة (٤٥,١%) وتأتي بعدها ريف مركز الهندية بالمرتبة الثانية وبنسبة (٤٤,٦%) وأخيرا ريف ناحية الخيرات بالمرتبة الثالثة وبنسبة (١٠,١%) ويظهر

التباين في توزيع نسبة الطلبة المتسربين من المدارس الثانوية في ريف قضاء الهندية من وحدة إدارية لأخرى حسب التركيب النوعي إذ جاء ريف مركز الهندية بالمرتبة الأولى من حيث الطلاب المتسربون الذكور من المدارس الثانوية الريف ونسبة (٥٥,٦%) وتأتي بعدها ريف ناحية الجدول الغربي بالمرتبة الثانية ونسبة (٣٦,٠%) وأخيرا ريف ناحية الخيرات بالمرتبة الثالثة ونسبة (٨,٢%) في ريف قضاء الهندية للعام الدراسي (٢٠١٨-٢٠١٩)م

أما الطالبات الاناث المتسربات من المدارس الثانوية في ريف قضاء الهندية يتباين في توزيعهن الجغرافي من وحدة ادارية لأخرى إذ جاءت ريف ناحية الجدول الغربي بالمرتبة الأولى من حيث الطالبات المتسربات الاناث من المدارس الثانوية بالريف ونسبة (٦١,٦%) وتأتي بعدها ريف مركز الهندية ونسبة (٢٤,٦%) وأخيرا ريف ناحية الخيرات ونسبة (١٣,٦%) وهذا يدل على انه ريف ناحية الجدول الغربي اعلى نسب بالتسرب من المدارس الثانويه في ريف القضاء مقارنة بالوحدات الأدارية الأخرى ويرجع ذلك لعدة أسباب تعود الى طوبوغرافية المنطقة وخدماتها

جدول (٨)

النسبة المئوية للطلبة المتسربين من مدارس التعليم الثانوي الريف في ريف قضاء الهندية للعام الدراسي (٢٠١٩-٢٠١٨).

النسبة المئوية للمتسربين من المدارس المتوسطة في ريف قضاء الهندية						
الوحدات الإدارية	الذكور	النسبة %	الاناث	النسبة %	المجموع	الكلية %
مركز الهندية	١١	٧,٠	١	٣,٥	١٢	٦,٤
ناحية الجدول الغربي	١٠١	٦٤,٣	٣	١٠,٧	١٠٤	٥٦,٢
ناحية الخيرات	٤٥	٢٨,٦	٢٤	٨٥,٧	٦٩	٣٧,٢
القضاء	١٥٧	٨٤,٨	٢٨	١٥,١	١٨٥	١٠٠%
النسبة المئوية للمتسربين من المدارس الأعدادية في ريف قضاء الهندية						
الوحدات الإدارية	الذكور	النسبة %	الاناث	النسبة %	المجموع	النسبة %
مركز الهندية	٠	٠,٠٠	٠	٠,٠٠	٠	٠,٠٠
ناحية الجدول الغربي	٩	٤٧,٣	٠	٠,٠٠	٩	٤٧,٣
ناحية الخيرات	١٠	٥٢,٦	٠	٠,٠٠	١٠	٥٢,٦

القضاء	١٩	%١٠٠	٠	٠,٠٠	١٩	%١٠٠
النسبة المئوية للمتسربين من المدارس الثانوية في ريف قضاء الهندية						
الوحدة الإدارية	الذكور	النسبة %	الأناث	النسبة %	المجموع	النسبة %
مركز الهندية	٧٤	٥٥,٦	١٨	٢٤,٦	٩٢	٤٤,٦
ناحية الجدول الغربي	٤٨	٣٦,٠	٤٥	٦١,٦	٩٣	٤٥,١
ناحية الخيرات	١١	٨,٢	١٠	١٣,٦	٢١	١٠,١
القضاء	١٣٣	٦٤,٥	٧٣	٣٥,٤	٢٠٦	%١٠٠

المصدر / من عمل الباحثان بالاعتماد على :

١- شعبة الاحصاء المدرسي للعام الدراسي (٢٠١٨-٢٠١٩) بيانات غير منشورة.

٢- المديرية العامة لتربية كربلاء المقدسة، قسم التخطيط التربوي، شعبة الأحصاء، للعام الدراسي (٢٠١٨. ٢٠١٩) بيانات غير منشورة.

سادسا . التوزيع المكاني للطلبة المتسربين حسب الصفوف الدراسية في قضاء الهندية للعام

الدراسي (٢٠١٩ . ٢٠١٨) :

يتبين من تحليل الجدول (٩) وجود فئتين ضمن المراحل الدراسية للمدارس الثانوية للطلبة المتسربين الذكور والأناث حسب الصفوف الدراسية للعام (٢٠١٩_٢٠١٨) وذلك كالآتي :

١. الصف الأول متوسط :

من خلال الدراسة التحليلية الجدول (٩) يتبان التوزيع الجغرافي للطلبة المتسربين من الصف الأول المتوسط من وحدة إدارية لأخرى أذ تأتي مركز الهندية بالمرتبة الأولى بالطلاب المتسربون من الصف الأول المتوسط وبنسبة (٥٨,٩ %) وتأتي بعدها ناحية الجدول الغربي بالمرتبة الثانية بالطلاب المتسربون من الصف الأول المتوسط وبنسبة (٢٤,٠ %) وأخيرا ناحية الخيرات بالمرتبة الثالثة والأخيره وبنسبة (١٧,٠ %) أما الطالبات المتسربات من الصف الأول المتوسط يتباين في توزيعهن من وحدة إدارية لأخرى أذ تأتي مركز الهندية بالمرتبة الأولى بعدد المتسربات الأناث للصف الأول المتوسط وبنسبة (٥٧,٥ %) وتأتي بعدها ناحية الجدول الغربي بالمرتبة الثانية أذ بلغت نسبة المتسربات الأناث للصف (٢٤,٢ %) وأخيرا ناحية الخيرات بالمرتبة الثالثة والأخيره وبنسبة (١٨,١ %) في قضاء الهندية للعام الدراسي (٢٠١٩_٢٠١٨) .

٢ . الصف الثاني متوسط :

من خلال الدراسة التحليلية للجدول (٩) يتبان في التوزيع الجغرافي للطلبة المتسربين من الصف الثاني المتوسط من وحدة إدارية لأخرى أذ تأتي مركز الهندية بالمرتبة الأولى بالطلاب المتسربون الذكور من الصف الثاني متوسط وبنسبة (٥٠,٥ %) وتأتي بعدها ناحية الجدول الغربي بالمرتبة الثانية بالطلاب المتسربون من الصف الثاني متوسط وبنسبة (٤٢,٢ %) وأخيرا ناحية الخيرات بالمرتبة الثالثة والأخيره وبنسبة (٧,٢١ %) في قضاء

الهندية للعام الدراسي (٢٠١٨-٢٠١٩) . أما الطالبات المتسربات من الصف الثاني المتوسط يتباين توزيعهن من وحدة إدارية لأخرى إذ تأتي مركز الهندية بالمرتبة الأولى بعدد المتسربات الأناث من الصف الثاني المتوسط وبنسبة (٦٧,٩ %) وتأتي بعدها ناحية الجدول الغربي بالمرتبة الثانية وبنسبة (٢٠,٧ %) وأخيرا ناحية الخيرات بالمرتبة الثالثة والأخيره وبنسبة (١١,٣ %) للعام الدراسي (٢٠١٨-٢٠١٩)

٣ . الصف الثالث المتوسط :

من خلال الدراسة التحلية للجدول (٩) يتبان التوزيع الجغرافي للطلبة المتسربين من الصف الثالث متوسط من وحدة إدارية لأخرى إذ تأتي مركز الهندية بالمرتبة الأولى بعدد الطلاب المتسربون الذكور من الصف الثالث المتوسط وبنسبة (٦٦,٧ %) وتأتي بعدها ناحية الجدول الغربي بالمرتبة الثانية بالطلاب المتسربون الذكور من الصف الثالث المتوسط وبنسبة (٢٥,٧ %) وأخيرا ناحية الخيرات بالمرتبة الثالثة والأخيره وبنسبة (٧,٤٢ %) في قضاء الهندية للعام الدراسي (٢٠١٨-٢٠١٩) ، أما الطالبات المتسربات من الصف الثالث المتوسط يتباين في توزيعهن من وحدة إدارية لأخرى إذ تأتي مركز الهندية بالمرتبة الأولى بعدد المتسربات الأناث من الصف الثالث المتوسط وبنسبة (٦٧ %) وتأتي بعدها ناحية الجدول الغربي بالمرتبة الثانية إذ بلغ عدد المتسربات الأناث من الصف الثالث المتوسط وبنسبة (١٧ %) وأخيرا ناحية الخيرات بالمرتبة الثالثة والأخيره وبنسبة (١٦ %) في قضاء الهندية للعام الدراسي (٢٠١٨-٢٠١٩)

٤ . الصف الرابع الأعدادي :

من خلال الدراسة التحلية للجدول (٩) يتبان التوزيع الجغرافي للطلبة المتسربين من الصف الرابع الاعدادي في توزيعهم من وحدة إدارية لأخرى إذ تأتي مركز الهندية بالمرتبة الأولى بعدد الطلاب المتسربين الذكور من الصف الرابع اعدادي وبنسبة (١٨ %) وبالنسبة ناحيتي الجدول الغربي والخيرات ليس لديهم متسربون ذكور من الصف الرابع اعدادي في قضاء الهندية للعام الدراسي (٢٠١٨-٢٠١٩) . أما الطالبات المتسربات من الصف الرابع اعدادي يتباين في توزيعهن الجغرافي من وحدة إدارية لأخرى إذ تأتي ناحية الجدول الغربي بالمرتبة الأولى وبنسبة (٥٨,٧ %) وتأتي بعدها مركز الهندية بالمرتبة الثانية وبنسبة (١٤,٢ %) وأخيرا ناحية الخيرات ليس لها مرتبة أي لا يوجد فيها طالبات متسربات أناث من الصف الرابع اعدادي في قضاء الهندية للعام الدراسي (٢٠١٨-٢٠١٩)

٥ . الصف الخامس الأعدادي :

من خلال الدراسة التحلية للجدول (٩) يتبان التوزيع الجغرافي للطلبة المتسربين من الصف الخامس اعدادي من وحدة إدارية لأخرى إذ تأتي مركز الهندية بالمرتبة الأولى بنسبة الطلاب المتسربون الذكور من الصف الخامس اعدادي وبنسبة (٦٣,١ %) وتأتي بعدها ناحية الجدول الغربي بالطلاب المتسربون من الصف الخامس اعدادي وبنسبة (٣٦,٨ %) واخير ناحية الخيرات ليس لديهم متسربين ذكور من الصف الخامس اعدادي في قضاء الهندية للعام الدراسي (٢٠١٨-٢٠١٩)

أما الطالبات المتسربات من الصف الخامس اعدادي يتباين توزيعهن من وحدة إدارية لأخرى إذ تأتي ناحية الجدول الغربي بالمرتبة الأولى بحج الطالبات المتسربات الأناث من الصف الخامس اعدادي وبنسبة مئوية (٦%) أما مركز الهندية و ناحية الخيرات ليس لها مرتبة أي لا يوجد فيها متسربين أناث من الصف الخامس اعدادي في قضاء الهندية للعام الدراسي (٢٠١٩_٢٠١٨)

٦ . الصف السادس الأعدادي :

أما الطالبات المتسربات من الصف السادس اعدادي يتباين في توزيعهن من وحدة إدارية لأخرى إذ تأتي مركز الهندية بالمرتبة الأولى بالطالبات المتسربات من الصف السادس اعدادي وبنسبة (٥٥,٣%) وتأتي بعدها ناحية الجدول الغربي بالمرتبة الثانية وبنسبة (٤٤,٦%) وأخيرا ناحية الخيرات ليس فيها طالبات متسربات من الصف السادس في قضاء الهندية للعام الدراسي (٢٠١٩_٢٠١٨)

أعداد ونسب المتسربين من مدارس التعليم الثانوي حسب الصفوف الدراسية على الوحدات الإدارية في قضاء الهندية للعام الدراسي (٢٠١٨ – ٢٠١٩)

أعداد ونسب الطلبة المتسربين من مدارس التعليم الثانوي حسب الصفوف الدراسية						الصفوف الدراسية
المتسربون	النسبة %	المتسربات	النسبة %	المجموع	النسبة %	
124	58.9	38	57.5	180	58.6	الاول متوسط
58	24.0	16	24.2	74	24.1	
41	78.5	12	12.4	53	17.2	
241	17.0	66	18.1	307	%100	
49	50.5	36	67.9	85	56.6	الثاني المتوسط
41	42.2	11	20.7	52	34.6	
7	7.21	6	11.3	13	8.66	
97	64.6	53	35.3	150	%100	
189	66.7	67	67.0	256	66.8	الثالث المتوسط
73	25.7	17	17.0	90	23.4	
21	7.24	16	16.0	37	9.66	
283	73.8	100	26.1	384	%100	
18	18.0	2	14.2	20	62.5	الرابع الاعدادي

37.5	12	58.7	12	0	0	الجدول الغربي	
0.00	0	0.00	0	0	0	الخيرات	
%100	32	43.7	14	65.2	18	القضاء	
48.00	12	0.00	0	63.1	12	مركز الهندية	الخامس الأعدادي
52.0	13	6.00	6	36.8	7	الجدول الغربي	
0.00	0	0.00	0	0.00	0	الخيرات	
%100	25	24.0	6	67.0	19	القضاء	
50.3	75	55.3	26	48.0	49	مركز الهندية	السادس الأعدادي
24.8	37	44.6	21	15.6	16	الجدول الغربي	
24.8	37	0.00	0	34.5	37	الخيرات	
%100	149	31.5	47	68.4	102	القضاء	

المصدر / من عمل الباحثان بالأعتماد على :

١)شعبة الاحصاء المدرسي للعام الدراسي (٢٠١٨_٢٠١٩) بياناتغير منشورة.

٢)المديرية العامة لتربية كربلاء المقدسة، قسم التخطيط التربوي، شعبة الأحصاء، للعام الدراسي(٢٠١٨. ٢٠١٩) بيانات غير منشورة .

سابعاً : التوزيع المكاني للطلبة المتسربين حسب الصفوف على مستوى البيئة (الحضر - الريف) :

حددت الباحثة الهدف الذي يصل اليه مستوى التسرب المدرسي لدى طلبة التعليم الثانوي وذلك بعد ما أستخرجت اعداد الطلبة المتسربين حسب الصفوف ونسبتهم المئوية فلا بد من معرفة فرق ومستوى التسرب المدرسي بين الريف والحضر حسب الصفوف في منطقة الدراسة للعام الدراسي (٢٠١٩_٢٠١٨) .وقد قامت باستخراج المتوسط الحسابي للمتسربين حسب التركيب النوعي والصفوف (٢٦,٢١) ودرجة الانحراف (٤٦,٠٩) وذلك بأستخدام معادلة الدرجات المعيارية في توزيعهم حسب الصفوف على الوحدات الإدارية التابعة لقضاء الهندية وفق أربعة مستويات وكما موضحه هذه الدرجات المعيارية في الجدول (١٠)

١. الصف الأول متوسط

يبين الجدول (١٠) مستويات الدرجة المعيارية حسب الريف والحضر لتوزيع الطلبة المتسربين من الصف الأول متوسط للفئة العمرية (١٢ . ١٣) سنة على الوحدات الإدارية للعام الدراسي (٢٠١٩ - ٢٠١٨)

أ- المستوى الأول (٠,٥٠ + فأكثر) : ويشمل ذكور واناث مركز الهندية الحضر وبدرجة معيارية (٢,٨١)
(١,٥٦) على التوالي وذكور ناحية الجدول الغربي الريف وبدرجة معيارية (٠,٥٨)

- ب- المستوى الثاني ($0,49 - + 0,00$) : ويشمل أناث ناحية الجدول الغربي الحضر وبدرجة معيارية ($0,46$) وكذلك يشمل ذكور واناث ناحية الخيرات وبدرجة معيارية ($0,22$) ($0,01$)
- ج- المستوى الثالث ($-0,1 -$) ($-0,49 -$) : ويشمل ذكور واناث مركز الهندية الريف وبدرجة معيارية ($-0,31$) ($-0,46$) على التوالي وذكور ناحية الجدول الغربي الحضر والريف وبدرجة معيارية ($-0,42$) ($-0,15$) على التوالي
- د- المستوى الرابع ($-0,50 -$ فأقل) ويشمل ذكور ناحية الجدول الغربي الحضر وبدرجة معيارية ($-0,54$)

٢. الصف الثاني متوسط

يبين الجدول (١٠) مستويات الدرجة المعيارية حسب الريف والحضر لتوزيع الطلبة المتسربين من الصف الثاني متوسط للفئة العمرية (١٣ . ١٤) سنة على الوحدات الإدارية للعام الدراسي (٢٠١٩_٢٠١٨) :

أ- المستوى الأول ($0,50 +$ فأكثر) : ويشمل أناث مركز الهندية الحضر و بدرجة معيارية ($1,56$)

ب- المستوى الثاني ($0,49 - + 0,00$) : ويشمل ذكور مركز الهندية الحضر وبدرجة معيارية ($0,05$)

وذكور ناحية الجدول الغربي الحضر وبدرجة معيارية ($0,33$)

ج- المستوى الثالث ($-0,1 -$) ($-0,49 -$) : ويشمل أناث ناحية الجدول الغربي الريف وبدرجة معيارية ($-0,38$)

وأناث ناحية الخيرات وبدرجة معيارية ($0,46$)

د- المستوى الرابع ($-0,50 -$ فأقل) : ويشمل أناث مركز الهندية الريف وبدرجة معيارية ($-0,62 -$)

واناث وذكور ناحية الجدول الغربي الحضر وبدرجة معيارية على التوالي ($-0,65 -$) ($-0,62 -$) وكذلك

يشمل هذا المستوى ذكور ناحية الخيرات الريف وبدرجة معيارية ($-0,54 -$)

٣. الصف الثالث متوسط

يبين الجدول (١٠) مستويات الدرجة المعيارية حسب الريف والحضر لتوزيع الطلبة المتسربين من الصف الثالث متوسط للفئة العمرية (١٤ . ١٥) سنة على الوحدات الإدارية للعام الدراسي (٢٠١٩_٢٠١٨) :

أ- المستوى الأول ($0,50 +$ فأكثر) : ويشمل ذكور و أناث مركز الهندية الحضر و بدرجة معيارية ($3,84$) ($3,59$) على التوالي وكذلك يشمل هذا المستوى ذكور ناحية الجدول الغربي وبدرجة معيارية ($97,0$)

ب- المستوى الثاني ($0,49 - + 0,00$) : ويشمل أناث مركز الهندية الريف وبدرجة معيارية ($0,23$) و

أناث ناحية الخيرات الريف وبدرجة معيارية ($0,32$)

ج- المستوى الثالث ($-0,1 -$) ($-0,49 -$) : ويشمل ذكور مركز الهندية الريف وبدرجة معيارية ($-0,03 -$)

وأناث وذكور ناحية الجدول الغربي الحضر وبدرجة معيارية ($-0,40 -$) ($-0,38 -$)

د- المستوى الرابع (- ٠,٥٠ - فأقل) ويشمل ذكور ناحية الخيرات الحضر وبدرجة معيارية على التوالي (- ٠,٥٩)

٤. الصف الرابع اعدادي

يبين الجدول (١٠) مستويات الدرجة المعيارية حسب الريف والحضر لتوزيع الطلبة المتسربين من الصف الرابع اعدادي للفئة العمرية (١٥ . ١٦) سنة على الوحدات الإدارية للعام الدراسي (٢٠١٩_٢٠١٨) .

- أ- المستوى الأول (+ ٠,٥٠ فأكثر) لا يوجد طلبة متسربين للصف الرابع اعدادي متسربين في هذا المستوى للعام الدراسي (٢٠١٩ . ٢٠١٨)م.
- ب- المستوى الثاني (- ٠,٤٩ + ٠,٠٠) لا يوجد طلبة متسربين للصف الرابع اعدادي متسربين في هذا المستوى للعام الدراسي (٢٠١٩ . ٢٠١٨)م
- ج- المستوى الثالث (- ٠,١) (- ٠,٤٩) : ويشمل ذكور مركز الهندية الحضر والريف وبدرجة معيارية (- ٠,٤٢) (- ٠,٥٤) على التوالي وأناث ناحية الجدول الغربي الريف وبدرجة معيارية (- ٠,٥١)

د- المستوى الرابع (- ٠,٥٠ - فأقل) : ويشمل أناث ناحية الخيرات الحضر وبدرجة معيارية على التوالي (- ٠,٥٩) وأيضا ويشمل أناث مركز الهندية الحضر وبدرجة معيارية (- ٠,٧٧) وذكر ناحية الجدول الغربي الحضر وبدرجة معيارية (- ٠,٧٣) (- ٠,٧٧)

٥. الصف الخامس اعدادي

يبين الجدول (١٠) مستويات الدرجة المعيارية حسب الريف والحضر لتوزيع الطلبة المتسربين من الصف الخامس اعدادي للفئة العمرية (١٦ . ١٧) سنة على الوحدات الإدارية للعام الدراسي (٢٠١٩_٢٠١٨) .

- أ- المستوى الأول (+ ٠,٥٠ فأكثر) لا يوجد طلبة متسربين للصف الخامس اعدادي متسربين في هذا المستوى للعام الدراسي (٢٠١٩ . ٢٠١٨)م
- ب- المستوى الثاني (- ٠,٤٩ + ٠,٠٠) لا يوجد طلبة متسربين للصف الخامس اعدادي متسربين في هذا المستوى للعام الدراسي (٢٠١٩ . ٢٠١٨)م
- ج- المستوى الثالث (- ٠,١) (- ٠,٤٩) لا يوجد طلبة متسربين للصف الخامس اعدادي متسربين في هذا المستوى للعام الدراسي (٢٠١٩ . ٢٠١٨)م
- د- المستوى الرابع (- ٠,٥٠ - فأقل) ويشمل ذكور و أناث مركز الهندية الحضر وبدرجة معيارية على التوالي (- ٠,٥٩) (- ٠,٩٣) وكذلك ذكور واناث ناحية الجدول الغربي (- ٠,٦٥) (- ٠,٦٢) اما الريف ناحية الجدول الغربي بلغت الدرجة المعيارية (- ٠,٦٢) (- ٠,٦٩) على التوالي

٦. الصف السادس الأعدادي

- يبين الجدول (١٠) مستويات الدرجة المعيارية حسب الريف والحضر لتوزيع الطلبة المتسربين من الصف السادس اعدادي لفئة العمرية (١٧. ١٨) سنة على الوحدات الإدارية للعام الدراسي (٢٠١٩_٢٠١٨)
- أ- المستوى الأول (٥٠,٥٠ + فأكثر) : يشمل ذكور واناث مركز الهندية الحضر وبدرجة معيارية (٦٣,٠٠) و (١٠,١٠)
- ب- المستوى الثاني (٤٩,٠٠ - + ٥٠,٠٠) : يشمل ذكور مركز الهندية الريف وبدرجة معيارية (٠,٠٨) وذكور ناحية الخيرات وبدرجة معيارية (٥,٠٥)
- ج- المستوى الثالث (١,٠٠ -) (٤٩,٠٠ -) يشمل ذكور ناحية الجدول الغربي وبدرجة معيارية (٥١,٠٠ -) (٣١,٠٠ -) على التوالي وذكور ناحية الخيرات وبدرجة معيارية (٤٨,٠٠)
- د- المستوى الرابع (٥٠,٥٠ - فأقل) لا يوجد طلبة متسربين من الصف السادس اعدادي في هذا المستوى للعام الدراسي (٢٠١٨ . ٢٠١٩).

وبذلك يلاحظ من الجدول (١٠) التباين المكاني لطلبة التعليم الثانوي المتسربين من صفوفهم في منطقة الدراسة على على الوحدات الإدارية حسب البيئة الحضر والريف يبين لنا ان قيمة الانحراف (٤٦,٠٩) يبين ان اتجاه العلاقة بين التسرب والصفوف الدراسية هو اتجاه طردي وتظهر اعلى قيمة للدرجات المعيارية عند التركيب النوعي هي الذكور أي علاقة طردية قوية فنلاحظ الصفوف الأكثر تأثير بالتسرب وهي (الصف الأول متوسط) و (الثالث متوسط) و (السادس اعدادي) بالنسبة للذكور . اما الطالبات الاناث بلغ المتوسط الحسابي (١١,٩٢) وبدرجة انحراف (١٢,٨٤) وتبين أيضا أن الصف الثالث متوسط لديهم أعلى نسبة تسرب وبدرجة معيارية (١,٥٨) ويرجع ذلك لعدة أسباب وأهمها الأسباب التربوية وبما انه الصف الثالث متوسط من الصفوف ذات الأمتحانات الوزارية وتميز بأعلى نسب تسرب يرجع ذلك للسبب الرئيس هو ضعف الإدارة المدرسية وصعوبة المناهج وكذلك أسباب اجتماعيهااقتصادية وثقافية.

جدول (١٠) أعداد ونسب المتسربين من مدارس التعليم الثانوي بالدرجات المعيارية حسب الصفوف

قضاء الهندية للعام الدراسي (٢٠١٨ . ٢٠١٩)

اسم المنطقة	اسم المرحلة	العدد			الدرجات المعيارية	
		بنون	بنات	المجموع	بنات	المجموع
مركز الهندية المتسربين الحضر	الأول متوسط	127	32	159	1.56	2.72
	الثاني متوسط	28	32	60	1.56	0.57
	الثالث متوسط	164	58	222	3.59	4.08
	الرابع	11	2	13	-0.77	-0.45

-0.62	-0.93	-0.59	5	0	5	الخامس	مركز الهندية المتسربين الريف
0.68	1.10	0.36	65	26	39	السادس	
-0.28	-0.46	-0.31	21	6	15	الأول متوسط	
-0.19	-0.62	-0.15	25	4	21	الثاني متوسط	
0.01	-0.23	-0.03	34	9	25	الثالث متوسط	
-0.58		-0.54	7		7	الرابع	
-0.58		-0.54	7		7	الخامس	الجدول الغربي المتسربين الحضر
-0.52		-0.45	10		10	السادس	
-0.36	-0.46	-0.42	17	6	11	الأول متوسط	
-0.58	-0.62	-0.65	7	4	3	الثاني متوسط	
-0.32	-0.38	-0.40	19	7	12	الثالث متوسط	
-0.69	-0.77	-0.73	2	2		الرابع	
-0.60	-0.69	-0.65	6	3	3	الخامس	الجدول الغربي المتسربين الريف
-0.28	0.08	-0.51	21	13	8	السادس	
0.50	-0.15	0.58	57	10	47	الأول متوسط	
0.24	-0.38	0.33	45	7	38	الثاني متوسط	
0.81	-0.15	0.97	71	10	61	الثالث متوسط	
-0.52	-0.15		10	10		الرابع	
-0.58	-0.69	-0.62	7	3	4	الخامس	الخيرات المتسربين الحضر
-0.38	-0.31	-0.51	16	8	8	السادس	
-0.58		-0.54	7		7	الأول متوسط	
						الثاني متوسط	
-0.62		-0.59	5		5	الثالث متوسط	
						الرابع أعدادي	
						الخامس	الخيرات المتسربين الريف
-0.12		0.05	28		28	السادس اعدادي	
0.27	0.01	0.22	46	12	34	الأول متوسط	
-0.45	-0.46	-0.54	13	6	7	الثاني متوسط	

-0.04	0.32	-0.28	32	16	16	الثالث متوسط
						الرابع اعدادي
						الخامس
-0.54		-0.48	9		9	السادس
			33.74	11.92	26.21	الوسط
			46.09	12.84	35.84	الانحراف

المبحث الثاني

تحليل التباين المكاني للطلبة المتسربين في منطقة الدراسة

تعد الدراسة الإحصائية للمتوسطات التسرب المدرسي من الدراسة المهمة للوصول الى هدف البحث ومعرفة طبيعة اتجاه وتفاقم حالات التسرب المدرسي في منطقة الدراسة ولعرض النتائج التي توصلت اليها الباحثان في المبحث الاول بعد ان تمت عملية معالجة البيانات الإحصائية بالتوزيع المكاني للطلبة المتسربين من مدارس التعليم الثانوي في قضاء الهندية للعام الدراسي (٢٠١٩_٢٠١٨).

تناول تحليل ظاهرة التسرب المدرسي في منطقة الدراسة على انها علاقة طردية بين حجم الطلبة الملتحقين وبين حالات التسرب المدرسي أي ان الوحدة الإدارية ذات الكثافة الطلابية العالية تسجل اعلى حالات للتسرب المدرسي والعكس ذلك، وقد ظهر بالتوزيع المكاني للطلبة المتسربين من مدارس التعليم في منطقة الدراسة و يمكن التعرف على النتائج الإحصائية بالتحليل المكاني للطلبة المتسربين وذلك لإتاحتها بتوفير عدد من البيانات الجدولية وقد عملت الباحثة على إيجاد مقياس الفرق على مستوى التسرب لدى طلبة التعليم الثانوي في منطقة الدراسة وذلك باستخدام الأساليب الإحصائية في تحليل البيانات وهي كالآتي :

١ . معامل الارتباط بيرسون : يعد من اشهر المقاييس الارتباطية بين متغيرين فيما بينهم علاقة وتتراوح (-١_١) وهو يبين وجود علاقة خطية بين المتغيرين واتجاه العلاقة بينهما^(١)، وإيجاد العلاقة الارتباطية بين حالات التسرب المدرسي بين حجم الطلبة المتسربين وبين حجم الطلبة الملتحقين من خلال معامل الارتباط البسيط (معامل بيرسون) الذي تم باستخدام نظام (SPSS).

$$r = \frac{1 - \text{مج ف}^2}{\text{ن}}$$

$$\text{ن} = (٢-١)$$

ر = معامل الارتباط سبيرمان

ف = رتب المتغير الأول - رتب المتغير الثاني

ن = عدد الحالات

٢ . المتوسطات الحسابية والانحرافات المعيارية.

٣ . معامل كاي (٢ كا) : (χ^2 Chi square) = ٢ كا = $\frac{\text{مج (ل - ق) }^2}{\text{ق}}$

ق

ل = التكرار الملاحظ

ق = التكرار المتوقع^(١).

وتم استخدام برنامج (SPSS) والنسب المئوية اعتمادا على الجداول الإحصائية والتي تبين النتائج الإحصائية للتسرب المدرسي في قضاء الهندية للعام الدراسي (٢٠١٩ - ٢٠١٨) بقياس الفرق بين الذكور والإناث والفرق بين الوحدات الإدارية والفرق بين مدارس التعليم الثانوي والمراحل الدراسية وذلك كالآتي:

أولاً: تحليل التباين المكاني للطلبة المتسربين في منطقة الدراسة:

يتضح من الجدول (١١) مدى علاقة حالات التسرب مع عدد الطلبة الملتحقين وقد وجدت علاقة الارتباط (طرية قوية) أذ بلغت (٠,٨٦) في قضاء الهندية للعام (٢٠١٩_٢٠١٨) وهذا يؤكد على قوة العلاقة بين الطلبة المتسربين وبين حجم الطلبة الملتحقين. اي انه كلما زاد حجم الطلبة الملتحقين ازداد حجم الطلبة المتسربين وذلك يرجع لعدة عوامل اقتصادية واجتماعية وثقافية وتربوية وصحية وعلى هذا الأساس سيتم التحليل الاحصائي للطلبة المتسربين من مدارس التعليم الثانوي حسب التركيب النوعي وحسب الوحدات الإدارية وذلك كالآتي :

جدول (١١)

العلاقة بين حجم الطلبة المتسربين وبين الطلبة الملتحقين حسب معامل الارتباط (بيرسون) في قضاء الهندية للعام الدراسي (٢٠١٩_٢٠١٨).

الفئات	عدد الطلبة الملتحقين	عدد الطلبة المتسربين
عدد الطلبة الملتحقين (ارتباط بيرسون)	١	0.86
عدد الطلبة المتسربين (ارتباط بيرسون)	0.86	١

المصدر/ من عمل الباحثان برنامج (SPSS).

١ . تحليل التباين للطلبة المتسربين من مدارس التعليم الثانوي حسب التركيب النوعي:

عند تحليل الجدول (١٢) تم استخراج المتوسط الحسابي والنسبة المئوية للطلبة المتسربين لكل من الذكور والإناث وجد هنالك تفاوت كبير بالتسرب المدرسي بين الجنسين أذ بلغ عدد الطلاب المتسربين الذكور (٧٦٠) وبنسبة (٥٩,١٢%) أعلى من المتسربات الإناث (٢٨٦) وبنسبة (٢٤,٦٨%) وبلغ المتوسط الحسابي (٥٢٣) وبدرجة انحراف (٢٣٨) اذ بلغت الدرجة المعيارية عند المتسربون الذكور (١) اعلى من المتسربات الاناث (-) (١) ولتعرف على دلالة الفرق بين متوسط الذكور ومتوسط الإناث وبذلك اعتمدت الباحثة على استخدام بعض

الأساليب الإحصائية في معالجة البيانات الإحصائية باستخدام (مربع كاي تربيع) لمعرفة الفرق على مستوى التركيب النوعي وقد أظهرت النتائج بوجود فرق ذات دلالة إحصائية بين الذكور والاناث بالتسرب المدرسي لدى طلبة التعليم الثانوي للقيمة المحسوبة (١٤,٦٥٩) عند مستوى الدلالة (٠,٠٥) وبهذا يوجد فرق بتسرب الذكور من مقاعد الدراسة اعلى من الاناث ويرجع ذلك لعدة أسباب ومنها المشاكل الاقتصادية التي تقع على مسؤوليتهم بالمعيشة او مشاكل او اجتماعية او ثقافية او تربوية والاغلب اقتصادية لكون البنون يساعدون اباؤهم في اعادة عوائلهم او غير ذلك من الأسباب.

جدول (١٢)

قيم المتوسط والانحراف المعياري ودلالة الفرق بنسب المشاهدة حسب كاي للطلبة المتسربين حسب التركيب النوعي في منطقة الدراسة للعام الدراسي (٢٠١٩. ٢٠١٨).

حسب الجنس	عدد	متوسط	انحراف	معيارية	النسب المشاهدة	كاي	الدلالة
ذكور	76٠	523	238	1	59.12	14.759	0.000
اناث	286			-1	24.68		

المصدر : من عمل الباحثان بالاعتماد على برنامج (SPSS)

٢ . تحليل التباين المكاني للطلبة المتسربين حسب الوحدات الإدارية :

عند تحليل بيانات الجدول (١٣) وجد هنالك تباين مكاني للطلبة المتسربين من مدارس التعليم الثانوي وبمتوسط حسابي (٣٤٨,٧) أذ تأتي مركز الهندية بدرجة معيارية (١,٤) وتأتي بعدها ناحية الجدول الغربي بالدرجة المعيارية (-٠,٣) واخير ناحية الخيرات (-١,٠) درجة المعيارية فنلاحظ ان مركز الهندية هو اعلى نسبة للتسرب على مستوى الوحدات الإدارية للعام الدراسي (٢٠١٩ . ٢٠١٨)

ومن خلال تحليل بيانات الجدول (١٤) وجد هنالك فروق ذات دلالة إحصائية عند مستوى الدلالة ($0.05 < a$) بين الذكور والاناث بالتسرب المدرسي لدى طلبة التعليم الثانوي على الوحدات الإدارية ، فنجد القيمة المحسوبة لمربع كاي تربيع (٤,٢١) عند مستوى الدلالة (٠,١٢) فرق واضح جدا بين الذكور والاناث على مستوى الوحدات الإدارية وهذا يوضح تسرب الذكور والاناث يختلف من وحدة أداريه لأخرى تبعا لعادات وتقاليد المنطقة إضافة الى كفاءة الخدمات التعليمية في المنطقة والعوامل الاقتصادية والاجتماعية والثقافية .

جدول (١٣) يوضح قيم المتوسط والانحراف المعياري للطلبة المتسربين حسب الوحدات الادارية.

حسب الناحية	عدد	متوسط	انحراف	معيارية
الهندية	628	348.7	205.4	1.4
الخيرات	140			-1.0
الجدول الغربي	278			-0.3

المصدر : من عمل الباحثان على برنامج (SPSS)

جدول (١٤) النسبة المئوية للطلبة المتسربين من مدارس التعليم الثانوي حسب التركيب النوعي

ودلالة الفرق حسب مربع كاي.

المجموع	التركيب النوعي		المنطقة
	اناث	ذكور	
29.36	11.59	17.77	الهندية
27.41	9.11	18.30	الجدول الغربي
26.03	3.99	22.04	الخيرات
	24.69	58.11	المجموع
	0.12	4.21	كاي والدلالة

ثانيا / تحليل التباين المكاني للطلبة المتسربين حسب مدارس التعليم الثانوي :

من خلال تحليل بيانات الجدول (١٥) وجد هنالك تفاوت كبير بالتسرب المدرسي بين الذكور الأناث اذ بلغت نسبة الطلاب المتسربون الذكور من المدارس المتوسط (٢٦,٥٧%) اعلى نسبة الطالبات المتسربات (١٢,٠٤%) وأيضا نسبة الطلاب المتسربون الذكور من المدارس الثانوية (١٢,٧١%) اعلى من نسبة المتسربات الاناث (٧,٣١%) واستمرت نسبة المتسربون الطلاب الذكور من المدارس الإعدادية (٣٩,٢٨%) تسجل نسب اعلى بالتسرب المدرسي من الاناث وبنسبة (١٩,٣٥%) فنجد قيمة كاي تربيع (١,٧٤) ذو دلالة إحصائية عند مستوى الدلالة (٠,٤٢). وهذا يدل على وجود الفرق بين الذكور والاناث بالتسرب المدرسي وسبب ذلك برجع لعدة عوامل اجتماعية واقتصادية وثقافية .

اما عند تحليل بيانات الجدول (١٦) وجد هنالك تفاوت بسيط بالتسرب المدرسي من وحدة إدارية لأخرى أذ وجدت نسبة المتسربين من المدارس المتوسطة في مركز الهندية (١٦,١٥%) اعلى من نسبة المتسربين من المدارس المتوسطة بناحية الجدول الغربي (١٤,١١%) وتأتي أخيرا بناحية الخيرات وبنسبة (٩,٠٢%)، وبلغت نسبة المتسربين من المدارس الثانوية وجدت مركز الهندية بنسبة (٩,٥٤%) اعلى من ناحية الجدول الغربي وبنسبة (٦,٢٧%) ومن ناحية الخيرات وبنسبة (٣,٥٥%) أما المتسربين من المدارس الإعدادية وجدت ناحية الخيرات اعلى المراتب و بنسبة (١٣,٤٦%) اعلى من ناحية الجدول الغربي وبنسبة (٧,٠٢%) ومن مركز الهندية وبنسبة (٣,٦٨%) في قضاء الهندية للعام الدراسي (٢٠١٨ - ٢٠١٩) فنجد قيمة مربع كاي تربيع بالقيمة المحسوبة (٩,٨٠) عند مستوى الدلالة (٠,٠٤) وهذا يدل على وجود فروق ذات دلالة إحصائية عند مستوى الدلالة ($0.05 < a$) بين الوحدات الادارية بالتسرب المدرسي حسب مدارس التعليم الثانوي ويرجع ذلك

تبعاً لبيئة المنطقة إضافة إلى كفاءة الخدمات التي تقدمها مدارس المتوسطة والاعدادي والثانوي إضافة إلى ذلك اختلاف فئة الاعمار بين المدارس المتوسطة والاعدادية في المنطقة والعوامل الاقتصادية والاجتماعية والثقافية .

جدول (١٥)

النسبة المئوية للطلبة المتسربين حسب التركيب النوعي ودلالة الفرق عند مربع كاي تربيع

المجموع	المرحلة			التركيب النوعي
	اعدادية	ثانوية	متوسطة	
58.12	19.51	12.04	26.57	ذكور
24.68	4.66	7.31	12.71	اناث
	24.17	19.35	39.28	المجموع
		0.42	1.74	كاي والدلالة

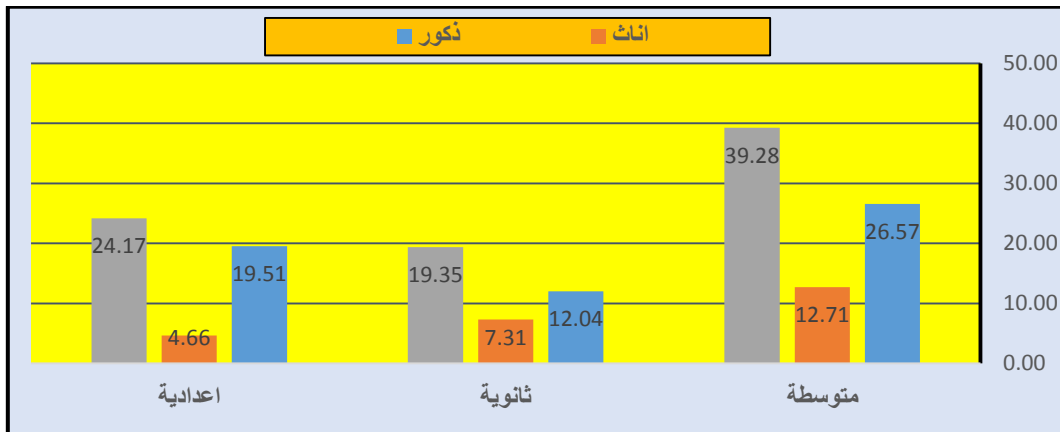
المصدر : من عمل الباحثان بالاعتماد على برنامج (SPSS).

جدول (١٦) النسبة المئوية للطلبة المتسربين حسب الوحدات الادارية ودلالة الفرق عند مربع كاي تربيع

المجموع	المرحلة			المنطقة
	اعدادية	ثانوية	متوسطة	
29.37	3.68	9.54	16.15	الهندية
27.40	7.02	6.27	14.11	الجدول الغربي
26.03	13.46	3.55	9.02	الخيرات
	24.16	19.36	39.28	المجموع
		0.04	9.80	كاي والدلالة

المصدر: من عمل الباحثان بالاعتماد على برنامج (SPSS)

شكل (٣) نسبة تحليل التباين للطلبة المتسربين الذكور والاناث حسب المدارس في منطقة الدراسة



المصدر: من عمل الباحثان بالاعتماد على بيانات الجدول (١٥).

ثالثا / تحليل التباين المكاني للطلبة المتسربين حسب بيئة (الحضر - الريف) :

من خلال تحليل بيانات الجدول (١٧) بلغ حجم الطلبة المتسربين من بيئة الريف (٢٧٥) وهي قيمة منخفضة اقل من الطلبة المتسربين من بيئة الحضر (٧٧١) وبدرجة معيارية على التوالي (-) (١). وتم ذلك من خلال إيجاد المتوسط الحسابي والانحراف المعياري على توزيع الطلبة المتسربين حسب الحضر والريف في منطقة الدراسة .

ويظهر من خلال تحليل بيانات الجدول (١٨) عدم وجود فروق ذات دلالة إحصائية عند مستوى الدلالة ($0.05 < a$) بين الريف والحضر بالتسرب المدرسي لدى طلبة التعليم الثانوي على مستوى الوحدات الإدارية فنجد القيمة المحسوبة لمربع كاي (٠,٠١٢) عند مستوى دلالاته (٠,٩١٣) وهذا يوضح لا يوجد فروق ذو دلالة إحصائية بين الريف والحضر لتسرب طلبة التعليم الثانوي في منطقة الدراسة للعام الدراسي (٢٠١٩ - ٢٠١٨)

جدول (١٧)

يوضح قيم المتوسط والانحراف المعياري للطلبة المتسربين حسب البيئة.

حسب ا البيئة	عدد	متوسط	انحراف	معيارية
ريف	275	523	248	-1
حضر	771			1

المصدر : من عمل الباحثان بالاعتماد على برنامج (SPSS).

جدول (١٨)

نسب تسرب الطلبة بين الريف والحضر.

البيئة	النسب المشاهدة	كاي	الدلالة
ريف	42.03	0.012	0.913
حضر	40.77		

المصدر : من عمل الباحثان بالاعتماد على برنامج (SPSS).

١ . تحليل التباين البيئي للطلبة المتسربين حسب التركيب النوعي :

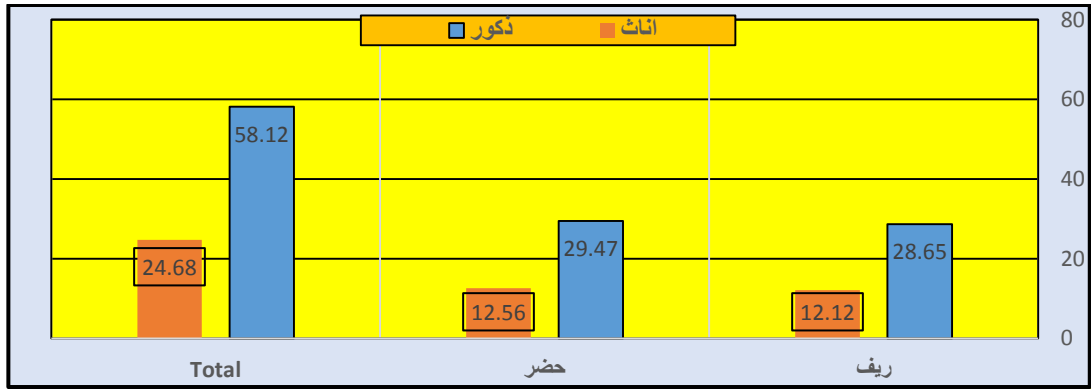
من خلال تحليل بيانات الجدول (١٩) بلغت نسبة المتسربون الذكور في بيئة الريف (٢٨,٦٥) اقل بقليل جدا من نسبة الطلاب المتسربون الذكور من بيئة الحضر (٢٩,٤٧) وكذلك نسبة المتسربات الاناث من بيئة الريف (١٢,٢) اقل بقليل جدا من نسبة الطالبات المتسربات من بيئة الحضر ومن خلال تحليل التباين نجد القيمة المحسوبة لمربع كاي تربيع (٠,٠٠٣) عند مستوى دلالاته (٠,٨٧) لا توجد فروق ذو دلالة إحصائية عند مستوى الدلالة ($0.05 < a$) في مستوى تسرب طلبة التعليم الثانوي بين الذكور والاناث من بيئة الحضر والريف في قضاء الهندية للعام الدراسي (٢٠١٩ - ٢٠١٨)

جدول (١٩) نسب الطلبة المتسربين من مدارس التعليم الثانوي حسب البيئة (الحضر / الريف) في قضاء الهندية للعام الدراسي (٢٠١٨.٢٠١٩)

المجموع	التركيب النوعي		البيئة
	اناث	ذكور	
40.77	12.12	28.65	ريف
42.03	12.56	29.47	حضر
	24.68	58.12	المجموع
	0.87	0.03	كاي والدلالة

المصدر : من عمل الباحثان بالاعتماد على برنامج (SPSS).

شكل (٤) نسب المتسربين الذكور والاناث حسب البيئة.



المصدر : من عمل الباحثان بالاعتماد على بيانات الجدول (١٩).

٢. تحليل التباين البيئي للطلبة المتسربين حسب مدارس التعليم الثانوي :

من خلال تحليل بيانات الجدول (٢٠) بلغت نسبة المتسربين طلبة المدارس المتوسطة من بيئة الريف (١٨,٨٠%) وهي اقل بقليل من نسبة الطلبة المتسربين من مدارس المتوسطة الحضر وبنسبة (٢٠,٤٧%) اما المدارس الثانوية نجد الطلبة المتسربين من بيئة الريف (١٧,١٠%) اما الحضر (٢,٢٥%) وبالنسبة للطلبة المتسربين من المدارس الإعدادية نجد اختلاف كبير اذ يبلغ نسبة المتسربين في الريف (٤,٨٤%) والحضر (١٩,٣٠%) فنجد القيمة المحسوبة لمربع كاي (٢٠٠٣) عند مستوى دلالاته (٠.٠٠٠) وهذا يدل على وجود فروق ذو دلالة إحصائية عند مستوى الدلالة ($0.05 < a$) في مستوى تسرب الطلبة من مدارس التعليم الثانوي بين الريف والحضر في قضاء الهندية للعام الدراسي (٢٠١٨ - ٢٠١٩)

ويرجع سبب ذلك التباين بالتسرب من مدارس التعليم الثانوي بين (الحضر والريف) الى عدة أسباب واهمها الاقتصادية وتأتي بعدها الأسباب الاجتماعية والتي تتمثل بالضغوط النفسية التي يتعرض لها الطلبة من حالات فقر وعوز وحرمان، وان اغلب عوائل الطلبة المتسربين وخاصة الذكور، منهم من يفقد معيل العائلة ويصبح هو

مكان رب الاسرة لأعاله عائلته لذلك نرى ان تسرب الطلبة الأيتام هم الأغلب من تركو مقاعدهم الدراسية وذهبوا الى العمل.

جدول (٢٠)

نسب الطلبة المتسربين من مدارس التعليم الثانوي حسب البيئة في قضاء الهندية للعام الدراسي (٢٠١٩ - ٢٠١٩) .

Total	مدارس التعليم الثانوي			البيئة
	اعدادية	ثانوية	متوسطة	
40.74	4.84	17.10	18.80	ريف
42.02	19.30	2.25	20.47	حضر
	24.14	19.35	39.27	Total
		0.00	20.03	كاي والدلالة

المصدر : من عمل الباحثة برنامج (SPSS).

٣ . تحليل التباين البيئي للطلبة المتسربين حسب الوحدات الإدارية :

٢٦٠

من خلال تحليل بيانات الجدول (٢١) بلغت نسبة الطلبة المتسربين مركز الهندية من بيئة الريف (١٣,٧٥%) وهي اقل بقليل من نسبة الطلبة المتسربين من ناحية الجدول الغربي من بيئة الريف وبنسبة (١٤,٩١%)، وأخيرا الخيرات نجد الطلبة المتسربين من بيئة الريف (١٢,١١%) اما الطلبة المتسربين من بيئة الحضر نجد مركز الهندية (١٥,٦١%)، اعلى من نسبة الطلبة المتسربين من بيئة الحضر في ناحية الجدول الغربي وبنسبة (١٢,٥٠ %)، وأخيرا ناحية الخيرات بلغت نسبة تسرب الطلبة الحضر (١٣,٩٢%) فنجد قيمة القيمة المحسوبة لمربع كاي (٠.٦١) عند مستوى دلالته (٠.٧٤) وهذا يدل على وجود فروق ذو دلالة إحصائية عند مستوى الدلالة ($0.05 < a$) في مستوى تسرب الطلبة من مدارس التعليم الثانوي على الوحدات الإدارية بين الريف والحضر.

ويرجع سبب ذلك لعادات وتقاليد كل منطقة وأيضا الأسباب الاقتصادية والاجتماعية والتربويه التي اثرت ووضعت ذلك الفرق بالتسرب المدرسي من مدارس التعليم الثانوي في قضاء الهندية للعام الدراسي (٢٠١٩) .

(٢٠١٨)

جدول (١٢) نسب تسرب طلبة التعليم الثانوي على الوحدات الادارية من بيئة الريف والحضر.

Total	البيئة		الوحدات الادارية
	حضر	ريف	
29.36	15.61	13.75	الهندية
27.41	12.50	14.91	الجدول الغربي
26.03	13.92	12.11	الخيرات
	42.03	40.77	Total
	0.74	0.61	كاي والدلالة

المصدر: من عمل الباحثان بالاعتماد على برنامج (SPSS).

الاستنتاجات

خرجت البحث بالعديد من الاستنتاجات أهمها :

- ١- كشف البحث عن وجود علاقة طرية لظاهرة تسرب الطلبة من مدارس التعليم الثانوي بين الطلبة المتسربين والطلبة الملتحقين إذ بلغت الدرجة الارتباط (٠,٨٦) وذلك باستخدام معادلة الارتباط (بيرسون) أي كلما زاد عدد الطلبة الملتحقين زادت نسب الطلبة المتسربين من مدارس التعليم الثانوي في قضاء الهندية.
- ٢- ارتفاع نسب الطلبة المتسربين من مدارس التعليم الثانوي وظهر تباينا حسب الوحدات الإدارية إذ بلغت نسبة التسرب في احتلت مركز الهندية المرتبة الأولى (٦٠,٠%) وتأتي بعدها ناحية الجدول الغربي ونسبة (٢٦,٥%) واخيرا ناحية الخيرات ونسبة (١٣,٣%) في قضاء الهندية للعام الدراسي (٢٠١٨ - ٢٠١٩).
- ٣- هنالك تبايناً مكانياً لظاهرة تسرب طلبة التعليم الثانوي على مستوى الحضر والريف إذ بلغت نسبة الحضر (٦٠,٨%) ونسبة (٣٩,٩%) للريف من حيث نسب التسرب لطلبة التعليم الثانوي في منطقة الدراسة ومن ناحية التركيب النوعي بلغت نسبة الطلاب الذكور المتسربون (٧٢,٦%) اعلى من نسب الطالبات الاناث المتسربات (٢٧,٣%) من مدارس التعليم الثانوي ويرجع سبب ذلك بحكم العادات والتقاليد الاجتماعية لكل بيئة ضمن الوحدات الادرية، وذلك بحسب بيئة الحضر والريف اضافة الى العادات والتقاليد الاجتماعية التي يعيشها الطلبة المتسربين.
- ٤- وضح البحث ان التوزيع المكاني للطلبة المتسربين من مدارس التعليم الثانوي حسب الصفوف بلغت اعلى نسب تسرب في الصف الثالث المتوسط ويرجع ذلك بسبب الصعوبات التي يتعرض لها الطلبة في هذه المرحلة واهمها هي مشكلة الدخول الوزاري فأغلب الطلبة الذين رسبوا في الصف الثالث

متوسط ليس بسبب الامتحانات النهائية وانما بسبب نظام الدخول الوزاري ويرجع ذلك لعدة اسباب تابعه لأدارت المدارس منها استغلال بعض المدرسين للطلبة للدروس الخصوصية وايضا عدم تكثيف الامتحانات اليومية والشهرية فضلا عن بعض المدرسين يدرسون اكثر من مادة واحدة للمرحلة وكذلك بعض الادارات لا تغير مدرسين الصف الثالث متوسط بشكل دوري واستنتجت الدراسة ايضا الى العطل المستمرة واكتظاظ الطلبة في الصف الواحد وعدم متابعة الطلبة المتغيين والسؤال عنهم وتوجيههم وغياب الدور الرقابي لإدارة المدرسة وعدم تعاونها مع أولياء أمور الطلبة خاصة بالنسبة للطلبة الضعيفين في بعض المواد الدراسية.

٥- ومن الأسباب التعليمية لتسرب طلبة التعليم الثانوي من مدارسهم هو المناهج الدراسية التي تتغير بين فترة وأخرى والصعوبة التي يلاقيها الطلبة بعدم استيعاب المادة الدراسية من المدرسين والمعاملة السيئة من بعض المدرسين تؤدي بالطالب الى عدم رغبته في إكمال دراسته.

٦- تعاني منطقة الدراسة من قلة المدارس التعليم الثانوي وقصور الخدمة التعليمية وعدم استخدام التخطيط في بناء المدارس اذ لا تمثل التطور التقني الحديث وان اغلب طلبة التعليم الثانوي يستخدمون وسائل النقل من بيوتهم الى مدارسهم بسبب بعد المسافة والوقت من نصف ساعة الى ساعة احيانا حسب ازدحام التقاطعات.

٧- عدم وجود نظام قانون التعليم الإلزامي للتعليم الثانوي وذلك بسبب ضعف التخطيط من قبل وزارة التربية.

٨- ضرورة الاعتناء بمدارس التعليم الثانوي في منطقة الدراسة كونها تعد اهم مرحلة لبداية الشباب وذلك لأعداد جيل شاب واعي وسليم.

التوصيات

١- تلعب الدولة بمؤسساتها المختلفة دوراً مهماً وحيوياً للحد من ظاهرة التسرب في مدارس التعليم الثانوي، من خلال تشريع قانون إلزامية للمرحلة المتوسطة والاعدادية.

٢- تفعيل قانون الخدمة العسكرية بالنسبة للبنين وفرض غرامات مالية على أولياء أمور الطلبة المتسربين الذين يجبرون أبناؤهم على ترك مقاعدهم الدراسية ومحاسبة كل من لم يكمل الدراسة للمرحلة المتوسطة على الأقل.

٣- على مديرية التربية ان تنشر بيانات تفصيلية عن سير مجريات العملية التربوية والاعتراف بان هذه الظاهرة في تزايد مستمر وذلك بالقيام وضع دراسات وابحاث من فترة واخره لتوفير قاعدة معلومات عن نسب واسباب التسرب من مدارس التعليم الثانوي ومتابعة الظاهرة بشكل مستمر وذلك من خلال اعلام الوزارة بأعداد الطلبة المسجلين والمتسربين والراسبين في كل سنة دراسية.

٤- وضع خطط لتحسين واقع التعليم الثانوي بالعراق بشكل عام ومنطقة الدراسة بشكل خاص عن طريق ترميم المدارس القديمة وبناء مدارس في المناطق التي لا توجد فيها مدارس والعناية بالخدمات الصحية والتأكد على شمول الطلبة بمشروع التغذية المدرسية وتوجيههم بالفرق الصحية بخطورة التدخين وحبوب المخدرات.

٥- الاهتمام بالطلبة الايتام ورعايتهم ماديا ومعنويا والافضل يخصص لهم رواتب وتوزيع الكتب والقرطاسية الكاملة التي تكفي الطالب لآخر العام الدراسي وعدم تكليفه بشراء القرطاسية لأنه يرهق كاهل العائلة الكبيرة وخصوصا الطلبة الايتام.

٦- الاهتمام بالتربية البدنية والفنية والاخلاقية وعدم استغلال دروسها للدروس المنهجية الاخرى لأنه عامل مشجع للطلبة ومشوق لهم في حب المدرسة واستمرارهم بالدراسة اليومي.

٧- وضع علاج للرسوب المتكرر في الصف الواحد الذي يؤدي الى الاحباط والياس وترك المدرسة وهذا ما يحدث في الصفوف المراحل المتوسطة.

٨- زيادة التخصصات المالية لدعم القطاع التربوي في منطقة الدراسة وذلك من اجل بناء المدارس وترميمها وتوفير احتياجاتهم المدرسة.

٩- سد النقص الحاصل بالكوادر التدريسية في مدارس التعليم الثانوي بمنطقة الدراسة

١٠- تشكيل فريق بحث يدراسة الظاهرة وتشجيع الطلبة المتسربين بالالتحاق والرجوع الى المدرسة بالنسبة للطلبة الذين مازالت أعمارهم مناسبة للدراسة الصباحية، أما الطلبة الذين تتجاوز أعمارهم السن الذي لا يسمح لهم بالدراسة الصباحية، فيمكن أن يكملوا دراستهم في المدارس المسائية بجميع فروعها، وتقديم كل التسهيلات الضرورية لهم.

١١- التنسيق المشترك بين إدارات المدارس واولياء أمور الطلبة بالاجتماع الدوري لمعرفة أهم المشاكل التي تعترض الطالب ومحاولة معالجتها سواء في البيت أوالمدرسة.

١٢- تحسين البيئة المدرسية من خلال توفير المستلزمات الضرورية التي يحتاجها الطلبة في المدارس الحكومية من ناحية الوسائل التوضيحية والمختبرات العلمية والصور والخرائط التي تساعد على فهم المادة العلمية فهماً صحيحاً بعيداً عن الخيال والتوقعات.

١٣- محاسبة المقصرين من المدرسين الذين يهملون إعطاء الواجبات المدرسية بالشكل الصحيح محاولةً منهم بإجبار الطلبة على أن يسجلوا عندهم بالدراسة الخصوصية.

١٤- تخصيص رواتب شهرية أو تقديم منح للعوائل الفقيرة التي لها عدد من الأولاد الذين هم في سن الدراسة، حتى لا يجبرون أولادهم على العمل وترك المدرسة.

