

ادارة وتطبيق المنهج الوزاري للتربية الرياضية في المدارس الابتدائية من وجهة نظر معلمي  
المادة الدارسين في الكلية التربوية - مركز ذي قار الدراسي

م.م. علي حسين هلول

العراق. المديرية العامة لتربية ذي قار

---

#### الملخص

جاءت أهمية البحث من وجهة نظر الباحث في التعرف على واقع تنفيذ المنهج الوزاري لمادة التربية الرياضية في المدارس الابتدائية بمحافظة ذي قار لما له من أهمية كبيرة في الوصول الى الاهداف المرجوة من درس التربية الرياضية وبما يتناسب مع المراحل العمرية والتعليمية المختلفة ، وقد تناول الموضوع خمسة محاور هي (المنهج - الاشراف - الالتزام بالتوقيتات - البنية التحتية - المستلزمات) ، حيث وجد الباحث انها الاقرب للتوصل الى الاهداف المرجوة من البحث بعد اخذ رأي الخبراء بموضوع البحث . وتتلخص مشكلة البحث في مدى تنفيذ المنهج الوزاري لمادة التربية الرياضية من قبل معلمي التربية الرياضية في مدارس محافظة ذي قار .

الكلمات المفتاحية: تطبيق المنهج الوزاري ، التربية الرياضية ، المدارس الابتدائية.

Management and application of the ministerial curriculum for physical education in primary schools from the point of view of subject teachers studying in the College of Education - Dhi Qar Study Center

Assist. teacher . Ali Hussein Halloul

Iraq. Directorate General of Dhi Qar Education

#### Abstract

The importance of the research came from the researcher's point of view in identifying the reality of the implementation of the ministerial curriculum for physical education in primary schools in Dhi Qar Governorate, because of its great importance in reaching the desired goals of the physical education lesson, in a manner commensurate with the different age and educational stages. The topic dealt with five axes. It is (curriculum - supervision - adherence to timings - infrastructure - requirements), as the researcher found that it is the closest to reaching the desired goals of the research after taking the opinion of experts on the subject of the research. The research problem is summarized in the extent of implementation of the ministerial curriculum for physical education by physical education teachers in the schools of Dhi Qar Governorate.

**Keywords:** application of the ministerial curriculum, physical education, primary schools.

١- المقدمة:

تعد مناهج التعليم هي المرجع العلمي المقنن من قبل خبراء اختصاص بحيث تتلاءم والمراحل الدراسية التي تاخذ بعين الاعتبار النمو العقلي والجسدي وتراكم الخبرات السابقة . ولكل منهج خصوصيته في التعليم ومنها منهج التربية الرياضية حيث تتوزع المادة ما بين الدروس النظرية والعملية التي تحتاج بدورها الى بيئة خاصة من حيث توفر المنهج المنتظم والمبرمج وكذلك توفر البنية التحتية من ملاعب وتجهيزات ثابتة ومتحركة . وفي العراق لا تدخل مادة التربية الرياضية في جدول الامتحانات النظرية وتكتفي بالامتحان العملي وقسم من الدرجة للأسئلة الشفوية . وقد قامت وزارة التربية بأعداد كتاب منهجي خاص بكل مرحلة دراسية أي ثلاث مناهج هي الابتدائية والمتوسط والاعدادي .ومما لاشك فيه ان هذه المناهج اشرف على اعدادها مختصين وهي تسعى لتحقيق اهداف عملية التعليم بشكل عام واهداف درس التربية الرياضية بشكل عام . وهنا يسعى الباحث بحكم خبرته التعليمية كوني مدرسا للتربية الرياضية على الملاك الثانوي لخمس وعشرون سنة الى الوقوف على مدى استخدام المنهج الوزاري لمادة التربية الرياضية في المدارس الابتدائية لمديرية تربية ذي قار . لذلك ارتى الباحث دراسة هذا الموضوع والوقوف على حيثياته . تتلخص مشكلة البحث في التعرف على نسب التزام معلمي التربية الرياضية في مدارس محافظة ذي قار بالمنهج الوزاري المعد من وزارة التربية

ويهدف البحث الى:

١- التعرف على مواقف معلمي التربية الرياضية في محافظة ذي قار من المنهج الوزاري للمادة.

٢- التعرف على نسب كل محور من المحاور حسب قناعات العينة.

٢- اجراءات البحث:

٢-١ منهج البحث: استخدم الباحث المنهج الوصفي بأسلوب المسح لملائمته لطبيعة ومشكلة البحث.

٢-٢ مجتمع البحث وعينته:

مجتمع البحث الأصلي والذي يمثل جميع معلمي التربية الرياضية في محافظة ذي قار والبالغ عددهم (١٠٠٠) معلم بحسب البيانات الرسمية ٢٠١٨-٢٠١٩ .

وعينة التجربة الاستطلاعية الأولية والمعاملات العلمية (الثبات) وتكونت من (١٢) معلم ونسبة مئوية تبلغ (١١%) من المجتمع الكلي للبحث وعددهم (١١٢) معلم، وتم اختيارهم بالطريقة العشوائية.

وعينة البحث الرئيسة وتكونت من (١٠٠) معلم تربية رياضية في محافظة ذي قار ونسبة مئوية تبلغ (١٠%) من المجتمع الكلي للبحث وتم اختيارهم بالطريقة العمدية وموزعين كما يلي .  
أ- (٦٠) معلم من مدارس مركز المحافظة ، (٤٠) معلم من مدارس اقضية محافظة ذي قار وكما مبين في الجدول (١).

جدول (١) يبين عينة البحث من المجتمع الأصلي

النسبة المئوية من مجتمع البحث الكلي	المجموع	العينة
%١٠٠	١٠٠٠	مجتمع البحث الكلي
%١١	١١٢	عينة البحث
%١٠	١٠٠	التجربة الرئيسة

٣-٢ وسائل جمع البيانات:

- المصادر والمراجع .

- المقابلات الشخصية .

- الملاحظة .

- استمارة الاستبيان .

٢-٤ خطوات تصميم استمارة الاستبيان:

٢-٤-١ إعداد الصيغة الأولية لاستمارة الاستبيان .

١- تحديد فقرات استمارة الاستبيان وسلم التصحيح المقترح:

تهدف الدراسة للتعرف على اجابة عينة البحث وهم معلمي التربية الرياضية في محافظة ذي قار على محاور الدراسة موضوع البحث ، فإنه يجب تحديد الاستبانة التي تحقق الغرض من الدراسة ، ويؤكدها الخبراء المتخصصون في هذا المجال، وبعد الاطلاع الكبير على أدبيات الموضوع المختلفة المصادر والمعاشية الميدانية للباحث كوني تدريسي محاضر في الكلية التربوية المفتوحة ومعاشا لواقع التعليم فيها لأربع سنوات فقد استفاد الباحث منها في تحديد الاستبانة الخاصة بالموضوع ، والتي شملت على خمسة محاور لاستطلاع آراء الخبراء والمختصين وعددهم (١٠) عشرة تدريسيين ، وقام الباحث بجمع استمارات الاستبيان من الخبراء المختصين للتعرف على أجوبتهم وتحليل النتائج.

جدول (٢) يبين حصول كل محور على نسبة اتفاق الخبراء

ت	محاور البحث	الدرجة الخام	النسبة المؤوية
١	المنهج الدراسي	١٠	%١٠٠
٢	الاشراف	١٠	%١٠٠
٣	التوقيتات الزمنية	٩	%٩٠
٤	البنية التحتية	٩	%٩٠
٥	المستلزمات	٩	%٩٠

ونتيجة لهذا التحليل اعتمد الباحث سبع طرائق من الطرائق المقترحة لأنها حصلت على نسبة اتفاق عالي بلغت (٩٠%) فأكثر من آراء الخبراء المختصين واستبعد طريقة واحدة هي طريقة التسميع (الحفظ والاستظهار) لأنها حصلت على اقل من النسبة المطلوبة جدول (٢) . وبهذا أصبحت الاستمارة جاهزا لاستبيان آراء عينة البحث .

## ٢- التجربة الأولى للمقياس:

من اجل التعرف على ظروف تطبيق التجربة الرئيسة والتحسب للصعوبات التي تواجهها والإعداد للتغلب عليها وكذلك على مدى وضوح تعليمات الاستبيان وفهم عباراته قام الباحث بتطبيقه على عينة عشوائية من معلمي التربية الرياضية في محافظة ذي قار وعددهم (١٢) ، وقد تم تطبيق استمارة الاستبيان على هذه العينة بشكل فردي أمام الباحث ووضح لهم طبيعة البحث وناقش معهم طبيعة الفقرات حول كونها مفهومة أو غير مفهومة ووضح التعليمات وطريقة الإجابة على فقرات المقياس مع مراعاة الإجابة بحرية تامة ، وتم ذلك للفترة من

٢٠١٩/١/٥ ولغاية ٢٠١٩/١/٢٠. وبعد الانتهاء من التطبيق اتضح للباحث الإعداد المتكامل للتجربة الرئيسة من خلال تشخيص أهم الصعوبات التي قد تواجه الباحث والتغلب عليها واتضح أيضا إن التعليمات واضحة والعبارات مفهومة للعينة.

## ٢-٥-١ إجراءات تطبيق التجربة الأساسية:

قام الباحث بتطبيق التجربة على عينة البناء من معلمي التربية الرياضية والبالغ عددهم (١٠٠) ، وبعد جمع الاستثمارات تم تدقيقها للتأكد من إتباع التعليمات في ملئ الاستثمار بالشكل الصحيح وتم ذلك للفترة من ٢٥/١/٢٠١٩ لغاية ٢٥/٢/٢٠١٩

### ١- أسلوب تصحيح استثمار الاستبيان:

بعد أن قام الباحث بتوزيع استثمار الاستبيان على عينة التجربة الرئيسة للبحث وقاموا بملء الاستثمار بحسب التعليمات المؤشرة ، قام الباحث بجمع الاستثمارات وترتيبها وفحصها ثم تصحيحها بإعطاء الوزن النسبي لإجابة كل استثمار ووفق الأهمية النسبية لها والمحددة بثلاث مديات من (١ نادر / ٢ أحيانا / ٣ غالبا) .

جدول (٣) يبين أسلوب تصحيح استثمار استبيان عينة التجربة الرئيسة

المدى	نادر	أحيانا	غالبا
درجة التصحيح	١	٢	٣

## ٢-٥-٢ مؤشرات صدق وثبات المقياس:

أولاً: مؤشرات صدق المقياس:

يعد هذا النوع من أنواع الصدق المطلوبة في بناء الاختبارات والمقاييس للإشارة إلى مدى ملائمة المقياس لقياس السمة المطلوبة عن طريق معرفة نوع الفقرات ومدى صلاحيتها ونسبة وضوحها مع معرفة التعليمات وذلك لاستخراج الإجابات التي تتناسب عينة البحث وذلك من خلال ما يقرره الخبراء والمختصون في مجال التربية الرياضية وقد اجمع الخبراء على أن هذه الفقرات سهلة الصياغة وواضحة من خلال نسبة اتفاقهم (٩٠%) فأكثر وان لها علاقة في قياس السمة المراد قياسها "إن هذا النوع من الصدق يتحقق عندما يرى خبيراً أو عدة خبراء إن الاختبار يقيس السمة المطلوبة".

(فؤاد أبو حطب والسيد عثمان ، ١٩٨٧ ، ص ٩٥)

وقد حصل الباحث على الصدق الظاهري من خلال عرض المقياس على مجموعة من الخبراء والمختصين حيث يعد اتفاق الخبراء ونسبة ٩٠% على تحديد صلاحية الفقرة كونها تقيس ما أعدت لأجله .

- الصدق الذاتي: وهو "الجذر التربيعي لمعامل الثبات .

(نزار الطالب ومحمود السامرائي ، ١٩٨٨ ، ص٣٠)

(عبد الرحمن عدس ، ١٩٨٧ ، ص٥٩)

وكان (٠,٩١١) أي إن الفقرات كانت صادقة في قياس المختبرين .

ثانيا: ثبات المقياس: "إن الثبات عبارة عن درجة ارتباط الاختبار مع نفسه"(٣) وقد استخدم الباحث طريقة إعادة الاختبار بعد تطبيقه على مجموعة من مجتمع وهي نفسها عينة التجربة الاستطلاعية البحث وإعادته بعد أسبوعين على نفس العينة والبالغ عددهم (١٢) وقد تم ذلك للفترة من (٢٠١٩/١/٥ لغاية ٢٠١٩/١/٢٠) ، وقد استنتج الباحث إن قيمة معامل الثبات التي استخرجت باستخدام معامل الارتباط البسيط بيرسن بين الحالتين يساوي (0,83) وهذا يشير إلى أن فقرات المقياس كانت ثابتة وتقيس الهدف الموضوع لأجله .

٢-٦ الوسائل الإحصائية:

- النسبة المئوية

- الوسط الحسابي

- الانحراف المعياري

- معامل الارتباط البسيط بيرسن

- الاهمية النسبية.

٣- عرض النتائج وتحليلها ومناقشتها:

٣-١ عرض نتائج تحليل استمارات الاستبيان للتجربة الرئيسية وتحليلها ومناقشتها:

جدول (٤) يبين درجة كل مدى في كل فقرة ومجموع درجات الفقرة لمجموع اجابات عينة البحث البالغ (١٠٠) معلم تربية رياضية في محافظة ذي قار

محور المنهج

ت	فقرات المحور	نادرا	احيانا	غالبا	المجموع	الانحراف المعياري
١	تتم قراءة ومراجعة المنهج	١٧	٤٥	٣٨	١٠٠	14.571662
٢	كتاب المنهج يجهز بشكل سنوي للمعلم	١٤	٢٥	٦١	١٠٠	24.58319209
٣	تلتزم بمفردات المنهج الوزاري في التعليم	١٢	٢٩	٥٩	١٠٠	23.797759
٤	مفردات المنهج الوزاري تتناسق ومنافسات قسم النشاط	٥	٧	٨٨	١٠٠	47.35328218
٥	تضيف مواد اخرى عند تدريس المنهج الوزاري	١٨	١٣	٦٩	١٠٠	30.98924545

محور متابعة الاشراف

ت	فقرات المحور	نادرا	احيانا	غالبا	المجموع	الانحراف المعياري
١	يتم شرح المنهج من الاشراف ببداية الموسم الدراسي	١٩	٣٠	٥١	١٠٠	16.2583312
٢	يتفاعل الاشراف مع مقترحات المعلم بتنفيذ المنهج	٤٥	١٥	٤٠	١٠٠	16.07275127
٣	الاشراف يتواصل مستمر لمراحل تنفيذ المنهج الوزاري	٢٣	٤٤	٣٣	١٠٠	10.5039675
٤	زيارات الاشراف متكررة لفحص تنفيذ المنهج الوزاري	٢٢	٥٦	٢٢	١٠٠	19.62990915
٥	لا يوافق الاشراف على عدم تنفيذ المنهج الوزاري حرفيا	٦٧	١٨	١٥	١٠٠	29.19474839

محور الالتزام بالتوقيتات

ت	فقرات المحور	نادرا	احيانا	غالبا	المجموع	الانحراف المعياري
١	خطة الدرس حسب تسلسل مفردات المنهج الوزاري	١٢	٢٤	٦٤	١٠٠	27.22743714
٢	عدد الحصص الاسبوعية كافي لتنفيذ المنهج الوزاري	٥٨	١٥	٢٧	١٠٠	22.18858565
٣	تغير تسلسل مفردات المنهج الوزاري بالتعليم	٢٠	٢٢	٥٨	١٠٠	21.38535324
٤	التعليم دون الالتزام بمفردات المنهج الوزاري	٥٤	١٧	٢٩	١٠٠	18.87679351

محور البنية التحتية

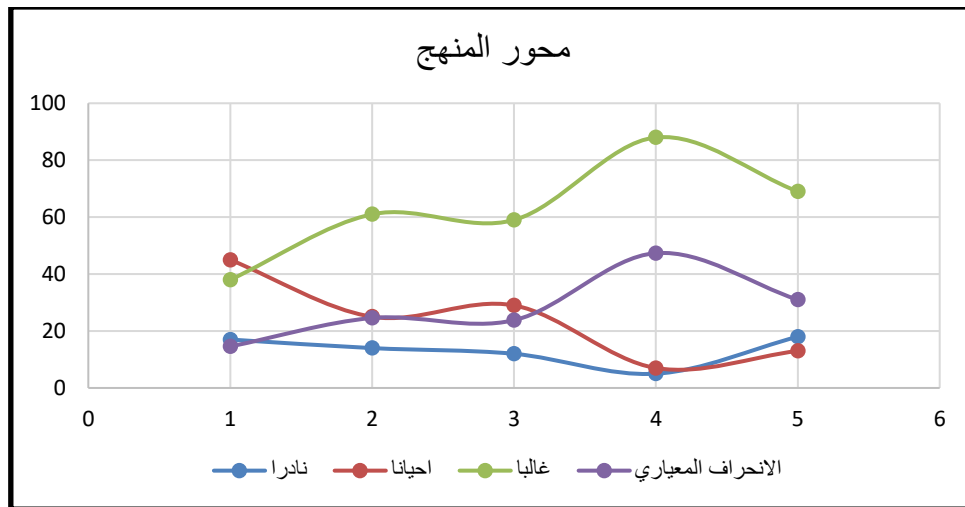
ت	فقرات المحور	نادرا	احيانا	غالبا	المجموع	الانحراف المعياري
١	المنهج معد حسب امكانيات المدرسة من البنية التحتية	٦٥	١٢	٢٣	١٠٠	27.97022226
٢	تتوفر ملاعب كافية لتنفيذ المنهج	٨٠	١٢	٠٨	١٠٠	40.46397575
٣	يتم ادامة الملاعب بشكل مستمر لتنفيذ المنهج الوزاري	٣٣	٥٤	١٣	١٠٠	20.50203242
٤	يتم تحديث الملاعب بشكل مستمر	٦٤	٢٥	١١	١٠٠	27.46512941
٥	البنية التحتية بمدرستك تضيف دافع ايجابي لتنفيذ المنهج	٧٤	١٤	١٢	١٠٠	35.2325607

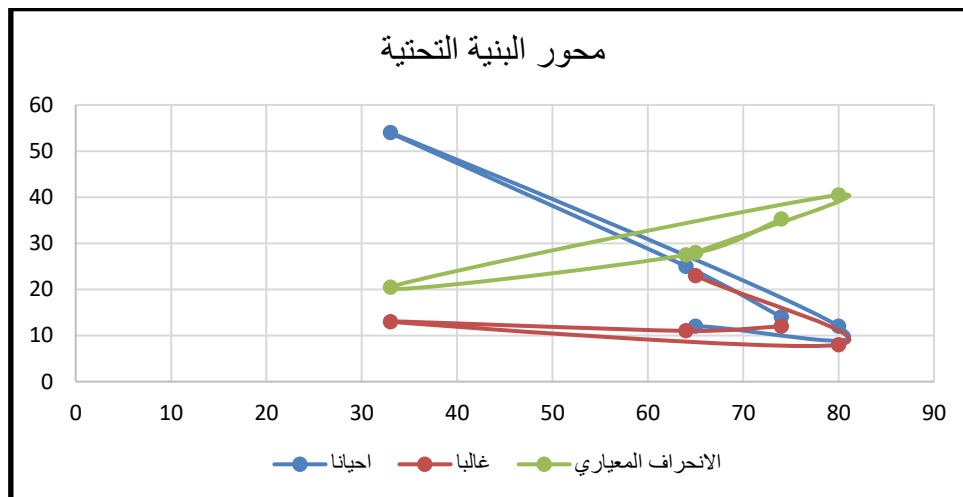
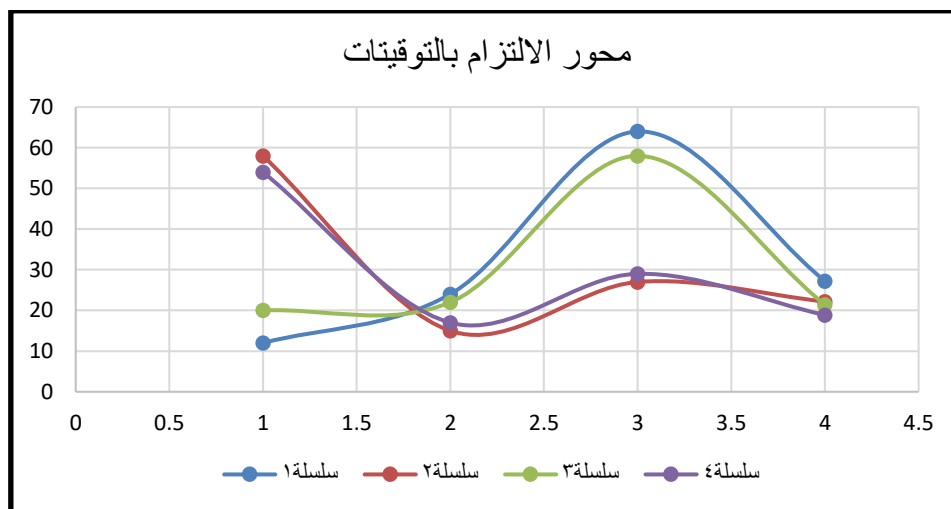
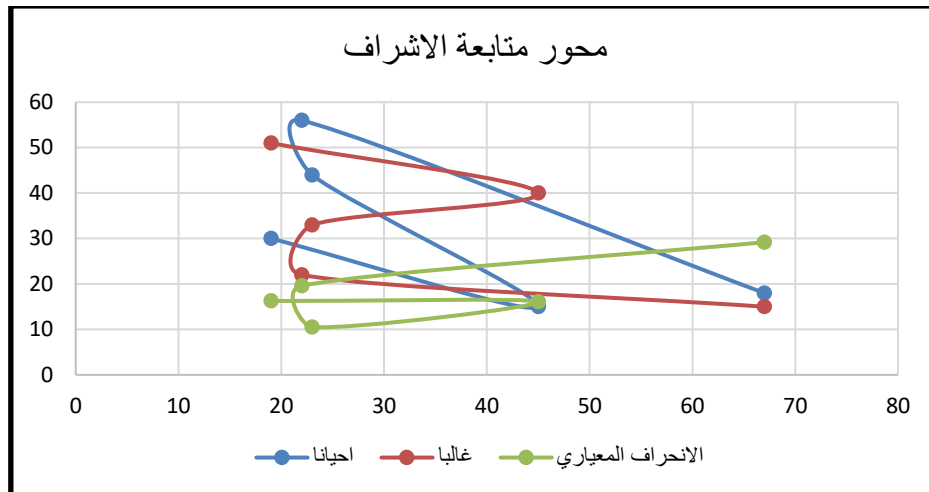
محور المستلزمات

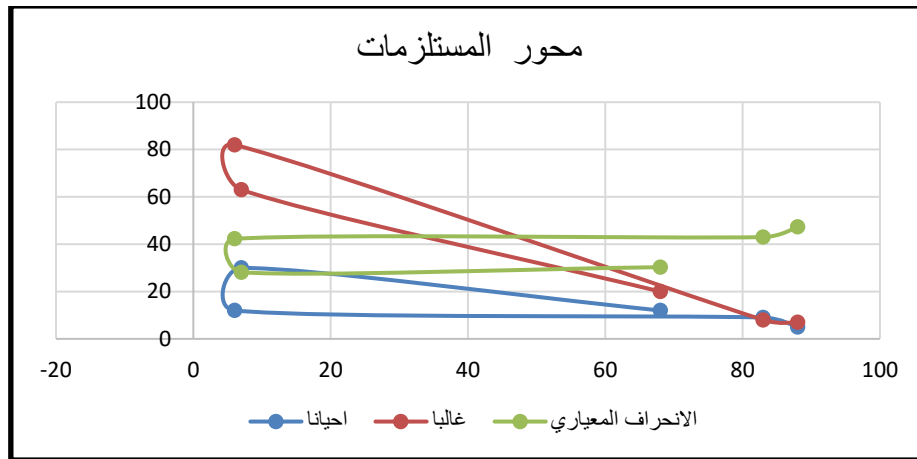
ت	فقرات المحور	نادرا	احيانا	غالبا	المجموع	الانحراف المعياري
١	تتوفر جميع مستلزمات تنفيذ المنهج الوزاري	٨٨	٥	٠٧	١٠٠	47.35328218
٢	يتم تجهيز المدرسة بمستلزمات تنفيذ المنهج الوزاري	٨٣	٩	٠٨	١١٢	43.01550108
٣	يتم العمل بمستلزمات بحالة سيئة	٦	١٢	٨٢	١٠٠	42.25320501
٤	يتم توفير المستلزمات من قبل المعلم بجهود ذاتية	٧	٣٠	٦٣	١٠٠	28.14841618
٥	ادارة المدرسة تعمل لتوفير مستلزمات المنهج الوزاري	٦٨	١٢	٢٠	١٠٠	30.28751118

ملاحظة: عدد افراد عينة التجربة الرئيسة (١٠٠) ، الوسط الحسابي (س-) = (٥٠).

المخططات التوضيحية لإجابات عينة البحث الرئيسة والانحرافات المعيارية:







٢-٣ مناقشة النتائج:

اولاً:- محور المنهج :

الفقرة رقم (١) بانحراف معياري قدره (١٤,٥٧) وتبين ان اعلى درجة كانت للمدى الثاني (احيانا) وبنسبة ٤٥% من المعلمين ، اما الفقرة رقم (٢) بانحراف معياري قدره (٢٤,٥٨) واعلى درجة ٦١% من المعلمين للمدى الثالث (غالبا) . اما الفقرة رقم (٣) بانحراف معياري قدره (٢٣,٧٩) واعلى درجة ٥٩% للمدى الثالث (غالبا) . اما الفقرة رقم (٤) بانحراف معياري قدره (٤٧,٣٥) واعلى درجة ٨٨% للمدى الثالث (غالبا). اما الفقرة رقم (٥) بانحراف معياري قدره (٣٠,٨٩) واعلى درجة ٦٩% للمدى الثالث (غالبا).

ثانياً:- محور متابعة الاشراف:

الفقرة رقم (١) بانحراف معياري قدره (١٦,٢٥) وتبين ان اعلى درجة كانت للمدى الثالث (غالبا) وبنسبة ٥١% من المعلمين ، اما الفقرة رقم (٢) بانحراف معياري قدره (١٦,٠٧) واعلى درجة ٤٠% للمدى الثالث (غالبا) . اما الفقرة رقم (٣) بانحراف معياري قدره (١٠,٥٠) واعلى درجة ٤٤% للمدى الثاني (احيانا) . اما الفقرة رقم (٤) بانحراف معياري قدره (١٩,٦٢) واعلى درجة ٥٦% للمدى الثاني (احيانا). اما الفقرة رقم (٥) بانحراف معياري قدره (٢٩,١٩) واعلى درجة ٦٧% للمدى الاول (نادرا).

ثالثا: - محور الالتزام بالتوقيتات:

الفقرة رقم (١) بانحراف معياري قدره (٢٧,٢٢) وتبين ان اعلى درجة كانت للمدى الثالث (غالبا) ونسبة ٦٤% من المعلمين ، اما الفقرة رقم (٢) بانحراف معياري قدره (٢٢,١٨) واعلى درجة ٥٨% للمدى الاول (نادرا) . اما الفقرة رقم (٣) بانحراف معياري قدره (٢١,٣٨) واعلى درجة ٥٨% للمدى الثالث (غالبا) . اما الفقرة رقم (٤) بانحراف معياري قدره (١٨,٨٧) واعلى درجة ٥٤% للمدى الاول (نادرا).

رابعا: - محور البنية التحتية:

الفقرة رقم (١) بانحراف معياري قدره (٢٧,٩٧) وتبين ان اعلى درجة كانت للمدى الاول (نادرا) ونسبة ٦٥% من المعلمين ، اما الفقرة رقم (٢) بانحراف معياري قدره (٤٠,٤٦) واعلى درجة ٨٠% للمدى الاول (نادرا) . اما الفقرة رقم (٣) بانحراف معياري قدره (٢٠,٥٠) واعلى درجة ٥٤% للمدى الثاني (احيانا) . اما الفقرة رقم (٤) بانحراف معياري قدره (٢٧,٤٦) واعلى درجة ٦٤% للمدى الاول (نادرا). اما الفقرة رقم (٥) بانحراف معياري قدره (٣٥,٢٣) واعلى درجة ٧٤% للمدى الاول (نادرا).

خامسا: - محور المستلزمات:

الفقرة رقم (١) بانحراف معياري قدره (٤٧,٣٥) وتبين ان اعلى درجة كانت للمدى الاول (نادرا) ونسبة ٨٨% من المعلمين ، اما الفقرة رقم (٢) بانحراف معياري قدره (٤٣,٠١) واعلى درجة ٨٣% للمدى الاول (نادرا) . اما الفقرة رقم (٣) بانحراف معياري قدره (٤٢,٢٥) واعلى درجة ٨٢% للمدى الثالث (غالبا) . اما الفقرة رقم (٤) بانحراف معياري قدره (٢٨,١٤) واعلى درجة ٦٣% للمدى الثالث (غالبا). اما الفقرة رقم (٥) بانحراف معياري قدره (٣٠,٢٨) واعلى درجة ٦٨% للمدى الاول (نادرا).

جدول (٥) يبين النسب المئوية لإجابات العينة على محاور البحث حسب المديات .

المحور	% نادرا	% احيانا	% غالبا
محور المنهج الدراسي	%١٢	%٢٦	%٦٢
محور متابعة الاشراف	%٣٥	%٣٣	%٣٢
محور الالتزام بالتوقيتات	%٣٦	%٢٠	%٤٤
محور البنية التحتية	%٦٣	%٢٦	%١١
محور المستلزمات	%٥٠	%١٤	%٣٦

من خلال جدول (٥) يتبين ان المعلمين ملتزمين بتطبيق المنهج الوزاري سنويا ونسبة (٦٢%) من عينة البحث وهذا يدل على التزامهم بالتعليمات الواردة وخطة الوزارة لتنفيذ الدرس . للمدرسة ادوار متعددة في تزويد المتعلمين بالمعرفة الفاعلة واكسابهم منظومة من القيم والاتجاهات والمهارات تمكنهم من التكيف مع المجتمع والاسهام في تطويره

(عبد الرزاق كاظم الزيدي ، ٢٠١٢ ، ص ١٠)

ويتبين وجود ضعف في دور الاشراف ونسبة (٣٢%) وهي اقل مما يجب تنفيذ . من دور مهم للأشراف في هذا المجال ، وهناك نسبة مقبولة من المعلمين يلتزمون بالتوقيتات بلغت (٤٤%) من العينة ، ولكن نسبة قليلة جدا بلغت (١١%) من العينة تؤيد تماشي البنية التحتية مع متطلبات تنفيذ المنهج ، وتبين بان اغلبية العينة ونسبة (٥٠% نادرا) تؤكد ان المستلزمات المطلوبة لتنفيذ المنهج ليس كافية لذلك .

٤- الاستنتاجات والتوصيات:

٤-١ الاستنتاجات:

- ١- غالبية المعلمين يلتزمون بتطبيق بالمنهج الوزاري لدرس التربية الرياضية.
- ٢- يتم اضافة مواد اخرى خارج المنهج حسب ظروف البيئة التعليمية.
- ٣- تأكيد الاشراف على تطبيق المنهج الوزاري ليس بالمستوى المطلوب.
- ٤- عدد الحصص الاسبوعية غير كافي لتطبيق المنهج السنوي للدرس.
- ٥- البنية التحتية لأغلب المدارس لا تلبي الطموح بتطبيق مفردات المنهج.

٤-٢ التوصيات:

- ١- التأكيد على الالتزام بتطبيق المنهج الوزاري لدرس التربية الرياضية.
- ٢- شرح وتوضيح الية التطبيق للمنهج في ورشات عمل متخصصة.
- ٣- زيادة عدد الحصص الاسبوعية لتطبيق المنهج الوزاري.
- ٤- الاهتمام بتوفير المستلزمات اللازمة لتطبيق المنهج الوزاري.
- ٥- الاهتمام بالبنية التحتية للمدارس وخاصة الملاعب الرياضية .

المصادر

- عبد الرزاق كاظم العبيدي : وزارة التربية المديرية العامة للمناهج ، ٢٠١٢.
- عبد الرحمن عدس: مبادئ الإحصاء في التربية الرياضية وعلم النفس ، ط ٢ ، عمان ، مكتبة النهضة الإسلامية ، ١٩٨٧.
- نزار الطالب ومحمود السامرائي : مبادئ الإحصاء والاختبارات البدنية والرياضية ، دار الكتب للطباعة والنشر ، جامعة الموصل ، ١٩٨٨ .
- فؤاد أبو حطب والسيد عثمان : التقويم النفسي ، ط ٣ ، القاهرة ، مكتبة الانجلو المصرية ، ١٩٨٧ .