

**تحليل مكاني للهدر التعليمي في المدارس الثانوية
لمدينة الحويجة للعام الدراسي (٢٠٢٢-٢٠٢٣)**

**Spatial analysis of educational waste in
secondary schools of Al-Hawija city for the
academic year (2022-2023)**

أ.م.د. مهنا محمد حميد

Asst.Prof.Dr. Muhand Mohammed Hamid

جامعة كركوك / كلية الآداب

University of Kirkuk \ college of Arts

E-mail: muhanad.muhamad@uokirkuk.edu.iq

<https://orcid.org/0009-0003-8361-2642>

الكلمات المفتاحية: الهدر التعليمي، التحليل الاحصائي، التباين المكاني.

Keywords: Educational waste, statistical analysis, spatial variation.



الملخص

تعد ظاهرة الهدر المدرسي بشقيها الرسوب والتسرب من اهم المشكلات التي تواجه النظم التعليمية في اغلب بلدان العالم، ولا يمكن النظر اليها على انها مشكلة فردية تخص الطالب الراسب او المتسرب فحسب بل هي مشكلة ذات جوانب متعددة على مستوى الفرد او المجتمع، ومن هنا تبرز خطورة هذه الظاهرة ونتائجها واثارها التي تنطبق على الطالب كفرد وعلى أسرته والمجتمع الذي يعيش فيه من خلال ضياع الطاقات البشرية والمادية في النظام التعليمي، اذ تم صياغة الفرضية بتداخل عدة عوامل ادت الى بروز ظاهرة الهدر المدرسي في مدينة الحويجة. فكان الهدف من هذا البحث هو دراسة هو محاولة الوصول الى الاسباب التي ادت الى تفاقم ظاهرة الهدر المدرسي في منطقة الدراسة. ولتحقيق أهداف الدراسة فقد تم استخدام عدة مناهج كان أهمها، المنهج التحليل المكاني، وبرز المعوقات التي تواجهها في المستقبل ووضع الحلول المقترحة لحلها، فقد توصلت الدراسة الى انه على الرغم من تعدد اسباب ومتغيرات الهدر المدرسي في منطقة الدراسة مكانياً ونوعياً، إلا أن العلاقة الارتباطية بين اسباب الهدر جاءت طردية ولو بمعدلات متباينة الا انها جميعا تكاملت في بروز ظاهرة الهدر المدرسي في منطقة الدراسة فقد جاءت الدلالة الاحصائية لجميع المتغيرات أقل من (٠.٠٥)، مما يعني وجود علاقة إحصائية دالة بينها وبين المتغيرات المسببة لظاهرة الهدر المدرسي في المدارس الثانوية لمدينة الحويجة.

Abstract

The phenomenon of school waste, both failure and dropout, is one of the most important problems facing educational systems in most countries of the world. It cannot be viewed as an individual problem related only to the failing or dropping out student, but rather it is a problem with multiple aspects at the level of the individual or society, and from here the seriousness of this phenomenon emerges. The phenomenon, its consequences, and its effects that apply to the student as an individual, his family, and the society in which he lives through the loss of human and material energies in the educational system. The hypothesis was formulated through the interplay of several factors that led to the emergence of the phenomenon of school waste in the city of Hawija. The aim of this research was to study and try to find out the reasons that led to the exacerbation of the phenomenon of school dropout in the study area.

To achieve the objectives of the study, several approaches were used, the most important of which was the spatial analysis approach, highlighting the most prominent obstacles facing it in the future and developing proposed solutions to solve them. The study concluded that despite the multiple causes and variables of school wastage in the study area, both spatially and qualitatively, the correlation between The causes of wastage were positive, albeit at varying rates, but they all integrated in the emergence of the phenomenon of school wastage in the study area. The statistical significance of all variables was less than (0.05), which means that there is a significant statistical relationship between them and the variables causing the phenomenon of school wastage in secondary schools in the city of Hawija.

المقدمة:-

اهتم موضوع البحث بظاهرة الهدر التعليمي في المدارس الثانوية لمدينة الحويجة للعام الدراسي (٢٠٢٢_٢٠٢٣) إذ تضمن للمشكلة والفرضية والتي تحددت بعدة مشاكل منها هل هناك هدر مدرس في مدينة الحويجة وكذلك هل تباين مكاني لظاهرة الهدر على مستوى المدينة وبحسب الاحياء وكذلك هل هناك اساليب ومتغيرات للوقاية من تلك الظاهرة , فيما كانت الفرضية اجابة لتلك المشكلات وكذلك تم دراسة اهمية البحث واهدافه وموقع منطقة الدراسة ثم التحليل المكاني لهذه الظاهرة حسب الاحياء وحسب جنس الطالب (بنين, بنات) وكذلك حسب المرحلة الدراسية ثم دراسة الاساليب الاحصائية للمشاكل المؤثرة في ظاهرة الهدر ومن ثم المقترحات والاستنتاجات والمصادر . لذلك تعد

الزيادة السكانية احد المشاكل في الدول النامية التي ادت الى زيادة الطلب على الخدمات, ولاسيما الخدمات التعليمية ومن ثم ظهرت الحاجة الى تنمية هذا القطاع بالشكل الذي يخدم السكان(خلف، ٢٠٢١، ٣٣٧)، إذ إن تقدم شعوب العالم في اغلب المجالات يتوقف بدرجة كبيرة على تطور نظامها التعليمي، لذلك يعمل هذا القطاع على مد المجتمع بالطاقات البشرية التي تسهم في تحقيق الاهداف المقصودة(فرحان، رضا، ٢٠١١، ص٢٧٣)، إذ أن التعليم هو أساس تطور الشعوب ومعيار تقدمها في المجالات الاجتماعية والاقتصادية والسياسية والثقافية، ومن خلال هذا القطاع يكتسب الشخص المعرفة ومفاهيم العصر والقيم والاتجاهات التي تحيط به من جميع الاتجاهات مما تجعله قادرا على التكيف والتفاعل بشكل الايجابي مع البيئة والمجتمع(حورية، ٢٠١٧، ص١٢٥).

وبناء على ما تقدم فان هناك مشكلة كبيرة يتعرض لها القطاع التعليمي وهو الهدر المدرسي، فهو ظاهرة عالمية تعاني منها الكثير من البلدان حول العالم، وينسب مختلفة(الموسوي، ٢٠٢١، ص٢)، إذ تعد هذه ظاهرة (الهدر المدرسي) من المشاكل الاجتماعية المتفاقمة في العراق بصورة عامة، وفي منطقة الدراسة على وجه الخصوص حيث تفاعلت مجموعة من الاسباب الى بروز هذه الظاهرة بشكل جلي في منطقة الدراسة.

لذا سعت هذه الدراسة للمساعدة في تشخيص وحل العوامل المساهمة في بروز ظاهرة (الهدر المدرسي) في المدارس (المتوسطة والاعدادية والثانوية) في مدينة الحويجة، فعلى الرغم من هذه الأهمية للدراسات الخاصة بالهدر التعليمي إلا ان المدن العراقية تعاني من نقص كبير من البحوث التي تعالج هذه الظاهرة، لذا فقد جاءت هذه الدراسة الخاصة بتحليل ظاهرة الهدر المدرسي في مدينة الحويجة لما لها الاثر البارز في دلائل التنمية البشرية لها، فهي من اهم الوسائل التي تحدد احتياجات دليل التعليم الذي يعد المكون الاساس لدليل التنمية البشرية



ومقوماته في تحقيق الرفاه لأفراد المجتمع، إذ تقدم هذه الدراسة عن ظاهرة (الهدر المدرسي) في المدارس الثانوية، منطلقاً من مبدأ أن النظرة الى هذا القطاع (التعليمي) لم يكن قاصراً على انه مجرد تقديم انواع مختلفة من الخدمات للمجتمع، وانما هي استثمار له ، وبحوث الهدر المدرسي خلال أي مرحلة تعليمية يعني أنه ناتج ضعف في العملية التعليمية لتحقيق الاهداف التنموية وينتج عن ذلك مشاكل تربوية واجتماعية تتمثل في عجز النظام التعليمي على الاحتفاظ بالملتحقين به لإتمام دراستهم حيث يحدث (التسرب)، وعجزه ايضاً عن توصيل عدد كثير منهم الى المستويات المرجوة خلال المدة المحددة حيث يحدث (الرسوب)، مما يؤدي إلى ظهور الاختلال بين المدخلات والمخرجات في العملية التعليمية.

ولذا حاولت الدراسة من تشخيص اهم المشكلات التي تؤدي الى الاختلال للقطاع التعليمي من خلال دراسة مدخلات مرحلة المدارس المتوسطة والاعدادية و الثانوية وفقاً لنوع المرحلة وجنس المدرسة في مدينة الحويجة، وذلك من أجل تشخيص العلاقة الارتباطية بين ظاهرة الهدر التعليمي وبين الاسباب التي أدت اليه وتباينها المكاني والنوعي لتشخيص الفجوة النوعية في جنس المدارس (المتوسطة والاعدادية والثانوية) في منطقة الدراسة.

مشكلة الدراسة وفرضيتها :

يواجه القطاع التعليمي في مدينة الحويجة عامة وفي مرحلة الدراسة الثانوية منه على وجه الخصوص مشكلات عديدة تأتي في مقدمتها الهدر المدرسي المتمثل بالتسرب والرسوب المتكرر، وعلى هذا الأساس يمكن صياغة المقولة الآتية (هل هناك هدر مدرسي في مدينة الحويجة وهل هناك تباين مكاني في مستوياته وهل هناك متغيرات اقتصادية، اجتماعية ، وتربوية اسهمت في رسم واقع جديد للهدر المدرسي داخل المدينة أدى إلى حدوث اختلال في موارد المجتمع البشرية المتعلم والقادرة على العمل والبناء في المدينة، مما أدى الى بروز فئة مجتمعية تعد من أنصاف المتعلمين انعكس ذلك بشكل كبير على واقع العملية التربوية فيها) وبهذه المقولة تحدد جملة من التساؤلات منها:-

١. هل هناك هدر مدرسي في المدارس الثانوية لمدينة الحويجة وما هو حجمه؟

٢. هل هناك تباين مكاني في مستويات الهدر التعليمي في المدارس الثانوية لمدينة الحويجة

للعام الدراسي (٢٠٢٢ - ٢٠٢٣)؟

٣- هل هناك متغيرات واساليب مقترحة للوقاية من زيادة حجم الهدر في المدارس الثانوية

في مدينة الحويجة ؟

فرضية البحث:-

من المشاكل السابقة يمكن تحديد الفرضية الآتية (أن التباين في التوزيع المكاني للهدر المدرسي في المدن يتأثر بعوامل عدة تتباين بين مدينة وأخرى، تبعاً للعوامل الاجتماعية فيها والقوانين والنظم والاقتصادية التي نخضع لها المدينة)، وبهذه المقولة تحدد جملة من الفرضيات منها:-

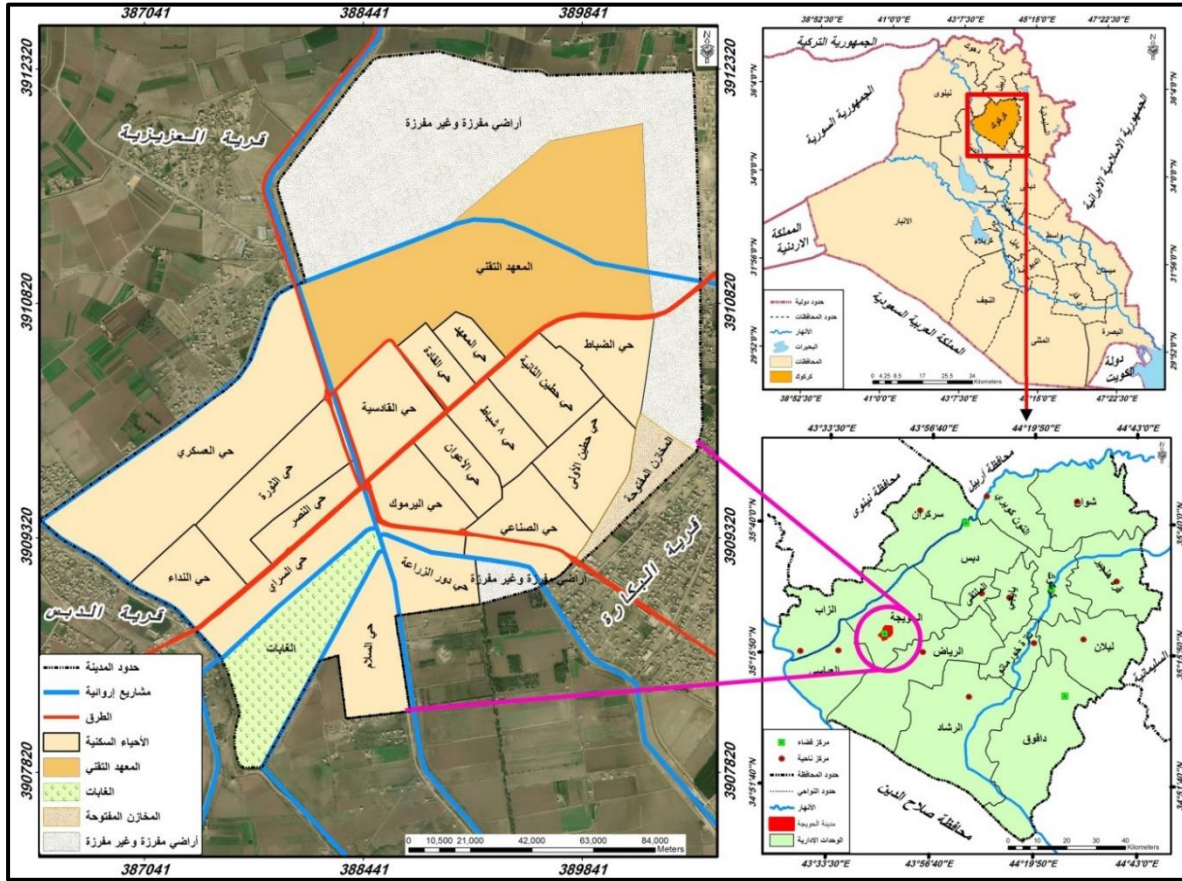
١. هناك هدر مدرسي في مدينة الحويجة اذ شكلت العوامل الاقتصادية والاجتماعية بتفاصيلها دوراً مهماً بروز ظاهرة الهدر المدرسي في المدارس الثانوية داخل المدينة.
٢. أن التباين المكاني في ظاهرة الهدر المدرسي بين المدارس الثانوية في مدينة الحويجة يعود لتباين الخصائص والمتغيرات التربوية فيها للعام الدراسي (٢٠٢٢_ ٢٠٢٣)
٣. ان للأساليب التحليل الإحصائي معرفة اكثر العوامل تأثيراً في تباين ظاهرة المدارس الثانوية داخل المدينة.

موقع منطقة الدراسة:-

أ- الحدود المكانية: تمثلت الحدود المكانية لمنطقه البحث بمدينة الحويجة والبالغ مساحتها حوالي (٥٤١.٩٢) هكتار، موزعه على (١٧) حياً سكنياً خريطة (١). وبحجم سكاني يبلغ (٥١٠٧٧) نسمة (وزارة التخطيط، ٢٠٢٢)، بحسب تقديرات عام (٢٠٢٢)، أما فلكياً فتقع منطقة الدراسة بين دائرتي عرض (٣٢° ١٢' - ٣٩° ٠٧' شمالاً، وخطي طول (٤١° ٩٨' - ٣٨° ٤١' شرقاً).

ب- الحدود الزمانية للبحث: فقد اقتصرت الدراسة الحالية على طلاب وطالبات المدارس الثانوية في مدينة الحويجة للعام الدراسي (٢٠٢٢-٢٠٢٣)، سواء كانوا مقيدين أم راسبين أم متسربين. واعتمدت نتائج الدراسة على البيانات والمعلومات المتوفرة في ثلاثة مراحل ثانوية هي: المتوسطة؛ والاعدادية؛ والثانوية.

خريطة (١) موقع مدينة الحويجة من المحافظة والعراق



المصدر: - عمل الباحث بالاعتماد على:-

- ١- الهيئة العامة للمساحة, خريطة العراق الإدارية, مقياس ١/١٠٠٠٠٠٠.
 - ٢- خريطة محافظة كركوك, مقياس ١/٢٥٠٠٠٠.
 - ٣- وزارة التخطيط والتعاون الإنمائي لترقيم الدور والأحياء السكنية لعام ٢٠٠٩, والمرئية الفضائية (Quick bird) لعام ٢٠٢١, ومخرجات برنامج (Arc Gis 10.8).
- اهمية الدراسة:-

تحظى هذه الدراسة بأهمية كبيرة في جغرافية السكان، إذ تكمن أهمية هذه الدراسة في أهمية موضوعها الرئيس نفسه، إضافة إلى أنها قد تكثف عن مواطن الضعف والقوة في المدارس الثانوية لمدينة الحويجة؛ وبالتالي فالدراسة قد تفيد في نتائجها أصحاب القرار في إجراءات؛ من شأنها الاهتمام بتقييم برامج الدراسات العليا ومراجعتها، والإسهام في تطويرها، ومراعاة اقتصاديات الحجم أثناء قبول الطلاب والطالبات في المدارس، أما مسألة التعرف على مسببات الهدر، فمن المتوقع أن يمكن المخططون وأصحاب القرار في مدينة الحويجة من معالجة ظاهرة فقدان والهدر التعليمي والتخفيف منها، وكذلك الأساليب المقترحة من الخبراء المستهدفين ستفيد أصحاب الشأن والمعنيين في الحد من زيادة حجم الهدر في المدارس الثانوية لمدينة الحويجة.

أهداف الدراسة:-

تستهدف الدراسة بشكل أساسي الهدر التعليمي في المرحلة الثانوية للمدارس في مدينة الحويجة مستوى مرحلة المتوسطة والاعدادية والثانوية، وذلك من خلال تحقيق الأهداف التالية:-
-تعرف حجم الهدر التعليمي في المدارس الثانوية لمدينة الحويجة.
-تعرف أسباب (مسببات) الهدر التعليمي في المدارس الثانوية لمدينة الحويجة.
- تقديم أساليب مقترحة للوقاية من زيادة حجم الهدر في المدارس الثانوية لمدينة الحويجة.

مناهج الدراسة :-

من أجل تحقيق أهداف الدراسة سابقة الذكر، فقد اعتمدت الدراسة على عدداً من المناهج البحثية والأساليب العلمية، فقد اعتمدت على المنهج الوصفي التحليلي من خلال جمع البيانات والمعلومات الجغرافية للتعرف على الواقع التعليمي لمدينة الحويجة، كما تم استخدام الأسلوب الإحصائي لقياس الارتباط بين ظاهرة الهدر المدرسي ونوع المسبب له في منطقة الدراسة، فضلاً عن استخدام المنهج التحليلي في تفسير التباين في توزيع ظاهرة الهدر المدرسي على المدارس الثانوية في مدينة الحويجة، كما تم استخدام منهج التقنيات المعاصرة والتطبيقات المتاحة ضمن برنامج (Arc Gis 10.8)، لتمثيل بيانات الدراسة وبعض الظواهر ذات العلاقة بموضوع البحث.
مصادر البيانات ومعلومات الدراسة:-

لإنجاز متطلبات البحث وتحقيق الأهداف المرجوة منه، فقد مرّت عملية جمع البيانات من مصادرها بمراحل، كما يلي:-

١- مرحلة جمع المعلومات والبيانات.:

فقد تضمنت هذه المرحلة مراجعة الكتب والأدبيات الجغرافية الخاصة بموضوع البحث، فضلاً عن الرسائل والأطاريح الجامعية وما نشر من بحوث في المجالات والتقارير العلمية التي تخص الدراسة أو قريبة منها.
٢- مرحلة الدراسة الميدانية.

تعد هذه المرحلة من أهم مراحل الدراسة والمعول عليها في الدراسات الجغرافية، فالميدان والمكان هو مساحة عمل الجغرافي، وبه يكمن جهده بالبحث والاستقصاء وسد النقص في المعلومات التي لم تؤمنها المصادر في المرحلة الأولى، وقد تضمنت الدراسة الميدانية ما يلي:-
أ- الزيارات الميدانية: تتمثل بالزيارات التي يقوم بها الباحث للعديد من المدارس الثانوية في مدينة الحويجة، لاستكمال البيانات المنقوصة وللتعرف على مسببات الهدر المدرسي فيها.

ب- استمارة الاستبانة: وتمثلت بتصميم استمارة استبانة من قبل الباحث، إذ تم توزيع استمارات الاستبيان ملحق (١) و بحسب حجم الهدر التعليمي لمدينة الحويجة (381) استمارة استبيان،

وقد شكل هذا العدد ما نسبته (25%) من مجموع الهدر المدرسي في المدارس الثانوية في المدينة والبالغ (1523) والموضح في جدول (١).

جدول (١) استمارة الاستبانة لظاهرة الهدر المدرسي في مدينة الحويجة بحسب المرحلة التعليمية

ت	اسم المدرسة	اسم الحي	مجموع الطلبة	مجموع الهدر المدرسي	عدد الاستمارات
1	م طارق بن زياد	الثورة	321	96	24
2	م التضامن للبنين	القادسية	245	103	26
3	م تيماء للبنات	القادسية	337	52	13
4	م رياض الصالحين للبنين	الثورة	550	209	52
5	م الاوس للبنين	٨ شباط	53	79	20
6	شمس الحويجة بنات	حطين الثانية	157	6	1
7	اعدادية الحويجة	السراي	333	132	33
8	اعدادية الاوس للبنين	٨ شباط	271	147	37
9	اعدادية الحويجة للبنات	الثورة	253	80	20
10	ث البسمة	النصر	388	145	36
11	ث الذاكرين للبنين	النصر	458	35	9
12	ث طيبة للبنات	العسكري	611	123	31
13	ثانوية حذيفة مسائية	السراي	602	316	79
14	المجموع	المجموع	4579	1523	381

المصدر:- (*) اعتماداً على المعادلة الآتية : مجموع الهدر $\times (25) \div 100 =$ عدد الاستمارات، ينظر :- الرئيسي، سمير محمد علي حسين، الاحصاء في الجغرافية، منشورات جامعة الخرطوم، كلية التعليم عن بعد، ٢٠١٤، ص ١٩-٢٠.

مصطلحات الدراسة:-

١- الهدر التعليمي: يعرفه الرشدان (الرشدان، ٢٠٠١، ٢٤٨)، بأنه الخسارة التي نتجت من خلال الإنفاق على تعليم الطلبة (ذكور او اناث) الراسبين او المتسربين سواء كانت خسارة في المال أم في الجهد أم في الوقت. وبشكل أوسع قد وضحة كل من أبو الوفا وعبد العظيم (٢٠٠٠) بأنه الخسارة التي نتجت عن زيادة في الانفاق للتعليم مقابل مخرجات لا تتناسب مع هذه الزيادة.

٢- ويعرفه الباحث إجرائياً: بأنه انقطاع (طلاب وطالبات) المدارس سواء متوسطة او اعدادية الثانوية عن الدراسة وعدم حصولهم على الدرجة العلمية أو تأخرهم في الحصول عليها وما يسبب ذلك في اختلال التوازن بين مخرجات التعليم الثانوي ومدخلاته في التعليم العالي مما يؤدي زيادة المدخلات مقابل المخرجات المتوقعة.

١. التحليل المكاني لظاهرة الهدر التعليمي في مدارس التعليم الثانوي في مدينة الحويجة للعام الدراسي (٢٠٢٢-٢٠٢٣)

ان من اهم المشاكل التي تواجه الدول النامية بشكل عام هو الكيفية التي تتم من خلالها تطوير قطاع التعليم لمواكبة التطور الحاصل في دول العالم المتقدمة لذا اصبح هذا القطاع من اهم المشاكل التي تواجه وزارة التربية العراقية سواء في منطقة الدراسة او على مستوى البلد , لذا يعد التعليم المعيار الذي يتم من خلاله تقييم الدول ومدى تطورها في كثير من مجالات الحياة سواء كانت اقتصادية او ثقافية او اجتماعية او تربوية وحتى السياسية منها(اللهيبي، ٢٠٢١، ص٦٧٦)، لذا نرى أن الحكومات اولت ذلك القطاع اهمية قصوى ووفرت له الامكانيات المادية والبشرية للنهوض به، ولان قطاع التعليم يعد من اوسع القطاعات لأي بلد لاستيعابه اعداد ضخمة من العاملين فيه، ولأهمية المهام الموكلة اليه لتحقيق الهدف المنشود، وهو اعداد جيل نافع للمجتمع وللبلد ككل، وتفجير طاقاته وزيادة الابداع والعطاء لديه.

الا أن هذا القطاع المهم والحيوي لا يخلو من بعض المشاكل التي تقف عائقاً أمام تحقيق كثير من الاهداف المطلوبة منه، ولعل من اهمها ظاهرة (الهدر المدرسي) بشقيه (التسرب والرسوب)، سنحاول في هذه الدراسة تسليط الضوء على مشكلة الهدر المدرسي في التعليم الثانوي في مدينة الحويجة للعام الدراسي(٢٠٢٢-٢٠٢٣) وفقاً لما يلي:-

اولاً:- التوزيع العددي والنسبي للهدر المدرسي في مدينة الحويجة.

من خلال دراسة الهدر التعليمي بالإمكان معرفة عدد الملتحقين بالمدارس الثانوية في المدينة وبحسب نوع الدراسة والمتمثلة (بالتسرب او الرسوب) لذا تعد دراسة حجم هذه الظاهرة من المواضيع السكانية المهمة " لذلك تم تقسيم المنطقة حسب نوع الدراسة (متوسطة, اعدادية ,ثانوية) لهذا تبين من خلال الجدول (٢). ان مجموع الطلبة في مدينة الحويجة (٤٥٧٩) طالب وطالبة موزعين بحسب نوع الدراسة اذ بلغ مجموع طلاب المرحلة المتوسطة (١٦٦٣) طالب وطالبة وينسب متفاوتة على المدارس الموجودة في المدينة اذ بلغ نسبة الهدر لهذه المرحلة (٥٤٥) وبنسبة (٣٥,٧٨%) حيث نسبة الهدر بسبب الرسوب (٥٣٤) وبنسبة (٣٧,٤٥%) اما نسبة الهدر بسبب التسرب هي (١١) وبنسبة (١١,٣٤%).

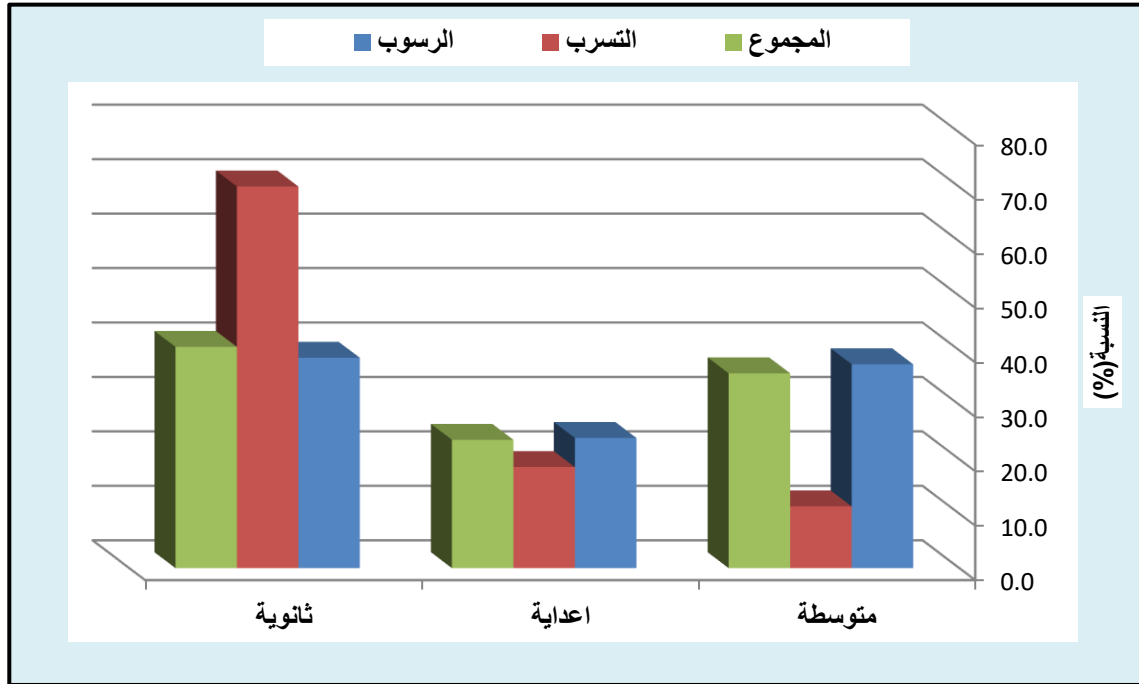


جدول (٢) التوزيع العددي والنسبي للهدر التعليمي في مدينة الحويجة بحسب مرحلة الدراسة للعام الدراسي (٢٠٢٢-٢٠٢٣)

الهدر التعليمي						مجموع الطلبة	نوع الدراسة
%	المجموع	%	التسرب	%	الرسوب		
35.٨	545	11.٣	11	37.45	534	1663	متوسطة
23.57	359	18.٧	18	23.91	341	857	إعدادية
40.٦٣	619	70.10	68	38.64	551	2059	ثانوية
%100	1523	%100	97	%100	1426	4579	المجموع

المصدر:- جمهورية العراق، وزارة التربية، المديرية العامة لتربية كركوك، مديرية تربية الحويجة، التقرير الاحصائي السنوي للعام الدراسي (٢٠٢٢-٢٠٢٣)، (بيانات غير منشورة).

شكل (١) التمثيل النسبي للهدر التعليمي في مدينة الحويجة بحسب مرحلة الدراسة للعام الدراسي (٢٠٢٢-٢٠٢٣)



المصدر: الباحث اعتماداً على معطيات جدول (٢) ومخرجات برنامج (Excel).

اما المرحلة الاعدادية قد بلغ مجموع الطلبة لكل (٨٥٧) طالب وطالبة من المجموع الكلي في المدينة موزعين بنسب متفاوتة على المدارس في المدينة اذ بلغت نسبة الهدر التعليمي (٣٥٩) وبنسبة (٢٣,٥٧%) حيث بلغ الهدر بسبب الرسوب (٣٤١) وبنسبة (٢٣,٩١%) اما الهدر بسبب التسرب (١٨) وبنسبة (١٨,٥٦%). اما المرحلة الثانوية فقد بلغ مجموعهم (٢٠٥٩) طالب وطالبة موزعين بنسب متفاوتة على المدارس في المدينة من المجموع الكلي للطلبة حيث

الهدر التعليمي (٦١٩) وبنسبة (٤٠,٦٤٪) اما الهدر بسبب الرسوب (٥٥١) وبنسبة (٣٨,٦٤٪) في حين بلغ الهدر بسبب التسرب (٦٨) ونسبة (٧٠,١٠٪) .

ثانياً: - التوزيع العددي والنسبي للهدر التعليمي بحسب جنس (بنين ,بنات) الطالب للعام الدراسي (٢٠٢٢-٢٠٢٣)

يتبن من خلال الجدول (٣) والشكل (٢) هناك تفاوت واضح بين نسبة الهدر للبنين (٤٨٧) طالبا اي بنسبة (٨٩,٣٦٪) طالبا للمرحلة المتوسطة اذ شكل الهدر بسبب الرسوب (٤٨٢) وبنسبة (٩٠,٢٦٪) طالبا في حين كان الهدر بسبب التسرب (٥) وبنسبة (٤٥,٤٥٪) طالبا في حين بلغ الهدر الكلي للبنات للمرحلة المتوسطة (٥٨) وبنسبة (١٠,٦٤٪) طالبة من المجموع الكلي للهدر التعليمي لنفس المرحلة والذي بلغ (٥٤٥) وبنسبة (٣٥,٧٨٪) من مجموع الطالبات والتي بلغ عددهن (٤٩٤) طالبة ,اذ بلغ نسبة الهدر بسبب الرسوب (٥٢) وبنسبة (٩,٧٤٪) في حين بلغ الهدر بسبب التسرب (٦) وبنسبة (٥٤,٥٥٪) اما المرحلة الاعدادية فمن خلال نفس الجدول تبين ان نسبة الهدر للبنين (٢٧٩) وبنسبة (٧٧,٧٢٪) من مجموع الذكور البالغ (٦٠٤) اذ شكل الهدر بسبب الرسوب (٢٦١) وبنسبة (٧٦,٥٤٪) وكان الهدر بسبب التسرب (١٨) وبنسبة (١٠٠٪) وهو بذلك يفوق حجم الهدر لدى البنات والذي بلغ (٨٠) وبنسبة (٢٢,٢٨٪) طالبة من مجموع الطالبات البالغ عددهن (٢٥٣) طالبة اذ بلغ الهدر بسبب الرسوب (٨٠) وبنسبة (٢٣,٤٦٪) اما الهدر بسبب التسرب فقد كان صفرا .



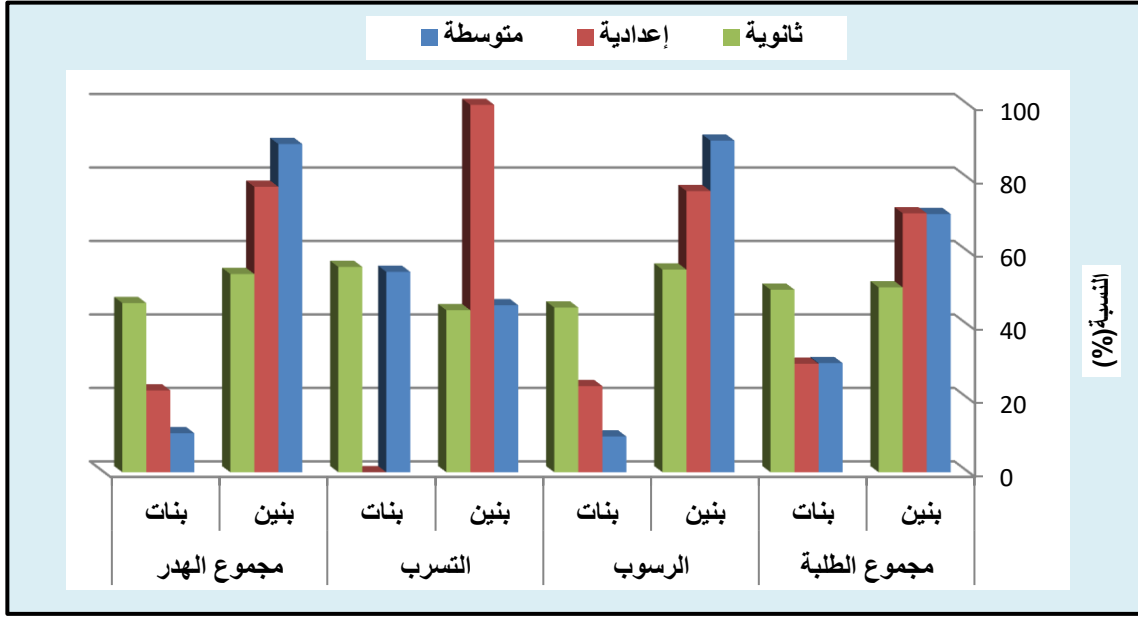
جدول (٣) التوزيع العددي والنسبي للهدر التعليمي في مدينة الحويجة بحسب مرحلة الدراسة
وجنس الدارسين للعام الدراسي (٢٠٢٢-٢٠٢٣)

نوع الدراسة				الجنس	المتغيرات
المجموع	ثانوية	إعدادية	متوسطة		
2809	1036	604	1169	بنين	مجموع الطلبة
61.35	50.32	70.48	70.29	%	
1770	1023	253	494	بنات	
38.65	49.68	29.52	29.71	%	
4579	2059	857	1663	المجموع	
100	44.97	18.72	36.32	%	
1047	304	261	482	بنين	الرسوب
73.42	55.17	76.54	90.26	%	
379	247	80	52	بنات	
26.58	44.83	23.46	9.74	%	
1426	551	341	534	المجموع	
100	38.64	23.91	37.45	%	
53	30	18	5	بنين	التسرب
54.64	44.12	100	45.45	%	
44	38	0	6	بنات	
45.36	55.88	0.00	54.55	%	
97	68	18	11	المجموع	
100	70.10	18.56	11.34	%	
1100	334	279	487	بنين	المجموع
72.23	53.96	77.72	89.36	%	
423	285	80	58	بنات	
27.77	46.04	22.28	10.64	%	
1523	619	359	545	المجموع	
100	40.64	23.57	35.78	%	

المصدر:- جمهورية العراق، وزارة التربية، المديرية العامة لتربية كركوك، مديرية تربية الحويجة، التقرير الاحصائي السنوي للعام الدراسي (٢٠٢٢-٢٠٢٣)، (بيانات غير منشورة).

اما المرحلة الثانوية فقد بلغ حجم الهدر بالنسبة للبنين (٣٤٣) وبنسبة (٥٣,٩٦%) من مجموع البنين البالغ (١٠٣٦) لهذه المرحلة اذ بلغ الهدر بسبب الرسوب (٣٠٤) طالبا وبنسبة (٥٥,١٧%) واما بسبب التسرب (٣٠) وبنسبة (٤٤,١٢%) وهو بذلك يفوق حجم الهدر لدى البنات والذي بلغ (٢٨٥) وبنسبة (٤٦,٠٤%) من المجموع الكلي للبنات والذي بلغ (١٠٢٣) طالبة لنفس المرحلة، اذ بلغ الهدر بسبب الرسوب (٢٤٧) طالبة وبنسبة (٤٤,٨٣%) واما الهدر بسبب التسرب (٣٨) طالبة وبنسبة (٥٥,٨٨%)

شكل (٢) التمثيل النسبي للهدر التعليمي في مدينة الحويجة بحسب مرحلة الدراسة وجنس الدارسين للعام الدراسي (٢٠٢٢-٢٠٢٣)



المصدر: الباحث اعتماداً على معطيات جدول (٣) ومخرجات برنامج (Excel).

ثالثاً:- التوزيع المكاني لظاهرة الهدر المدرسي في مدينة الحويجة للعام الدراسي (٢٠٢٢-٢٠٢٣).

يتضح من خلال الجدول (٤) والخريطة (٢) ان الهدر التعليمي للمدارس (المتوسطة، الإعدادية، ثانوية) قد بلغ (١٥٢٣) وبنسبة (٣٥,٦%) من المجموع الكلي للطلبة والذي بلغ (٤٥٧٩) طالب وطالبة في حين بلغ عدد الراسبين (١٤٢٦) وبنسبة (٣٣,٣%) من المجموع الكلي للطلبة اما الهدر بسبب التسرب فقد بلغ (٩٧) وبنسبة (٢,٣%) لهذا فقد تبين مما سبق ان نسبة الهدر قد تفاوتت من حي الى اخر داخل المدينة اذ بلغت اعلى نسبة للهدر في حي السراي اذ بلغت (٣١٦) وبنسبة (٢٠,٧٥%) واقل نسبة قد للهدر قد سجلت في حي حطين الثانية اذ كانت (٦) وبنسبة (٠,٣٩%) في جاء بالمرتبة الثانية حي الثورة اذ بلغ (٢٠٩) وبنسبة (١٣,٧٢) ثم جاء بالمرتبة الثالثة حي ٨ شباط بمجموع (١٤٧) وبنسبة (٩,٦٥) اما المرتبة الرابعة كانت من نصيب حي النصر بعدد (١٤٥) وشكلت نسبة (٩,٥٢) اما باقي الاحياء الاخرى فقد تراوحت نسبة الهدر التعليمي بين تلك الاحياء وبنسب متفاوتة على الرغم انه بعض الاحياء لم تسجل فيها اي حالة رسوب او تسرب ويعود سبب ذلك الى وعي وثقافة وتطور هذه الاحياء وتمتعها بالخدمات مما ساعد الى التقليل من نسبة الهدر التعليمي فيها اضافة ذلك متابعة الاهل اثر بشكل كبير على تدني نسبة الرسوب بالتالي انعكس بشكل ايجابي على تقليل نسبة الهدر التعليمي في هذه الاحياء.

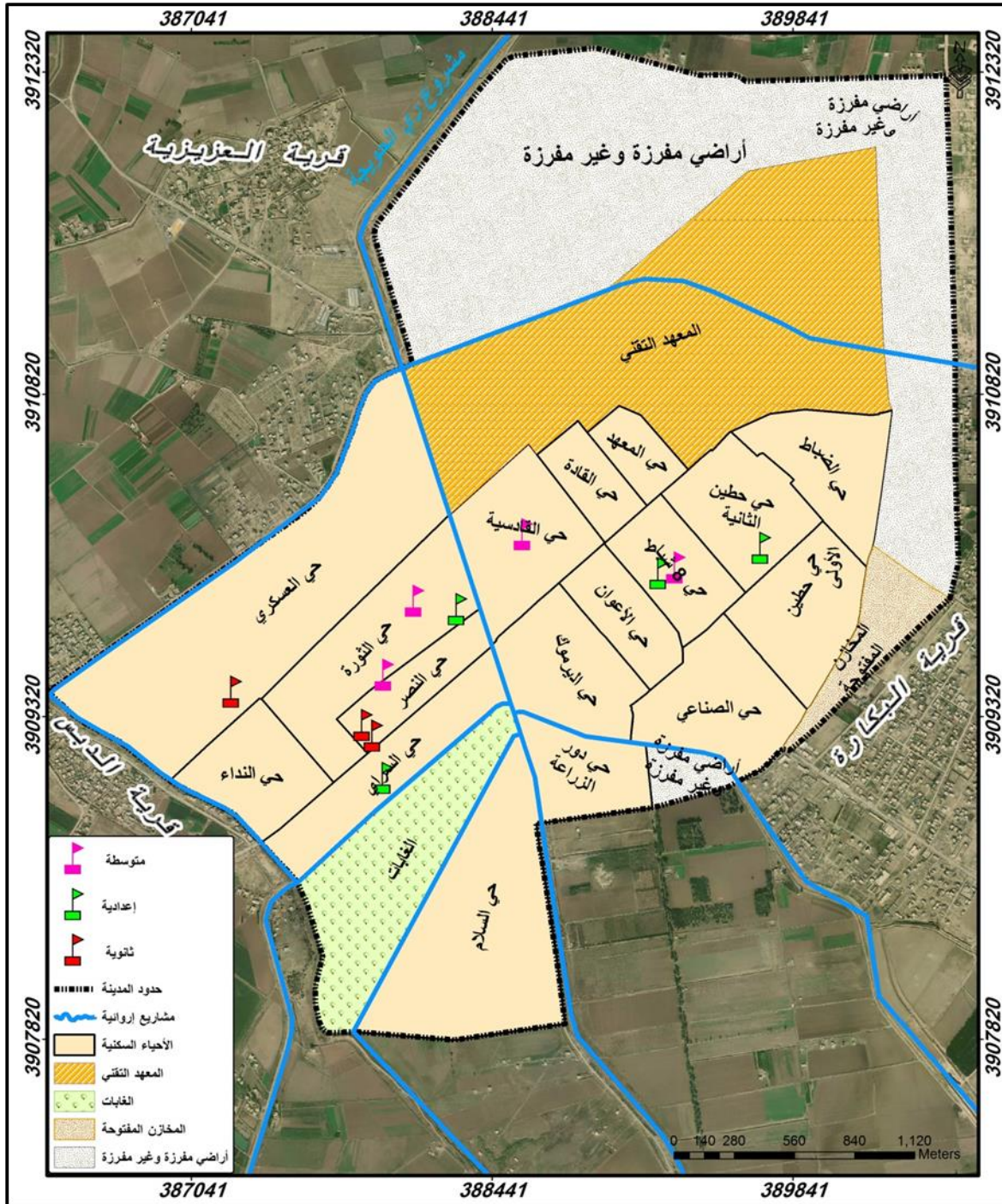


جدول (٤) التوزيع المكاني لظاهرة الهدر التعليمي في مدينة الحويجة بحسب المرحلة للعام
الدراسي (٢٠٢٢-٢٠٢٣).

ت	اسم المدرسة	اسم الحي	مجموع الطلبة	مجموع الراسبين	%	مجموع المتسربين	%	مجموع الهدر المدرسي	%
1	م طارق بن زياد	الثورة	321	96	6.73	0	0.00	96	6.30
2	م التضامن للبنين	القاسية	245	103	7.22	0	0.00	103	6.76
3	م تيماء للبنات	القاسية	337	52	3.65	0	0.00	52	3.41
4	م رياض الصالحين للبنين	الثورة	550	209	14.6 6	0	0.00	209	13.7 2
5	م الأوس للبنين	٨ شباط	53	74	5.19	5	5.15	79	5.19
6	شمس الحويجة بنات	حظين الثانية	157	0	0.00	6	6.19	6	0.39
7	اعدادية الحويجة	السراي	333	128	8.98	4	4.12	132	8.67
8	اعدادية الأوس للبنين	٨ شباط	271	133	9.33	14	14.4 3	147	9.65
9	اعدادية الحويجة للبنات	الثورة	253	80	5.61	0	0.00	80	5.25
10	ث البسمة	النصر	388	134	9.40	11	11.3 4	145	9.52
11	ث الذاكرين للبنين	النصر	458	35	2.45	0	0.00	35	2.30
12	ث طيبة للبنات	العسكر ي	611	96	6.73	27	27.8 4	123	8.08
13	ثانوية حذيفة مسائية	السراي	602	286	20.0 6	30	30.9 3	316	20.7 5
14	المجموع	المجموع	4579	1426	100	97	100	1523	100

المصدر:- جمهورية العراق، وزارة التربية، المديرية العامة لتربية كركوك، مديرية تربية الحويجة، التقرير
الإحصائي السنوي للعام الدراسي (٢٠٢٢-٢٠٢٣)، (بيانات غير منشورة).

خريطة (٢) التوزيع المكاني لظاهرة الهدر التعليمي في مدينة الحويجة بحسب المرحلة للعام الدراسي (٢٠٢٢-٢٠٢٣).



المصدر: الباحث اعتماداً على معطيات جدول رقم (٣) ومخرجات برنامج (Arc GIS V 10.8).



٢. التحليل الإحصائي للعوامل والأسباب المؤثرة بظاهرة الهدر التعليمي في مدارس التعليم الثانوي لمدينة الحويجة للعام الدراسي (٢٠٢٢-٢٠٢٣)

تعد ظاهرة الهدر المدرسي من الظواهر التي تتأثر بعدد من المتغيرات كغيرها من الظواهر التي تخص جغرافية السكان والتي تؤدي الى تباينها المكاني، في مدينة الحويجة شأنها شأن المراكز الحضرية الأخرى في العراق التي يؤثر الواقع الاجتماعي والاقتصادي فيها، والذي يعيشه المجتمع على المنظومة التربوية ككل، فلم يمكن لأي خدمات تعليمية أن تحسن من مستوى كفاءتها الداخلية ومردوداتها إن لم تتفاعل المتغيرات فيما بينها بهدف الحصول على النتائج الإيجابية المطلوبة.

وبالنظر لتعدد المتغيرات التي تؤثر في الظاهرة مدار الدراسة، ولصعوبة فصل تأثير بعضها عن بعض، تم الاستعانة بالحقيبة الإحصائية (SPSS) باستخدام الاداة الإحصائية (معامل بيرسون) بهدف الوصول الى تأثير كل عامل من العوامل ودوره بالظاهرة موضوع الدراسة.

فقد تبين من خلال استمارة الاستبانة التي اجريت لظاهرة الهدر التعليمي في مدينة الحويجة ان هناك كثير من الطلبة تركو دراستهم لأسباب عديدة ومتنوعة وبنسب متفاوتة منها ما كانت بإرادتهم ومنها ما يتعلق بالطلبة في عدم رغبتهم في اكمال الدراسة لذلك اتضح من خلال الجدول (٥) ان هناك تفاوت عدد الطلبة الذين تركو مقاعد الدراسة بحسب الاحياء والمدارس في منطقة الدراسة لذلك اتضح وجود (٥) اسباب رئيسة للهدر التعليمي سواء (الرسوب او التسرب) وهي كما يلي:-

١- العمل : يعد هذا السبب من اهم واكثر الاسباب تأثيرا في منطقة الدراسة اذ بلغ (١٢٧) وبنسبة (٣٣,٣%) اما على مستوى المدارس فقد تفاوتت النسب بين مدرسة لأخرى اذ سجلت اعلى نسبة في ثانوية حذيفة المسائية بنسبة (٢٦%) واقل نسبة سجلت في متوسطة تيماء للبنات ومتوسطة الشمس للبنات وبنسبة صفر ويعود ذلك بسبب يعود عاتق العمل على الذكور اما باقي المدارس فتراوحت بين تلك النسب، وقد تماشت هذه الحقيقة مع العلاقة الإحصائية بين ظاهرة الهدر المدرسي والعمل حيث تبين إلى أن اي انه كلما ازداد حاجة الطالب الى العمل كلما ازدادت ظاهرة الهدر المدرسي في منطقة الدراسة حيث بلغ معامل ارتباط بيرسون بين متغير العمل وظاهرة الهدر (٥٤٣٠*) وهي اصغر من (١ +) وميزت بعلامة * للدلالة على كونها دالة احصائية عند مستوى معنوية (٠,٠٢٤) ينظر جدول(٦)

ونستنتج وجود علاقة طردية معتدلة بين العمل وظاهرة الهدر المدرسي في مدينة الحويجة.

جدول (٥) التوزيع المكاني لأسباب الهدر التعليمي في المدارس الثانوية لمدينة الحويجة للعام الدراسي (٢٠٢٢-٢٠٢٣).

الاحياء	العمل	(%)	مشاكل بالمدرسة	(%)	لا يرغب بالدراسة	(%)	الفقر والعوز المادي	(%)	نسبة	(%)	عدد الاستمارات الكلي
م طارق بن زياد	12	9.4	0	0.0	4	5.6	8	6.9	0	0.0	24
م التضامن للبنين	13	10.2	0	0.0	3	4.2	10	8.6		0.0	26
م تيماء للبنات	0	0.0	0	0.0	2	2.8	3	2.6	8	22.9	13
م رياض الصالحين للبنين	25	19.7	4	12.5	6	8.5	15	12.9	2	5.7	52
م الاوس للبنين	9	7.1	0	0.0	3	4.2	8	6.9		0.0	20
م شمس الحويجة بنات	0	0.0	0	0.0	0	0.0		0.0	1	2.9	1
اعدادية الحويجة	11	8.7	2	6.3	8	11.3	12	10.3		0.0	33
اعدادية الاوس للبنين	15	11.8	8	25.0	4	5.6	10	8.6		0.0	37
اعدادية الحويجة للبنات	1	0.8	3	9.4	4	5.6	8	6.9	4	11.4	20
ث البسمة	0	0.0	3	9.4	13	18.3	9	7.8	1	31.4	36
ث الذاكرين للبنين	5	3.9	0	0.0	3	4.2	1	0.9	0	0.0	9
ث طيبة للبنات	3	2.4	5	15.6	8	11.3	11	9.5	4	11.4	31
ث حذيفة مسائية	33	26.0	7	21.9	13	18.3	21	18.1	5	14.3	79
المجموع	127	100.0	32	100.0	71	100.0	116	100.0	30	10.0	381

المصدر : من عمل الباحث بالاعتماد على ملحق(١).

٢- مشاكل في المدرسة:- يعد هذا العامل اقل العوامل بالنسبة للهدر التعليمي (الرسوب او التسرب) اذ بلغ (٣٢) ونسبة (٨,٤٪) اما على مستوى المدارس فقد سجلت ثانوية حذيفة المسائية اعلى نسبة بلغت (٢١,٩٪) ويعود سبب ذلك الى طبيعة اعمار الطلبة وعدم تقبلهم الكثير من التعليمات المدرسية اما اغلب المدارس فقد سجلت نسبا صفر، اذ يظهر معامل ارتباط بيرسون بين صلة الطالب بالمدرسة وظاهرة الهدر هو (*580) وهي اصغر من (+ ١ اي وجود علاقة طردية قوية بينهما).

٣- لا يرغب بالمدرسة : احتل هذا العامل ثالث اهم الاسباب التي ادت الى الهدر التعليمي (الرسوب او التسرب) اذ شكل (٧١) وبنسبة (١٨,٦%) اما على مستوى المدارس فقد تفاوتت النسب اذ سجلت اعلى نسبة في ثانوية البسمة وثانوية حذيفة المسائية وبنسبة (١٨,٦%) لكل واحد منها على حد سواء اما اقل نسبة سجلت متوسطة شمس للبنات (صفرًا) اما باقي المدارس فقد تراوحت ما بين ذلك، وبالرجوع الى العلاقة الاحصائية بين ظاهرة الهدر المدرسي والرغبة في الدراسة يتبين وجود دلالة على كونها دالة احصائية عند مستوى معنوية (٠.٣١٣) ونستنتج وجود علاقة طردية مقبولة نوعاً ما وذلك لارتباط هذه المتغير بالجوانب النفسية لا الظروف الخارجية التي قد تجبر الطالب على ترك المدرسة مما يمكن التغاضي عنها أن توفرت الظروف المناسبة لذلك.

جدول (٦) العلاقة الارتباطية بين متغيرات التسرب والرسوب ومشكلة الهدر التعليمي للمدارس

الثانوية لمدينة الحويجة للعام الدراسي (٢٠٢٢-٢٠٢٣)

Correlations							
العينة	العمل	مشاكل بالمدرسة	لا يرغب بالدراسة	الفقر والعوز المادي	الزواج		
العينة ٦	1	.580*	0.260	.820**	.838**	Pearson Correlation	
		0.015	0.313	0.000	0.000	Sig. (2-tailed)	
العمل	1	0.010	0.099	0.481	.589*	Pearson Correlation	
		0.971	0.705	0.013	0.013	Sig. (2-tailed)	
مشاكل بالمدرسة		1	0.139	0.432	0.174	Pearson Correlation	
			0.594	0.083	0.505	Sig. (2-tailed)	
لا يرغب بالدراسة			1	0.175	-0.018	Pearson Correlation	
				0.501	0.947	Sig. (2-tailed)	
الفقر والعوز المادي				1	.631**	Pearson Correlation	
					0.007	Sig. (2-tailed)	
الزواج					1	Pearson Correlation	
						Sig. (2-tailed)	

المصدر : من عمل الباحث بالاعتماد على ملحق (١) ومخرجات برنامج (SPSS.V26).

٤- الفقر والعوز المادي: يعد هذا العامل ثاني اكثر الاسباب تأثيراً بعد سبب العمل اذ بلغ (١١٦) ونسبة (٣٠,٤%) لذلك يعد من العوامل المهمة للهدر التعليمي (الرسوب او التسرب)

بسبب ما مر على القضاء بشكل عام ومنطقة الدراسة بشكل خاص منها سيطرت العصابات الارهابية (داعش) في فترة سابقة على منطقة الدراسة مما سبب الاثار السلبية والسيئة للسكان , اما على مستوى المدارس هناك تفاوت اذ سجلت اعلى نسبة في ثانوية حذيفة المسائية (١٨,١%) وادنى نسبة في متوسطة الشمس للبنات (صفرا) اما باقي المدارس فقد تراوحت ما بين ذلك، وبقياس معامل الارتباط بيرسون بين متغير الفقر والعوز المادي وظاهرة الهدر يظهر انها بلغت (**0.820) وهي اصغر من (+ ١) نستنتج منها وجود علاقة طردية قوية جداً بين الفقر وظاهرة الهدر المدرسي.

٥- الزواج : يعد هذا السبب رابع اهم العوامل التي ساعدت على الهدر التعليمي (الرسوب او التسرب) اذ بلغ (٣٥) وبنسبة (٩,٢%) ويعد هذا اكثر تأثيراً لدى الاناث اذ سجلت اعلى نسبة في ثانوية البسمة للبنات وبنسبة (٣١,٤%) ويرجع سبب ذلك الى العادات والتقاليد المجتمعية التي تسيطر على منطقة الدراسة بشكل عام وتشجيعهم الزواج المبكر للاناث اقل من (١٨) سنة واقل نسبة سجلت في متوسطة طارق بن زياد ومتوسطة الاوس للبنين وثانوية الذاكين للبنين واعدادية الحويجة للبنين حيث سجلت (صفرا) اما باقي المدارس فقد تراوحت ما بين تلك النسب، وقد تماشت هذه الحقيقة مع العلاقة الاحصائية بين ظاهرة الهدر المدرسي والزواج حيث تبين إلى أن زواج الطالبات خاصة في المرحلة الثانوية يتماشى طردياً مع ظاهرة الهدر المدرسي في منطقة الدراسة حيث بلغ معامل ارتباط بيرسون بين متغير الزواج وظاهرة الهدر (**0.802) وهي اصغر من (+ ١) وميزت بعلامة ** للدلالة على كونها دالة احصائية عند مستوى معنوية (0.000) ونستنتج وجود علاقة طردية قوية بين الزواج المبكر وظاهرة الهدر المدرسي في مدينة الحويجة.

مما سبق يتبين أن العوامل والمتغيرات التي تؤدي وادت الى بروز ظاهرة الهدر المدرسي في المدارس الثانوية في مدينة الحويجة متداخلة رغم تباينها المكاني والنوعي بحسب الجنس المدرسي طالما كان الاسباب والعوامل المؤدية لها واحدة، مما يتطلب تكثيف الجهود لمعالجة هذه الظاهرة بمختلف جوانبها السلوكية والتعليمية والاقتصادية للحيلولة من تقليل آثار الهدر المدرسي على الدولة والمجتمع.



الاستنتاجات:

١- بينت الدراسة ان مجموع الهدر في المرحلة المتوسطة بلغ (٥٤٥) وبنسبة (٣٥,٧٨٪) حيث نسبة الهدر بسبب الرسوب (٥٣٤) وبنسبة (٣٧,٤٥٪) اما نسبة الهدر بسبب التسرب هي (١١) وبنسبة (١١,٣٤٪). اما المرحلة الاعدادية فقد بلغت نسبة الهدر التعليمي (٢٣,٥٧٪) حيث بلغ الهدر بسبب الرسوب (٣٤١) وبنسبة (٢٣,٩١٪) اما الهدر بسبب التسرب (١٨) وبنسبة (١٨,٥٦٪). اما المرحلة الثانوية فقد بلغ مجموع الهدر التعليمي (٦١٩) وبنسبة (٤٠,٦٤٪) اما الهدر بسبب الرسوب (٥٥١) وبنسبة (٣٨,٦٤٪) في حين بلغ الهدر بسبب التسرب (٦٨) وبنسبة (٧٠,١٠٪).

٢- اظهرت الدراسة الميدانية بأن للمتغيرات المسببة لظاهرة الهدر التعليمي والمتمثلة بالعمل والمشاكل المدرسية فضلا عن المتغيرات الاقتصادية والمتمثلة بالفقر والعوز المادي وغيرها اثاراً واضحة في ظاهرة الهدر التعليمي في منطقة الدراسة.

٣- بينت الدراسة وجود علاقة احصائية بين ظاهرة الهدر التعليمي والعمل حيث تبين انه كلما ازداد حاجة الطالب الى العمل كلما ازدادت ظاهرة الهدر المدرسي في منطقة الدراسة حيث بلغ معامل ارتباط بيرسون بين متغير العمل وظاهرة الهدر (٥٤٣*) وهي اصغر من (١) وميزت بعلامة * للدلالة على كونها دالة احصائية عند مستوى معنوية (٠.٠٢٤) ونستنتج وجود علاقة طردية معتدلة بين العمل وظاهرة الهدر المدرسي في مدينة الحويجة.

التوصيات :-

- ١- القيام بأجراء دراسات متنوعة بمختلف الاختصاصات الاكاديمية النفسية والاقتصادية والاجتماعية بغية الحصول على قاعدة معلومات احصائية عن نسب الهدر التعليمي واسبابها ولكافة المراحل التعليمية، لوضع الخطط التي من شأنها معالجة هذه الظاهرة والسيطرة عليها.
- ٢- التعاون الفعال بين وزارة التربية و وزارة العمل والشؤون الاجتماعية بغية تخصيص ضمان اجتماعي للأسر الفقيرة بهدف الحد من عمالة الطلبة لما لهذه الظاهرة من خطر على المجتمع.
- ٣- القيام بحملات توعية لدى الأسر خاصة من ذوي الدخل المحدود للحد من ظاهرة الزواج المبكر لدى الاناث كونه يحرم العديد من الفتيات من حقهن في تكملة التعليم.

المصادر:

- خلف، محمد شلاش(٢٠٢١) . التحليل المكاني لكفاءة خدمات مياه الشرب في مدينة كركوك. مجلة جامعة كركوك للدراسات الانسانية. المجلد ١٦ , العدد ٢ .
- حورية، علي حسين (٢٠١٧) . الهدر التعليمي في برنامج الدراسات العليا بجامعة طيبة في المدينة المنورة، مجلة العلوم التربوية، العدد ٢.
- الرشدان، عبدالله (٢٠٠١). في اقتصاديات التعليم. دار وائل للنشر والتوزيع. عمان. الأردن.
- وزارة التخطيط والتعاون الإنمائي، الجهاز المركزي للإحصاء. دائرة احصاء كركوك. اسقاطات السكان لعام ٢٠٢٢.
- اللهيبي، غسان محمد مبارك(٢٠٢١) . واقع استخدام الوسائل التعليمية في تدريس مادة الاجتماعيات من وجهة نظر المشرفين والمدرسين. مجلة جامعة كركوك للدراسات الانسانية. المجلد ١٦ . العدد ١ .
- فرحان، اسيا كاظم، رضا. عبد الناصر قادر(٢٠١١) . دراسة واقع التسرب في التعليم الثانوي ومدى اثره في التنمية البشرية في العراق للمدة(٢٠٠١-٢٠١١) . مجلة العلوم الاقتصادية. المجلد ١٩. العدد. ٧١.
- الموسوي، أحمد باقر جمعة (٢٠٢١) . التحليل المكاني للرسوب المدرسي في محافظة ذي قار للمدة (٢٠١٠-٢٠١٩) . أطروحة دكتوراه(غير منشورة)، كلية التربية ابن رشد، جامعة بغداد.
- الادريسي، سمير محمد علي حسين(٢٠١٤) . الاحصاء في الجغرافية، منشورات جامعة الخرطوم. كلية التعليم عن بعد.

Sources:

- Khalaf, Muhammad Shalash, (2021), Spatial Analysis of the Efficiency of Drinking Water Services in the City of Kirkuk, Kirkuk University Journal for Human Studies, Volume 16, Issue 2.
- Houria, Ali Hussein, (2017), Educational waste in the graduate program at Taibah University in Medina, Journal of Educational Sciences, Issue 2.
- Al-Rashdan, Abdullah (2001). In Economics of Education. Dar Wael for Publishing and Distribution, Amman. Jordan.
- Ministry of Planning and Development Cooperation, Central Bureau of Statistics, Kirkuk Statistics Department, population projections for the year 2022.
- Al-Lahibi, Ghassan Muhammad Mubarak (2021) . The reality of using educational methods in teaching social studies from the point of view of supervisors and teachers. Kirkuk University Journal for Humanistic Studies, Volume 16, Issue 1.
- Farhan, Asia Kazem, Reda, Abdel Nasser Qadir (2011) . Study of the reality of dropout in secondary education and the extent of its impact on human development in Iraq for the period (2001-2011) . Journal of Economic Sciences. Volume 19. Issue, 71.
- Al-Moussawi, Ahmed Baqir Juma (2021), Spatial analysis of school failure in Dhi Qar Governorate for the period (2010-2019) . doctoral thesis (unpublished) . Ibn Rushd College of Education. University of Baghdad.
- Al-Radisi, Samir Muhammad Ali Hussein (2014) . Statistics in Geography. University of Khartoum Publications. College of Distance Education. pp.



محقق (1)

(استمارة استبيان)

هذا الاستبيان خاص بالدراسة الموسومة (تحليل مكاني للهدر التعليمي في المدارس الثانوية لمدينة الحويجة للعام الدراسي 2022 - 2023)

ملاحظة: هذه الاستمارة خاصة بالمعلومات عن الطلبة الذين تركوا مقاعد الدراسة في المدارس الثانوية وتم يعودوا اليها بسبب الرسوب أو التسرب، ولجئنا الاجابة بدقة على ما ورد فيها من أسئلة كونها نهم المجتمع، وما يرد فيها من معلومات تستخدم لأغراض البحث العلمي وليطمئن الجميع على سرية ما يرد فيها من معلومات.

(شاكركم تعاونكم معنا)

- 1- يرجى الاجابة الدقيقة اما بكتابة او حسب ما تقتضيه الاجابة.
- 2- محل الإقامة: القضاء الناحية: اسم الحي أو المنطقة أو القرية
- 3- عدد افراد الأسرة (من ضمنهم تاركي الدراسة) ذكور اناث
- 4- ماهي ملكية السكن: ملك اجار تجاوز غير ذلك
- 5- من يرأس الأسرة: الاب الام الأخ الأكبر غيرهم ينكر
- 6- ما هي مهنة الاب: عسكري موظف كاسب مقاعد
- 7- ماهي مهنة الام: ربة بيت موظفة اخرى تنكر
- 8- اذا كانت الام موظفة فهل تعمل في مجال التعليم: نعم كلا
- 9- عدد الطلبة الذين تركوا مقاعد الدراسة في مرحلة الثانوية في الاسرة: ذكور اناث
- 10- ما هو سبب ترك الطالب لمقاعد الدراسة بسبب الرسوب بسبب التسرب
- 11- ما هي الاسباب التي منعت الطالب من مواصلة الدراسة: الفقر والعوز المادي المرض النزوح
- 12- العمل واعالة الأسرة سوء معاملة المدرسين عدم الرغبة في الدراسة
- 13- الزواج اخرى تنكر
- 14- ما هو التحصيل الدراسي لارب الأسرة: امي دون الابتدائية
- 15- اعدادية متوسطة بكالوريوس
- 16- مقدار دخل الاسرة الشهري بالآلف دينار: أقل من ١٠٠ ١٠٠ - ١٩٩ 500 وأكثر

