

تغير حجم السكان

ومعدلات نموهم في محافظة الانبار للمدة (1997 - 2023)

مثنى بشير حمد عبدالله الصولagh ، أ.د.اياد محمد مخلف عدوان الدليمي
Mut22h5001@uoanbar.edu.iq d.iyad.mohammed@uoanbar.edu.iq

جامعة الانبار // كلية التربية للعلوم الانسانية

مستخلص*:

أن التزايد السكاني يُعد من أبرز الظواهر الديموغرافية المميزة للسكان في العصر الحديث ، خاصة في الدول النامية ومن بينها العراق والمحافظة جزء منه ، حيث زاد السكان بمعدل كبير، بعد مرحلة النمو البطيء التي مر بها العراق في القرن التاسع عشر ، والتي تميزت بتوالي النكبات والكوارث والابوثة والمجاعات ؛ لذلك استمر عدد السكان منخفضاً حتى مطلع القرن العشرين . حتى أن متوسط معدل نمو السكان في تلك الفترة لم يزد عن (1.5٪) . واستمر النمو البطيء للسكان ، وبالتالي انخفاض الزيادة العددية حتى منتصف القرن العشرين ، وفي النصف الثاني منه حدث ارتفاع كبير في اعداد سكان العراق حتى الوقت الحاضر ، بلغ عدد سكان محافظة الانبار في عام 1997 1023736 نسمة وقد تضاعف هذا العدد في عام 2023 ليصل الى 2013300 نسمة .
الكلمات المفتاحية : التغير ، تطور السكان ، معدل النمو، حجم السكان .

Demographic shift in the age structure of the population of Ramadi District (1997 - 2023)

Muthana Basheer Hamad Abdullah AL- Solagh prof.Dr. Ayad Mohammed Mikhliif Al - Dulaimi
Mut22h5001@uoanbar.edu.iq d.iyad.mohammed@uoanbar.edu.iq

College of Education for Human Sciences

Abstract:

Population growth is considered one of the most prominent demographic phenomena that characterize the population in the modern era, especially in developing countries, including Iraq and the governorate is part of it, where the population increased at a large rate, after the slow growth phase that Iraq went through in the nineteenth century, which was characterized by a succession of calamities, disasters, epidemics and famines; Therefore, the population remained low until the beginning of the twentieth century. Even the average population growth rate during that period did not exceed 1.5%. The slow growth of the population continued. Consequently, the numerical increase decreased until the middle of the twentieth century, and in the second half of it there was a significant increase in the population of Iraq until the present time. The population of Anbar Governorate in 1997 reached 1,023,736 people, and this number doubled in 2023 to reach 2,013,300 people.

Keywords: change, population development, growth rate, population size.

المقدمة

تُعد الحقائق الديموغرافية المتعلقة بنمو السكان، ذات أهمية كبيرة عند وضع السياسات المتعلقة بالسكان وانشطته؛ لذلك يُعد السكان المحور الأساسي الذي تدور حوله الكثير من الدراسات وفي مختلف المجالات ، وهذه الدراسات ذات أهمية خاصة في عمليات التخطيط، فوضع السياسات الاقتصادية والاجتماعية يتطلب معرفة تامة بالسكان ، باعتبارهم يمثلون العنصر المتغير في الحياة الاقتصادية والاجتماعية ؛ لأن أي دراسة الهدف المتوخى منها هو خدمة الإنسان حاضراً ومستقبلاً ومن ثم خدمة التنمية، ومنها الدراسات الجغرافية، والتي هي تبحث في العلاقات والارتباطات المكانية لأي ظاهرة جغرافية .

يحدث النمو في حجم السكان سواء بالزيادة أو النقصان نتيجة عوامل ثلاثة هي: الولادات، الوفيات، الهجرة، وتتأثر هذه العناصر وفعاليتها في أي مجتمع بمنظومة من المتغيرات الديموغرافية والاجتماعية والاقتصادية والبيئية والنفسية والسياسية لذلك المجتمع، وهذا يعني أن نمو السكان يتأثر بعاملين رئيسيين؛ هما الزيادة الطبيعية الناتجة عن الفرق بين المواليد والوفيات، وصافي الهجرة الناتج عن الفرق بين الهجرة الوافدة والمغادرة منها، سواء كان الفرق موجباً أو سالباً. ولا يمكن ان يتقرر هذا النمو بمتغير واحد، وانما بجميع تلك المتغيرات ولكن بدرجات متفاوتة، وتؤثر هذه المتغيرات مباشرة في خصائص السكان الرئيسة من حيث حجمهم وتوزيعهم وتركيبهم، ولما كانت هذه الحقائق الديموغرافية المتعلقة بالحجم السكاني، ذات أهمية كبيرة عند وضع

السياسات السكانية ، والأنشطة المرتبطة بالسكان، ومستوى التغير والتطور الواجب بلوغه في مرحلة معينة ؛ اعتماداً على متغيرات عديدة، يأتي في مقدمتها حجم السكان والإمكانيات الاقتصادية والاجتماعية والإدارية الهادفة إلى تطوير المناطق المختلفة .

مشكلة البحث:

ان المجتمع السكاني متغير دائماً في حجمه سواءً في زيادة حجم السكان او في نقصانه، وتحاول الدراسة الإجابة عن التساؤلات الآتية:

1. هل هناك تغير في حجم سكان محافظة الانبار بين عامي 1997 و عام 2023 ؟
2. هل حدث تغير في معدل نمو سكان محافظة الانبار للمدة من 1997 - 2023 ؟

فرضية البحث:

بما ان السمة العامة في المجتمعات السكانية غير ثابتة، لذلك يظهر تغير في حجمها سواءً بالزيادة او النقصان ، لذلك تفترض الدراسة:

- 1- هناك تغير في حجم سكان محافظة الانبار بين عام 1997 و عام 2023 حيث زاد عدد السكان من 1023736 نسمة في عام 1997 الى 2013300 نسمة في عام 2023 .

- 2- هناك تغير في معدل نمو محافظة الانبار ففي عام 1997 بلغ معدل نمو محافظة الانبار 3.7 في حين سجل 2.1 في عام 2023 .

هدف البحث :

1. التعرف على حجم سكان محافظة الانبار لمدة 1997 - 2023 .
2. التعرف على معدلات نمو سكان محافظة الانبار والتغيرات التي طرأت عليه للمدة 1997 - 2023 .

والحدود الاردنية من جهتها الغربية، وحدود المملكة العربية السعودية في جهتها الجنوبية الغربية، اما حدودها الادارية فتحددها محافظة نينوى شمالاً، ومحافظة صلاح الدين من الشمال الشرقي، ومحافظة بغداد شرقاً ومحافظة بابل والنجف و كربلاء من الجنوب والجنوب الشرقي، خريطة (1). اما موقع محافظة الأنبار الفلكي فهي تمتد بين دائرتي عرض (23° - 30°) شمالاً وبين خطي طول (45° - 38°) شرقاً، بالنسبة للمساحة تحتل محافظة الأنبار مساحه واسعه من العراق وهي تعد اكبر المحافظات العراقية مساحه حيث تبلغ مساحتها (138288) كم² أو ما يساوي (31.8%) من مساحة العراق البالغة (435052) كم².

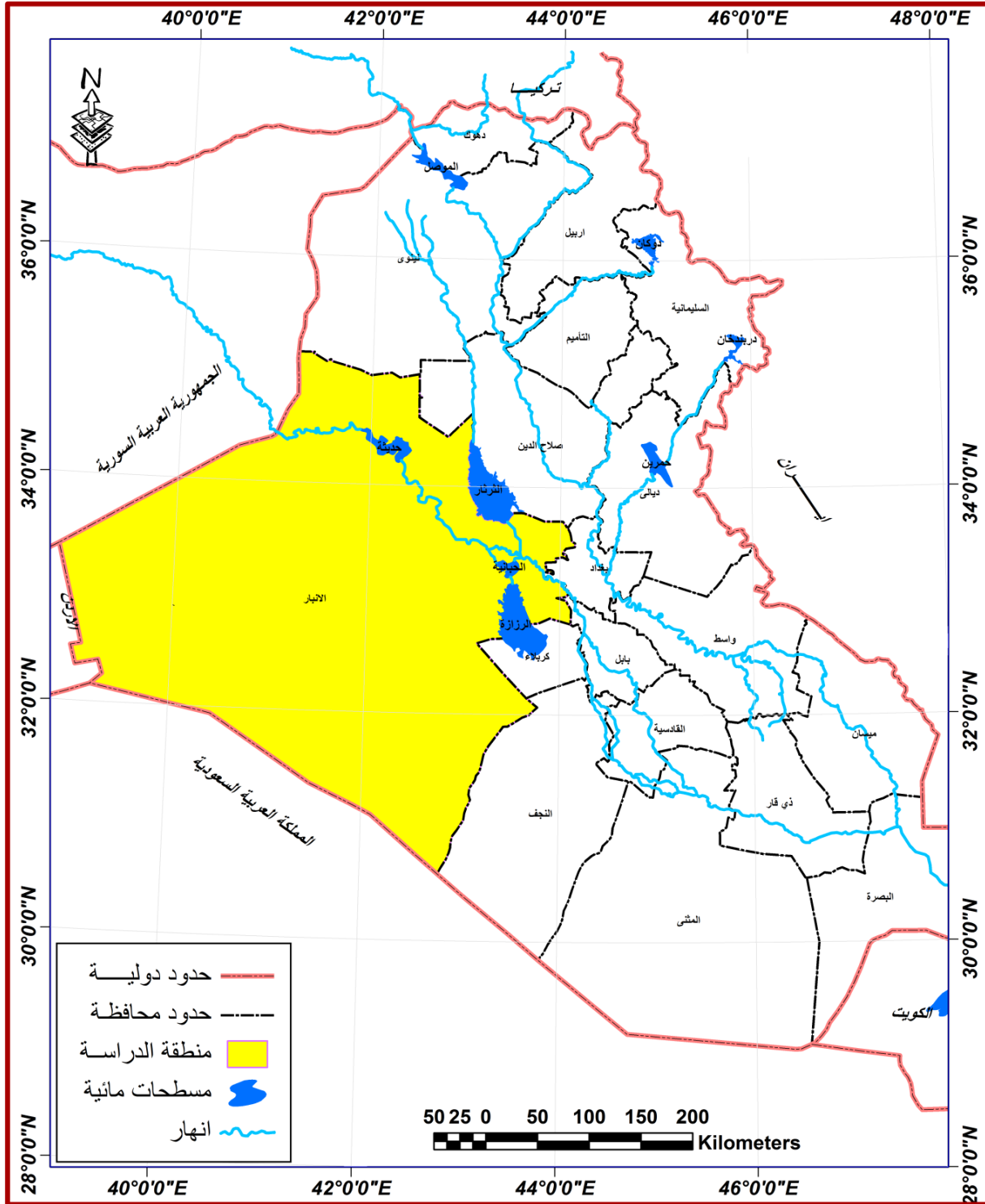
الدراسات السابقة

- 1- حسين علي عبد الراوي، الخصائص الديموغرافية لسكان حضر مراكز المدن الحضرية لمحافظة الانبار للمدة (2007-1987)، مجلة الجمعية الجغرافية العراقية، المجلد(1)، العدد 64، 2011.
- 2- تحليل التغير في سكان مدينة عنه (باستخدام الخرائط الحديثة)، رسالة ماجستير (غير منشورة)، كلية الآداب، جامعة الأنبار، 2008 .
- 3- حازم محمد خلف الكربولي ، توزيع وتركيب سكان مدينة القائم للمدة من 1997- 2007، رسالة ماجستير (غير منشورة)، جامعة الانبار ، كلية الآداب ، 2009 .
- 4 - اياد محمد مخلف عدوان الخليفاي، النمو السكاني وأثره على التوسع العمراني لمدينة الفلوجة للمدة من 1977 الى 2007 ، رسالة ماجستير ، غير منشورة ، جامعة الانبار ، كلية التربية ، 2009 .
- 5 - بثينة رحيم شوكت سرهد المحمدي ، التباين المكاني لتوزيع سكان قضاء الفلوجة للمدة 2005-1987 ، رسالة ماجستير (غير منشورة)، جامعة الانبار ، كلية التربية ، 2010 .
- 6 - مشتاق مهدي ربيع خضير ، التحليل الجغرافي لتوزيع سكان ناحية الحبانية للمدة 2007-1987 ، رسالة ماجستير (غير منشورة)، جامعة الانبار، كلية الآداب، 2010 .

تحديد منطقة الدراسة

تتمثل الحدود المكانية للدراسة بمحافظة الأنبار، إذ تقع محافظة الأنبار في الجزء الغربي من وسط العراق، ولمحافظة الأنبار حدود دولية تتمثل بالحدود السورية من جهتها الشمالية الغربية،

خريطة (1) موقع محافظة الأنبار من العراق والدول المجاورة



المصدر: وزارة الموارد المائية، الهيئة العامة للمساحة، خريطة العراق الادارية،
مقياس 1: 100000 لعام 2000، وخريطة الأنبار الادارية، مقياس 1: 500000.

حصل التضاعف الثاني في حجم السكان بعد عام 1947 في سنة 1988 حيث تجاوز حجم السكان 771932 نسمة . تجاوز عدد سكان محافظة الأنبار المليون نسمة في عام 1997 ووصل الى 1023736 نسمة، لكن نسبة الزيادة المطلقة تراجعت ما بين تعداد 1987 وتعداد 1997 الى (44%) وهذه أدنى من نسبة الزيادة التي سجلت في تعدادي 1977 و1987 كما يوضحها الشكل (1)، ويرجع ذلك إلى تأثير حرب عام 1991 التي شنت على العراق لإخراج القوات العراقية من الكويت، والحصار الاقتصادي الذي فرض بعدها على العراق؛ ساهم في ارتفاع نسبة وفيات الأطفال وكبار السن، علاوة على تراجع عوامل جذب المحافظة للمهاجرين، نتيجة للدمار الذي حل بالمشاريع التنموية الموجودة فيها، والهجرة الخارجية من المحافظة .

للعراق عموماً والمحافظة خصوصاً؛ بسبب تنفيذ بعض المشاريع التنموية التي استقطبت أعداداً من المهاجرين الوافدين من المحافظات العراقية، ولاسيما المحافظات التي تقع على الحدود مع إيران، عندما نشبت الحرب العراقية الإيرانية عام 1980، حيث كانت المحافظة بمأمن من هذه الحرب لبعدها عنها؛ فعمل هؤلاء المهاجرين في هذه المشاريع. إضافة الى حصول تغيير في سياسة الدولة السكانية منذ عام 1978 والتي كان هدفها رفع مستويات الخصوبة بعد أن كانت الدولة ترى في مرحلة السبعينات والثمانينات زيادة النمو على اساس خططها التنموية، إذ إن الزيادة السكانية من وجهة نظرها تغذي مباشرة التنمية الاقتصادية والاجتماعية للعراق لاحتياجه إلى مزيد من القوى البشرية لتطوير الزراعة والقطاعات الاقتصادية الأخرى، والحاجة في المجال العسكري كذلك . وقد

جدول (1) حجم سُكان محافظة الأنبار للمدة (1947 - 2023)

السنة	عدد السُكان	الزيادة المطلقة	نسبة الزيادة %	معدل النمو
1947	192983	—	—	—
1957	253023	60040	31.1	2.8
1965	307012	53989	21.3	2.5
1977	466059	159047	51.8	3.5
1987	710757	244698	52.5	4.3
1997	1023736	312979	44	3.7
2007	1485985	462249	45.2	3.8
2014	1675606	189621	12.8	1.7
2023	2013300	337694	16.7	2.1

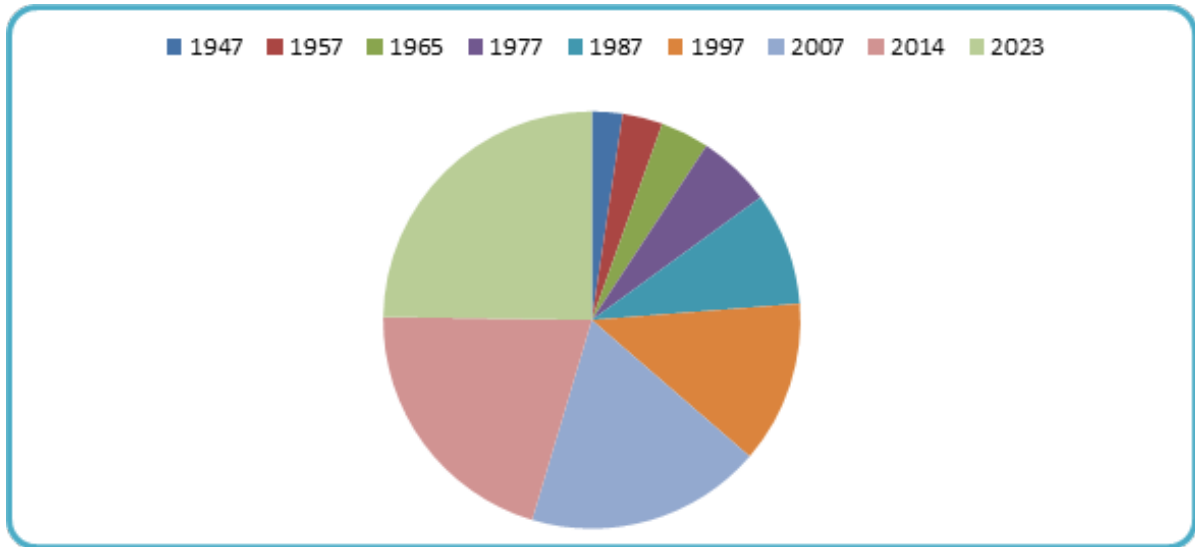
المصدر :

- 1- المجموعة الاحصائية لعام 1969، جدول (28) .
- 2- جمهورية العراق، وزارة التخطيط والتعاون الانمائي، الجهاز المركزي للإحصاء وتكنولوجيا المعلومات، نتائج التعداد العام للسكان لعام 1997، جدول رقم (20) .
- 3- جمهورية العراق، وزارة التخطيط والتعاون الانمائي، الجهاز المركزي للإحصاء وتكنولوجيا المعلومات، نتائج تقديرات السكان لعام 2023، جدول رقم (47) .

هذا التضاعف الى مدة زمنية أقل بلغت 12 سنة فقط ، بما يعادل أقل من نصف المدة التي احتاجها التضاعف الأول ، وحدث التضاعف الثالث عام 2011 ، بعد ان احتاج الى 23 سنة كي يتضاعف ، وتجاوز عدد السكان 1543864 نسمة وهو حجم التضاعف الثالث، وتزايد حجم سكان محافظة الانبار مرة اخرى حتى وصل الى 2013300 نسمة في عام 2023 وبنسبة زيادة مطلقة بلغت (16.1%) ، اي احتاج الى مدة زمنية اقل بلغت 12 سنة .

يلاحظ من الجدول (1) والشكل (1) إن حجم السكان تضاعف أكثر من مرة من عام 1947 حتى 2023 ، حيث تباينت المدد الزمنية اللازمة لتضاعف حجم سكان المحافظة ، فبعد أن كان عدد سكان المحافظة 192983 عام 1947 فقد تضاعف العدد لأول مرة عام 1976 ، حيث تجاوز عدد السكان 385966 نسمة وهو حجم الضعف ؛ أي احتاج الى 29 سنة لكي يتضاعف. بينما التضاعف الثاني تم عام 1988 ، وتجاوز عدد السكان 771932 نسمة وهو حجم التضاعف الثاني ؛ أي احتاج

شكل (1) حجم سُكان محافظة الأنبار للمدة (2023 - 1947)



المصدر: بالاعتماد على الجدول (1) .

تبرز أهمية دراسة معدلات النمو السكاني في منطقة الدراسة ؛ لما تعكسه من تباين مكاني لسكان المنطقة المدروسة ، والتي يمكن معرفة اتجاهه وحسابه من خلال بيانات التعدادات العامة للسكان والتقديرات الرسمية والاحصاءات الرسمية.

يرتبط معدل نمو السكان بالزيادة الطبيعية والهجرة ؛ لذلك فإن دراسة معدل النمو السكاني

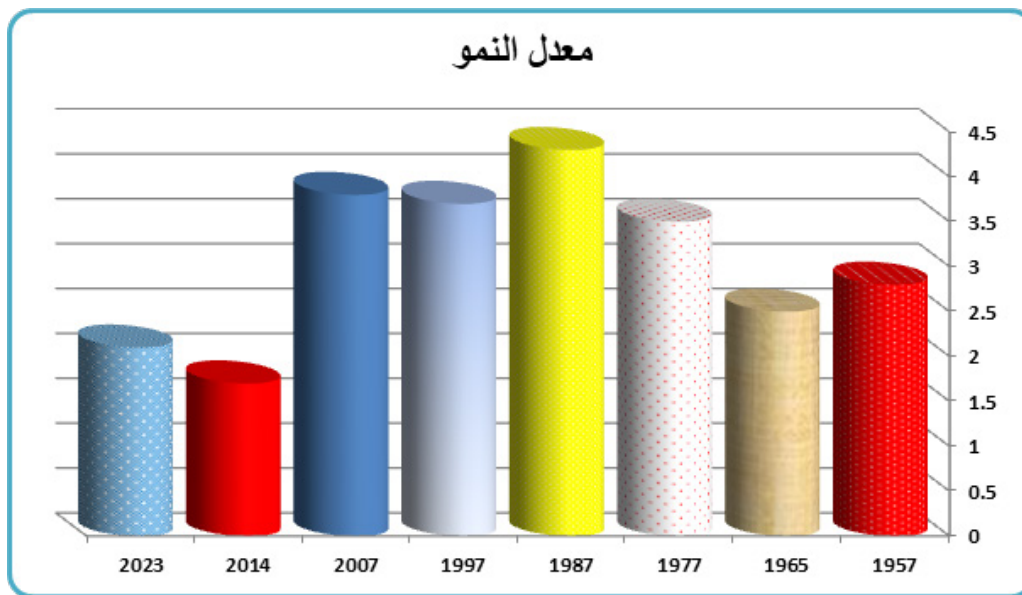
ثانياً: تغير معدل نمو سُكان محافظة الأنبار .

يُعد ارتفاع معدل النمو السكاني من أبرز الظواهر الديمغرافية المميزة في العصر الحديث ، حيث يمثل تحدياً هاماً للبشرية ، خاصة بالنسبة للشعوب النامية ومنها العراق والمحافظة جزء منه ، والتي يتزايد سُكانها بمعدل كبير يزيد على معدل التزايد في التنمية الاقتصادية بها ، ومن هنا

التعدادية ، وظهر المنحنى البياني الخاص به مرتفعاً في أغلب المدد التعدادية كما في الشكل (1) ؛ باستثناء الفترة (1957-1965) والفترة (2007-2014) ، واختلف مستواه من مدة زمنية الى اخرى صعوداً ونزولاً .

القائم على أساس الزيادة الطبيعية والهجرة في دولة أو منطقة ما، يسهم في تحديد المدة التي تستغرق في الوصول إلى حجم معلوم ؛ إذا أستمرت المعدلات بنفس مستواها ، من الجدول السابق (1) نلاحظ ان معدل النمو السنوي لسكان محافظة الأنبار منذ بدء التسجيلات الرسمية سجلاً قيماً ايجابية في جميع المدد

شكل (2) تغير معدل نمو سُكان محافظة الأنبار



المصدر: بالاعتماد على الجدول (1) .

خلال مدة الدراسة. في تعداد عام 1987 نجد أن أكبر عدد للسكان كان في قضاء الرمادي إذ بلغ 255740 نسمة لكونه يضم مدينة الرمادي المركز الاداري للمحافظة ، ثم تلاها قضاءي الفلوجة وهيت وبعده 246639 و 64536 نسمة على الترتيب ؛ لأنهما يضمان مدينتان رئيسيتان هما مدينتي الفلوجة وهيت ، في حين جاءت أفضية (القائم ، حديثه ، عنه ، الرطبة) بالمراتب (4 ، 5 ، 6 ، 7) بعدد سُكاني (58185 ، 44659 ، 37397 ، 19880) نسمة على الترتيب .

ثانياً : تغير حجم السكان ومعدلات نموهم في أفضية محافظة الأنبار

1- تغير حجم سُكان أفضية محافظة الأنبار.

من الجدول (2) الذي يوضح عدد سُكان أفضية المحافظة والمرتبة الحجمية ونسبة الزيادة خلال مدة الدراسة (1997-2023) فقد تبين ان الزيادة الحاصلة في أعداد سكان الأفضية في المحافظة خلال مدة الدراسة شملت جميعاً ؛ إلا ان هذه الزيادة لم تتوزع بصورة متساوية مكانياً على جميع الأفضية ، ولم تتغير بمستويات متشابهة زمانياً

جدول (2) حجم السُّكان ومعدل النمو السنوي (٪)
لِسُكان أفضية محافظة الأنبار للمدة (1987-2023)

2023		1997		1987		القضاء
معدل النمو السنوي	عدد السُّكان	معدل النمو السنوي	عدد السُّكان	معدل النمو السنوي	عدد السُّكان	
1.2	507420	3.8	372152	---	255740	قضاء الرمادي
3.1	194068	3.3	88852	---	64536	قضاء هيت
0.7	440390	4	363865	---	246639	قضاء الفلوجة
3.4	35881	4.9	22554	---	37397	قضاء عنه
3.1	120127	2.1	54804	---	44659	قضاء حديثة
3.6	53454	0.5	20848	---	19880	قضاء الرطبة
1.9	158082	5	95087	---	58185	قضاء القائم
---	27226	---	---	---	---	قضاء الحبانية
---	119704	---	---	---	---	قضاء راوه
---	157680	---	---	---	---	قضاء العامرية
---	153716	---	---	---	---	قضاء الكرمة
---	45552	---	---	---	---	قضاء العبور
2.6	2013300	3.7	1023736	---	710757	المحافظة

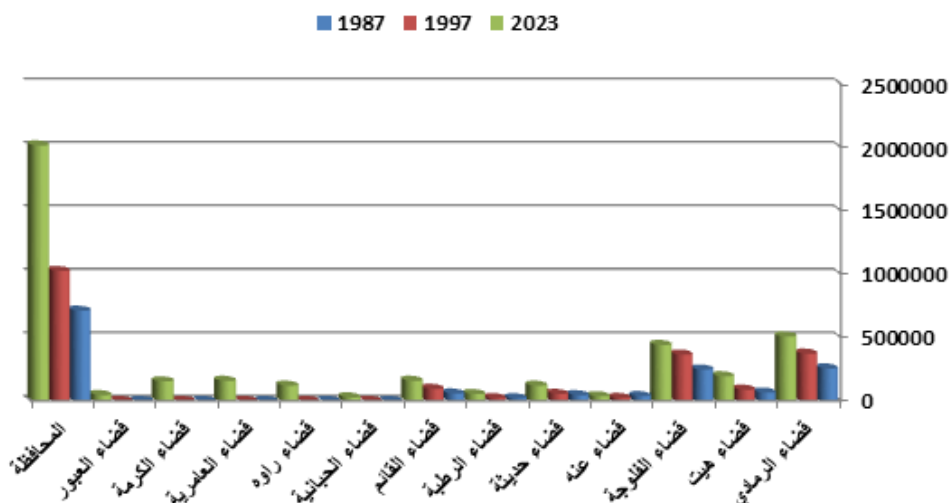
المصدر: استخرجت معدلات النمو بواسطة المعادلة التي استخرجت بها معدلات النمو لسكان المحافظة ،
واستخرج التغير النسبي وفق ما يأتي : $R = \frac{(P_2 - P_1) \times 100}{P_1}$ ، حيث $R =$ معدل التغير النسبي ،
 $P_2 =$ التعداد الثاني ، $P_1 =$ التعداد الأول ،

المصدر: عبد المجيد فراج ، الأسس الإحصائية للدراسات السكانية ، دار النهضة ، القاهرة ، 1975 ، ص 147-145 .

القائم ، هيت ، حديثة ، عنه ، الرطبة) بأعداد
سكانية بلغت (363865 ، 95087 ، 88852 ،
54804 ، 22554 ، 20848) نسمة على الترتيب .

اما في تعداد 1997 على الرغم من أنه لم يحدث
تغير سلبي في عدد سُكان الأفضية ؛ لكن التغير في
اعداد السكان جاء بنسب أعلى من سنة التعداد
السابقة ، وجاء قضاء الرمادي بالمرتبة الأولى حجماً
بعدد سكاني بلغ 372152 ، تلته أفضية (الفلوجة ،

شكل (3) حجم سُكان أفضية محافظة الأنبار للمدة (1987-2023)



المصدر: بالاعتماد على الجدول (2).

العاملين فيه 2455 عاملاً، أنشئ لهم مجعاً سكنياً في مدينة العبيدي يحتوي على 2500 وحدة سكنية، الأمر الذي يُدلل على دور المشاريع التنموية في استقطاب المهاجرين باتجاه المدن باعتبارها أقطاب نمو، وجاء المعدل في أفضية (الفلوجة، عنه) أعلى من المعدل في عموم المحافظة والبالغ (3.7%)، وجاءت معدلات النمو في بقية الأفضية أدنى من المعدل في عموم المحافظة.

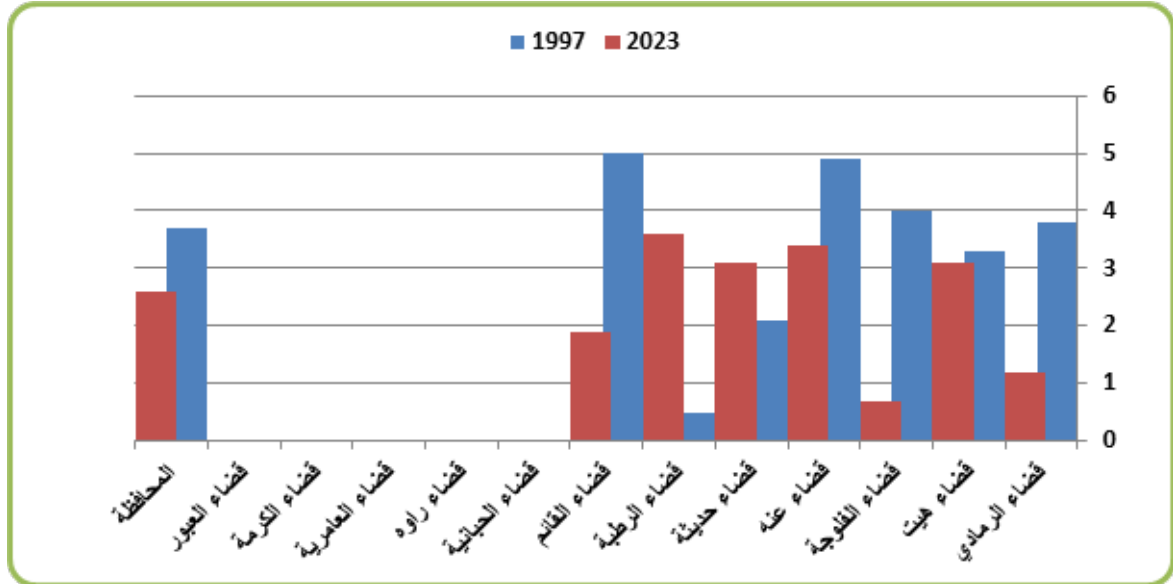
أنخفض معدل النمو السنوي خلال عام (2023) على مستوى عموم المحافظة الى (2.6%)، مقارنة بعام (1997)، ويرجع سبب هذا الانخفاض الى دخول محافظة الأنبار في عتبة او فرصة ديموغرافية جديدة تسمى الهبة الديموغرافية .

اما على مستوى الأفضية فقد أنخفض معدل النمو فيها عن المدة السابقة باستثناء أفضية (حديثة، الرطبة)، والتي جاء فيها المعدل أعلى من المدة السابقة، وسُجل أعلى معدل في قضاء الرطبة بلغ (3.6%)، وأدنى معدل كان في قضاء الفلوجة بلغ (0.7%).

يتضح من الشكل (3) في عام 2023 حسب التقديرات الرسمية حصول قضاء الرمادي على اعلى عدد سكاني بلغ (507420)، تلاها في ذلك قضاء الفلوجة وهيت بعدد سكاني بلغ (440390)، (194068) على الترتيب، بينما جاءت افضية (القائم، حديثة، الرطبة، عنه) بالمرتبة (4، 5، 6، 7) بعدد سكاني بلغ (158082، 120127، 53454، 35881) على التوالي .

2- تغير معدلات نمو سُكان أفضية محافظة الأنبار. يُلاحظ من الجدول (2) تباين معدل النمو السكاني بين مدة وأخرى في أفضية محافظة الأنبار خلال المدة (1997-2023)؛ تبعاً للظروف الاقتصادية والسياسية التي مرت على العراق والمحافظة جزء منه، وكان التغير للمعدل فيها باتجاهات مختلفة ارتفاعاً وانخفاضاً، وجاء التغير ايجابياً، وكان أعلى معدل نمو سنوي سُجل في عام 1997 في قضاء القائم بلغ (5.0%)؛ ويعود ذلك إلى إنشاء مجمع صناعة الفوسفات فيه، وكان عدد

شكل (4) تغير معدلات نمو سُكان أفضية محافظة الأنبار للمدة (1997 - 2023)



المصدر: بالاعتماد على الجدول (2).

2- الأفضية ذات النمو السكاني المعتدل (1 - 2٪).

ويتراوح فيها المعدل السنوي للنمو بين (1 و2٪) وجاء في هذه المجموعة قضاء حديثة بمعدل نمو (2.1٪) في عام 1997 ، اما في عام 2023 حصل قضاء الرمادي والقائم على معدل نمو بلغ (1.2٪، 1.9٪) على الترتيب .

3- الأفضية ذات النمو السكاني الشديد الانخفاض (0 - 1٪) .

في هذه المجموعة يقل المعدل السنوي للزيادة السكانية عن (1٪) وجاء في هذه المجموعة قضاء الرطبة بمعدل نمو سنوي (0.5٪) في عام (1997)، اما في عام 2023 فقد سجل قضاء الفلوجة معدل نمو سنوي بلغ (0.7٪) .

ومن الجدول (2) والشكل (4) نلاحظ اربعة مستويات من معدلات النمو السكاني خلال مدة الدراسة ، ويمكن تقسيم الأفضية حسب مستوى معدلات النمو السكاني الى أربع مجموعات والتي أعتمدها علماء السكان ومختصو جغرافية السكان: 1- الأفضية ذات النمو السكاني المرتفع (3٪ - فأكثر) .

يرتفع معدل الزيادة السكانية السنوية في هذه المجموعة عن (3٪) وقد كانت معظم الأفضية بهذا المستوى بمعدل النمو وخلال مدة الدراسة ، حيث سجلت أفضية (الرمادي ، هيت ، الفلوجة ، عنة، القائم) معدلات مرتفعة جداً بلغت (3.8 ، 3.3 ، 4 ، 4.9 ، 5.0) على الترتيب في عام (1997) . اما في عام 2023 فقد تراجع بعض الأفضية في نسبها وسجلت معدلات نمو بلغت (3.4 ، 3.6 ، 3.1 ، 3.1) لأفضية (الرطبة، عنه، هيت، حديثة) على التوالي .

النتائج

1. اظهرت الدراسة تضاعف حجم السكان لأكثر من مرة في عام 2023؛ حيث وصل عدد السكان في هذا العام الى 2013300 نسمة بعد ان كان 1023736 نسمة .
2. اظهرت الدراسة تزايد اعداد سكان اقصية محافظة الانبار في عام 2023 بزيادة تجاوزت المرة ونصف المرة عما كانت عليه في عام 1997 .
3. التحول الواضح في معدل نمو سكان محافظة الانبار فقد سجل في عام 1997 معدلاً بلغ 3.7 في حين سجل في عام 2023 معدلاً بلغ 2.1 .
4. بينت الدراسة ان هناك اقصية سجلت معدلات نمو مرتفعة تجاوزت 3 %، واقصية كانت معدلات نموها معتدلة (1- 2 %)، واقصية كانت متدنية وشديدة الانخفاض (0- 1%) .

التوصيات

1. التسريع في اتخاذ القرارات بتبني سياسة تنمية شاملة بكافة المجالات، وبناء استراتيجية تستهدف زيادة المنفعة من الفرصة السكانية خلال المدة القادمة واستثمار زيادة عدد السكان .
2. إشراك السكان في عملية صناعة القرار لضمان أن تلبي السياسات حاجاتهم وتطلعاتهم
3. خلق فرص عمل من خلال تنويع الاقتصاد ودعم الشركات الصغيرة والمتوسطة وتعزيز ربط التعليم بسوق العمل .
4. مساعدة رواد الأعمال وتشجيع الاستثمار في قطاعات مستحدثة وتوفير فرص عمل جديدة ومنح التدريب والتمويل والتوجيه للشركات الصغيرة والمتوسطة لرفع قدرتها على التوظيف.

المصادر

الكتب

1. صفوح الاخرس ، علم السكان وقضايا التنمية والتخطيط لها ، وزارة الثقافة والارشاد، دمشق، 1980 .
2. فايز محمد العيسوي ، اسس جغرافية السكان ، دار المعرفة الجامعية ، الاسكندرية ، 2001 .
3. اللجنة الوطنية للسياسات السكانية ، تحليل الوضع السكاني في العراق 2012 ، بغداد ، 2012 .
4. عبد الحسين زيني وعبد الحلیم القيسي ، الإحصاء السكاني ، ط 1 ، مؤسسة دار الطباعة والنشر، بغداد ، 1980 .
5. المجموعة الاحصائية السنوية ، 2012- 2013 ، جدول (1/1) باب الاحوال الطبيعية.

الرسائل والاطاريح

- 1- ذنون يونس عبد الله العبيدي ، نمو سكان مدينة الموصل للفترة 1957 - 1995 ، أطروحة دكتوراه (غير منشورة) ، كلية التربية ، جامعة الموصل ، 1998 ، ص 211 .
- 2- حسين علي عبد الراوي ، تغير توزيع سكان محافظة الأنبار وحركتهم المكانية للمدة من 1977 - 1997 ، أطروحة دكتوراه (غير منشورة) ، كلية الآداب ، جامعة بغداد ، 1999 ، ص 29 .
- 3- حسن كشاش عبد الجنابي ، الاقليم الوظيفي لمدينة الرمادي دراسة في جغرافية المدن ، اطروحة دكتوراه (غير منشورة) ، قسم الجغرافية ، كلية الآداب ، جامعة بغداد ، 2006 ، ص 64 .

البحوث المنشورة

1. عباس فاضل السعدي، واقع نمو السكان ومستقبله في العراق ، مجلة كلية الآداب ، جامعة بغداد ، العدد 52 ، 2000 ، ص 151-150 .

المراجع باللغة الانكليزية

1. Clarke, J.I., Population Geography , Pergamon Press Ltd , London , 1966 .