

الاحتساب الآلي للإيقاع الحيوي

(دراسة تطبيقية)

زينب على خلف

هدى عبد الرحيم أحمد

كلية العلوم - جامعة البصرة

الخلاصة: يهدف البحث الحالي إلى برمجة طريقة الجدولة في حساب الأيقاع الحيوي و تطبيق هذه الطريقة للحصول على حسابات دقيقة و لمدى مفتوح من الزمن. كما تم استخدام حساب الأيقاع الحيوي للإناث (الأمهات) في تخمين جنس المولود قبل ولادته عن طريق إدخال تأريخ ميلاد الأم باليوم و الشهر و السنة و إدخال تاريخ اليوم المتوقع فيه الحمل و على أساسه يتم حساب الأيقاع الحيوي للأم في ذلك اليوم ويخمن جنس المولود اعتماداً على قيمة الدورتين البدنية و العاطفية للأم . وقد تم تطبيق هذا النظام على ولادات سابقة و مستقبلية و كانت نتائجه دقيقة في تخمين جنس المولود كما يستفاد من هذا النظام لحساب الأيقاع الحيوي للإنسان و تحديد الأيام الحرجة التي يمر بها بدقة حيث أن الدول المتقدمة تمنع مزاولة الأعمال الخطرة للإنسان في الأيام الحرجة.

١-مقدمة عن نشأة وتطور الأيقاع الحيوى

اكتشف المصريون القدماء نظرية الأبقاع الحيوى ثم انتقلت إلى الحضارة اليونانية حيث نقلوا عن تلك الحضارة العظيمة كثيرا من المعارف العلمية والفلكية والطبية ، حيث إن أبقرات "أبو الطب" أشار إلى وجود أيام مناسبة وأخرى غير مناسبة للعلاج، إلا إن البحث الحقيقي جاء بعد ذلك بفترة طويلة ، حيث إن الطبيب الألماني فيلجلم فليس (Vilgelm Fliss) ١٨٥٨ - ١٩٢٨ وهو من أكثر العلماء بحثاً في هذا المجال - توصل إلى إن نشاط الإنسان يخضع لدورات حيوية متعددة الأيام، ولاحظ إن نوبات الربو و بعض الأمراض الأخرى تصيب مرضاه عادة كل ٢٣ يوم وفي بعض الحالات كل ٢٨ يوم وانطلاقاً من ذلك أدلى بوجهة نظر مؤداها إن حالة الإنسان البدنية و العاطفية تخضع لدورتين مختلفتين تردد الأولى ٢٣ يوماً وهي تتحكم بصفات القوة والمثابرة وقوة التحمل والأقدام أي أنها دورة بدنية، و تردد الدورة الثانية ٢٨ يوماً و تتحكم بصفات العواطف، المشاعر و الحب والقدرة على الحس أي أنها دورة عاطفية.

ومن ذلك بدأ العالم النمساوي جيرمان سفوبودا (German Sooda) بملاحظة دقيقة حول إصابة مرضاه بنوبات البرد والأزمات القلبية في دورات ترددها ٢٣، ٢٨ يوماً ايضاً و هذه الدورات تتكرر بانتظام. كما اكتشف البروفسور فريدريك تلتشر (Fridrich Teltsher) (١٨٥٨-١٩٤٩) الدورة العقلية عن طريق دراسة أداء مئات من الطلاب في الامتحانات وهو إن مقدرة الطلاب على استيعاب المواد

الإحتساب اللالى للإيقاع الحيوي.....مشتراك

الدراسية ومستوى إعدادهم و أجابتهم تتغير وفقا لدورة ترددها ٣٣ يوما أي إن كل ٣٣ يوما تتغير الكفاءة الذهنية لدى طلابه.

و من هنا نشأت نظرية الدورات الحيوية و التي ينص مضمونها " أن الإنسان يخضع في نشاطه البدني و العاطفي و الفكري الدورات ثلاثة ترددها ٢٣ ، ٢٨ ، ٣٣ يوما على التوالي " (١).

أما جورج تومان وهو رجل أعمال سويسري المولد فقد جعل من علم الأيقاع الحيوي محط انتباه الرأي العام العالمي عن طريق كتابه الذي أطلق عليه هل هذا يومك والذي يعتبر أول مرجع كتب بالإنجليزية في هذا الموضوع و أكثرها رواجاً.

لقد ازداد الاهتمام بموضوع الأيقاع الحيوي نتيجة التقدم الهائل الذي يعيشه الإنسان حالياً حيث يرتبط الأيقاع الحيوي بتطور الحياة المعاصرة ، فقد أصبح إيقاع الإنسان أكثر سرعة مما أدى إلى زيادة الجهد البشري وقصر فترات الراحة و عدم الاستقرار و الانتقال السريع ما بين الهدوء والضوضاء في سباق الإنسان لتوفير عائد مادي أكبر ، لكل هذا أصبح الأيقاع الحيوي أمراً حيوياً للإنسان ، إذ يجب دراسته و تفهمه لتحقيق الاتزان الأفضل للإنسان في هذا العصر الذي يتميز بسرعة التغيير (٢).

٢. الإيقاع الحيوي

يقصد بالإيقاع الحيوي التغيرات الحيوية المنتظمة ذات المدى القريب و البعيد و التي يزداد خلالها أو يقل النشاط البدني و العاطفي و الفكري عند الإنسان وهذه التغيرات مرتبطة بكل من البيئة الداخلية (الوراثية) و الخارجية المحيطة به (٣).

الإحتساب اللالى للإيقاع الحيوي.....مشارك

كما يمكن أن يعرف الإيقاع الحيوي بأنه التموجات التي تحدث في مستوى أجهزة الجسم المختلفة ما بين الارتفاع والانخفاض، حيث لا يستطيع الجسم البشري العمل بكل طاقة أجهزته و بمستوى عال من الكفاءة لفترات زمنية طويلة، حيث يتغير الحال ما بين الارتفاع و الانخفاض في جميع وظائف الجسم على مدار حياة الفرد، فالقلب يتغير إيقاعه في غضون عدة ثواني أو حتى أجزاء من الثانية و التنفس يحتاج إلى عدة ثواني في حين أن إفرازات المعدة والأمعاء تحتاج إلى عدة ساعات لتغير إيقاعاتها في حين تغيير إيقاع النوم واليقظة يحتاج إلى عدة أيام (٢).

و يمكن أن يعرف الأيقاع الحيوي بأنه رد الفعل الحيوي المتكرر الذي يظهر لدى الكائن الحي نتيجة للمؤثرات البيئية المحيطة به و يأخذ الشكل التموجي الدوري المتصل (٣).

وقد أبدع علماء الإحصاء في تطبيق نظرية الأيقاع الحيوي فيما يتعلق بتخمين جنس الطفل قبل ولادته باستعمال هذه النظرية بدقة فائقة، ومن ثم فقد برهنت نظرية توقع جنس الطفل قبل ولادته أو حتى تكوينه من الأيقاع الحيوي لوالدته على صحة نظرية الأيقاع البدني و العاطفي (الانفعالي) (٣).

١٠٢ دورات الإيقاع الحيوي

يتكون الإيقاع الحيوي من ثلاثة دورات أساسية (1,3,4) هي: الدورة البدنية Physical Cycle وتستغرق ٢٣ يوماً ، الدورة العاطفية Emotional Cycle و تستغرق ٢٨ يوماً و الدورة الفكرية Intellectual Cycle و تستغرق ٣٣ يوماً.

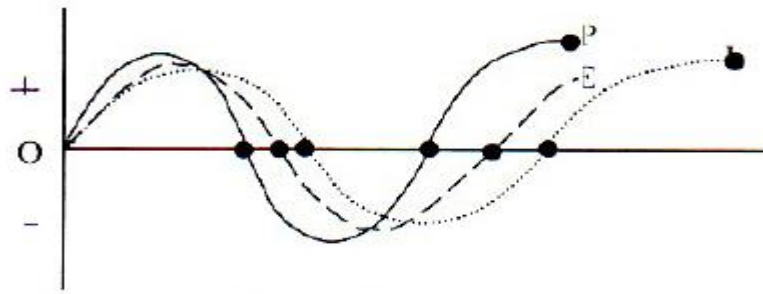
فالدورة البدنية (P) تؤثر على القوة والتوافق و السرعة و مقاومة الأمراض و وظائف الأعضاء (١) و يتمتع الإنسان خلال النصف الأول منها بعافية جيدة و نشاط متزايد و سهولة في أداء الأعمال البدنية أما في النصف الثاني منها فيقوم الجسم بالتعويض و النقاها و تجميع الاحتياطي من القوة البدنية، أما اللحظة الفاصلة بين هذين النصفين فهي تمثل المرحلة الانتقالية بين النصف الإيجابي للدورة والنصف السلبي منها والعكس صحيح وفي هذه اللحظة الفاصلة يحدث اضطراب و اختلال في التوازن وقد اصطلح على تسمية هذه الفترة باليوم الحرج و يمثل دلالة على الخطر فيما يتعلق بالصحة البدنية للإنسان ويتضاعف احتمال وقوع الحوادث و الوفيات في الأيام الحرجة، وتتعت هذه الدورة بصفة المذكر و تلعب دوراً في تقرير جنس الطفل حيث أنها خلال النصف الأول الإيجابي منها تؤهل الأم للحمل بطفل ذكر (٣).

أما الدورة العاطفية (E) فتتحكم بالصحة العقلية و المزاج و الإحساس و الشعور و العاطفة و الإبداع الفني و استقبال الكلام (١) ولها صلة بالجهاز العصبي للإنسان و كما هو الحال في الدورة البدنية يمثل النصف الأول في الدورة العاطفية فترة ايجابية متفائلة تتميز الإنسان فيها بحسن المزاج ، خلاف ذلك يمثل النصف الثاني من الفترة السلبية المتشائمة والمميزة بسرعة العصبية و النرفزة و يقع اليوم الحرج من هذه الدورة في اليوم الرابع عشر ويؤدي إلى حدوث خلل في الموازنة وخطأ في تقدير الأمور الذي يؤدي إلى الشرود و السرحان ومن ثم وقوع الحوادث و تتعت هذه الدورة بصفة الأنثى و

تلعب دوراً في تحديد جنس الطفل كذلك حيث أنها خلال النصف الأول الإيجابي منها تؤهل الأم للحمل بطفلة انثى (٤).

بينما تتحكم الدورة الفكرية (١) في الذاكرة و اليقظة و القدرة على تلقي المعلومات (الحفظ) و التوظيف المنطقي للمخ (سلامة العمليات العقلية العليا) (١) ، و تتمتع هذه الدورة بأهمية أقل من الدورتين البدنية و العاطفية، حيث تمكن هذه الدورة الإنسان خلال النصف الأول الإيجابي منها بالاستفادة من ذكائه و امكاناته الذهنية في حين يحدث هبوط في استيعاب الإنسان و ذكائه في النصف الثاني من الدورة، ومن المهم ملاحظة أن اليوم الحرج لهذه الدورة يؤثر في قابلية اتخاذ القرار لدى الإنسان، كما أن هذه الدورة ليس لها علاقة مباشرة في تخمين جنس الطفل (٤).

تبدأ الدورات الثلاث معاً لأول مرة من نقطة الصفر (خط البدء) عند يوم الميلاد ثم تزداد تدريجياً إلى أن تصل إلى قمته ، و هذا يكون في اليوم (١١,٥) بالنسبة للدورة البدنية و اليوم (١٤) للدورة العاطفية ثم اليوم (١٦,٥) للدورة الفكرية ثم بعد ذلك تبدأ المرحلة السالبة بالتناقص إلى أن تصل إلى أقل قيمة لها ثم تبدأ بالارتفاع لتعود وتتقاطع مرة أخرى مع خط البدء في نهاية مدة الدورة و بذلك تكون الدورة قد اكتملت مدتها بالعودة لنقطة البدء ثم تواصل مسارها النموجي بين الارتفاع والانخفاض مروراً بخط البدء و تستمر في ذلك طوال حياة الفرد و مع اختلاف مدة كل دورة من هذه الدورات الثلاثة فأنها تأخذ شكلاً مختلفاً من يوم لآخر (٣,١) وكما في الشكل التالي.



شكل (١) الدورات الثلاثة المكونة للإيقاع الحيوى

ويمكن من الشكل ملاحظة أن فترات الدورة البدنية تنتزع على النحو التالي:

من يوم (٢) إلى يوم (١١) تمثل أيام القوة البدنية والمقدرة على التحمل، وإذا تم حمل الأم في هذه الأيام فسيكون جنس الطفل ذكراً.

يوم (١) و يوم (١٢) و يوم (١٣) تمثل الأيام الحرجة للدورة و يجب الانتباه فيها إلى الحوادث الصحية.

من يوم (١٤) إلى يوم (٢٣) تمثل أيام هبوط النشاط البدني و الفعالية البدنية.

أما الدورة العاطفية المتكونة من ٢٨ يوماً فتتوزع على النحو التالي:

من يوم (٢) إلى يوم (١٤) تمثل الأيام التي يكون فيها المزاج رائقاً و العلاقات طيبة مع بقية الناس، وإذا تم حمل الأم في هذه الأيام فإن الطفلة ستكون أنثى.

يوم (١) و يوم (١٥) تمثل الأيام الحرجة و التي يحدث فيها اختلال توازن و يجب الانتباه فيها لحالات شرود الذهن و انعدام التركيز.

من يوم (١٦) إلى يوم (٢٨) تمثل الحساسية المفرطة و العصبية وعكرة المزاج.

بينما أيام الدورة الفكرية المتكونة من ٣٣ يوماً فتتوزع كالتالي:

الإحتساب اللالى للإيقاع الحيوي.....مشارك

يوم (١) و يوم (١٧) و يوم (١٨) في الدورة تمثل الأيام الحرجة و الخطأ في اتخاذ القرار وتقدير الأمور بشكل صحيح، ويجب الانتباه بضرورة عدم اتخاذ أي قرار مهم في هذه الأيام.

ومن يوم (١٩) إلى يوم (٣٣) تمثل أيام شحن الذاكرة و مراجعة النفس و خزن المعلومات والمعرفة (٤).

٢،٢ أساليب التنفيذ والحساب:

توجد عدة أساليب العملية حساب الأبقاع الحيوي من خلال التعرف على حالة الدورات الثلاثة المكونة له ومسارات كل منها و جميع الطرق تشترك في أسس رياضية واحدة من حيث طرق الحسابات لكنها تختلف في طرق العرض ومن أهم هذه الطرق هي (٣).

١،٢،٢ الحساب اليدوي:

و تتم الحسابات بتحديد بداية الدورات الثلاثة عند يوم الميلاد و عدد الأيام الواقعة بين نقطة البدء واليوم المطلوب إيجاد الأيقاع الحيوي له ومن خلال معرفتنا بزمن كل دورة يمكننا تحديد وضع كل دورة بالنسبة لمدتها وبالتالي نتعرف على الأيقاع الحيوي للفرد في اليوم المحدد بطريقة بدوية بطيئة نسبياً.

٢،٢،٢ طريقة الجدولة:

وهي طريقة مبنية على الطريقة البدوية حيث يتم عمل الحسابات الأساسية لكل دورة من الدورات الثلاثة ثم توضع في جداول معينة

الاحتساب اللالي للإيقاع الحيوي.....مشارك

تشمل جدول لتحديد سنة ميلاد الأم وجد ولا آخر لتحديد يوم الولادة باليوم و الشهر و جدول لتحديد الأيقاع الحياتي في اليوم الأول لكل شهر و اعتبار هذه الجداول كحالة عامة للجميع كلا حسب تأريخ ميلاده و ذلك لاختصار الطرق الحسابية المعقدة من خلال جداول لتحديد حالة كل دورة من الدورات الثلاثة و كمحصلة حالة الأيقاع الحيوي للفرد بمعلومية الفترة الزمنية الواقعة بين نقطة البداية للدورات (يوم الميلاد) و اليوم المطلوب حساب الأيقاع الحيوي له. و هذه الطريقة أكثر بساطة وسهولة نسبياً عن الطريقة اليدوية إلا أنها تحتاج إلى عدد كبير من الجداول كما أنها تحتاج لتمثيل هذه النتائج ليسهل فهمها و تتبعها علاوة على عدم تغلبها التام على مشكلات الطريقة اليدوية.

٣،٢،٢. الطريقة الإلكترونية:

وهي من الأساليب الحديثة نسبياً و الأكثر سهولة في التعبير عن مواضع الدورات الثلاثة بمعلومية نقطة بداية الدورات و اليوم المطلوب إيجاد الأيقاع الحيوي خلاله ، و تعتمد على الآلات الحاسبة أو أجهزة الحاسب الآلي من خلال إعداد برامج معينة يتم فيها إجراء الحسابات ثم تمثيل كل دورة بيانياً أو رقمياً و منها يمكن التعرف على الأيقاع الحيوي العام للفرد و لكل دورة من مكوناته بطريقة بيانية مبسطة و سهلة الاستخدام.

تهدف الطريقة المتبعة في هذا البحث إلى الدمج بين الطريقتين طريقة الجدولة والطريقة الإلكترونية، كما سيتم تفصيلها في الفقرات التالية.

٣- نظام حوسبة الأيقاع الحيوي المقترح

يجمع هذا النظام بين طريقة الجدولة من حيث اعتماد الجداول في الحساب و الطريقة الإلكترونية من حيث السرعة و تمثيل البرنامج اليا في الحاسب ، إلا إن هذا النظام استطاع أن يلغي المساوئ و المحددات التي كانت تفرضها طريقة الجدولة من حيث استخدامها المجموعة كبيرة من الجداول وطريقة تمثيلها ، حيث انه في هذا البحث ثم توليد الجداول ذاتيا داخل الحاسبة بمعلومية أول قيمة في الجدول فقط و استنتاج العلاقات التي تربطها بالقيم التي تليها الاستخراج القيم لليوم المطلوب حساب الإيقاع الحيوي له دون الحاجة إلى تخزين الجداول بالكامل مما أدى إلى تقليص مساحة الخزن المستخدمة كما أنها جعلت من الجداول مفتوحة الأمد (غير مقيدة بفترات زمنية محددة كما في الجداول العادية) مما اتاح فرصة أكبر الحساب الأيقاع الحيوي لمواعيد حتى و إن كانت في المستقبل البعيد، و بالتالي يكون من السهولة تحديد و تخمين جنس الطفل مستقبلا أيضا، ويعرض ملحق البحث مثالين تطبيقيين للنظام يتم في المثال الأول تخمين جنس الطفل لأم ولدت في يوم ٥/١/١٩٧٣ و كان تاريخ توقع الحمل في ١٧/١٢/٢٠٠٣ حيث من خلال الحسابات تم تخمين أن الطفل المولود ذكر ، أما المثال الثاني فيتم فيه حساب الإيقاع الحيوي لأي شخص في يوم معين و يتم تحديد حالات إيقاعه الحيوي بدنيا و عاطفياً وفكرياً و إعطاء تفاصيل للدورات الثلاث.

كما يمكن تحديد الأيام الحرجة التي يمر بها الإنسان خلال شهر معين أو خلال فترة معينة لتجنب حصول الحوادث خلال تلك الأيام حيث إن بعض الدول تمنع مزاوله الأعمال الخطرة مثل الطيران في هذه الأيام .(٣)

آلية عمل النظام

يتكون النظام المصمم من محورين أساسيين هما:-

- احتساب الإيقاع الحياتي لشخص ما
- تخمين جنس الجنين

يعتمد عمل المحورين على ثلاث جداول أساسية تم تخزين القيم الابتدائية لتلك الجداول واشتقاق الباقي من معادلات رياضية تم استقائها واستنتاجها في هذا النظام المصمم . وفيما يلي خوارزميات تبين كيفية توليد تلك الجداول.

جدول رقم (١) يمثل سنة الميلاد

يتكون هذا الجدول من سنة الميلاد والدورات الثلاث الدورة البدنية و الدورة Emotional Cycle و الدورة العاطفية Physical Cycle الفكرية . Intellectual Cycle تم تخزين قيمة ابتدائية لسنة ١٩٣٠ وكم يلي:

$Y=1930$ (Year of birthday)

$P-13$ (Physical Cycle)

$E12$ (Emotional Cycle)

$1-18$ (Intellectual Cycle)

Y_{new} على فرض السنة المراد احتساب قيد الدورات الثلاث هي (وهي القيم $33 = I_{max}$ و $28 =$

E_{max} و $23 = P_{max}$ ولنفرض ان العظمي للدورات الثلاث) يتم احتساب قيد الدورات لسنة . Paon

Y_{nen} (Eten Ten) حسب الخوارزمية التالية:-

١- هل $(Y \leq Y_{nec})$

٢- اذا كانت السنة السابقة أي $(Y-1)$ غير كبيسة احسب الدورات الثلاث كما يلي:

$$PP+2$$

$$E_{aew}-E-2$$

$$T_{rew}=1-3$$

٣- اذا كانت السنة السابقة أي (1) كبيسة احسب الدورات الثلاث كما يلي:

$$P \quad P+2$$

$$Wow - E-2$$

$$I_{re} \quad I-3$$

ملاحظة:-

- قبل الطرح هل E اقل من القيمة المراد الطرح منها احسب ما يلي $E + E_{ma}$
- هل Par أكبر من أو يساوي $Paras$ إذا كان الجواب نعم أحسب التالي $I = I_{ma} +$
- قبل الطرح هل I أقل من القيمة المراد الطرح منها احسب ما يلي $P_{new}=0$

$$Y = Y + 1 - \epsilon$$

٥- بدل القيم الابتدائية كما يلي

$$P = P_{new}$$

$$E = E_{new}$$

$$I = I_{New}$$

٦- اذهب للخطوة (١)

الإحتساب اللالى للإيقاع الحيوى.....مشتراك

جدول رقم (٢) يمثل يوم الولادة باليوم والشهر يتكون هذا الجدول من الرقم المتمثل بالشهر واليوم والدورات الثلاث تم تخزين قيمة ابتدائية للشهر الأول وكما يلي:

M=1(January)

D=1 (first day)

P=1 (Physical Cycle)

E=1 (Emotional Cycle)

[=] (Intellectual Cycle)

علي فرض الشهر على Dnew و Mnew و اليوم المراد احتساب قيم الدورات الثلاث هي التوالي.

افرض ان Maxday يمثل عدد الأيام في كل شهر

Matthew (3) = 31

Matthew(2)=29

Matthew(1)=31

Max(4)=30

Matthew(7)=31

Matthew(6)=30

Matthew (5) = 31

Matthew (8) = 31

Matthew (11) = 30

Matthew (10) = 31

Matthew(9)=30

Matthew (12) = 30

يتم احتساب قيم الدورات (Pa . Face Inn) حسب الخوارزمية التالية:-

$$١- \text{هل } (M \leq M^{aen})$$

$$٢- \text{هل } (D < \text{Maxday})$$

٣- احسب ما يلي

$P_{ACA} P-1$

$E^{new} E-1$

$I^{nch} 1-1$

ملاحظة:-

■ قبل الطرح هل $P = P - P_{Emma}$ احسب ما يلي

■ قبل الطرح هل $E = E - E_{max}$ احسب ما يلي

■ قبل الطرح هل $I = I - I_{max}$ احسب ما يلي

٤- هل $(M = M_{max})$ و $(D = D^{new})$ نعم انتهى

٥- اذهب للخطوة (٢)

٦- $M = M + 1$

٧- هل $M = 3$ اذا نعم

$P^{New} = P$

$E^{New} = E$

$I^{New} = I$

الإحتساب اللالى للإيقاع الحيوى.....مشارك

ج جدول رقم (٣) يمثل الإيقاع الحياتي في اليوم الأول لكل شهر تم تخزين جدول سنة ١٩٦٠ كقيمة ابتدائية وهو يتكون من البيانات التالية :

الشهر	الدورة البدنية	الدورة العاطفية	الدورة الفكرية
M1	P1	E1	I1
M2	P2	E2	I2
M3	P3	E3	I3
M4	P4	E4	I4
M5	P5	E5	I5
M6	P6	E6	I6
M7	P7	E7	I7
M8	P8	E8	I8
M9	P9	E9	I9
M10	P10	E10	I10
M11	P11	E11	I11
M12	P12	E12	I12

على فرض إن السنة المطلوبة Yas والشهر هو m

١- هل $(Y \leq Y_{men})$

٢- إذا كانت السنة (Y) كبيسة احسب الدورات الثلاث كما يلي:

▪ [-]

■ كرر حتى ($i=12$) أو ($Y = Y_{new}$) و ($m = i$)

■ احسب إذا كانت $I \leq 2$

$$P_{new} = P_i - 3$$

$$E_{new} = E_i + 1$$

$$I_{new} = I_i + 2$$

■ احسب إذا كانت $I > 2$

$$P_{new} = P_i - 2$$

$$E_{new} = E_i + 2$$

$$I_{new} = I_i + 3$$

■ بدل القيم الابتدائية

$$P = P_{new}$$

$$E = E_{new}$$

$$I = I_{new}$$

٣. إذا كانت السنة (Y) ليست سنة كبيسة احسب النورات الثلاث كما يلي

:

■ $i=1$

■ كرر حتى ($i=12$) أو ($Y = Y_{new}$) و ($m = i$)

■ احسب إذا كانت $I \leq 2$

$$2 - P_{new} = P_i$$

$$2 + E_{new} = E_i$$

$$I_{new} = I_i + 3$$

■ احسب إذا كانت $I > 2$

$$P_{new} = P_i - 3$$

$$E_{new} = E_i + 1$$

$$I_{new} = I_i + 2$$

■ بدل القيم الابتدائية

$$P = P_{new}$$

$$E = E_{new}$$

$$I = I_{new}$$

ملاحظة :-

■ قبل الطرح هل P أقل من القيمة المراد الطرح منها احسب ما يلي $P = P - P_{max}$

■ قبل الطرح هل E أكبر من E_{max} . نعم . احسب ما يلي $E = E - E_{max}$

■ قبل الطرح هل I أكبر من I_{max} . نعم . احسب ما يلي $I = I - I_{max}$

$$Y = Y + 1$$

٥. اذهب للخطوة (١)

كيفية استخدام الجداول في حساب محوري البحث:

■ محور احتساب الإيقاع الحيوي لأي شخص

يتم احتساب الإيقاع الحيوي لأي شخص من خلال الخطوات التالية:

١- إيجاد الإيقاع الحيوي للسنة التي ولد فيها الشخص من الجدول رقم (١) (جدول سنة الميلاد).

٢- إيجاد الإيقاع الحيوي ليوم ميلاد الشخص (باليوم والشهر) من الجدول رقم (٢) (جدول يوم الولادة باليوم والشهر).

٣- معرفة الشهر المطلوب للسنة المطلوب معرفة إيقاعه الحيوي خلاله من جدول رقم (٣) (جدول الإيقاع الحيوي في اليوم الأول لكل شهر).

٤- تحسب مجموع كل دورة من الجداول أعلاه إذا كان المجموع أعلى من القيمة العظمى لكل دورة نطرح القيمة العظمى من مجموع الدورة وقد يتطلب ذلك أكثر من عملية طرح واحدة.

٥- إذا كانت سنة ميلاد الشخص كبيسة وقد ولد بين اليوم الأول من شهر

الإحتساب اللالى للإيقاع الحيوى.....مشارك

آذار واليوم ٣١ من شهر كانون الأول، نقوم بطرح (١) من كل مجموع لكل دورة.

٦. يمثل الناتج الإيقاع الحياتي للشخص في اليوم الأول من الشهر المعني للسنة المعنية . ولمعرفة أي يوم آخر من الشهر المعني يتم إضافة عدد الأيام الفاصلة بين اليوم الأول واليوم المعني.

٧- تحديد الصفات العامة لقدرات الشخص في ذلك التاريخ.

أمثلة

مثال ١:

ولد شخص ما يوم ١٠ / ٧ / ١٩٦١، ما إيقاعه الحياتي يوم ٣ / ٣ / ١٩٨٥

رقم الجدول والتاريخ المطلوب	الدورة المدنية	الدورة العاطفية	الدورة الفكرية
جدول ١ (سنة ١٩٦١)	٦	٩	١٤
جدول ٢ { ٧ / ١٠ }	١٨	٧	٩
جدول ٣ { ١٩٨٥ / ٣ / ١ }	١٠	٤	صفر
مجموع كل عمود	٣٤	١٢	٢٣
نطرح الإيقاعات الحياتية	٢٣-		
الإيقاع الحياتي ليوم (١ / ٣ / ١٩٨٥)	١١	١٢	٢٣
للحصول على الإيقاعات الحياتية	١١	١٢	٢٣
ليوم { ١٩٨٥ / ٣ / ٣ } نضيف رقم (٢)	٢	٢	٢
لإتمام الإيقاعات الحياتية ليوم (١٩٨٥ / ٣ / ١)	١٣	١٤	٢٥

الإحتساب اللالى للإيقاع الحيوى.....مشارك

أيام شحر	المزاج	الأيام
الذاكرة	جيد رائق	الدرجة فى
ومراجعة	والعلاقات	الدورة
النفس	طيبة مع	البدينية
وخزن	بقية	ويجب
المعلومات	الفانى	الانتباه الى
والمعرفة		الحوادث
		الصحية

مثال:

ولد شخص ما يوم ١٠ / ٧ / ١٩٦١، ما إيقاعه الحياتى يوم ١٢ / ٥ / ٢٠٠٥.

رقم الجدول والتاريخ المطلوب	الدورة البدنية	الدورة العاطفية	الدورة الفكرية
جدول ١ (سنة ١٩٦١)	٦	١	١٤
جدول ٢ (٧ / ١٠)	١٨	٧	٩
جدول ٣ (١ / ٥ / ٢٠٠٥)	١٦	٦	٧
مجموع كل عمود	٤٠	١٤	٣٠
نطرح الإيقاعات الحياتية	٢٣-		
الإيقاع الحياتى ليوم (١ / ٣ / ١٩٨٥)	١٧	١٤	٣٠
نحصل على	١٧	١٤	٣٠
الإيقاعات الحياتية ليوم ()	+	+	+

الإحتساب اللالي للإيقاع الحيوي.....مشترك

١١	١١	١١	١٢ / ٥ / ٢٠٠٥ (تضيف
٤٦	٢٥	٢٨	رقم (١١) لإتمام
-	-	-	الإيقاعات الحياتية ليوم
٣٣	٢٣	٢٣	(١ / ٥ / ٢٠٠٥)
٨	٥	٥	
أيام الإبداع	أيام	أيام القوة البدنية	
	تصايبية	و المقدره على	
	انفرطة	تحمل	
	و لعصبية		
	وعكزة		
	المزاج		

محور تخمين جنس الوليد

يتم تخمين جنس الوليد بإتباع الخطوات التالية:

١. احسب الإيقاع الحياتي لام كما سبق في المحور السابق مع اعتبار تاريخ بداية الحيض التاريخ المطلوب معرفة الإيقاع الحياتي له.

٢. إذا الرقم الذي يمثل الدورة البدنية واقعا بين ٢ و ١١ والرقم الذي يمثل الدورة العاطفية واقعا بين ١٥ و ٢٧، فإن الأم تتمكن من إتمام الحمل بطفل ذكر.

٣. إذا الرقم الذي يمثل الدورة البدنية واقعا بين ١٣ و ٢٢ والرقم الذي يمثل الدورة العاطفية واقعا بين ٢ و ١٤ فإن الأم تتمكن من إتمام الحمل بطفلة أنثى.

٤. في غير ذلك يكون جنس الوليد حسب الصدفة.

مثال:

الاحتساب اللالي للإيقاع الحيوي.....مشارك

ما المتوقع لسيدة ولدت في ٥ / ١ / ١٩٧٣ و المتوقع أن يوم الحمل هو في ١٧ / ١٢ / ٢٠٠٣ ما جنس الجنين المتوقع

رقم الجدول و التاريخ المطلوب	الدورة البدنية	الدورة انعطافية	الدورة الفكرية
جدول ١ (سنة ١٩٧٣)	١٦	١٤	٢٠
جدول ٢ (١ / ٥)	٢٠	٢٥	٣٠
جدول ٣ (١ / ١٢ / ٢٠٠٣)	٥	٢١	١٨
مجموع كل عمود	٤١	٦٠	٦٨
الإيقاع الحيائي بعد طرح القيمة العظمى للدورات المتجاوزة الحد المسموح	١٨	٤	٢
للحصول على الإيقاعات	١٨	٤	٢
الحيائية ليوم (١٢ / ١٢)	-	+	-
(٢٠٠٣) ضيف رقم (١٦)	١٦	١٦	١٦
إتمام الإيقاعات الحيائية	٣٤	٢٠	١٨
ليوم	٢٣		
(٢٠٠٣ / ١٢ / ١)	١١		
تخمين جنس الجنين	ذكر		

٤. الاستنتاجات

أن النظام المقترح في هذا البحث تمكن حساب الإيقاع الحيوي لأي إنسان في يوم محدد بصورة دقيقة عن طريق حسابات سريعة تتم بتوليد

الاحتساب اللالي للإيقاع الحيوي.....مشارك

الجدول المطلوبة فقط باستخلاص بعض المعادلات المستخدمة للربط بين حقول هذه الجداول دون الحاجة إلى خزن الجدول الأصلي كاملاً وذلك لتوفير مساحة الخزن في الذاكرة فضلاً عن سرعة المعالجة ، و لعل هذا هو الفرق الأساسي بين النظام المقترح و أي من البحوث التي سبقتة حيث انه يدمج بين الطريقة الجدولية والإلكترونية لحساب الإيقاع الحيوي.

من خلال النتائج المعروضة في الأمثلة السابقة تم عرض تفاصيل عمل النظام من خلال محورية الأساسيين الأول و الخاص بحساب الإيقاع الحيوي لأي شخص في يوم معين مما يفيد في تحديد وضع الإنسان الصحي و النفسي والفكري في ذلك اليوم، والثاني الخاص بتخمين جنس المولود قبل ولادته حيث يمكن الاعتماد على هذا النظام بإعطاء نتائج دقيقة و سريعة في الحاليتين.

المصادر

١. يوسف علي ذهب و آخرون " موسوعة الأيقاع الحيوي ج ١ . الإسكندرية منشأة المعارف، ١٩٩٥م.
٢. لبث محمد حسين دراسة تأثير المتغيرات العامة على الإيقاع الحيوي للتدريسين"، جامعة البصرة، كلية التربية الرياضية.
٣. د. علي البيك و د. صبري عمر " الأيقاع الحيوي و الإنجاز الرياضي"، منشأة المعارف بالإسكندرية، جلال حزي و شركاه ، ١٩٩٤ م.
٤. جاك برشن " ولد أم بنت ؟! كيف تحسب إيقاعك الحياتي و تختار جنس طفلك القادم ؟ ، ترجمة د. سمر داود الصانع، دكتوراه اختصاص / الكلية الطبية الجامعة المستنصرية، الطبعة الأولى بغداد ، ١٩٩٠م.

Biorhythm Computation

Zainab A. Khalaf

Huda A. Ahmed

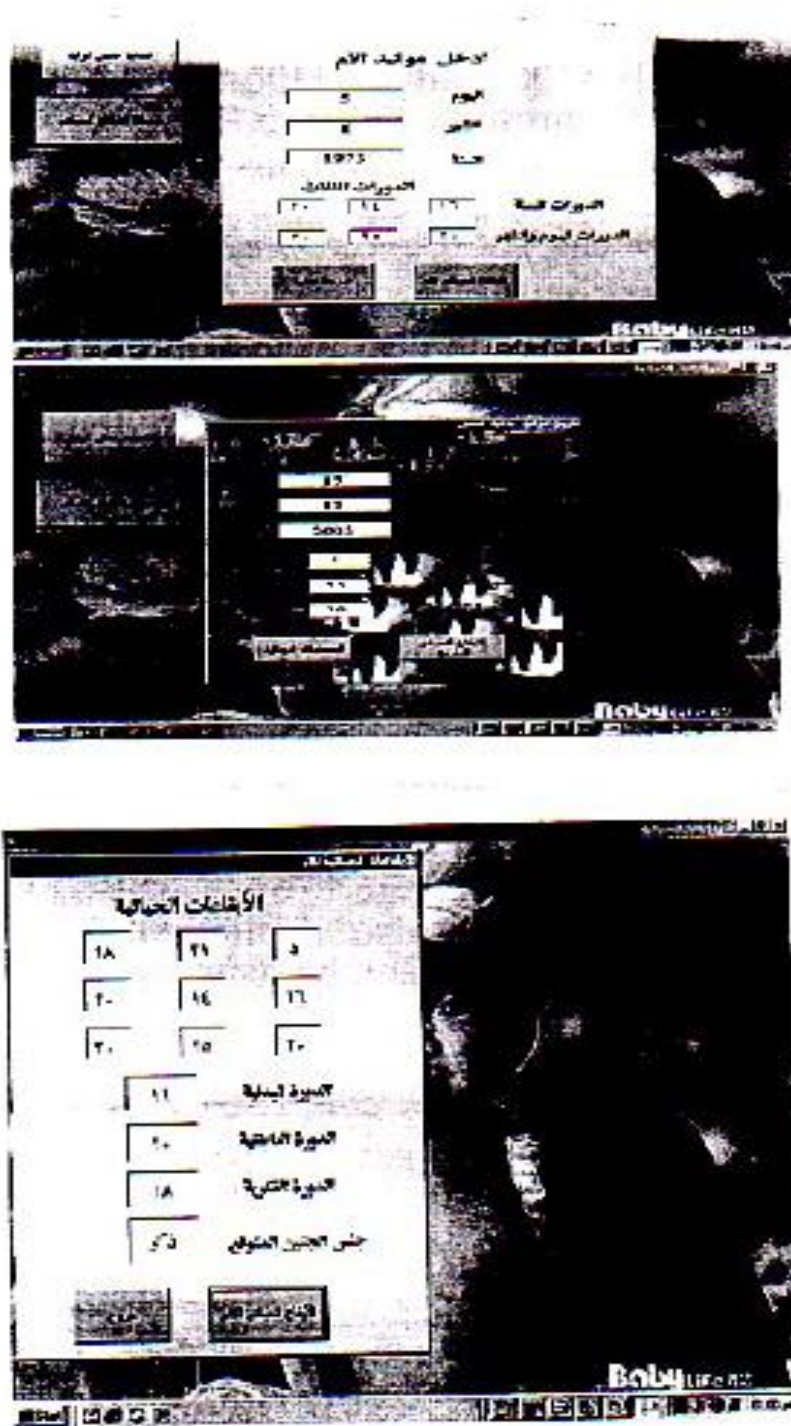
Computer Science Dept.

Collage of Science, Basrah Univ.

Abstract:

In this research two parts are elaborated studies the first is the study of the three cycles and the biorhythm computation of any human (male or female) according to programming the tables methods in biorhythm biorhyth computation and applying this method to obtain an accurate computation for open range of time the second part of the research uses the female biorhythm to determine the child sex before he/she birth by intering the mother date of birth in day, month, and year and the date of day that is expected to become pregnant, then the biorhythm of the mother in that day is computed. If the physical cycle was in the positive half then the child will be male, While if the emotional cycle was in its positive half then the child will be female, However the intellectual cycle has not any influence on child sex.

The system was applied on many status of past and future births and gave accurate results in determining child sex. This system can be also applied also to accurately determine the critical day of any human.





المثال الثاني

