



**Tikrit Journal of Administrative  
and Economics Sciences**  
مجلة تكريت للعلوم الإدارية والاقتصادية

EISSN: 3006-9149

PISSN: 1813-1719



**Measuring and Analyzing the Impact of Population Growth on  
Economic Growth in Iraq for the Period (2004-2022)**

**Kubraa Suleiman Zain Al-Abidin\*, Ziad Ezzeldeen Taha**

College of Administration and Economics/ University of Tikrit

**Keywords:**

Population Growth, Economic Growth, Iraq.

**Article history:**

Received 16 Jan. 2025

Accepted 23 Jan. 2025

Available online 25 Jun. 2025

©2023 College of Administration and Economy, Tikrit University. THIS IS AN OPEN ACCESS ARTICLE UNDER THE CC BY LICENSE

<http://creativecommons.org/licenses/by/4.0/>



**\*Corresponding author:**

**Kubraa Suleiman Zain Al-Abidin**

College of Administration and Economics/  
University of Tikrit



**Abstract:** The research gains its importance through its study of the impact of population growth on economic growth in Iraq, as its goal was to measure and analyze the impact of the population growth rate on the economic growth rate in Iraq during the period (2004-2022). The research dealt with the basics of both population growth and economic growth, In addition to explaining the relationship between these two variables and analyzing their reality economically and analogically, the descriptive approach was used in analyzing the data of the population growth rate (PG) as an independent variable, and the data of the economic growth rate (EG) as a dependent variable, and according to the expanded Dickey-Fuller test (ADF), it was found that the degree of integration The research variables are a mixture between the level and the first difference, and thus the model was estimated according to the autoregressive distributed lag (ARDL) methodology, according to the bounds test for co-integration, it was found that there was a co-integration relationship for the model, so the analysis was carried out in the two terms (short and long), and the estimated model was successful in all standard goodness tests (autocorrelation, heterogeneity of variance, normal distribution of residuals), in addition to that it was stable according to (CUSUM) and (CUSUM OF SQUARE) tests, and the most important results of the research

were that Iraq still suffers from a major imbalance in the structure of the GDP, as the oil sector contributes a large percentage to the formation of the GDP, and that the population growth rate in Iraq It was very high compared to developed countries of the world, the impact of economic growth on population growth is positive in both terms, meaning that increased economic growth leads to increased population growth, the research came out with recommendations, the most important of which is that Iraq should work to diversify its sources of income and reduce its dependence on crude oil and its revenues in forming the gross domestic product and public spending, which fluctuate with the fluctuation of global oil prices, increasing with its rise and decreasing with its fall, Iraq must also work to reduce dependence on the oil sector, and work to increase the contribution of non-oil sectors to the gross domestic product, Iraq must also develop the necessary plans to control high population growth and develop the necessary plans to absorb the growing workforce.

## قياس وتحليل أثر النمو السكاني على النمو الاقتصادي في العراق للمدة (2004-2022)

زياد عز الدين طه

كبرى سليمان زين العابدين

كلية الإدارة والاقتصاد/ جامعة تكريت

### المستخلص

يكتسب البحث أهميته من خلال دراسته تأثير النمو السكاني على النمو الاقتصادي في العراق، إذ كان هدفه هو قياس وتحليل أثر معدل النمو السكاني على معدل النمو الاقتصادي في العراق خلال المدة (2004-2022)، وقد تناول البحث أساسيات كل من النمو السكاني والنمو الاقتصادي، فضلاً عن بيانه العلاقة ما بين هذين المتغيرين وتحليل واقعهما اقتصادياً وقياسياً، وقد أستخدم المنهج الوصفي في تحليل بيانات معدل النمو السكاني (PG) كمتغير مستقل، وبيانات معدل النمو الاقتصادي (EG) كمتغير تابع، ووفقاً لاختبار ديكي فولر الموسع (ADF) تبين بأن درجة تكامل متغيرات البحث هي عبارة خليط ما بين المستوى والفرق الأول، وبذلك تم تقدير الأنموذج وفق منهجية الانحدار الذاتي للإبطاء الموزع ARDL، وتبين وفق اختبار الحدود للتكامل المشترك وجود علاقة التكامل المشترك للأنموذج لذا تم التحليل في الأجلين (القصير والطويل)، وقد كان الأنموذج المقدر ناجحاً في كافة اختبارات الجودة القياسية (الارتباط الذاتي، عدم تجانس التباين، التوزيع الطبيعي للبواقي)، فضلاً عن أنه كانت مستقرة وفق اختبائي (CUSUM) و (CUSUM OF SQUARE)، وكانت أهم نتائج البحث هي، أن العراق لا يزال يعاني من اختلال كبير في هيكل الناتج المحلي الإجمالي، إذ إن القطاع النفطي يساهم بنسبة كبيرة في تكوين الناتج المحلي الإجمالي، وأن معدل النمو السكاني في العراق كان مرتفع جداً مقارنةً ببلدان العالم المتقدمة، وإن أثر النمو الاقتصادي في النمو السكاني سلبياً في الأجل القصير وإيجابياً في الأجل الطويل، وقد خرج البحث بتوصياتٍ أهمها، ينبغي على العراق العمل على تنويع مصادر دخله وتقليل اعتماد على النفط الخام وإيراداته في تكوين الناتج المحلي الإجمالي والإنفاق العام، والتي تتذبذب بتذبذب أسعار النفط العالمية فتزداد بارتفاعه وتنخفض بانخفاضه، كما يتوجب على العراق العمل على تقليل الاعتماد على القطاع النفطي، والعمل على زيادة نسبة مساهمة القطاعات غير النفطية في الناتج المحلي الإجمالي، وكذلك يتوجب على العراق وضع الخطط اللازمة للسيطرة على النمو السكاني المرتفع ووضع الخطط اللازمة لامتصاص القوى العاملة المتزايدة.

**الكلمات المفتاحية:** النمو السكاني، النمو الاقتصادي، العراق.

### المقدمة

إن النمو السكاني يعد العامل الأساس في عملية النمو الاقتصادي، إذ إن النمو السكاني هو العنصر الرئيسي في زيادة القوى العاملة وإنتاجية المجتمع، وأن الزيادات السكانية تمثل مصدراً للقلق بالنسبة لصناع القرار وأولئك المهتمين بشؤون المجتمع وتنظيم الأسرة، إذ إن الزيادات غير المنتظمة في عدد السكان يمكن أن تفرض تحديات جسيمة في القدرة على حل المشاكل، إذ إنها قد تبدو سهلة قابلة للتجنب في البداية، إلا أن تراكم هذه الزيادات غالباً ما يصاحبه مشاكل اجتماعية واقتصادية متعددة، منها ارتفاع معدلات البطالة ومن ثم معدلات الفقر، فضلاً عن هدر الموارد المالية نتيجة استغلالها اتجاه هذا الصدد، إذ يلاحظ على صناع القرار اهتمامهم بالنمو السكاني ومتابعته من خلال

مؤشرات الخاصة، وذلك لمراقبته وضبطه إلى أقصى حد ممكن وفقاً لقدرات الاقتصاد وتطلعاته في الأسواق الدولية، كما يسعون أيضاً إلى ربط النمو السكاني بالنمو الاقتصادي، لأنه يمكن أن يكون حلاً لمواجهة تلك الزيادات في النمو السكاني وبالتالي القوى العاملة، من جانب مقابل يعزز النمو السكاني سوق العمل باليد العاملة، إذ إن الأيدي العاملة إذا تم رعايتها في بيئة مناسبة يمكن أن تسهم في زيادة الإنتاج وبالتالي تعزيز النمو الاقتصادي، لأن اليد العاملة تُعدُّ عنصراً رئيسياً في عملية الإنتاج وهي هدف في الوقت ذاته، لذا يجب أن يكون هدف صانع القرار هو الاهتمام باليد العاملة وتأهيلها على مستوى عالٍ، بحيث تكون قادرة على التكيف مع شروط الإنتاج والتقنيات الحديثة وتنوع معرفتها، وهذا ما سيسهم في تعزيز تنوع الإنتاج وزيادة قدرته، وتعزيز الارتباطات بين العناصر المختلفة، مما يجعلها قادرة على مقاومة التحديات الداخلية والخارجية بفعالية واستيعاب الزيادة في السكان، فالنجاح في تحقيق النمو الاقتصادي لا يعتمد فقط على وفرة الموارد الطبيعية، بل يعتمد بشكل كبير على مشاركة السكان في عملية النمو.

**مشكلة البحث:** تنطلق مشكلة البحث الرئيسية من السؤال الرئيس الآتي: ما هو أثر النمو السكاني في النمو الاقتصادي في العراق؟

**أهمية البحث:** تبرز أهمية هذه البحث من خلال الأثر الذي يتركه التزايد في معدلات نمو السكان على النمو الاقتصادي، والاهتمام الكبير والمتزايد في الوقت الحاضر بحجم وخطورة ظاهرة الزيادة السكانية على النمو الاقتصادي ومجالاته في العراق.

**هدف البحث:** يهدف البحث إلى دراسة الآثار الاقتصادية للنمو السكاني على النمو الاقتصادي في العراق وتقديم بعض التوصيات لمساعدة أصحاب القرار.

**فرضيات البحث:** يبنى البحث على فرضية مفادها أن الزيادة في معدل النمو السكاني تؤثر معنوياً على النمو الاقتصادي في العراق خلال مدة الدراسة وكما يأتي:

**H<sub>0</sub>:** لا يوجد تأثير معنوي ذو دلالة إحصائية للنمو السكاني على النمو الاقتصادي في العراق. وفرضية بديلة مفادها:

**H<sub>1</sub>:** يوجد تأثير معنوي ذو دلالة إحصائية للنمو السكاني على النمو الاقتصادي في العراق.

**منهج البحث:** تعتمد منهجية البحث على ثلاثة أساليب رئيسة متناسقة وكما يأتي:

1. الأسلوب الوصفي: الذي يستند إليه الإطار النظري لمفهوم النمو السكاني والنمو الاقتصادي وتوضيح العلاقة بينهم.

2. الأسلوب التحليلي: والذي تم من خلاله تحليل واقع معدل النمو السكاني ومعدل النمو الاقتصادي.

3. الأسلوب القياسي: إذ تم من خلاله استعمال الطرائق والأساليب القياسية الحديثة باستخدام البرنامج الاحصائي (E-views 12) بين المتغير المستقل والمتغير التابع.

**حدود البحث:** تضمن مجال البحث اتجاهين هما:

1. الحدود المكانية: الاقتصاد العراقي.

2. الحدود الزمانية: المدة (2004-2022).

## المحور الأول: الجانب المفاهيمي للنمو السكاني والنمو الاقتصادي

### أولاً. النمو السكاني:

1. **مفهوم وتعريف النمو السكاني:** يقصد بالنمو السكاني التغير في عدد السكان مع مرور الوقت، ويمكن قياس ذلك التغير من خلال عدد الأفراد، ويستخدم النمو السكاني في الديموغرافيا بشكل غير رسمي لمصطلح معدل النمو السكاني الأكثر تحديداً، وغالباً ما يستخدم للإشارة بشكل خاص إلى نمو السكان في العالم (وهبي، 2001، 13).

أما معدل النمو السكاني فيتم تعريفه بأنه: المعدل السنوي للتغير في عدد السكان خلال فترة زمنية محددة، والذي يتم حسابه من خلال المعادلة ((معدل المواليد+الوافدين)–(معدل الوفيات+المهاجرين) وتقوم الحكومات والهيئات التابعة لها بالاستفادة من هذه المعلومات في اتخاذ القرارات المتعلقة بالاستثمار (العدواني، 2007: 14).

كما يمكن تعريف النمو السكاني بأنه اختلاف حجم السكان في مجتمع ما عبر الفترات الزمنية بسبب الزيادة الطبيعية وصافي الهجرة، والزيادة الطبيعية للسكان تعني الفائض في معدل المواليد عن معدل الوفيات في فترة زمنية معينة (سمحة، 2008: 207).

2. **أهمية النمو السكاني:** يعد النمو السكاني من أبرز الظواهر الديموغرافية المميزة في العصر الحديث، والذي يمثل تحدياً خاصة بالنسبة للدول النامية، والتي يتزايد عدد سكانها بمعدل أكبر من معدل الزيادة في النمو الاقتصادي، الأمر الذي يمثل عقبة في توفير الأمن الغذائي للسكان في ظل الظروف الراهنة، ترتبط الزيادة السكانية بالزيادة الطبيعية، وهي الفرق بين المواليد والوفيات دون حساب الهجرة، لذلك فإن دراسة النمو السكاني على أساس الزيادة الطبيعية في دولة ما يساهم في تحديد المدة التي تستغرقها تلك الدولة في الوصول إلى عدد معلوم إذا استمرت بنفس المستوى ذاته، كما تمثل دراسة النمو السكاني أهمية في كونها تشكل المدخلات الرئيسة للتخطيط بشقيه الاقتصادي والاجتماعي، إذ يعتمد عليها التخطيط لسوق العمل، والتخطيط التعليمي من حيث تحديد عدد الطلاب في المراحل المختلفة وما يتطلبه ذلك من إمكانات تعليمية سواء بنية تحتية أو كوادر التدريس والمساعدات والإداريين، أي أن دراسة النمو السكاني تعد إنذاراً مبكراً ومن ثم يعطي إنذاراً مبكراً لمتخذي القرار والمخططين لإعداد سياسات وإجراءات وقائية لتفادي حدوث المشكلات التي تترتب على الزيادة السكانية، لذا فإن دراسة النمو السكاني تعد في غاية الأهمية ليس للديموغرافي فحسب، بل إنها ذات أهمية للدراسات الإنسانية والتطبيقية وكل ما يخص المجتمع (الدعبوسي، 2007: 23).

3. **طرق قياس النمو السكاني:** توجد عدة طرق لقياس النمو السكاني، أهمها:

أ. **قياس النمو السكاني بالنسبة للخصوبة** (عبد أمير، 2012: 73-74):

❖ **معدل المواليد الخام:** يعتبر هذا المقياس من أبسط مقاييس الخصوبة، ويحسب كالآتي:

$$\text{معدل المواليد الخام} = \frac{\text{عدد المواليد الأحياء خلال فترة زمنية}}{\text{عدد السكان الإجمالي خلال نفس الفترة}} \times 100$$

❖ **معدل الخصوبة العام:** هذا المقياس يتلشى عيوب مقياس معدل المواليد الخام، حيث يتم فيه نسبة العدد السنوي للمواليد الأحياء إلى إجمالي عدد الإناث في سن الحمل (15-45)، وليس إلى إجمالي عدد السكان، بمعنى استبعاد معدل المواليد الخام الذكور وعدد الإناث خارج سن الحمل الطبيعي من إجمالي عدد السكان، ويحسب هذا المؤشر كالآتي:

$$\text{معدل الخصوبة} = \frac{\text{عدد المواليد الأحياء خلال فترة زمنية}}{\text{عدد الإناث في مرحلة العمر (15-45) خلال نفس الفترة}} \times 1000$$

❖ **معدل الخصوبة العمرية النوعية الخاصة:** هذا المقياس يعد أدق من مقياس معدل الخصوبة ومقياس معدل المواليد الخام، لأن عدد المواليد يختلف باختلاف أعمار الأمهات بدرجة كبيرة، لذلك فإن هذا المقياس يتم فيه نسبة المواليد في أعمار معينة إلى عدد الإناث في كل فئة عمرية، وعادة ما تكون الفئة خمسية (أي خمس سنوات)، ويحسب هذا المعدل كالآتي:

$$\text{معدل الخصوبة النوعية الخاصة} = \frac{\text{عدد المواليد الأحياء خلال السنة للإناث في فئة عمرية}}{\text{عدد الإناث في نفس فئة العمر خلال نفس السنة}} \times 1000$$

❖ **معدل الخصوبة الكلية:** يرتبط هذا المؤشر بمعدل الخصوبة الخاصة، لكنه خاص للمرأة الواحدة (أو للألف) مضروباً في طول الفئة العمرية (خمس سنوات على سبيل المثال)، ويعد هذا المؤشر متوسط لعدد المواليد الذين يمكن أن تنجبهم المرأة الواحدة طول سنوات قدرتها على الإنجاب، وهذا المعدل يكون بالنسبة للمرأة الواحدة حسابياً:

$$\text{معدل الخصوبة الكلية} = \frac{\text{معدل الخصوبة العمرية النوعية الخاصة} \times \text{طول الفئة العمرية}}{1000}$$

ب. قياس النمو السكاني بالنسبة للوفيات (عبد أمير، 2012، 75-77):

❖ **معدل الوفيات حسب العمر:** يعد هذا المؤشر من أكثر المقاييس شيوعاً بسبب سهولة حسابه، ويحسب كالآتي:

$$\text{معدل الوفيات الخام} = \frac{\text{عدد الوفيات المسجلة خلال فترة زمنية}}{\text{إجمالي عدد السكان لنفس الفترة}} \times 1000$$

❖ **معدل الوفيات حسب العمر:** هذا المؤشر يتعلق بكل فئة من فئات العمر، فيه تنسب عدد الوفيات التي حدثت إلى إجمالي عدد السكان، ويمكن أن تحسب هذه المعدلات للذكور والإناث لمعدلات عمرية مختلفة، علماً بأن فئة الخمس سنوات هي الفئة العمرية الأكثر شيوعاً في حساب تلك المعدلات، ويتم حساب المعدل كالآتي:

$$\text{عدد الوفيات العمرية (النوعية)} = \frac{\text{عدد الوفيات خلال فترة زمنية عمرية (ذكور/إناث)}}{\text{إجمالي عدد السكان خلال نفس الفترة في نفس الفئة العمرية}} \times 1000$$

❖ **معدل وفيات الرضع:** يتم حساب هذا المعدل كالآتي:

$$\text{معدل وفيات الرضع} = \frac{\text{عدد الوفاة للأطفال أقل من سنة خلال فترة}}{\text{إجمالي عدد المواليد الأحياء خلال نفس الفترة}} \times 1000$$

❖ **معدل الوفيات حسب السبب:** هذا المؤشر يعكس مستوى الصحة العامة والأمراض السائدة في المجتمع، وتفاوت دورها في الوفيات، ويحسب كالآتي:

$$\text{معدل الوفيات حسب السبب (مرض معين)} = \frac{\text{عدد الوفيات الناتجة عن هذا السبب خلال فترة}}{\text{إجمالي عدد السكان خلال نفس الفترة}} \times 1000$$

❖ **معدل الوفيات حسب المهنة:** هذا المؤشر يحسب معدل الوفيات حسب المهن المختلفة، ويحسب كالآتي:

$$\text{معدل الوفيات حسب المهنة} = \frac{\text{عدد الوفيات في مهنة معينة خلال فترة ما}}{\text{إجمالي عدد السكان في نفس المهنة خلال نفس الفترة}} \times 1000$$

**ج. قياس النمو السكاني بالنسبة للهجرة:**

تعد الهجرة من الريف إلى المدن أهم أنواع الهجرة الداخلية خاصة في الدول النامية، وتوجد العديد من المقاييس الكمية يمكن من خلالها حساب معدلات الهجرة الداخلية لعل من أهمها (عبد أمير، 2012، 78-80):

$$\text{❖ معدل الهجرة الوافدة} = \frac{\text{عدد المهاجرين إلى المنطقة}}{\text{إجمالي عدد سكان المنطقة}} \times 1000$$

$$\text{❖ معدل الهجرة المغادرة} = \frac{\text{عدد المهاجرين من المنطقة}}{\text{إجمالي عدد سكان المنطقة}} \times 1000$$

$$\text{❖ معدل الهجرة الصافية} = \frac{\text{عدد المهاجرين إلى المنطقة} - \text{عدد المهاجرين منها}}{\text{إجمالي عدد سكان المنطقة}} \times 1000$$

$$\text{❖ معدل الهجرة الكلية} = \frac{\text{عدد المهاجرين إلى المنطقة} + \text{عدد المهاجرين منها}}{\text{إجمالي عدد سكان المنطقة}} \times 1000$$

**ثانياً. النمو الاقتصادي:**

**1. مفهوم وتعريف النمو الاقتصادي:** التعريف الأكثر شمولاً هو أن النمو الاقتصادي يتمثل في تحقيق زيادة مستمرة في الدخل القومي الحقيقي، وزيادة متوسط نصيب الفرد من هذا الدخل عبر الزمن، وهذا التعريف يتضمن عدة نقاط أساسية هي: (السريتي، 2008: 339)

أ. أن تكون الزيادة في متوسط دخل الفرد حقيقية وليست نقدية، بمعنى أن تكون الزيادة في معدل دخل الفرد أكبر من معدلات التضخم.

ب. أن تتسم الزيادة في متوسط دخل الفرد بالاستمرارية، أي تكون على المدى الطويل، بمعنى أن النمو العابر لا يمثل نمواً اقتصادياً.

ج. أن تتحقق زيادة في متوسط نصيب الفرد من الدخل القومي، إلا أن ذلك يحتاج أن يكون معدل نمو الدخل القومي أكبر من معدل نمو السكان.

وهناك من عرف النمو الاقتصادي بأنه زيادة قدرة الدولة في الأجل الطويل على عرض مجموعة متنوعة من السلع الاقتصادية لسكانها، وتعتمد الزيادة في القدرة الإنتاجية على التقدم التكنولوجي، وهذا التعريف يحوي عناصر عدة تتمثل في (علي، 2011: 44):

أ. التقدم التكنولوجي شرط أساسي لاستمرار النمو الاقتصادي، وهو شرط ضروري وليس كاف.

ب. تعد الاستمرارية في زيادة الناتج القومي مظهراً من مظاهر النمو الاقتصادي، أما القدرة على توفير القدر الوفير من السلع فهي إشارة للنضج الاقتصادي.

ج. إمكانية تحقيق النمو المصاحب للتكنولوجيا الجديدة، لكن ذلك يستلزم إجراء تعديلات مؤسسية وأيديولوجية، كما يجب تحقيق التكامل بين المدخلات.

**2. معدلات قياس النمو الاقتصادي:** تعد مؤشرات الاقتصاد الوطني مقياساً للنمو الاقتصادي، إذ تعبر تلك المؤشرات عن حجم التغير في النشاط الاقتصادي خلال فترة معينة، ومن تلك المؤشرات ما يلي (مصطفى، 1999: 118-120):

أ. **المعدلات العينية:** مع الأثر الكبير للزيادة السكانية في الدول النامية أصبحت تستخدم مؤشرات معدلات نمو متوسط نصيب الفرد، فتلك المعدلات تقوم بقياس علاقة النمو الاقتصادي بالنمو السكاني، ومن تلك المقاييس (نمو نصيب الفرد من الناتج الإجمالي، ونمو نصيب الفرد من الدخل الوطني)،

أما في مجال الخدمات، فيتم استخدام مقاييس أخرى للنمو الاقتصادي، منها (عدد الأطباء لكل ألف نسمة، نصيب الفرد من السلع الغذائية)، وهذا نتيجة عدم دقة المقاييس النقدية في هذا الصدد.

**ب. المعدلات النقدية:** يتم حساب المعدلات النقدية للنمو الاقتصادي من خلال التقديرات النقدية لحجم الاقتصاد الوطني، من خلال تحويل المنتجات العينية والخدمية إلى ما يعادلها بالعملة النقدية المتداولة، مع الأخذ في الاعتبار التضخم وسوء التقدير، وأيضاً نسب التحويل فيما بين مختلف العملات، ويتم قياس قيم معدلات النمو باستخدام مختلف أنواع الأسعار، منها الجارية والثابتة والدولية، لكن يتم التمييز بين:

❖ **معدلات النمو بالأسعار الثابتة:** إن معدلات التضخم تستلزم تعديل البيانات استناداً إلى الأرقام القياسية للأسعار، لأن الأسعار الجارية لا تعبر فعلياً عن الزيادة في الإنتاج أو الدخل مع وجود التضخم، لذا يتم اللجوء إلى الأسعار الثابتة لإزالة أثر التضخم، ويصلح هذا الأسلوب عند دراسة معدلات النمو المحلية لفترات زمنية طويلة.

❖ **معدلات النمو بالأسعار الجارية:** عادةً ما يتم قياس الاقتصاديات الوطنية باستخدام العملات المحلية، وتنتشر تلك الإحصائيات سنوياً من المراكز والهيئات المتخصصة في الدولة، والتي من خلالها يمكن قياس معدلات النمو السنوي أو معدلات النمو الخاصة لفترات معينة. وهذا يتم عند دراسة معدلات النمو المحلية ولفترة زمنية قصيرة، وأهم معدلات النمو المستخدمة في ذلك هي: معدل نمو الناتج الوطني الإجمالي، ومعدل نمو الدخل الوطني.

❖ **معدلات النمو بالأسعار الدولية:** لا يتم استخدام العملات المحلية في المقارنات الدولية، بسبب اختلاف أسعار تحويل العملات من دولة لأخرى، لذا يتم التحويل إلى ما يعادلها من العملة الدولية بعد إزالة أثر التضخم، وعادة ما يتم استخدام الدولار كعملة دولية للمقارنات، وعادة يستخدم هذا الأسلوب في التجارة الخارجية.

**ج. مقارنة القوة الشرائية:** تستخدم المنظمات والهيئات الدولية في ترتيب الدول حسب درجة التقدم مقياس الناتج الوطني مقوماً بسعر الدولار الأمريكي، إلا أن هذا المقياس يربط بين قوة الاقتصاد في حد ذاته وبين معدل تبادل العملة الوطنية بالدولار، في الوقت الذي تضرب فيه أسعار معظم العملات في أسواق النقد الدولية، وهذا يؤثر سلباً على هذا المقياس ويجعله غير دقيق، كما تنبه صندوق النقد الدولي إلى أن هذا المقياس يخفي القيمة الحقيقية لاقتصادات الدول النامية، لذلك تم إعداد مقياس يعتمد على القدرة الشرائية للعملة الوطنية داخل حدودها، أي حجم السلع والخدمات التي يحصل عليها المواطن مقابل وحدة واحدة من عملته الوطنية، مقارنةً بالقدرة الشرائية للعملات في الدول الأخرى.

### المحور الثاني: واقع النمو الاقتصادي والنمو السكاني في العراق

أولاً. **تطورات عدد السكان الإجمالي ومعدل النمو السكاني في العراق:** يبين الجدول رقم (1) الآتي تطورات نسبة عدد السكان لكل من الذكور والإناث من إجمالي السكان في العراق وكذلك عدد السكان الإجمالي في العراق للمدة (2004-2022)، ونلاحظ بأن إجمالي السكان كان متزايداً بصورة مستمرة خلال المدة (2004-2006)، إذ بعد أن كان بواقع (27858949 نسمة) في عام 2004، استمر بعدها بالتزايد حتى أصبح بواقع (28905607 نسمة) في عام 2006، وبمعدل نمو سنوي إيجابي بلغ (0.7 %).

أما في عام 2007 فقد انخفض عدد السكان الذكور ليصبح بواقع (28660887 نسمة)، وبمعدل نمو سنوي سلبي بلغ (- 0.8 %) وهو أقل معدل نمو سنوي خلال مدة الدراسة وذلك بسبب

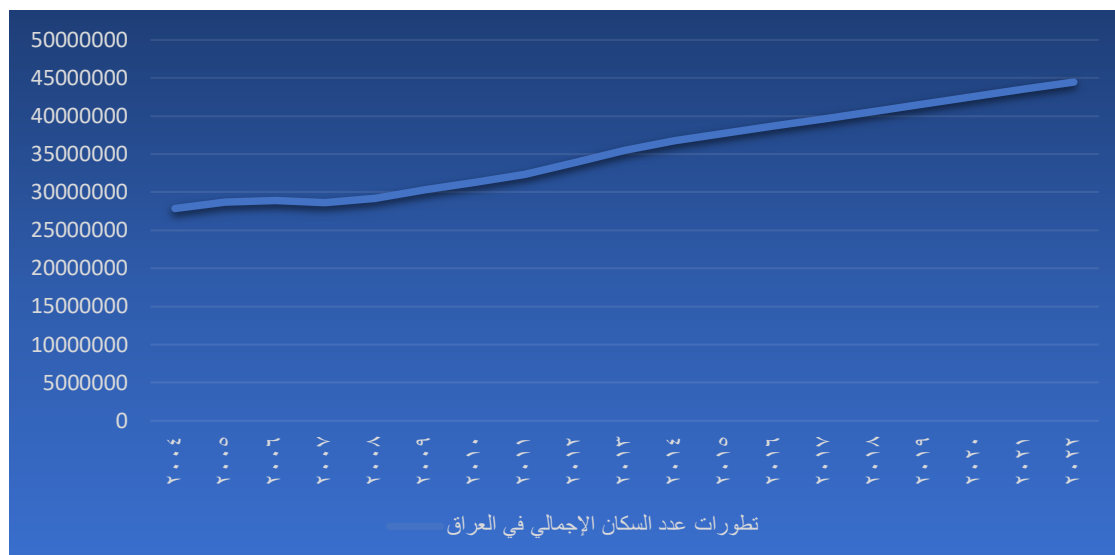


سوء الوضع الأمني، أما خلال المدة (2008-2022) فقد تزايد عدد السكان الإجمالي بصورة مستمرة، إذ بعد أن أصبح بواقع (29218381 نسمة) في عام (2008)، استمر بعدها بالتزايد حتى أصبح بواقع (44496121 نسمة) في عام (2022) وهي أعلى قيمة له خلال مدة الدراسة، وبمعدل نمو سنوي إيجابي بلغ (2.2%).

جدول (1): تطورات عدد السكان الإجمالي في العراق للمدة (2004-2022)

السنة	عدد السكان الذكور	النسبة من الإجمالي (%)	عدد السكان الإناث	النسبة من الإجمالي (%)	عدد السكان الإجمالي	معدل النمو السنوي (%)
2004	13872761	49.80	13986188	50.20	27858949	-----
2005	14287950	49.79	14410735	50.21	28698685	3
2006	14384444	49.76	14521163	50.24	28905607	0.7
2007	14253474	49.73	14407413	50.27	28660887	-0.8
2008	14526220	49.72	14692161	50.28	29218381	1.9
2009	15062364	49.73	15226676	50.27	30289040	3.7
2010	15555695	49.75	15709180	50.25	31264875	3.2
2011	16119318	49.78	16258743	50.22	32378061	3.6
2012	16870903	49.82	16993544	50.18	33864447	4.6
2013	17688677	49.85	17793123	50.15	35481800	4.8
2014	18331660	49.89	18414828	50.11	36746488	3.6
2015	18850267	49.92	18907546	50.08	37757813	2.8
2016	19328788	49.95	19369155	50.05	38697943	2.5
2017	19794794	49.96	19826367	50.04	39621161	2.4
2018	20289270	49.99	20301429	50.01	40590699	2.4
2019	20788703	50.02	20774818	49.98	41563521	2.4
2020	21297577	50.04	21259406	49.96	42556983	2.4
2021	21797409	50.07	21736184	49.93	43533593	2.3
2022	22290370	50.10	22205751	49.90	44496121	2.2

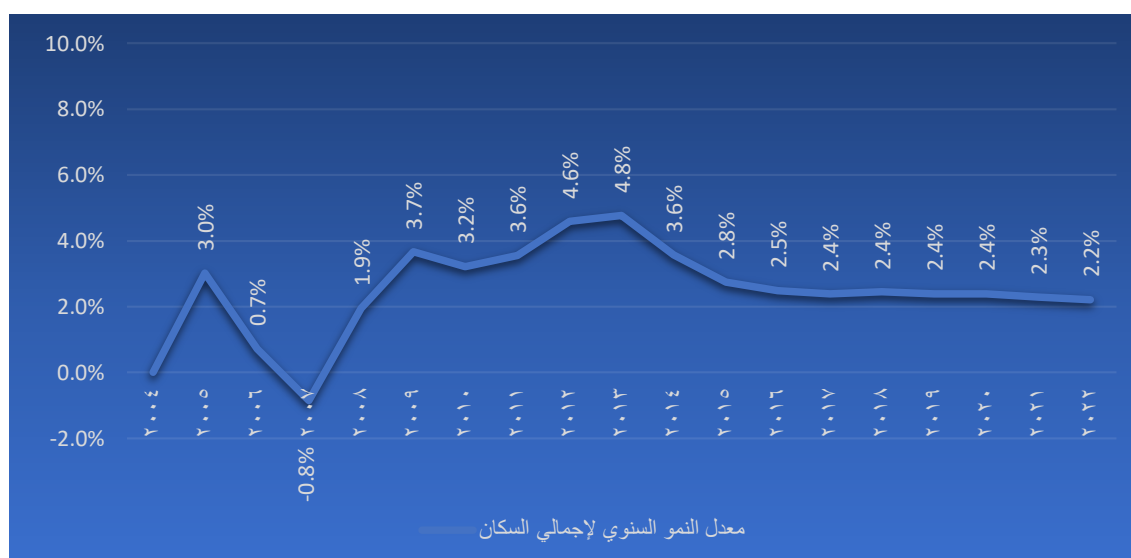
المصدر: بيانات البنك الدولي المنشورة على الموقع الإلكتروني للبنك بتاريخ 2024/3/28 والشكل رقم (1) الآتي يبين تحليلنا أعلاه بصورة دقيقة.



شكل (1): تطورات عدد السكان الإجمالي في العراق للمدة (2004-2022)

المصدر: عمل الباحثة بالاعتماد على بيانات جدول (1)

ويوضح الشكل رقم (2) في الآتي تطورات معدل النمو السكاني الإجمالي في العراق خلال المدة (2004-2022)، ونلاحظ بأنه كان متناقصاً خلال المدة (2005-2007)، إذ بعد أن كان بواقع (3 %) في عام 2005، استمر بعدها بالتناقص حتى أصبح بواقع (-0.8 %) في عام 2007، أما خلال المدة (2008-2013)، فقد كان متزايداً، إذ بعد أن أصبح بواقع (1.9 %) في عام 2008، واستمر بعدها بالتزايد حتى أصبح بواقع (4.8 %) في عام 2013، مع ملاحظة بعض التباينات الطفيفة خاصة في عام 2010، أما خلال المدة (2014-2022) فقد تناقص بصورة مستمرة، إذ بعد أن أصبح بواقع (3.6 %) في عام 2014، استمر بعدها بالتناقص حتى أصبح بواقع (2.2 %) في عام 2022، مع ملاحظة ثباته خلال الأعوام 2017 و2018 و2019.



شكل (2): تطورات معدل النمو السنوي لإجمالي السكان في العراق للمدة (2004-2022)

المصدر: عمل الباحثة بالاعتماد على بيانات جدول (2).

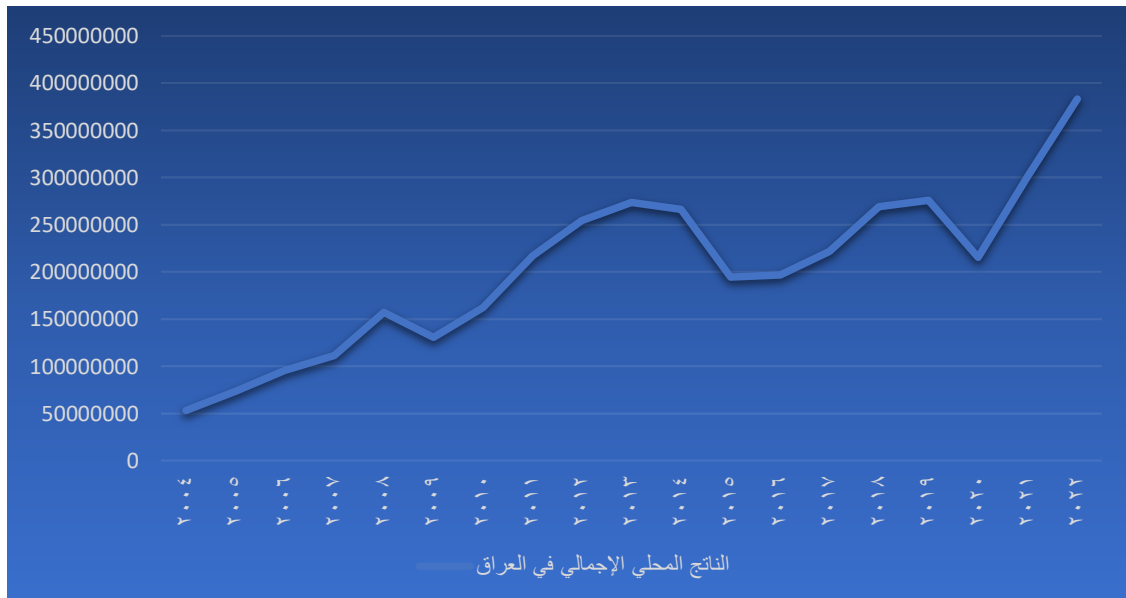
ثانياً. تحليل واقع النمو الاقتصادي في العراق: يبين الجدول رقم (2) الآتي تطورات الناتج المحلي الإجمالي ومعدل نموه السنوي في العراق خلال المدة (2004-2022)، ونلاحظ بأن قيمته كانت متزايدة بصورة مستمرة خلال المدة (2004-2008)، إذ بعد أن كان بواقع (53235359 مليون دينار) في عام 2004، استمر بعدها بالتزايد حتى أصبح بواقع (157026062 مليون دينار) في عام 2008 وبمعدل نمو سنوي إيجابي بلغ (41 %)، ويرجع سبب هذا إلى التزايد المستمر في الكميات المنتجة والمصدرة من النفط الخام العراقي فضلاً عن التزايد المستمر في القطاعات الأخرى، أما في عام 2009 فقد شهد الناتج المحلي الإجمالي انخفاضاً ملحوظاً في قيمته ليصبح بواقع (130643200 مليون دينار) وبمعدل نمو سنوي سلبي بلغ (- 17 %) وذلك بسبب تداعيات أزمة الرهن العقاري العالمية التي أثرت سلباً على أسعار النفط العالمية وبالتالي تأثر كل من القطاع النفطي والقطاعات الأخرى، أما خلال المدة (2010-2013) فقد تزايد الناتج المحلي الإجمالي بصورة مستمرة، إذ بعد أن أصبح بواقع (162064566 مليون دينار) في عام 2010 وبمعدل نمو سنوي إيجابي بلغ (24 %)، استمر بعدها بالتزايد حتى أصبح بواقع (273587529 مليون دينار) في عام 2013، وبمعدل نمو سنوي إيجابي بلغ (8 %)، ويعود سبب هذا التزايد المستمر إلى الارتفاع المستمر في أسعار النفط الخام وبلوغها مستويات أعلى من (100 دولار للبرميل الواحد) خاصة في عامي 2012 و2013.

جدول (2): تطورات الناتج المحلي الإجمالي ومعدل نموه في العراق للمدة (2004-2022)

السنوات	الناتج المحلي الإجمالي (مليون دينار)	معدل النمو السنوي (%)
2004	53235359	-----
2005	73533599	38
2006	95587955	30
2007	111455813	17
2008	157026062	41
2009	130643200	-17
2010	162064566	24
2011	217327107	34
2012	254225491	17
2013	273587529	8
2014	266332655	-3
2015	194680972	-27
2016	196924142	1
2017	221665710	13
2018	268918874	21
2019	276157868	3
2020	215661517	-22
2021	301152819	40
2022	383064152	27

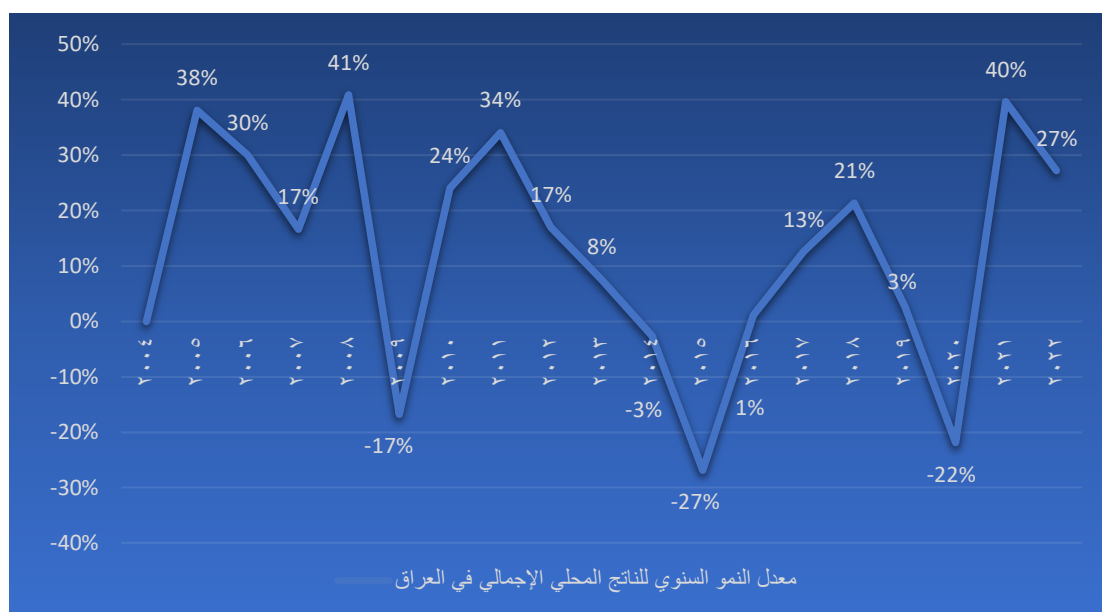
المصدر: عمل الباحثة بالاعتماد على وزارة التخطيط / الجهاز المركزي للإحصاء / مديرية الحسابات القومية.

أما في عامي 2014 و2015 فقد انخفض الناتج المحلي الإجمالي ليصبح بواقع (266332655 مليون دينار) و(194680972 مليون دينار) وبمعدلات نمو سنوية سلبية بلغت (-3 %) و(-27 %) على التوالي، وذلك بسبب أحداث التاسع من حزيران من عام 2014 وتداعياتها فضلاً عن الانخفاض الكبير في أسعار النفط العالمية، أما خلال المدة (2016-2019) فقد تزايد الناتج المحلي الإجمالي بصورة مستمرة، إذ بعد أن أصبح بواقع (196924142 مليون دينار) في عام 2016 وبمعدل نمو سنوي إيجابي بلغ (1 %)، استمر بعدها بالتزايد حتى أصبح بواقع (276157868 مليون دينار) في عام 2019 وبمعدل نمو سنوي إيجابي بلغ (3 %)، وذلك بعد التحسن النسبي في الظروف الأمنية والانتعاش النسبي في أسعار النفط العالمية، أما في العام 2020 فقد سجل الناتج المحلي الإجمالي انخفاضاً ملحوظاً ليصبح بواقع (215661517 مليون دينار) وبمعدل نمو سنوي سلبي بلغ (-22 %) وذلك بسبب تداعيات انتشار فيروس كورونا إذ سجل كل من القطاع النفطي والقطاعات الأخرى تناقصاً في هذا العام، إلا أنه وبزوال خطر الفيروس تدريجياً في عامي 2021 و2022 فقد سجل الناتج المحلي الإجمالي قفزة نوعية قل نظيرها طيلة مدة الدراسة لتصبح بأعلى قيم لها وبواقع (301152819 مليون دينار) و(383064152 مليون دينار) وبمعدلات نمو سنوية إيجابية بلغت (40 %) و(27 %) على التوالي، والشكلين رقم (3) و(4) تبين تحليلنا أعلاه وبصورة أكثر دقة.



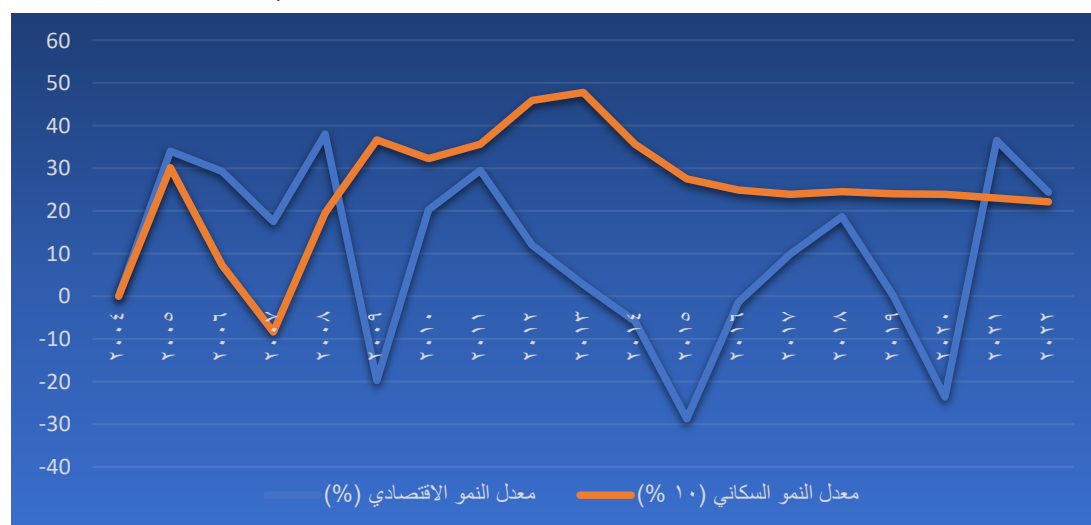
شكل (3): تطورات الناتج المحلي الإجمالي في العراق للمدة (2022-2004)

المصدر: عمل الباحثة بالاعتماد على بيانات الجدول رقم (2)



شكل (4): تطورات معدل النمو السنوي للناتج المحلي الإجمالي في العراق للمدة (2004-2022) المصدر: من عمل الباحثة بالاعتماد على بيانات الجدول رقم (2)

ثالثاً. تحليل العلاقة ما بين معدل النمو الاقتصادي ومعدل النمو السكاني: يبين الشكل رقم (5) في أدناه العلاقة ما بين معدل النمو الاقتصادي ومعدل النمو السكاني في العراق خلال المدة (2004-2022)، ونلاحظ بأن هذه العلاقة خلال المدة (2004-2008) قد كانت بشكلٍ تام طردية، أما خلال المدة (2009-2013) فقد أصبحت العلاقة عكسية بشكلٍ تام، مع ملاحظة طرديتها في عام 2011، كذلك خلال العامين 2014 و2015 أصبحت العلاقة طردية، لتتحول إلى عكسية في عامي 2016 و2017، أما خلال المدة (2018-2022) فقد أصبحت طردية بشكلٍ عام، مع ملاحظة عكسيتها في عام 2021، ويمكننا القول بأن العلاقة خلال مدة الدراسة كانت طردية بشكلٍ عام، وكما يأتي:



شكل (5): العلاقة ما بين معدل النمو الاقتصادي ومعدل النمو السكاني في العراق للمدة (2004-2022)

المصدر: من عمل الباحثة بالاعتماد على بيانات الجدولين رقم (1) و(2).

### المحور الثالث: قياس وتحليل أثر النمو السكاني على النمو الاقتصادي

أولاً. توصيف الأنموذج: تم أخذ المتغيرات باللوغاريتم وكان المتغير التابع للأنموذج المقدر هو، السلسلة الزمنية لمعدل النمو الاقتصادي (EG)، أما المتغير المستقل للأنموذج المقدر فهو، السلسلة الزمنية لمعدل النمو السكاني (PG).

ثانياً. نتائج اختبارات السكون: يبين الجدول رقم (3) نتائج اختبار ديكي فولر الموسع للسكون، وكما يأتي:

جدول (3): نتائج اختبار ديكي فولر للسكون

Variables		<u>At Level</u> عند المستوى			<u>At First Difference</u> عند الفرق الأول			المتغيرات
		مع الحد الثابت With Constant	مع الحد الثابت والمتجه With Constant & Trend	بدون الحد الثابت والمتجه Without Constant & Trend	مع الحد الثابت With Constant	مع الحد الثابت والمتجه With Constant & Trend	بدون الحد الثابت والمتجه Without Constant & Trend	
1	PG	0.013	0.000	0.564	0.685	0.955	0.200	النمو السكاني
2	EG	0.280	0.045	0.032	0.186	0.447	0.021	النمو الاقتصادي

المصدر: من عمل الباحثة اعتماداً على مخرجات برنامج E-Views12.

وتبين النتائج عند المستوى أن السلسلتين الزمنيتين كانتا مستقرتان، إذ إن السلسلة الزمنية للنمو السكاني (PG) فقد كانت مستقرة عند معادلة الحد الثابت وبمستوى معنوية (5%)، وكذلك عند معادلة الحد الثابت والمتجه وبمستوى معنوية (1%)، أما السلسلة الزمنية للنمو الاقتصادي (EG) كانت مستقرة عند معادلة الحد الثابت والمتجه وعند المعادلة التي لا تحتويهما وبمستوى معنوية (5%) أما في الفرق الأول، فنلاحظ بأن السلسلة الزمنية للنمو السكاني (PG) فلم تكن مستقرة عند أي معادلة، أما السلسلة الزمنية للنمو الاقتصادي (EG) كانت مستقرة عند المعادلة التي لا تحتوي على الحد الثابت ولا على المتجه وبمستوى معنوية (5%)، واستناداً لتلك النتائج فقد تم تقدير الانموذج وفق منهجية الانحدار الذاتي للإبطاء الموزع (ARDL).

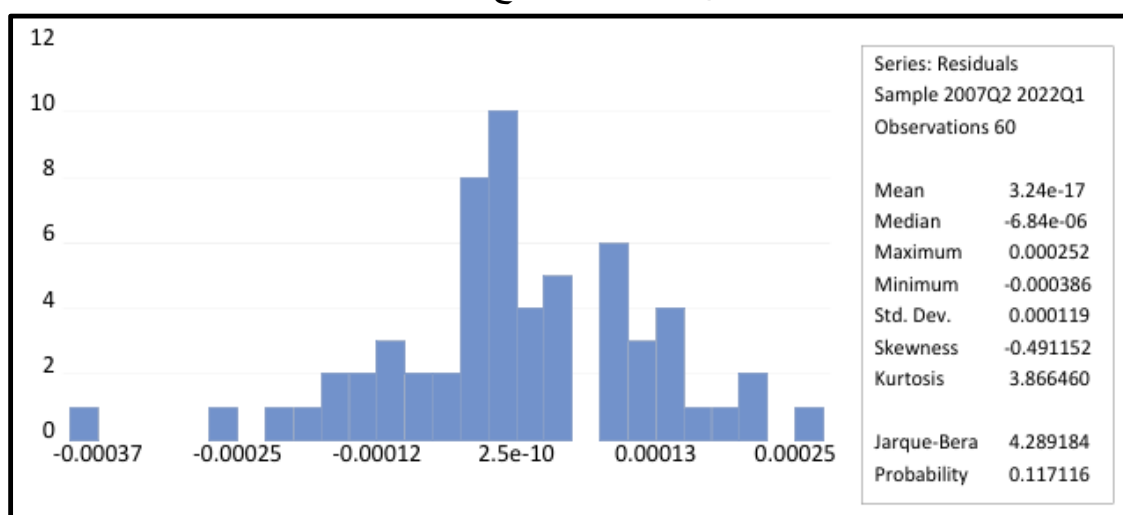
ثالثاً. نتائج الاختبارات القياسية للأنموذج:

1. اختبارات المشاكل القياسية وجودة الأنموذج: يبين الجدول رقم (4) اختبارات المشاكل القياسية وجودة الأنموذج:

جدول (4): اختبارات المشاكل القياسية وجودة الأنموذج

اختبار الارتباط الذاتي Breusch-Godfrey Serial Correlation LM Test	
Prob. F (1,19)	0.7572
Prob. Chi-Square (1)	0.5924
اختبار عدم تجانس التباين Heteroskedasticity Test: ARCH	
Prob. F(1,61)	0.1103
Prob. Chi-Square(1)	0.1064
التوزيع الطبيعي للبواقي Normal Distribution (Histogram-Normality test)	
Jarque-Bera	0.1356
Model quality tests اختبارات جودة الأنموذج	
R-squared ( $R^2$ )	0.9997
Adjusted R-squared ( $R^{-2}$ )	0.9995
Durbin-Watson stat (DW)	1.8387

المصدر: من عمل الباحثة اعتماداً على مخرجات برنامج E-Views12



شكل (6): التوزيع الطبيعي لبواقي الأنموذج

المصدر: مخرجات برنامج E-Views12.

ونلاحظ بأن القيمة الاحتمالية لمربع كاي التي تتعلق بمشكلة الارتباط الذاتي قد كانت بواقع (0.5924)، وهذا يعني أن الأنموذج لا يعاني من تلك المشكلة لكونها أكبر من (0.05)، أما القيمة الاحتمالية لمربع كاي التي تتعلق بمشكلة عدم تجانس التباين فقد كانت بواقع (0.1064)، ما يعني بأن الأنموذج لا يعاني من تلك المشكلة لكونها أكبر من (0.05)، أما القيمة الاحتمالية لإحصائية Jarque-Bera فقد بلغت (0.1171)، ما يعني أن بواقي أنموذج البحث كانت تتوزع توزيعاً طبيعياً، ونلاحظ بأن قيمة معامل التحديد ( $R^2$ ) قد بلغت (0.9997)، وكذلك قيمة معامل التحديد المصحح ( $R^{-2}$ ) قد بلغت (0.9995)، أي أن القوة التفسيرية للأنموذج مرتفعة، إذ إن المتغيرات المستقلة تشرح (99%) من التغيرات الحاصلة في المتغير التابع، ونلاحظ كذلك بأن إحصائية دربن واتسون التي بلغت (1.8387).

2. اختبار التكامل المشترك (اختبار الحدود **Bounds test**): يبين الجدول رقم (5) بأن أنموذج البحث يتمتع بوجود علاقة التكامل المشترك، وإن تحليلنا سيكون في الأجلين القصير والطويل، إذ أن قيمة إحصائية فيشر (F) قد كانت بواقع (9.2439) وهي أكبر من جميع الحدود العليا والدنيا وكما يأتي.

جدول (5): اختبار الحدود للتكامل المشترك F- Bound test

Test Statistic	Value	K
F-statistic	9.2439	1
Critical Value Bounds		
Significance	I0 Bound	I1 Bound
10%	2.44	3.28
5%	3.15	4.11
2.5%	3.88	4.92
1%	4.81	6.02

المصدر: من عمل الباحثة اعتماداً على مخرجات برنامج E-Views12.

3. تحليل نتائج الأنموذج في الأجل القصير والأجل الطويل: يبين الجدول رقم (6) نتائج مروونات الأجل القصير لأنموذج الدراسة الثاني، ونلاحظ بأن السلسلة الزمنية للنمو السكاني (PG) قد كانت علاقتها عكسية بالنمو الاقتصادي (EG)، وهذا يعني بأن زيادة النمو السكاني بنسبة (1%) سوف تؤدي إلى انخفاض النمو الاقتصادي بنسبة (21 %)، وإن هذا الأثر هو أثر كبير جداً، وإن هذه العلاقة كانت بمعنوية عالية عند مستوى (1%) وبواقع (0.001).

جدول (6): مروونات الأجل القصير ومعامل تصحيح الخطأ

الأجل القصير				
Variable	Coefficient	Std. Error	t-Statistic	Prob.
D(PG)	-21.008	9.032	-2.325	0.026
CointEq(-1)	-0.0923	0.021	-4.287	0.000
Cointeq EC = EG - (0.855*PG)				

المصدر: من عمل الباحثة اعتماداً على مخرجات برنامج E-Views12.

كما إن حد تصحيح الخطأ ((CointEq(-1)) قد كان بواقع (-0.09) وهو معنوي عند مستوى (1%) وبواقع (0.000)، وأنه مستوفٍ لشروطه، وهذا يعني بأن 9% من اختلالات التوازن في السلسلة الزمنية لمعدل النمو الاقتصادي التي تحصل في الأجل القصير، سوف يتم تصحيحها في الأجل الطويل خلال سنتان وسبعة أشهر، ما يعني بأن سرعة عودة المتغيرات إلى حالة التوازن هي جيدة نسبياً، إذ إنها تحتاج لثلاث سنوات تقريباً للعودة لكامل التوازن.

جدول (7): مروونات الأجل الطويل

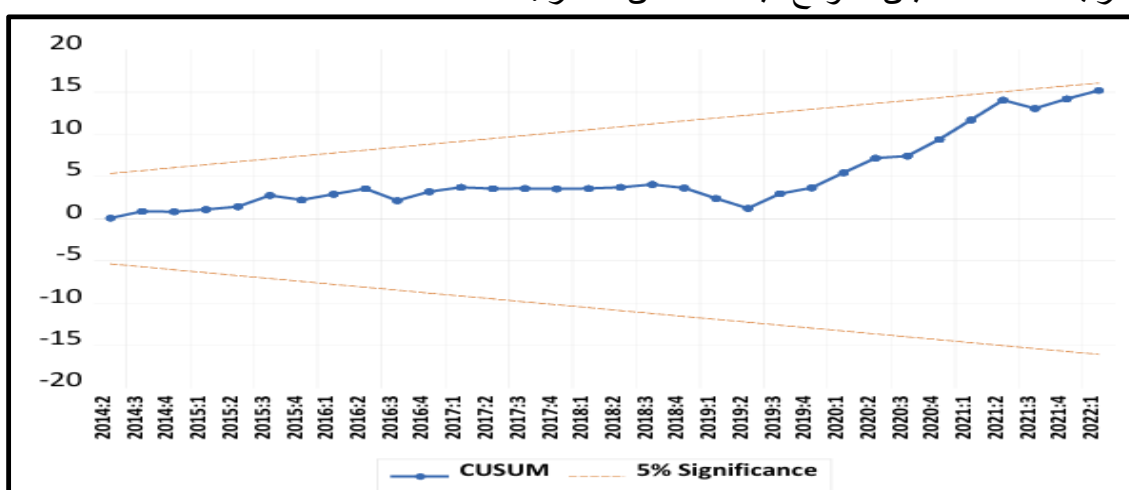
الأجل الطويل				
Variable	Coefficient	Std. Error	t-Statistic	Prob.
PG	0.855	0.223	3.822	0.000

المصدر: من عمل الباحثة اعتماداً على مخرجات برنامج E-Views12.



أما الجدول رقم (7) فهو يبين نتائج مروّنات الأجل الطويل لأنموذج الدراسة الثاني، ونلاحظ بأن السلسلة الزمنية للنمو السكاني (PG) سوف تصبح علاقتها طردية بالنمو الاقتصادي (EG) في الأجل الطويل، وهذا يعني بأن زيادة النمو السكاني بنسبة (1%) سوف تؤدي إلى زيادة النمو الاقتصادي بنسبة (0.85%)، وإن هذا الأثر هو ضعيف نسبياً، وإن هذه العلاقة كانت بمعنوية عالية عند مستوى (1%) وبواقع (0.000)، إن نتائج الأنموذج في أعلاه هي مطابقة للنظرية الاقتصادية، إذ إن زيادة النمو السكاني سوف تؤدي إلى انخفاض متوسط دخل الفرد ومن ثم تقل الرفاهية الاقتصادية ومن ثم ينخفض الناتج المحلي الإجمالي الحقيقي خاصة مع التزايد في معدلات البطالة.

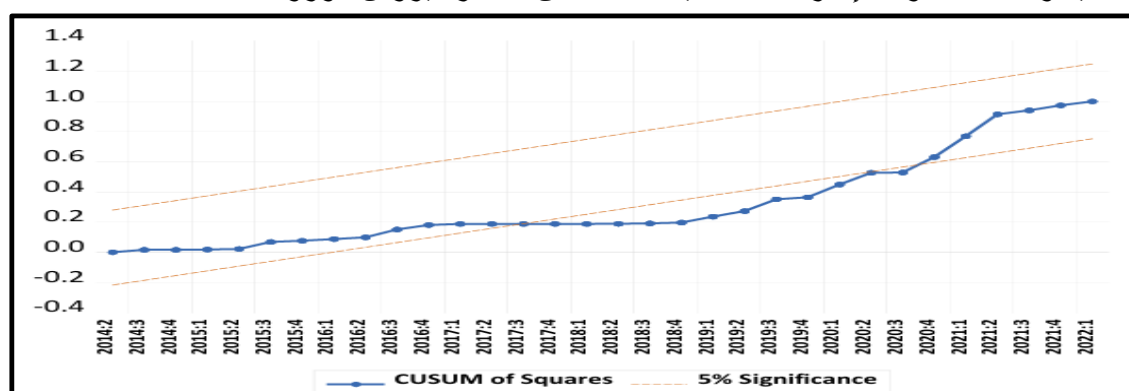
**4. اختبار استقرار الأنموذج (Stability Test):** يبين الشكل رقم (7) اختبار المجموع التراكمي لبواقي أنموذج البحث، إذ إن فحوى الاستقرار تتمثل في عدم خروج السلسلة التراكمية خارج الحدود الحرجة، لذا نلاحظ بأن أنموذج البحث قد كان مستقراً.



شكل (7): اختبار المجموع التراكمي للبواقي Cusum

المصدر: من عمل الباحثة اعتماداً على مخرجات برنامج E-Views12.

أما الشكل رقم (8) فإنه يبين اختبار المجموع التراكمي لمربعات بواقي الأنموذج الثاني، ونلاحظ بأن الأنموذج قد كان مستقراً طيلة مدة الدراسة، باستثناء المدة (الربع الرابع من عام 2017- الربع الثالث من عام 2020)، وهي المدة التي تأثر فيها معدل النمو الاقتصادي بانخفاض أسعار النفط العالمية واتخاذ الحكومة لإجراءات تقشفية، فضلاً عن انتشار فيروس كورونا.



شكل (8): اختبار المجموع التراكمي لمربعات البواقي Cusum of Square

المصدر: من عمل الباحثة بالاعتماد على مخرجات برنامج E-Views12

## الاستنتاجات والتوصيات

### أولاً. الاستنتاجات:

1. لا يزال العراق يعاني من اختلال كبير في هيكل الناتج المحلي الإجمالي، فهو يعتمد على الإيرادات النفطية بنسبة كبيرة، إذ إن القطاع النفطي يساهم بنسبة كبيرة في تكوين الناتج المحلي الإجمالي.
2. إن معدل النمو السكاني في العراق مرتفع جداً مقارنة ببلدان العالم المتقدمة، إذ إن متوسطه لكامل المدة قد بلغ (3%)، إلا أنه استقر في النصف الثاني من مدة الدراسة عند متوسط (2.5%) فيما كان متبايناً خلال النصف الأول من مدة الدراسة.
3. إن السلسلة الزمنية للنمو الاقتصادي كانت مستقرة عند المستوى وعند الفرق الأول، وذلك وفق اختباري ديكي فولر، أما السلسلة الزمنية للنمو السكاني فأنها كانت مستقرة عند المستوى الأصلي لها، إلا أنها لم تكن مستقرة عند الفرق الأول.
4. تمتع أنموذجي الدراسة بوجود علاقة التكامل المشترك طويلة الأجل، علاوة على أن جميع العلاقات في الأجل الطويل كانت معنوية.
5. بين أنموذج البحث أن أثر النمو السكاني في النمو الاقتصادي كان سلبياً في الأجل القصير، أي إن زيادة النمو السكاني تؤدي إلى انخفاض النمو الاقتصادي، فيما كان إيجابياً في الأجل الطويل، أي إن زيادة النمو السكاني تؤدي إلى زيادة النمو الاقتصادي.

### ثانياً. التوصيات:

1. ينبغي على العراق العمل على تنويع مصادر دخله وتقليل اعتماد على النفط الخام وإيراداته في تكوين الناتج المحلي الإجمالي والإنفاق العام، والتي تتذبذب بتذبذب أسعار النفط العالمية فتزداد بارتفاعه وتنخفض بانخفاضه.
2. يتوجب على العراق العمل على تقليل الاعتماد على القطاع النفطي، والعمل على زيادة نسبة مساهمة القطاعات غير النفطية في الناتج المحلي الإجمالي.
3. يتوجب على العراق وضع الخطط اللازمة للسيطرة على النمو السكاني المرتفع والعمل على وضع الخطط اللازمة لامتصاص القوى العاملة المتزايدة.

## المصادر

### أولاً. المصادر العربية:

1. السريتي، السيد محمد وعبد الوهاب، علي (2008)، النظرية الاقتصادية الكلية، الدار الجامعية، الإسكندرية، مصر.
2. علي، إبراهيم علي (2011)، الحكومة الالكترونية وأثرها على النمو الاقتصادي (دراسة تطبيقية مع إشارة خاصة إلى مصر)، أطروحة دكتوراه غير منشورة، كلية التجارة وإدارة الأعمال، قسم الاقتصاد والتجارة الخارجية، جامعة حلوان، مصر.
3. وهبي، عبد الهادي خليل، (2001)، دراسات في التنمية الاقتصادية (مدخل إسلامي)، الطبعة 3، المجلد 5، مكتبة نهضة الشرق، القاهرة
4. سمحة، مالكول بالعيد (2008)، اقتصاديات التنمية، دار المريخ، الرياض، ط2، مجلد 4.
5. العدوان، محمود جاسم (2007)، النمو الاقتصادي – المؤشرات الأساسية في الاقتصاد العراقي (1980-2006)، مجلة كلية بغداد للعلوم الاقتصادية، العدد 27، العراق.
6. الدعبوسي، حمد سامي، (2007)، التنمية والسكان، عمان، مكتبة المجتمع العربي للنشر والتوزيع، الرياض: دار أجنادين للنشر والتوزيع.