

الكفاءة الوظيفية لخدمات البنى التحتية في مدينة عفك

الباحثة/ شيماء معن حميد الياسري أ.د. حسون عبود دبعون الجبوري

الكفاءة الوظيفية لخدمات البنى التحتية في مدينة عفك

الباحثة/ شيماء معن حميد الياسري أ.د. حسون عبود دبعون الجبوري

جامعة القادسية/ كلية الآداب جامعة القادسية/ كلية الآداب

المستخلص:

تُعد خدمات البنى التحتية من الخدمات الهامة والأساسية في المدن بشكل عام وحياة الانسان بشكلٍ خاص ، وعليه فأن دراستها والوقوف على واقعها يعطي تطوراً عن مدى تطورها ، وقد اعتمدت الدراسة في منهجها على المنهج الوصفي الذي يوضح تلك الخدمات معتمداً على البيانات المتعلقة بكفاءتها ، فضلاً عن المنهج التحليلي العلمي معتمداً على المعايير والقوانين العلمية والرياضية والقياس والتحليل وإستخدام الأرقام للوصول الى نتائج محددة توضح خصائص الظاهرة والعلاقات بين شبكات البنى التحتية موضوع الدراسة ذات الصلة ، أذ تم اختيار عينة الدراسة البالغة (785) أستمارة وبنسبة (10%) من عدد الوحدات السكنية لجميع الأحياء السكنية والبالغ عددها (7852) وحدة سكنية . ولذا تم دراسة مدى كفاءة خدمات البنى التحتية في مدينة عفك وبيان مدى كفاءتها ، وقد أتضح من خلال الدراسة بأن خدمات البنى التحتية في المدينة لاتحقق الغاية من وجودها وتعاني من عجز كبير كمياً ونوعياً ، إذ أن البعض منها غير متوفرة مثل (خدمات الصرف الصحي) ، أما خدمات الماء الصالح للشرب والكهرباء مع أنها متوفرة لكنها تعاني من مشكلات كثيرة من حيث نوعية المياه وساعات القطع بالنسبة للكهرباء ، فأن نسبة المخدمين بالماء (100%) إلا أن من يعتمد على مياه الأسالة (35%) ، بينما بلغت نسبة مقدار العجز الحالي في حصة الفرد من الكهرباء (140 واط/الفرد/اليوم) وفق المعيار الوطني البالغ(422 واط/الفرد/اليوم) ، أما خدمة الهاتف الأرضي فأن نسبة (100%) لايملكون هاتف أرضي بفعل التطور التقني والوسائل الحديثة .

الكلمات المفتاحية: الكفاءة الوظيفية، البنى التحتية، مدينة عفك

Functional efficiency of infrastructure services in Afak city

Researcher/ Shaima Maan Hamid

Prof. Dr. Hasoon Abood Daboon Al-Juboury

Al-Qadisiyah University / College of Arts

Al-Qadisiyah University / College of Arts

Abstract:

Infrastructure services are among the most important and essential services in cities in general and human life in particular. Therefore, studying them and examining their reality provides insight into their development. The study relied on a descriptive approach that explains these services based on data related to their efficiency, in addition to a scientific analytical approach based on scientific and mathematical standards and laws, measurement, analysis, and the use of numbers to reach specific results that clarify the characteristics of the phenomenon and the relationships between the infrastructure networks that are the subject of the relevant study. The study sample, which amounted to (785) questionnaires, was selected, representing (10%) of the number of housing units in all residential neighborhoods, which amounted to (7852) housing units. Therefore, the efficiency of infrastructure services in the city of Afak was studied and their effectiveness assessed. The study revealed that the city's infrastructure services do not achieve their intended purpose and suffer from a significant quantitative and qualitative deficit. Some services, such as sanitation services, are unavailable. Potable water and electricity services, while available, suffer from numerous problems in terms of water quality and power outage. The percentage of people served by water is 100%, while those who rely on tap water are 35%. The current deficit in the per capita share of electricity is 140 watts per person per day, according to the national standard of 422 watts per person per day. As for landline telephone service, 100% of people do not have a landline telephone.

Keywords: Functional efficiency, infrastructure, Afak city

الكفاءة الوظيفية لخدمات البنى التحتية في مدينة عفك

أ.د. حسون عبود دبسون الجبوري

الباحثة/ شيماء معن حميد الياسري

المقدمة:

يُعد توزيع خدمات البنى التحتية داخل المدن من المهام الرئيسية في جغرافية التنمية ، وقد اصبح لهذه الخدمات دور فعال في حياة السكان ومدى رفاهيتهم ، لذا كان الاهتمام بدراستها منذ وقت مبكر . وقد تتمثل خدمات البنى التحتية بكل من (شبكة المياه الصالحة للشرب ، شبكة مياه الصرف الصحي ، الكهرباء ، شبكات الاتصالات) أذ تتميز هذه الخدمات بأنها منظومة مترابطة لا يمكن تطوير جزء منها وإهمال الجزء الآخر لذا نلاحظ التباين واضح بين الدول في توفيرها لهذه الخدمات ، وقد تأخذ هذه الخدمات في شكلها وضعاً خطياً غير ظاهري على سطح الارض تمتد الى جميع انحاء المدينة لتوفير هذه الخدمة بشكل متساوي للسكان ، فأن اعداد السكان المتزايدة تؤدي الى زيادة الطلب على الخدمات ولاسيما خدمات البنى التحتية لكي يستفاد منها ، وأن توافر هذه الخدمات وبشكل كفوء من شأنه ان يسهم في صنع البيئة الصحية والسليمة للمدينة ومن ثم ان تدفع الى ان تكون مكان ملائم للأعمال في المستقبل ، أي أنها بشكل عام تعد الهدف الأساس من بناء المدن وتطورها .

أذ تُعاني مدينة عفك من إهمال كبير في خدمات البنى التحتية نتيجة انعكاسات السياسات التخطيطية الخاطئة مقارنة بالمعايير المحلية التي أدت الى عدم وصول هذه الخدمة الى جميع السكان بكفاءة عالية وتوزيع عادل ، فان إهمال هذه الخدمات ينعكس سلباً على واقع سكان مدينة عفك ومستقبلها . كل ذلك دفع الباحثين الجغرافيين إلى الاهتمام بدراسة خدمات البنى التحتية .

الإطار النظري :

أولاً: مشكلة البحث :

هل أن خدمات البنى التحتية في مدينة عفك تحقق كفاءة وظيفية ؟

ثانياً: فرضية البحث :

تتمثل الفرضية أن هناك عجز كبير في كفاءتها الوظيفية من خلال المعايير التخطيطية المعتمدة .

ثالثاً: أهمية البحث :

بعدم وجود دراسات جغرافية تناولت دراسة واقع خدمات البنى التحتية في مدينة عفك لأنها الركيزة الأساسية التي تقوم عليها المدينة .

رابعاً: هدف البحث:

هو معرفة مدى كفاءة وكفاية خدمات البنى التحتية وفق المواصفات والمعايير المعتمدة .

خامساً: منهج البحث :

وقد أعتمد البحث على المنهج الوصفي والتحليلي أذ ركز على كفاءة خدمات البنى التحتية ، كما أعتمد البحث على المصادر المكتبية والدراسة الميدانية .

سادساً: حدود الدراسة :

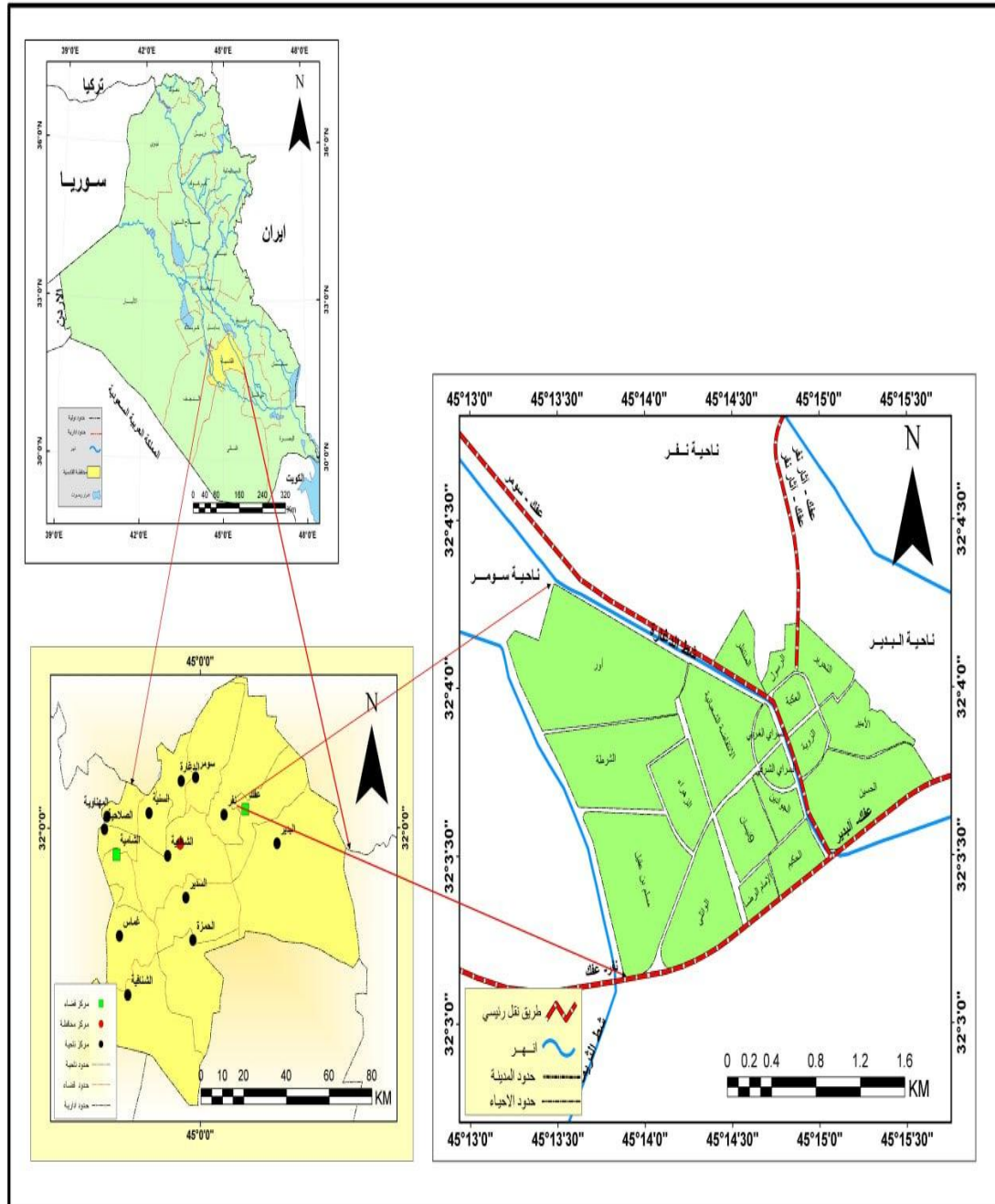
تتمثل الحدود المكانية لمنطقة الدراسة التي تكون جزءاً من محافظة الديوانية تقع بين خطي طول 12 45°30 الى 45° 16 30 شرقاً وبين دائرتي عرض 30 32°4 الى 32°3 0 شمالاً ، فيحدها من الشمال نهر ومن الشمال الغربي سومر ومن الشرق آل بدير ومن الجنوب الغربي مدينة الديوانية . أما الحدود الزمانية تمثلت بعام (٢٠٢٣) .

الكفاءة الوظيفية لخدمات البنى التحتية في مدينة عفك

أ.د. حسون عبود دبسون الجبوري

الباحثة/ شيماء معن حميد الياسري

خريطة (1) الموقع الجغرافي والفلكي لمدينة عفك من محافظة القادسية



المصدر: الهيئة العامة للمساحة، خريطة محافظة القادسية الإدارية بمقياس رسم 1:500000، 2000، بغداد.

سابعاً: هيكلية البحث :

قد تضمن البحث مقدمة ومستخلص والاطار النظري وأربعة محاور بالإضافة إلى الاستنتاجات والتوصيات ، فقد تناول المحور الأول كفاءة خدمات الماء والمحور الثاني تناول كفاءة خدمات الصرف الصحي ، اما المحور الثالث تناول كفاءة خدمات الكهرباء بينما المحور الرابع تناول كفاءة خدمات الاتصالات .

المحور الأول : كفاءة خدمات الماء الصالح للشرب في مدينة عفك :

يعد الماء ضروري لحياة السكان خاصة المياه المنزلية المتمثلة بمياه الشرب والطبخ والمياه المستخدمة في دورات المياه والحمامات والحدائق والمحلات التجارية والصناعية والمطاعم والدوائر الحكومية وغيرها فيجب أن تكون المياه نقية وكفوءة في تلبية الاحتياجات اللازمة للسكان (1).

١ - معيار حصة الفرد من الماء الصالح للشرب (350 لتر/يوم)(2):

يتم تحديد حصة الفرد في مدينة عفك وفق المعيار الوطني يبلغ (350 لتر/فرد/ اليوم) لكل شخص ، ويلاحظ من الجدول (1) إن معدل حصة الفرد لمنطقة الدراسة بلغ (27.5 لتر/فرد/ يوم) ومعدل العجز الكلي لحصة الفرد في منطقة الدراسة بلغ (322.5 لتر/فرد/ يوم) وتكون حصة الفرد هذه خارج المعيار التخطيطي الذي يبلغ (350 لتر/فرد/ يوم) وبالنسبة لكمية المياه الواجب توفرها في منطقة الدراسة مقارنة مع كمية المياه المنتجة والمتوفرة فقد تبين هناك عجز في كمية المياه المتوفرة حالياً ، إن كمية المياه المنتجة في منطقة الدراسة بلغت (1200000 لتر/فرد/ يوم) بينما بلغت الحاجة الفعلية للماء (15293600 لتر/فرد/ يوم) وبذلك بلغت كمية العجز في الماء (14093600 لتر/فرد/ يوم) وهذا يرجع إلى خلو المدينة من المجمعات المائية ووجود تلك المجمعات المائية في القرى والأرياف التابعة لمدينة عفك .

الجدول(1) حصة الفرد من كمية الماء ومقدار العجز في مدينة عفك لعام 2023

عدد السكان	الطاقة الفعلية 3م	كمية المياه المنتجة لتر/يوم	حصة الفرد الحالية لتر/يوم	حصة الفرد وفق المعيار المحلي لتر/يوم	العجز في حصة الفرد لتر/يوم	عدد السكان المخدومين وفق المعيار	الحاجة الفعلية للمياه لتر/يوم	كمية العجز في المياه لتر/يوم
43696	1200	1200000	27.5	350	322.5	3428	15293600	14093600

المصدر: الباحثة بالاعتماد على : (1) جمهورية العراق ، مجلس الوزراء ، وزارة التخطيط ، الجهاز المركزي للإحصاء

مديرية إحصاء محافظة القادسية ، تقديرات السكان ، بيانات غير منشورة ، 2023.

(2) مديرية دائرة ماء عفك ، قسم التخطيط والمتابعة ، بيانات غير منشورة ، 2023

الكفاءة الوظيفية لخدمات البنى التحتية في مدينة عفك

الباحثة/ شيماء معن حميد الياسري أ.د. حسون عبود دبوعون الجبوري

٢- كفاءة كمية الماء للاستخدامات المنزلية في مدينة عفك :

الكفاية بأنها توفير أي نوع من الخدمات لأبد ان يحقق الكفاية في تقديم الخدمة لكافة السكان ، بينما الكفاءة تعتمد على نوع الآلات والمعدات والتقنيات المستخدمة في توفير الخدمة كلما كانت تلك التقنيات متطورة كانت توفير تلك الخدمة عالية (3)، أذ يتضح من خلال الجدول (2) إن الإجابات بمعرفة كفاية المياه في الاستخدام المنزلي تكون بنسبة (76.7%)، بينما أجاب (23.3 %) من إجمالي حجم العينة لا تفهم المياه في الاستخدام المنزلي ، أما على مستوى أحياء المدينة تكون نسبتهم مرتفعة من حيث كفاية المياه للاستخدام المنزلي ففي حي الرسول تكون النسبة (100%) ، أما حي الأمير وحي الزهراء فتكون نسبتهم (91.7% ، 91.5%) على التوالي .

الجدول(2) مدى كفاية كمية الماء الصالح للشرب في الاستخدام المنزلي في مدينة عفك لعام 2023

اسم الحي	العينة	نعم	%	كلا	%	المجموع
الوائلي	47	37	78.7	10	21.3	100
الامام الرضا	8	6	75.0	2	25.0	100
الحكيم	16	12	75.0	4	25.0	100
الجوادين	8	6	75.0	2	25.0	100
9نيسان	31	24	77.4	7	22.6	100
الحسين	94	75	79.8	19	20.2	100
الأمير	24	22	91.7	2	8.3	100
التحرير	31	23	74.2	8	25.8	100
الرسول	16	16	100.0	0	0.0	100
المنتظر	24	18	75.0	6	25.0	100
العكبة	31	24	77.4	7	22.6	100
السراي الغربي	8	5	62.5	3	37.5	100
الانتفاضة الشعبانية	47	41	87.2	6	12.8	100
مسلم بن عقيل	86	69	80.2	17	19.8	100
الزهراء	47	43	91.5	4	8.5	100
الشرطة	71	62	87.3	9	12.7	100
اور	157	94	59.9	63	40.1	100
السراي الشرقي	8	3	37.5	5	62.5	100
الزوية	31	22	71.0	9	29.0	100
المدينة	785	602	76.7	183	23.3	100

المصدر: الدراسة الميدانية ، استمارة الاستبانة ، المحور الأول ، السؤال الأول .

3 - تقييم مياه الشرب ومشاكله :

يظهر من الجدول (3) ان سكان منطقة الدراسة يعانون من مشكلات تتعلق بشبكة الماء الصالح للشرب بنسبة (77.5%) ، فإن أعلى الأحياء التي تحتوي على مشاكل لشبكات المياه (الامام الرضا ،الرسول ، حي العكبة، حي الزوية)بنسب(100%، 93.7%، 90.3%، 90.3%) على التوالي ، وقد تكون اغلب شبكات أنابيب المياه لا تستطيع نقل كميات كبيرة من المياه لأنها تكون قديمة وانشأت منذ سنوات طويلة ، بينما أجاب (22.5%) من إجمالي حجم العينة لا يتعرض لمشاكل فيما يخص شبكة المياه ، وكان أعلى نسبة بين الأحياء بعدم وجود مشاكل للمياه الصالحة للشرب حي الانتفاضة الشعبانية بنسبة (53.2%) لكون حي الانتفاضة الشعبانية من الأحياء التي توسعت حديثاً وتطورت في مد شبكة المياه للسكان .

جدول (3) مدى وجود مشكلات للماء الصالح للشرب في مدينة عكف لعام 2023

اسم الحي	العينة	نعم	%	كلا	%	المجموع
الوانلي	47	42	89.4	5	10.6	100
الامام الرضا	8	8	100.0	0	0.0	100
الحكيم	16	12	75.0	4	25.0	100
الجوادين	8	7	87.5	1	12.5	100
9نيسان	31	28	90.3	3	9.7	100
الحسين	94	63	67.0	31	33.0	100
الأمير	24	22	91.7	2	8.3	100
التحرير	31	25	80.6	6	19.4	100
الرسول	16	15	93.7	1	6.3	100
المنتظر	24	16	66.7	8	33.3	100
العكبة	31	28	90.3	3	9.7	100
السراي الغربي	8	7	87.5	1	12.5	100
الانتفاضة الشعبانية	47	22	46.8	25	53.2	100
مسلم بن عقيل	86	65	75.6	21	24.4	100
الزهراء	47	39	83.0	8	17.0	100
الشرطة	71	50	70.4	21	29.6	100
اور	157	126	80.3	31	19.7	100
السراي الشرقي	8	5	62.5	3	37.5	100
الزوية	31	28	90.3	3	9.7	100
المدينة	785	608	77.5	177	22.5	100

المصدر : الدراسة الميدانية، استمارة الاستبانة ، المحور الأول ، السؤال الثاني

4- مدة إنقطاع ماء الأسالة :

يوجد في منطقة الدراسة انقطاعات متكررة لمياه الإسالة في غالبية الأحياء ، وقد يتضح من الجدول (4) أن نسبة (6.0%) ينقطع ماء الإسالة في بعض أحياء المدينة خلال ساعة واحدة ، وكانت الأحياء الذي ينقطع فيها المياه لمدة ساعة واحدة الأحياء هي (الحكيم ، الزهراء ، الحسين ، السراي الشرقي ،

الكفاءة الوظيفية لخدمات البنى التحتية في مدينة عفك

أ.د. حسون عبود دبسون الجبوري

الباحثة/ شيماء معن حميد الياسري

مسلم عقيل ، أور) بنسب (18.8% ، 17.0% ، 16.0% ، 12.5% ، 7.0% ، 7.0%) على التوالي ، ويكون انقطاع الماء بسبب أعمال الصيانة لشبكات المياه في أغلب الأحيان . بينما ينقطع ماء الإسالة لمدة ساعتين وثلاث (16.9% ، 12.1%) على التوالي من إجمالي العينة ، في ما أجاب (43.1%) من حجم العينة بأن مدة الإنقطاع الى أربع ساعات وقد سجلت أعلى الإجابات ضمن هذه المدة في حي المنتظر بواقع (91.7%) يليه حي الزوية بنسبة (77.4%) من حجم العينة ، وادنى نسبة في القطع لمدة أربع ساعات حي الرسول وحي السراي الشرقي بنسبة (12.5%) لكل منهما ، اما من ينقطع لديهم ماء الإسالة بواقع ست ساعات فأكثر خلال اليوم فقد أجاب (21.0%) من حجم العينة بذلك .

الجدول (4) مدة إنقطاع ماء الأسالة في مدينة عفك لعام 2023

اسم الحي	العينة	لا يوجد	%	ساعة	%	ساعتان	%	3ساعات	%	4ساعات	%	6ساعات فأكثر	%	المجموع %
الوانلي	47	0	0	3	6.4	8	17	6	12.8	29	61.7	1	2.1	100
الامام الرضا	8	0	0	0	0	1	12.5	0	0	4	50	3	37.5	100
الحكيم	16	0	0	3	18.8	4	25	1	6.2	7	43.7	1	6.3	100
الجوادين	8	0	0	0	0	1	12.5	1	12.5	4	50	2	25	100
9نيسان	31	0	0	0	0	3	9.7	9	29	14	45.2	5	16.1	100
الحسين	94	0	0	15	16	15	16	32	34	20	21.2	12	12.8	100
الأمير	24	0	0	0	0	4	16.7	4	16.7	14	58.3	2	8.3	100
التحرير	31	0	0	0	0	8	25.8	0	0	19	61.3	4	12.9	100
الرسول	16	0	0	0	0	3	18.8	7	43.7	2	12.5	4	25	100
المنتظر	24	0	0	0	0	2	8.3	0	0	22	91.7	0	0	100
العكبة	31	0	0	0	0	8	25.8	0	0	18	58.1	5	16.1	100
السراي الغربي	8	0	0	0	0	0	0	1	12.5	5	62.5	2	25	100
الانتفاضة الشعبانية	47	0	0	0	0	0	0	9	19.1	22	46.9	16	34	100
مسلم بن عقيل	86	2	2.3	6	7	12	14	0	0	45	52.3	21	24.4	100
الزهاء	47	0	0	8	17	12	25.5	8	17	19	40.5	0	0	100
الشرطة	71	0	0	0	0	8	11.3	17	23.9	17	24	29	40.8	100
اور	157	5	3.2	11	7	37	23.6	0	0	52	33.1	52	33.1	100
السراي الشرقي	8	0	0	1	12.5	1	12.5	0	0	1	12.5	5	62.5	100
الزوية	31	0	0	0	0	6	19.4	0	0	24	77.4	1	3.2	100
المدينة	785	7	0.9	47	6	133	16.9	95	12.1	338	43.1	165	21	100

المصدر : الدراسة الميدانية ، استمارة الاستبانة ، المحور الأول ، السؤال الثالث.

5- مستوى الرضا عن خدمة المياه في المدينة :

يتضح من الجدول (5) عن واقع خدمة ماء الاسالة ودرجة الرضا عنها فقد أجاب (15.2%) وقد سجلت أعلى النسب في حي الانتفاضة الشعبانية بنسبة (46.8%) على الرغم من ان هذه النسبة ليست عالية جدا ولكن حي الانتفاضة افضل نسبياً من غيره لوصول المياه بشكل منتظم ولقلة عدد ساعات انقطاع المياه فيه، بينما أجاب (37.1%) بدرجة غير راض في حي العكبة بلغ (64.5%) أجاب بأنهم غير راضين وسبب ذلك يرجع الى استمرار الانقطاع المتكرر للماء بشكل يومي وكذلك قلة الصيانة الدورية لشبكات المياه وهذا يؤثر على مستوى حياة السكان وأدنى نسبة حي السراي الغربي (0.0%) ، كما أجاب (47.7%) غير راضين بشدة وكانت تسجل اعلى النسب (100%) حي السراي الغربي في منطقة الدراسة ويرجع سبب ذلك لعدم صيانتها منذ فترات طويلة مما يسبب في تلف الشبكة وعرقلة وصول الماء حتى لو كان متاحا في بقية احياء المدينة ، بينما كانت ادنى نسبة سجلت في حي العكبة بواقع (29.0%).

الجدول (5) مستوى الرضا عن خدمة المياه في مدينة عفك لعام 2023

اسم الحي	العينة	راض	%	غير راض	%	غير راض بشدة	%	راض بشدة	%	المجموع%
الوانلي	47	8	17.0	21	44.7	18	38.2	0	0.0	100
الامام الرضا	8	1	12.5	3	37.5	4	50.0	0	0.0	100
الحكيم	16	7	43.8	1	6.3	8	50.0	0	0.0	100
الجوادين	8	1	12.5	2	25.0	5	62.5	0	0.0	100
9نيسان	31	0	0.0	12	38.7	19	61.2	0	0.0	100
الحسين	94	11	11.7	30	31.9	53	56.3	0	0.0	100
الأمير	24	4	16.7	10	41.7	10	41.6	0	0.0	100
التحرير	31	2	6.5	14	45.2	15	48.3	0	0.0	100
الرسول	16	3	18.8	6	37.5	7	43.7	0	0.0	100
المنتظر	24	2	8.3	14	58.3	8	33.3	0	0.0	100
العكبة	31	2	6.5	20	64.5	9	29.0	0	0.0	100
السراي الغربي	8	0	0.0	0	0.0	8	100	0	0.0	100
الانتفاضة الشعبانية	47	22	46.8	9	19.2	16	34.0	0	0.0	100
مسلم بن عقيل	86	16	18.6	20	23.3	50	58.1	0	0.0	100
الزهراء	47	4	8.5	12	25.6	31	65.9	0	0.0	100
الشرطة	71	21	29.6	17	23.9	33	46.4	0	0.0	100
اور	157	11	7.0	89	56.7	57	36.3	0	0.0	100
السراي الشرقي	8	1	12.5	2	25.0	5	62.5	0	0.0	100
الزوية	31	3	9.7	9	29.0	19	61.2	0	0.0	100
المدينة	785	119	15.2	291	37.1	375	47.7	0	0.0	100

المصدر : الدراسة الميدانية ، استمارة الاستبانة ، المحور الأول ، السؤال الرابع.

الكفاءة الوظيفية لخدمات البنى التحتية في مدينة عفك

أ.د. حسون عبود دبسون الجبوري

الباحثة/ شيماء معن حميد الياسري

المحور الثاني : كفاءة خدمات الصرف الصحي في مدينة عفك :

يعاني سكان مدينة عفك من عدم توفر شبكات مياه الصرف الصحي والأمطار مما أدى إلى تراكم المياه في الشوارع وخصوصاً خلال موسم الأمطار ، فضلاً عن وجود الروائح الكريهة والملوثات المسببة للأمراض ،

1- معيار كمية مياه الصرف الصحي المطروحة (240/لتر/يوم) :

يجب توفير شبكات الصرف الصحي ومياه الأمطار طبقاً للمعيار المحلي لمياه الصرف المحلي (240لتر/فرد/يوم)⁽⁴⁾، كما في جدول (6) وقد بلغ معدل التصريف في مدينة عفك بنسبة (10487م³/يوم^(*) لعام ٢٠٢٣.

الجدول (6) حصة الفرد وكمية المياه المطروحة في عفك لعام 2023

عدد السكان	مقدار ما يطرحه الفرد لتر/يوم	كمية المياه المطروحة م ³ /يوم
43696	240	10487

المصدر: جمهورية العراق ، وزارة البلديات والأعمار والإسكان والأشغال العامة ، مديرية مجاري الديوانية ، قسم التخطيط ، بيانات غير منشورة ، ٢٠٢٣.

2- تقييم وجود شبكة تصريف الأمطار من عدمه :

أوضحت نتائج الدراسة من خلال الجدول (7) فيما يخص شبكة تصريف مياه الأمطار التي يكون دورها التخلص من تجميع المياه في الشوارع لما يتركه من آثار سلبية عديدة ، فقد إجاب (46.2%) من حجم العينة بعدم وجود شبكة تصريف مياه الأمطار ، وكانت أعلى نسبة سجلت في حي مسلم بن عقيل فقد إجاب (93.0%) أجاب بعدم وجود شبكة تصريف الأمطار ، يليه حي السراي الشرقي بنسبة (75.0%) كما سجل حي الزهراء بنسبة بلغت (66.0%) أعلى من حي الشرطة لذلك سجل (57.7%) ، وسبب عدم وجود الخدمة يرجع الى ضعف التخطيط الخدمي وغياب التمويل المناسب فضلاً عن افتقار هذه الاحياء الى مشاريع تصريف حكومية ضخمة متكاملة مما ينعكس سلباً على كفاءة خدمات البنى التحتية فيها ، بينما أجاب (53.8%) إلى وجود خدمة شبكة مياه الأمطار منها سطحية ومنها داخلية ،

فكانت الأحياء (الجوادين ، الأمير ، الرسول ، المنتظر) بنسبة (75.0%) لكل من هذه الأحياء يشيرون بوجود هذه الخدمة ، لكن وان تواجدت هذه الخدمة تقتقر إلى الصيانة الدورية في منطقة الدراسة .

جدول (7) وجود شبكة تصريف الأمطار في مدينة عفك لعام 2023

اسم الحي	العينة	نعم	%	كلا	%	المجموع
الوائلي	47	24	51.1	23	48.9	100
الامام الرضا	8	5	62.5	3	37.5	100
الحكيم	16	6	37.5	10	62.5	100
الجوادين	8	6	75.0	2	25.0	100
9نيسان	31	14	45.2	17	54.8	100
الحسين	94	90	95.7	4	4.3	100
الأمير	24	18	75.0	6	25.0	100
التحرير	31	27	87.1	4	12.9	100
الرسول	16	12	75.0	4	25.0	100
المنتظر	24	18	75.0	6	25.0	100
العكبة	31	27	87.1	4	12.9	100
السراي الغربي	8	5	62.5	3	37.5	100
الانتفاضة الشعبانية	47	16	34.0	31	66.0	100
مسلم بن عقيل	86	6	7.0	80	93.0	100
الزهراء	47	16	34.0	31	66.0	100
الشرطة	71	30	42.3	41	57.7	100
اور	157	84	53.5	73	46.5	100
السراي الشرقي	8	2	25.0	6	75.0	100
الزوية	31	16	51.6	15	48.4	100
المدينة	785	422	53.8	363	46.2	100

المصدر : الدراسة الميدانية ، استمارة الاستبانة ، المحور الثاني ، السؤال الأول .

3- مدة إصلاح كسر انبوب مياه الصرف الصحي:

يبين الجدول (8) مدة إصلاح كسر أنابيب مياه الصرف الصحي للوحدات السكنية حيث أجاب (55.0%) من إجمالي حجم العينة تكون خلال يوم ، كما أجاب (38.2%) بأن عملية الإصلاح او الصيانة للكسر تتم خلال أسبوع ، بينما كانت النسبة (3.6%) بأن عملية الإصلاح او الصيانة تتم خلال شهر ، أما على مستوى الأحياء في إصلاح كسر الأنابيب خلال يوم فقد سجلت أعلى الأحياء (الرسول ، العكبة ، الشرطة ، مسلم بن عقيل) بنسب (81.2% ، 71.0% ، 70.4% ، 68.6%) على التوالي ، وأدنى الأحياء (الإمام الرضا ، السراي الغربي ، الزوية) بنسب (0.0% ، 12.5% ، 19.4%) على التوالي، وكانت مدة إصلاح الكسر خلال أسبوع لأعلى الأحياء (الإمام الرضا ، الجوادين) بنفس النسبة (75.0%) لكون هذه الأحياء مخططة وسريعة الإستجابة في إصلاح أنابيب الصرف الصحي خلال يوم أو أسبوع وتمنح الأولوية للأحياء التجارية ، بينما تشير أعلى إجابات الأحياء الزوية بنسبة (29.0%) يليها السراي الغربي والإمام الرضا بنفس النسبة (25.0%) تكون مدة إصلاح

الكفاءة الوظيفية لخدمات البنى التحتية في مدينة عفك

أ.د. حسون عبود دبغون الجبوري

الباحثة/ شيماء معن حميد الياسري

الأنابيب في هذه الأحياء خلال شهر ، تتمثل هذه الأحياء بتأخر الإستجابة لإصلاح الكسر ، فضلاً عن غياب الرقابة الفعالة في بعض المناطق يجعل تقصير الجهات الخدمية في إصلاح الأعطال يمر دون محاسبة وبالتالي يؤدي إلى التأخير .

الجدول (8) مدة إصلاح كسر انبوب مياه الصرف الصحي في مدينة عفك

اسم الحي	العينة	يوم	%	أسبوع	%	شهر	%	يهمل	%	المجموع
الوائلي	47	34	72.3%	10	21.3%	0	0.0%	3	6.4%	100
الامام الرضا	8	0	0.0%	6	75.0%	2	25.0%	0	0.0%	100
الحكيم	16	7	43.8%	3	18.8%	3	18.7%	3	18.7%	100
الجوادين	8	2	25.0%	6	75.0%	0	0.0%	0	0.0%	100
ونيسان	31	10	32.3%	21	67.7%	0	0.0%	0	0.0%	100
الحسين	94	52	55.3%	41	43.6%	0	0.0%	1	1.1%	100
الأمير	24	10	41.7%	14	58.3%	0	0.0%	0	0.0%	100
التحرير	31	21	67.7%	6	19.4%	0	0.0%	4	12.9%	100
الرسول	16	13	81.2%	2	12.5%	1	6.3%	0	0.0%	100
المنتظر	24	16	66.7%	8	33.3%	0	0.0%	0	0.0%	100
العكبة	31	22	71.0%	9	29.0%	0	0.0%	0	0.0%	100
السراي الغربي	8	1	12.5%	5	62.5%	2	25.0%	0	0.0%	100
الانتفاضة الشعبانية	47	25	53.2%	22	46.8%	0	0.0%	0	0.0%	100
مسلم بن عقيل	86	59	68.6%	27	31.4%	0	0.0%	0	0.0%	100
الزهراء	47	27	57.5%	19	40.4%	0	0.0%	1	2.1%	100
الشرطة	71	50	70.4%	8	11.3%	0	0.0%	13	18.3%	100
اور	157	73	46.5%	73	46.5%	11	7.0%	0	0.0%	100
السراي الشرقي	8	4	50.0%	4	50.0%	0	0.0%	0	0.0%	100
الزوية	31	6	19.4%	16	51.6%	9	29.0%	0	0.0%	100
المدينة	785	432	55.0%	300	38.2%	28	3.6%	25	3.2%	100

المصدر: الدراسة الميدانية، استمارة الاستبانة ، المحور الثاني ، السؤال الثاني.

4- درجة الرضا عن مستوى خدمات الصرف الصحي في مدينة عفك :

يتضح من خلال الجدول (9) عن درجات الرضا فقد أجاب (0.8%) بدرجة جيدة جداً وسجلت الأحياء (الجوادين ، الشرطة) بنسب (25.0% , 5.6%) على التوالي ، بينما اشاروا (5.0%) من حجم العينة بمستوى جيد فقد عبروا السكان بهذه النسب القليلة جداً نتيجةً لسوء الخدمة المقدمة للسكان ، كما اجاب (53.3%) بمستوى متوسط ، حيث سجلت اعلى نسبة في حي الحسين بواقع (72.3%) بأن مستوى الخدمة متوسط في منطقة الدراسة ويرجع سبب ارتفاع هذه النسبة الى مساهمة السكان ماديا في تلك

الخدمة فضلاً عن التنظيم العمراني الجيد في حي الحسين ، وقد أشاروا (12.5%) بأن مستوى الخدمة متوسط ، بينما أجاب (40.9%) أن مستوى خدمات الصرف الصحي رديء ، فأن الأحياء (مسلم بن عقيل ، الوائلي) بنسب (73.3% ، 72.3%) على التوالي تكون هذه الأحياء قد تشهد توسعاً سكانياً سريعاً كونها تقع في أطراف المدينة مما يؤدي تعرضها إلى الضغط الكبير على خدمات البنى التحتية ، فضلاً عن أن خدمة الصرف الصحي قد لا تواكب سرعة النمو العمراني فيبقى في حالة متوسطة أو رديئة لعدم وجود اشراف فني متخصص ونفذت بدون دراسة هندسية فضلاً عن استخدام مواد رديئة وغير مناسبة لانخفاض اسعارها وعدم وجود صيانة دورية.

جدول (9) درجة الرضا لمستوى خدمات الصرف الصحي في مدينة عفك لعام 2023

اسم الحي	العينة	جيد جدا	%	جيد	%	متوسط	%	رديء	%	المجموع
الوائلي	47	0	0.0	0	0.0	13	27.7	34	72.3	100
الامام الرضا	8	0	0.0	0	0.0	3	37.5	5	62.5	100
الحكيم	16	0	0.0	1	6.3	10	62.4	5	31.3	100
الجوادين	8	2	25.0	5	62.5	1	12.5	0	0.0	100
9نيسان	31	0	0.0	0	0.0	16	51.6	15	48.4	100
الحسين	94	0	0.0	0	0.0	68	72.3	26	27.7	100
الأمير	24	0	0.0	0	0.0	14	58.3	10	41.7	100
التحرير	31	0	0.0	0	0.0	19	61.3	12	38.7	100
الرسول	16	0	0.0	1	6.3	10	62.4	5	31.3	100
المنتظر	24	0	0.0	0	0.0	16	66.7	8	33.3	100
العكبة	31	0	0.0	4	12.9	18	58.1	9	29.0	100
السراي الغربي	8	0	0.0	0	0.0	3	37.5	5	62.5	100
الانتفاضة الشعبانية	47	0	0.0	3	6.4	34	72.3	10	21.3	100
مسلم بن عقيل	86	0	0.0	3	3.5	20	23.2	63	73.3	100
الزهراء	47	0	0.0	0	0.0	31	66.0	16	34.0	100
الشرطة	71	4	5.6	0	0.0	38	53.6	29	40.8	100
اور	157	0	0.0	21	13.4	84	53.5	52	33.1	100
السراي الشرقي	8	0	0.0	1	12.5	2	25.0	5	62.5	100
الزوية	31	0	0.0	0	0.0	19	61.3	12	38.7	100
المدينة	785	6	0.8	39	5.0	419	53.3	321	40.9	100

المصدر: الدراسة الميدانية ، استمارة الاستبانة ، المحور الثاني ، السؤال الثالث.

المحور الثالث : كفاءة خدمة الكهرباء في مدينة عفك :

تعد خدمة الطاقة الكهربائية بأنها من إحدى مصادر الطاقة وتمتاز هذه الخدمة بنظافة وسهولة نقلها من مناطق الإنتاج إلى مراكز الاستهلاك المتمثلة بالمراكز والمنشآت العمرانية (5).

1- معيار حصة الفرد (422واط / الفرد / اليوم) :

الكفاءة الوظيفية لخدمات البنى التحتية في مدينة عفك

الباحثة/ شيماء معن حميد الياسري أ.د. حسون عبود دبسون الجبوري

إن المعيار التخطيطي الوطني لحصة الفرد من الطاقة الكهربائية خلال اليوم تقدر ب (422 واط/الفرد/اليوم)⁽⁶⁾، وقد أتضح من خلال الجدول (10) أن الحاجة الفعلية وفق المعيار الوطني من الطاقة التي لابد من توفرها في منطقة الدراسة قد بلغت (18439712 واط/اليوم) ، بينما بلغ المجهز الحالي (بعد إحتساب معدل الانقطاع اليومي من التيار الكهربائي والبالغ 12 ساعة) بلغ (12315310 واط/اليوم) ، وبلغت كمية الطاقة المطلوبة لسكان منطقة الدراسة (6117440 واط/اليوم) ، يتضح مما تقدم أن هناك نقص وعجز في حصة الفرد للكمية المجهزة من المحطات للتيار الكهربائي في منطقة الدراسة .

جدول (10) حصة الفرد من الطاقة الكهربائية المجهزة ومقدار العجز والحاجة منها في مدينة عفك

المدينة	السكان / نسمة	الحاجة الفعلية وفق المعيار الوطني 422 واط/يوم	المجهز الحالي واط/يوم	حصة الفرد الحالي من المجهز	مقدار العجز الحالي في حصة الفرد	مقدار الطاقة المطلوبة حسب المعيار 422
عفك	43696	18439712	12315310	282	140	6117440

المصدر: الباحثة بالاعتماد على :

(1) جمهورية العراق ، مجلس الوزراء ، وزارة التخطيط ، الجهاز المركزي للإحصاء مديرية إحصاء محافظة القادسية ، تقديرات السكان ، بيانات غير منشورة ، 2023.

(2) جمهورية العراق ، وزارة الكهرباء ، مديرية كهرباء الديوانية ، قسم المبيعات ، بيانات غير منشورة ، 2023

2- جودة فولتية الكهرباء الوطنية :

يجب أن يكون استقرار الفولتية الكهربائية في منطقة الدراسة لتحمي الأجهزة الكهربائية من التلف ونقل من أعطال المحولات الكهربائية وبالتالي تؤدي إلى تحسن استهلاك الطاقة الكهربائية لكن أوضحت الدراسة الميدانية من خلال الجدول (11) فقد اجاب (12.2%) بأن فولتية الكهرباء منخفضة وتعد هذه النسبة متدنية من سكان منطقة الدراسة وهذه الحالات في الأحياء (السراي الشرقي ، السراي الغربي ، الشرطة ، الحسين ، ٩ نيسان) بنسب (37.5% ، 25.0% ، 23.9% ، 23.4% ، 22.6%) على التوالي ، وكان السبب لهذه الأحياء التحميل الزائد على المحولات الكهربائية من خلال تشغيل الأجهزة الكبيرة والمفاجئة والمسافات البعيدة بين الأحياء والمحولات الكهربائية تسبب ضعف وتلاشي الفولتية ،

وأجاب (76.0%) بأن فولتية الكهرباء متوسطة تعد هذه النسبة مرتفعة لسكان منطقة الدراسة وتدل بأن سكان هذه النسبة يتمتعون بشبكة كهربائية تعمل ضمن الحدود المقبولة لكنها لا تخلو من تذبذب طفيف في الجهد وكمية التجهيز الكهربائي والأحمال المتغيرة ، وسجلت أعلى الأحياء ضمن هذه النسبة حي الإمام الرضا بنسبة 100% ، يليه كل من حي الأمير بنسبة 91.7% ، حي أور بنسبة 89.8% ، حي الوائلي بنسبة 89.4% ، بينما سجلت (11.8%) بأن فولتية الكهرباء عالية الجودة ، تعد هذه النسبة في منطقة الدراسة بأنها غير مثالية وغير كفؤة بالنسبة لمنطقة الدراسة وتسبب مشكلات عطب الأجهزة وتلفها.

جدول (11) جودة فولتية الكهرباء الوطنية في مدينة عك لعام 2023

اسم الحي	العينة	عالية	%	متوسطة	%	منخفضة	%	المجموع
الوائلي	47	0	0.0	42	89.4	5	10.6	100
الإمام الرضا	8	0	0.0	8	100.0	0	0.0	100
الحكيم	16	3	18.8	11	68.7	2	12.5	100
الجوادين	8	3	37.5	4	50.0	1	12.5	100
ونيسان	31	7	22.6	17	54.8	7	22.6	100
الحسين	94	8	8.5	64	68.1	22	23.4	100
الأمير	24	2	8.3	22	91.7	0	0.0	100
التحرير	31	4	12.9	21	67.7	6	19.4	100
الرسول	16	4	25.0	12	75.0	0	0.0	100
المنتظر	24	4	16.7	18	75.0	2	8.3	100
العكبة	31	2	6.5	27	87.0	2	6.5	100
السراي الغربي	8	0	0.0	6	75.0	2	25.0	100
الانتفاضة الشعبانية	47	13	27.7	28	59.5	6	12.8	100
مسلم بن عقيل	86	9	10.5	71	82.5	6	7.0	100
الزهراء	47	16	34.0	27	57.5	4	8.5	100
الشرطة	71	4	5.6	50	70.5	17	23.9	100
أور	157	5	3.2	141	89.8	11	7.0	100
السراي الشرقي	8	0	0.0	5	62.5	3	37.5	100
الزوية	31	9	29.0	22	71.0	0	0.0	100
المدينة	785	93	11.8	596	76.0	96	12.2	100

المصدر: الدراسة الميدانية، استمارة الاستبانة، المحور الثالث ، السؤال الأول .

3- المصدر البديل لأنقطاع الكهرباء الوطني :

يتضح من خلال الجدول (12) أن نسبة (89.2%) من سكان منطقة الدراسة يعوضون أنقطاع التيار الكهربائي بمولد الحي السكني ، بينما اجاب (10.8%) بأن البديل هو المولد الخاص بالمنزل ، أما على مستوى الأحياء ظهر أعلى الأحياء باستخدامهم لمولدة الحي في أحياء (الرسول ، المنتظر ، نيسان ، الإنتفاضة الشعبانية ، الزوية) بنسبة (100%) كل من هذه الأحياء ، نتيجة الأنقطاعات المتكررة من الشبكة الرئيسية وفي اغلب الأحيان تعاني من ساعات طويلة من الانقطاع للكهرباء الوطني لهذا تكون

الكفاءة الوظيفية لخدمات البنى التحتية في مدينة عفك

الباحثة/ شيماء معن حميد الياسري أ.د. حسون عبود دبوعون الجبوري

النسبة مرتفعة عند استخدام مولد الحي في هذه الأحياء ، بينما تمثلت أعلى الأحياء (السراي الشرقي ، السراي الغربي ، الإمام الرضا) بنسب (50.0% ، 25.0% ، 25.0%) على التوالي بأستخدامهم المولد الخاص بالمنزل .

جدول (12) المصدر البديل لأنقطاع التيار الكهربائي الوطني في مدينة عفك لعام 2023

اسم الحي	العينة	مولدة الحي (خط)	%	مولدة خاصة (منزلية)	%	المجموع
الوانلي	47	44	93.6	3	6.4	100
الإمام الرضا	8	6	75.0	2	25.0	100
الحكيم	16	14	87.5	2	12.5	100
الجوادين	8	7	87.5	1	12.5	100
ونيسان	31	31	100.0	0	0.0	100
الحسين	94	75	79.8	19	20.2	100
الأمير	24	22	91.7	2	8.3	100
التحرير	31	25	80.6	6	19.4	100
الرسول	16	16	100.0	0	0.0	100
المنتظر	24	24	100.0	0	0.0	100
العكبة	31	31	100.0	0	0.0	100
السراي الغربي	8	6	75.0	2	25.0	100
الانتفاضة الشعبانية	47	47	100.0	0	0.0	100
مسلم بن عقيل	86	72	83.7	14	16.3	100
الزهراء	47	43	91.5	4	8.5	100
الشرطة	71	62	87.3	9	12.7	100
اور	157	140	89.2	17	10.8	100
السراي الشرقي	8	4	50.0	4	50.0	100
الزوية	31	31	100.0	0	0.0	100
المدينة	785	700	89.2	85	10.8	100

المصدر: الدراسة الميدانية، استمارة الاستبانة ، المحور الثالث ، السؤال الثاني.

4- مستوى الرضا عن خدمة الكهرباء في المدينة :

من خلال الجدول (13) أن مدى الرضا عن خدمة الكهرباء يعكس صورة واضحة عن عدم كفاءة وكفاية الطاقة الكهربائية في مدينة عفك ، فقد أجاب (2.4%) على مستوى المدينة (بدرجة راضٍ) بنسبة وتشمل هذه النسبة فيها أعلى الأحياء (الجوادين ، السراي الشرقي) بنسب (37.5% ، 12.5%) على التوالي ، فتكون هذه النسبة متدنية لوجود أعطال وانقطاعات متكررة كما ذكر سابقاً بالإضافة إلى أغلبية المحولات الكهربائية تكون قديمة ومتهاكة ، بينما أجاب (49.2%) على مستوى المدينة (درجة غير راضٍ) فتمثلت

فيه أعلى الأحياء (العكبة ، الزوية) بنسبة (71.0%) لكل منهما ويليها حي أور بنسبة (63.7%) يليه حي مسلم بن عقيل بنسبة (57.0%) بدرجة غير راض ، وقد أجاب (48.4%) بدرجة (غير راض بشدة) وقد سجلت أعلى نسبة في كل من أحياء (المنتظر ، الجوادين ، السراي الغربي) بنسب (38.3% , 62.5% , 62.0%) على التوالي ، أما بالنسبة لدرجة (راض بشدة) تكون النسبة (0.0%) ، تكون هذه النسبة هامشية أي تعد منطقة الدراسة مهمشة في خدمة الكهرباء لا تتواجد بشكل يلائم الأفراد وفق المعايير ويكون هذا التأثير السلبي نتيجةً لغياب التخطيط في صيانة الأعطال الكهربائية فيشعرون السكان بالأهمال .

الجدول(13) درجة الرضا لخدمة الكهرباء في مدينة عكف لعام 2023

اسم الحي	العينة	راض	%	غير راض	%	راض بشدة	%	المجموع
الوائي	47	3	6.4	18	38.3	0	0.0	100
الامام الرضا	8	0	0.0	4	50.0	0	0.0	100
الحكيم	16	0	0.0	9	56.3	0	0.0	100
الجوادين	8	3	37.5	0	0.0	0	0.0	100
9نيسان	31	0	0.0	12	38.7	0	0.0	100
الحسين	94	0	0.0	49	52.1	0	0.0	100
الامير	24	0	0.0	10	41.6	0	0.0	100
التحرير	31	0	0.0	12	38.7	0	0.0	100
الرسول	16	1	6.3	7	43.7	0	0.0	100
المنتظر	24	0	0.0	4	16.7	0	0.0	100
العكبة	31	0	0.0	22	71.0	0	0.0	100
السراي الغربي	8	0	0.0	3	37.5	0	0.0	100
الانتفاضة الشعبانية	47	3	6.4	21	44.7	0	0.0	100
مسلم بن عقيل	86	0	0.0	49	57.0	0	0.0	100
الزهراء	47	4	8.5	16	34.0	0	0.0	100
الشرطة	71	4	5.6	25	35.0	0	0.0	100

الكفاءة الوظيفية لخدمات البنى التحتية في مدينة عفك

الباحثة/ شيماء معن حميد الياسري أ.د. حسون عبود دبوعون الجبوري

	0		1		2				
اور	157	0	0.0	100	63.7	57	36.3	0	0
السراي الشرقي	8	1	12.5	3	37.5	4	50.0	0	0
الزوية	31	0	0.0	22	71.0	9	29.1	0	0
المدينة	785	19	2.4	386	49.2	380	48.4	0	0

المصدر: الدراسة الميدانية، استمارة الاستبانة ، المحور الثالث ، السؤال الثالث .

المحور الرابع : : كفاءة خدمات الاتصالات في مدينة عفك :

1- معيار عدد البدالات (1 بدالة/10000 نسمة)⁽⁷⁾:

يشير المعيار الوطني ان كل (10000) نسمة يحتاج الى بدالة واحدة لتتوزع منها الخطوط الأرضية على الوحدات السكنية , فمن خلال الجدول (14) ان عدد البدالات المتوفرة في الوقت الحالي (بدالة واحدة) , أما عدد البدالات المطلوبة لعدد السكان الحالي وفق المعيار (أربعة بدالات) , لذا بلغت كمية العجز لعدد البدالات (ثلاثة بدالات).

الجدول(14) التوزيع العددي لبدالات الهاتف الأرضي في مدينة عفك

عدد السكان	عدد البدالات الحالي	عدد البدالات المطلوبة	العجز
43696	1	4	3

المصدر: الباحثة بالاعتماد على جمهورية العراق , وزارة الاتصالات , مديرية الاتصالات والشبكات العنكبوتية , مديرية اتصالات محافظة الديوانية , قسم التخطيط والمتابعة , بيانات غير منشورة , 2023 .

2- كفاءة استخدام شبكة الإنترنت :

معيار خدمة الأنترنت (50مشترك/برج) :

يشير المعيار الوطني ان كل (50مشترك)^(*) يحتاج الى برج واحد حيث يتم توزيع شبكات الأنترنت من خلال البرج الى الوحدات السكنية , تبين من خلال الجدول(15) يوجد في مدينة عفك في الوقت الحالي (45برج)وعدد المساكن(7852مسكن) فأن العدد المطلوب وفق المعيار (157برج) , فالمدينة بحاجة الى عدد من الأبراج مقارنة بأعداد الوحدات السكنية الموجودة لعام 2023.

الجدول (15) عدد أبراج الإنترنت ومقارنتها بالمعيار التخطيطي في مدينة عك لعام 2023

عدد الأبراج	عدد المساكن (المشاركين)	المعيار المحدد	العدد المطلوب حسب المعيار (**)
45	7852	50 مشترك/برج	157

المصدر: بالاعتماد على :

- جمهورية العراق ، وزارة الاتصالات والشبكات العنكبوتية ، مديرية اتصالات محافظة الديوانية ، قسم التخطيط والمتابعة ، بيانات غير منشورة ، 2023

- قائممقامية قضاء عك ، شعبة المختارين، بيانات غير منشورة، 2023

- مقابلة شخصية مع شركة أيرث لك لخدمات الإنترنت ، مكتب شركة أيرث لك في عك.

حيث تشير بعض الدراسات بأن الأبراج هي احد أسباب الامراض السرطانية من خلال الاشعاعات المنبعثة منها ، فضلاً عن كونها تشوه منظر المدينة العام وتعرف بالتلوث البصري .

وأوضح من خلال جدول (16) أجاب (97.2%) من إجمالي حجم العينة بأنهم يستخدمون الإنترنت وتكون هذه النسبة مرتفعة ومغطاة بشكل ممتاز بشبكة الإنترنت لاستخدام السكان إليها بشكل واسع في حياتهم اليومية والدراسة والعمل وفي مختلف المجالات ، و أشاروا (2.8%) بأنهم لا يستخدمون الإنترنت ، ويرجع ذلك لأسباب منها الظروف الاقتصادية المحدودة لبعض الاسر التي تحد من قدرة بعض الاسر على الاشتراك في الخدمة فضلاً عن غياب المهارات التقنية لدى كبار السن فيعودونه غير مهم في حياتهم اليومية مما يسهم في تراجع استخدام الإنترنت في بعض الاحياء .

الجدول (16) التوزيع العددي لاستخدام شبكة الإنترنت في مدينة عك لعام 2023

اسم الحي	العينة	نعم	%	كلا	%	المجموع
الوائلي	47	47	100	0	0.0	100
الامام الرضا	8	8	100	0	0.0	100
الحكيم	16	16	100	0	0.0	100
الجوادين	8	8	100	0	0.0	100
ونيسان	31	31	100	0	0.0	100
الحسين	94	94	100	0	0.0	100
الأمير	24	24	100	0	0.0	100
التحرير	31	31	100	0	0.0	100
الرسول	16	16	100	0	0.0	100
المنتظر	24	24	100	0	0.0	100
العكبة	31	31	100	0	0.0	100
السراي الغربي	8	7	87.5	1	12.5	100
الانتفاضة الشعبانية	47	47	100	0	0.0	100
مسلم بن عقيل	86	71	82.6	15	17.4	100
الزهراء	47	47	100	0	0.0	100
الشرطة	71	67	94.4	4	5.6	100
اور	157	157	100	0	0.0	100
السراي الشرقي	8	6	75.0	2	25.0	100
الزوية	31	31	100	0	0.0	100
المدينة	785	763	97.2	22	2.8	100

المصدر: الدراسة الميدانية، استمارة الاستبانة ، المحور الرابع ، السؤال الأول .

الكفاءة الوظيفية لخدمات البنى التحتية في مدينة عفك

الباحثة/ شيماء معن حميد الياسري أ.د. حسون عبود دبغون الجبوري

3- درجة الرضا عن خدمة الاتصالات :

يتضح من خلال الجدول (17) عن قناعتهم لشبكات الاتصالات فقد أجاب (42.2%) بأنها (جيدة) وكانت ضمن احياء (أور، الامام الرضا ، الشرطة ، الأمير) وينسب (70.1% ، 62.5% ، 59.2% ، 58.3%) على التوالي ، بينما اجاب (48.2%) بأن خدمة شبكة الاتصالات متوسطة وكانت اعلى نسب الاحياء (الحكيم ، السراي الشرقي ، التحرير ، الرسول) بواقع (87.5% ، 87.5% ، 87.1% ، 81.1%) على التوالي ، بينما أجاب (9.6%) من اجمالي حجم العينة بأنها خدمة (رديئة)، وقد تشير الآراء إلى التفاوت في مستوى خدمة شبكة الاتصالات في أحياء المدينة بوجود كفاءة الخدمة من عدمها ، إذ لم تقدم تلك الشبكات خدمة لمستخدميها بالمستوى المطلوب المتمثلة بارتفاع أسعار وباقي الخدمات والتفاوت في قوة التغطية بين منطقة وأخرى واستقرار الشبكة .

الجدول (17) التوزيع وتقييم شبكات الهاتف النقال على مستوى احياء مدينة عفك لعام 2023

اسم الحي	العينة	جيدة	%	متوسطة	%	رديئة	%	المجموع
الوانلي	47	8	17.0	21	44.7	18	38.3	100
الامام الرضا	8	5	62.5	3	37.5	0	0.0	100
الحكيم	16	2	12.5	14	87.5	0	0.0	100
الجوادين	8	4	50.0	4	50.0	0	0.0	100
9نيسان	31	14	45.1	14	45.2	3	9.7	100
الحسين	94	30	31.9	63	67.0	1	1.1	100
الأمير	24	14	58.3	10	41.7	0	0.0	100
التحرير	31	4	12.9	27	87.1	0	0.0	100
الرسول	16	3	18.8	13	81.2	0	0.0	100
المنتظر	24	8	33.3	14	58.4	2	8.3	100
العكبة	31	18	58.1	13	41.9	0	0.0	100
السراي الغربي	8	4	50.0	4	50.0	0	0.0	100
الانتفاضة الشعبانية	47	13	27.6	31	66.0	3	6.4	100
مسلم بن عقيل	86	17	19.8	32	37.2	37	43.0	100
الزهراء	47	27	57.4	20	42.6	0	0.0	100
الشرطة	71	42	59.2	29	40.8	0	0.0	100
اور	157	110	70.1	41	26.1	6	3.8	100
السراي الشرقي	8	0	0.0	7	87.5	1	12.5	100
الزوية	31	9	29.0	18	58.1	4	12.9	100
المدينة	785	332	42.2	378	48.2	75	9.6	100

المصدر: الدراسة الميدانية ، استمارة الاستبانة ، المحور الرابع ، السؤال الثاني.

الاستنتاجات :

- 1- رداءة نوعية مياه الشرب حيث وجود فيها الكثير من الملوثات مما جعل السكان يعتمدون على مياه R.O بواقع (35.7 %) .
- 2- انعدام شبكات الصرف الصحي الحكومي تماماً في مدينة عفك وأن ما وجد شبكات صرف صحي أهلية على القطاع الخاص فتكون غير كفوءة تماماً وغير موزعة بشكل عادل على احياء المدينة كونها تحتاجها إلى مبالغ مالية كبيرة لإنشائها بكفاءة عالية .
- 3- تخلو المدينة تماماً من خدمة الإتصالات على الرغم من وجود دائرة للاتصالات في المدينة تقدم خدمات لا تتناسب مع وجود التطور التكنولوجي ، فإن نسبة (١٠٠ %) من سكان منطقة الدراسة لا يستخدمون الهاتف الأرضي لوجود الهواتف النقالة الأكثر تطوراً ووجود شبكات الإنترنت وهذا التطور أدى إلى عزوف السكان عن استخدام الهاتف الأرضي
- 4- تدني الوعي الاجتماعي والثقافي لدى فئة معينة من سكان المدينة المتمثل بالأسهلاك الغير ضروري للكهرباء والإسراف في هذه الخدمات كالهدر في المياه وبصورة عامة عدم اهتمام سكان هذه الفئة بالمسؤولية تجاه خدمات البنى التحتية.

المقترحات :

- 1- ضرورة توسيع خدمات شبكة مياه الصرف الصحي وإنشائها بكفاءة عالية بما يتناسب مع احتياجات الزيادة السكانية في المستقبل .
- 2- توفير بنية تحتية متطورة تسهم في تحسين جودة الاتصال والوصول إلى خدمات رقمية متقدمة وبأسعار تنافسية وتقييم دائرة الاتصالات وتحديث مهامها .
- 3- عمل توعية وإرشادات للسكان بأهمية ترشيد الاستهلاك في مجال خدمات البنى التحتية (ماء ، الصرف الصحي ، كهرباء ، الاتصالات) والاستخدام الأمثل لهذه الخدمات وعدم الهدر والإسراف فيها من أجل الحفاظ عليها والبقاء للأجيال القادمة .

ملحق (1)

م/ استمارة الاستبانة

جمهورية العراق

الكفاءة الوظيفية لخدمات البنى التحتية في مدينة عك

أ.د. حسون عبود دبعون الجبوري

الباحثة/ شيماء معن حميد الياسري

وزارة التعليم العالي والبحث العلمي

جامعة القادسية / كلية الآداب

قسم الجغرافية / الدراسات العليا - الماجستير

أخي المواطن ... أختي المواطنة ، أعدت هذه الاستمارة لغرض دراسة الماجستير الموسومة **(التحليل الجغرافي لمؤشرات خدمات البنى التحتية في مدينة عفك- دراسة في جغرافية التنمية)** (الماء الصالح للشرب ، الصرف الصحي ، الكهرباء ، خدمات الهاتف)

ارجو التفضل بالإجابة على الأسئلة المطروحة بدقة وعلمية خدمة للصالح العام ولمدينتنا المعطاء لغرض حل المشكلات التي تعاني منها المدينة بخصوص هذه الخدمات علماً إن الاستثمار مخصصة لأغراض البحث العلمي ولا داعي لذكر الأسماء

الباحثة : شيماء معن حميد

الإجابة بعلامة صح أو بما يناسب السؤال

أسم الحي السكنى

المحور الأول :- الماء الصالح للشرب :

1-هل تكفي كمية الماء الصالح للشرب في الاستخدام المنزلي ؟

نعم كلا

2- هل توجد مشكلات للماء الصالح للشرب في مدينة عفاك ؟ نعم كلا

3- ما مدة انقطاع ماء الاسالة فى اليوم ؟

لا يوجد ساعة ساعتين 3 ساعات 00000 أربع ساعات ست ساعات
فأكثر

4- ما درجة رضاك عن شبكات الماء في الحي هل انت؟

غير راض بشدة غير راض محايد راض راض بشدة

المحور الثاني :- خدمات الصرف الصحي :

1- هل المسكن مخدوم بشبكة تصريف الامطار ؟ نعم كلا

2- هل يتم إصلاح الكسر في انابيب المجاري خلال :

يوم أسبوع شهر يهمل

3- ماهو مستوى درجة الرضا عن مستوى خدمات الصرف الصحي في عفك ؟
جيد جداً جيد متوسط رديء

المحور الثالث :- خدمات الطاقة الكهربائية :

1- ما جودة فولتية الكهرباء الوطنية ؟

فولتية عالية فولتية متوسطة فولتية منخفضة

2- ما المصدر البديل للتعويض عند إنقطاع التيار الكهربائي :

مولد للكهرباء للحي (خط) مولد كهرباء خاص

3- مستوى الرضا عن خدمة الكهرباء هل أنت ؟

راضٍ غير راضٍ غير راضٍ بشدة محايد راضٍ بشدة

المحور الرابع :- خدمات الهاتف (الاتصالات) :

1- هل تستخدم شبكة الانترنت ؟

نعم كلا

2- ما مدى قناعتك بشبكات الاتصالات ؟

جيدة متوسطة رديئة

الهوامش:

(1) ماجد مطر عبدالكريم الخطيب، معايير استعمالات الأرض وأثر اختلالها على الخدمات البلدية ، مجلة المستنصرية للدراسات العربية والدولية ، العدد (٤٢) ، ٢٠١٣ ، ص ١٩٦ .

(2) جمهورية العراق ، وزارة البلديات والاعمار والإسكان والأشغال العامة ،مديرية ماء الديوانية ، قسم التخطيط ، شعبة الإحصاء ، بيانات غير منشورة ، 2023.

(3) فؤاد بن غضبان، جغرافية الخدمات، الطبعة العربية ،دار اليازوري العلمية للنشر والتوزيع ،عمان ،2013، ص63.

(4) . جمهورية العراق ، وزارة البلديات والأعمار والإسكان والأشغال العامة ، مديرية مجاري الديوانية ، قسم التخطيط ، بيانات غير منشورة ، ٢٠٢٣ .

* استخراج معدل التصريف في المدينة من خلال (المعيار الوطني 240×عدد السكان / ١٠٠٠)

الكفاءة الوظيفية لخدمات البنى التحتية في مدينة عفك

أ.د. حسون عبود دبغون الجبوري

الباحثة/ شيماء معن حميد الياسري

(5) محمد ربيع فرج محمد ، التحليل المكاني لأنماط استهلاك الطاقة الكهربائية بمحافظة الجيزة بأستخدام نظم المعلومات الجغرافية ، جامعة القاهرة ، أطروحة دكتوراه ، كلية الآداب ، قسم الجغرافية ، ٢٠١٧ ، ص ١ .

(6) برنامج الأمم المتحدة الإنمائي نيويورك ، تقرير التنمية البشرية ، ٢٠١٣ ، ص ٥٦ .

(7) جمهورية العراق ، وزارة الاتصالات ، مديرية اتصالات محافظة الديوانية ، قسم التخطيط والمتابعة ، بيانات غير منشورة ، 2023

* مقابلة شخصية مع شركة أيرث لنك لخدمات الانترنت ، مكتب شركة أيرث لنك في عفك 0

** نستخرج العدد المطلوب حسب المعيار من خلال (عدد المساكن ÷ المعيار المحدد (50))

المصادر:

- 1- برنامج الأمم المتحدة الإنمائي نيويورك ، تقرير التنمية البشرية ، ٢٠١٣ .
- 2- بن غضبان، فؤاد ، جغرافية الخدمات، الطبعة العربية ،دار اليازوري العلمية للنشر والتوزيع ،عمان، 2013.
- 3- جمهورية العراق ، وزارة الاتصالات ، مديرية اتصالات محافظة الديوانية ، قسم التخطيط والمتابعة ، بيانات غير منشورة ، 2023.
- 4- جمهورية العراق ، وزارة البلديات والاعمار والإسكان والأشغال العامة ،مديرية ماء الديوانية ، قسم التخطيط ، شعبة الإحصاء ، بيانات غير منشورة ، 2023.
- 5- جمهورية العراق ، وزارة البلديات والأعمار والإسكان والأشغال العامة ، مديرية مجاري الديوانية ، قسم التخطيط ، بيانات غير منشورة ، 2023.
- 6- الخطيب، ماجد مطر عبدالكريم ، معايير استعمالات الأرض وأثر اختلالها على الخدمات البلدية ، مجلة المستنصرية للدراسات العربية والدولية ، العدد (42) ، 2013.
- 7- محمد، محمد ربيع فرج ، التحليل المكاني لأنماط استهلاك الطاقة الكهربائية بمحافظة الجيزة بأستخدام نظم المعلومات الجغرافية ، جامعة القاهرة ، أطروحة دكتوراه ، كلية الآداب ، قسم الجغرافية ، ٢٠١٧ .
- 8- مقابلة شخصية مع شركة أيرث لنك لخدمات الانترنت ، مكتب شركة أيرث لنك في عفك.

