

اثر تفتت حجم الحيازات على انتاج محاصيل الحبوب في قضاء المحاويل

**أ.م.د. رفل إبراهيم طالب**  
جامعة بغداد\_ كلية التربية للبنات\_ قسم الجغرافية  
Prof. Dr. Rafal Ibrahim Taleb  
**University of Baghdad -  
College of Education for  
Women - Department of  
Geography-**  
[rafal.i@coeduw.uobghdad.edu.iq](mailto:rafal.i@coeduw.uobghdad.edu.iq)

**م.م. اخلاص محمد صادق**  
جامعة بابل\_ كلية التربية للعلوم الانسانية\_ قسم  
الجغرافية  
M.M. Ekhlas Mohammed sadek  
**University of Babylon - Faculty of  
Humanities - Department of  
Geography**  
[Ekhlas.sadek@uobabylon.edu.iq](mailto:Ekhlas.sadek@uobabylon.edu.iq)

**المخلص:**

يعد القطاع الزراعي من الانشطة الاقتصادية التي تشكل اداة مهمة في عملية التنمية , ويعد بلدنا العراق من البلدان العربية الغنية بالموارد الاقتصادية، خاصة في مجال الزراعة، حيث تتمتع أراضيها بالخصوبة وتتوفر المياه والتنوع المناخي، كعوامل طبيعية فضلاً عن توفر الايدي العاملة والتمويل، و اتساع الأسواق الاستهلاكية، مما يسهم في تطور القطاع الزراعي. وتعتبر الأرض من أهم العوامل المؤثرة في الزراعة، لذلك شهدت محافظة بابل كجزء من محافظات العراق عامة وقضاء المحاويل خاصة تراجعاً ملحوظاً في الزراعة , حيث أظهرت الدراسات أن هناك استقراراً نسبياً في الموارد الطبيعية مثل الأرض والماء، مقابل زيادة مضطربة في عدد السكان. يمكن إرجاع هذا التدهور إلى عدة عوامل، مثل شح المياه بسبب قلة الأمطار وفقدان خصوبة الأرض، بالإضافة إلى تفتت ملكية الأراضي الزراعية وتحويلها إلى أغراض أخرى، ما أثر سلباً على قدرة الأرض الإنتاجية. وبالتالي، أدت هذه العوامل إلى ظهور مشكلة تفتت الأراضي الزراعية في القضاء.

لذلك اعتمد في هذه الدراسة قضاء المحاويل كمحور لتسليط الضوء على ظاهرة تفتت الحيازات لما يتمتع به القضاء من اراضي زراعية خصبة بمساحات جيدة كما انه يعتبر الظهير الزراعي لمحافظة بابل وبغداد, وضم البحث ثلاث مباحث تناول المبحث الاول الاطار النظري للبحث والمبحث الثاني اهتم بدراسة مفاهيم ومصطلحات البحث فيما اعتمد المبحث الثالث واقع التوزيع المكاني لحجم الحيازات واثرها في تغير مساحات انتاج الحبوب واسبابها في قضاء المحاويل لعام 2022 وتم اعتماد سنة 1990 كسنة اساس وسنة 2022 كسنة مقارنة لمقارنه حجم التغير .

**الكلمات المفتاحية:** التفتت , حجم الحيازة , الانتاج الزراعي

**Abstract**

The agricultural sector is considered one of the key economic activities that plays an important role in the development process. Iraq, as one of the Arab countries, is rich in economic resources, especially in agriculture. The country benefits from fertile lands, water availability, and climatic diversity, as natural factors, in addition to the availability of labor, finance, and expanding consumer markets, all of which contribute to the development of the agricultural sector. Land is considered one of the most important factors influencing agriculture. Therefore, the province of Babylon, as part of Iraq's governorates, and specifically the Al-Mahawil district, has witnessed a noticeable decline in agricultural activity. Studies have shown that there is relative stability in natural resources such as land and water, contrasted with a steady increase in the population. This decline can be attributed to several factors, such as water scarcity due to insufficient rainfall, soil fertility loss, fragmentation of agricultural land ownership, and conversion of land for other purposes, all of which negatively affected the land's productivity. Consequently, these factors led to the emergence of the problem of land fragmentation in the district.

Therefore, this study focused on the Al-Mahawil district to highlight the phenomenon of land fragmentation, as the district is characterized by fertile agricultural lands with considerable areas, and it serves as the agricultural hinterland for both Babylon and Baghdad governorates. The research is divided into three sections: the first section addresses the theoretical framework of the study, the second section explores the concepts and terminology related to the research, while the third section examines the spatial distribution of land holdings, their impact on changes in grain production areas, and the causes behind these changes in the Al-Mahawil district in 2022. The year 1990 was adopted as the baseline year, with 2022 used as the comparative year to assess the extent of change.

**Keywords: fragmentation, land tenure size, agricultural production.**

### المقدمة:

ان مشكلة تفتت الأراضي الزراعية من أهم القضايا التي تؤثر سلباً على الإنتاج الزراعي، مقارنة بالمشاكل الأخرى مثل شح المياه وفقدان خصوبة الأرض، إذ يمكن معالجة هذه المشكلات بطرق أبسط من تلك التي تتطلبها مشكلة التفتت، والمعطيات تشير الى ان العراق بلد فيه الكثير من المقومات الاقتصادية الجيدة لاقامة النشاط الزراعي، الا ان هنالك مشكلة تفتت فلا بد من الوقوف على كذا ظاهرة ، ودراستها من حيث الأسباب والآثار الاقتصادية المترتبة عليها. حيث لا تتوفر البيانات الرسمية والدقيقة لكشف نقاط الضعف، لذا لا بد من التعمق بدراساتها بوسائل متعددة من استخدام تقنيات الاستشعار عن بعد والمعادلات الرياضية والوسائل الاحصائية، تم اختيار قضاء المحاويل كمنطقة للدراسة، حيث شهدت المنطقة، ، تطوراً عمرانياً بعد عام 2003 على حساب الأراضي الزراعية. تعتمد الدراسة على إجراء مسح ومقارنة بين فترة زمنية سابقة وفترة حالية لبيان حجم تقليص المساحات الزراعية. يمكن تفسير هذا التطور العمراني في المنطقة ، بالإضافة إلى امتلاك القضاء إمكانات اقتصادية جيدة من حيث المساحة والسكان، مما يجعله مركزاً حيوياً وحضريراً. من خلال هذه الدراسة، يمكن اعتبار المنطقة بمكوناتها الجغرافية المختلفة والممارسات البشرية التي تتفاعل معها، حيث يمكن أن تؤدي هذه التفاعلات إلى تغييرات واضحة في خصائص المكان. وأدت أسباب التفتت إلى خسارة مساحة من الأراضي الزراعية المزروعة بمحاصيل الحبوب في منطقة الدراسة بين عامي 1990 و2022 تقدر ب ( 38672 ) دونم. و إذا استمر الوضع بدون حماية، فمن المحتمل أن تتفاقم المشكلة وتصبح أكثر تعقيداً.

### المبحث الاول: الاطار النظري للبحث

#### اولاً: مشكلة البحث:

هل يتأثر تفتت الأراضي الزراعية في قضاء المحاويل بحجم الحيازة الزراعية وهل هنالك اسباب لظاهرة التفتت وكيف تؤثر على تناقص كل من المساحة وانتاج محاصيل الحبوب

#### ثانياً: فرضية البحث:

تفترض الدراسة ان هنالك ترابط واضح بين تفتت الأراضي الزراعية وحجم الحيازة في قضاء المحاويل حيث تتأثر بالزيادة السكانية وبسبب تناقص حجم الحيازات بالتفتت تناقصت كل من المساحة وانتاج محاصيل الحبوب بشكل ملحوظ .

#### ثالثاً: هدف البحث:

يهدف البحث إلى استكشاف الوضع الحيازي الحالي والكشف عن الأسباب الرئيسية التي أدت إلى تقلص الحيازات الزراعية في منطقة الدراسة، مع تحليل تأثير العوامل المتعددة وتسلط الضوء على أبرز هذه العوامل. كما تسعى الدراسة إلى استعراض الآثار الاقتصادية المترتبة على تفتت الحيازات الزراعية من خلال دراسة محاصيل الحبوب، فضلاً عن تقديم توقع مستقبلي عن ما يمكن ان تصل اليه الامور في حال استمرار المشكله دون حلول ناجعة في التقليل من اثرها.

#### رابعاً: أهمية البحث:

تسلط هذه الدراسة الضوء على أهمية دور الباحث الجغرافي في تحليل المشكلات الجغرافية ومنها مشكلة التفتت وتجزئة الحيازات الزراعية، ويُعد قضاء المحاويل من أبرز المناطق الزراعية المتاخمة لنهر الفرات في محافظة بابل (شط الحلة)، وبالتالي فإن دراستها التفصيلية وتحليل الظواهر فيها يسهم في تقديم إجابات لتساؤلات وحلول يمكن تعميمها على دراسات استخدامات الأراضي الزراعية المماثلة، ان الأراضي الزراعية في التناقص بشكل يشبه الهرم السكاني، حيث كانت الملكيات الزراعية في البداية تتمتع بمساحات واسعة، ثم أخذت هذه المساحات تتقلص وتفتت مع مرور الزمن نتيجة لتأثيرات نظام الإرث، والبيع، والإيجار وترتب على ذلك توفير الخدمات، والشوارع، والمرافق العامة على حساب الأراضي الزراعية.

#### خامساً: منهج البحث:

اعتمد البحث على المنهج الاستقرائي من خلال جمع البيانات من الجهات الرسمية في محافظة بابل، واستخدام الاسلوب التحليلي، كما اعتمد البحث المنهج الوصفي.

#### سادساً: حدود البحث:

تشمل الدراسة قضاء المحاويل الذي يقع في الجزء الشمالي والشمالي الشرقي من محافظة بابل، بين دائرتي عرض (32,25,20-32,49,20) شمالاً، وخطي طول (44,20,5-45,6,40) شرقاً. من الناحية الجغرافية، يحده من الجنوب مركز مدينة الحلة، ومن الشمال ناحية الاسكندرية التابعة لقضاء المسيب، ومن الشرق قضاء كوثي، ومن الغرب ناحية السدة التابعة لقضاء المسيب. تبعد منطقة الدراسة حوالي 20 كم عن مركز قضاء الحلة، وحوالي 80 كم عن العاصمة بغداد خريطة(1)، ويتألف قضاء المحاويل من ثلاث وحدات إدارية هي: مركز القضاء، وناحية الإمام، وناحية النيل، بالإضافة إلى القرى التابعة لها. تبلغ مساحة القضاء الإجمالية 904,120 دونم، وهو ما يشكل 17.03% من إجمالي مساحة محافظة بابل البالغة 5,308,000 دونم. أما مساحة مركز القضاء فتبلغ 251,270 دونم، وتشكل 27.79% من إجمالي مساحة منطقة الدراسة، ويحتوي مركز القضاء على 19 مقاطعة. من جهة أخرى، تبلغ مساحة ناحية النيل 367,850 دونم، وهي تمثل 40.68% من مساحة القضاء وتضم 12 مقاطعة، في حين تبلغ مساحة ناحية الإمام 285,000 دونم، أي 31.52% من منطقة الدراسة، وتحتوي على 14 مقاطعة. وبالتالي، يبلغ إجمالي عدد المقاطعات في منطقة الدراسة 45 مقاطعة (انظر جدول 1 وخريطة 2).

جدول(1)مقاطعات قضاء المحاويل لعام2022

مقاطعات ناحية الامام				مقاطعات ناحية النيل				مقاطعات مركز قضاء المحاويل			
نسبة %	المساحة/دونم	رقم واسم المقاطعة	ت	نسبة %	المساحة/دونم	رقم واسم المقاطعة	ت	نسبة %	المساحة/دونم	رقم واسم المقاطعة	ت
0.53	1530	8 ابو بساتين والجابر	1	7.36	27080	22الصياحية	1	2.65	6680	13 ابو سديره	1
3.10	8860	9 المرجانية	2	6.69	24620	23 ابو شلب	2	8.21	20640	15 الخاتونية	2
3.62	10300	18 القلاوزية	3	5.38	19720	41 الريفية وابو كصيب	3	2.21	5570	14 الكريعي	3
17.09	48720	20 العبارة	4	2.63	9710	32 الحاجي ام نسلي	4	3.99	10030	16 الفندية	4
0.8	2290	24 الكوام	5	7.12	26150	33 جدول عبد علي	5	8.50	21380	1 حصن جعفر	5
1.78	5050	25 ابو ضباع	6	14.52	53410	45 جدول بابل	6	1.12	2830	2 بساتين حصن جعفر	6
16.15	46030	26 الحيدرية	7	4.06	14970	44 الجدول الشرقي	7	4.42	11120	10 خنفارة	7
1.50	4280	27 بساتين الصباغية	8	14.89	54780	40 بزايز الجدول	8	4.13	10400	11 بته الميري	8
7.32	20870	29 ابو عجارب	9	10.78	39680	6 الزبيدية	9	1.99	5020	12 بته رؤوف الامين	9
0.63	1760	30 بساتين الامام	10	5.27	19350	28 الجزيرة	10	0.79	2010	38 السورة	10
9.37	26730	31 الشهبوانية	11	9.37	34500	42 الشاخة	11	1.24	3130	39 برنون	11
18.34	52290	34 عمية الميري	12	11.93	43880	43 ابورميل	12	2.48	6240	28 بته الجادرجي	12
7.4	21090	35 عمية الباشا	13	100	367850	المجموع	13	2.71	6820	21 كروذ قلعة النائب	13
12.37	35200	37 البديعة والصباغ	14					5.54	13930	3 البدع الكبير	14
100	285000	المجموع	15					1.22	3090	4 السعيدية	15
								6.76	17000	5 الشيتيه	16
								1.32	3330	6 البدع الصغير	17
								1.79	4500	7 عمية عاصي	18
								38.82	97550	1 بدعة المسيب	19
								100	251270	المجموع	20

المصدر: 1- شعبة زراعة المحاويل, قسم الاراضي, خارطة المقاطعات, 2023

2- برنامج Gis

### المبحث الثاني: مفاهيم ومصطلحات البحث

**الحيازة:** كما ورد في لسان العرب لابن منظور، فإن مصطلحات "الحيازة" و"الاحتياز" و"الحوز" تأتي بمعنى واحد، وهي تشير إلى كل من ضم شيئاً لنفسه، سواء كان مائلاً أو غيره، فيقال "حاز المال" إذا احتازه لنفسه.(1)

1- مناف محمد السوداني, الحيازة الزراعية المملوكة والمؤجرة وعلاقاتها المكانية باستعمالات الارض الزراعية في ناحية

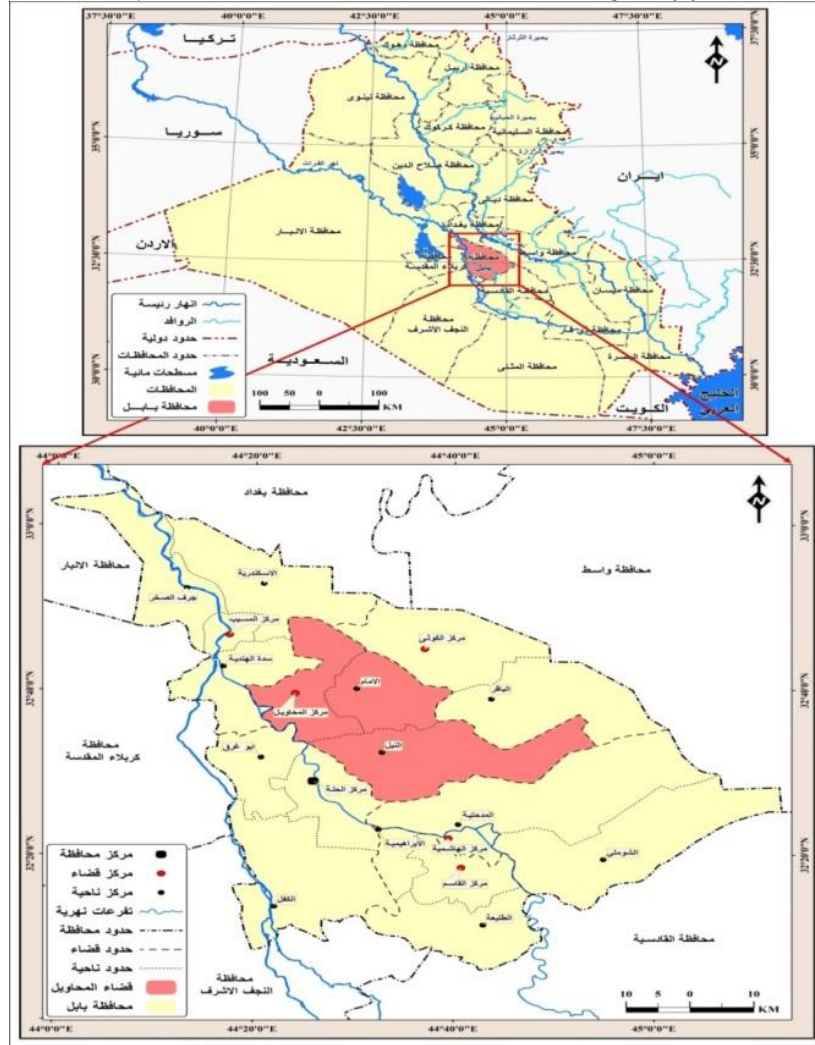
الزبيدية, مجلة الآداب, العدد 107, جامعة بغداد, 2011, ص263

والحوز في الأرض يعني أن يقوم الفرد بأخذ الأرض وتحديد حدودها ليصبح صاحب الحق الوحيد فيها، فلا يكون لأحد آخر حق فيها. تكون الأرض بحوزته إذا وضع يده عليها وملكها واستعملها كما يشاء، كما يُقال "حزت الأرض" إذا علمتها واحييت حدودها(2)

وبما ان الاراضي في منطقة الدراسة موزعة ضمن قوانين الاصلاح الزراعي فيجب التطرق الى مفهوم الحيازة في القانون المدني والتي تعرف فيه على انها (سيطرة فعليه من شخص بنفسه او بواسطة غيره على شيء , يحق او يجوز له التعامل فيه)(3)

اثر تفتت حجم الحيازات على انتاج محاصيل الحبوب في قضاء المحاويل  
م.م اخلاص محمد صادق      أ.م.د رفل إبراهيم طالب

خريطة(1) موقع قضاء المحاويل من العراق ومحافظه بابل لعام 2022



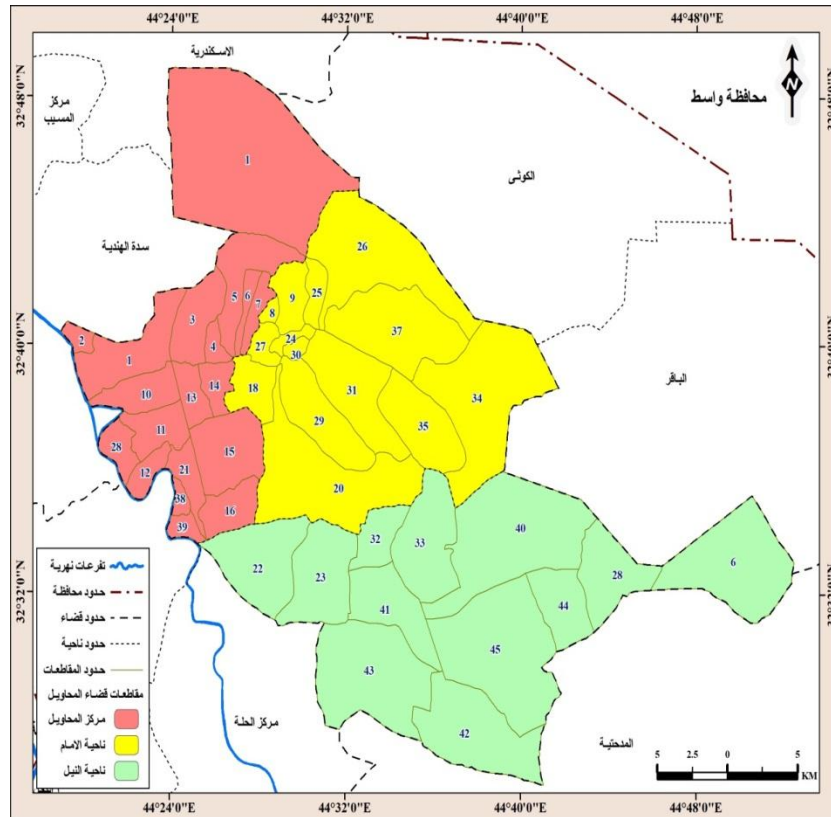
المصدر: جمهورية العراق, وزارة الموارد المائية, الهيئة العامة للمساحة, قسم انتاج الخرائط, خارطة بابل, بمقياس(1:500000), بغداد, 2013.

2-زكريا سلامه عيسى شطناوي, الحيازة وتطبيقاتها في معاملات البنك الاسلامي الاردني, جامعة اليرموك, كلية الشريعة والدراسات الاسلامية, 1995, ص12

3-ابن منظور, ابو الفضل جمال الدين محمد بن مكرم(ت711هـ): لسان العرب, دار صادر, بيروت, 1968م, دون طبعة, ج5, ص341-342

خريطة(2) التوزيع المكاني مقاطعات قضاء المحاويل لعام 2022





المصدر: جمهورية العراق، وزارة الموارد المائية، الهيئة العامة للمساحة، قسم إنتاج الخرائط، خارطة بابل، بمقياس (1:500000)، بغداد، 2013.

ومن الناحية الاقتصادية فلا يقتصر المفهوم على مجرد وضع اليد على الارض بل يشمل مجموعة العلاقات الاجتماعية بين الافراد التي تحددها النظم الاقتصادية والاضاع الاجتماعية وتتمثل في حقوق الافراد في استعمال الارض وطرق استغلالها والكيفية التي يتوزع وفقها المحصول فيما بينهم وأن هذه العلاقات الاجتماعية تنشأ عادةً بين الافراد الذين وضعوا أيديهم على الارض الزراعية بأي شكل من الاشكال .

اما الحيازة الزراعية هي مساحة محددة من الاراضي الزراعية تتكون من قطعة واحدة أو من مجموعة قطع حماية الملكية وذلك لفائدة الصالح العام.(4) ويحوزها مزارع بغض النظر عن نوع الحيازة ( ملكا أو أيجارا أو الاثنين معا) وتعكس الحيازة الزراعية طبيعة العلاقة التي تربط بين الانسان والارض والتي تؤثر بشكل مباشر في تحديد متوسط نصيب الفرد من الرقعة المزروعة وأنماط الاستغلال الاراضي الزراعية ومستوى استخدام الارض ونتائج استخدام الاراضي(5) وتعرف منظمة الغذاء والزراعة الدولية الحيازة الزراعية ب(أنها مساحة من الارض تستخدم كلياً أو جزئياً لأغراض الانتاج الزراعي(النباتي والحيواني) وتدار شؤونها الادارية والفنية كوحدة إنتاجية مستقلة بواسطة شخص مفردة أو بالمشاركة.

4-عبد الوهاب مطر الداهري، أسس ومبادئ الاقتصاد الزراعي، ط1، مطبعة العاني، بغداد، 1969، ص74-75.

5 -محمد خميس الزوكة، الجغرافية الزراعية، دار المعرفة الجامعية للنشر والتوزيع، الاسكندرية، 2000، ص126

**التفتيت:** هو مصطلح يشير إلى التكسير أو التفتت، حيث يعني تكسر أو انكسار الشيء(1). وقد تم استخدام مصطلح التفتيت لأول مرة في العراق في إطار قانون منع تفتيت ملكية الأراضي الزراعية الموزعة بموجب القانون رقم 126 لعام 1962.(2) ويتداخل هذا المصطلح مع مصطلحات أخرى في

<sup>1</sup> -كرم البستاني وآخرون، القاموس المنجد في اللغة، دار المشرق، بيروت، 2002، ص567.

<sup>2</sup> - جريدة الوقائع العراقية، العدد، 877، بغداد، 1963/11/2

التشريعات مثل "التقسيم"، إذ يؤدي التفتت إلى تقليص المساحات الزراعية وزيادة التكاليف المرتفعة للعملية الإنتاجية. وبذلك يصبح استغلال الأرض الزراعية في الزراعة غير مجدي، ما يقلل من قيمة الأرض وإنتاجيتها، خصوصاً عندما تكون الملكيات صغيرة.<sup>(3)</sup>  
**الملكية:**

عبارة عن علاقة قانونية أو اعتبارية بين الشخص والشيء المملوك، مما يترتب عليه الحق في التصرف بالشيء وحق منع الآخرين من التدخل في ملكيته أو التصرف فيه.<sup>(4)</sup>  
ان الملكية في الإسلام كانت تقوم على مبدأ الاستخلاف، حيث يشير القرآن الكريم إلى ذلك في قوله تعالى: "وَهُوَ الَّذِي جَعَلَكُمْ خَلَائِفَ الْأَرْضِ وَرَفَعَ بَعْضَكُمْ فَوْقَ بَعْضٍ دَرَجَاتٍ لِّيَبْلُوَكُمْ فِي مَا آتَاكُمْ إِنَّ رَبَّكَ سَرِيعُ الْعِقَابِ وَإِنَّهُ لَغَفُورٌ رَحِيمٌ" (الآية 14)، بما أن الملكية في الإسلام هي ملك لله وحده، فإن مفهوم الملكية يختلف في تصور المعاصر الذي نعرفه اليوم، حيث يشمل حقوقاً مثل حق التصرف، وحق الحيازة، وحق الانتفاع.

**المبحث الثالث: واقع التوزيع المكاني لحجم الحيازات واثرها في تغير مساحات انتاج الحبوب  
واسبابها في قضاء المحاويل لعام 2022**

### 1: واقع التوزيع المكاني لحجم الحيازات في قضاء المحاويل:

وزعت اغلب الاراضي الزراعية في قضاء المحاويل وفق قانوني (117) لعام 1970 وهو قانون ايجار دائمي وتبقى فيه عائدة الارض للدولة وقانون 35 لعام 1983 وهو ايضاً قانون تاجير، وجاءت هذه القوانين من ضمن قوانين الإصلاح الزراعي لتخليص صغار الفلاحين من هيمنة الاقطاع الا انه من سلبياته انه ساعد على تفتت الحيازات وتشتيتها لاكثر من حائز واثّر بذلك صغر المساحات على الانتاج الزراعي للمحاصيل الاستراتيجية واهمها الحبوب التي تحتاج الى مساحات واسعة وسيتم التطرق الى توزيع الحيازات ضمن هذين القانونين وعلى النحو الاتي:

#### 1:1- قانون الإصلاح الزراعي رقم 117 لعام 1970

شغلت المساحات المستولى عليها في اطار هذا القانون في منطقة الدراسة (54931) دونماً، موزعة بشكل متباين بين نواحي منطقة الدراسة وكما مبين في جدول (2) وتختلف المساحات الموزعة كذلك من ناحية لأخرى وتم توزيع مساحات الأراضي الزراعية الموزعة ضمن هذا القانون الى اربعة فئات الموضحة في خريطة (3):

#### جدول(2) الاراضي الموزعة وفق قانون الإصلاح الزراعي المرقم 117 لعام 1970 في قضاء المحاويل

<sup>3</sup> - حسون عبيد هجيج، ثامر رمضان كريم، مبررات الحماية الجنائية لملكية الا ارضي، مجلة كلية التربية للعلوم التربوية والانسانية، العدد 18، بابل، 2014 .

<sup>4</sup> - عبد الوهاب مطر الداهري ، اسس ومبادئ الاقتصاد الزراعي، الطبعة الأولى، بغداد، 1975، ص73

ناحية الامام					ناحية النيل					مركز قضاء المحاول				
النسبة %	مساحة الحيازة/دونم	عدد الحائزين	اسم المقاطعة	ن	النسبة %	مساحة الحيازة/دونم	عدد الحائزين	اسم المقاطعة	ن	النسبة %	مساحة الحيازة/دونم	عدد الحائزين	اسم المقاطعة	ن
0.51	47	5	8 ابو بساتين والجابر	1	5.36	1468	70	22الصباحية	1	6.33	1170	62	13 ابو سديره	1
0	0	0	9 المراجانية	2	2.29	627	55	23 ابو شلب	2	8.49	1569	105	15 الخاتونية	2
1.14	104	15	18 القاوزية	3	2.60	713	43	41 الريفية وابو كصيب	3	1.17	216	31	14 الكريعي	3
44.39	4047	141	20 العيارة	4	2.14	588	44	32 الحاجي ام نسلي	4	12.00	2216	110	16 الفندية	4
0	0	0	24 الكوام	5	3.50	959	50	33 جدول عبد علي	5	3.84	709	47	1 حصن جعفر	5
0	0	0	25 ابو ضباغ	6	24.87	6804	279	45 جدول بابل	6	0	0	0	2 بساتين حصن جعفر	6
16.45	1500	75	26 الحيدرية	7	6.14	1680	63	44 الجدول الشرقي	7	1.65	306	17	10 خنفارة	7
0	0	0	27 بساتين الصباغية	8	23.54	6441	234	40 بزايز الجدول	8	0.13	25	5	11 بته الميري	8
14.81	1350	60	29 ابو عجارب	9	0	0	0	6 الزبيدية	9	0.48	90	15	12 بته رؤوف الامين	9
0	0	0	30 بساتين الامام	10	17.27	4725	135	28 الجزيرة	10	0.054	10	2	38 السورة	10
9.09	829	47	31 الشهبانية	11	9.47	2592	124	42 الشاخرة	11	0.35	65	11	39 برنون	11
0	0	0	34 عمية الميري	12	2.77	759	40	43 ابورميل	12	4.90	906	158	28 بته الجادرجي	12
5.69	519	20	35 عمية الباشا	13	10 0	27356	1137	المجموع	13	0	0	0	21 كروذ قلعة النائب	13
7.88	719	33	37 البديعة والصباغ	14						6.54	1209	96	3 البدع الكبير	14
100	9115	396	المجموع	15						2.76	510	23	4 السعيدية	15
										7.09	1310	53	5 الشيتيه	16
										0.65	120	10	6 البدع الصغير	17
										2.34	432	27	7 عمية عاصي	18
										41.15	7597	318	1 بدعة المسيب	19
					54931	المجموع الكلي لمنطقة الدراسة				100	18460	1090	المجموع	20

**المصدر:** من عمل الباحثين بالاعتماد على بيانات مديرية الزراعة في محافظة بابل ، قسم التخطيط والمتابعة ، بيانات عن قانون (117) لعام 1970 غير منشورة لعام 2023.

**الفئة الأولى: (0) دونم:** وشملت هذه الفئة (9) مقاطعات كانت مساحات الحيازات الموزعة فيها تخلو من مساحات موزعة بموجب هذا القانون وشملت مقاطعات (2,21) في مركز القضاء ومقاطعة(6) في ناحية النيل ومقاطعات (9,24,25,27,30,34) في ناحية الامام.

**الفئة الثانية:(1-800) دونم:** أي انها تمثل الفئة التي تكون فيها المساحة الموزعة للأراضي الزراعية وفق هذا القانون منخفضة وتشمل هذه الفئة (18) مقاطعة تتمثل في كل من مقاطعات (1,4,6,7,10,11,12,14,38,39) في مركز القضاء و(23,32,41,34) في ناحية النيل و(8,18,35,37) في ناحية الامام.

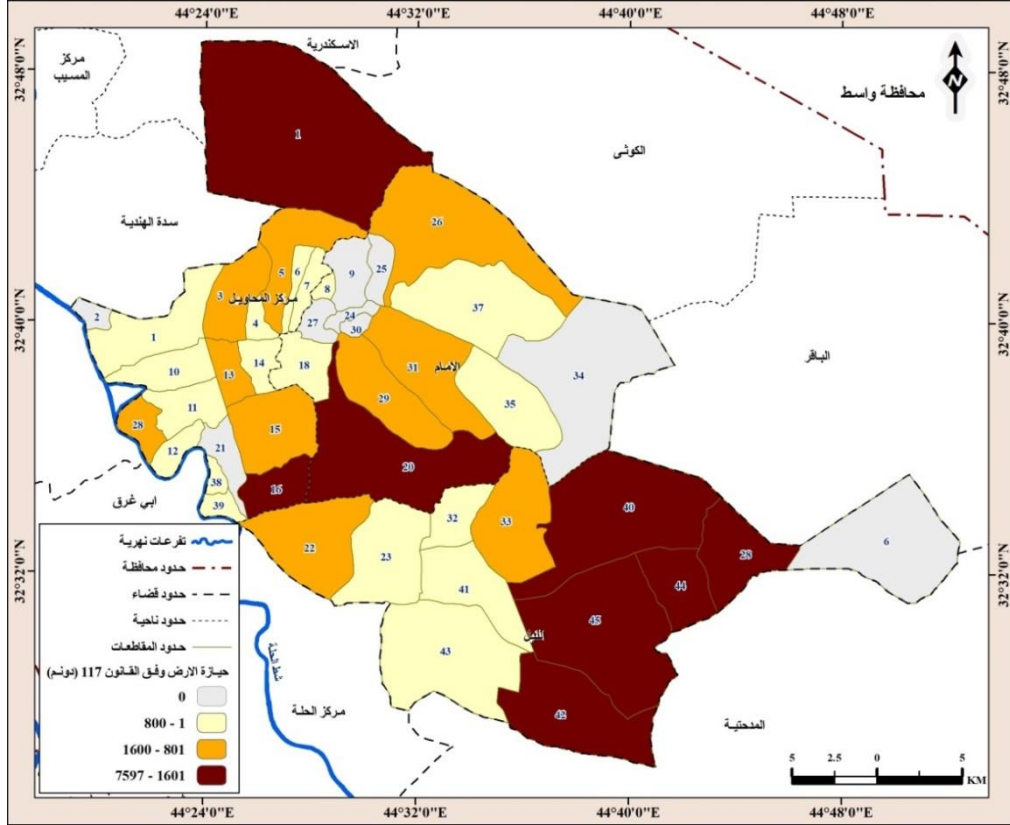
**الفئة الثالثة : (801-1600) دونم:** التي تشغل فيها مساحة توزيع الاراضي وفق القانون 117 لعام 1970 متوسطة والتي شملت (10) مقاطعات وهي كل من (3,5,13,15,28) و (3,22) و(26,29,31) في كل من مركز القضاء وناحية النيل وناحية الامام على التوالي



اثر تفتت حجم الحيازات على انتاج محاصيل الحبوب في قضاء المحاويل  
م.م اخلاص محمد صادق      أ.م.د رفل إبراهيم طالب

**الفئة الرابعة:** (1601-7597) دونم: وتشمل (8) مقاطعات والتي تكون فيها مساحة الاراضي الموزعة ضمن هذه الفئة مرتفعة وضمت كل من المقاطعات (16,1) و (28,40,42,44,45) ومقاطعة (20) لكل من مركز القضاء وناحية النيل وناحية الامام على التوالي

**خريطة (3) مساحات الاراضي الزراعية الموزعة وفق القرار (117) لعام 1970 في قضاء المحاويل**



المصدر: بالاعتماد على جدول(2).

## 2.1: قانون رقم (35) لعام 1983 :

شغلت المساحات الموزعة في اطار هذا القانون في منطقة الدراسة (64605.125) دونماً، ويلاحظ بان الاراضي الموزعة بموجب هذا القانون تمثل المساحة الاكبر وتغوق المساحات التي وزعت بموجب القوانين والقرارات الأخرى الموزعة على اساسها مساحات منطقة الدراسة , وتختلف المساحات الموزعة من مقاطعة لأخرى وتم توزيع مساحات الأراضي الزراعية الى اربعة فئات.

**الفئة الأولى: (0) دونم:** وهي الفئة التي تكون فيها المساحة الموزعة للأراضي الزراعية وفق هذا القانون معدومة والتي شملت كل من مقاطعات (21,39) في مركز القضاء (8,9,24,25,27,30) من ناحية الامام وهي بذلك تضم (8) مقاطعات من مجموع مقاطعات منطقة الدراسة.

## الفئة الثانية: (1-1000)دونم:

وشملت (22)مقاطعة في كل من (2,3,4,5,6,7,11,12,13,14,15,28,38) في مركز القضاء و (18,29,31) في ناحية الامام و ( 22,23,32,33,41,43) في ناحية النيل , وهي الفئة التي تكون فيها مساحة التوزيع للاراضي وفق هذا قانون منخفضة.

**الفئة الثالثة: (1001-2000) دونم :** وتكون مساحات الاراضي الموزعة ضمن هذه الفئة متوسطة , وضمت (8) مقاطعات وهي كل من (1, 1, 16, 10) في مركز القضاء و (44, 42) في ناحية النيل و (26, 35) في ناحية الامام.

**الفئة الرابعة: (2001-8891) دونم:** وتشكل هذه الفئة المساحات المرتفعة وشملت (7) مقاطعات في كل من (6,28,40,45) في ناحية النيل و (20,34,37) في ناحية الامام بينما كانت مقاطعات مركز القضاء خاليه من مساحات اراضي موزعة ضمن هذه الفئة.

يلاحظ من خلال الجدول (3) والخريطة (4) ان ناحية النيل شغلت المساحات الاكبر الموزعة ضمن هذا القانون بمساحة (35175) دونم من مجموع المساحات الكلية الموزعة البالغة (64605.125) دونم ونسبة (54.44)% وبعدد حائزين (785) وهي بذلك تشكل نسبة (42.45)% وهي النسبة الاعلى بين عدد الحائزين البالغ عددهم الكلي (1849) اما اقل نسبة مساحات موزعة كانت ضمن مركز القضاء بواقع (9744) دونم ونسبة (15.08)% وبعدد حائزين (519) بنسبة (28.06)% من عدد الحائزين الكلي.

## 2- اثر تقلص حجم الحيازات في تغير المساحات الزراعية لمحاصيل الحبوب في منطقة الدراسة لعامي 1990-2022

من المعروف في المجال الزراعي أن التقنيات الحديثة والمكائن والأساليب الزراعية المتطورة تُستخدم بشكل أساسي في المساحات الواسعة من الأراضي الزراعية. ومع تراجع مساحات الحيازات الزراعية، يصبح من الصعب تطبيق هذه الوسائل الحديثة، وتناقص المساحات هذا قد تسبب تناقص المساحات المزروعة بمحاصيل الحبوب وانخفاض الإنتاج بشكل ملفت . إن قلة مما انتج اتساع في الفجوة الغذائية، خاصة إذا أخذنا في الاعتبار الزيادة السكانية المستمرة. وفي هذا السياق، أظهرت تقديرات المنظمة العربية للتنمية الزراعية أن نسبة السكان الذين يعانون من نقص التغذية في العراق تبلغ نحو 17%، ويقدر عددهم بحوالي 3.5 مليون شخص، بينما يصل متوسط نصيب الفرد من العجز الغذائي إلى (210) حتى عام 1998. (1)

مركز قضاء المحاول	ناحية النيل	ناحية الامام
-------------------	-------------	--------------

**اثر تفتت حجم الحيازات على انتاج محاصيل الحبوب في قضاء المحاويل**  
**م.م اخلاص محمد صادق      أ.م.د رفل إبراهيم طالب**

ت	اسم المقاطعة	عدد الحانزين	مساحة الحيازة/دونم	النسبة %	ت	اسم المقاطعة	عدد الحانزين	مساحة الحيازة/دونم	النسبة %
1	ابو سديره	24	870	8.92	1	الصياحية	46	869	2.47
2	الخاتونية	38	449	4.61	2	ابو شلب	29	661	1.87
3	الكريعي	10	80	0.82	3	الريفية و ابو كصيب	19	370	1.06
4	الفندية	82	1697	17.42	4	الحاجي ام نسلي	18	480	1.36
5	حصن جعفر	63	1203	12.35	5	جدول عبد علي	9	117	0.34
6	بساتين حصن جعفر	4	10	0.10	6	جدول بابل	202	6045	17.19
7	خنقارة	14	1358	13.93	7	الجدول الشرقي	42	1208	3.43
8	بته الميري	3	24	0.24	8	برايز الجدول	264	6961	19.78
9	بته رؤوف الامين	6	82	0.84	9	الزبيدية	32	7777	22.11
10	السورة	1	10	0.10	10	الجزيرة	65	8891	25.28
11	برنون	-	-	-	11	الشاشة	40	1561	4.44
12	بته الجادرجي	9	78	0.81	12	ابو رميل	19	235	0.67
13	كرود قلعة النائب	-	-	-	13	المجموع	785	35175	100
14	البدع الكبير	79	630	6.47	14	البدعية والصباغ	138	3150.125	16.01
15	السعيدية	22	429	4.41	15	المجموع	545	19686.125	100
16	الشيتية	17	286	2.94					
17	البدع الصغير	11	141	1.44					
18	عمية عاصي	12	401	4.12					
19	بدعة المسيب	124	1996	20.48					
20	المجموع	519	9744	100		المجموع الكلي لمنطقة الدراسة		64605.125	

**جدول (3) مساحة الاراضي الزراعية الموزعة وفق قانون رقم (35) لعام 1983 في قضاء المحاويل**

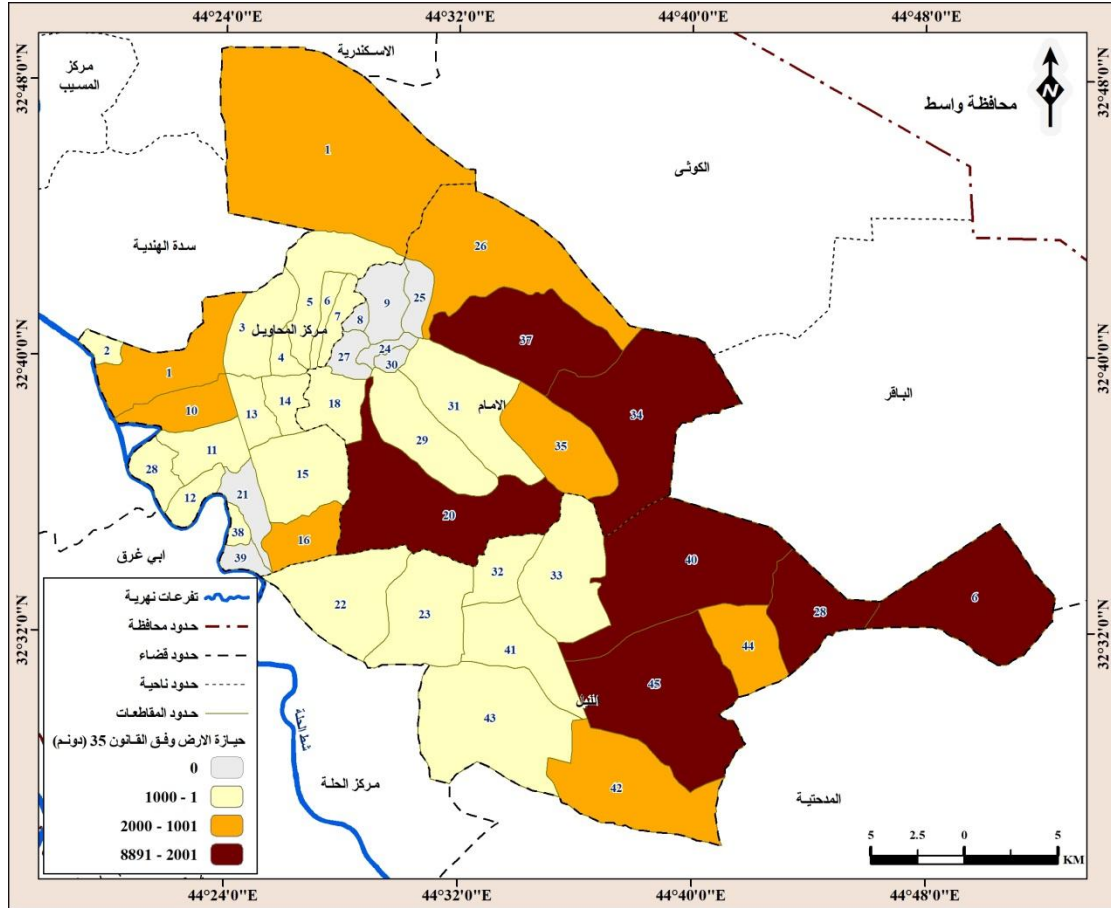
**المصدر:** من عمل الباحثين بالاعتماد على بيانات مديرية الزراعة في محافظة بابل ، قسم التخطيط والمتابعة ، بيانات عن قانون (35) لعام 1983 غير منشورة لعام 2023.

شهدت منطقة الدراسة تناقصاً في المساحات الزراعية والمساحات الصالحة للزراعة وزراعة المحاصيل وباستخدام بيانات الدوائر الرسمية لعامي (1990-2022) فيمثل العام (1990) سنة

1-ندى شاكر جودت, انتصار حسون رضا, الامن الغذائي دراسة تطبيقية العراق واقع حال, , بحث منشور, مجله جامعة بغداد, كلية التربية الاساسية, المجلد9, العدد2006,48, ص289-310  
 اساس وسنة (2022) سنة مقارنة توضح حجم التغير الذي طرا على المساحات الزراعية وتم حساب نسب التغير باعتماد معادلة التغير النسبي لمعرفة المساحة المفقودة بالدونم من المحاصيل المزروعة في

منطقة الدراسة وسنستعرض نسب التغير التي تعرضت لها المحاصيل الاستراتيجية المتمثلة بمحصولي القمح والشعير والتي جاءت وفق المعطيات على النحو الاتي

خريطة (4)مساحة الاراضي المؤجرة وفق القانون المرقم (35) لعام 1983 في قضاء المحاول



المصدر : بالاعتماد على جدول (3)

## 1-2: نسبة تغير المساحات المزروعة بمحصول القمح :

ويتضح من خلال الجدول(4) ان هنالك تباين في المساحات المزروعة بمحصول القمح في منطقة الدراسة فقد بلغت المساحة الكلية المزروعة لعام (1990) (71794) دونم بينما تقلصت المساحة الى(36584) دونم في عام 2022 وبفارق (35210) دونم بين العامين وكانت نسبة التغير في المساحة تصل الى(-49,04)% ونسبة التغير بالانتاج بلغت (49,22)% بفارق انتاج (35350000) كيلو غرام مع وجود اختلاف وتباين على مستوى مقاطعات القضاء تم تقسيمها الى خمس التالية المبينة في خريطة (5):

**الفئة الاولى: (-10- -39,9)%:** وهي الفئة التي مثلت فئة التغير المساحي الصغير جداً وظهرت في (14) مقاطعة في منطقة الدراسة وهي بذلك تمثل الفئة الاكبر عدداً وشملت كل من مقاطعات

جدول(4) نسب التغير في مساحات وانتاج محصول القمح في قضاء المحاول لعامي (2022/1990)

رقم واسم المقاطعة	المساحة دونم1990	المساحة دونم 2022	نسبة التغير	الانتاج / كيلوغرام 1990	الانتاج / كيلوغرام 2022	نسبة التغير

اثر تفتت حجم الحيازات على انتاج محاصيل الحبوب في قضاء المحاول  
م.م اخلاص محمد صادق أ.م.د رفل إبراهيم طالب

50.32-	٧٧.٠٠٠	١٥٥.٠٠٠	48,66-	٧٧	١٥٠	13 ابو سديره
52.25-	١٤٨.٠٠٠	٣١.٠٠٠	50,66-	١٤٨	٣٠٠	15 الخاتونية
29.41-	١٢.٠٠٠	١٧.٠٠٠	-20	١٢٠	١٥٠	14 الكريعي
61.53-	١٥.٠٠٠	٣٩.٠٠٠	51,61-	١٥٠	٣١٠	16 الفندية
70-	٣.٠٠٠	١.٠٠٠	40-	٣٠	٥٠	1 حصن جعفر
30-	٢١.٠٠٠	٣.٠٠٠	47,5-	٢١	٤٠	2 بساتين حصن جعفر
51-	٢٩.٠٠٠	٦.٠٠٠	42-	٢٩	٥٠	10 خنفارة
36-	٣٢.٠٠٠	٥.٠٠٠	41,81-	٣٢	٥٥	11 بته الميري
53.96-	٢٩.٠٠٠	٦٣.٠٠٠	50-	٢٩	٥٨	12 بته رؤوف الامين
57.14-	١٥.٠٠٠	٢٨.٠٠٠	50-	١٥	٣٠	38 السورة
52.17-	٢٢.٠٠٠	٤٦.٠٠٠	50-	٢٢	٤٤	39 برنون
22-	٣٩.٠٠٠	٥.٠٠٠	81,75-	٣٩	٤٨	28 بته الجادرجي
15.90-	٣٧.٠٠٠	٤٤.٠٠٠	19,56-	٣٧	٤٦	21 كروذ قلعة النائب
17.54-	١٤١.٠٠٠	١٧١.٠٠٠	11,87-	١٤١	١٦٠	3 البدع الكبير
44-	١١٢.٠٠٠	٢.٠٠٠	46,91-	١١٢	٢١١	4 السعيدية
16.66-	١٦٥.٠٠٠	١٩٨.٠٠٠	13,15-	١٦٥	١٩٠	5 الشيتيه
61.36-	٥١.٠٠٠	١٣٢.٠٠٠	74,5-	٥١	٢٠٠	6 البدع الصغير
42.72-	٦٣.٠٠٠	١١.٠٠٠	46,15-	٦٣	١١٧	7 عمية عاصي
23.5-	٢٦٠.١٠٠	٣٤٠.٠٠٠	25,68-	٢٦٠.١	٣٥٠٠	1 بدعة المسيب
34.99-	١٧٨٣.٠٠٠	٢٧٤٣.٠٠٠	35,93-	١٧٨٣	٢٧٨٣	22 الصياحية
41.03-	١٥.٠٠٠	٢٥٤٤.٠٠٠	40,09-	١٥٠٠	٢٥٠٤	23 ابو شلب
41.05-	١٤٥.٠٠٠	٢٤٦.٠٠٠	40,84-	١٤٥٠	٢٤٥١	41 الريفية وابو كصيب
42.65-	١٦.٠٠٠	٢٧٩.٠٠٠	40,74-	١٦٠٠	٢٧٠٠	32 الحاجي ام نسلي
38.5-	١٢٣.٠٠٠	٢.٠٠٠	43,83-	١٢٣٠	٢١٩٠	33 جدول عبد علي
32.27-	٢٠٣٣.٠٠٠	٣٠٠٢.٠٠٠	33,21-	٢٠٣٣	٣٠٤٤	45 جدول بابل
47.25-	١٢٦٦.٠٠٠	٢٤.٠٠٠	47,02-	١٢٦٦	٢٣٩٠	44 الجدول الشرقي
27.24-	٢٣٥.٠٠٠	٣٢٣.٠٠٠	30,88-	٢٣٥٠	٣٤٠٠	40 بزايز الجدول
56.52-	١.٠٠٠	٢٣.٠٠٠	66,66-	١٠٠	٣٠٠	6 الزبيدية
89.28-	٧٥.٠٠٠	٧.٠٠٠	75,80-	٧٥	٣١٠	28 الجزيرة
27.44-	١٧.٠٠٠	٢٣٤٣.٠٠٠	41,37-	١٧٠٠	٢٩٠٠	42 الشاخة
37.92-	١٩.٠٠٠	٣٠.٦١.٠٠٠	50-	١٩٠٠	٣٨٠٠	43 ابورميل
39.68-	١٩.٠٠٠	٣١٥.٠٠٠	11,62-	١٩٠	٢١٥	8 ابو بساتين والجابر
45.37-	٢٩٥.٠٠٠	٥٤.٠٠٠	34,44-	٢٩٥	٤٥٠	9 المرجانية
36.12-	١٩٨.٠٠٠	٣١.٠٠٠	10-	١٩٨	٢٢٠	18 القلاوزية
60.18-	١٧.٠٠٠	٤٢٧.٠٠٠	76,38-	١٧٠٠	٧٢٠٠	20 العبارة
84.32-	٣٧.٠٠٠	٢٣٦.٠٠٠	82,79-	٣٧	٢١٥	24 الكوام
84.37-	٢.٠٠٠	١٢٨.٠٠٠	72,97-	٢٠٠	٧٤٠	25 ابو ضباع
45.86-	٧٠.١.٠٠٠	١٢٩٥.٠٠٠	33,31-	٧٠.١٠	١.٠٥١٢	26 الحيدرية
41.17-	١.٠٠٠	١٧.٠٠٠	35,48-	١٠٠	١٥٥	27 بساتين الصباغية
83.20-	١٧.٠٠٠	١.١٢.٠٠٠	79,51-	١٧٠	٨٣٠	29 ابو عجارب
89.36-	٢٥.٠٠٠	٢٣٥.٠٠٠	82,14-	٢٥	١٤٠	30 بساتين الامام
83.5-	١٦٥.٠٠٠	١.٠٠٠	79,65-	١٦٥	٨١١	31 الشهوانية

48.00-	٢٦٥٠٠٠٠	٥٠٩٧٠٠٠	56,55-	٢٦٥٠	٦١٠٠	34 عمية الميري
81.72-	٩٨٥٠٠٠	٥٣٩٠٠٠٠	77,35-	٩٨٥	٤٣٥٠	35 عمية الباشا
65.51-	١٨٧٠٠٠٠	٥٧٩٩٠٠٠	62,97-	١٩٩٠	٥٣٧٥	37 البديعة والصباغ
49.22-	36464000	71814000	49.04-	36584	71794	

المصدر: الشعب الزراعية في مركز القضاء وناحيته النيل والامام, قسم الانتاج النباتي, بيانات غير منشورة, لعامي(1990-2022)

(1,3,5,14,21,28) و(22,40,45) و(8,9,18,26,27) في كل من مركز القضاء وناحية النيل وناحية الامام على التوالي .

**الفئة الثانية : (-4- -49,9)%:** وهي الفئة التي مثلت التغير المساحي الصغير وشملت(13) مقاطعة في كل من(1,2,4,10,11,13) و(23,32,33,41,42,44) و(7) في كل من مركز القضاء وناحية النيل وناحية الامام على التتابع.

**الفئة الثالثة: ( -50- -59,9)%:** مثلت هذه الفئة التغير المساحي المتوسط وشملت (7) مقاطعات من اجمالي مقاطعات منطقة الدراسة وظهرت هذه الفئة ضمن مقاطعات (12,15,16,38,39) و(43) و(34) في كل من مركز القضاء وناحية النيل وناحية الامام على التتابع.

**الفئة الرابعة: (-60- -69,9)%:** وهي فئة التغير المساحي الكبير, وتمثلت في مقاطعتين (61) في ناحية النيل و(37) في ناحية الامام وهي ذلك تشكل النسبة الاقل عدداً

**الفئة الخامسة: (-70- -82,8)%:** والتي تمثل فئة التغير المساحي الاكبر تغيراً وشهدته (9) مقاطعات وهي كل من مقاطعة (5) في مركز القضاء و(28) في ناحية النيل و(20,24,25,29,30,31,35) في ناحية الامام.

## 2-2: نسبة تغير المساحات المزروعة بمحصول الشعير :

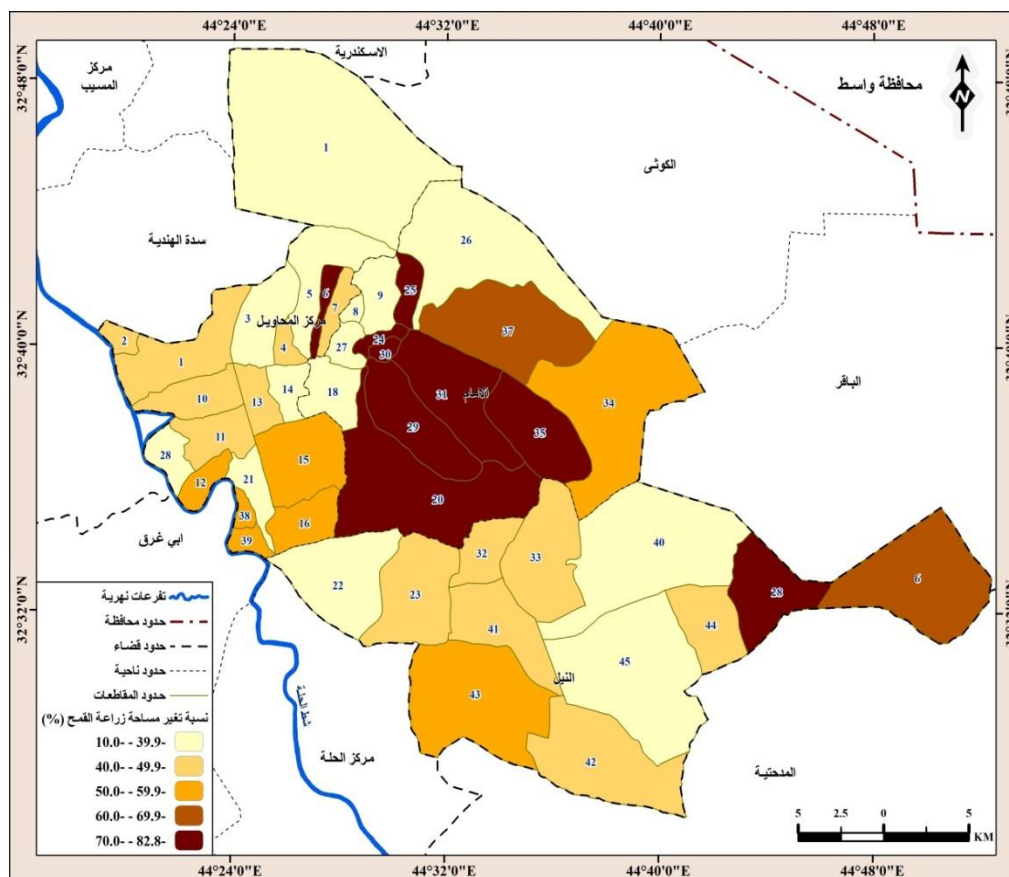
يظهر لنا الجدول(5)تبايناً في المساحات المزروعة بمحصول الشعير في منطقة الدراسة حيث بلغت المساحة الكلية المزروعة خلال العام (1990) (4509) دونم بينما قلت المساحة الى(1083) دونم في عام 2022 وبفارق(3426) دونم بين العامين وسجلت نسبة تغير في المساحة تصل الى(-77,92)% ونسبة التغير بالانتاج بمقدار(78,10)% بفارق في كميات الانتاج يصل الى(1950810) كيلو غرام بين العامين, مع وجود تباين على مستوى المقاطعات تم تقسيمها الى الفئات التالية:

**الفئة الاولى: (-14,3- -39,9)%:** وهي فئة التغير المساحي الصغيرة جداً وضمت هذه الفئة (5) مقاطعات في كل من (3,4,13,16) في مركز القضاء ومقاطعة (6) في ناحية الامام وملت مقاطعة النيل من تغير مساحي ضمن هذه الفئة.

(خريطة5) نسب تغير في مساحات محصول القمح في قضاء المحاويل لعامي (1990/2022)



اثر تفتت حجم الحيازات على انتاج محاصيل الحبوب في قضاء المحاويل  
م.م اخلاص محمد صادق      أ.م.د رفل إبراهيم طالب



المصدر: بالاعتماد على جدول(4)

**الفئة الثانية: (40,0- -49,9) %:** وهي فئة التغير المساحي الصغيرة وشملت هذه الفئة (9) مقاطعات وهي كل من (39,21,15,1) و(43,41,40,42,23) في كل من مركز القضاء وناحية النيل بينما خلت ناحية الامام من نسب تغير ضمن هذه الفئة.

**الفئة الثالثة: (50- -59,9) %:** وهي فئة التغير المساحي المتوسطة والتي ظهرت ضمن (14) مقاطعة وهي بذلك تشكل الفئة الاكبر عدداً وتظهر في (38,14,12,11,10,5,1,2) و(45,44,33,28,6) في مركز القضاء وناحية الامام على التتابع وفي مقاطعة (7) في ناحية النيل.

**الفئة الرابعة: (60- -69,9) %:** وهي فئة التغير المساحي الكبيرة وتمتاز بانها اصغر الفئات العديدة بالتساوي مع الفئة الثانية بواقع (5) مقاطعات ضمن منطقة الدراسة والموزعة في كل من مقاطعة (28) في مركز القضاء و(32,22) و(25,26) في كل من ناحية النيل والامام على التتابع

**الفئة الخامسة: (70- -96,7) %:** وتشمل فئة التغير المساحي الاكبر وتأتي بالمرتبة الثانية من حيث عدد المقاطعات التي تمثلها والتي تشمل (12) مقاطعة تنحصر جميعها ضمن ناحية الامام وتشمل مقاطعات (37,35,34,31,30,29,27,24,20,18,9,8).

جدول(5) نسب التغير في مساحات و انتاج محصول الشعير في قضاء المحاويل لعامي (2022/1990)

رقم واسم المقاطعة	المساحة دونم 1990	المساحة دونم 2022	نسبة التغير	الانتاج / كيلو غرام 1990	الانتاج/ كيلو غرام 2022	نسبة التغير
-------------------	----------------------	----------------------	-------------	-----------------------------	----------------------------	----------------

55.55-	٤٠٠٠	٩٠٠٠	33,33-	٨	١٢	13 ابو سديره
41.66-	٧٠٠٠	١٢٠٠٠	40-	١٢	٢٠	15 الخاتونية
40-	١٥٠٠	٢٥٠٠	50-	٢	٤	14 الكريعي
31.57-	٦٥٠٠	٩٥٠٠	35-	١٣	٢٠	16 الفندية
45.05-	١٠٠٠٠	١٨٢٠٠	42,85-	٢٠	٣٥	1 حصن جعفر
30-	١٠٥٠٠	١٥٠٠٠	50-	١٥	٣٠	2 بستتين حصن جعفر
33.33-	١٠٠٠	١٥٠٠	50-	٢	٤	10 خنفارة
50-	١٠٠٠	٢٠٠٠	50-	٢	٤	11 بته الميري
57.14-	١٥٠٠	٣٥٠٠	50-	٣	٦	12 بته رؤوف الامين
42.10-	١١٠٠	١٩٠٠	50-	٢	٤	38 السورة
63.15-	١٤٠٠	٣٨٠٠	40-	٣	٥	39 برنون
55.12-	١٧٥٠	٣٩٠٠	60-	٢	٥	28 بته الجادرجي
34.72-	٢٣٥٠	٣٦٠٠	40-	٣	٥	21 كروذ قلعة النائب
26.31-	٤٢٠٠	٥٧٠٠	14,28-	٦	٧	3 البدع الكبير
45.16-	١٧٠٠٠	٣١٠٠٠	30-	٢٨	٤٠	4 السعيدية
52.70-	١٩٢٠٠	٤٠٦٠٠	51,11-	٢٢	٤٥	5 الشيتيه
25.92-	١٠٠٠	١٣٥٠	33,33-	٢	٣	6 البدع الصغير
41.09-	١٦٢٠	٢٧٥٠	50-	٣	٦	7 عمية عاصي
40.38-	٦٢٠٠	١٠٤٠٠	50-	٩	١٨	1 بدعة المسيب
36-	٨٠٠٠	١٢٥٠٠	60-	١٠	٢٥	22الصياحية
93.77-	٥٦٠٠	٩٠٠٠٠	44,44-	١٠	١٨	23 ابو شلب
25-	١٠٥٠٠	١٤٠٠٠	48,14-	١٤	٢٧	41 الريفية وابو كصيب
42.30-	٧٥٠٠	١٣٠٠٠	64-	٩	٢٥	32 الحاجي ام نسلي
56.31-	٨٣٠٠	١٩٠٠٠	51,85-	١٣	٢٧	33 جدول عبد علي
59.30-	٩٤٠٠	٢٣١٠٠	51,61-	٢١	٤٣	45 جدول بابل
58.12-	٦٧٠٠	١٦٠٠٠	55,17-	١٣	٢٩	44 الجدول الشرقي
57.77-	١١٤٠٠	٢٧٠٠٠	48,07-	٢٧	٥٢	40 بزايز الجدول
75.92-	١٣٠٠٠	٥٤٠٠٠	56,71-	٢٩	٦٧	6 الزبيدية
72.88-	١٦٠٠٠	٥٩٠٠٠	52,11-	٣٤	٧١	28 الجزيرة
44.28-	٧٨٠٠	١٤٠٠٠	48-	١٣	٢٥	42 الشاخة
38.66-	٦٢٠٠	١٥٠٠٠	47,82-	١٢	٢٣	43 ابورميل
95.5-	١٣٥٠	٣٠٠٠٠	96-	٣	٧٥	8 ابو بستتين والجابر
91.12-	١١٠٠٠	١٢٤٠٠٠	90,56	٢٠	٢١٢	9 المرجانية
96.61-	١٤٢٠	٤٢٠٠٠	96,66-	٣	٩٠	18 القلاوزية
89-	٢٢٠٠٠	٢٠٠٠٠٠	91,11-	٤٠	٤٥٠	20 العبارة
91.53-	١١٠٠	١٣٠٠٠	92-	٢	٢٥	24 الكوام
66.96-	٣٧٠٠٠	١١٢٠٠٠	69,56-	٧٠	٢٣٠	25 ابو ضباع
71.92-	١٦٠٠٠٠	٥٧٠٠٠٠	67,54-	٣٧٠	١١٤٠	26 الحيدرية
92.77-	١٣٠٠	١٨٠٠٠	91,89-	٣	٣٧	27 بستتين الصباغية
75.38-	١٦٠٠٠	٦٥٠٠٠	78,65-	٣٥	١٦٤	29 ابو عجارب
80-	٢٦٠٠	١٣٠٠٠	80,95-	٤	٢١	30 بستتين الامام
82.35-	١٥٠٠٠	٨٥٠٠٠	80,57-	٢٧	١٣٩	31 الشهوانية
90.71-	٢٦٠٠٠	٢٨٠٠٠٠	91,94-	٥٤	٦٧٠	34 عمية الميري
92.89-	١٤٠٠٠	١٩٧٠٠٠	92,85-	٣٠	٤٢٠	35 عمية الباشا
86.44-	٢٩٠٠٠	٢١٤٠٠٠	88,61-	٦٠	٥٢٧	37 البديعة والصباغ
78.10-	546990	2497800	77.92-	1083	4905	

المصدر: الشعب الزراعية في مركز القضاء وناحيتي النيل والامام, قسم الانتاج النباتي, بيانات غير منشورة, لعامي(1990-2022)

### 3-اسباب تغير المساحات الزراعية:

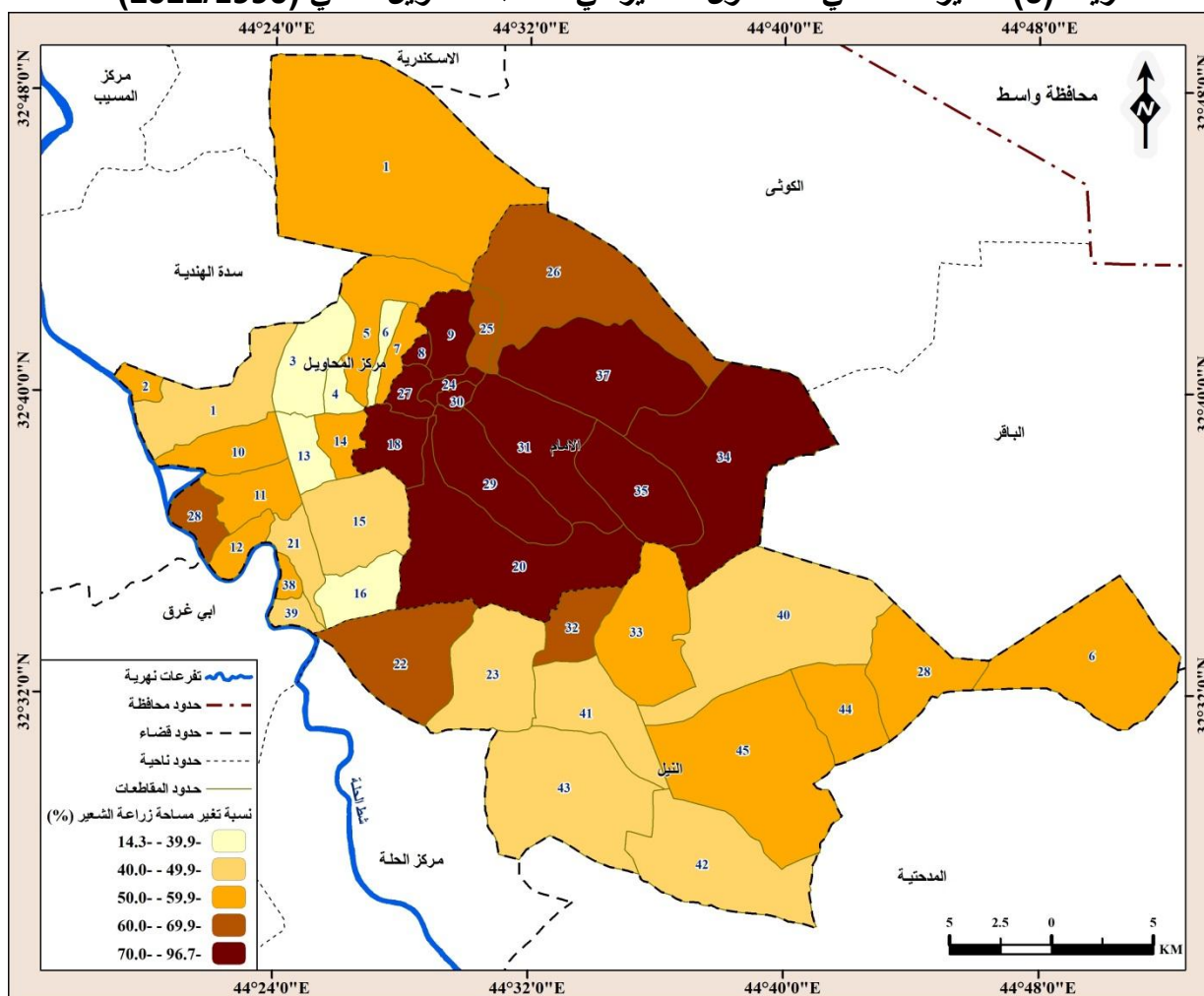
تعد الخصائص والعوامل الجغرافية من العوامل المؤثرة على ظاهرة تفتت حيازة الارض ويظهر تأثير العوامل الطبيعية بشكل اقل حيث يمكن القول بان قلة الامطار وتذبذبها هي صفة عامة على امطار

## اثر تفتت حجم الحيازات على انتاج محاصيل الحبوب في قضاء المحاويل

م.م اخلاص محمد صادق      أ.م.د رفل إبراهيم طالب

العراق ويرجع السبب الى طبيعة المنخفضات الجوية التي تتسبب في حدوث الامطار فيه والتي تكون عادة غير مستقرة وبمسارات مختلفة(1) وتعد الامطار من ابرز الضواهر الجوية المؤثرة على اغلب جوانب الحياة في العراق وخاصة الزراعة وتأثير قلة الامطار على تناقص مياه الري(2) وتعد العوامل البشرية الاكثر تأثيراً على ظاهرة التفتت لذا سنختص بدراسة عامل الزيادة السكانية والتي يمثل السبب الاقرب للتفتت مع ثبات المساحات في منطقة الدراسة.

### خريطة(6) التغير المساحي لمحصول الشعير في قضاء المحاويل لعامي (2022/1990)



المصدر: بالاعتماد على جدول(5)

- 1- سالار علي خضر الدزي, التتابع التاريخي لخطوط المطر المتساوي في العراق, (بحث منشور) مجلة كلية التربية للبنات / جامعة بغداد - المجلد 32 - العدد(1), (آذار 2021م) - ص(131-138)
- 2- اوراس غني عبد الحسين, تحديد مواسم الهطول المطري في العراق باستخدام مؤشر الأمطار القياسي (SPI), (بحث منشور), مجلة كلية التربية للبنات / جامعة بغداد - المجلد(35), العدد(3), سبتمبر 2024, ص(48-69)

1-3: الزيادة السكانية

يتضح من معطيات جدول (6) أن عدد سكان في حالة ازدياد مستمر خلال السنوات (1997-2022) فقد بلغ عدد السكان عام 1997 (40817) نسمة لسكان الحضر و (113161) نسمة لسكان الريف، وازدادت اعداد السكان خلال الاعوام (2007 و 2017)، واستمر التزايد الا ان بلغ (73811) نسمة لسكان الحضر و (198642) نسمة لسكان الريف لعام 2022 كما يلاحظ ان عدد سكان الريف تفوق اعداد السكان الحضر لنفس المدة.

جدول (6) اعداد السكان في قضاء المحاولي للمدة 1997-2022

السنة اسم المنطقة	1997					2007	2017	2022			
	الحضر	%	الريف	%	المجموع			الحضر	%	الريف	%
مركز قضاء المحاولي	٢٣٣٢٠	31,31	٥١١٦٠	68,68	٧٤٤٨٠	١٠٣٢٤٨	١٢٧٠٨٠	٤٦٦٥١	31,17	١٠٢٩٧٢	68,82
الامام	٦٢٣٠	18,62	٢٧٢١٤	81,37	٣٣٤٤٤	٣٦٣٦٢	٣٩٩٥٣	١٦١١٣	34,32	٣٠٩٢٧	65,54
النيل	١١٢٦٧	24,46	٣٤٧٨٧	75,53	٤٦٠٥٤	٦٣٨٤٣	٦٤٣٧١	١١٠٤٧	14,57	٦٤٧٤٣	85,42
المجموع	٤٠٨١٧	----	١١٣١٦١	----	١٥٣٩٧٨	٢١٣٤٥٣	٢٣١٤٠٤	٧٣٨١١	----	١٩٨٦٤٢	----

المصدر : اعتمادا على :

- 1- وزارة التخطيط والتعاون الانمائي، الجهاز المركزي للإحصاء وتكنولوجيا المعلومات ، تقديرات سكان العراق لسنة 2007، جدول 28، ص 40.
- 2- مديرية احصاء محافظة بابل ، شعبة الحاسبة الالكترونية، تقديرات السكان لسنة 2021، بيانات غير منشورة.

حيث كان سكان الريف للعام 1997 بنسبة (68.68, 81.37, 75.53) لكل من مركز القضاء وناحية الامام وناحية النيل على التوالي بينما كان سكان الحضر يشكلون النسب (31.31, 18.62, 24.46) بنفس الترتيب وينطبق الحال على العام 2022 حيث يوضح الجدول تفوق عدد سكان الريف على سكان الحضر. وان الفارق في اعداد السكان بين عامي (1997-2022) ينتج عنه تغير بمعدلات النمو لسكان المنطقة والتي يوضحها الجدول (7) وشكل (1) وسجل اعلى معدل نمو لسكان المنطقة ضمن فترتي من (1997-2007) بلغت (3.32) باستثناء ناحية الامام التي سجلت معدل نمو منخفض و سجلت منطقة الدراسة انخفاضاً في معدل النمو للسكان ضمن المدة (2007-2017) واعلى معدل ضمن هذه الفترة سجل ضمن مركز القضاء وبلغ (2.1) واقل معدل نمو (0.8) في ناحية النيل ،ويتبين من خلال الجدول ان معدلات النمو في منطقة الدراسة مقارنة لمعدلات النمو في العراق ، كما يدل على ان الخصوبة السكانية لاتزال مرتفعة وخاصة بالنسبة لسكان الريف ، ويعزى ذلك ايضاً بسبب العزوف عن العمل في النشاط الزراعي وبدا سكان الريف يبحثون عن اعمال اخرى مثل الالتحاق بالوظائف المدنية والعسكرية وقطاعات اقتصادية اخرى . لتحقيق مردود اقتصادي اكبر وبالتالي تحسن الازدواج الاقتصادية لسكان الريف مما يؤثر على الخصوبة وزيادة الانجاب ، مع وجود النمو السكاني وتزايد اعداد السكان الريف لابد من معرفة عدد الاسر التي يتم من خلالها تحديد المطلوب من الوحدات السكنية الاضافية الناتجة عن انشطار الاسر وزيادة عدد السكان عبر المدة الزمنية.حيث تحتاج الزيادة السكانية الى

اثر تفتت حجم الحيازات على انتاج محاصيل الحبوب في قضاء المحاويل  
م.م اخلاص محمد صادق      أ.م.د رفل ابراهيم طالب

الاستعمالات السكنية والاستعمالات الخدمية للسكان وينتج عن ذلك تفاعل بين هذه الاستعمالات على حساب الاستعمال الزراعي(1)

يتضح من الجدول(8) ان عدد الاسر ازداد بين عامي (1990-2022) حيث بلغ مجموع عدد الاسر في منطقة الدراسة لعام 1990(10693) اسرة بينما ازداد عدد الاسر لعام 2022 ليصل الى(16233) اسرة وبفارق زيادة بين العامين (5540) اسرة , وترجع هذه الزيادة لعدة اسباب اهمها انشطار الاسر نتيجة تغير الظروف الاقتصادية او بتأثير العامل العشائري او لتباين حجم

جدول(7)معدلات نمو السكان السنوية في قضاء المحاويل للمدة (1997-2022)

السنوات	مركز قضاء المحاويل	الامام	النيل	المجموع
1997 – 2007	3,32	0,84	3,32	3,32
2007 – 2017	2.1	0,95	0,08	0,81
2017 – 2022	3,32	3,32	3,32	3,32

(\*) تم استخراج معدل النمو السنوي للسكان وفقا للمعادلة الاتية :

$$r = 1/n [\text{Log } e(p_1 / p_0)]$$

$$r = \frac{\text{Ln}(p_1 / p_0)}{n}$$

$$e^r = \left( \frac{p_1}{p_0} \right)^{\frac{1}{n}}$$

حيث ان:

$r$  = معدل النمو السنوي لسكان

$n$  = الفترة الزمنية بين سنة الاساس (التعداد الاخير) والسنة المراد تقدير عدد السكان لها.

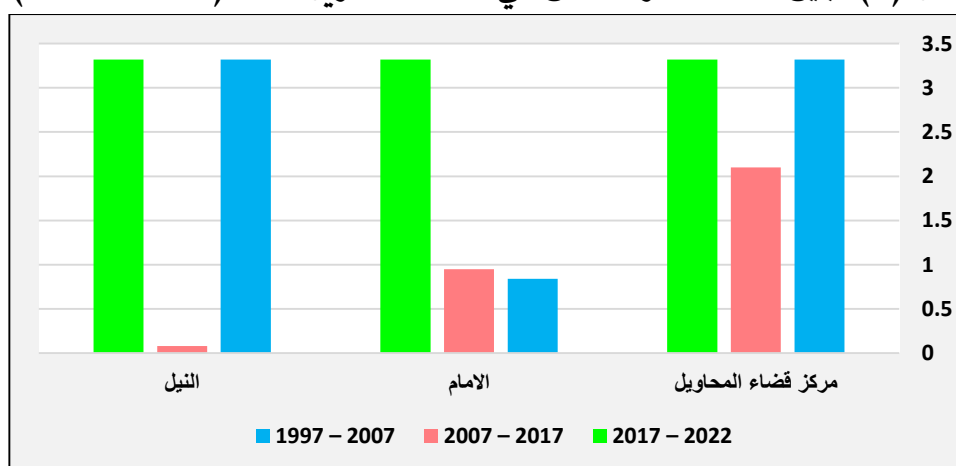
$\text{Log } e$  = اللوغاريتم الطبيعي للعدد

$P_0$  = عدد سكان سنة الاساس (التعداد الاخير)

$P_1$  = عدد السكان في السنة الأخيرة

للمزيد ينظر: عبد علي الخفاف ، الديموغرافية او علم اعداد السكان، ط1، دار الشؤون الثقافية العامة ، وزارة الثقافة ، بغداد، 2020، ص210 ،

شكل (1) تباين معدلات نمو السكان في قضاء المحاويل للمدة (1997-2022)



المصدر: الباحثين بالاعتماد على بيانات جدول (7).

1- هيلين انور حسن الخزرجي , رفل ابراهيم طالب, التباين المكاني لضواهر التلوث البصري في بلدية الشعلة , (بحث منشور) مجلة كلية التربية للبنات / جامعة بغداد – المجلد(33), العدد(1), 2022, ص143

الملكية، فضلاً عن الزيادة السكانية، ويظهر لنا الجدول أيضاً أن شكل التوزيع متباين بين مقاطعات منطقة الدراسة حيث جاءت مقاطعة (بدعة المسيب) التابعة لمركز القضاء بالمرتبة الأولى وبلغت الزيادة فيها (433) أسرة تلتها مقاطعة (البديعة والصباغ) التابعة لناحية الإمام بالمرتبة الثانية بزيادة تصل إلى (265) أسرة بينما جاءت مقاطعة (البدع الصغير) بالمرتبة الأخيرة بزيادة (13) أسرة وقد يعود ذلك لعدة عوامل منها صغر مساحتها وأولان تربتها واقعه ضمن صنف التربة الجيدة والمتوسطة الانتاج ومنتجة لارتفاع اسعار الاراضي فيها لقربها من مركز القضاء

**جدول (8) التوزيع العددي للأسر الريفية في قضاء المحاول (1990-2022)**

اسم المقاطعة	1990 عدد الأسر	2022 عدد الأسر	فرق الزيادة	اسم المقاطعة	1990 عدد الأسر	2022 عدد الأسر	فرق الزيادة
13 ابو سديره	220	443	223	22 الصياحية	504	888	384
15 الخاتونية	529	1065	536	23 ابو شلب	486	862	376
14 الكريعي	225	454	229	41 الريفية وابو كصيب	575	1000	425
16 الفندية	511	1029	518	32 الحاجي ام نسلي	317	897	580
1 حصن جعفر	530	1067	537	33 جدول عبد علي	253	803	550
2 بساتين حصن جعفر	265	533	268	45 جدول بابل	344	510	166
10 خنفرة	419	843	424	44 الجدول الشرقي	129	520	391
11 بته الميري	513	890	377	40 بزاي الجدول	934	1380	446
12 بته رؤوف الامين	249	501	252	6 الزبيدية	316	610	294
38 السورة	119	240	121	28 الجزيرة	321	475	154
39 برنون	768	1545	777	42 الشاخرة	332	570	238
28 بته الجادرجي	270	543	273	43 ابورميل	459	732	273
21 كروود قلعة الناب	97	196	99	المجموع	4970	9247	4277
3 البدع الكبير	338	680	342	37 البديعة والصباغ			
4 السعيدية	163	328	165	المجموع	3888	4419	531
5 الشيتيه	192	387	195				
6 البدع الصغير	63	340	277				
7 عمية عاصي	100	201	101				
1 بدعة المسيب	1736	3424	1688				
المجموع	7307	14709	7402				

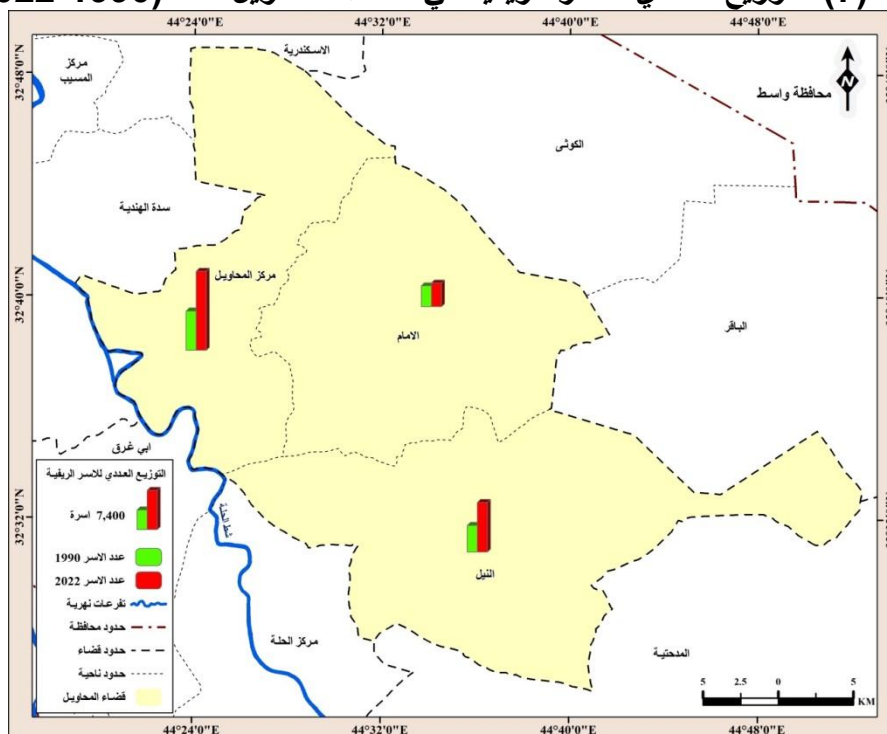
المصدر: 1-وزارة التخطيط، قسم احصاءات السكان والقوى العاملة، بيانات غير منشورة، 2022.

2-وزارة التجارة، دائرة التخطيط والمتابعة، الخدمات المرتبطة بالبطاقة التموينية، معلومات الخدمة، بيانات غير منشورة، 2022

يتبين من خلال الفارق بين عدد الاسر للعامين المذكورين مع ثبات وحدة المساحة للقضاء حجم المساحات المفقودة من الاستعمال الزراعي وتحويلها الى الاستعمال السكني والذي يسري دون قوانين رادعة تسهم بشكل اكبر في احتمالية زيادة المساحات الزراعية المفقودة خلال السنوات اللاحقة.



## خريطة (7) التوزيع العددي الاسر الريفية في قضاء المحاويل للمدة (1990-2022)



المصدر: بالاعتماد على جدول (8)

### الاستنتاجات:

- 1- اظهرت الدراسة ان تفتت الحيازات جاء نتيجة قوانين اصلاح الزراعي ووزعت اغلب الاراضي الزراعية في منطقة الدراسة وفق قانوني (117 لعام 1970 وقانون 35 لعام 1983) و شغلت المساحات المستولى عليها في اطار قانون 117 في منطقة الدراسة (54931) دونماً من المساحة الكلية للقضاء، والاراضي الموزعة ضمن قانون 35 شغلت مساحة (64605.125) دونماً
- 2- تبين من خلال الدراسة ان قضاء المحاويل فقد مساحة تقدر ب(38636) دونم من الاراضي المزروعة بمحاصيل الحبوب بين عامي (1990-2022) وهي مساحة خاصة فقط بمحاصيل الحبوب ومن البديهي ان هنالك مساحات لمحاصيل اخرى فقدت ضمن هذه المدة واولها محاصيل البستنة فعادة ما يعتمد الى تجريف البساتين تمهيداً لبيعها كقطع سكنية .
- 3- شهدت منطقة الدراسة تغيراً كلياً سلبياً لمساحات زراعة القمح حيث كانت المساحة المزروعة عام 1990 تقدر ب(71794) دونم وفي عام 2022 تقلصت الى (36585) دونم وبنسبة تغير تصل الى (-) 49,04% وتناقصت كميات الانتاج من (71814000) كيلو غرام الى (36464000) كيلو غرام وبنسبة تغير للانتاج تقدر ب (-) 49,22%
- 4- اتضح كان هنالك تغير سلبي للمساحات المزروعة بمحصول الشعير حيث تقلصت المساحة من (4905) دونم في عام 1990 الى (1083) دونم في عام 2022 وبنسبة تغير للمساحة تصل الى (-) 77,92% وبذلك تكون كميات الانتاج قد تناقصت من (2497800) كيلو غرام لسنة الاساس الى (546990) كيلو غرام لسنة المقارنة وبنسبة تغير للانتاج تصل الى (-) 78,10% وبذلك تكون نسب تغير زراعة محصول الشعير اعلى من التغير الذي شهده زراعة محصول القمح

5- اظهرت الدراسة ان هنالك مهمة ساعدت في تناقص المساحات المزروعة بالحبوب غير حجم المزرعة, تمثلت اكثر هذه الاسباب اهمية بالزيادة السكانية حيث كان عدد السكان في عام 1990 (153978)نسمة بينما ازداد عدد السكان الى(272453) نسمة وبمعدل سنوي يصل الى(3,32)

#### السيناريو المتوقع:

بالاعتماد على العامل الاكبر المؤثر في تفتت وصغر حجم الحيازات الا وهو الزيادة السكانية المستمرة وخاصة نحن تطرقنا الى الزيادة الطبيعية بزيادة اعداد السكان الريف ولم يسع البحث باحصاء عدد المهاجرين الى القضاء من العاصمة بغداد او من مركز الحلة بحثاً عن المساحات الخضراء والمنازل الواسعة البعيدة عن ضجة المدن, ووجود المعطيات السكانية لعام 2022 وباستخدام معادلة الاسقاطات السكانية من الممكن توقع الاحتياج من الوحدات السكنية لعام 2040 كما مبين في الجدول(9) .

#### جدول(9)حجم السكان المستقبلي وعدد الأسر والخزين من الوحدات والحاجة الى الوحدات السكنية

#### والمساحة المتوقعة في قضاء المحاويل لعام 2040

ت	المقاطعة	عدد السكان الريف 2022	توقع سكان الريف المستقبلي	عدد الاسر 2040	الخزين من الوحدات السكنية	الحاجة الى وحدات سكنية 2040	المساحة المتوقعة دونم
1	13 ابو سديره	3102	٤٥٩٧	٦٥٧	٤٤٣	٢١٤	٧٩
2	15 الخاتونية	7455	١١٠٥١	١٥٧٩	١٠٦٥	٥١٤	١٨٩
3	14 الكريعي	3176	٤٧١٧	٦٧٤	٤٥٤	٢٢٠	٨١
4	16 الفندية	7205	١٠٦٧٩	١٥٢٦	١٠٢٩	٤٩٧	١٨٣
5	1 حصن جعفر	7471	١١٠٧١	١٥٨٢	١٠٦٧	٥١٥	١٩٠
6	2 بساتين حصن جعفر	3733	٥٥٢٨	٧٩٠	٥٣٣	٢٥٧	٩٥
7	10 خنفرة	5899	٨٧٤٤	١٢٤٩	٨٤٣	٤٠٦	١٥٠
8	11 بته الميري	6231	٨٤٩٣	١٢١٣	٨٩٠	٣٢٣	١٤٦
9	12 بته رؤوف الامين	3508	٥١٩٧	٧٤٢	٥٠١	٢٤١	٨٩
10	38 السورة	1682	٢٤٩٣	٣٥٦	٢٤٠	١١٦	٤٣
11	39 برنون	10816	١٦٠٢٤	٢٢٨٩	١٥٤٥	٧٤٤	٢٧٥
12	28 بته الجادرجي	3800	٥٦٣١	٨٠٤	٥٤٣	٢٦١	٩٧
13	21 كروم قلعة النائب	1372	٢٠٣٨	٢٩١	١٩٦	٩٥	٣٥
14	3 البدع الكبير	4760	٧٠٥٣	١٠٠٨	٦٨٠	٣٢٨	١٢١
15	4 السعيدية	2294	٣٤٠٢	٤٨٦	٣٢٨	١٥٨	٥٨
16	5 الشيتيه	2711	٤٠١٨	٥٧٤	٣٨٧	١٨٧	٦٩
17	6 البدع الصغير	2381	٦١٤٣	٨٧٨	٣٤٠	٥٣٨	١٠٥
18	7 عمية عاصي	1406	٢٠٨٤	٢٩٨	٢٠١	٩٧	٣٦
19	1 بدعة المسيب	23970	٣٥١٢٠	٥٠١٧	٣٤٢٤	١٥٩٣	٦٠٢
المجموع		102972	154083	22013	14709	7304	2643
20	22الصياحية	6219	٨٥٤٨	١٢٢١	٨٨٨	٣٣٣	١٤٧
21	23 ابو شلب	6034	٨٣٢٩	١١٩٠	٨٦٢	٣٢٨	١٤٣
22	41 الزيفية وابو كصيب	7000	٩٥٥٦	١٣٦٥	١٠٠٠	٣٦٥	١٦٤
23	32 الحاجي ام نسلي	6282	١١٢٧٢	١٦١٠	٨٩٧	٧١٣	١٩٣
24	33 جدول عبد علي	5620	١٠٧٦٤	١٥٣٨	٨٠٣	٧٣٥	١٨٥
25	45 جدول بابل	3570	٤٤٥٥	٦٣٦	٥١٠	١٢٦	٧٦
26	44 الجدول الشرقي	3640	٧٩٧٣	١١٣٩	٥٢٠	٦١٩	١٣٧
27	40 برايز الجدول	9663	١٢٠٣٢	١٧١٩	١٣٨٠	٣٣٩	٢٠٦
28	6 الزبيدية	4273	٦١٨٢	٨٨٣	٦١٠	٢٧٣	١٠٦
29	28 الجزيرة	3324	٤١٤٥	٥٩٢	٤٧٥	١١٧	٧١

**اثر تفتت حجم الحيازات على انتاج محاصيل الحبوب في قضاء المحاويل**  
**م.م اخلاص محمد صادق      أ.م.د رفل إبراهيم طالب**

30	42 الشاخة	3992	5408	773	570	203	93
31	43 ابو زميل	5126	6662	952	732	220	114
	<b>المجموع</b>	<b>64743</b>	<b>95326</b>	<b>13618</b>	<b>9247</b>	<b>4371</b>	<b>1635</b>
32	8 ابو بساتين والجابر	1020	1131	162	146	16	19
33	9 المرجانية	1002	1178	168	143	25	20
34	18 القلاوذية	1014	1140	163	145	18	20
35	20 العبارة	3540	3683	526	506	20	63
36	24 الكوام	1020	1064	152	146	6	18
37	25 ابو ضباع	2206	2310	330	315	15	40
38	26 الحيدرية	5090	5271	753	727	26	90
39	27 بساتين الصباغية	3486	3654	522	498	24	63
40	29 ابو عجاب	2204	2306	329	315	14	40
41	30 بساتين الامام	900	1207	172	129	43	21
42	31 الشهبانية	2516	2770	396	359	37	47
43	34 عمية الميري	1000	1211	173	143	30	21
44	35 عمية الباشا	2420	2675	382	346	36	46
45	37 البديعة والصباغ	3509	3773	539	501	38	65
	<b>المجموع</b>	<b>30927</b>	<b>33373</b>	<b>4767</b>	<b>4419</b>	<b>348</b>	<b>573</b>
	<b>المجموع الكلي لمنطقة الدراسة</b>	<b>198642</b>	<b>282782</b>	<b>40398</b>	<b>28375</b>	<b>12023</b>	<b>4851</b>

المصدر: الباحثين بالاعتماد على الطرق الإحصائية:

1- تم توقع سكان الريف المستقبلي باستخدام معدل النمو المركب/الأسوي حسب المعادلة:

$$\text{عدد الأسر في 2040} = \text{عدد الأسر في 2022} \times (1 + \text{معدل النمو المركب})^{\text{عدد السنوات}}$$

وللمزيد الإطلاع:

<https://support.microsoft.com>

2- عدد الأسر = عدد السكان / معدل حجم الاسرة الريفية (7) لعام 2022

3- الخزين من الوحدات السكنية هو عدد الوحدات السكنية للمدة 2000-2022 على اعتبار ان العمر الافتراضي للوحدة السكنية (50 سنة)

4- الحاجة الى الوحدة السكنية = عدد الأسر لعام 2040 مطروح منه الخزين من الوحدات السكنية

5- معدل المساحة المتوقعة = الحاجة الى الأسكان 300×2 مساحة الوحدة السكنية الافتراضي وتحويلها الى الدونم

### قائمة المصادر:

1-السوداني ,مناف محمد, الحيازة الزراعية المملوكة والمؤجرة وعلاقتها المكانية باستعمالات الارض الزراعية في

ناحية الزبيدية, مجلة الآداب, العدد 107, جامعة بغداد, 2011.

2-شطناوي , زكريا سلامه عيسى, الحيازة وتطبيقاتها في معاملات البنك الاسلامي الاردني, جامعة اليرموك, كلية الشريعة والدراسات الاسلامية, 1995.

3--ابن منظور, ابو الفضل جمال الدين محمد بن مكرم (ت711هـ): لسان العرب, دار صادر, بيروت, 1968م, دون طبعة, ج5.

4-الداهري , عبد الوهاب مطر, أسس ومبادئ الاقتصاد الزراعي, ط1, مطبعة العاني, بغداد, 1969.

5-الزوكة , محمد خميس, الجغرافية الزراعية, دار المعرفة الجامعية للنشر والتوزيع, الاسكندرية, 2000.

6-البستاني ,كرم وآخرون, القاموس المنجد في اللغة, دار المشرق, بيروت, 2002ص. 567

7-جريدة الوقائع العراقية , العدد , 877بغداد, 1963/11/2

- 8- هجيج , حسون عبيد , ثامر رمضان كريم, مبررات الحماية الجنائية لملكية الارضي, مجلة كلية التربية للعلوم التربوية والانسانية، العدد 18، بابل، 2014 .
- 9- الخفاف ,عبد علي ، الديموغرافية او علم اعداد السكان، ط1، دار الشؤون الثقافية العامة ، وزارة الثقافة ، بغداد، 2020.
- 10- جودت , ندى شاكر, انتصار حسون رضا ,الامن الغذائي دراسة تطبيقية العراق واقع حال, , بحث منشور, مجله جامعة بغداد, كلية التربية الاساسية, المجلد9, العدد48, 2006.
- 11- الدزوي , سالار علي خضر, التتابع التاريخي لخطوط المطر المتساوي في العراق, (بحث منشور) مجلة كلية التربية للبنات / جامعة بغداد - المجلد 32 – العدد(1), (آذار 2021م) .
- 12- عبد الحسين ,اوراس غني, تحديد مواسم الهطول المطري في العراق باستخدام مؤشر الأمطار القياسي (SPI) , (بحث منشور), مجلة كلية التربية للبنات / جامعة بغداد – المجلد(35), العدد(3), سبتمبر 2024.
- 13- الخزرجي , هيلين انور حسن ,رفل ابراهيم طالب,التباين المكاني لضواهر التلوث البصري في بلدية الشعلة , (بحث منشور) مجلة كلية التربية للبنات / جامعة بغداد – المجلد(33), العدد(1), 2022.
- 14- جمهورية العراق ,وزارة الموارد المائية ,الهيئة العامة للمساحة, قسم انتاج الخرائط
- 15- الشعب الزراعية في مركز القضاء وناحيتي النيل والامام, قسم الانتاج النباتي, بيانات غير منشورة, لعامي(1990-2022)
- 16-وزارة التخطيط, قسم احصاءات السكان والقوى العاملة، بيانات غير منشورة، 2022.
- 17-وزارة التجارة, دائرة التخطيط والمتابعة, الخدمات المرتبطة بالبطاقة التموينية, معلومات الخدمة, بيانات غير منشورة, 2022
- 18-وزارة التخطيط والتعاون الانمائي, الجهاز المركزي للاحصاء وتكنولوجيا المعلومات ، تقديرات سكان العراق لسنة 2007، جدول 28.
- 19-مديرية احصاء محافظة بابل ، شعبة الحاسبة الالكترونية, تقديرات السكان لسنة 2021، بيانات غير منشورة.