

التحليل الجغرافي للقوى العاملة التعليمية (الابتدائي والثانوي) في قضاء ابي الخصيب للسنة الدراسية ٢٠٢٤-٢٠٢٥

المدرس الدكتور حيدر علي جبر الوحيلي
قسم الجغرافية ونظم المعلومات الجغرافية / كلية الآداب / جامعة البصرة

المستخلص

تمثل القوى العاملة التعليمية عنصراً أساسياً في تحقيق جودة التعليم وتطويره، اذ يقع على عاتقها نقل المعرفة وتنمية مهارات التلاميذ والطلبة، وتكوين بيئة تعليمية فعالة . اذ تنبع أهمية التعليم من أهمية البيئة التعليمية ومدى تأثيرها على عمليتي التعليم والتعلم، كما تحتوي البيئة المدرسية على متغيرات جمة من شأنها التأثير في العملية التربوية من خلال التفاعل بين المعلمين والمدرسين والتلاميذ والطلبة داخل الصف الدراسي، وهذا بدوره يوفر بيئة نفسية وتربوية واجتماعية للتلاميذ والطلبة .

كما تنبع أهمية دراسة القوى العاملة التعليمية من أهمية تطوير مهارات الإبداع والابتكار الخاصة بالكوادر والملاكات التربوية في ظل التحديات التي تواجه القطاع التربوي في الوقت الراهن من غزو التكنولوجيا والالعاب الالكترونية وما تركه على عقول الاجيال من تشتت في الانتباه وضعف في المستوى التعليمي لدى التلاميذ وبصورة خاصة في المرحلة الابتدائية التي هي أساس المنظومة التعليمية بالمراحل المتقدمة .

يهدف البحث الى دراسة حجم ومعدل نمو القوى العاملة التعليمية في قضاء ابي الخصيب لظهور التباين في حجم القوى العاملة بحسب المستوى العام والبيئة حضر وريف وكذلك على مستوى الملاكات والتلاميذ والطلبة ومن ثم دراسة معدلات النمو للملاكات التعليمية والتلاميذ والطلبة وكذلك دراسة الخصائص السكانية للقوى العاملة في التعليم .

الكلمات المفتاحية: الملاك التعليمي ، التخصص الدراسي ، نوع الدوام (الازدواجية) ، العنوان الوظيفي.

تاريخ القبول: ٢٠٢٥/٠٨/٣١

تاريخ الاستلام: ٢٠٢٥/٠٧/٣٠

Educational Workforce (Primary and Secondary) in Abi Al-Khaseeb District**Lect. Dr. Haider Ali Jaber Al-Wihaili**

Department of Geography, College of Arts, University of Basrah

Abstract

The quality of education can only be achieved and sustained through the efforts of educational staff, who are responsible for transmitting knowledge, enhancing students' capabilities, and creating an efficient learning environment that supports both teaching and learning. The educational setting itself undergoes significant changes that affect classroom interactions between teachers and students, providing a psychological, educational, and social framework for learners.

This study emphasizes the need to strengthen the creativity and innovation skills of teachers, especially in light of the challenges they face from the influence of technology and electronic games on younger generations—factors that often lead to distraction and declining academic performance, particularly at the primary level, which forms the foundation of the entire educational system.

The research examines the size, growth rate, and demographic characteristics of both teachers and students in the Abi Al-Khaseeb district. It also highlights differences across urban and rural environments, while addressing issues related to educational services, planning, and broader challenges facing the sector.

Keywords: educational workforce, academic specialization, employment type (dual appointments), job title

Received: 30/07/2025**Accepted: 31/08/2025**

المقدمة

للتعلم أهمية كبيرة في المجتمع وله تأثيره الواضح في تطوره وتقدمه، وتوزيع القوى العاملة التعليمية من الموضوعات المهمة التي تناولتها دراسات جغرافية السكان، اذ يعد التعليم النواة الاولى التي تعتمد عليها الأمم في تقدمها ونهضتها من النواحي الاقتصادية والاجتماعية كونها التي يقع على عاتقها مسؤولية عمليات تنمية المجتمعات بمراحلها كافة في الوقت الحاضر والمستقبل، وكلما كانت الدول ذات معرفة وتقدم علمي ومعرفي وثقافي كلما كانت من الدول الرائدة في الميادين كافة. كما ان بيئة العمل في المؤسسات التربوية كافة تعتمد على وجود العاملين من المعلمين والمدرسين في قطاعاتها التعليمية المختلفة الذي بدوره يسهم في الحفاظ على استمرار العمل فيها وتحقيق الأهداف التي بُنيت من أجلها، من خلال تقديمها الخدمات التعليمية والتربوية والارشادية، ويعد التعليم بمراحلة الدراسية المختلفة ذا اهمية خاصة في التنمية البشرية كونه الدافع الاساس في تطور الانسان في المستويات الاقتصادية والاجتماعية والثقافية جميعاً.

مشكلة البحث :

- ١ - ما حجم ومعدل نمو القوى العاملة في قطاع التعليم الابتدائي والثانوي في قضاء ابي الخصيب ؟
- ٢ - ما الخصائص السكانية (الديموغرافية والاقتصادية والاجتماعية) للقوى العاملة التعليمية في القضاء ؟

فرضية البحث :

- ١ - هنالك تباين في حجم الذكور والإناث للقوى العاملة التعليمية في القضاء .
- ٢ - يوجد تباين في الخصائص السكانية للقوى العاملة التعليمية في قضاء ابي الخصيب .

هدف البحث :

- ١ - يهدف البحث للتعرف على حجم ومعدل نمو القوى العاملة التعليمية وتوزيع الملاكات والتلاميذ والطلبة.
- ١ - التعرف على الخصائص السكانية للعاملين في قطاع التعليم واعطاء التحليل المناسب لها .

منهجية البحث :

تم الاعتماد على المنهج الوصفي التحليلي الكمي لدراسة القوى العاملة التعليمية في القضاء، اما جمع البيانات الخاصة بالقوى التعليمية فكانت من مديرية تربية البصرة قسم تربية ابي الخصيب للسنة الدراسية (٢٠٢٤-٢٠٢٥)، وحدث اختلاف في مجموع بيانات الجداول (١، ١٠، ١٩، ٢١) وذلك لعدم استقرار الكوادر التعليمية والتدريبية بسبب حصول تعيينات جديدة وانتقل للملاكات باستمرار وأحالة على التقاعد للبعض منهم مع عدم تحديث البيانات باستمرار فيحصل ذلك الاختلاف في بيانات التربية، وكذلك اعتماد السنوات (٢٠١٠-٢٠١١، ٢٠١٥-٢٠١٦، ٢٠١٩-٢٠٢٠) لدراسة معدل النمو للكوادر والطلبة والتلاميذ .

كما تم القيام بالدراسة الميدانية من خلال توزيع (استمارة الاستبانة) على الكوادر (الابتدائية والثانوية) لغرض الحصول على البيانات اللازمة لاكمال الدراسة عن حجم وخصائص القوى العاملة التعليمية . اذ تم توزيع استمارة الاستبانة (ملحق ١) وتضمنت عينة من القوى العاملة التعليمية ووزعت بصورة عشوائية منتظمة في مناطق القضاء جميعاً وكانت النسبة (٨,٨%) من مجموع القوى التعليمية البالغة (٤٤٠٨) لكلا الجنسين . اذ تم توزيع (٥٥٠) استمارة استبانة وتم الحصول على (٣٨٨) استمارة، اما الاستمارات المفقودة فكانت (١٦٢) استمارة وعلى المستويين الحضري والريفي (ملحق ٢) .

وقد قسم البحث الى محورين، تناول المحور الاول حجم ومعدل النمو للملاكات والتلاميذ والطلبة، وتطرق المحور الثاني الى الخصائص السكانية للقوى العاملة التعليمية، في حين كانت خاتمة البحث عبارة عن مجموعة من النتائج والمقترحات .

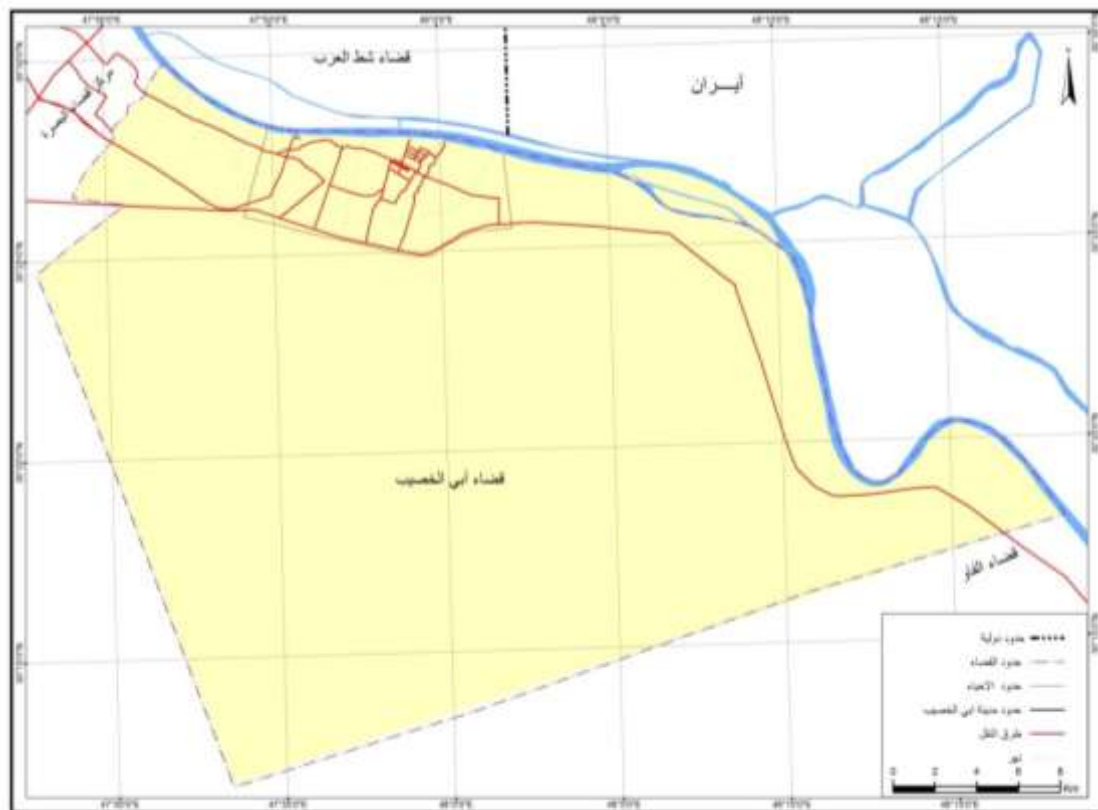
أهمية البحث :

تكمن أهمية البحث لتوضيح حجم ومعدل نمو العاملين في قطاع التعليم خلال مدة زمنية معينة في قضاء ابي الخصيب، اذ تم تسليط الضوء على الخصائص السكانية والخدمية للقوى العاملة التعليمية كونها اهم الدعائم الأساسية لمعرفة القوى التعليمية في القضاء . كما تظهر أهمية دراسة القوى التعليمية من خلال وضع الخطط والبرامج التنموية والاستفادة منها في تطوير القطاع التعليمي حاضراً ومستقبلاً .

حدود منطقة البحث :

تحددت منطقة البحث بقضاء ابي الخصيب التابع لمحافظة البصرة الذي يقع فلكياً بين دائرتي عرض (٣٦°٣٠'، ٣٨°٣١') شمالاً، وقوسي طول (٤٧°١٠'، ٤٧°٤٢') شرقاً، ويقع في الجزء الجنوبي الشرقي من محافظة البصرة ويحده من جهة الشمال مركز البصرة، ومن الجنوب قضاء الفاو، أما من جهة الشرق فيحده مجرى نهر شط العرب والجمهورية الاسلامية الايرانية، ومن جهة الغرب قضاء الزبير خريطة (١)، وتبلغ مساحته (١١٥٢ كم^٢)، اي بنسبة (٦,٠٤%) من مجموع مساحة محافظة البصرة البالغة (١٩٠٧٠ كم^٢) . أما الحدود الزمانية فقد ركزت الدراسة على خصائص القوى العاملة التعليمية للسنة الدراسية ٢٠٢٤-٢٠٢٥ .

خريطة (١) خريطة قضاء ابي الخصيب



المصدر : جمهورية العراق، الهيئة العامة للمساحة، خريطة محافظة البصرة الادارية بمقياس رسم ١/١٥٠٠٠، بغداد،

٢٠١٤.

أولاً: الحجم ومعدل النمو للقوى العاملة التعليمية في قضاء ابي الخصيب:

ان دراسة حجم القوى العاملة التعليمية هو احصاء عدد الأفراد العاملين في قطاع التعليم ومعرفة معدل نموهم من خلال التغير الحاصل في حجم القوى العاملة بمرور الوقت، سواء كان بالزيادة أو النقصان . وسنتطرق لهذا المحور وفقاً للترتيب التالي:

١ - التباين الحجمي للقوى العاملة التعليمية في قضاء ابي الخصيب:

يقصد بالتباين الحجمي هو ابراز حجم القوى العاملة التعليمية ويشمل العاملين في مجال التدريس والإدارة التربوية في المدارس جميعاً سواء كانت مدارس ابتدائية ام ثانوية، فضلاً عن العاملين المرتبطين بالتعليم الابتدائي والثانوي مثل الإداريين والفنيين والحرفيين .

أ - بحسب المستوى العام للقوى العاملة التعليمية:

يظهر من تحليل الجدول (١) والشكل (١) بلوغ حجم الكادر الابتدائي (٢٦٢٠) بنسبة (٥٩,٤%)، في حين بلغ حجم الكادر الثانوي (١٧٨٨) أي بنسبة مقدارها (٤٠,٦%) . وسبب ارتفاع اعداد الكادر الابتدائي مقارنة بالثانوي يعود الى اهمية المرحلة الابتدائية في تعلم التلاميذ واكتسابهم المعرفة من القراءة والكتابة وتأكيد الاهل على تسجيل الاطفال عند هذه الاعمار، وتبدأ الأعداد بالتنازل في مرحلة المتوسطة وتكثر في الاعدادية وهذا يعود الى الظروف المادية للاهل او عدم المتابعة او مرحلة المراهقة الحرجة التي يمر بها الطلبة مما يؤدي الى تدني مستواهم الدراسي فنجد الكثير منهم ينسحب عن مواصلة الدراسة الثانوية .

جدول (١) التوزيع العددي والنسبي للقوى العاملة التعليمية بحسب الحجم على المستوى العام

في قضاء ابي الخصيب للسنة الدراسية ٢٠٢٤-٢٠٢٥

الحجم	العدد	%
الابتدائي	٢٦٢٠	٥٩,٤
الثانوي	١٧٨٨	٤٠,٦
المجموع	٤٤٠٨	١٠٠

المصدر: وزارة التربية، مديرية تربية البصرة، قسم تربية ابي الخصيب، بيانات غير منشورة، للسنة الدراسية ٢٠٢٢-٢٠٢٤ .

شكل (١) التوزيع النسبي للقوى العاملة التعليمية بحسب الحجم على المستوى العام

في قضاء ابي الخصيب للسنة الدراسية ٢٠٢٤-٢٠٢٥



المصدر : بالاعتماد على جدول (١).

ب - بحسب البيئة (حضر - ريف) :

يتباين توزيع القوى التعليمية ما بين البيئتين الحضرية والريفية، وعموماً توجد نسبة أعلى من تلك القوى العاملة في المناطق الحضرية اذا ما قارنا ذلك بالمناطق الريفية، لكون البيئة الحضرية في الغالب تشهد تركيزاً أعلى للقوى العاملة في مجال التعليم، بالمقابل غالباً ما تواجه البيئة الريفية تحديات كبيرة في جذب القوى العاملة في القطاع التعليمي مما ينعكس ذلك في توفير فرص للعمل أكثر في المؤسسات التعليمية .

اذ تمثل مراكز الاستيطان ابرز صور العمران البشري التي أقامها الإنسان على الأرض التي تطورت من المسكن الريفي الى حالاته المتطورة الثابتة في مكان معين تتواجد فئة كل المستلزمات الضرورية التي تتلائم روح العصر (السعدي، ٢٠١٦، ص ٢٩١). كما يمثل التوزيع بحسب البيئة المقياس الذي من خلاله نستطيع توزيع السكان مكانياً بين ما هو حضري وما هو ريفي، ومن ثم توضيح مختلف الفعاليات التي يمارسها الإنسان والأنشطة والحرف في البيئتين، فضلاً عن إظهار التباين الحاصل بين السكان من مختلف النواحي الاقتصادية والاجتماعية للبيئتين الحضرية والريفية (الوحيلى، ٢٠١٩، ص ٦٧). يظهر تحليل الجدول (٢) والشكل (٢) ان القوى العاملة التعليمية قد سجلت أعلى نسبها من ضمن (البيئة الحضرية) في القضاء بعدد وصل الى (٢١٧) وبنسبة تمثلت بـ (٥٥,٩%) من المجموع الكلي، في حين شكلت ادنى نسب القوى العاملة التعليمية في (البيئة الريفية) بنسبة قدرها (٤٤,١%) وبمجموع (١٧١). وذلك يرجع الى عوامل كثيرة منها قلة فرص التوظيف في الارياف والبعد عن المراكز الحضرية، فضلاً عن ظروف العمل في البيئة الريفية .

جدول (٢) التوزيع العددي والنسبي للقوى العاملة التعليمية بحسب البيئة (حضر - ريف) على المستوى العام

في قضاء ابي الخصيب للسنة الدراسية ٢٠٢٤-٢٠٢٥

البيئة (حضر - ريف)	العدد	%
الحضر	٢١٧	٥٥,٩
الريف	١٧١	٤٤,١
المجموع	٣٨٨	١٠٠

المصدر : استمارة الاستبانة لسنة ٢٠٢٤ .

شكل (٢) التوزيع النسبي للقوى العاملة التعليمية بحسب البيئة (حضر - ريف) على المستوى العام

في قضاء ابي الخصيب للسنة الدراسية ٢٠٢٤-٢٠٢٥



المصدر : بالاعتماد على جدول (٢).

ج- بحسب الملاك التعليمي :

يشير مصطلح الملاك التعليمي لقوة العمل التربوية إلى الهيكل الوظيفي للمعلمين والمدرسين والموظفين المنتمين الى القطاع التعليمي، ومن خلال معرفة هذا الهيكل نستطيع تحديد أعدادهم وأنواعهم وظائفهم وتوزيعهم الجغرافي على المدارس المختلفة. ونهدف من دراسة الملاك التعليمي للقوى التعليمية حصر اعداد الملاكات الابتدائية والثانوية لكلا الجنسين والعمل على تحقيق العدالة في إدارة القوى البشرية التعليمية ومعرفتها الفعلية لغرض ضمان توفير الكوادر الكافية لسد النقص في احتياجات العملية التعليمية.

لذا يعد التوزيع العادل للملاكات التدريسية تخفيف الضغط الحاصل على بعض الاختصاصات وعدم التأثير بالمحسوبية والعلاقات والسماح لمديرية التربية العمل بسلاسة، لان النظام التربوي يعاني من التأثيرات الداخلية والخارجية والمحسوبية والعلاقات التي أثرت على عمله بشكل كبير (المنصوري، ٢٠٢٢، ص ١٥٢).

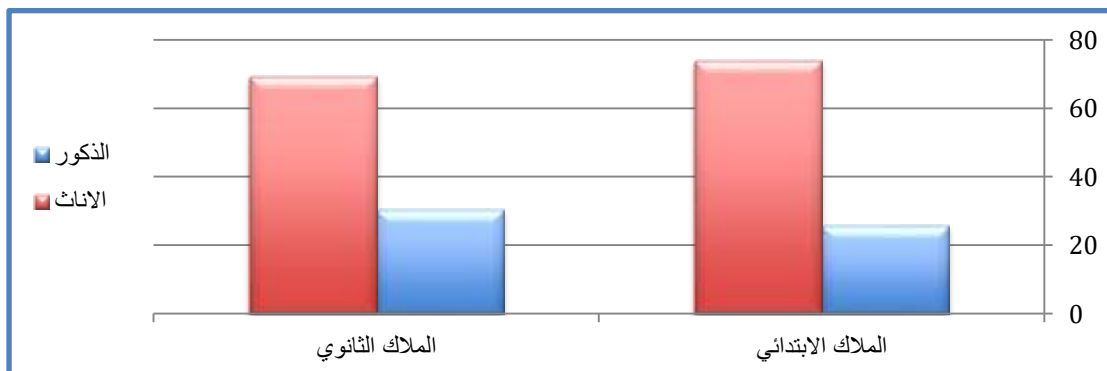
من تحليل الجدول (٣) والشكل (٣) يظهر على مستوى المجموع والملاك الثانوي والابتدائي بلوغ أعلى النسب لملاك الإناث بنسب (٧٤,١٪، ٦٩,٥٪، ٧٢,٢٪) على التوالي ويعود سبب ذلك لتفضيل الاناث اكمال الدراسة في الكليات ذات الجانب التربوي ومنها كليات التربية والاداب والعلوم لرغبتهم ورغبة الاهل المستقبلية في ممارسة التدريس لكونه وظيفة تناسب طبيعة المرأة، بالمقابل نجد تسجيل ملاك الذكور النسب الأدنى والبالغ (٢٥,٩٪، ٣٠,٥٪، ٢٧,٨٪) على التوالي، وذلك يرجع الى تفضيل الكثير من الذكور العمل في قطاعات التوظيف الاخرى لاسيما الوزارات التي تمتاز بالاجور المرتفعة مقارنة برواتب وزارة التربية المنخفضة نوعاً ما والتي تفتقر الى الحوافر والارباح والمكافآت.

جدول (٣) التوزيع العددي والنسبي للملاك الابتدائي والثانوي في قضاء ابي الخصيب للسنة الدراسية ٢٠٢٤-٢٠٢٥

الملاك	الملاك الابتدائي		الملاك الثانوي		المجموع	
	العدد	%	العدد	%	العدد	%
الذكور	٦٧٩	٢٥,٩	٥٤٥	٣٠,٥	١٢٢٤	٢٧,٨
الاناث	١٩٤١	٧٤,١	١٢٤٣	٦٩,٥	٣١٨٤	٧٢,٢
المجموع	٢٦٢٠	١٠٠	١٧٨٨	١٠٠	٤٤٠٨	١٠٠

المصدر : وزارة التربية، مديرية تربية البصرة، قسم تربية ابي الخصيب، بيانات غير منشورة، للسنة الدراسية ٢٠٢٤-٢٠٢٥.

شكل (٣) التوزيع النسبي للملاك الابتدائي والثانوي في قضاء ابي الخصيب للسنة الدراسية ٢٠٢٤-٢٠٢٥



المصدر : بالاعتماد على جدول (٣).

د - بحسب اعداد التلاميذ والطلبة :

ان دراسة القوى العاملة في التعليم تتطلب تحليلاً شاملاً ودقيقاً عن الأعداد الفعلية للتلاميذ والطلبة، فضلاً عن العوامل الأخرى المتعلقة بتلك الأعداد مثل الميزانية التي يتم رصدها للتعليم، والتكاليف المترتبة على احتياجات هؤلاء التلاميذ والطلبة، وعدد المعلمين والمدرسين المطلوبين لتلبية الاحتياجات التعليمية لغرض تحسين جودة التعليم أو لتقييم البرامج التعليمية ومدى فعاليتها. لذا لابد من جمع البيانات المتعلقة بأعداد التلاميذ والطلبة في مختلف المراحل التعليمية، وكذلك توزيعهم الجغرافي، ومعدلات النمو السكاني. كما يلزم جمع بيانات المعلمين والمدرسين وتوزيعهم الجغرافي ومؤهلهم العلمية وتخصصاتهم الدراسية. فمن خلال تلك البيانات يمكن تحديد الفجوات بين أعداد التلاميذ والطلبة والملاكات، وكذلك تحديد المناطق التي تشهد نقصاً في أعداد الكوادر، مما يتطلب وضع خطط علمية وتشمل هذه الخطط برامج تدريب وتطوير الملاكات من خلال ادخالهم دورات تطويرية، وكذلك توظيف كوادر جديدة وبكفاءة عالية، وتوزيعهم بشكل أكثر فعالية. لذا يؤدي التعليم دوراً هاماً في بناء المجتمع من خلال تنشئة ابنائه نشأة صحيحة، وبذلك يكمن الدور الذي تقوم به العائلة من حيث تعليم الأبناء مبادئ وقيم المجتمع الذي ينتمون اليه ومن ثم أعدادهم لتحمل المسؤولية والعمل على تطوير وتنمية المجتمع (الوحيلى، ٢٠١٧، ص ٢٠٣).

من خلال تحليل الجدول (٤) والشكل (٤) يظهر تفوق اعداد الطلبة من الاناث على الذكور للمستويين الابتدائي والثانوي ونسب وصلت الى (٥١,٤%) للابتدائي و (٥٣,٦%) للثانوي، اما الذكور فقد سجلو نسب وصلت الى (٤٨,٦%) للابتدائي و (٤٦,٤%) للثانوي.

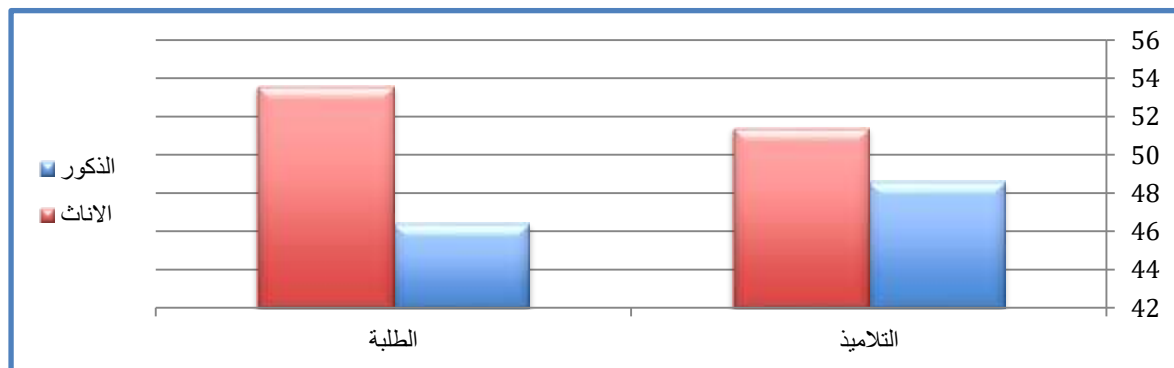
جدول (٤) التوزيع العددي والنسبي لاعداد التلاميذ والطلبة الابتدائي والثانوي في قضاء ابي الخصيب

للسنة الدراسية ٢٠٢٤-٢٠٢٥

الجنس	التلاميذ		الطلبة		المجموع	
	العدد	%	العدد	%	العدد	%
الذكور	٢٢٩٤٧	٤٨,٦	١٥٣٩٦	٤٦,٤	٣٨٣٤٣	٤٧,٧
الاناث	٢٤٢٦٧	٥١,٤	١٧٨٠٨	٥٣,٦	٤٢٠٧٥	٥٢,٣
المجموع	٤٧٢١٤	١٠٠	٣٣٢٠٤	١٠٠	٨٠٤١٨	١٠٠

المصدر : وزارة التربية، مديرية تربية البصرة، قسم تربية ابي الخصيب، بيانات غير منشورة، للسنة الدراسية ٢٠٢٤-٢٠٢٥.

شكل (٤) التوزيع النسبي لاعداد التلاميذ والطلبة الابتدائي والثانوي في قضاء ابي الخصيب للسنة الدراسية ٢٠٢٤-٢٠٢٥



المصدر : بالاعتماد على جدول (٤).

٢ - معدل النمو للقوى العاملة التعليمية في قضاء أبي الخصيب :

تشكل دراسة معدل النمو السكاني أداة فعالة لمعرفة الظواهر المختلفة من حيث التزايد والتناقص خلال مدد زمنية مختلفة وإظهار التباينات بين تلك المدد المختارة للدراسة والتي بدورها تعطي تصوراً عما وصل له النمو لتلك الظاهرة، مما يفيد المخططون وأصحاب القرار في وضع الدراسات والسياسات والخطط والمنهجيات العلمية لمختلف القطاعات، وفي دراسة القوى العاملة في قطاع التعليم نحتاج بشكل أكبر معرفة النمو السكاني الحقيقي لتلك القوى لغرض التعرف على الاحتياجات اللازمة لهم في مبادئ الحياة المختلفة. ويراد بالنمو السكاني حجم التغيرات الحاصلة في حجم السكان خلال مدة زمنية محددة، ويؤدي النمو إلى الارتفاع والانخفاض في حجم السكان وفقاً لعوامل عدة كالعوامل الاجتماعية والاقتصادية والسياسية.

لذا يعد النمو السكاني في العالم من أبرز الظواهر الديموغرافية المميزة في العصر الحديث إذ يمثل تحدياً مهماً للبشرية وخاصة بالنسبة للشعوب النامية التي يزيد سكانها بمعدل كبير يزيد على معدل التزايد في النمو الاقتصادي فيها (سمحه، ٢٠١٠، ص ٢٠٧). وسنتطرق في دراسة النمو للقوى العاملة التعليمية بحسب الآتي:

أ - معدل النمو للملاك التربوي الابتدائي والثانوي :

نبتغي في دراسة النمو السكاني للملاكات التربوية الخوض في أحد الموضوعات المهمة نظراً لما تعكسه هذه الأعداد الفعلية من الملاكات التعليمية في المجتمع من دوره في بناء الأجيال لذلك فأن تشخيص الكوادر لسنوات الدراسة كافة تعكس أهميتها، الذي يبدو من خلال تحليل النتائج ثم تشخيصها وتحليلها.

يظهر من تحليل الجدول (٥) والشكل (٥) الارتفاع الملحوظ في معدل النمو للملاكات التربوية، فعلى مستوى الملاك الابتدائي بلغ الذكور أعلى معدل نمو في السنة الدراسية (٢٠٢٤-٢٠٢٥) والبالغ (٤,٢)٪، وبالمقابل كان أعلى حد للإناث في سنة الدراسية (٢٠١٥-٢٠١٦) بمعدل نمو (٨,٤)٪. كما نلاحظ انخفاض في معدل النمو السكاني للملاك الابتدائي بشكل كبير للسنة الدراسية (٢٠١٥-٢٠١٦) والبالغ (٧,٨-٪) في حين كان أدنى انخفاض في معدل النمو للإناث من ضمن السنة الدراسية (٢٠١٩-٢٠٢٠) والبالغ (٧-٪).

أما في الملاك الثانوي نلاحظ أعلى معدل نمو لكلا الجنسين الذكور والإناث سجل في السنة الدراسية (٢٠٢٤-٢٠٢٥) والبالغ للذكور (٤,٢)٪، بالمقابل سجل الإناث معدل بلغ (٨)٪. أما أدنى معدل نمو سنوي وكان مقداره سالباً فظهر لكلا الجنسين في سنة (٢٠١٩-٢٠٢٠) فحصل الذكور على معدل نمو وصل إلى (٥,٤-٪) والإناث معدل نمو قدره (٦,٤-٪).

جدول (٥) معدل النمو للملاك القوى العاملة التعليمية على المستوى العام في قضاء أبي الخصيب

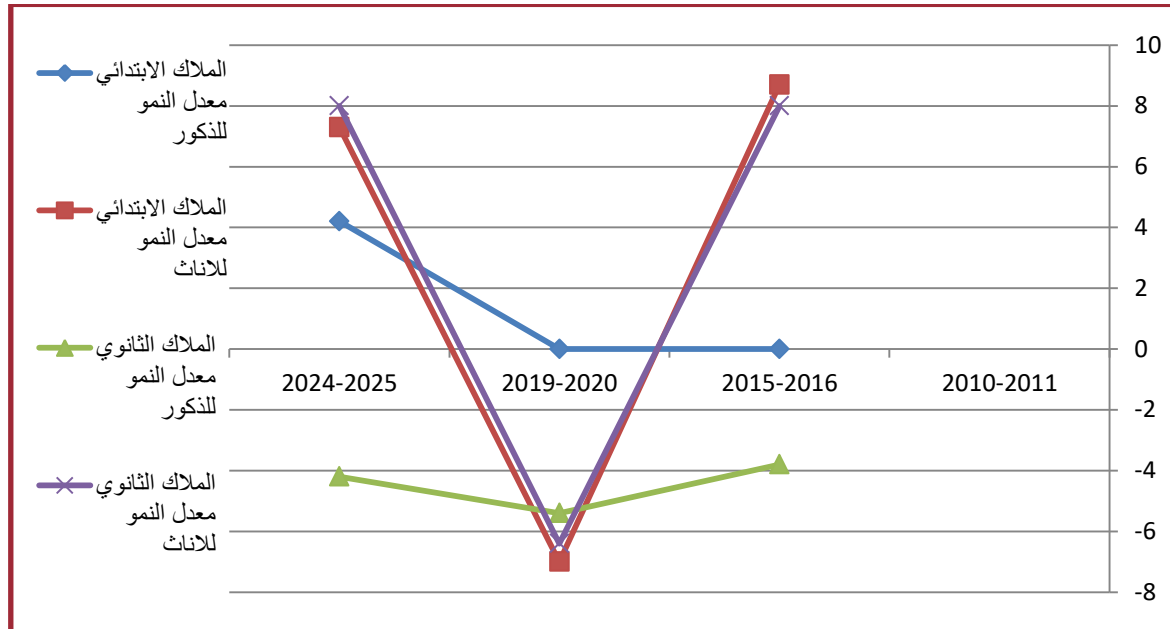
للمدة ٢٠١١-٢٠١٢ إلى ٢٠٢٤-٢٠٢٥

الملاك		الملاك الابتدائي				الملاك الثانوي	
السنة	الذكور	معدل النمو	الاناث	معدل النمو	الذكور	معدل النمو	الاناث
٢٠١١-٢٠١٢	١٠٢٤	-	١٢٠٠	-	٦٧٥	-	٧٤٩
٢٠١٥-٢٠١٦	٦٨٠	٧,٨-	١٨٢٦	٨,٧	٥٥٤	٣,٨-	١١٠١
٢٠١٩-٢٠٢٠	٥٥١	٥,١-	١٣٦١	٧-	٤٤٣	٥,٤-	٨٤٤
٢٠٢٤-٢٠٢٥	٦٧٩	٤,٢	١٩٤١	٧,٣	٥٤٥	٤,٢-	١٢٤٣

المصدر : وزارة التربية، مديرية تربية البصرة، قسم تربية ابي الخصيب، بيانات غير منشورة، للسنة الدراسية ٢٠٢٤-٢٠٢٥ .

شكل (٥) معدل النمو لملاك القوى العاملة التعليمية على المستوى العام في قضاء ابي الخصيب

للمدة ٢٠١٠-٢٠١١ الى ٢٠٢٤-٢٠٢٥



المصدر : بالاعتماد على جدول (٥).

ب - معدل النمو للتلاميذ والطلبة :

يشير معدل نمو التلاميذ والطلبة إلى الزيادة أو التغير في أعدادهم خلال مدة زمنية محددة، ومن ثم العمل على اعطاء التحليل الأمثل والاستنتاج المناسب عن تلك الاعداد لمعرفة التغيرات الحاصلة عليها والعمل على تقديم الدعم والدراسة التي تخدم هذه الشريحة وما يقع على عاتق الدولة في تلبيه احتياجاتها .

نستنتج من تحليل الجدول (٦) والشكل (٦) ان النمو السكاني للذكور سجل حده الاقصى في السنتين الدراسيتين (٢٠١٠-٢٠١١ ، ٢٠١٥-٢٠١٦) بمعدل نمو بلغ (٦,٥%) للتلاميذ و (١١,٥%) للطلبة، وبخصوص الاناث فكان اعلى نمو سجل في السنة الدراسية (٢٠١٩-٢٠٢٠) بمعدل نمو (٢٠,٧) . وبالمقابل نلاحظ في السنتين الدراسيتين (٢٠١٥-٢٠١٦ ، ٢٠١٩-٢٠٢٠) سجل نمواً سالباً للذكور بلغ (٤,٤-) للتلاميذ و (٤,٥-) للطلبة، اما الاناث فسجلت الطالبات نمواً سالباً للسنتين الدراسيتين (٢٠١٩-٢٠٢٠ ، ٢٠٢٤-٢٠٢٥) والبالغ (٣,٩-) وعن التلميذات فكان النمو السالب في السنتين الدراسيتين (٢٠١٥-٢٠١٦ ، ٢٠١٩-٢٠٢٠) والبالغ (٤,٦-) .

نستنتج مما تقدم ان النمو السكاني للتلاميذ والطلبة كان متذبذباً ويعود سبب ارتفاع النمو السالب سنة (٢٠١٩-٢٠٢٠) بسبب جائحة كورونا وما تركته من اثار كبيرة على التلاميذ خاصة في ظل خوف الاهل من انتشار العدوى بينهم من زملائهم في المدرسة مما ادى ذلك الى ترك الكثير منهم الدراسة في تلك المدة.

جدول (٦) معدل النمو للتلاميذ والطلبة على المستوى العام في قضاء ابي الخصيب

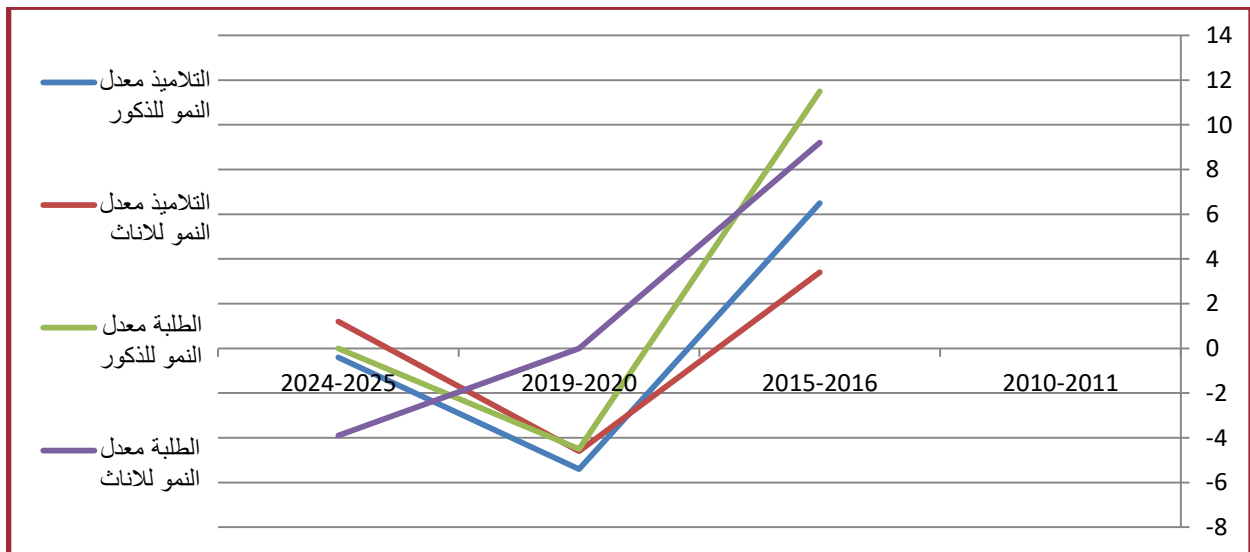
للمدة ٢٠١١-٢٠١٠ الى ٢٠٢٤-٢٠٢٥

الطلبة				التلاميذ				التلاميذ والطلبة
النمو	الاناث	النمو	الذكور	النمو	الاناث	النمو	الذكور	السنة
	٧.٥٤	-	٨٩٢٢	-	٢٣٣٠٠	-	٢١٣٢٩	٢٠١١-٢٠١٠
٩,٢	١٠٩٨٦	١١,٥	١٥٣٥٨	٣,٤	27662	٦,٥	٢٩٢٥١	٢٠١٦-٢٠١٥
٢٠,٧	٢٣٣٨٧	٤,٥-	١٢٧٦١	٤,٦-	٢٢٨٤٣	٥,٤-	٢٣٤١٧	٢٠٢٠-٢٠١٩
٣,٩-	١٩٢٠٤	٦,٩	١٧٨٠٨	١,٢	٢٤٢٦٧	٠,٤-	٢٢٩٤٧	٢٠٢٥-٢٠٢٤

المصدر : وزارة التربية، مديرية تربية البصرة، قسم تربية ابي الخصيب، بيانات غير منشورة، للسنة الدراسية ٢٠٢٤-٢٠٢٥ .

شكل (٦) معدل النمو للتلاميذ والطلبة على المستوى العام في قضاء ابي الخصيب

للمدة ٢٠١١-٢٠١٠ الى ٢٠٢٤-٢٠٢٥



المصدر : بالاعتماد على جدول (٦) .

ثانياً : الخصائص السكانية للقوى العاملة التعليمية :

يعد التعليم نتاجاً للعوامل الاقتصادية والاجتماعية والسياسية والثقافية في المجتمع وبمعنى اخر أكثر توضيحاً أصبح المرأة الصادقة التي تعكس للملاحظ الصورة الكلية الصادقة والمعبرة عن مدى تقدم البلدان أم تخلفها، لذا فان دراسة الخصائص الديموغرافية والاقتصادية والاجتماعية للقوى العاملة التعليمية تلقي الضوء على اهم ما يتعلق بامور تلك القوى العاملة ومن خلال دراستها سيتم الوقوف على نتائجها والعمل على ابرازها ومن ثم القيام بتحليلها، وان دراسة هذه الخصائص تفيد المهتمين والدارسين والمخططين واصحاب القرار لتنفيذ خططهم وما تحتاجه تلك القوى العاملة في مجال التعليم، وستناولها وفق الاتي :

١ : الخصائص الديموغرافية :

تشمل الخصائص الديموغرافية للقوى العاملة التعليمية : العمر، والنوع (ذكور-إناث)، وهذه الخصائص مرتبطة بالخصائص الاجتماعية والاقتصادية بشكل كبير مثل المستوى التعليمي، والتخصص الدراسي، والحالة الاجتماعية والدخل الشهري والدخل الإضافي والوضع الصحي، لذا تؤثر الخصائص الديموغرافية على تركيبة القوى العاملة في التعليم وتنوعها، فالعمر مثلاً ذات تأثير كبير على الخبرة التربوية ومدى تطورها بزيادة سنوات الممارسة، كما يكون هناك تفاوت في توزيع الفئات العمرية بين الكوادر التعليمية . اما بخصوص النوع فكذلك يكون التباين واضحاً في التوزيع في بعض التخصصات أو المناصب الادارية والتربوية داخل المجال التعليمي . وسوف نتطرق لها بحسب النوع (ذكور-إناث) وفئات السن كالآتي :

أ - بحسب النوع (ذكور-إناث):

ان القوى العاملة التعليمية مثل العديد من القطاعات الأخرى تظهر اختلافات نوعية في التوزيع والتمثيل للذكور والإناث، فتزداد نسبة النساء في مراحل التعليم الابتدائي لكنها تتناقص تدريجياً مع تقدم المراحل التعليمية وصولاً إلى التعليم الجامعي .

لذا ترجع دراسة اهمية دراسة نوع السكان إلى كون الفرد ذكراً أو انثى يعد محورياً أساسياً لألوان نشاطه والأدوار الاجتماعية والاقتصادية التي يقوم بها في حياته (الأخرس، ١٩٨٠، ص ١٢٣) .

وبالرغم من ان اعداد الذكور والإناث ليست متباينة تبايناً واسعاً في المجتمعات المختلفة فإن دراسة التركيب النوعي هاماً في دراسة السكان وذلك لما لهذا التركيب من نتائج على دراسة العمالة والهجرة (ابو عيانة ، ٢٠٠٠، ص ٣٩) .
يظهر من تحليل نتائج الجدول (٧) والشكل (٧) ان الحد الأعلى ظهر من ضمن (الإناث) بعدد (٢٥٥) ونسبة بلغت (٦٥,٧%) وذلك لرغبة الكثير من الإناث الى الانخراط في مجال التعليم لعدة اسباب منها التعليم يناسب طبيعة المرأة اكثر من الاعمال الأخرى او لسهولة التعامل مع الطلبة والتلاميذ او لقرب المؤسسات التعليمية وغيرها، في حين سجل الحد الأدنى (للذكور) بالعدد (١٣٣) ونسبة (٣٤,٣%).

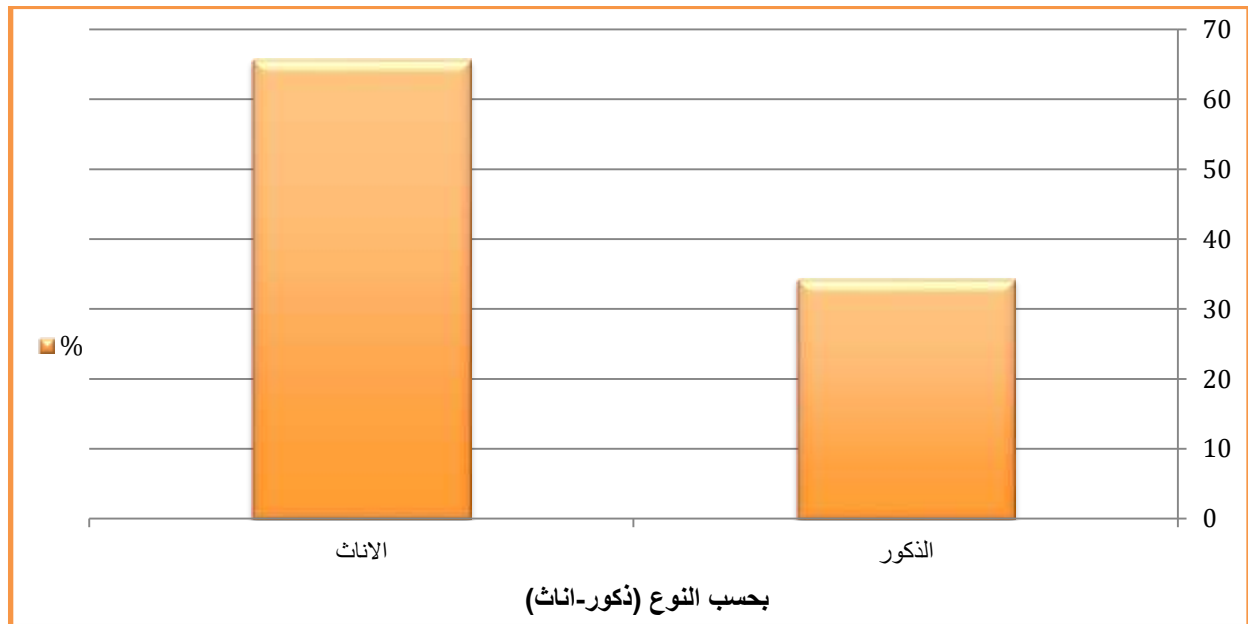
جدول (٧) التوزيع العددي والنسبي للقوى العاملة التعليمية بحسب النوع (ذكور-إناث) على المستوى العام

في قضاء ابي الخصيب للسنة الدراسية ٢٠٢٤-٢٠٢٥

النوع (ذكور-إناث)	العدد	%
الذكور	١٣٣	٣٤,٣
الإناث	٢٥٥	٦٥,٧
المجموع	٣٨٨	١٠٠

المصدر : استمارة الاستبانة لسنة ٢٠٢٤ .

شكل (٧) التوزيع العددي والنسبي للقوى العاملة التعليمية بحسب النوع (ذكور-إناث) على المستوى العام في قضاء أبي الخصيب للسنة الدراسية ٢٠٢٤-٢٠٢٥



المصدر : بالاعتماد على جدول (٧).

ب - بحسب فئات السن :

تقسم القوى العاملة التعليمية حالها حال أي قطاع آخر من القوى العاملة إلى فئات عمرية مختلفة، وهذه الفئات في الغالب تتضمن : فئة الشباب الذين عادةً ما يعدون في بداية حياتهم المهنية أو في مدة اكتساب الخبرة والتدريب، والعاملون في منتصف العمر والعاملون الأكبر سناً. لذلك يختلف توزيع هذه الفئات العمرية بحسب نوع الوظيفة والمؤسسة التعليمية. فنلاحظ فئات الشباب تشمل الملاكات الجدد الذين يبدأون حياتهم المهنية، أما فئة المعلمين والمدرسين الذين في منتصف العمر فيمثلون الأغلبية العظمى من القوى التعليمية وهم في العادة ما يتمتعون به من خبرة كبيرة واستقرار في الوظيفة، في حين شكلت فئة التربويين الأكبر سناً الذين يقتربون من سن التقاعد أو بدأوا في التفكير فيه أو يقومون بالمشاركة في البرامج الإرشادية والتدريبية للجيل الأصغر سناً. ومن خلال دراستنا للقوى التعليمية سنقسمهم إلى التقسيم المتعارف لفئات السن ونبدأ من السن الوظيفي للتعينين في فئة (٢٠-٢٤) وانتهاءً في فئة ما قبل التقاعد (٥٥-٥٩). يتبين من تحليل الجدول (٨) والشكل (٨) تسجيل أعلى حد من ضمن الفئة (٤٠-٤٤) بالعدد (٨٦) ونسبة (٢٢,٢%) نظراً لكونها الفئة الأكثر نشاطاً وإنتاجاً لأنواع القوى العاملة كافة لاسيما القوى التعليمية، وبالمقابل سجل أدنى حد للفئة (٢٠-٢٤) بعدد (١٤) ونسبة (٣,٦%) لقلة توافر الدرجات الوظيفية حالياً.

جدول (٨) التوزيع العددي والنسبي للقوى العاملة التعليمية بحسب فئات السن على المستوى العام

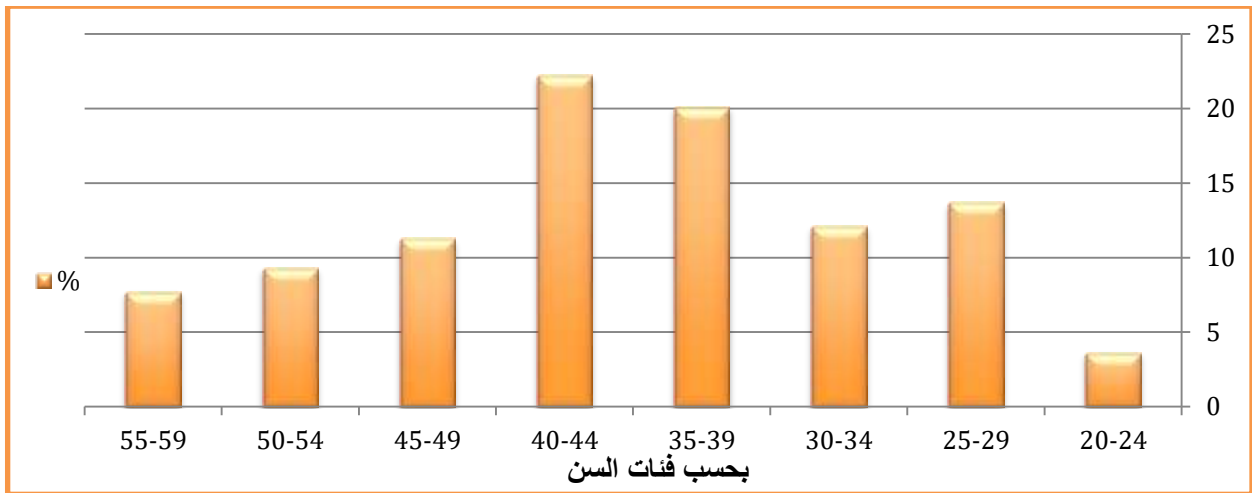
في قضاء ابي الخصيب للسنة الدراسية ٢٠٢٤-٢٠٢٥

فئات السن	العدد	%
٢٤-٢٠	١٤	٣,٦
٢٩-٢٥	٥٣	١٣,٧
٣٤-٣٠	٤٧	١٢,١
٣٩-٣٥	٧٨	٢٠,١
٤٤-٤٠	٨٦	٢٢,٢
٤٩-٤٥	٤٤	١١,٣
٥٤-٥٠	٣٦	٩,٣
٥٩-٥٥	٣٠	٧,٧
المجموع	٣٨٨	١٠٠

المصدر : استمارة الاستبانة لسنة ٢٠٢٤ .

شكل (٨) التوزيع النسبي للقوى العاملة التعليمية بحسب فئات السن على المستوى العام

في قضاء ابي الخصيب للسنة الدراسية ٢٠٢٤-٢٠٢٥



المصدر : بالاعتماد على جدول (٨) .

٢ : الخصائص الاقتصادية :

تمثل الخصائص الاقتصادية للسكان دوراً بارزاً من خلال تأثيرها على حياة الفرد المادية لكون الظروف الاقتصادية متباينة ما بين شخص وآخر، إذ تعد مقياساً في بلوغ المستوى المعاشي الذي يطمح الفرد في الوصول له عندما تكون الظروف لصالحه وعلى الضد من ذلك في حالة صعوبة الظروف وتعقدها. لذا فإن الخصائص الاقتصادية من أكثر العوامل تأثيراً في تباين القوى العاملة عموماً والقوى التعليمية على وجه الخصوص، إذ أن تركيز العاملين في قطاع دون آخر يرتبط بمستوى الأجور، فالدخل الشهري للفرد هو من يرسم السياسة المنزلية للعائلة الذي يجعله يمارس حياته من خلال ما يحصل عليه من اجور .

وعلى ضوء ذلك فالعاملين في قطاع التعليم اكثر عرضه للتأثر بالخصائص الاقتصادية في ظل التباين في مستوى الراتب للعاملين ضمن وزارة التربية مقارنة بالوزارات الانتاجية الاخرى على الرغم من الجهد المبذول من الملاكات التربوية . وسوف نتناول تلك الخصائص من خلال دراسة الدخل الشهري والدخل الاضافي والحالة العملية وواسطة النقل والعمل الاخر غير الوظيفة وخاصة العمل، وفقاً للترتيب التالي :

أ – الدخل الشهري :

يتمثل الدخل الشهري بالراتب الوظيفي الذي يحصل عليه الفرد العامل سواء كان في القطاع العام ام القطاع الخاص، وهذا الدخل الشهري هو المحور الاساس في دراسة الواقع الاقتصادي للسكان من خلال التعرف على المستوى المعاشي للفرد ومدى تفاوته بين فرد واخر، وكذلك يبين الفوارق الاقتصادية والاجتماعية بين طبقات المجتمع . والدخل الشهري للقوى التعليمية هو إجمالي المبالغ المالية التي يتلقاها العاملون في قطاع التعليم من (المعلمين، والمدرسين، والإداريين، والحرفيين) خلال الشهر الواحد .

يعد الدخل أحد المحددات الأساسية لمستوى المعيشة بالنسبة للفرد والأسرة والسكان على المستوى الكلي، ويحدد توزيع الدخل نمط تقسيم الثروة بين المواطنين ومن ثم فهو دليل هام على أظهار جوانب التباين في المجتمع (يونس، ٢٠٠٩، ص ٢٩) . إذ أن المال هو المورد الرئيسي لدخل الأسرة ويحدد حجم الإنفاق وهو كجزء من الإدارة المالية المنزلية، لذا فإن الإدارة الفعالة للموارد المالية تقطع شوطاً طويلاً لتحقيق الأهداف العائلية المتنوعة، وأن ميزانية الأسرة الدورية هي مفتاح الإدارة المالية المنزلية الحكيمة وانعكاساتها على مستقبل الأسرة ورفاهيتها (Reindolf Yao Nani ADZIDO, 2016, p , 156) .

من خلال تحليل الجدول (٩) والشكل (٩) ندرك ان المرتبة الاعلى قد سجلت لذوي الدخل الشهري (٥٠١-٦٠٠) الف دينار عراقي بعدد (٧٤) ونسبة (١٩,١%) وسبب ذلك يعود الى تركيز اغلب الكوادر التربوية ضمن هذه الاعمار الشابة من الخدمة في مستقبل العمر والتي تكون مرتباتها الشهرية ما تزال منخفضة نوعاً ما، ومن زاوية اخرى نجد المرتبة الادنى ظهرت من نصيب الدخل الشهري (٧٠١-٨٠٠) الف دينار عراقي بعدد بلغ (٣٣) ونسبة (٨,٥%) .

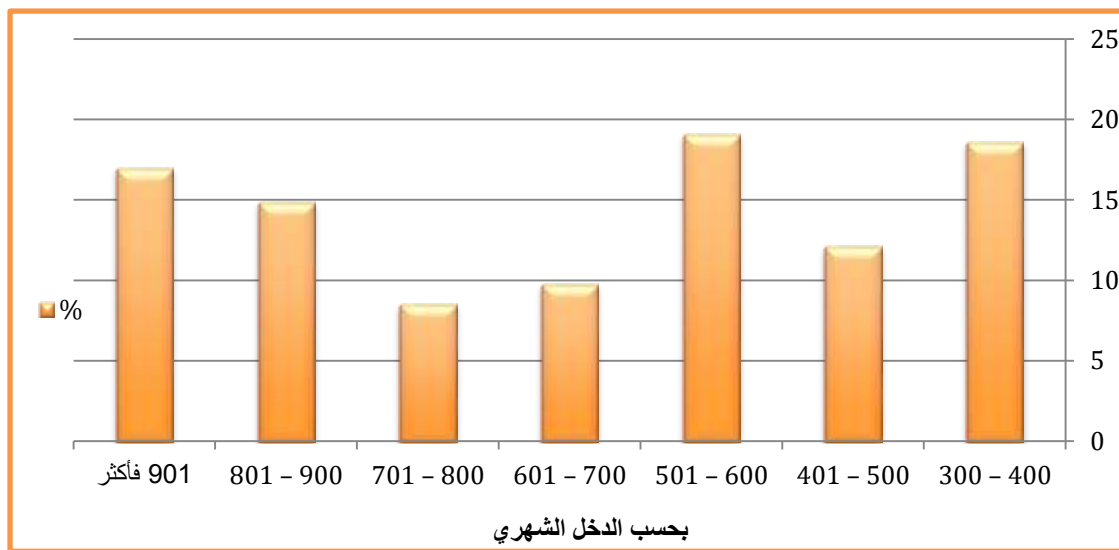
جدول (٩) التوزيع العددي والنسبي للقوى العاملة التعليمية بحسب الدخل الشهري على المستوى العام

في قضاء ابي الخصيب للسنة الدراسية ٢٠٢٤-٢٠٢٥

الدخل الشهري	العدد	%
٣٠٠ – ٤٠٠ الف دينار عراقي	٧٢	١٨,٦
٤٠١ – ٥٠٠ الف دينار عراقي	٤٧	١٢,١
٥٠١ – ٦٠٠ الف دينار عراقي	٧٤	١٩,١
٦٠١ – ٧٠٠ الف دينار عراقي	٣٨	٩,٨
٧٠١ – ٨٠٠ الف دينار عراقي	٣٣	٨,٥
٨٠١ – ٩٠٠ الف دينار عراقي	٥٨	١٤,٩
٩٠١ فأكثر الف دينار عراقي	٦٦	١٧
المجموع	٣٨٨	١٠٠

المصدر : استمارة الاستبانة لسنة ٢٠٢٤ .

شكل (٩) التوزيع النسبي للقوى العاملة التعليمية بحسب الدخل الشهري على المستوى العام
في قضاء ابي الخصيب للسنة الدراسية ٢٠٢٤-٢٠٢٥



المصدر : بالاعتماد على جدول (٩) .

اما بحسب بيانات مديرية تربية قسم ابي الخصيب فيتضح تسجيل الحد الاعلى لاصحاب الدخل الشهري (٩٠١ فأكثر) ألف دينار عراقي بعدد بلغ (٢٣٢٤) اي بنسبة (٤٠,١%)، في حين كان ادنى حد ظهر للدخل الشهري (٣٠٠-٤٠٠) ألف دينار عراقي بالعدد (٨٩) والنسبة (١,٥%)، جدول (١٠) وشكل (١٠) .

جدول (١٠) التوزيع العددي والنسبي للقوى العاملة التعليمية بحسب الدخل الشهري لمديرية تربية

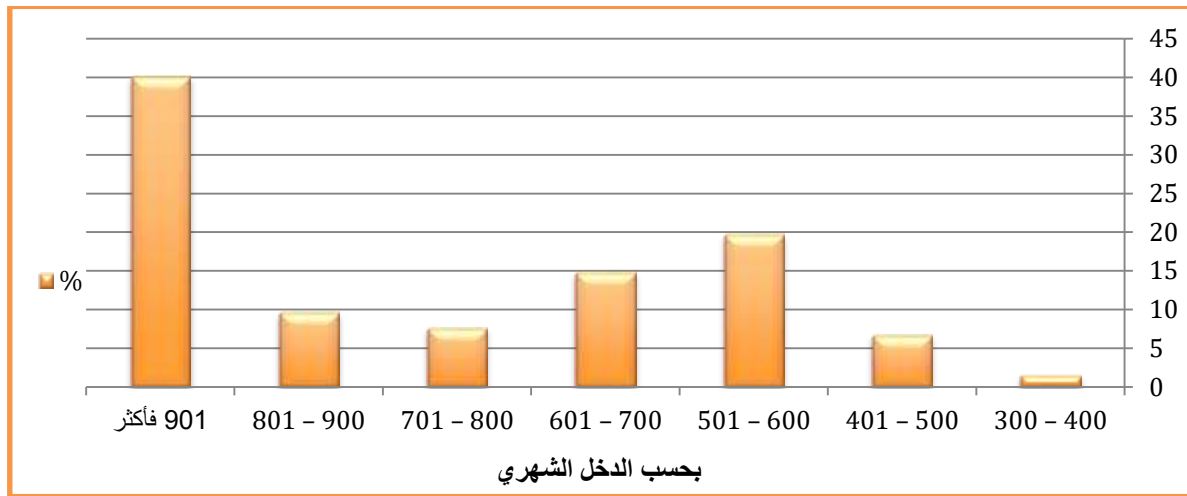
قضاء ابي الخصيب للسنة الدراسية ٢٠٢٤-٢٠٢٥

الدخل الشهري	العدد	%
٣٠٠ - ٤٠٠ ألف دينار عراقي	٨٩	١,٥
٤٠١ - ٥٠٠ ألف دينار عراقي	٣٨٩	٦,٧
٥٠١ - ٦٠٠ ألف دينار عراقي	١١٣٥	١٩,٧
٦٠١ - ٧٠٠ ألف دينار عراقي	٨٦٠	١٤,٨
٧٠١ - ٨٠٠ ألف دينار عراقي	٤٤٢	٧,٦
٨٠١ - ٩٠٠ ألف دينار عراقي	٥٥٨	٩,٦
٩٠١ فأكثر ألف دينار عراقي	٢٣٢٤	٤٠,١
المجموع	٥٧٩٧	١٠٠

المصدر : وزارة التربية، مديرية تربية البصرة، قسم تربية ابي الخصيب، بيانات غير منشورة، للسنة الدراسية ٢٠٢٤-٢٠٢٥ .

شكل (١٠) التوزيع النسبي للقوى العاملة التعليمية بحسب الدخل الشهري لمديرية تربية

قضاء ابي الخصيب للسنة الدراسية ٢٠٢٤-٢٠٢٥



المصدر: بالاعتماد على جدول (١٠).

ب - الدخل الاضافي :

الدخل الاضافي هو ما يتم الحصول عليه من ايرادات وعوائد مالية من غير الدخل الاساسي للفرد او الاسرة وهذا الدخل اما ان يكون عن طريق عمل الفرد بعمل اخر غير عمله لاسيما اذا كان موظفاً حكومياً او يعمل لدى القطاع الخاص او ان يكون الدخل الاضافي عبارة عن عقاراً مستاجراً او املاك خاصة او راتباً تقاعدياً للأسرة وغيرها من مصادر الدخل الاضافي التي توفر دخلاً اضافية لاصحابها . لذا فإن الدخل الإضافي للقوى العاملة التعليمية يعتمد على عوامل عدة، أهمها مستوى التحصيل العلمي وعدد سنوات الخبرة والمهارات المكتسبة في التعليم . وبشكل عام فإن كل سنة إضافية من الخبرة في مجال التعليم تزيد من العائد الاضافي للفرد كونها تفتح المجال لديه في الحصول على مزيد من فرص العمل .

يظهر من تحليل الجدول (١١) والشكل (١١) ان الحد الأعلى سجل من ضمن الاجابة ب (كلا) لمن لا يملكون دخلاً اضافياً بعدد (٣٦٧) ونسبة (٩٤,٦%)، في حين سجل الحد الأدنى من ضمن الاجابة ب (نعم) بعدد (٢١) ونسبة (٥,٤%) للذين لديهم دخلاً اضافياً .

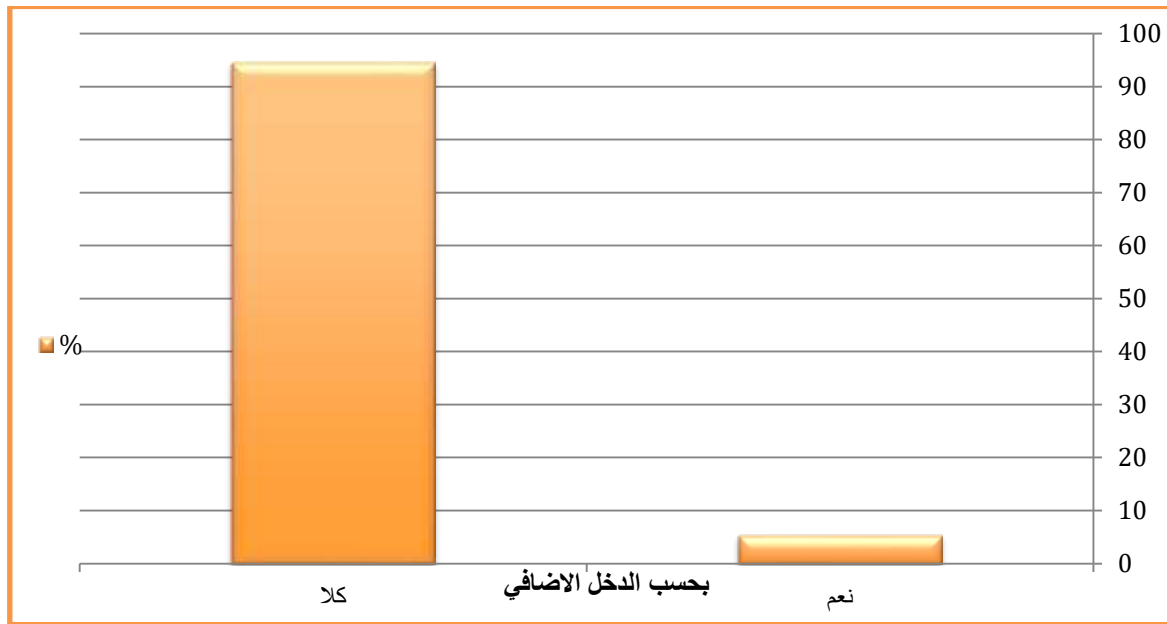
جدول (١١) التوزيع العددي والنسبي للقوى العاملة التعليمية بحسب الدخل الاضافي على المستوى العام

في قضاء ابي الخصيب للسنة الدراسية ٢٠٢٤-٢٠٢٥

هل لدى الموظف دخل اضافي	العدد	%
نعم	٢١	٥,٤
كلا	٣٦٧	٩٤,٦
المجموع	٣٨٨	١٠٠

المصدر: استمارة الاستبانة لسنة ٢٠٢٤ .

شكل (١١) التوزيع النسبي للقوى العاملة التعليمية بحسب الدخل الاضافي على المستوى العام
في قضاء ابي الخصيب للسنة الدراسية ٢٠٢٤-٢٠٢٥



المصدر: بالاعتماد على جدول (١١).

ج- الحالة العملية ونوع الانتساب:

نسلط الضوء في دراسة الحالة العملية للعاملين التربويين في التعرف على حالة عملهم الوظيفي هل هي وظيفة دائمية لدى الدولة ام تكون على شكل عقد سنوي بين الموظف والوزارة ام على شكل اجر يومي يتقاضون اجره نهاية الشهر او تكون تطوعاً بصورة مجانية .

ويمكن تنظيم العاملين في قطاع التعليم إلى فئات وظيفية رئيسة على أساس وظائفهم الأساسية، فأما يكونون موظفون في مجال التعليم، او في الجانب المهني للتلاميذ والطلبة، او في مجال الإدارة، او موظفون في الخدمات والصيانة والحرف المختلفة .

يستخدم مؤشر الحالة العملية في تحليل جوانب عدة منها دراسة الاستخدام بحسب النشاط الاقتصادي وكذلك بحسب المهنة والحالة العملية تعكس صورة النشاط الاقتصادي للسكان في البدء من خلال تصنيفهم بحسب الأعمال التي يؤديها في العمل بالانتاج والتوزيع والاستهلاك (الوحيلى، ٢٠١٧، ص ٢٠٤) .

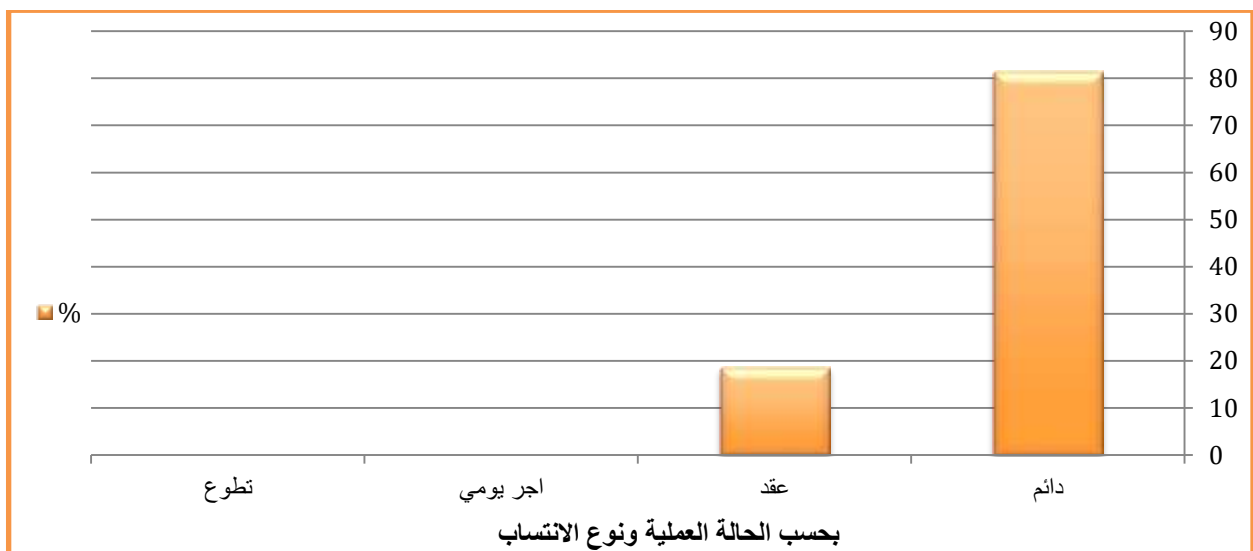
يظهر تحليل الجدول (١٢) والشكل (١٢) ان اعلى حد سجل للحالة العملية (دائم) بعدد (٣١٦) ونسبة (٨١,٤%)، من جهة اخرى سجل الحد الأدنى من ضمن الحالة العملية (عقد) بعدد (٧٢) ونسبة بلغت (١٨,٦%) . ولم تسجل الحالات (اجر يومي و تطوع) اي حالة تذكر.

جدول (١٢) التوزيع العددي والنسبي للقوى العاملة التعليمية بحسب الحالة العملية ونوع الانتساب على المستوى العام في قضاء ابي الخصيب للسنة الدراسية ٢٠٢٤-٢٠٢٥

الحالة العملية ونوع الانتساب	العدد	%
دائم	٣١٦	٨١,٤
عقد	٧٢	١٨,٦
اجر يومي	-	-
تطوع	-	-
المجموع	٣٨٨	١٠٠

المصدر: استمارة الاستبانة لسنة ٢٠٢٤.

شكل (١٢) التوزيع النسبي للقوى العاملة التعليمية بحسب الحالة العملية ونوع الانتساب على المستوى العام في قضاء ابي الخصيب للسنة الدراسية ٢٠٢٤-٢٠٢٥



المصدر: بالاعتماد على جدول (١٢).

د - واسطة النقل المستخدمة للوصول:

تمثل واسطة النقل في الوقت الحاضر عصب الحياة فمن خلالها يتمكن الفرد من اختصار الزمن والجهد في اقل وقت مستغرق لانجاز مهامه اليومية من تنقل للعمل او الدراسة او التبضع او التجارة او السفر وفي مرافق الحياة كافة. لذا اصبحت واسطة النقل المستخدمة في وصول الشخص لا مناص عنها في اداء عمله، وتباين هذه الواسطة ما بين فرد واخر تبعاً للوضع الاقتصادي للفرد بصورة رئيسة، فضلاً عن المسافة المقطوعة وما يحتاج من واسطة للتنقل فهي تختلف ما بين من يذهب للعمل راجلاً وما بين من يستخدم دراجة هوائية او نارية او عن طريق سيارة اجرة او امتلاك سيارة خاصة، مما يؤدي الى تحمل الكوادر التعليمية المزيد من النفقات الاضافية على عاتقهم.

يبين من نتائج الجدول (١٣) والشكل (١٣) ان الحد الأعلى سجل لواسطة النقل (سيارة أجرة) بعدد (٢٢٠) وبنسبة (٥٦,٧%) نظراً لافتقار الكثير الى وسائل النقل الاخرى مما يضطرهم الى استأجار سيارات خاصة، بالمقابل سجل ادنى حد

لواسطة النقل (دراجة هوائية) بعدد (٣) ونسبة (٠,٨%) وذلك لعدم تناسبها مع مركزهم الاجتماعي والوظيفي في مجتمعاتنا العربية، فضلاً عن الكثير من التلاميذ والطلبة يستخدموها في دواهم مما يبعد الكوادر التدريسية عن استخدامها.

جدول (١٣) التوزيع العددي والنسبي للقوى العاملة التعليمية بحسب واسطة النقل المستخدمة على المستوى العام

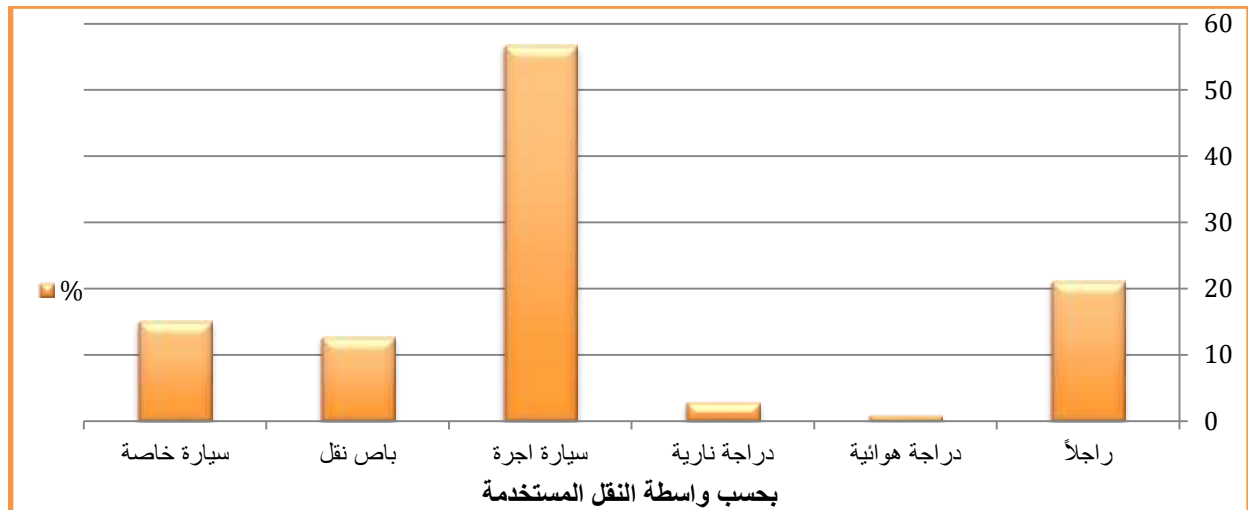
في قضاء ابي الخصيب للسنة الدراسية ٢٠٢٤-٢٠٢٥

واسطة النقل المستخدمة	العدد	%
راجلاً	٤٧	٢١,١
دراجة هوائية	٣	٠,٨
دراجة نارية	١١	٢,٨
سيارة اجرة	٢٢٠	٥٦,٧
باص نقل	٤٩	١٢,٦
سيارة خاصة	٥٨	١٥
المجموع	٣٨٨	١٠٠

المصدر: استمارة الاستبانة لسنة ٢٠٢٤.

شكل (١٣) التوزيع النسبي للقوى العاملة التعليمية بحسب واسطة النقل المستخدمة على المستوى العام

في قضاء ابي الخصيب للسنة الدراسية ٢٠٢٤-٢٠٢٥



المصدر: بالاعتماد على جدول (١٣).

هـ - عمل اخر غير الوظيفة التعليمية:

يلجئ الفرد في حالات كثيرة الى ممارسة اعمالاً اخرى غير الوظيفة الاساسية التي يعمل بها وهذا ناتج عن احتياجات الفرد والتزاماته العائلية الاخرى التي لا يستطيع توفيرها من خلال دخله الشهري لوظيفته مما يضطره للعمل خارج اوقات دوامه من اجل تحصيل دخلاً اخر يضيفه الى جانب دخله الشهري. كما ان العاملين في قطاع التربية يمكن لهم ممارسة أعمال إضافية اخرى خارج نطاق الوظيفة، سواء كانت هذه الأعمال داخل نطاق الدوام الرسمي أو خارجه، وفي الوقت نفسه يلزم مراعاة بعض الضوابط والشروط الممنوحة من وزارة التربية ويجب حصولهم على موافقات من الجهات المختصة في الوزارة،

مع التأكد على ان هذا العمل الإضافي لا يتعارض مع واجباتهم الوظيفية وكذلك لا يؤثر سلباً على أداء عملهم التربوي .
يظهر من تحليل الجدول (١٤) والشكل (١٤) ان اعلى حد سجل للإجابة بـ (كلا) بعدد (٣٦٧) ونسبة (٩٤,٦%) وسبب ذلك يعود لامتناع الكثير من الذكور بالخصوص من القول عن الاعمال الاخرى التي يمارسوها خارج نطاق التدريس كالتدريس في المدارس الاهلية والتدريس الخصوصي والاعمال الحرفية الاخرى، في حين سجل الحد الأدنى للإجابة بـ (نعم) بعدد (٢١) ونسبة (٥,٤%) نظراً لان اغلب الاناث من المعلمات والمدرسات لا يمارسن اعمالاً اخرى لانشغالهن بأدارة المنزل وتربية الابناء، فضلاً عن الكثير منهن تكون على عاتقها مسؤولية العائلة بصورة كاملة فلا تستطيع ممارسة اعمال اخرى غير الوظيفة .

جدول (١٤) التوزيع العددي والنسبي للقوى العاملة التعليمية بحسب العمل الاخر غير الوظيفة التعليمية

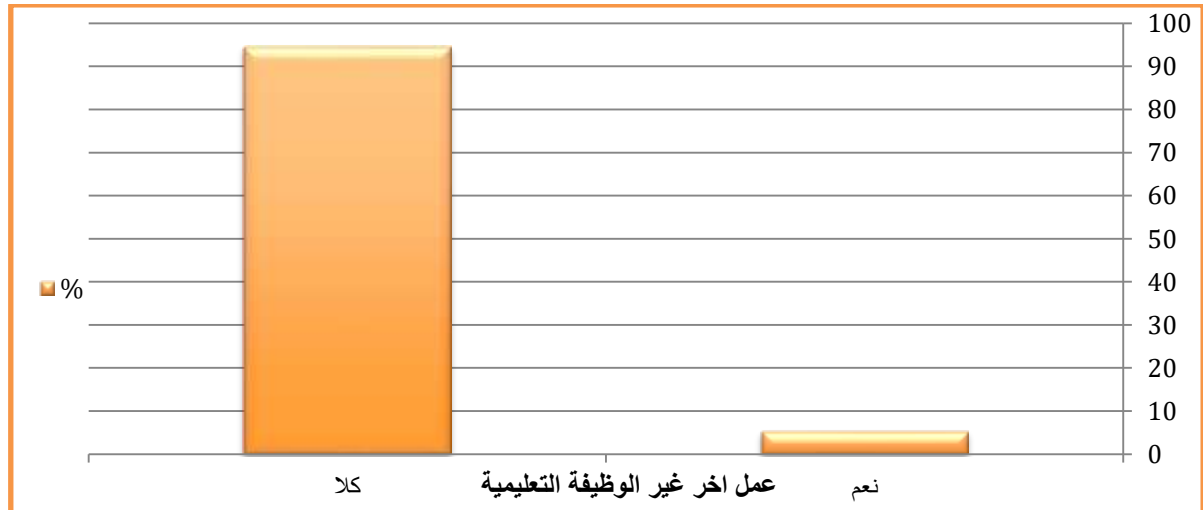
على المستوى العام في قضاء ابي الخصيب للسنة الدراسية ٢٠٢٤-٢٠٢٥

عمل اخر غير الوظيفة التعليمية	العدد	%
نعم	٢١	٥,٤
كلا	٣٦٧	٩٤,٦
المجموع	٣٨٨	١٠٠

المصدر : استمارة الاستبانة لسنة ٢٠٢٤ .

شكل (١٤) التوزيع النسبي للقوى العاملة التعليمية بحسب العمل الاخر غير الوظيفة التعليمية

على المستوى العام في قضاء ابي الخصيب للسنة الدراسية ٢٠٢٤-٢٠٢٥



المصدر : بالاعتماد على جدول (١٤) .

٣ : الخصائص الاجتماعية :

تشمل الخصائص الاجتماعية للعاملين في قطاع التعليم مجموعة من الخصائص الشخصية والاجتماعية التي يمكن ان تؤثر على أدائهم وتفاعلهم مع التلاميذ والطلبة والمجتمع كافة، وتشمل السمات الشخصية للتربويين مثل التسامح والانفتاح واللطف والكفاءة والوعي . كما تشمل القدرة على التواصل الفعال والتعاون والاحترام المتبادل والقدرة على بناء علاقات إيجابية بين التلاميذ والطلبة واولياء الامور . لذا سوف نسلط الضوء في دراسة الخصائص الاجتماعية للقوى التعليمية على المتغيرات التي تلقي ضلالتها على مسار حياة التربويين بالسلب أو الإيجاب ومنها حجم الاسرة والتحصيل الدراسي والعنوان

الوظيفي والحالة الزوجية ونوع السكن وعائديته والوضع الصحي وهذه العوامل تترك أثراً بالغاً على القوى التعليمية، ونتطرق لها كالاتي :

أ - حجم الاسرة :

لحجم الأسرة دوراً مهماً في القطاع التعليمي، مما له من تأثير واضح على العاملين في مجال التعليم، سواء كان ذلك بشكل مباشر على التلاميذ والطلبة أو بشكل غير مباشر على التربويين . فحجم الاسرة الكبيرة يؤثر على الموارد المتاحة والدخل الشهري للعامل في هذا القطاع بشكل عام من خلال كثرة متطلباته التي لا تنسجم بدرجة مع الواقع المالي المتاح له وعلى الضد من الأسر الصغيرة التي تميل إلى توفير بيئة أفضل وأكثر تناسباً للوضع المعاشي . ومن جانب آخر قد تواجه الأسر الكبيرة تحديات أخرى في توفير نفس مستوى الدعم والرعاية لكل افراد اسرته، مما قد يؤثر على تحصيلهم الدراسي او المعاشي، فضلاً عن تأثير حجم الأسرة للمعلمين والمدرسين على حالتهم النفسية والاجتماعية، ومن ثم على أدائهم التعليمي . ترتبط حياة الأسر ارتباطاً وثيقاً بالظروف المادية التي يعيشون فيها، اذا لا يمكن للأسر تحديد مستوى المعيشة بطريقة شاملة بدون معرفة حجم الموارد المادية هذا من جانب، ومعرفة الحالة الاقتصادية والثقافية والاجتماعية التي تنتهي لها الأسرة من جانب آخر (الجوهري، ٢٠٠٧، ص ٢٢٣).

يتضح من تحليل الجدول (١٦) والشكل (١٦) ان اعلى حد سجل (لخمسة أفراد فأكثر) بعدد (٢١٧) ونسبة (٥٥,٩%) وهذا يرجع الى عمر التدريسي اذا كان زواجه في سن مبكره فطول مدة الحياة الزوجية تعمل على انجاب المزيد من الافراد وكذلك بسبب طبيعة المجتمع العربي لتفضيلها الاسر الكبيرة لاسيما مجتمعنا العراقي عموماً والجنوبي خصوصاً، في حين سجل الحد الأدنى للأسر ذات (الثلاث أفراد) بعدد (٣٥) ونسبة (٩%) نظراً لعدم تطبيق الكثير من الاسر نظام الحد من النسل او التقليل منه .

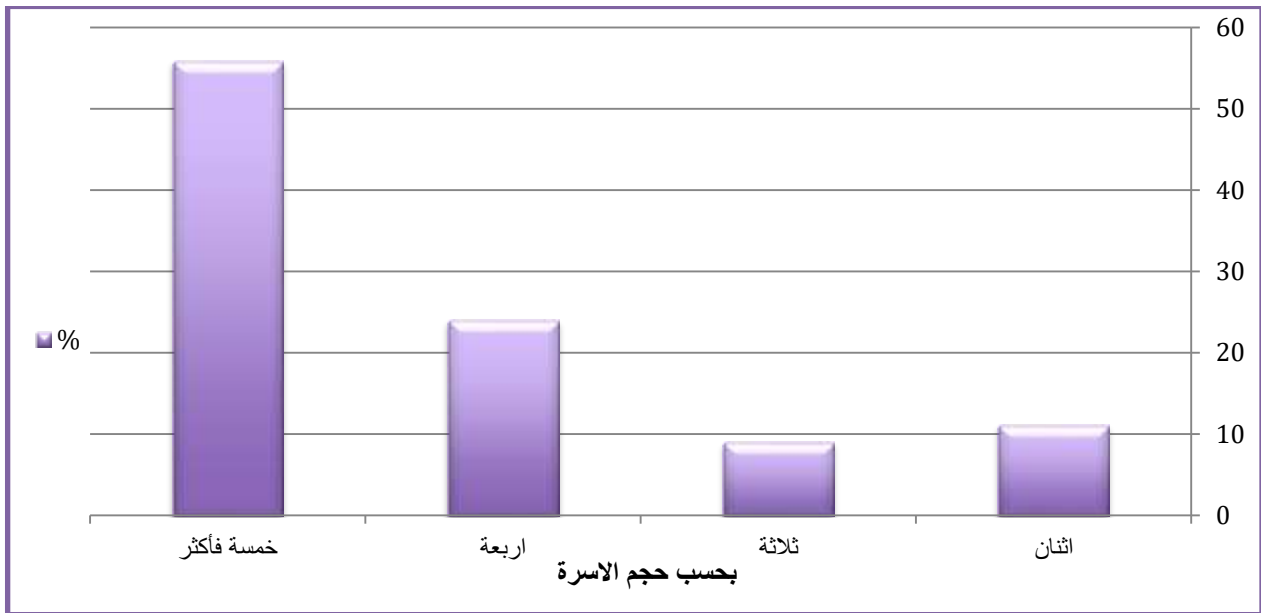
جدول (١٦) التوزيع العددي والنسبي للقوى العاملة التعليمية بحسب حجم الاسرة على المستوى العام

في قضاء ابي الخصيب للسنة الدراسية ٢٠٢٤-٢٠٢٥

حجم الاسرة	العدد	%
اثنان	٤٣	١١,١
ثلاثة	٣٥	٩
اربعة	٩٣	٢٤
خمسة فأكثر	٢١٧	٥٥,٩
المجموع	٣٨٨	١٠٠

المصدر : استمارة الاستبانة لسنة ٢٠٢٤ .

شكل (١٦) التوزيع النسبي للقوى العاملة التعليمية بحسب حجم الاسرة على المستوى العام
في قضاء ابي الخصيب للسنة الدراسية ٢٠٢٤-٢٠٢٥



المصدر : بالاعتماد على جدول (١٦).

ب - التحصيل الدراسي :

يشير التحصيل الدراسي للعاملين في قطاع التعليم إلى مستوى الكفاءة والإنجاز الذي يحققه العاملون التربويون، ويظهر ذلك جلياً سواء كان من خلال أدائهم في التدريس أو عن طريق تطوير مهاراتهم المهنية المتواصلة. كما يشمل التحصيل الدراسي للعاملين التربويين عدة جوانب، منها قدرتهم على تحقيق الاهداف التعليمية، وتطوير مهاراتهم التدريسية، فضلاً عن قدرتهم على قياس المستويات العلمية للتلاميذ والطلبة.

تشكل بيانات نوع التحصيل الدراسي احد اهم المتغيرات الاجتماعية التي تؤثر وتتأثر بالمتغيرات الأخرى سواء الديموغرافية أو الاقتصادية، فهي تعد أهم الخصائص الاجتماعية للسكان كونها توضح المستوى الدراسي الذي حاز عليه المتخرجين ولمعرفة أهمية المؤهلات في التخطيط السكاني للبلد لمعرفة حجم الطاقات البشرية من أصحاب الشهادات الأكاديمية (الوحيلى ٢٠١٩، ص ٢٠٨).

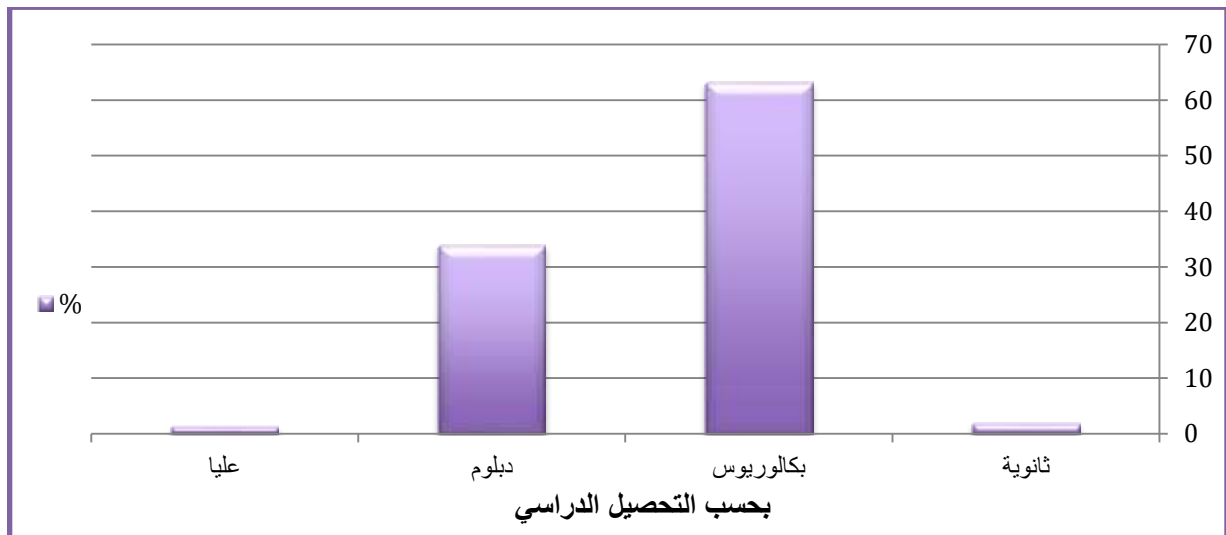
يظهر من تحليل الجدول (١٧) والشكل (١٧) ان الحد الأعلى كان للتحصيل الدراسي (بكالوريوس) بعدد (٢٤٥) وبنسبة (٦٣,١%) وذلك بسبب ارتفاع مستوى التعليم للكثير من الكوادر والزيادة الكبيرة في الكليات الحكومية والمسائية والاهلية، من زاوية أخرى نلاحظ تسجيل الحد الأدنى للحاصلين على الشهادات (العليا) بعدد (٥) وبنسبة (١,٣%) وذلك لصعوبة اكمال الدراسة في ظل انخفاض المستوى المعاشي للكوادر وانشغال الكثير منهم بمسؤولية العوائل والابناء وعدم تفرغهم لاكمال الدراسة العليا التي تحتاج جهداً ووقتاً.

جدول (١٧) التوزيع العددي والنسبي بحسب التحصيل الدراسي للقوى العاملة التعليمية على المستوى العام في قضاء ابي الخصيب للسنة الدراسية ٢٠٢٤-٢٠٢٥

التحصيل الدراسي	العدد	%
ثانوية	٧	١,٨
بكالوريوس	٢٤٥	٦٣,١
دبلوم	١٣١	٣٣,٨
عليا	٥	١,٣
المجموع	٣٨٨	١٠٠

المصدر: استمارة الاستبانة لسنة ٢٠٢٤.

شكل (١٧) التوزيع النسبي بحسب التحصيل الدراسي للقوى العاملة التعليمية على المستوى العام في قضاء ابي الخصيب للسنة الدراسية ٢٠٢٤-٢٠٢٥



المصدر: بالاعتماد على جدول (١٧).

ج - العنوان الوظيفي:

العاملون في قطاع التعليم يكون لهم العديد من المسميات الوظيفية التي تختلف باختلاف الدرجة الوظيفية والشهادة واللقب العلمي لحملة الشهادات العليا. والعناوين الوظيفية تشمل (معلم، مدرس، أستاذ مساعد، أستاذ)، فضلاً عن ذلك يوجد مسميات وظيفية أخرى إدارية مثل مدير مدرسة، معاون مدرسة، ومشرف تربوي، وكذلك يوجد عناوين أخرى للحرفيين والاداريين والخدميين. كما يختلف العنوان الوظيفي للعاملين في قطاع التعليم تبعاً لموقعهم ومسؤولياتهم، ولكن بشكل عام يشمل العاملون في قطاع التعليم (المعلمين، المدرسين، والإداريين، والمهنيين الداعمين للطلاب مثل المرشدين التربويين)، والعاملين في مجال الصيانة والخدمات والحرفيين).

يظهر من تحليل الجدول (١٨) والشكل (١٨) ان أعلى قيمة سجلت (للمدرسين) بعدد (١٢٤) وبنسبة (٤١,٥%) نظراً لكثرة حاملي شهادة البكالوريوس والغاء معاهد المعلمين لمدة طويلة، في حين سجلت أدنى قيمة (للاداريين) بعدد (١٣) وبنسبة بلغت

(٣,٣%) وسبب ذلك لقلّة الوظائف التي يمارسوها في المؤسسات التعليمية فلا تحتاج الى المزيد من فرص العمل بالقارنة مع الاحتياج الى الملاكات التعليمية والتدريسية .

جدول (١٨) التوزيع العددي والنسبي للقوى العاملة التعليمية بحسب العنوان الوظيفي على المستوى العام

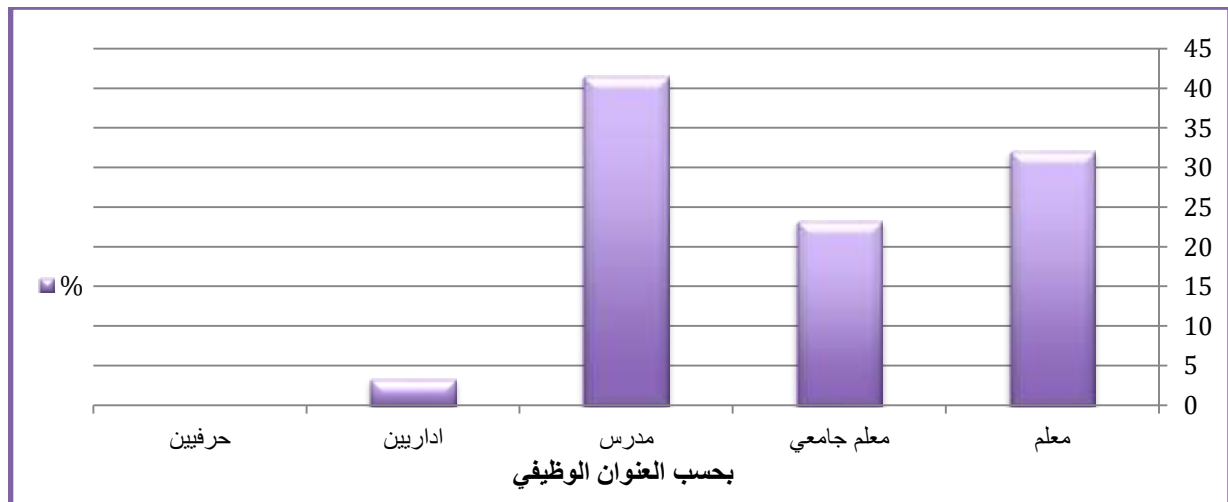
في قضاء ابي الخصيب للسنة الدراسية ٢٠٢٤-٢٠٢٥

العنوان الوظيفي	العدد	%
معلم	١٢٤	٣٢
معلم جامعي	٩٠	٢٣,٢
مدرس	١٦١	٤١,٥
اداريين	١٣	٣,٣
حرفيين	-	-
المجموع	٣٨٨	١٠٠

المصدر : استمارة الاستبانة لسنة ٢٠٢٤ .

شكل (١٨) التوزيع النسبي للقوى العاملة التعليمية بحسب العنوان الوظيفي على المستوى العام

في قضاء ابي الخصيب للسنة الدراسية ٢٠٢٤-٢٠٢٥



المصدر : بالاعتماد على جدول (١٨) .

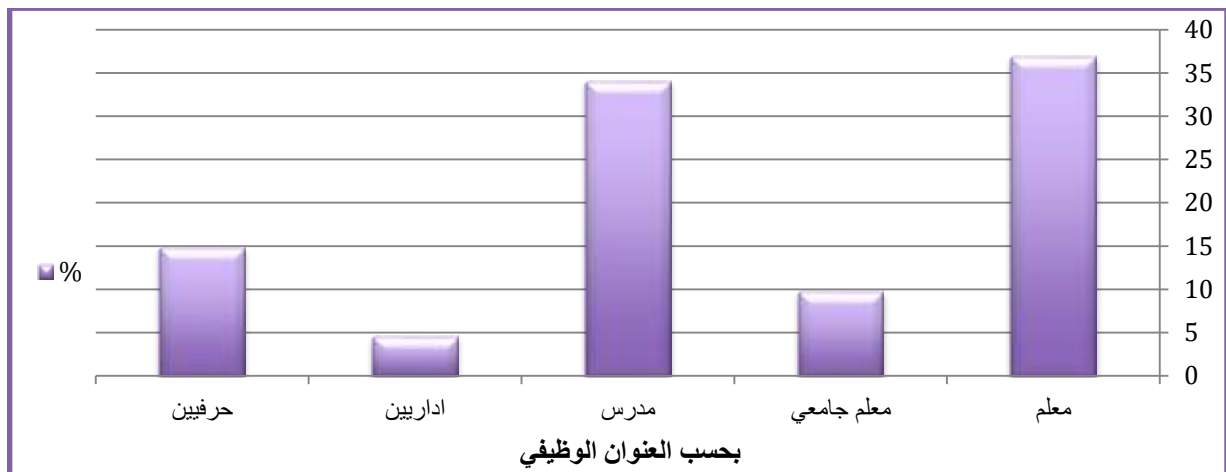
اما بخصوص بيانات مديرية تربية قسم ابي الخصيب فنجد من نتائج الجدول (١٩) والشكل (١٩) أن الحد الأعلى سجل من ضمن (المعلمين) بعدد (١٩٤٩) ونسبة بلغت (٤,٥%)، وبالمقابل سجل الحد الأدنى من نصيب (الاداريين) بعدد (٢٤٠) ونسبة وصلت الى (٤,٥%) .

جدول (١٩) التوزيع العددي والنسبي للقوى العاملة التعليمية بحسب العنوان الوظيفي لمديرية تربية قضاء ابي الخصيب للسنة الدراسية ٢٠٢٤-٢٠٢٥

العنوان الوظيفي	العدد	%
معلم	١٩٤٩	٣٦,٩
معلم جامعي	٥١٣	٩,٧
مدرس	١٨٠٣	٣٤,١
اداريين	٢٤٠	٤,٥
حرفيين	٧٨٣	١٤,٨
المجموع	٥٢٨٨	١٠٠

المصدر : وزارة التربية، مديرية تربية البصرة، قسم تربية ابي الخصيب، بيانات غير منشورة، للسنة الدراسية ٢٠٢٢-٢٠٢٤.

شكل (١٩) التوزيع النسبي للقوى العاملة التعليمية بحسب العنوان الوظيفي لمديرية تربية قضاء ابي الخصيب للسنة الدراسية ٢٠٢٤-٢٠٢٥



المصدر : بالاعتماد على جدول (١٩).

د - الحالة الزوجية :

الحالة الزوجية للعاملين في القطاع التعليمي مثلها مثل أي قطاع آخر فهي تتنوع ما بين عزاب، متزوجين، مطلّقين، ومترملين . ولدراسة الحالة الزوجية للتربويين مدلولات كثيرة في العملية التعليمية لما لها من اهمية في التأثير على العامل في قطاع التعليم سلباً وإيجاباً من خلال علاقة الحالة الزوجية للمعلمين والمدرسين بظروفهم المعاشية والاقتصادية والاجتماعية والنفسية بين كل حالة من الحالات الزوجية للفرد .

الحالة الزوجية هي التوزيع النسبي للسكان الذين لم يسبق لهم الزواج والسكان المتزوجون والسكان المترملون ثم السكان المطلّون، ويؤثر التركيب العمري ونسبة النوع تأثيراً مباشراً على نسب السكان الذين تضمهم الفئات الأربع كما تسهم الأحوال الاجتماعية والاقتصادية في تحديدها واتجاهاتها لذلك فالحالة المدنية للسكان ليست ثابتة على الاطلاق بل دائمة

التغير وهي تعكس ظروف ذلك المجتمع السائدة اقتصادياً واجتماعياً (ابو عيانة، ٢٠٠٠، ص ٣٦٧).
يوضح الجدول (٢٠) والشكل (٢٠) بلوغ الحد الاعلى (للمتزوجين) سواء من الذكور والاناث بعدد (٣٠٨) متزوجاً ونسبة (٧٩,٤%) نظراً للاستقرار النفسي الذي يعيشه التدريسي بعد حصوله على توظيف مما يجعله يفكر بالعائلة والاطفال، بالمقابل سجل ادنى حد (للمطلقين) سواء من الذكور والاناث بعدد (٦) مطلقين ونسبة (١,٥%) نظراً لصعوبة الظروف التي تولدها حالة الطلاق فنراه يقل لدى الكوادر المتعلمه .

جدول (٢٠) التوزيع العددي والنسبي للقوى العاملة التعليمية بحسب الحالة الزوجية على المستوى العام

في قضاء ابي الخصيب للسنة الدراسية ٢٠٢٤-٢٠٢٥

الحالة الزوجية	العدد	%
اعزب	٦١	١٥,٧
متزوج	٣٠٨	٧٩,٤
مطلق	٦	١,٥
ارمل	١٣	٣,٤
المجموع	٣٨٨	١٠٠

المصدر : استمارة الاستبانة لسنة ٢٠٢٤ .

شكل (٢٠) التوزيع النسبي للقوى العاملة التعليمية بحسب الحالة الزوجية على المستوى العام

في قضاء ابي الخصيب للسنة الدراسية ٢٠٢٤-٢٠٢٥



المصدر : بالاعتماد على جدول (٢٠) .

ح - خاصية العمل :

العمل في القطاع التعليمي له عدة جوانب بعضها متعبة واخرى مريحة، ومن ناحية اخرى توجد نواحي ايجابية كثيرة يساهم بها المعلمون والمدرسون في بناء الأجيال القادمة وما يتكون من بصمات إيجابية في المجتمع وهذا بدوره يجعلهم يشعرون بالرضا عن النفس عند رؤية تقدم طلابهم وحصولهم على نتائج جيدة .

ومن جهة أخرى قد يكون العمل في قطاع التعليم متعباً مرهقاً وشاقاً نظراً لكثرة اعداد الطلبة والتلاميذ في المدارس وكثرة

المسؤوليات الملقاة على العاملين في مجال التعليم، فضلاً عن ضغوط العمل المختلفة، وكذلك التحديات المتعلقة بالطلبة والحاجة المتجددة لتطوير الملاكات من اجل مسايرة التطورات الراهنة .

يبين تحليل الجدول (١٥) والشكل (١٥) تسجيل اعلى مركز للخاصية (متعب نوعاً ما) بعدد (٢٣٨) وبنسبة (٦١,٣%) وذلك نظراً للجهود الكبيرة التي يبذلونها الكوادر التعليمية والتدريسية في ايصال المادة العلمية خصوصاً بسبب ازدواجية الدوام في اغلب المدارس وقصر وقت الدرس ومسؤولية اكمال المنهج الدراسي مما يولد ضغطاً واجهداً كبيراً على الكوادر التربوية، في حين نجد خاصية العمل (مريح) سجلت ادنى مركز بعدد (٤٦) وبنسبة (١١,٩%) وذلك لقلة الملاكات التي يكون نصيبها التدريسي قليلاً مما يجعلهم بارتياح كبير في عملهم نظراً لوجود فائض في الاختصاص فيؤدي الى تقليل الدروس فيما بينهم، او لمتعة بعض الملاكات في ممارستهم لوظيفة التدريس التي يروها وظيفة جميلة وممتعة فتشعرهم بالارتياح .

جدول (١٥) التوزيع العددي والنسبي للقوى العاملة التعليمية بحسب خاصية العمل على المستوى العام

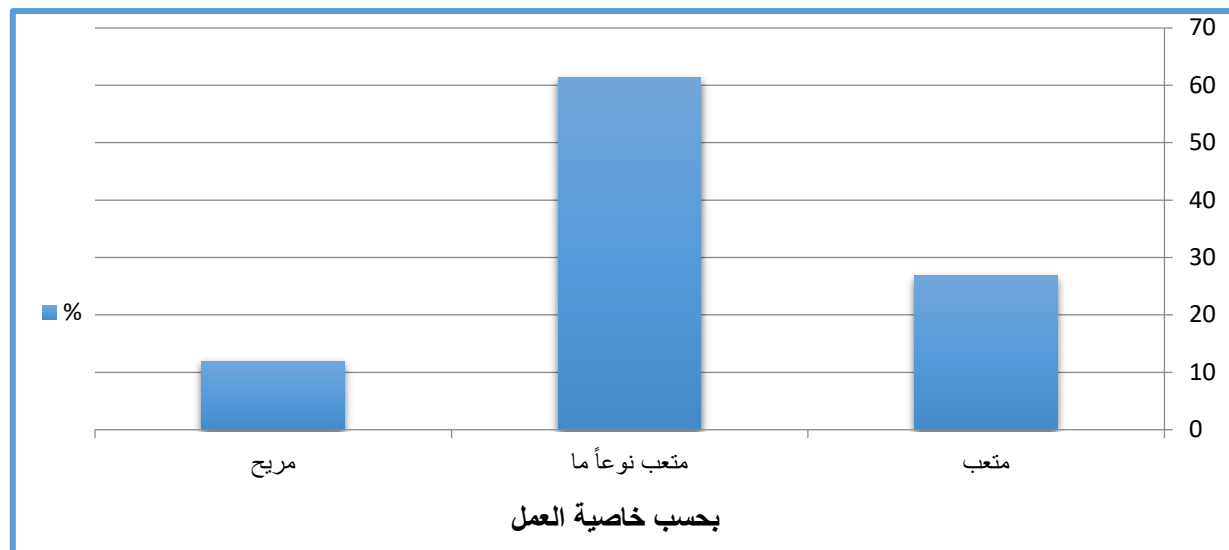
في قضاء ابي الخصيب للسنة الدراسية ٢٠٢٤-٢٠٢٥

خاصية العمل	العدد	%
متعب	١٠٤	٢٦,٨
متعب نوعاً ما	٢٣٨	٦١,٣
مريح	٤٦	١١,٩
المجموع	٣٨٨	١٠٠

المصدر : استمارة الاستبانة لسنة ٢٠٢٤ .

شكل (١٥) التوزيع النسبي للقوى العاملة التعليمية بحسب خاصية العمل على المستوى العام

في قضاء ابي الخصيب للسنة الدراسية ٢٠٢٤-٢٠٢٥



المصدر : بالاعتماد على جدول (١٥) .

النتائج المقترحات

أولاً: النتائج :

- ١ - أتضح من الدراسة لسنة ٢٠٢٤-٢٠٢٥ وجود تباين بين سكان الحضر والريف في القضاء .
- ٢ - تبين وجود ارتفاع طفيف في حجم القوى العاملة التعليمية بين الذكور والإناث لسنة ٢٠٢٤-٢٠٢٥ .
- ٣ - سجلت اصناف القوى العاملة التعليمية تباين واضح في منطقة الدراسة، إذ جاء صنف المعلمين بالمرتبة الاولى ، تلاها صنف المدرسين .
- ٤ - اتصفت منطقة الدراسة بتباين توزيع القوى العاملة للذكور والإناث .
- ٥ - ارتفاع نسبة مساهمة القوى العاملة من الهيئات التعليمية في الفئة العمرية (٤٠-٤٩) في القضاء .
- ٦ - برز تباين المستوى العلمي للقوى العاملة التعليمية بحسب الجنس في القضاء، فبالنسبة للذكور من الهيئات التعليمية والتدريسية، إذ تصدر الحاصلين على شهادة البكالوريوس المستويات التعليمية .

ثانياً: المقترحات :

- ١ - فتح درجات وظيفية جديدة لسد العجز في المؤسسات التعليمية لاسيما مدارس الاطراف والمناطق النائية التي يعاني من نقص الكوادر التعليمية .
- ٢ - العمل على بناء المزيد من المدارس الابتدائية والثانوية في مركز القضاء والاطراف لاستيعاب اعداد التلاميذ والطلبة في المناطق الريفية وفتح المجال لتعيين المتخرجين الذين تزايدت اعدادهم في القضاء .
- ٣ - توزيع التعيينات على الاحياء السكنية في مناطق القضاء بحسب حجم السكان لكل حي .
- ٤ - تطبيق المعايير التخطيطية المحلية من أجل تخفيف الاختناقات في المدارس الذي يؤدي بدوره الى رفع الكفاءة والاداء في العملية التربوية .
- ٥ - زيادة الاهتمام بالمدارس كافة في القضاء كونها تعاني من نقص مستلزمات الجانب العملي من قاعات مناسبة وأجهزة حديثة ومتطورة الذي يؤثر على العملية التربوية برمتها .



الملاحق

ملحق (١) استمارة الاستبانة

تحية طيبة وبعد

يروم الدكتور (حيدر علي جبر) التدريسي في كلية الاداب جامعة البصرة العمل بدراسة ميدانية لبحثه الموسوم (التحليل الجغرافي للقوى العاملة التعليمية (الابتدائي والثانوي) في قضاء ابي الخصيب للسنة الدراسية ٢٠٢٤-٢٠٢٥) كون هذه الاستبيانته تهدف الى جمع البيانات اللازمة لانجاز متطلبات البحث، نرجو التفضل بالإجابة بكل مصداقية وموضوعية وبدون ذكر الاسم في الحقل المخصص للجواب شاكرين تعاونكم معنا .

١ - القضاء () المنطقة () حضر () ريف ()

- ٢ - الجنس والعمر: ذكر () انثى () العمر: ()
- ٣ - التحصيل الدراسي: ابي () يقرأ ويكتب () ابتدائية () متوسطة () ثانوية () بكالوريوس () دبلوم () ماجستير () دكتوراه ()
- ٤ - الدخل الشهري: ٣٠٠ - ٤٠٠ () ٤٠١ - ٥٠٠ () ٥٠١ - ٦٠٠ () ٦٠١ - ٧٠٠ () ٧٠١ - ٨٠٠ () ٨٠١ - ٩٠٠ () ٩٠١ فأكثر ()
- ٥ - الحالة الزوجية: اعزب () متزوج () مطلق () ارمل ()
- ٦ - حجم الاسرة: اثنان () ثلاثة () اربعة () خمسة فأكثر ()
- ٧ - نوع السكن: دار () مشتمل () شقة () اخرى ()
- ٨ - عائلية السكن: ملك () حكومي () ايجار () تجاوز () اخرى ()
- ٩ - ما عنوانك الوظيفي: معلم () معلم جامعي () مدرس () اداري () حرفي ()
- ١٠ - الحالة العملية: دائم () عقد () اجريومي () تطوع ()
- ١١ - ما واسطة النقل المستخدمة للوصول الى الدوام: راجلاً () دراجة هوائية () دراجة نارية () سيارة اجرة () باص نقل () سيارة خاصة ()
- ١٢ - ما وضعك الصحي وهل سبب لك العمل مشاكل صحية:
- سليم () مرض مزمن () مرض نفسي () مرض بدني () اخرى تذكر ()
- ١٣ - هل العمل الذي تؤديه: متعب () متعب نوع ما () مريح ()
- ١٤ - هل لديك عمل اخر غير الوظيفة التعليمية: نعم () كلا () اذا (نعم) يذكر ()

ملحق (٢) الملاك الابتدائي والثانوي بحسب حجم العينة (٨,٨%) في قضاء ابي الخصيب للسنة الدراسية ٢٠٢٤-٢٠٢٥

الملاك		الملاك الابتدائي		الملاك الثانوي		المجموع	
الجنس	العدد	العينة	العدد	العينة	العدد	العينة	العدد
الذكور	٦٧٩	٦٠	٥٤٥	٤٨	١٢٢٤	١٠٨	
الاناث	١٩٤١	١٧١	١٢٤٣	١٠٩	٣١٨٤	٢٨٠	
المجموع	٢٦٢٠	٢٣١	١٧٨٨	١٥٧	٤٤٠٨	٣٨٨	

المصدر: وزارة التربية، مديرية تربية البصرة، قسم تربية ابي الخصيب، بيانات غير منشورة، للسنة الدراسية ٢٠٢٢-٢٠٢٤.

الهوامش

- ١ - عباس فاضل السعدي، دراسات مكانية في الجغرافية وعلم الديموغرافية، دار الوضاح للنشر، ط ١، عمان، ٢٠١٦، ص ٢٩١.
- ٢ - حيدر جبر الوحيلى، الملامح الجغرافية لتشغيل وبطالة خريجي المعاهد والكليات في محافظة البصرة للمدة ٢٠٠٣-٢٠١٧، أطروحة دكتوراه (غير منشورة)، كلية التربية للعلوم الانسانية، جامعة البصرة، ٢٠١٩، ص ٦٧.
- ٣ - دحام كاظم الشهران المنصوري، القوى العاملة في قطاع التعليم في قضاء القرنة (دراسة في جغرافية السكان)، كلية التربية للعلوم الانسانية، جامعة البصرة، ٢٠٢٢، ص ١٥٢.
- ٤ - حيدر علي جبر الوحيلى، النشاط الاقتصادي للسكان في محافظة البصرة للمدة (٢٠٠٣-٢٠١٢)، مجلة ابحاث البصرة، كلية التربية للعلوم الإنسانية، جامعة البصرة، ٢٠١٧، ص ٢٠٣.
- ٥ - موسى سمحه، جغرافية السكان، الشركة العربية المتحدة للتسويق والتوريدات، ط ٢، القاهرة، ٢٠١٠، ص ٢٠٧.
- ٦ - محمد صفوح الأخرس، علم السكان وقضايا التنمية والتخطيط لها، منشورات وزارة الثقافة والإرشاد، دمشق، ١٩٨٠، ص ١٢٣.
- ٧ - محمد فتحي ابو عيانة، جغرافية السكان، دار النهضة العربية، بيروت، ط ٥، ٢٠٠٠، ص ٣٩.
- ٨ - مفيد دنون يونس، محور الاقتصاد الساسي، التنمية الاقتصادية والمواطنة ودور مؤسسة الحكم، مركز الدراسات الاقليمية، دراسات اقليمية ٥ (١٣)، ٢٠٠٩، ص ٢٩.
- (9) Reindolf Yao Nani ADZIDO, Assessment of Family Income on Academic Performance of Tertiary Students: The Case of Ho Polytechnic, Ghana, International Journal of Academic Research in Accounting, Finance and Management Sciences, 2016, p , 156.
- ١٠ - حيدر علي جبر الوحيلى، النشاط الاقتصادي للسكان في محافظة البصرة للمدة ٢٠٠٣-٢٠١٢، مصدر سابق، ص ٢٠٤.
- ١١ - محمد الجوهري، المدخل الى علم الاجتماع، كلية الآداب، جامعه القاهرة، ٢٠٠٧، ص ٢٢٣.
- ١٢ - حيدر جبر الوحيلى، الملامح الجغرافية لتشغيل وبطالة خريجي المعاهد والكليات في محافظة البصرة للمدة ٢٠٠٣-٢٠١٧، أطروحة دكتوراه (غير منشورة)، مصدر سابق، ص ٢٠٨.
- ١٣ - فتحي محمد ابو عيانة، جغرافية السكان، دار النهضة العربية للطباعة والنشر، بيروت، ط ٥، ٢٠٠٠، ص ٣٦٧.
- ١٤ - حيدر علي جبر الوحيلى، الملامح الجغرافية لتشغيل وبطالة خريجي المعاهد والكليات في محافظة البصرة للمدة ٢٠٠٣-٢٠١٧، مصدر سابق، ص ٢٢٤.

المصادر

اولاً: الكتب :

- ١ - ابو عيانة، محمد فتحي، جغرافية السكان، ط ٥، دار النهضة العربية، بيروت، ٢٠٠٠.
- ٢ - الأخرس، محمد صفوح، علم السكان وقضايا التنمية والتخطيط لها، منشورات وزاره الثقافه والإرشاد، دمشق، ١٩٨٠.
- ٣ - الجوهري، محمد، المدخل الى علم الاجتماع، كلية الاداب، جامعة القاهرة، ٢٠٠٧.
- ٤ - السعدي، عباس فاضل، دراسات سكانية في الجغرافية وعلم الديموغرافية، دار الوضاح للنشر، ط ١، عمان، ٢٠١٦.
- ٥ - سمحه، موسى، جغرافية السكان، الشركة العربية المتحدة للتسويق والتوريدات بالتعاون مع جامعة القدس المفتوحة، القاهرة، ٢٠٠٩.
- ٦ - يونس مفيد دنون، محور الاقتصاد الساسي، التنمية الاقتصادية والمواطنة ودور مؤسسة الحكم، مركز الدراسات الاقليمية، دراسات اقليمية ٥ (١٣)، ٢٠٠٩.

ثانياً : الرسائل والاطاريح :

- ١ - الزيرجاوي، سجي عبد الله، التحليل المكاني لخدمات التعليم الابتدائي في المراكز الحضرية لقضاء الزبير (دراسة في جغرافية المدن)، رسالة ماجستير (غير منشورة)، كلية التربية للعلوم الإنسانية، جامعة البصرة، ٢٠٢٠.
- ٢ - العيداني، فاطمة عدنان، القوى العاملة في قطاع التعليم في قضاء الزبير (دراسة في جغرافية السكان)، رسالة ماجستير (غير منشورة)، كلية

التربية للعلوم الإنسانية، جامعة البصرة، ٢٠٢٣ .

٣ - المنصوري، دحام كاظم، القوى العاملة في قطاع التعليم في قضاء القرنة (دراسة في جغرافية السكان)، رسالة ماجستير (غير منشورة)، كلية التربية للعلوم الإنسانية، جامعة البصرة، ٢٠٢٢ .

٤ - الوحيلي، حيدر علي جبر، الملامح الجغرافية لتشغيل وبطالة خريجي المعاهد والكليات في محافظة البصرة للمدة ٢٠١٧-٢٠٢٣، أطروحة دكتوراه (غير منشورة)، كلية التربية للعلوم الإنسانية، جامعة البصرة، ٢٠١٩ .

ثالثاً: البحوث والمجلات :

١ - أبو سمرة ، محمود أحمد ومجدلاوي، فداء، المشكلات التربوية التي تواجه طلبة الثانوية العامة (التوجيهي) في فلسطين : دراسة ميدانية في مدارس محافظة رام الله والبيرة، المجلة التربوية الدولية المتخصصة، المجلد ٥، العدد ٦، ٢٠١٦ .

٢ - الحبيب، أحلام صالح، درجة توافر المرافق الخدمية في مباني المرحلة المتوسطة للتعليم العام بمدينة مكة المكرمة وسبل تطويرها من وجهة نظر المديرات، دراسات العلوم التربوية، الجامعة الاردنية، عمادة البحث العلمي، مجلد ٤٦، العدد ١، ٢٠١٩ .

٣ - عواملة، محمد، امين سلامة، معايير تصميم وبناء الطرق، المجلة العربية للنشر العلمي، العدد ٤١، ٢٠٢٢ .

٤ - الوحيلي، حيدر علي جبر، النشاط الاقتصادي للسكان في محافظة البصرة للمدة (٢٠١٢-٢٠٢٣)، مجلة ابحاث البصرة، كلية التربية للعلوم الإنسانية، جامعة البصرة، ٢٠١٧ .

٥ - يونس، مفيد ذنون، محور الاقتصاد الساسي، التنمية الاقتصادية والمواطنة ودور مؤسسة الحكم، مركز الدراسات الاقليمية، دراسات اقليمية ٥ (١٣)، ٢٠٠٩ .

(6) Reindolf Yao Nani ADZIDO , Assessment of Family Income on Academic Performance of Tertiary Students: The Case of Ho Polytechnic, Ghana, International Journal of Academic Research in Accounting, Finance and Management Sciences, 2016, p , 156.

رابعاً: الدوائر الحكومية :

١ - وزارة التربية، مديرية تربية البصرة، قسم تربية ابي الخصيب، بيانات غير منشورة، للسنوات الدراسية (٢٠١٠-٢٠١١، ٢٠١٥-٢٠١٦، ٢٠١٩-٢٠٢٠ .