

اثر تمارينات ببرامج حركية متنوعة في الذكاء الميداني لدى لاعبي كرة القدم الصالات

mohmedsadek92@gmail.com

alzamili@yahoo.com

قبول البحث ٢٠٢١/٧/١٥

جامعة القادسية- كلية التربية البدنية وعلوم الرياضة

جامعة القادسية- كلية التربية البدنية وعلوم الرياضة

١- محمد صادق عبد الجبار

٢- د. علي حسين هاشم

استلام البحث ٢٠٢١/٧/١١

ملخص البحث

يهدف البحث التعرف على اثر التمارينات ببرامج حركية متنوعة في الذكاء الميداني للاعبين كرة القدم الصالات والتعرف على مستويات الذكاء الميداني لهم. اما مشكلة البحث تتلخص بملاحظة الباحث أن التمارينات التي تمارس أثناء الوحدة التدريبية للاعبين هي مألوفة ومعلومة مسبقاً وبذلك لا تساعد على بناء البرامج الحركية للاعبين كأفراد وكمجموعة ، وبسبب اعتماد اللاعب على معلومات خارجية أي المدرب أو أي مصدر اخر في تصحيح الأخطاء ، اضافة الى كثرة مهارات وواجبات اللعبة تبعاً للمتغيرات الكثيرة والمتنوعة في كل مباراة هذا مما يسبب ضعف أو بطئ في تكوين البرامج الحركية ، حدد الباحث مجتمع وعينة بحثه بلاعبين اندية محافظة الديوانية البالغ عددهم (١٢٠) لاعب وقد استخدم الباحث المنهج التجريبي لملائمته طبيعة الدراسة وكذلك استغرق البرنامج التدريبي (٨) اسابيع بواقع وحدتين بالأسبوع وبذلك بلغ عدد الوحدات (١٦) وحدة تدريبية الاستنتاجات ، من خلال مجريات البحث ظهر ان التمارينات ببرامج حركية متنوعة لها علاقة وثيقة بالذكاء الميداني ، هناك تباين في مستوى الذكاء الميداني بين اللاعبين مما يؤثر على طبيعة تحقيق الانجاز للفريق التوصيات ضرورة استعمال البرنامج التدريبي المعد من قبل الباحث في تطوير الذكاء الميداني على فئات عمرية أخرى. التأكيد على إشراك اللاعبين بمناقشات محلية الغرض منها معرفة تأثير الذكاء الميداني في تحسين أداء مهاراتهم الأساسية بكرة القدم الصالات

الكلمات المفتاحية (تمارينات ببرامج حركية متنوعة – الذكاء الميداني)

The impact of exercises with various kinetic programs on field intelligence of futsal football players

1-Muhammad Sadiq Abdul-Jabbar

2- Dr. Ali Hussein Hashem

Al-Qadisiyah University

Al-Qadisiyah University

Abstract

The research aims to identify the impact of exercises with various kinetic programs on field intelligence of the futsal football players and to identify the levels of field intelligence for them. As for the research problem, it revolves around the researcher's observation that the exercises that are practiced during the training unit of the players are familiar and known in advance and thus do not help to build kinetic programs for players as individuals As a group, and because of the player's dependence on external information, i.e. the coach or any other source in correcting errors, in addition to the large number of skills and duties of the game depending on the many and varied variables in each match, this causes weakness or slowness in the formation of motor programs, the research community and sample are identified and represented by the players of clubs Al-Diwaniyah including (120) players. The experimental method is used for its suitability to the nature of the study. The training program has taken (8) weeks, with two units per week. Thus, the number of units becomes (16) training units. There is a discrepancy in the level of field intelligence among the players, which affects the nature of achieving the team's achievement. Using the training program prepared by the researcher in developing field intelligence on other age groups is highly recommended. Further, there is an emphasis on the involvement of players in local competitions, the purpose of which is to know the impact of field intelligence in improving the performance of basic skills in futsal football

Keywords (exercises with a variety of motor programs - field intelligence

١- المقدمة :

الرياضة عبارة عن نشاط بدني أو مهاري يمارس بموجب قواعد متفق عليها بهدف الترفيه أو المنافسة أو التميز أو تطوير المهارات، وأن اختلاف الأهداف واجتماعها أو انفرادها يميز الرياضات فضلاً عن ما يضيفه اللاعبون أو الفرق من تأثير على رياضتهم وهي عبارة عن ترويض وتهذيب للنفس تعتبر كرة القدم الصالات لعبة مستقلة بحد ذاتها ولها قواعدها وقوانينها الخاصة بها وعند دخولها الى العراق أخذت من الانتشار الواسع في جميع محافظات من خلال ازدياد عدد اللاعبين الممارسين لها ونظراً لكون هذه اللعبة أخذت تمارس على مساحات صغيرة الحجم و قلة عدد اللاعبين وضيق وقت المباراة فإنها تحتاج الى مدربين اكفاء ذو خبره عالية في العملية التدريبية لغرض تطوير الجوانب الخططية وكذلك تنمية الجوانب العقلية عند اللاعبين من خلال تعبئة أفكارهم بمعلومات حديثة عن اللعبة وان الهدف من ذلك هو الحصول على لاعب مهاري وعلمي في نفس الوقت وبخبره جوده في الأداء وكذلك تمتاز هذه اللعبة انها دائمة الحركة طيلة وقت المباراة لان واجباتك كلاعب هي دفاعيه وهجوميه في الوقت نفسه و هذا المستوى من الجهد يتطلب من اللاعب أن يكون على قدر عالي من الاعداد البدني حتى يستطيع من اكمال المباراة بشكل سليم وان وصول اللاعب الى هذا المستوى العالي يتحتم عليه أن يكون على درجة عالية من الذكاء الميداني داخل ميدان اللعب تجاه المواقف التي واجهها من أجل استغلال الفرص ومن هنا تبرز أهمية البحث من خلال إعداد تمرينات ببرامج حركية متنوعة. يمكن من خلالها تطوير الذكاء الميداني لدى لاعبي كرة قدم الصالات سعياً لإيجاد اساليب جديدة ومتنوعة تخدم اللاعبين وتطور مستواهم من أجل تقديم افضل ما يمكن تقديمه وهذا يؤثر ايجاباً على المستوى العام للعبة

٢- الغرض من الدراسة :

إعداد تمرينات ببرامج حركية متنوعة. يمكن من خلالها تطوير الذكاء الميداني لدى لاعبي كرة قدم الصالات سعياً لإيجاد اساليب جديدة ومتنوعة تخدم اللاعبين وتطور مستواهم من أجل تقديم افضل ما يمكن تقديمه وهذا يؤثر ايجاباً على المستوى العام للعبة .

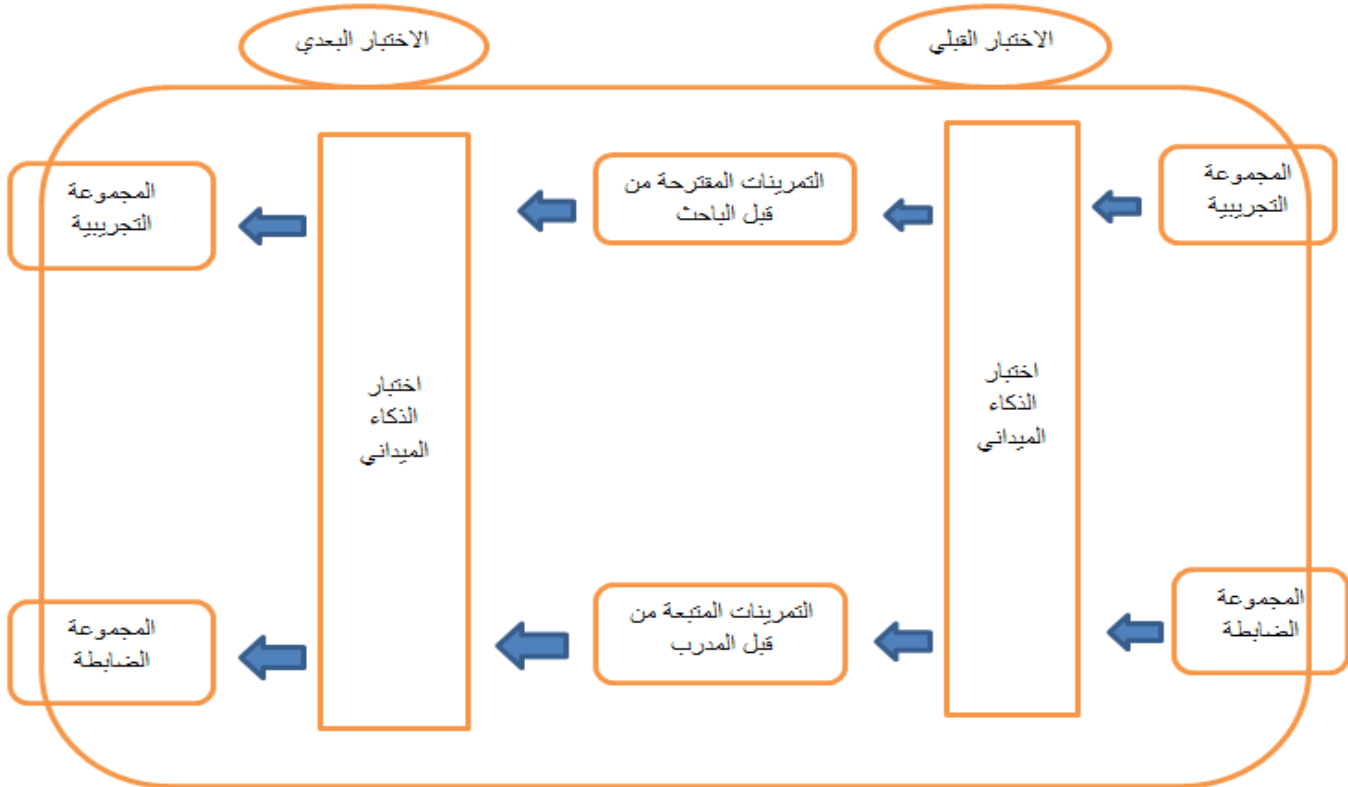
٣- الطريقة والاجراءات :**٣-١ مجتمع وعينة البحث:**

حدد الباحث مجتمع بحثه بلاعبي نادي السنية الرياضي تشير العينة إلى مجموعة جزئية مميزة ومنتقاة من مجتمع الدراسة، فهي مميزة من حيث ان لها نفس خصائص المجتمع، ومنتقاة من حيث انه يتم انتقاؤها من مجتمع الدراسة وفق إجراءات وأساليب محددة (١: ٩٦-٩٧)

اختار الباحث عينة بحثه بالطريقة العمدية وهم لاعبي نادي السنية الرياضي البالغ عددهم (٢٠) لاعب وتم تقسيم العينة الى مجموعتين ضابطة وتجريبية حيث كل مجموعة تتكون من (٨) لاعبين اما عينة التجربة الاستطلاعية فقد كانت تتكون من (٤) لاعبين

٣-٢ تصميم البحث

يعتبر تصميم البحث مقرون بطبيعة المشكلة كونه يعتبر اكثر ملائمة لها ، وتوجد عدة نماذج من التصاميم التجريبية ، حيث يتعين على الباحث اختيار نموذج مناسب له ، لاختبار صحة نتائج المستنبطة من الفروض ، ويتوقف اختيار التصميم بحسب طبيعة الدراسة وشروطها والظروف التي تجري فيها . (٢: ١١٢) . وعليه اعتمد الباحث التصميم التجريبي (المجموعة الضابطة والتجريبية ذات الاختبار القبلي والبعدى) كونه مناسب لطبيعة المشكلة.



شكل رقم (١) يوضح التصميم التجريبي

٣-٣ المتغيرات المدروسة

الذكاء الميداني : هو قدرة الفرد على استعمال كامل جسده أو أجزاء منه بكفاءة ومرونة واضحة للوصول الى حل مشكلة ما أو صنع شيء ما أو إنجاز مهمة رياضية " (٣ : ٦١)

٤-٣ الاختبارات المستخدمة

أولاً : الاختبارات القبلية :

تم إجراء الاختبارات القبلية للبحث بتاريخ ٢٥ / ١ / ٢٠٢١ لكل من مقياس الذكاء الميداني لعينة البحث. بالقاعة الرياضية المغلقة في قضاء السنية وقد قام الباحث بتثبيت الظروف الخاصة بالاختبارات وطريقة إجرائها وفريق العمل من أجل تحقيق الظروف نفسها قدر الإمكان عند إجراء الاختبارات البعيدة.

شرح وتوضيح مقياس الذكاء الميداني من قبل الباحث الى افراد عينة البحث، وتم تسجيل النتائج طبقاً للشروط والمواصفات المحددة لكل اختبار. وتم تطبيق المقياس من قبل الفريق المساعد وبإشراف الباحث حتى يتمكن أفراد العينة من فهم الاختبارات وصحة تطبيقها. تم إعطاء فرصة للاعبين لغرض الإحماء الكامل ومحاولة تطبيق فقرات التدريبات المهارية قبل اختبارهم.

ثانياً : التجربة الرئيسية :

طبق برنامج تدريبي في يوم السبت بتاريخ ٢٠٢١/٢/١ ولغاية ٢٠٢١/٣/٢٠ وتم إعطاء هذه التمرينات ولمدة (٨) أسابيع وبواقع (٢) وحدات تدريبية في الأسبوع ايام الاحد والاربعاء حيث بلغ زمن الوحدة التدريبية الواحدة ٦٠ دقيقة اما الزمن الكلي للبرنامج التدريبي المعتمد بلغ ٤٨٠ دقيقة في وقت الجزء الرئيسي من الوحدة التدريبية للفريق. وقبل بدء البرنامج التدريبي تم عرضه من قبل الباحث على مجموعة من الخبراء في علم النفس الرياضي لمعرفة مدى ملائمة البرنامج لعينة البحث ملحق رقم (٢)

جدول يمثل الوحدات التدريبية

| نوع النشاط | النشاط | ت | |
|---|---|-------------------|-----------|
| ١-الدرجة المستقيمة والمتعرجة ذهاباً وإياباً ٢-الدرجة بين الشواخص ذهاباً وإياباً ٣-الدرجة حول مربع ٤متر ذهاباً وإياباً | ١- الجري بالكرة (الدرجة) | الاسبوع الاول | ٢٠٢١/٢/١ |
| ١-المنافسة من علامة الجراء من مسافات مختلفة ٢-الاستلام والمنافسة | ٢-المنافسة | الاسبوع الثاني | ٢٠٢١/٢/٨ |
| ١- التهديف من مسافة ١٢ متر ٢- التهديف الجانبي من مسافة ١٢ متر | ٣- التهديف | الاسبوع الثالث | ٢٠٢١/٢/١٥ |
| ١- الدرجة والمنافسة على شواخص متعددة ٢- الدرجة والتهديف | ٤- مختلط | الاسبوع الرابع | ٢٠٢١/٢/٢٢ |
| ١- الدرجة المستقيمة ذهاباً وإياباً ٢- الدرجة المتعرجة ذهاباً وإياباً | ٥- مختلط | الاسبوع الخامس | ٢٠٢١/٢/٢٩ |
| ١- المنافسة من اماكن مختلفة ٢-المنافسة من علامة الزاوية | ٦- مختلط | الاسبوع السادس | ٢٠٢١/٣/٦ |
| ١- التهديف المباشر من الحركة ٢- التهديف من حالات ثابتة | ٧-التهديف | الاسبوع السابع | ٢٠٢١/٣/١٣ |
| ١- الخداع والتهديف ٢- التهديف عند منافسة الزميل من الحركة | ٨- الجري بالكرة المنافسة والتهديف | الاسبوع الثامن | ٢٠٢١/٣/٢٠ |

ثالثاً: الاختبارات البعيدة

بعد الانتهاء من تطبيق البرنامج التدريبي على عينة البحث أجريت القياسات البعيدة لمجاميع البحث (المجموعة التجريبية والمجموعة الضابطة) مراعيًا في ذلك كل الظروف وطريقة التنفيذ والأدوات المستخدمة إذ تمت الاختبارات البعيدة بتاريخ ٢٠٢١/٤/١ الخاصة بمقياس الذكاء الميداني

٤- عرض النتائج

٤-١ عرض نتائج الذكاء الميداني وتحليلها ومناقشتها

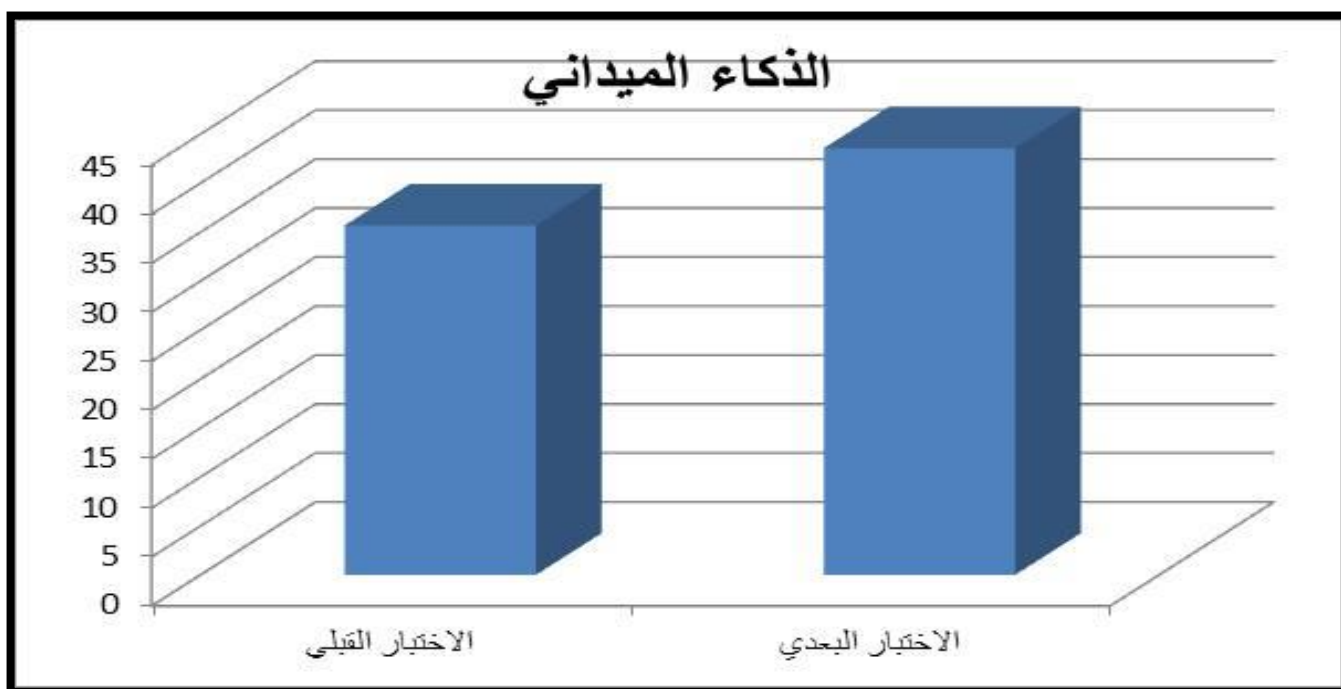
٤-١-١ عرض نتائج الذكاء الميداني وتحليلها ومناقشتها للمجموعة الضابطة

لجدول (١)

يبين الفروق بين الاختبارات القبلية والبعدية في الذكاء الميداني للمجموعة الضابطة

| المتغير | | الذكاء الميداني |
|-----------------|---|-----------------|
| وحدة القياس | | درجة |
| الاختبار القبلي | س | ٣٥.٦٦٧ |
| | ع | ١.٣٢٣ |
| الاختبار البعدي | س | ٤٣.٥٥٦ |
| | ع | ٢.٢٩٧ |
| س ف | | ٧.٨٨٩- |
| ع ف | | ٢.٩٣٤ |
| قيمة t المحسوبة | | ٨.٠٦٥ |
| مستوى الدلالة | | ٠.٠٠٠ |

في ضوء البيانات المستخرجة لأفراد عينة البحث ، يبين الجدول (١) الفروق في قيم الذكاء الميداني للمجموعة الضابطة في الاختبارين القبلي والبعدي وكما مبين في الجدول أعلاه فإن طبيعة أفراد العينة أظهرت فروقاً بين الاختبارين القبلي والبعدي وباستخدام اختبار (ت) للعينات المترابطة لاستخراج الفروق ، إذ بلغت قيمها المحسوبة (٨.٠٦٥) عند مستوى دلالة (٠.٠٠٠) ودرجة حرية (٨) ، بين الاختبارين القبلي والبعدي للمجموعة الضابطة ولصالح الاختبار البعدي .



الشكل رقم (٢)

يوضح الفروق في الاختبارات القبلية والبعدي في الذكاء الميداني للمجموعة الضابطة

و يعزو الباحث ان التطور الحاصل لأفراد عينة البحث في المجموعة الضابطة يرجع الى التخطيط المنظم للوصول الى تحقيق الاهداف لهذا يرى الباحث ان لتخطيط التدريب الرياضي اثر في استغلال الوقت واستثماره وتوفير الجهد كما له الاثر في تطوير اللاعب الى اعلى مستوى بما يخدم تحقيق افضل النتائج . و هذا ما يذهب اليه (عبد الجبار سعيد) اذ يعرف تخطيط التدريب الرياضي بأنه " أقصر الطرق و أكثرها ضمانا و أقلها تكلفة لتحقيق المستويات الرياضية المرغوبة وفق الاهداف المحدودة في مختلف انواع الانشطة الرياضية (٤ : ١١٠) كما يرى الباحث ان التطور في الذكاء الميداني بين الاختبارين القبلي و البعدي للمجموعة الضابطة الى الاسلوب العلمي من حيث التحكم بمكونات الحمل التدريبي للاعبين و كذلك مراعاة الفروق الفردية فيما بينهم و راعى الباحث ان تكون التمرينات المعطاة تتلاءم مع مستوى أفراد العينة المتبع من قبل المدرب .

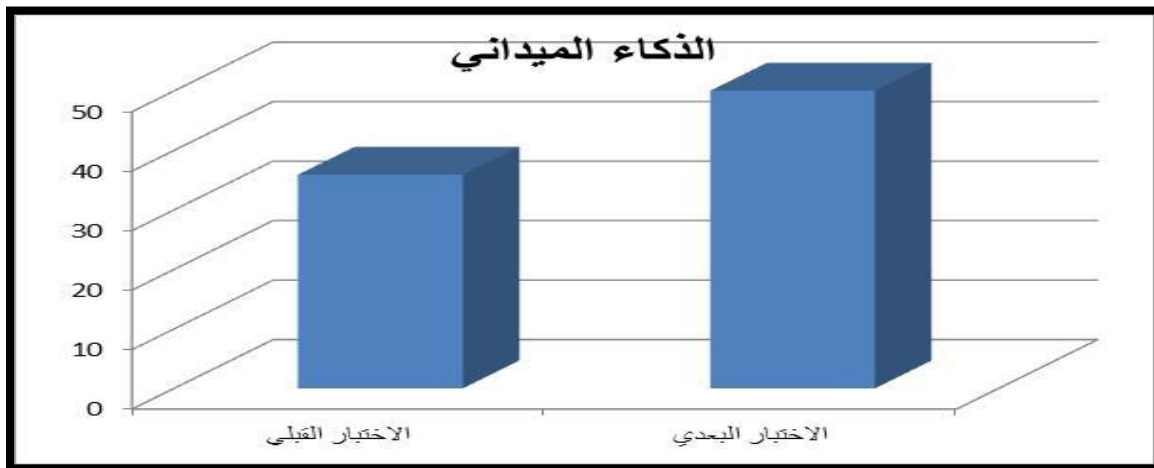
٤-١-٢- عرض نتائج الذكاء الميداني للمجموعة التجريبية وتحليلها ومناقشتها

الجدول (٢)

يبين الفروق بين الاختبارات القبلية والبعدي في الذكاء الميداني للمجموعة التجريبية

| الذكاء الميداني | المتغير | |
|-----------------|-----------------|-----------------|
| درجة | وحدة القياس | |
| ٣٥.٨٨٩ | س | الاختبار القبلي |
| ١.٠٥٤ | ع | |
| ٥٠.٠٠٠ | س | الاختبار البعدي |
| ٢.٧٨٤ | ع | |
| ١٤.١١١- | س ف | |
| ٣.٢١٩ | ع ف | |
| ١٣.١٥٢ | قيمة t المحسوبة | |
| ٠.٠٠٠ | مستوى الدلالة | |

في ضوء البيانات المستخرجة لأفراد عينة البحث ، يبين الجدول (٢) الفروق في قيم الذكاء الميداني للمجموعة التجريبية في الاختبارين القبلي والبعدي وكما مبين في الجدول أعلاه فإن طبيعة أفراد العينة أظهرت فروقا بين الاختبارين القبلي والبعدي وباستخدام اختبار (ت) للعينات المترابطة لاستخراج الفروق ، إذ بلغت قيمها المحسوبة (١٣.١٥٢) عند مستوى دلالة (٠.٠٠٠) ودرجة حرية (٨) ، بين الاختبارين القبلي والبعدي للمجموعة التجريبية ولصالح الاختبار البعدي .



الشكل (٣)

يوضح الفروق في الاختبارات القبلية والبعدي في الذكاء الميداني للمجموعة التجريبية

ويعزو الباحث معنوية الفروق بين الاختبارين القبلي والبعدي الذكاء الميداني في المجموعة التجريبية الى طبيعة التمرينات المهارية المتنوعة التي تزيد من فاعلية الذكاء الميداني التي راعت الاساليب العلمية من خلال مزج العمليات العقلية و البدنية و المهارية ضمن اطار الذكاء الميداني المشابه لمجريات المباراة كانت الأثر البالغ في تطور مستوى اداء اللاعبين بشكل ايجابي اذ يؤكد (مفتي ابراهيم) بأن " الوصول باللاعب الى تحقيق مستوى جيد في المباراة لابد من التركيز على الاختيار الجيد للتمرينات الهادفة و وضع اللاعب في ظروف تدريبية خاصة قريبة من ظروف المباراة (٥ : ١١٤)

وكذلك يرى الباحث ان للتمرينات المهارية الخاصة التي وضعها الباحث تأثير واضح في تطوير الذكاء الميداني لدى لاعبي كرة القدم للصالات ، اذ يعتبر الذكاء الميداني من ضمن اساسيات لاعبي كرة القدم للصالات لأنه يمكن اللاعب من اتخاذ القرار الصحيح مع المواقف التي يمر بها اثناء المباريات .(و. يشير يوسف لازم و صالح بشير) " ان اختبار الموقف المناسب للاعب يتوقف على قدرته على التركيز والانتباه لمجمل الوضعيات داخل الملعب فضلا عن تمتع اللاعب بقوة الملاحظة لأكبر مساحة من الملعب (٦ : ٢٧٣)

٤-١-٣- عرض نتائج الذكاء الميداني وتحليلها ومناقشتها للمجموعتين الضابطة والتجريبية :

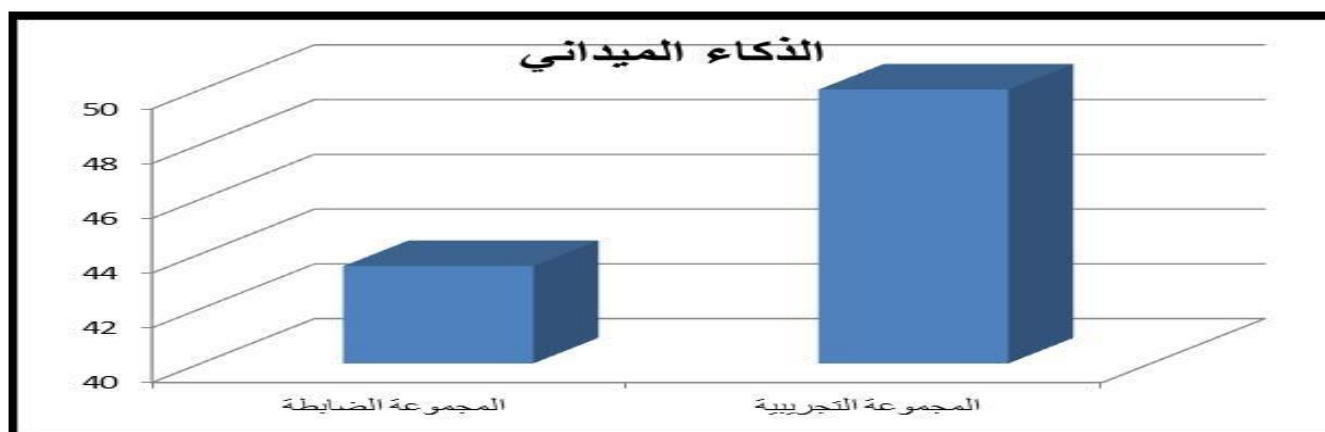
الجدول (٣)

يبين الفروق بين المجموعتين الضابطة والتجريبية في الاختبار البعدي للذكاء الميداني

| المتغيرات | وحدة القياس | المجموعة الضابطة | | المجموعة التجريبية | | T المحسوبة | مستوى الدلالة |
|-----------------|-------------|------------------|-------|--------------------|-------|------------|---------------|
| | | ع | س | ع | س | | |
| الذكاء الميداني | درجة | ٤٣.٥٥٦ | ٢.٢٩٧ | ٥٠.٠٠٠ | ٢.٧٨٤ | ٥.٣٥٦ | ٠.٠٠٠ |

في ضوء البيانات المستخرجة لأفراد عينة البحث ، يبين الجدول (٣) الفروق في قيم الذكاء الميداني في الاختبار البعدي وكما مبين في الجدول أعلاه فإن طبيعة أفراد العينة للمجموعتين الضابطة والتجريبية أظهرت فروقاً في الاختبار البعدي وباستخدام اختبار (ت) للعينات المستقلة لاستخراج

الفروق ، إذ بلغت قيمها المحسوبة (٥.٣٥٦) عند مستوى دلالة (٠.٠٠) على التوالي ودرجة حرية (١٦) ، في الاختبار البعدي للمجموعتين الضابطة والتجريبية ولصالح المجموعة التجريبية .



الشكل (٤) يوضح الفروق في الاختبار البعدية في الذكاء الميداني للمجموعتين الضابطة والتدريبية ويرى الباحث ان بالرغم من ان التطور قد حصل في المجموعتين الا ان التطور للمجموعة التدريبية كان افضل بسبب ما اتسمت به التمرينات المهارية المتنوعة من تدريبات تنافسية و ضمن الواقع الحقيقي المفروض في المباريات التي حاول الباحث و بشكل كبير في ان تكون التدريبات مشابهة لأجواء المنافسة و تتلاءم مع المستوى الذهني و العمر الزمني للاعبين و هذا ما يتفق مع ما اشار اليه (شفيق حسان) بأن " التدريب اذا جاء في الوقت المناسب و هو الوقت الذي يكون فيه الفرد مستعد من الناحية النفسية للاستفادة و التلقي كان مفيداً و ناجحاً و اسهم في التطور الحركي عند الفرد (٧ : ١٨٥) حيث اتسمت التمارين المهارية الخاصة بطابع ، الذكاء الميداني التي تم تصميمها بأسلوب علمي دقيق ومراعاتها لمستوى اللاعبين زيادة على مراعاتها لمكونات الحمل التدريبي من شدة و حجم و راحة ضمن الاطر والقوانين المعتمدة في التدريب الرياضي الحديث ، و استخدام التدريب الفكري بأسلوب التكرار والاعادة لان في اعادة التدريبات و تطبيقها بشكل صحيح أثر في التطور في أداء اللاعبين

٥- الاستنتاجات

١. من خلال مجريات البحث ظهر ان التمرينات ببرامج حركية متنوعة لها علاقة وثيقة بالذكاء الميداني
٢. يوجد فروق ذات دلالة معنوية في مقياس الذكاء الميداني للعينة قيد الدراسة بين أفراد المجموعتين التدريبية والضابطة و لصالح أفراد المجموعة التدريبية.
٣. إن استخدام التمرينات المختارة ضمن البرنامج التدريبي تأثير إيجابي في تطوير الذكاء الميداني وأداء بعض المهارات الأساسية بكرة القدم للمجموعة التدريبية

المصادر

- ١- محمد وليد البطش ، فريد كامل ابو زينة . مناهج البحث العلمي تصميم البحث والتحليل الاحصائي ، ط١ ، دار الميسرة ، عمان ، ٢٠٠٧ .
- ٢- عبد الحفيظ، اخلاص وباجي مصطفى : طرق البحث العلمي وتحليل الاحصائي في المجالات التربوية والنفسية والرياضية ، مركز الكتاب للنشر، القاهرة
- ٣- محمود داوود الربيعي وآخرون : نظريات التعلم والعمليات العقلية، ط١، عمان، دار الكتب العلمية ، ٢٠١٣ .
- ٤- عبد الجبار سعيد محسن : التخطيط و الانتقاء في المجال الرياضي ، ط١ ، مؤسسة الوراق للنشر والتوزيع ، الاردن ، ٢٠١٧
- ٥- مفتي إبراهيم ، المرجع الشامل في التدريب الرياضي - التطبيقات العملية ، ط١ : (القاهرة ، دار الكتاب الحديث ، ٢٠١٣).
- ٦- يوسف لازم كماش و صالح بشير ابو الخيط: اسس التعلم و التعليم و تطبيقاته في كرة القدم، عمان، دار زهران للنشر، و التوزيع، ٢٠١٠.
- ٧- شفيق فلاح حسان : اساسيات علم النفس التطوري ، ط١ ، بيروت ، دار الجبل ، ١٩٨٩ .