



## الذَّكْوَاتُ الْبَيْضُ

اسم مشتق من الذكوة وهي الجمرة الملتهبة والمراد  
بالذكوات الربوات البيض الصغيرة المحيطة بمقام أمير  
المؤمنين علي بن أبي طالب {عليه السلام}  
شبهها لضيائها وتوهجها عند شروق الشمس عليها لما فيها  
موضع قبر علي بن أبي طالب {عليه السلام}  
من الدراي المضيئة

{**در النجف**} فكأنها جمرات ملتهبة وهي المرتفع من الأرض،  
وهي ثلاثة مرتفعات صغيرة نتوءات بارزة في أرض الغري وقد  
سميت الغري باسمها، وكلمة بيض لبروزها عن الأرض. وفي رواية  
إنَّها موضع خلوته أو إنَّها موضع عبادته وفي رواية أخرى  
في رواية المفضل عن الإمام الصادق {عليه السلام} قال:  
قلت: يا سيدي فأين يكون دار المهدي ومجمع المؤمنين؟  
قال: يكون ملكه بالكوفة، ومجلس حكمه جامعها  
وبيت ماله ومقسم غنائم المسلمين مسجد  
السهلة وموضع خلوته الذكوات البيض

تُعَدّ مجلة الذكوات البيض مجلة علمية رصينة ومعتمدة للترقيات العلمية.

# الذكوان البصري



مَجَلَّةٌ عِلْمِيَّةٌ فِكْرِيَّةٌ فَصْلِيَّةٌ مُحْكَمَةٌ تَصْدُرُ عَنْ  
دَائِرَةِ الْبَحْثِ وَالدرَاسَاتِ فِي دِيَوَانِ الْوَقْفِ الشَّيْخِيِّ

العدد ( ١٦ )

السنة الثالثة المجلد العاشر

ربيع الأول ١٤٤٦ هـ أيلول ٢٠٢٥ م

العدد (١٦) السنة الثالثة ذي الحجة ١٤٤٦ هـ حزيران ٢٠٢٥ م

رقم الإيداع في دار الكتب والوثائق (١١٢٥)

الرقم المعياري الدولي ISSN 2786-1763

الزَّكَاةُ الْبَيْضُ



التدقيق اللغوي

م.د. مشتاق قاسم جعفر

الترجمة الانكليزية

أ.م.د. رافد سامي مجيد

العدد (١٦) السنة الثالثة ربيع الأول ١٤٤٦ هـ - أيلول ٢٠٢٥ م

عمار موسى طاهر الموسوي

مدير عام دائرة البحوث والدراسات

رئيس التحرير

أ.د. فائز هاتو الشرع

مدير التحرير

حسين علي محمد حسن الحسني

هيئة التحرير

أ.د. عبد الرضا بهية داود

أ.د. حسن منديل العكيلي

أ.د. نضال حنش الساعدي

أ.د. حميد جاسم عبود الغراي

أ.م.د. فاضل محمد رضا الشرع

أ.م.د. عقيل عباس الريكان

أ.م.د. أحمد حسين حيال

أ.م.د. صفاء عبدالله برهان

م.د. موفق صبرى الساعدي

م.د. طارق عودة مري

م.د. نوزاد صفر بخش

هيئة التحرير من خارج العراق

أ.د. نور الدين أبو لحية / الجزائر

أ.د. جمال شلي / الاردن

أ.د. محمد خاقاني / إيران

أ.د. مها خير بك ناصر / لبنان

# الذَّكْوَانُ الْبَيْضُ

مَجَلَّةٌ عِلْمِيَّةٌ فِكْرِيَّةٌ فَصْلِيَّةٌ مُحْكَمَةٌ تَصْدُرُ عَنْ  
دَائِرَةِ الْبَحْوثِ وَالدراسَاتِ فِي دِيْوَانِ الْوَقْفِ الشَّيْخِيِّ



## العنوان الموقعي

مجلة الذكوات البيض

جمهورية العراق

بغداد / باب المعظم

مقابل وزارة الصحة

دائرة البحوث والدراسات

## الاتصالات

### مدير التحرير

٠٧٧٣٩١٨٣٧٦١

صندوق البريد / ٣٣٠٠١

الرقم المعياري الدولي

ISSN ١٧٦٣-٢٧٨٦

### رقم الإيداع

في دار الكتب والوثائق (١١٢٥)

لسنة ٢٠٢١

البريد الإلكتروني

إيميل

العدد (١٦) السنة الثالثة ربيع الأول ١٤٤٦ هـ - أيلول ٢٠٢٥ م

[offresearch@sed.gov.iq](mailto:offresearch@sed.gov.iq)

[hus65in@gmail.com](mailto:hus65in@gmail.com)



## دليل المؤلف .....

- ١- أن يتسم البحث بالأصالة والجدة والقيمة العلمية والمعرفية الكبيرة وسلامة اللغة ودقة التوثيق.
- ٢- أن تحتوي الصفحة الأولى من البحث على:
  - أ. عنوان البحث باللغة العربية .
  - ب . اسم الباحث باللغة العربي، ودرجته العلمية وشهادته.
  - ت . بريد الباحث الإلكتروني.
  - ث . ملخصان: أحدهما باللغة العربية والآخر باللغة الإنكليزية.
  - ج . تدرج مفاتيح الكلمات باللغة العربية بعد الملخص العربي.
- ٣- أن يكون مطبوعاً على الحاسوب بنظام (office Word ٢٠٠٧ أو ٢٠١٠) وعلى قرص ليزري مدمج (CD) على شكل ملف واحد فقط (أي لا يُجزأ البحث بأكثر من ملف على القرص) وتُرَوَّد هيئة التحرير بثلاث نسخ ورقية وتوضع الرسوم أو الأشكال، إن وُجدت، في مكانها من البحث، على أن تكون صالحة من الناحية الفنية للطباعة.
- ٤- أن لا يزيد عدد صفحات البحث على (٢٥) خمس وعشرين صفحة من الحجم (A4) .
- ٥ . يلتزم الباحث في ترتيب وتنسيق المصادر على الصيغة APA
- ٦- أن يلتزم الباحث بدفع أجور النشر المحددة البالغة (٧٥,٠٠٠) خمسة وسبعين ألف دينار عراقي، أو ما يعادلها بالعملة الأجنبية.
- ٧- أن يكون البحث خالياً من الأخطاء اللغوية والنحوية والإملائية.
- ٨- أن يلتزم الباحث بالخطوط وأحجامها على النحو الآتي:
  - أ. اللغة العربية: نوع الخط (Arabic Simplified) وحجم الخط (١٤) للمتن.
  - ب . اللغة الإنكليزية: نوع الخط ( Times New Roman ) عناوين البحث (١٦) . والملخصات (١٢)أما فقرات البحث الأخرى؛ فبحجم (١٤) .
- ٩- أن تكون هوامش البحث بالنظام الإلكتروني (تعليقات ختامية) في نهاية البحث. بحجم ١٢ .
- ١٠- تكون مسافة الحواشي الجانبية (٢,٥٤) سم، والمسافة بين الأسطر (١) .
- ١١- في حال استعمال برنامج مصحف المدينة للآيات القرآنية يتحمل الباحث ظهور هذه الآيات المباركة بالشكل الصحيح من عدمه، لذا يفضل النسخ من المصحف الإلكتروني المتوافر على شبكة الانترنت.
- ١٢- يبلغ الباحث بقرار صلاحية النشر أو عدمها في مدة لا تتجاوز شهرين من تاريخ وصوله إلى هيئة التحرير.
- ١٣- يلتزم الباحث بإجراء تعديلات المحكمين على بحثه وفق التقارير المرسلة إليه وموافاة المجلة بنسخة معدلة في مدة لا تتجاوز (١٥) خمسة عشر يوماً.
- ١٤- لا يحق للباحث المطالبة بمتطلبات البحث كافة بعد مرور سنة من تاريخ النشر.
- ١٥- لا تعاد البحوث الى أصحابها سواء قبلت أم لم تقبل.
- ١٦- تكون مصادر البحث وهوامشه في نهاية البحث، مع كتابة معلومات المصدر عندما يرد لأول مرة.
- ١٧- يخضع البحث للتقويم السري من ثلاثة خبراء لبيان صلاحيته للنشر.
- ١٨- يشترط على طلبة الدراسات العليا فضلاً عن الشروط السابقة جلب ما يثبت موافقة الأستاذ المشرف على البحث وفق النموذج المعتمد في المجلة.
- ١٩- يحصل الباحث على مستل واحد لبحثه، ونسخة من المجلة، وإذا رغب في الحصول على نسخة أخرى فعليه شراؤها بسعر (١٥) ألف دينار.
- ٢٠- تعبر الأبحاث المنشورة في المجلة عن آراء أصحابها لا عن رأي المجلة.
- ٢١- ترسل البحوث إلى مقر المجلة - دائرة البحوث والدراسات في ديوان الوقف الشيعي بغداد - باب المعظم )
- أو البريد الإلكتروني: (hus65in@Gmail.com) (off reserch@sed.gov.iq) بعد دفع الأجور في مقر المجلة
- ٢٢- لا تلتزم المجلة بنشر البحوث التي تُخلُّ بشروط من هذه الشروط .

# مَجَلَّةٌ عِلْمِيَّةٌ فِكْرِيَّةٌ فَصْلِيَّةٌ مُحْكَمَةٌ تَصَدَّرُ عَنْ دَائِرَةِ الْبُحُوثِ وَالْدِّرَاسَاتِ فِي ذِيَوَانِ الْوَقْتِ الشَّيْبَعِيِّ

## محتوى العدد (١٦) المجلد العاشر

ت	عنوانات البحوث	اسم الباحث	ص
١	الجوانب الاجتماعية والاقتصادية في نوازل ابن رشد الاندلسي	أ.م. د. رغد جمال مناف	٨
٢	مفهوم الحبوّة في الميراث وأحكامها في الفقه الاسلامي	أ.م. د. فاضل عاشور عبد الكريم	٢٠
٣	مدى تقبل طلبة الجامعات العراقية للتعليم الالكتروني: دراسة تحليلية لآراء طلبة قسم تقنيات المعلومات والمكتبات في معهد الادارة التقني - نينوى	أ.م. خالد نوري عبد الله	٣٢
٤	ماهية العقود الاستيعابية من الباطن والخصائص المميزة لها	الدكتور محمد صادق الباحثة: انتصار علي زياد	٤٨
٥	تفسير القرآن بين أصالة النص وآفاق المستقبل	الباحث: حيدر عبد الرزاق ماجد	٦٢
٦	أسس الحوار العقدي مع غير المسلمين	م. د. عماد محسن حمدي	٧٦
٧	دور الذكاء الاصطناعي في تحسين استراتيجيات التسويق الرقمي دراسة شركة كرونجي للمشروبات الغازية - كركوك	الباحث: عمر رشيد برع	٨٨
٨	ابراهيم بن عبد الرحمن وآخرون من كتاب أسماء الرجال في رواة أصحاب الحديث تأليف / شرف الدين الحسين بن محمد بن عبد الله الطيبي المتوفى سنة ٧٤٣ هجرية / ١٣٤٢ ميلادية (تحقيق)	الباحث: عمر رشيد برع	١٠٢
٩	المباني التفسيرية في نظريات علوم القرآن عند الشهيد محمد باقر الصدر	م.م. حيدر كريم عودة	١٢٤
١٠	أثر الدمج (الكلي والجزئي) لأطفال طيف التوحد مع اقرانهم العاديين في خفض الاضطرابات النطقية	م. م. منال عادل مكي	١٣٦
١١	طرق الري ودورها في استدامة الموارد المائية في ناحية المنصورية	م. م. اقبال فهد سع خميس	١٤٨
١٢	أثر استراتيجية التعلم النشط في تنمية المفاهيم الاسرية في مادة تربية الطفل والعلاقات الاسرية للصف الخامس الاعدادي لفرع الفنون التطبيقية	م. م. فؤاد حسن حسين	١٥٦
١٣	تأثير الاحتياجات التدريبية في تعزيز المكانة الاستراتيجية للعينة من الموظفين في هيئة البحث العلمي	م. م. ورود نعمه موسى	١٦٨
١٤	البعد الديني والتأمل الفلسفي في مراثية المتنبي خولة» دراسة أسلوبية»	م. م. أديان نجم عبد الله م. م. نوار صادق حميد	١٨٨
١٥	اشكالات لغة الحوار بين الصامت والمنطوق «عروض احمد محمد عبد الامير أُمّودجا»	م. م. مروة عبد الكريم حمد	٢٠٢
١٦	التحريم والاجتناب في الخطاب القرآني جدلية الصياغة وبناء الإلزام الشرعي	م. د. أسماء ظاهر وناس م. د. مريم هادي رضا	٢١٤
١٧	« الخيال وحلم اليقظة في فلسفة غاستون باشلار» نحو تأسيس كينونة شاعرية»	م. د. حسين عبد علي	٢٢٤
١٨	المثابرة المعرفية لدى طلبة الجامعة	م. م. حنان اسعد الله يار نظر	٢٤٠
١٩	استخدام نموذج شيرود لتقييم الأداء المالي في الوحدات العاملة في سوق العراق للأوراق المالية	م. م. زينب عبد الواحد حنون	٢٥٤
٢٠	حساسية المعالجة الحسية لدى معلمات رياض الاطفال	م. م. رسل ناجي أبراهيم	٢٦٦
٢١	الرواة الذين قبل فيهم (حافظ) وتكلم فيهم بسبب الدخول في أعمال السلطان	م.م. عامر علي حمادي أ.م. د. علي نهاد خليل	٢٨٤
٢٢	الأناقة الانفعالية وعلاقتها ببعض المتغيرات النفسية لدى طلبة الجامعة	م. م. وفاء علاء حسين	٣٠٠
٢٣	أثر الصدقة في القرآن والسنة النبوية	م. م. هند نجم عبد الله	٣١٢
٢٤	أثر استراتيجية مقترحة على وفق الانهماك بالتعلم في تحصيل طلاب الثاني متوسط في مادة الاجتماعيات والشغف الأكاديمي	م. أحمد كاطع حسن	٣٢٦
٢٥	الحركات الفلاحية في سوريا ولبنان ١٨٢٠-١٩١٤ دراسة تاريخية	م. م. آيات أحمد عبد الوهاب	٣٤٨

طرق الري ودورها في استدامة الموارد  
المائية في ناحية المنصورية

م. م. اقبال فهد سبع خميس  
جامعة ديالى /كلية التربية للعلوم الإنسانية





#### المستخلص:

تعد الموارد المائية من المقومات الأساسية للتنمية الزراعية والبيئية حيث يشكل ترشيد استخدامها احد اهم التحديات التي تواجه المجتمعات الريفية خاصة في منطقة الدراسة التي تعتمد على الزراعة كمصدر رئيسي، يهدف هذا البحث الى دراسة طرق الري المستخدمة في ناحية المنصورية وتحليل تأثيرها المباشر على استدامة الموارد المائية ، اعتمد البحث المنهج الوصفي التحليلي ، توصل البحث الى ان الاعتماد الكبير على طرق الري التقليدية مثل الري بالغمر الري السحي ، اذ يسهم في هدر المياه وتدهور نوعيتها ، وظهرت الدراسة ان استخدام الري الحديث كالري بالتنقيط والرش اكبر فاعلية في تقليل الفاقد المائي ، يوصي البحث بضرورة دعم المزارعين ماديا وفنيا لتبني أساليب الري الحديثة وتعزيز ثقافة الاستدامة المائية في منطقة الدراسة .

الكلمات المفتاحية : طرق الري . الموارد المائية . الاستدامة . ناحية المنصورية

#### Abstract:

Water resources are a fundamental pillar of agricultural and environmental development , and rationalizing their use is one of the most pressing challenges in rural communities , particularly in areas that rely heavily on agriculture for their livelihoods . this research aims to examine the current irrigation methods used in Al Mansouriya sub district and to analyze their impact on the sustainability of water resources in the region . The study adopts a descriptive analytical approach , relying on field data . The findings indicate that the extensive use of traditional irrigation methods , such as irrigation , significantly to water waste and degradation of water quality , while modern irrigation techniques , such as drip and sprinkler systems demonstrate higher efficiency and reduced water loss. The study recommends providing financial and technical support to farmers to help them transition to modern irrigation systems and implementing awareness programs to promote sustainable water management practices in the region .

**Keywords :** Irrigation Methods , Water Resources , Sustainability

#### المقدمة:

تعد الموارد المائية ذات اهمية كبيرة اذ تعتمد عليها الأنشطة الزراعية والاقتصادية والاجتماعية اذ بدون المياه لا يمكن للحياة ان تستمر على سطح الارض وتعد ضرورة قصوى لاستمرار الأنشطة الزراعية والاقتصادية والاجتماعية حيث يشكل الحفاظ عليها تحديا كبيرا ولضمان استدامتها في ظل التغيرات المناخية وتزايد اعداد السكان ادى الى تزايد الطلب على الانتاج الزراعي والذي بدوره زاد بشكل كبير للاحتياجات المائية من خلال الاستخدام الكبير لطرق واساليب الري وتبرز أهمية طرق الري الحديثة والتقليدية كأحد العوامل الأساسية في إدارة الموارد المائية بفعالية ، خصوصا في المناطق الزراعية التي تعتمد بشكل كبير على المياه السطحية والجوفية وذلك لنقل المياه الى الحقول الزراعية وفي ناحية المنصورية وهي منطقة تتميز بطابع زراعي مهم ، تتنوع طرق وأساليب الري المتبعة فيها بين التقليدية والحديثة ، لتقييم اثر طرق الري في استدامة الموارد المائية وكميتها وجودتها يهدف

هذا البحث الى دراسة طرق الري في ناحية المنصورية وواقع طرق الري وتحليل مدى تأثيرها في الحفاظ على الموارد المائية لتحقيق سبل تحسين كفاءة استخدام المياه ومع الظروف المناخية ومحدودية المياه سوف يزداد الضغط على الموارد المائية واستنزافها دون النظر الى حاجات الاجيال المستقبلية مما يستدعي الانتباه واستخدام طرق الري التي تحافظ على الموارد المائية واستدامتها .

مصطلحات الاطار النظري

#### -مشكلة الدراسة :

١. هل تلعب طرق الري دورا في استدامة الموارد المائية في منطقة الدراسة ؟
٢. تعاني منطقة الدراسة من ضغط متزايد على الموارد المائية نتيجة الاستخدام غير المرشد ؟

#### -فرضية الدراسة :

١. ان لطرق الري اهمية كبيرة في استدامة الموارد المائية في منطقة الدراسة ؟
٢. ان استخدام طرق ري حديثة وفعالة في منطقة الدراسة يساهم بشكل كبير وفعال في تقليل الهدر المائي على المدى البعيد .

#### -هدف الدراسة :

تهدف الدراسة الى تحديد أنواع طرق الري المستخدمة في منطقة الدراسة سواء الحديثة منها او التقليدية وتحليل كفاءة كل طريقة من طرق الري المستخدمة إضافة الى رصد المعوقات والتحديات التي تواجهها وتقييم الأثر البيئي لكل طريقة واقتراح الحلول ووضع الإستراتيجيات والتوصيات التي تحقق استدامة الموارد المائية في ناحية المنصورية بيان دور طرق واساليب الري التي تساعد على ايصال مياه الري الى الاراضي الزراعية دون هدر المياه وتحقيق السبل المثلى لمعالجة الضائعات المائية والحفاظة عليها

#### -حدود الدراسة :

تشمل حدود الدراسة الحدود المكانية للبحث في منطقة الدراسة والتي تشمل القسم الشمالي الشرقي لقضاء الخالص والتي تكون ضمن محافظة ديالى وهي احدى النواحي الاربعة لقضاء الخالص ( ههيب - المنصورية - السد العظيم - السلام ) وتنحصر بين دائرتي عرض (٤٣-٢٣-٣٤) شمالا وبين خطي طول (٣٩-٤٤-٤٥) شرقا , اما حدودها الادارية يحدها من الشمال ناحية قرية تبة وناحية السعدية ومن الشرق يحدها نهر ديالى وقضاء المقدادية ومن الجنوب ناحية السلام ومن الغرب ناحية السد العظيم , كما مبين في الخريطة (١) , المساحة التي تشغلها ناحية المنصورية هي (٣٣١٩٦٩) دونما اي ما يعادل (٢٣٨) كم وتشمل (١٧) مقاطعة زراعية .

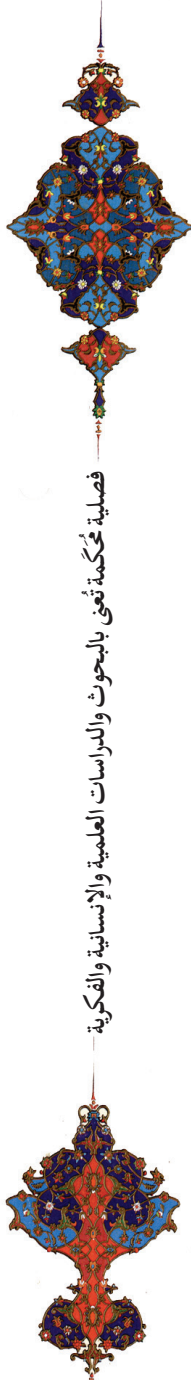
#### . منهجية البحث :

في هذه الدراسة تناول المنهج الوصفي التحليلي والمنهج الكمي لتحقيق هدف دراسة الموارد المائية ومجتمع البحث وعينته هم المزارعون والعاملون في الزراعة في ناحية المنصورية وتكون أدوات جمع البيانات من خلال المقابلات مع مسؤولين او المختصين في مجال الزراعة ، اما أساليب التحليل فهي تحليل وصفي للبيانات باستخدام الجداول والنسب المئوية ومقارنة بين كفاءة طرق الري المختلفة .

#### الموارد المائية :

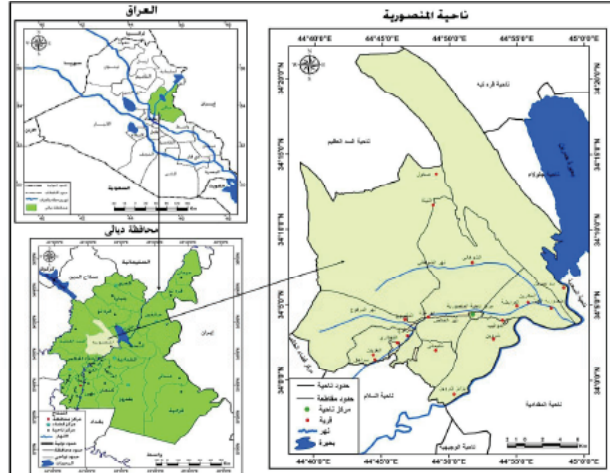
تعد الموارد المائية احد الموارد الطبيعية المستخدمة في الاستهلاك البشري والحيواني والانتاج ولها دور اقتصادي مهم ولها اشكال متعددة في الطبيعة ، اما بالنسبة لمنطقة الدراسة فأن نهر ديالى ومشروع ري الخالص يعدان الشريان

الحيوي لتغذية منطقة الدراسة بالاحتياجات المائية اضافة الى الابار التي تعتمد على المياه الجوفية فيها [١]



، ان جزء كبير من مياه الري تفقد من خلال نقل المياه الى الحقول والذي تتم من خلال قنوات مكشوفة التي تتعرض الى التبخر والنز ، مما يؤدي الى خسارة كبيرة للمياه [٢] .  
مع زيادة عدد السكان زاد الطلب على الغذاء في المناطق التي ترونها الامطار والمناطق الجافة ، مما زاد الحاجة الى استخدام طرق الري التي تؤمن هذه الاحتياجات [٣] .

#### خريطة (١) موقع ناحية المنصورية بالنسبة لمحافظة ديالى والعراق



المصدر : الهيئة العامة للمساحة ،خريطة العراق الإدارية ، بمقياس ١ : ١٠٠٠٠٠٠ وخريطة محافظة ديالى الإدارية بمقياس ١ : ٥٠٠٠٠٠ ومنطقة الدراسة بمقياس ١ : ٢٠٠٠٠٠ لعام ٢٠٢٤ م .

#### الاستدامة :

تعني الاستدامة تلبية حاجات الجيل الحالي دون التناقص عن حاجات الاجيال المستقبلية ، وتعني ايضا ان تتم التعامل مع التنمية والتطوير ببصيرة مع مراعات الاجيال المستقبلية [٤] ، ولان المياه تعد من اهم المصادر التي يجب صيانتها وتوفيرها لتحقيق التنمية المائية المستدامة [٥] .

التنمية المستدامة للمياه :

تعني الاستخدام الأمثل للموارد المائية لتحقيق استراتيجيات جديدة لادارة الموارد المائية سواء كانت مياه سطحية او المياه الجوفية او العيون والينابيع لرفع كفاءتها واجراء خفض لاستهلاك المائي خاصة في منطقة الدراسة [١] .

#### مشروع ري الخالص :

هو من اهم المشاريع الاروائية في منطقة الدراسة وحوض ديالى والتي تعد من اهم المناطق الانتاجية في العراق كون اراضيها عالية الخصوبة ويبلغ طول الجدول (١٠٤) كم واما تصريفه ٦٥ م<sup>٣</sup> / ثا [٦]

طرق الري :

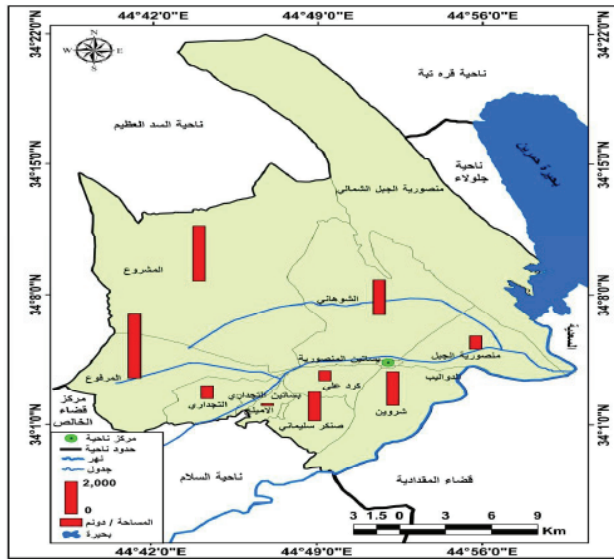
ان لطرق الري في اهمية منذ القدم حيث تبين عن طريق اساليب الري المستخدمة في ايصال المياه الى الحقول الزراعية وطرق الري متنوعة منها الري بالغمر الى الري الحديث كالري بالتنقيط والري بالرش [٧] .  
هناك عدد كبير من الفلاحين يعتقدون ان الكميات الكبيرة من المياه هي التي تؤدي الى زيادة في الانتاج وهذه من الاساليب الخاطئة التي يستخدمها المزارعين والتي تؤدي الى هدر المياه ولا وزيادة مشاكل التربة وذهاب خصوبتها [٨] .

#### الري السطحي :

ان اسلوب الري السطحي يرتبط بوجود الاراضي المنخفضة التي يكون فيها الانحدار تدريجي ويكون مستواه

دون مستوى المياه [٩] ، ان جزء كبير من منطقة الدراسة يستخدم الري التقليدي السحي وذلك لانبساط معظم اراضيها مع قلة انحدارها لوجود نهر دبالى ومشروع ري الخالص الذي يغذي منطقة الدراسة [٨] ان استخدام هذا الاسلوب بالري على مساحات واسعة يكون له نتائج سلبية على كفاءة المياه السطحية والجوفية والتي تخدم النشاط الزراعي [٧] ، الاراضي الزراعية حيث لا يمكن التحكم بكمية المياه التي تحتاجها الاراضي الزراعية وتجهز بما يساهم في زيادة منسوب المياه الجوفية الذي بدوره يزداد مشاكل التربة كالملوحة وبالتالي تقل انتاجية المحاصيل [١٠] .

خريطة (١) التوزيع الجغرافي لطرق الري في ناحية المنصورية لعام ٢٠٢٤ م

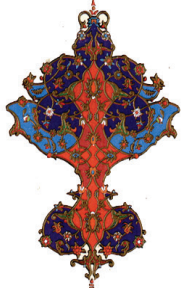
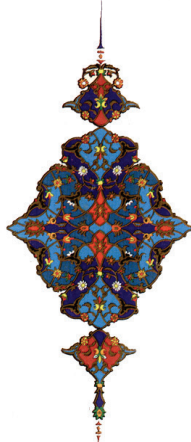


المصدر: من عمل الباحثة بالاعتماد على بيانات شعبة زراعة المنصورية، بيانات غير منشورة، ٢٠٢٤ م .  
يتبين من خلال ملاحظة الجدول (١) والخريطة (٢) ان طرق الري الأكثر استخداما في منطقة الدراسة هي الري السحي ، اذ ان جميع المقاطعات الزراعية تستخدم الري السحي بشكل كبير وواسع تصدرت مقاطعة ١٥ / المرفوع الأكثر استخداما للري السحي بمقدار ( ٣٨٣٠ ) دونم يتم سقيها بالري السحي ثم تليها مقاطعة المشروع ( ٣٥١٢ ) دونم ومن ثم مقاطعة ١ / شروين بمقدار ( ١٩٩٠ ) دونم وتليها مقاطعة ٤ / سنكر وسليمان ( ١٣١٩ ) دونم ومقاطعة الشوهاني ( ١٠٥٠ ) دونم ومقاطعة ١٣ / التجداري ( ٨١٣ ) دونم ومقاطعة ١٧ / منصورية الجبل ( ٧٣٩ ) دونم ومقاطعة ٤ / كرد علي ( ٤٠٠ ) دونم واقل مقاطعة في استخدام الري السحي هي مقاطعة ١٩ / الاميلح ( ١٣٨ ) دونم ان مجموع المساحة التي يتم سقيها عن طريق الري السطحي هي:  
( ١٣٧٩١ ) دونم من ( ١٦٥٣٧ ) دونم ، يتبين ان النسبة المئوية لاستخدام الري السحي هي ( ٨٣ ٪ ) من استخدامات طرق الري في منطقة الدراسة وهي النسبة الأكبر من استخدامات طرق الري وهذا يعني قلة استخدام طرق الري الحديثة والاعتماد الأكبر على الري التقليدي المتمثل بالري السحي مما يؤدي الى الهدر الأكبر من المياه بغية سقي المزروعات وهذا لا يحقق التنمية المستدامة التي تهدف الى التقليل من هدر المياه مع سد الحاجة الكافية للاحتياجات المائية التي تتطلبها المحاصيل والمزروعات .

#### الري بالتنقيط :

يعد الري بالتنقيط وسيلة للإمداد النباتات المزروعة بأقل ما يمكن من المياه الكافية لضمان بقاء النبتة على قيد الحياة ويتم ري المزروعات من خلال قنوات تحتوي على ثقوب صغيرة يخرج منها الماء على شكل نقاط بشكل بطيء





جدا ومتكرر ويصب مباشرة على جذور النباتات يتميز هذا النمط بإمكانية استعماله لأغلب المحاصيل [١١] ، ان استخدام هذا النمط من الري يساعد على تجنب الضائعات المائية والتي تحدث من خلال استخدام طرق الري الأخرى [١٢] .

يتبين من ملاحظة جدول (١) والخريطة (٢) ان عدد مضخات الري بالتنقيط بلغت ( ٢٥٥ ) مضخة موزعة على ثلاث مقاطعات حيث تصدرت مقاطعة ١٦ /الشوّهاني بعدد أجهزة بلغ (١٨٨) جهازا للري بالتنقيط يسقي مساحة (٢٠٠) دونما ومقاطعة ١ / شروين بعدد أجهزة بلغ (٦٥) جهازا للري بالتنقيط ومساحة (١٦١)دونما ومقاطعة ١٧ /منصورية الجبل بعدد أجهزة (١٠) جهازا للري بالتنقيط يسقي مساحة (١٣٨)دونما ومن خلال هذه البيانات وعلى الرغم من فاعلية هذه الطريقة الحديثة في الحفاظ على المياه وعدم هدرها يتبين ان مستخدمي الري بالتنقيط قليل بالمقارنة مع مساحة منطقة الدراسة اذ شكل نسبة (٢) ٪ من المساحة المزروعة في منطقة الدراسة وهذه نسبة قليلة مقارنة بالمساحة الزراعية البالغة (١٦٥٣٧) دونم ، حيث أكد المزارعون ان استخدامها أكثر فاعلية للمحاصيل خاصة الصيفية ومحاصيل المغطات بالنيلون في موسم الشتاء كمحصول ( البامية والخيار والرقي ) ان الري بالتنقيط من أكثر الطرق اقتصاديا في المياه واستخدامه يحقق التنمية المستدامة في منطقة الزراعة [١٣] .

جدول (١) طرق الري المستخدمة في ناحية المنصورية ضمن الخطة الزراعية للموسم الحالي ٢٠٢٤ / ٢٠٢٥ م

اسم المقاطعة الزراعية	نوع الري	المساحة /دونم
١٦ / الشوّهاني	ري بالرش محوري + ثابت	٩٦٧
٣ / كرد علي	ري بالرش محوري + ثابت	٢٤٨
١٥ / المرفوع	ري بالرش المحوري	٢٤٠
٤ / صنكر وسليمان	ري بالرش الثابت	٥٣٠
١٧ / منصورية الجبل	ري بالرش الثابت	٩٥
٣٦ / المشروع	ري بالرش المحوري + الثابت	١٦٨
١٦ / الشوّهاني	الري السيحي	١٠٥٠
١٣ / التجداري	الري السيحي	٨١٣
١٥ / المرفوع	الري السيحي	٣٨٣٠
١٧ / منصورية الجبل	الري السيحي	٧٣٨
١٩ / الاميلج	الري السيحي	١٣٨
٣٦ / المشروع	الري السيحي	٣٥١٢
١ / شروين	الري السيحي	١٩٩٠
٣ / كرد علي	الري السيحي	٤٠٠
٤ / صنكر وسليمان	الري السيحي	١٣١٩
١٦ / الشوّهاني	الري بالتنقيط	٢٠٠
١ / شروين	الري بالتنقيط	١٦١
١٧ / منصورية الجبل	الري بالتنقيط	١٣٨
المجموع		١٦٥٣٧

المصدر : من عمل الباحثة بالاعتماد على مديرية زراعة ديالى / شعبة زراعة المنصورية ، بيانات غير منشورة ٣.

#### الري بالرش :

يعرف بانه طريق ري توزع المياه على شكل رذاذ يشبه المطر في شبكة من الانابيب والرشاشات اما ان تكون ثابتة او متحركة ، يتبين من خلال ملاحظة الجدول (١) وخريطة (٢) ان منطقة الدراسة تستخدم طريقة الري بالرش الثابت والمتحرك اذ تصدرت مقاطعة ١٦/الشوھاني بمساحة (٩٦٩) دونم حيث سقيها بطريقة الري الثابت والمتحرك وتأقي مقاطعة ٤/ صنكر وسليمان (٥٣٠) دونم هذه المقاطعة تستخدم الري الثابت فقط وفي الغالب يستخدم الري بالرش الثابت لسقي محصولي القمح والشعير وتستخدم مقاطعة ٤/ كرد علي (٤٤٨) دونم الري المحوري والثابت وتستخدم مقاطعة ١٥/ المرفوع الري المحوري والثابت بمقدار (٤٤٠) دونم وتستخدم مقاطعة ١٧/ منصورية الجبل (٩٥) دونم في الري الثابت كما موضح بالصورة (١) وتشكل النسبة المئوية للري بالرش (١٥) ٪ من المساحة المزروعة البالغة (١٦٥٣٧) دونم

#### ٤. الري بالواسطة :

ان الري بالواسطة يقصد به الري بالمضخات والآلات لسحب المياه من الأنهار والابار والجدول وسحب المياه الى البساتين والأراضي الزراعية لغرض سقيها وتستخدم المضخات في قنوات الري والابار لرفع المياه ان منطقة الدراسة تستخدم الري بالواسطة على نهر دبالى ومشروع الخالص وأيضاً على ابار المياه الجوفية والمناطق التي يكون فيها الأراضي اعلى من مستوى المياه كما في اكناف نهر دبالى خاصة الكنتف الأيمن المتمثل بمنطقة الدراسة ، توجد في منطقة الدراسة مضخات بلغت (٢٥٥) مضخة زراعية لسنة ٢٠٢٤ م تروي الأراضي الزراعية والبساتين ومحصولي القمح والشعير ان اغلب الري بالواسطة يكون ري سيحي سواء سحب الماء من الابار او من نهر دبالى او احد جداوله

#### الاستنتاجات :

١. ان منطقة الدراسة لازالت تستخدم طريقة الري التقليدي (السيحي ) بشكل كبير بلغ نسبة (٨٣)٪ من طرق الري المستخدمة .
٢. ان منطقة الدراسة بحاجة الى خطط استراتيجية لتطوير الزراعة من خلال تطوير البنى التحتية للري
٣. ان استخدام طرق الري الحديثة مثل الري بالرش والري بالتنقيط أكثر فاعلية في استدامة الموارد المائية في منطقة الدراسة
٤. ان تحقيق التنمية المستدامة للمياه لابد من تغيير سلوكيات الاستخدام (مثل السلوكيات السلبية في ري الأراضي الزراعية .
٥. قلة وجود التعاون بين القطاعين العام والخاص الذي يوفر المعدات والتقنيات الحديثة .

#### التوصيات :

١. تشجيع المزارعين على استخدام طرق الري الحديثة من خلال إقامة ندوات وورش ومقابلات تحثهم على استخدام التقنيات الحديثة
٢. انشاء ورش للفلاحين ترشدهم حول الاستخدام الأمثل للمياه
٣. اجراء تعاون بين القطاعين العام والخاص لتوفير التقنيات الحديثة كأجهزة الري بالتنقيط والري بالرش وتوفيرها للفلاحين بأسعار رمزية .
٤. تطوير وتشجيع الدراسات التي تتناول ترشيد المياه ورفع الوعي لدى الفلاحين وسكان منطقة الدراسة بضرورة

## فصلية مُحَكِّمة تُعنى بالبحوث والدراسات العلمية والإنسانية والفكرية العدد (١٦) السنة الثالثة ربيع الأول ١٤٤٦ هـ أيلول ٢٠٢٥ م



ترشيد المياه لأهمية تحقيق الاستدامة المائية وضمان حق الأجيال المستقبلية .

### المصادر :

- [١] الخمود ، حسن خليل حسن ، الموارد المائية في البصرة ومشكلاتها المعاصرة ، جامعة البصرة ، ط١ ، ٢٠١٩ ، ص ١٢ .
- [٢] الدليمي ، محمد دلف احمد ، فوز احمد الموسى ، جغرافية التنمية ، جامعي حلب والانبار ، ط١ ، ٢٠٠٩ ، ص ٢٣١ .
- [٣] صالح ، هاشم محمد ، جغرافية الموارد المائية ، المجتمع العربي للنشر والتوزيع ، ط١ ، ص ١٥ .
- [٤] اللبدي ، نزار عوني ، التنمية المستدامة ، دار دجلة للنشر والتوزيع ، ط١ ، ٢٠١٥ ، ص ٣١ .
- [٥] أبو سمور ، حسن ، حامد الخطيب ، جغرافية الموارد المائية ، الجامعة الأردنية ، دار صفاء للنشر والتوزيع ، عمان ، ط١ ، ١٩٩٩ م ، ص ٧ .
- [٦] محمود ، زيد عبد ، كفاءة مشاريع الري والبنزل وانعكاساتها على تربة محافظة ديالى باستخدام التقنيات الحديثة ، اطروحة دكتوراه ، جامعة ديالى ، ٢٠١٩ ، ٥٤ .
- [٧] صلاح ياركة ملك ، تقانات الري الحديثة في محافظة القادسية (دراسة جغرافية) ، مجلة واسط ، العدد الاول ، ٢٠٠٥ ، جامعة القادسية ، ص ٤
- [٨] عبد الله ، علي ياسين ، الموارد المائية في حوض نهر العظيم ادارتها وسبل تنميتها ، اطروحة دكتوراه ، جامعة ديالى ، كلية التربية للعلوم الانسانية ، ٢٠١٤ م ، ص ١٨٧ .
- [٩] الموسوي ، علي صاحب ، العلاقة بين المناخ واختيار طريقة الري المناسبة في العراق ، اطروحة دكتوراه (غير منشورة) ، كلية الآداب بجامعة بغداد ، ١٩٩٦ ، ص ٧٦ ، ٨٠ .
- [١٠] الاسدس ، صفاء عبد الأمير رشم ، جغرافية الموارد المائية ، جامعة البصرة ، ٢٠١٤ م
- [١١] عبد الامير احمد التميمي ، التباين المكاني لزراعة وانتاج اشجار الفاكهة في محافظة ديالى ، رسالة ماجستير (غير منشورة) ، كلية الآداب ، جامعة بغداد ، ٢٠٠٢ ، ص ٣٥ .
- [١٢] خروقة ، نجيب ، واخرون ، الري والبنزل في العراق والوطن العربي ، جامعة بغداد ، ١٩٨٤ ، كلية الهندسة ، ص ٢٢٩ .
- [١٣] مقابلة مع مدير شعبة زراعة المنصورة السيد نوار صلاح مهدي بتاريخ ٨/٤/٢٠٢٥ م .



فصلية مُحَكِّمة تُعنى بالبحوث والدراسات العلمية والإنسانية والفكرية  
العدد (١٦) السنة الثالثة ربيع الأول ١٤٤٦ هـ أيلول ٢٠٢٥ م



## Al-Thakawat Al-Biedh Maga-

Website address

White Males Magazine

Republic of Iraq

Baghdad / Bab Al-Muadham

Opposite the Ministry of Health

Department of Research and Studies

Communications

managing editor

07739183761

P.O. Box: 33001

International standard number

ISSN 2786-1763

Deposit number

In the House of Books and Documents

(1125)

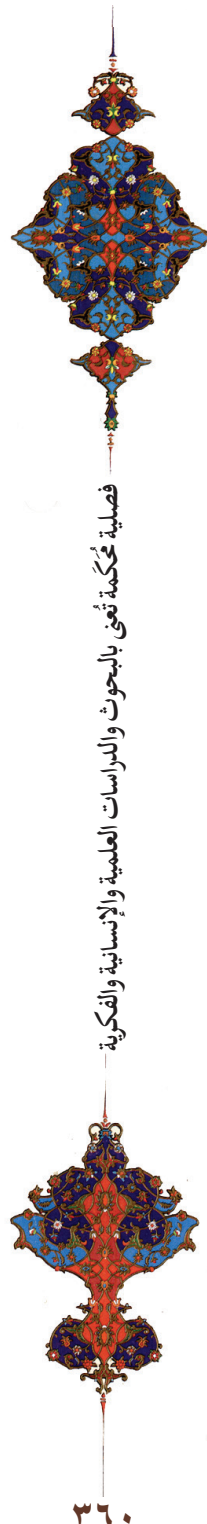
For the year 2021

e-mail

Email

off reserch@sed.gov.iq

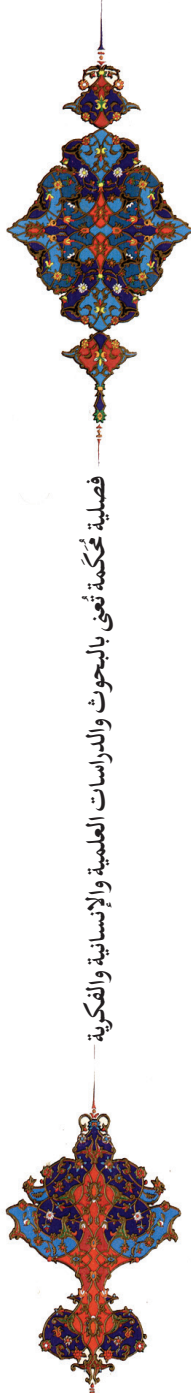
hus65in@gmail.com



فصلية مُحَكِّمة تُعنى بالبحوث والدراسات العلمية والإنسانية والفكرية



فصلية مُحَكِّمة تُعنى بالبحوث والدراسات العلمية والإنسانية والفكرية  
العدد (١٦) السنة الثالثة ربيع الأول ١٤٤٦ هـ أيلول ٢٠٢٥ م



فصلية مُحَكِّمة تُعنى بالبحوث والدراسات العلمية والإنسانية والفكرية

**general supervisor**

**Ammar Musa Taher Al Musawi**

**Director General of Research and Studies Department**

**editor**

**Mr. Dr. fayiz hatu alsharae**

**managing editor**

**Hussein Ali Mohammed Al-Hasani**

**Editorial staff**

**Mr. Dr. Abd al-Ridha Bahiya Dawood**

**Mr. Dr. Hassan Mandil Al-Aqili**

**Prof. Dr. Nidal Hanash Al-Saedy**

**a.m.d. Aqil Abbas Al-Rikan**

**a.m.d. Ahmed Hussain Hai**

**a.m.d. Safaa Abdullah Burhan**

**Mother. Dr.. Hamid Jassim Aboud Al-Gharabi**

**Dr. Muwaffaq Sabry Al-Saedy**

**M.D. Fadel Mohammed Reda Al-Shara**

**Dr. Tarek Odeh Mary**

**M.D. Nawzad Safarbakhsh**

**Prof. Nouredine Abu Leahya / Algeria**

**Mr. Dr. Jamal Shalaby/ Jordan**

**Mr. Dr. Mohammad Khaqani / Iran**

**Mr. Dr. Maha Khair Bey Nasser / Lebanon**