



بناء وتقنين مقياس لأساليب التفكير وفقاً لنموذج نيثلنج لمدربي كرة السلة المسجلين في الاتحاد المركزي العراقي

م. م أنوار عبد الكريم ثاني المديرية العامة للتربية في محافظة ذي قار

تاريخ استلام البحث: ٢٠٢٥/ ٩ / ٣

تاريخ قبول البحث: ٢٠٢٥/ ٩ / ١٦

الكلمات المفتاحية: اساليب التفكير ، نموذج نيثلنج ، كرة السلة
مستخلص البحث :

وتحقيق الإنجاز ، ويهدف البحث الى بناء مقياس اساليب التفكير وفقاً لنموذج نيثلنج لمدربي الكرة السلة المسجلين في الاتحاد المركزي العراقي ، التعرف على اساليب التفكير وفقاً لنموذج نيثلنج لمدربي الكرة السلة المسجلين في الاتحاد المركزي العراقي ، واستعملت الباحثة المنهج الوصفي بالأسلوب المسحي نظراً لملاءمته طبيعة الدراسة الحالية.

Developing and standardizing a scale for thinking styles based on the Netheling model for basketball coaches registered with the Iraqi Central Federation

Abstract

The importance of this research lies in identifying the diverse thinking styles of basketball coaches and their role in achieving optimal performance with high efficiency. Therefore, it is essential for coaches to understand their preferred thinking styles in light of their dominant brain patterns that guide their

تكم اهمية البحث في التعرف على مستوى التفكير بأساليبه المتنوعة لدى مدربي الكرة السلة ، و في تحقيق أفضل انجاز وكفاءة عالية ، ومن هنا كان الزاما أن يتعرف المدربين على أساليب التفكير المفضلة لهم في ضوء نمط السيطرة المخية المسيطرة والموجه لسلوكهم حتى يستطيع أن يتعامل مع اللاعبين بما يحقق أفضل تعلم لهم ، وتبرز مشكلة البحث الحالي فقد اصبحت الحاجة ملحة الى أعداد جيل من المدربين ذو تفكير ابداعي واجابي ومؤثر في نفوس اللاعبين لان المدرب يتعامل مع اطياف بشرية غير متجانسة وذات فروق فردية واتجاهات وميول ونفسيات متباينة يجعل من ضبطها والسيطرة عليها امرا لا يخلو من الصعوبة ، اذ ان هناك الكثير من الصعوبات والمشكلات التي تعترض طريق مدربين الكرة السلة لتحقيق الاهداف المرسومة للاعبين الأمر الذي سينعكس إيجابياً على أبداعهم وحرصهم في أداء الوحدات التدريبية بطريقة ترتقي إلى مستوى الابداع

١-التعريف بالبحث

١-١ المقدمة واهمية البحث

اصبح تقدم البحث العلمي في المجال الرياضي يتميز بالإضافة العلمية الجديدة التي تكشف لنا عن نقاط القوة الضعف وتعالج لنا الكثير من المشكلات الرياضية والنفسية وذلك لمسايرة التقدم العلمي الذي يسير بخطوات واسعة الى الامام في شتى المجالات العلمية للوصول لأعلى المستويات الرياضية. ويرتبط التفكير بمختلف أساليبه ارتباطاً وثيقاً بالمعنى في القيم أو الخبرات حيث قد يكون ظاهراً أو غامضاً , كما ويتطلب التوصل الى التفكير تأملاً وإمعاناً للنظر في مكونات الموقف أو الخبرة التي يمر بها المدرب ولذلك فهو يتضمن استكشافاً وتجريباً , وعليه يتم البدء بالتفكير عادةً عندما يكون هناك غموض في تحديد ما يجب عمله بالتحديد لأن النشاطات التي يقوم بها الدماغ عند التفكير هي نشاطات غير مرئية وغير ملموسة , وهنا تجدر الإشارة الى أن مدربي الكرة السلة خصوصاً يجب أن يتحلى بدرجة عالية من فهم وإدراك المواقف لزيادة خبرته في استثمار نواحي التفكير لاتخاذ القرار المناسب كون أن تعامله لا يقتصر على جوانب المعرفة بل يتعدى ذلك في اندماج المعرفة بالسلوك أو الأداء الحركي أثناء عمليتي التعلم والتفكير وتكون اساليب التفكير المستندة على نتائج الدراسات المتعلقة بوظائف نصفي الدماغ من الموضوعات الهامة التي تحتل حيزاً كبيراً

behavior, enabling them to interact with players in a way that maximizes learning. The current research problem highlights the urgent need to cultivate a generation of coaches with creative, positive, and influential thinking skills. Coaches deal with a diverse group of individuals with varying individual differences, attitudes, inclinations, and personalities, making their management and control a challenging task. Many difficulties and problems hinder basketball coaches from achieving their players' goals, which will positively impact their creativity and dedication in conducting training sessions, leading to higher levels of innovation and achievement. This research aims to develop a thinking styles scale based on the Nethling model for basketball coaches registered with the Iraqi Central Federation, and to identify the thinking styles of registered basketball coaches according to the Nethling model. In the Iraqi Central Union, the researcher used the descriptive approach with a survey method due to its suitability to the nature of the current study

Keywords: Thinking styles, Nethling model, basketball.

واتصاله المستمر بمدربي الكرة السلة , وجد أن جزء من أولئك المدربين يغفلون عن عدم ادراكهم في كيفية توظيف اساليب تفكير تصب في تكوين الإبداع والذي قد يتسبب في تقليل عمليات الاتصال والاندماج والتأثير والتأثر بأقرانه من المدربين , ومن هنا تبرز مشكلة البحث الحالي فقد اصبحت الحاجة ملحة الى أعداد جيل من المدربين ذو تفكير ابداعي واجابي ومؤثر في نفوس اللاعبين لان المدرب يتعامل مع اطياف بشرية غير متجانسة وذات فروق فردية واتجاهات وميول ونفسيات متباينة يجعل من ضبطها والسيطرة عليها امرا لا يخلو من الصعوبة, اذ ان هناك الكثير من الصعوبات والمشكلات التي تعترض طريق مدربين الكرة السلة لتحقيق الاهداف المرسومة للاعبين الأمر الذي سينعكس إيجابياً على أبداعهم وحرصهم في أداء الوحدات التدريبية بطريقة ترتقي إلى مستوى الابداع وتحقيق الإنجاز.

١-٣ اهداف البحث

١. بناء مقياس اساليب التفكير وفقا لنموذج نيثلنج لمدربي الكرة السلة المسجلين في الاتحاد المركزي العراقي.
٢. التعرف على اساليب التفكير وفقا لنموذج نيثلنج لمدربي الكرة السلة المسجلين في الاتحاد المركزي العراقي.

في حقل الدراسات التربوية والنفسية التي لفتت أنظار العديد من الباحثين والدارسين بغرض دراستها و إعداد المقاييس المناسبة لها ويعتبر العقل البشري هو التكريم الرباني الذي أنعم الله عز وجل به على الإنسان ، بما يمتلكه من إمكانيات وقدرات تختلف من إنسان لآخر يقوم بعدة عمليات معقدة من إدراك وفهم وتحليل وتفكير وتدبر وربط وتخيل وغيرها من القدرات والتي يجب على الإنسان توظيفها ، وتكمن اهمية البحث في التعرف على مستوى التفكير بأساليبه المتنوعة لدى مدربي الكرة السلة ، و في تحقيق أفضل انجاز وكفاءة عالية ، ومن هنا كان الزاما أن يتعرف المدربين على أساليب التفكير المفضلة لهم في ضوء نمط السيطرة المخية المسيطرة والموجه لسلوكهم حتى يستطيع أن يتعامل مع اللاعبين بما يحقق أفضل تعلم لهم.

٢-١ مشكلة البحث

تعد أساليب التفكير الخاصة بمدربي الكرة السلة من أهم وسائل توظيف القدرات واكتساب المعارف فضلاً عن ترتيب وتنظيم الأفكار بما ينسجم مع المواقف التدريبية المتعددة التي يمرون بها خلال تنفيذ مفردات ومفاصل المنهج , كما لا يخفى أن لكل مدرب أسلوبه الخاص في استخدام قابليته التفكيرية وكذلك قيمة المهنية التي تميزه عن زملاءه في إظهار قيمه وسماته الشخصية والاجتماعية والدينية والجمالية. ومن خلال خبرة الباحثة واطلاعه

٢ - وعينة البناء والتي تكونت من (١١٠) مدرب حيث بلغت نسبتهم المئوية (٥٦,١٢ %).

٣ - وعينة التطبيق التي تكونت من (٧٠) مدرب حيث بلغت نسبتهم المئوية (٣٥,٧١ %).

٣-٣ أدوات البحث:

٣-٣-١ وسائل جمع المعلومات:

- ١- المصادر العربية والأجنبية
- ٢- شبكة المعلومات العنكبوتية
- ٣- الدراسات والبحوث السابقة
- ٤- استمارة الاستبيان

٣-٣-٢ وسائل جمع البيانات:

- ١- المقابلات الشخصية
- ٢- المقياس

٣-٣-٣ استمارة التسجيل

٣-٣-٣ وسائل تحليل البيانات :

- ١- الوسائل الاحصائية
- ٢- برمجيات الحاسبة الالكترونية واليدوية
- ٣-٣-٤ أدوات البحث المساعدة :

- جهاز حاسوب (hp)
- ورق ابيض
- أقلام رصاص
- حاسبة يدوية نوع casio.

٣. التعرف على المستويات المعيارية لأساليب التفكير وفقا لنموذج نيثلنج لمدربي الكرة السلة المسجلين في الاتحاد المركزي العراقي.

١-٤ مجالات البحث

١- المجال البشري : مدربي الكرة الطائرة

المسجلين في الاتحاد العراقي المركزي

٢- المجال الزمني : ١٢١٣ - ٢٠٢٤ - ١١٧

٢٠٢٤/٩

٣- المجال المكاني : مقرات الأندية والقاعات

الرياضية التي تقام عليها منافسات الدوري

العراقي الممتاز بالكرة السلة للموسم الرياضي

٢٠٢٣-٢٠٢٤.

٣- منهجية البحث وإجراءاته الميدانية:

٣-١ منهج البحث:

تم اعتماد المنهج الوصفي بالأسلوب المسحي.

٣-٢ مجتمع البحث وعينته:

حيث بلغ مجتمع البحث (١٩٦) مدربا من المدربين

المسجلين رسميا في كشوفات الاتحاد المركزي للكرة

السلة وقد تم اختيار العينة بطريقة الحصر الشامل

وكانت نسبتهم المئوية (١٠٠%) وقد وزعت العينة من

أجل بناء مقياس وتصميم (اساليب التفكير وفقا

لنموذج نيثلنج) على كل ما يلي :

١ - عينة التطبيق الأولي التجربة الاستطلاعية والتي

تكونت من (١٦) مدربين حيث بلغت نسبتهم المئوية

(٨,١٦ %) مدرب.

٣-٤-١-١ أعداد الصيغة الأولية لفقرات مقياس (اساليب التفكير وفقا لنموذج نيثلنج) لمدربي الكرة السلة

تعد عملية " إعداد فقرات المقياس من أهم الخطوات حيث أن عملية إعداد فقرات المقياس تتطلب توافر شروط معينة لدى مصمم المقياس والاختبار

*بعدها تم تحديد عدد الفقرات بصيغتها الأولية لمقياس اساليب التفكير وفقا لنموذج نيثلنج حيث قامت الباحثة بصياغة (٦٥) فقرة موزعة على (٥) اساليب لمقياس اساليب التفكير وفقا لنموذج نيثلنج وهي:

١. الاسلوب التخيلي (١٣) فقرة.
٢. الاسلوب الاستراتيجي (١٣) فقرة.
٣. الاسلوب العاطفي (١٣) فقرة.
٤. الاسلوب الاجتماعي (١٣) فقرة.
٥. الاسلوب التحليلي (١٣) فقرة.

٣-٤-١-٢ عرض فقرات المقياس بصيغته الأولية على المحكمين:

قامت الباحثة بعرض فقرات المقياس على الخبراء والمختصين, وذلك من اجل تحديد الأصلح وقد احتوى مقياس اساليب التفكير وفقا لنموذج نيثلنج بصيغته الأولية على (٦٥) فقرة موزعة على (٥) مجالات حيث تم رفع بعض فقرات المقياس ليصبح (٦٢) فقرة .

٣-٤-٢ اجراءات بناء وتصميم مقياس اساليب التفكير وفقا لنموذج نيثلنج

٣-٤-١ تحديد صلاحية المقياس:

اعتمدت الباحثة على مقياس أساليب التفكير والذي قام بوضعه العالم نيثلنج ، إذ يكشف المقياس عن (٥) اساليب مختلفة من أساليب التفكير التي يتميز بها.

قامت الباحثة بعرض المقياس على مجموعة من الخبراء والمختصين بمجال علم النفس الرياضي وعلم النفس الاجتماعي والادارة الرياضية والبالغ عددهم (١٣) خبيراً لغرض بيان رأيهم حول صلاحية المقياس في مقياس اساليب التفكير وفقا لنموذج نيثلنج لمدربي الكرة السلة وبعد إطلاع الخبراء والمختصين على المقياس أبدوا رأيهم حول صلاحيته ومطابقته لدى أفراد العينة ومستوياتهم وقد حصلت الباحثة على نسبة اتفاق جيدة لأراء الخبراء والجدول رقم (١).

جدول رقم (١)

يبين درجة كاي المحسوبة لإجابات الخبراء على

مقياس اساليب التفكير وفقا لنموذج نيثلنج

ت	عدد الخبراء	الموافقون	الغير موافقون	٢ك	Sig	الدلالة
١	١٣	١٣	٠	١٣	٠,٠٠٠	معنوي

٣-٦-٢ طريقة الاتساق الداخلي (الفاكرونباخ) :

وقامت الباحثة بحساب معامل الثبات بطريقة الفاكرونباخ لمقياس أساليب التفكير وفقا لنموذج نيثلنج لكل أفراد عينة البناء البالغ عددها (١١٠) مدرب باستعمال الحقيبة الإحصائية (SPSS) وظهر إن قيمة معامل الثبات لمقياس أساليب التفكير وفقا لنموذج نيثلنج (٠,٩٨٩) وهي قيمة ثبات عالية .

٣-٧-٣ المستويات المعيارية للمقياس :

استخدمت الباحثة منحى التوزيع الطبيعي (كاوس) الذي يتوقف الحصول على منحى التوزيع الاعتدالي للبيانات على طبيعة العينة وعددها ومدى مناسبة الاختبارات لهذه العينة ، فكلما زاد حجم العينة وكانت الاختبارات مناسبة اقترنا عند توزيع البيانات من شكل المنحى الاعتدالي (وديع ياسين محمد و حسن محمد عبد : ١٦٥:١٩٩٩) وقد اختارت الباحثة أن تكون هناك خمسة مستويات لمقياس أساليب التفكير وفقا لنموذج نيثلنج وتقسم الدرجات المعيارية إلى (٥) مستويات ، والدرجات المعيارية المعدلة تتكون من (٢ درجة)، وكما مبين في جدول (٢)

٣-٥ القدرة التمييزية :

إن الكشف عن القوة التمييزية يجري من خلال معرفة الدرجة الكلية لإجابة أفراد العينة قيد الدراسة ثم يتم ترتيب الاستمارات تنازليا ،بعدها يتم اختيار مجموعتين طرفيتين بواقع ٢٧٪ من العينة الكلية التي أخضعت للقياس، مجموعة عليا ممثلة بالأفراد الحاصلين على أعلى الدرجات، ومجموعة دنيا ممثلة بالأفراد الحاصلين على أوطأ الدرجات" (عبد الله الصمادي وماهر الدرابيع : ٢٠٠٣ : ١٥٥) ، وبذلك تكونت لدى الباحثة مجموعتان عليا ودنيا قوام كل منهما (٢٧) مدرب ولحساب قوة تمييز الفقرة استخدم قانون (ت) وبعد تطبيق العمليات الإحصائية لاستخراج القدرة التمييزية لل فقرات حيث ظهرت النتائج التالية:

- تراوح الوسط الحسابي لمقياس أساليب التفكير وفقا لنموذج نيثلنج (٤,٧٠٠) و(١,٢٠٠)
- ٢- استبعدت بعض الفقرات لعدم ظهور معامل تمييز عال ليبقى عدد فقرات (٥٦) فقرة.

٣-٦-٣ معامل الاتساق الداخلي :

٣-٦-١ معامل الاتساق الداخلي للمقياس ككل :

قد استخدمت الباحثة معامل الارتباط (بيرسون) بين درجات أفراد العينة على كل فقرة وبين درجاتهم على المقياس ككل بوساطة الحقيبة الإحصائية (SPSS) وبعد إتمام التحليل الإحصائي اتضح ان بعض الفقرات متسقة عند مستوى دلالة (٠,٠١).

جدول (٢)

يبين الدرجات المعيارية والمعدلة والدرجات الخام والمستويات لمقياس أساليب التفكير وفقاً لنموذج

نيئنج

النسبة المئوية	الدرج	الدرجة المعيارية المعدلة	الدرجة المعيارية	المستويات
١٤,٥٤ %	١٦	-٢٨٠ ٢٣٧	٦٨-٨٠	١,٨+ _٣
١٨,١٨ %	٢٠	-٢٣٦ ١٩١	٥٦-٦٨	+ _{١,٨} ٠,٦
٤٤,٥٤ %	٤٩	-١٩٠ ١٤٦	٤٤-٥٦	- _{٠,٦} ٠,٦
٢٠ %	٢٢	-١٤٥ ١٠١	٣٢-٤٤	- _{٠,٦} ١,٨
٢,٧٢ %	٣	-١٠٠ ٥٦	٢٠-٣٢	٣- _{١,٨}

٣-٨ التطبيق النهائي للمقياس:

بعد استكمال كل متطلبات تصميم المقياس وإجراءاته، أصبح المقياس جاهز للتطبيق حيث تكون مقياس أساليب التفكير وفقاً لنموذج نيئنج من (٥٦) فقرة موزعة على خمس مجالات، فقد قامت الباحثة بتطبيق المقياس بصورته النهائية على عينة التطبيق البالغ عددها (٧٠) مدرباً وبعد تحليل استجابات عينة البحث جمعت البيانات في استمارة خاصة إذ أصبح لكل لاعب درجة خاصة به.

٣-٩ الوسائل الإحصائية:

استخدم الباحث الحقيبة الإحصائية (spss)، وبرنامج الإكسل لحصول على المعلومات الإحصائية.

٤-١ عرض نتائج مقياس أساليب التفكير وفقاً

نموذج نيئنج وتحليلها ومناقشتها:

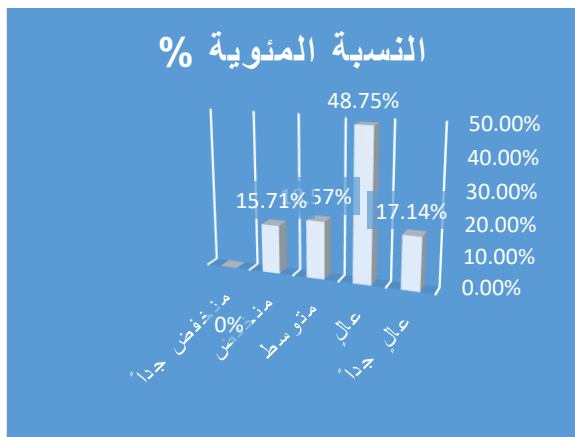
جدول (٣)

يبين المؤشرات الإحصائية لعينة التطبيق في أساليب التفكير وفقاً لنموذج نيئنج

عينة التطبيق	الوسط الحسابي	الوسط الفرضي	الانحراف المعياري	الخطأ المعياري	معامل الالتواء	المستوى
٧٠	٢٠٣,٨٥	١٦٨	٢٩,٥٤٥	٠,٢٨٧	٠,١١٢	عالٍ

من خلال النتائج المعروضة في الجدول (٣) نلاحظ ان عينة التطبيق قد حققت في مقياس أساليب التفكير وفقاً لنموذج نيئنج المصمم من قبل الباحثة وسط حسابي قدره (٢٠٣,٨٥) وانحراف معياري (٢٩,٥٤٥) وهو اعلى من الوسط الفرضي البالغ (١٦٨) اما معامل الالتواء فقد بلغ (٠,١١٢) وهو يدل على اعتدالية توزيع العينة على منحني التوزيع الطبيعي الذي وقع بين ± ٣ وعليه " تعد العينة موزعة توزيعاً طبيعياً إذ كلما انحصرت قيمة معامل الالتواء بين ± ٣ كانت العينة متجانسة" (وديع ياسين التكريتي و محمد حسن العبيدي : ١٩٩٩: ٧٨) اما الخطأ المعياري فقد بلغ (٠,٢٨٧) وهي قيمة قليلة تدل على الثبات الداخلي لنتائج العينة.

و(المنخفض) و(منخفض جداً)، والشكل (١) يوضح مستويات مقياس أساليب التفكير وفقاً لنموذج نيثلنج لمدربي الكرة السلة .



شكل (١)

يوضح مستويات مقياس أساليب التفكير وفقاً لنموذج نيثلنج لمدربي الكرة السلة .

ان مستوى (عالي جداً) و (عالي) الذي وقع فيه اساليب التفكير وفقاً لنموذج نيثلنج تعزو الباحثة هذه النتيجة بوصفها مؤشراً على امتلاك المدربين طرقاً واساليباً مفضلة مما يتيح لهم توظيف قدراتهم، وتنظيم افكارهم والتعبير عنها بما يتلائم مع المشاكل التي تعترض تحقيق اهداف الوحدات التدريبية، وهذا يعني ان اغلب المدربين قد يستخدمون عدة اساليب في التفكير والتي يتوقع ان تتطور مع مرور الزمن ونتيجة لتراكم الخبرة في التعامل مع المشكلات، اي ان الانسان كلما تقدم بالعمر كان اكثر توليداً للأفكار والحلول ، وهذا ما يؤكد (مجيد ماهر :

جدول (٤)

يبين الدرجات المعيارية والخام والمستويات والتكرار والنسبة المئوية لعينة التطبيق لمقياس أساليب

التفكير وفقاً لنموذج نيثلنج

النسبة المئوية %	التكرار	الدرجة الخام	الدرجة المعيارية	المستويات
17.14%	١٢	٢٣٧-٢٨٠	٦٨-٨٠	عالي جداً
48.75%	٣٤	١٩١-٢٣٦	٥٦-٦٨	عالي
15.71%	١٣	١٤٦-١٩٠	٤٤-٥٦	متوسط
57%	١١	١٠١-١٤٥	٣٢-٤٤	منخفض
17.14%	٠	٥٦-١٠٠	٢٠-٣٢	منخفض جداً

يتبين من خلال الجدول (٤) أن العينة توزعت على عدة مستويات في مقياس أساليب التفكير وفقاً لنموذج نيثلنج الذي يبين أن أفراد عينة التطبيق الذين بلغوا مستوى عالي جداً كان عددهم (١٢) وكانت نسبتهم (١٧,١٤%) ، أما الذين بلغوا مستوى عالي فكان عددهم (٣٤) وكانت نسبتهم (٤٨,٧٥%) ، أما الذين بلغوا مستوى متوسط فكان عددهم (١٣) وكانت نسبتهم (١٨,٥٧%) ، أما الذين بلغوا مستوى منخفض فكان عددهم (١١) وكانت نسبتهم (١٥,٧١%) ، أما الذين بلغوا مستوى منخفض جداً فكان عددهم (٠) وكانت نسبتهم (٠%).

وعند العودة للجدول (٣) ومقارنة ما حققته عينة التطبيق بالمستويات المعيارية نجد معظم أفراد العينة يقع ضمن المستوى (عالي) لمقياس أساليب التفكير وفقاً لنموذج نيثلنج ، بينما توزع بقية أفراد عينة البحث على المستويات (عالي جداً) و(متوسط)

والحيوية للمدربين اكثر اتساعاً مما يعزز من خبرتهم وسعة تفكيرهم، وكذلك الاطلاع ، والانفتاح ، والمتابعة ، والثقافة ، والممارسة الرياضية ، والتكوين البدني ، والاضاع الاجتماعية والنفسية ، مما تساعد على اغناء خبراتهم الادراكية وتؤثر وبشكل فعال على تفكيرهم وبشدة قد يدفعهم بشكل كبير جداً للعمل والارادة العالية في تحقيق الاهداف، ويأتي هذا التفسير متسقاً مع ما تطرق اليه (الكبيسي) ، " ان بعض الاشخاص يتصفون بتمايز اقل وضبط الذات بشكل اوطأ مقارنة بأشخاص اخرين" (كامل ثامر الكبيسي: ١٩٩٥ : ٧٩) وكذلك اكد حسام صالح الهنداوي (٢٠٠٦م) الى ان الاختلافات بين الافراد تُكتسب من خلال عملية التنشئة الاجتماعية " ، (حسام صالح الهنداوي : ٢٠٠٦) أما بالنسبة الى **المستوى (مقبول وضعيف) لقياس اساليب التفكير وفقاً لنموذج نيثلنج فتعزو الباحثة ذلك الى ان اساليب التفكير التي يستخدمونها المدربون قد لا تتناسب مع اساليب وطرق كثيرة بسبب عدم اتاحة الفرص التي لهم في ممارسة الانشطة الرياضية وعدم المشاركة في الدورات التدريبية والتطويرية وكذلك اساليب التنشئة الاجتماعية التي تجعلهم يعتمدون على الاخرين ، فبعض المدربين ليس لديهم القدر الاكبر من المسؤولية وتحمل الاعباء في مواجهة المشاكل التي تواجههم ، فكل ما كان الفرد بتماس مع المشكلة اكثر كان افضل في الحل ،**

٢٠١٤ : ١٤٥) الى ان "هناك مجموعة من الاساليب التي تتيح للفرد التعامل مع المواقف دون الاشارة الى ان هناك اسلوب جيد او سيء ولاكن يمكن ان يكون اكثر او اقل ملائمة للمواقف او المهمة وما يكون ملائماً في مهمة ما قد لا يكون ملائماً في مهمة اخرى" ، وكذلك اكد (العامري) " ان لكل فرد اسلوبه الخاص في التفضيل والتفكير ومستوى التعامل مع المشكلات المهنية ، وان حالة الاستقلال المطلق بين اساليب التفكير غير موجودة ، اذ انها تميل الى الارتباط مع بعضها البعض وانها لا تميل الى الثبات والجمود بل هي متحركة وقابلة للتغيير" (محمد العامري : ٢٠١٢ : ١٨٤) كذلك اشار (الحلاق) الى ان "التفكير يتطلب من الفرد ان يمارس عمليات التخطيط والمراقبة والتقويم لتفكيره بصورة مستمرة ويعد هذا المستوى من التفكير من اعلى مستويات التفكير كما يعد ايضا شكلا من اشكال التفكير الذاتي المتطور والذي يتعلق بمراقبة الفرد لذاته وكيفية استخدامه لتفكيره اي انه التفكير في التفكير" (هشام سعيد الحلاق : ٢٠١٠ : ١٦) . أما بالنسبة الى **المستوى (متوسط) في مقياس اساليب التفكير وفقاً لنموذج نيثلنج ومن خلال إجابات العينة يعود ذلك الى ان اساليب التفكير يمكن ان تختلف بين مدرب ومدرب اخر، وان ظهور مثل هذه النتيجة وهي تفوق بعض المدربين على بعضهم الاخر في مستوى اساليب التفكير يرجع الى جملة اسباب منها ان الكفاءة الذاتية**

٥-٢ التوصيات

- ١ - للاستفادة من مقياس أساليب التفكير وفقاً لنموذج نيثلنج قامت الباحثة بإعداده في قياس أساليب التفكير وفقاً لنموذج نيثلنج لمدربي الكرة السلة المسجلين في الاتحاد المركزي العراقي.
- ٢ - تعميم نتائج الدراسة الحالية على مدربي الكرة السلة.
- ٣ - التأكيد على أساليب التفكير في مجال العمل من خلال اختيار الاسلوب المناسب لغرض الدخول الى الهدف بأسرع وقت ممكن.

المصادر

- حسام صالح الهندواي : برنامج لزيادة فاعلية النمط المتكامل للتفكير واثره على المشكلات لدى طلاب المرحلة الاعدادية رسالة ماجستير كلية التربية قسم علم النفس جامعة المنصورة ٢٠٠٦.
- عبد الله الصمادي وماهر الدرابيع : القياس والتقويم النفسي والتربوي بين النظرية والتطبيق ، عمان ، دار وائل ، ٢٠٠٣.
- عبد العزيز سلمان العبودي : اساليب التفكير التصميمي ، ط٢ ، ٢٠١٢.

ويأتي هذا التفسير متسقاً مع ما تطرق اليه (العبودي) " ان الافراد لهم ادوار اكثر في المجتمع وفرص اكثر للمرور بتجارب ومواجهة المشاكل ، وهذا يرجع الى اساليب التنشئة الاجتماعية والامكانات العقلية ، حيث يشجع بعض الافراد على الاستقلالية والتفكير بطرائق تحليلية اكثر من افراد اخرين مما يؤدي الى تنمية تلك المعارف عموماً لدى بعض الافراد" (عبد العزيز سلمان العبودي : ٢٠١٢ : ١١١).

٥ - الاستنتاجات والتوصيات

٥-١ الاستنتاجات

- في ضوء النتائج التي تصل اليها الباحثة تم التوصل الى مجموعة من الاستنتاجات الآتية:
- ١- تتمتع العينة بمستويات مختلفة من التفكير وفقاً لنموذج نيثلنج.
 - ٢- اساليب التفكير المختلفة تسهم في تنمية الابداع لدى مدربي الكرة السلة.
 - ٣- اغلب اجابات العينة كانت في المستوى الجيد وهذا يعني ان اغلب المدربين يتمتعون بمستوى جيد من التفكير.



- كامل ثامر الكبيسي: استراتيجيات تنمية مهارات التفكير العليا ، ط١، دار الثقافة للنشر والتوزيع، الاردن ، ١٩٩٥.
- مجيد ماهر : اساليب التفكير في مجتمعات لا تفكر ، دار العربي، عمان، ٢٠١٤.
- محمد العامري : التفكير دراسة نفسية تفسيرية ، دار الشروق، عمان ، ٢٠١٢.
- هشام سعيد الحلاق: اساليب التفكير الابداعي مهارات تستحق التعلم، ٢٠١٠.
- وديع ياسين محمد و محمد حسن العبيدي: التطبيقات الاحصائية واستخدامات الحاسوب في بحوث التربية الرياضية , الموصل , دار الكتب للطباعة والنشر، ١٩٩٩.