



دراسة تحليلية لمستويات الذكاء الانفعالي لدى حكام الدرجة الأولى لكرة القدم لمنطقتي الفرات الأوسط والجنوبية

م.م. احمد عبد المهدي صكبان كلية التربية البدنية وعلوم الرياضة جامعة المثنى

[ahmedabdalmahdisakban@mu.edu.iq](mailto:ahmedabdalmahdisakban@mu.edu.iq)

تاريخ استلام البحث: ٢٠٢٥/١٢/٣

تاريخ قبول البحث: ٢٠٢٥/١٢/٢٣

الكلمات المفتاحية: دراسة تحليلية ، مستويات الذكاء الميداني

مستخلص البحث :

## **An analytical study of the levels of field intelligence among football referees in the Middle and Southern Euphrates regions**

**Ahmed abdalmahdi sakban**

College of Physical Education and Sports Sciences Al-Muthanna University

### **Abstract**

The aim of this research is to develop and implement a field intelligence scale for football referees in the Middle and Southern Euphrates regions to establish standards and levels of field intelligence. To achieve this objective, the researcher employed a descriptive survey methodology, deemed suitable for the research goals and nature. The research population consisted of 120 referees from first and premier division football clubs, representing 8 clubs, for the 2024-2025 season. The sample was divided into two groups: the first for designing and

ان الهدف من البحث هو بناء وتطبيق مقياس الذكاء الميداني لحكام كرة القدم لمنطقتي الفرات الأوسط والجنوبية لإيجاد معايير ومستويات للذكاء الميداني ولتحقيق هذا الهدف ان الباحث قد استعان في منهج وصفي في أسلوب المسح لغرض ملائمة اهداف البحث وطبيعة. فأن مجتمع البحث تمثل بحكام أندية الدرجة الاولى الدرجة والممتازة بالكرة القدم والبالغ عددهم (١٢٠) حكماً يمثلون (٨) اندية للموسم ٢٠٢٤ - ٢٠٢٥ وقد قسمت العينة الى قسمين الأول لإجراءات تصميم وبناء المقياس والثاني لغرض تطبيق المقياس وبعد ان اصبح المقياس جاهز باشر الباحث بتطبيقه على عينة التجربة الرئيسية البالغ عددها ٥٠ وعليه توصل الباحث ان الحكام الذين يتمتعون بذكاء ميداني عالي ينعكس ذلك على ادائه في قيادة المنافسة او المباراة ويكن اكثر ايجابية.

بدنية ومهارية ونفسية بالإضافة الذكاء الميداني الذي يرجح قدرته على ما هو أفضل. ولا يقتصر الأمر على الإمكانيات الإدراكية ، إنما يتعدى ذلك ليشمل الإمكانيات غير الإدراكية ، المتمثلة بالمهارات الشعورية التي لها شأن كبيراً في نجاح الحكم .ويختلف الحكام في استجاباتهم الى التنبيهات والمواقف المختلفة تبعاً للفروق الفردية. فالموقف الذي يتضمن تحدياً للحكم ما قد يكون مهدداً لحكم اخر ولهذا يشجع الاول على التعامل مع هذا الموقف ويحاول حل المشكلة التي تعرض لها ويرى فيها فرصة لتعزيز ذاته وتقديرها وزيادة احساسه بالثقة بالنفس وهنا يكون دور الذكاء الميداني بارز في هذه المواقف ويحتاج الحكام للذكاء عند ممارسة مهنة التحكيم حيث أن كثرة المواقف الصعبة و المركبة أثناء المباريات و المسابقات تحتم عليه التحلي بدرجة مناسبة من الذكاء ، و هناك فروقا بين الألعاب الرياضية فيما تحتاجه من درجة الذكاء ،ولعبت كرة القدم من الألعاب المركبة والجماعية التي يكون لها طابع خاص من الناحية الخططية التي تحتاج إلى درجة ذكاء ميداني أعلى يجب أن يتحلى بها من يمارسها و كرة القدم و غيرها من الألعاب التي تحتوي على الكثير من العناصر الخططية و القانونية ، و هناك من الألعاب الرياضية التي

developing the scale, and the second for administering it. Once the scale was finalized, the researcher administered it to the main experimental group of 50 referees. The results showed that referees with high field intelligence demonstrate more positive performance in officiating matches and competitions.

**Keywords: Analytical study, Field intelligence levels**

#### ١- المقدمة وأهمية البحث

لاشك في وجود مهارات يشترك فيها الأفراد ، ومع ذلك هناك مهارات يختلفون فيها أيضاً ، ويُعد مستوى التباين في امتلاكها مؤشراً مهماً لنجاح البعض وفشل البعض الآخر ، ومن هذه المهارات ما هو ظاهراً للعيان ، ومنها ما هو غير ظاهر كونها ترتبط بخفايا النفس البشرية. للذكاء ان أهمية الذكاء تكون في مجالات الحياة كافة ومنها المجال الرياضي مثل باقي المجتمعات من حيث وضع الفرد المناسب في المكان المناسب قد يتطلب ذلك في التعرف على الإمكانيات الذهنية للاعب بما يتوافق مع ظروف ومجريات اللعبة التي يودها الحكام وبالأخص حكام كرة القدم ان طبيعة اللعبة تحتاج الى حكم يتمتع بالكثير من الصفات منها

مجال التحكيم حيث ان لعبة كرة القدم تتطلب سرعة في الأداء واتخاذ القرار وتغيير مستمر في الأداء مما يتطلب وجود حكم يتمتع بدرجة من الذكاء الميداني في الملعب في مختلف المواقف وكذلك التدريب.

### ١ - ٣ أهداف البحث :

١- بناء وتطبيق مقياس الذكاء الميداني لدى حكام كرة القدم لمنطقتي الفرات الأوسط والجنوبية .

٢- ايجاد معايير ومستويات للذكاء الميداني لدى حكام المنطقة الجنوبية والفرات الاوسط .

٣- التعرف على واقع الذكاء الميداني لدى حكام كرة القدم .

٤- التعرف على مستويات الذكاء الميداني لدى حكام الدرجة الأولى والممتازة بكرة القدم

### ١-٤ فرض البحث :

وجود مستويات مختلفة في الذكاء الميداني لدى حكام منطقتي الفرات الأوسط والجنوبية.

### ١-٥ مجالات البحث :

١- المجال البشري : حكام الدرجة الاولى والممتازة بكرة القدم للموسم الرياضي ٢٠٢٤-٢٠٢٥

تحتاج إلى درجة من الذكاء و لكن بشكل أقل لأنها تجري بنسق واحد معروف ، و كذلك لنوعية الاشتراك مع المنافس ، فكلما كان التنافس مباشر بين المتنافسين كلما أحتاج الرياضي إلى درجة ذكاء أعلى ليتفوق على منافسه حيث تلعب الثواني القصيرة و الحركات المفاجئة دورا في تحديد المتفوق في المسابقة الرياضية ، لهذا يجب أن يتحلى الحكام بدرجة ذكاء ميداني يتناسب وموقف اللعب.

### ١ - ٢ مشكلة البحث :

تعتبر مهنة التحكيم عملية إنسانية بحتة ونموه يكون بمراحل في حد ذاته يختلف مع انسان اخر في القدرات العقلية ومن هذه القدرات يكون الذكاء الميداني الذي نعتبره هو الطاقة العقلية او العائد العقلي او صفة مرافقة للعقل الذي يتصف به الحكم و حيث يعمل بنشاط وفهم عميق وسرعة وهذا يجعلنا ان نجد الذكاء الميداني الذي يعتبر الطاقة العقلية أو العائد العقلي أو هو الصفة المرافقة للعقل الذي يعمل بنشاط وفهم وعمق وسرعة تصرف الرياضي وحسب علم الباحث لا يوجد مقياس للذكاء الميداني في المجال الرياضي ( وخاصة شريحة الحكام ) وبالخصوص في لعبة كرة القدم ان الباحث يتأمل عن طرق هذه الدراسة لغرض التوصل الى نتائج لها مدلول إيجابي على كثير من الجوانب في

بكرة القدم والبالغ عددهم (٧٠) حكماً" حيث بلغت نسبتهم (٥٨,٣٣%) من مجتمع البحث.

ثانياً: عينة التطبيق: وشملت (٥٠) حكماً" من أندية الدرجة الممتازة بكرة القدم حيث بلغت نسبتهم (٤١,٦٦%) من مجتمع البحث والجدول (١) يبين ذلك

### جدول (١)

يبين أسماء وعدد عينة البحث

ت	حكام اندية الدرجة الاولى	العدد	المستبعدة	حكام اندية الدرجة الممتازة	العدد	التجربة الاستطلاعية
١	واسط	١٦	١	بابل	١٢	٢
٢	المثنى	١٦		القادسية	١٤	٢
٣	ذي قار	٢٠		كربلاء	١١	٢
٤	النجف	١٨	١	البصرة	١٣	٢
	المجموع	٧٠	٢		٥٠	٨

### ٣-٣ أدوات وأجهزة ووسائل البحث:-

#### ٣-٣-١ أدوات البحث:

سوف يحتاج الباحث الى بيانات مختلفة لكي يتم بحثه ، ولا بد ان يختار الأدوات المناسبة لغرض جمع البيانات سواء كانت أولية او ثانوية علما ان هناك العديد من الأدوات لغرض جمع البيانات التي يمكنها ان يختارها الباحث بما يناسب بحثه (فايز جمعة النجار وآخرون دار الحامد ، ٢٠١٠، ص٧٥).

٢- المجال الزمني : ١٠ / ١ / ٢٠٢٥ ولغاية ٢٠٢٥ / ٤ / ٢٥

٣- المجال المكاني : ملاعب واندية الدرجة الاولى والممتازة بكرة القدم

٣- منهجية البحث وإجراءاته الميدانية.

٣-١ منهج البحث .

استخدم الباحث المنهج الوصفي بأسلوب المسح ذلك لملاءمته أهداف البحث وطبيعة المشكلة.

### ٣-٢ مجتمع وعينة البحث .

أن الأهداف التي وضعها الباحث عند اجراء بحثه سوف تكون إجراءات يستخدمها هي من تحدد طبيعة العينة التي سيقوم باختيارها ( ريسان خريبط ١٩٨٧، ص٤١) ولذلك لقد تم اختيار مجتمع هو بالطريقة العمدية من حكام أندية الدرجة الاولى الدرجة والممتازة بالكرة القدم والبالغ عددهم (١٢٠) حكماً يمثلون (٨) اندية للموسم ٢٠٢٤ - ٢٠٢٥ وقد قسمت العينة الى قسمين الأول لإجراءات تصميم وبناء المقياس والثاني لغرض تطبيق المقياس كالاتي:

أولاً: عينة بناء المقياس: وشملت عدداً من لاعبي الأندية المشاركين في دوري الدرجة الاولى

### ٣-٤-١ صدق المقياس

يعد مفهوم الصدق من أكثر المفاهيم الأساسية أهمية في مجال الاختبارات والقياس، فصدق الاختبار يعرف بأنه المدى الذي تكون به أداة القياس مقيدة لهدف معين (مروان عبد المجيد ١٩٩٩ ، ص٤٣) الصدق هو مفهوم حاسم في مجال مقياس ويتعلق فيما إذا كان الاختبار يقيس أو لا يقيس ما وضع لقياسه، ويكون الاختبار صادقاً إذا نجح في قياس مدى تحقيق الأهداف التي وضع من أجلها، ولصدق انواع عدة عمدت الباحثة الى تحقق من صدق المقياس من خلال :

#### ١- أسلوب المجموعتين المتطرفتين

توصل الباحث عن طريق تمييز الفقرات في المقياس حيث ان تم التحقق ذلك عندما تم حساب القوة التمييزية للفقرات في أسلوب المجموعتين المتطرفتين واستخدم الاختبار الثاني حيث نجد انه تم استخراج الفقرات المميزة واستبعاد الفقرات الغير مميزة.

#### ٣-٤-٢ معامل الاتساق الداخلي:

وهو قدرة المقياس على تتبع في أداء الفرد الفعلي في مجال السمة المراد قياسها حيث ان من المعروف بناء المقاييس يكون كلما زاد المعامل في ارتباط الفقرة في المجموع الكلي كان تضمينها في المقياس يزيد من احتمالية الحصول على مقياس

### ٣-٣-٢ الأجهزة المستخدمة في البحث:

- ❖ حاسبة يدوية (genx).
- ❖ جهاز حاسوب محمول نوع (deel).
- ❖ ٣-٣-٣ الوسائل المستخدمة في البحث:
- ❖ المصادر والمراجع العربية والأجنبية.
- ❖ شبكة المعلومات الدولية (الانترنت).
- ❖ فريق العمل المساعد ملحق.

### ٣-٣-٣ إجراءات بناء المقياس

هي "مجموعة من الخطوات الأساسية التي يمكن اتباعها عند بناء الاختبار أو المقياس وكيفية الربط بين وحدات المقياس لقياس الجوانب الكلية للمهارة أو السمة أو الصفة أو القدرة" (محمد حسن علاوي ومحمد نصر الدين رضوان ٢٠٠٢، ص٣١٩-٣٢٠). حيث ان قد سعى الباحث الى بناء مقياس الذكاء الميداني بما يتلاءم مع الأسس العلمية التي ينطلق منها موضوع.

### ٣-٤ المعاملات العلمية للمقياس .

لتأكيد سلامة وعلمية بناء المقياس والكشف عن كفايته لابد من تحليل فقراته ، ومن اهم تلك الشروط امتيازه بالصدق والثبات . وهذا ما تؤكد (دافيدوف) ، اذ تشير الى "انه يجب ان يقيم مصممو الاختبارات الدليل على ثبات وصدق ادواتهم (ليندا ل. دافيدوف ، ١٩٨٣، ص٥٣٨)

من حكام الدرجة الممتازة والأولى بكرة القدم للموسم  
٢٠٢٤ - ٢٠٢٥.

٣-٨ الوسائل الإحصائية:-

الوسط الحسابي ، الانحراف المعياري ، معامل الارتباط  
البيسيط(بيرسون) ، اختبار (ت) ، قانون النسبة المئوية

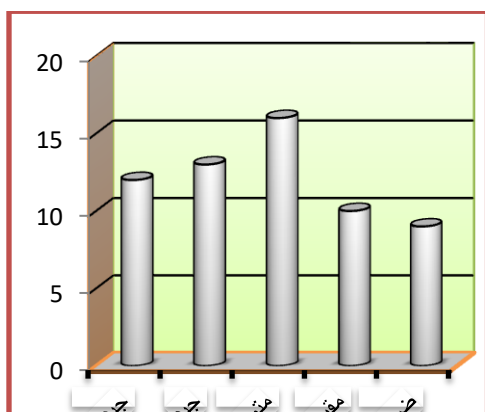
٤-١ عرض نتائج مستويات الذكاء الميداني  
لحكام الدرجة الممتازة

جدول (١)

يبين الدرجات الخام والمستويات والعدد والنسبة

المئوية للذكاء الميداني

المستويات	الدرجة الخام	العدد	النسبة المئوية
جيد جداً	140 - 121	11	22%
جيد	120 - 101	14	28,11%
متوسط	100 - 80	12	24,04%
مقبول	79 - 51	9	18,66%
ضعيف	50 - 30	4	8%



الشكل (١)

يوضح مستويات مقياس الذكاء الميداني

أكثر تجانس Allen , M,x,yen,w 1979 p (125), وتحقق هذا النوع من الصدق من خلال استخدام قانون الارتباط البسيط ( بيرسون ).

٣-٤-٣ الثبات : هناك عدة طرق يمكننا استخراج معامل الثبات منها وقد أختار الباحث من بينها طريقة إعادة الاختبار، وتتلخص هذه الطريقة بأجراء الاختبار على العينة لمرتين تفصل بينهما فترة زمنية، وبعد ذلك يتم التعرف على الارتباط بين الاختبارين والقيمة المستخرجة تمثل معامل ثبات الاختبار (عبد الجليل الزوبعي (وآخرون) ١٩٨١ص٤٣) ومن أجل ذلك تمت إعادة الاختبار على (٨) حكماً من محافظة البصرة (٢) ومن محافظة النجف (٢) ومن محافظة ميسان (٢) ومن محافظة المثنى (٢) وبعد مرور خمسة أيام من الاختبار الأول، وبعد جمع نتائج الاختبارين قام الباحث باستخراج معامل الارتباط لبيرسون ظهرت قيمة (ر) المحسوبة ( ٨٩,١٤ ) ومستوى دلالة ٠,٠٤ هذا يدل على وجود ارتباط عالي ووجود معامل ثبات للمقياس .

٣-٥ التطبيق النهائي للمقياس .

بعد استكمال كل متطلبات وإجراءات التصميم فقد أصبح المقياس جاهزاً للتطبيق بحيث بلغت مجموع فقراته (٣٠ فقرة) قد طبق المقياس بصيغته النهائية ملحق (١) على عينة البحث الرئيسة (٧٠) حكماً

الناس لديهم ذكاءات متعددة ولكن بدرجات متفاوتة ، حيث أوضح أن القدرات التي يمتلكها الناس او الرياضيين ( الحكام ) تقع في عدة امور تغطي نطاقا واسعا من النشاط الإنساني لدى الفئات التحكيمية المختلفة ومن هذه القدرات ( الذكاء الأداء الحركي، الذكاء الانفعالي ، الذكاء الميداني) ويعني قدرة الفرد على استخدام قدراته العقلية المرتبطة مع الحركات الجسمية ككل للتعبير عن التفكير والأحاسيس والمشاعر ، وهذا الذكاء يضم مهارات نوعية محددة مثل الخبرة والإرادة والسرعة والإحساس بحركة الجسم ووصفه (Karen , G Multiple 2002p6) ولخبرة الحكام دور كبير في تنمية الذكاء الميداني عند الحكم من خلال الاعداد النفسي للحكام وحين وصلوا لهذا المستوى في الذكاء الميداني حيث ان مجموعة من الحكام وليس الاغلب كانوا ملمين ومهتمين في فترة الاعداد النفسي حيث تبين ان الاعداد النفسي إظهار افضل السلوك والتصرف حيث يتصرف بالإيجابية للحكم الذي يكون معد اعداد جيد ويمكن والوصول إلى أعلى المستويات من خلال تنمية الجوانب البدنية والمهارية والخطئية بالإضافة جانب النفس الذي يعتبر الجانب المهم والحيوي الذي يجب ان لا يغفل عنه أي مدرب فلاعب يمر بالمواقف والظروف في التدريب

بعد تطبيق مقياس الذكاء الميداني حصلت الباحث على عدة مستويات كما يتبين من الجدول (١) الذي يمثل مستويات مقياس الذكاء الأدائي أذ إن المستوى جيد جدا يتراوح بين (121-140)ومستوى جيد بين (101-120) ومستوى متوسط بين (80-100)ومستوى مقبول بين (51-79) ومستوى ضعيف يبين (30-50) ، كما يبين النسبة المئوية حسب مستويات مقياس الذكاء الميداني إذ ان الحكام الذين بلغوا مستوى جيد جدا كان عددهم (11) ونسبة مئوية(22%) الحكام الذين حصلوا في المستوى جيد من كان عددهم (14) ونسبة مئوية (11%) والذين حصلوا على مستوى متوسط كان عددهم (12) ونسبة مئوية(24.04%) والذين حصلوا على مستوى مقبول كان عددهم (9) ونسبة مئوية(18.66%) أما الذين حصلوا على مستوى ضعيف كان عددهم (4) ونسبة مئوية(8%) كما موضح في الشكل (١). ويرى الباحث سبب حصول الحكام على المستوى (جيد جداً وجيد) هو ان الذكاء الميداني صفة يتمتع بها الحكام ويكونون بمستويات مختلفة وليس ان يكون الذكاء مقتصر على الحكم دون اخر او على لاعب دون اخر ولكنة هذا الامر هو غالب على جميع المجتمعات البشرية ، ومستوى معين من كل نوع من أنواع. كما يشير (جاردنر) أن

وأدرة المباراة نفسياً والتعامل مع اللاعبين بشكل صحيح لغرض الوصول بهم إلى المستويات العليا وتحقيق افضل النتائج من خلال مساعدة اللاعبين المنافسين في تنظيم الانفعالات النفسية التي تتكون لديهم خلال المنافسة او المباراة. ويعود سبب المستوى (مقبول و ضعيف) لمقياس الذكاء الميداني هو إلى الحكام نتيجة أهمية دوره القيادي في تسير المباراة وتوجيهها نحو تحقيق غايتها وأهدافها بشكل فعال فالحكم هو المسؤول عن توجيه وتحفيز اللاعبين وتوفير جميع الظروف الملائمة المادية والنفسية الممكنة لذلك، وكل هذه المسؤوليات تفرض على الحكم إن يكون لديه القدرة على تحمل المسؤولية والعمل بشكل دقيق وبخلاف ذلك سوف يكون التأثير سلبياً على إدارة المباراة و يجب ان يتعلم كيف يتصرف تحت أي ظروف وفي أي اجواء وبالخصوص في المنافسة تتطلب من الحكم ان يمتلك حسن التصرف والتعامل بذكاء ميداني داخل الملعب وهنا يبرز دور الحكم في العملية الإدارية للمباراة وهنا يشير (عمار عبد الرحمن) إلى " ان نفسية الرياضي ( الحكام) تلعب دوراً كبيراً في عملية الإدارة للمباراة والتي تنعكس على المبتدئين في التحكيم بالذات، ولهذا يجب على الحكام ان يتحلوا بأعلى درجات الانضباط النفسي في اصعب وأدق الحالات التي تواجههم

وخاصة في المنافسات المليئة بالقوة والشدة والإثارة، والانفعالات التي تحتاج الى حكم معد اعداد جيد قبل فترة زمنية من التحكيم قبل المشاركة في المنافسات و السباقات الرياضية ولا بد من التخطيط والتنظيم لأعداد الحكام من الناحية النفسية والتربوية والبدنية . ويؤكد ذلك كمال جميل الربضي (٢٠٠١) " الأعداد النفسي يسمح للحكام او الرياضي بأن يقود نفسه ويتغلب على المصاعب والمشاكل التي تواجهه، مهما كانت درجة صعوبتها والشيء المهم الذي يجب ان يعمل عليه الحكم او الرياضي هو تطوير الإرادة والتصميم والمبادرة والاستقلالية عند الحكم، وان يتمالك نفسه في وقت السباقات وخاصة عندما يشترك فيها الحكام متساوون من حيث الأعداد" (كمال جميل الربضي. ٢٠٠١، ص ١١٦). وكما تضيف ناهد رسن سكر " هناك دور فعال تلعبه الخبرة في هضم واتقان للمهارات النفسية وعلى الحكم توضيح دور الاعداد النفسي في وصول مستوى تحكيمه إلى المستويات العليا... وملاحظة الخصائص الفردية لكل حكم وبالتالي بناء الاعداد النفسي له". (ناهد رسن سكر ٢٠٠٢ ص ٧٤). ويرى الباحث سبب حصول الحكام على المستوى (متوسط) وهو اعلى من حيث عدد اللاعبين في هو امتلاك المعلومات المتعلقة بالجانب النفسي التي تمكنه من التحكيم

## ٥-٢ التوصيات:

١- اعتماد المقياس الحالي الذي صممه الباحث للكشف عن مستوى الذكاء الميداني لدى حكام دوري كرة القدم

٢- ضرورة التأكيد على الحالة النفسية الإيجابية للحكام والعمل على خلق المناخ المناسب لتطور هذه الحالة بما يخدم الأداء مقبل لجنة الحكام المركزية.

٣- يمكن اجراء دراسات تخص الذكاء الميداني للحكام في الأنشطة الرياضية المختلفة.

## المصادر

١. اتوق، واخرون: اسس علم النفس التربوي ، ط١ ، عمان ، دار الفكر ، ٢٠٠١.
٢. عبد الستار جبار ضمد: الذكاء الرياضي، ط١، دار زهران، عمان، الاردن، ٢٠٠٧
٣. الزغلول ، عماد عبد الرحيم و الهنداوي ، علي فالح :مدخل الى علم النفس ، ط٢ ، دار الكتاب الجامعي ، العين - الامارات العربية ، ٢٠٠٤.
٤. سليمان الخضيرى الشيخ :الفروق الفردية في الذكاء ، ط٢ ، دار الثقافة للطباعة والنشر ، القاهرة ، ١٩٨٢.

اثناء قيادتهم للمباراة ويقابل الانفعال بالهدوء والتعصب والعناد بالصبر والغضب بالمدارة وفي حالة العكس وشعور الحكام بانفعالات اللاعبين نفسها فان ذلك يخلق نوعاً من الحساسية والشدة النفسي بين اللاعبين والحكام (عمار عبد الرحمن قبع ١٩٩٩، ص ٣٢).

## ٥-الاستنتاجات والتوصيات

### ٥-١ الاستنتاجات:

في ضوء تلك النتائج للبحث الحالي يمكن ان تكون خلاصة النتائج الاتية:

- ١-تم التوصل إلى بناء وتطبيق مقياس للذكاء الميداني لحكام دوري الدرجة الأولى والممتازة بكرة القدم
- ٢-توزعت عينة البحث على خمس مستويات هي (جيد جداً - جيد - متوسط - مقبول - ضعيف).
- ٣- الحكام الذين يتمتعون بذكاء ميداني عالي ينعكس ذلك على ادائه في قيادة المنافسة او المباراة ويكون اكثر ايجابية.



٥. شفيق فلاح علاونة : سيكولوجية التطور الانساني من الطفولة إلى الرشد ، ط١ ، عمان ، دار المسيرة، ٢٠٠٩.
٦. عبد الجليل الزوبعي (وآخرون) : الاختبارات والمقاييس النفسية ، الموصل، مطبعة جامعة الموصل، ١٩٨١.
٧. عبد الرحمن العيسوي: المقياس والتجريب في علم النفس والتربية. الإسكندرية، دار المعارف الجامعية، ١٩٧١.
٨. عطوف ياسين : اختبارات الذكاء والقدرات العقلية ، ط١ ، دار الأندلس ، بيروت ، ١٩٩٧،
٩. عمار عبد الرحمن قبع. الطب الرياضي. ط٢. الموصل: مطابع جامعة الموصل، ١٩٩٩.
١٠. كمال جميل الربضي. التدريب الرياضي للقرن الحادي والعشرين. ط١، عمان: نشر الجامعة الأردنية، ٢٠٠١.
١١. ليندا ل. دافيدوف. مدخل علم النفس، (ترجمة سيد الطواب وآخرون)، الرياض ، دار المريخ للنشر، ١٩٨٣.
١٢. محمد حسن علاوي ومحمد نصر الدين رضوان : القياس في التربية الرياضية وعلم النفس الرياضي ، القاهرة ، دار الفكر العربي ، ٢٠٠٢.
١٣. محمد صبحي حسنين : القياس والتقويم في التربية البدنية والرياضية ، ج١ ، ط٣ ، القاهرة ، دار الفكر العربي، ١٩٩٥ .
١٤. مروان عبد المجيد إبراهيم : الأسس العلمية والطرق الإحصائية للاختبارات والقياس في التربية الرياضية . عمان ، دار الفكر للطباعة والنشر ، ١٩٩٩
١٥. نايغه قطامي : تفكير وذكاء الطفل ، ط١ ، عمان ، دار المسيرة للنشر والتوزيع. ٢٠٠٩
١٦. كامل راتب. احتراق الرياضي بين ضغوط والتدريب والاجهاد الانفعالي. القاهرة: دار الفكر العربي، ١٩٩٧.

#### المصادر الاجنبية

1-Allen : M,x,yen,w.; Introduction to measurement theory (California , Book .Cole , 1979.

2-Karen G: Multiple intlligences theory Afram work for personalizing science curricula Journal of school science and Mathematics2002



## ملحق (١) الصيغة النهائية للمقياس

ت	الفقرات	دائماً	غالباً	احياناً	نادراً	ابدأ
١	أستطيع أن أظهر شعوري في المواقف المختلفة .					
٢	أعرف ماهية تأثير شعوري على أدائي في المباراة .					
٣	استطيع ان أعرف نقاط القوة والضعف في شخصيتي					
٤	أمتلك الإحساس بالمرح والفكاهة في جميع الأحوال .					
٥	لا أقبل أن أكون دفاعياً بتلقي وجهات نظر الآخرين في لعبي .					
٦	أجعل من الخيارات التي تواجهني في التدريب فرصاً للتعلّم وتوسيع الخبرة .					
٧	أشعر بالثقة بالنفس عندما لا يكون هناك إشرافاً من قبل المدرب .					
٨	أعمل ما أؤمن به حتى وإن لم يوافقني عليه الآخرين .					
٩	أسعى لأن أكون متوقفاً ضمن الفريق الذي للعب الية.					
١٠	أنصرف بهدوء في المواقف الصعبة والمعقدة في المباراة.					
١١	أعمل على تهدئة الآخرين في المواقف المتوترة في التدريب واثاء اللعب.					
١٢	أواجه التصرفات اللاأخلاقية للآخرين بحسن التصرف					
١٣	مبادئي وقيمي تتيح لي الاعتراف بأخطائي أمام الآخرين .					
١٤	أعمل على تغيير آرائي وأفكاري بمجرد ما يظهر دليل مضاد لها .					
١٥	أجد نفسي مريحاً للآخرين حتى في حالات الغضب والعصبية					
١٦	أسعى لتطبيق الإجراءات والروتينية في التدريب بمرونة عالية .					
١٧	عندي معايير ومقاييس للآخرين ومن خلالها ابني علاقتي مع اعضاء الفريق.					
١٨	أعمل بالممكن بدلاً من الانتظار لدراسة خيارات مستحيلة اثناء اللعب.					
١٩	أرى الأشياء بمنظور الآخرين وأتفهم سلوكياتهم .					
٢٠	ليس لي الاستعداد لفهم قيم وعادات وتقاليد الآخرين داخل الفريق.					



					٢١	أتعامل بمسؤولية مع مشاكل اللاعبين
					٢٢	أثير الحماس بين اللاعبين وأجعل التدريب مثيراً على الدوام .
					٢٣	أعمل على حث اللاعبين على التدريب واللعب من خلال توضيح قوة المهمة التي منوطة بنا .
					٢٤	أستخدم اساليب شتى لإقناع اللاعبين والتأثير فيهم .
					٢٥	رؤيتي للحياة مليئة بالتفائل
					٢٦	عندما اسمع كلام غير لائق اشعر بانني غير قادر على اكمال المباراة
					٢٧	ارى اني لا امتلك القدرة الكافية للتحكم في الاتجاه الذي يسر به ادائي في المباراة
					٢٨	دائماً اعتمادي على القدر في ادائي الرياضي
					٢٩	ما سيحدث في مستقبلي الرياضي يعود إلى ما أخطط له اليوم
					٣٠	اتصرف بشكل صائب حتى وان لم يراقبني احد