



Commercial structure of Sumer Street in Mosul

Bashar Farooq Abdul-kareem

Mohammed Tareq Hamed

University Of Mosul/ College Of Basic Education/ Department Of
Geography

Article Information

Abstract

Article history:

Received: March 24.2025

Reviewer: April 23.2025

Accepted: April 29.2025

Key words: commercial structure, commercial strip, Sumer district, Mosul city, functional unit patterns

Correspondence:

Bashar1985@uomosul.edu.iq

Current research aims to study commercial structure of Sumer Street on left bank of Mosul city, in addition to its locational and positional characteristics to highlight reasons for its emergence, determine its location, features and functional characteristics regarding patterns of commercial functional units. Continued increase in population of Mosul city, size of population clusters in its residential neighborhoods and their need for goods of all kinds created necessity of allocating another area within Mosul city to provide such goods, as in the commercial strips that appeared such as commercial street in Sumer neighborhood. Increase in population size in Mosul city is not only accompanied by a change in number of city's population, but also by a change in structure, including commercial. It is not limited to number of its commercial units with all components of commercial structure as well, such as commercial strips. When Mosul city began to expand, the need to expand commercial services emerged. When it was no longer possible to continue relying on commercial services in city center, where traditional market was located, need arose to establish second commercial centers, which became more popular after 2017 as a result of the damage that central market was exposed to.

ISSN: 1992 – 7452

التركيب التجاري لشارع حي سومر في مدينة الموصل

بشار فاروق عبد الكريم

محمد طارق حامد

جامعة الموصل / كلية التربية الاساسية / قسم الجغرافية

مستخلص البحث

يهدف البحث الحالي الى دراسة التركيب التجاري لشارع سومر ضمن الجانب الايسر من مدينة الموصل , اضافة الى دراسة الخصائص الموقعية والموضعية بغية إبراز مبررات نشأته وظهوره وتحديد خصائصه الموقعية وبيان سماته وخصائصه الوظيفية في انماط الوحدات الوظيفية التجارية، وإن استمرار ازدياد حجم سكان مدينة الموصل بشكل وازدياد حجم التركزات السكانية في أحيائها السكنية وحاجتهم للسلع في كافة أنواعها ، أوجد ضرورة توفرها ضمن حيز آخر في المدينة، كما في الأشرطة التجارية التي ظهرت مثل الشارع التجاري في حي سومر وإن زيادة الحجم السكاني في مدينة الموصل لا يرافقه تغير في عدد سكان المدينة فقط بل يرافقه تغير في التركيب ومنه التركيب التجاري، وهو لا يقتصر على أعداد وحداتها التجارية بكافة مكونات التركيب التجاري أيضاً مثل الأشرطة التجارية. وعندما أخذت مدينة الموصل بالتوسع والامتداد برزت الحاجة الى توسيع الخدمات التجارية وعندما لم يعد ممكناً الاستمرار في تركيز الخدمات التجارية وسط المدينة، حيث السوق التقليدي المورد فظهرت الحاجة الى إنشاء مراكز تجارية ثانية، والتي اصبحت اكثر رواجاً بعد العام 2017 نتيجة للأضرار التي تعرض لها السوق في المدينة القديمة للموصل والذي كان يعتبر السوق المورد لبقية الاسواق والاشربة التجارية .

الكلمات المفتاحية: التركيب التجاري، الشريط التجاري، حي سومر، مدينة الموصل، النماط الوحدات الوظيفية

هدف الدراسة :-

تهدف الدراسة الموسومة " التركيب التجاري لشارع حي سومر الى تحليل التركيب التجاري للمحلات التجارية من حيث الانماط لهذه المحلات واعدادها ونسبة ما يشكله كل نمط من وظيفتها التجارية اضافة الى دراسة كيفية تطبيق نظم المعلومات الجغرافية في الدراسة.

مشكلة البحث :-

ان عدم كفاءة تخطيط الاستعمال التجاري في مدينة الموصل اضافة الى زيادة اعداد السكان والذي ساهم في زيادة الضغط على الاسواق الرئيسية في الجانب الايسر من المدينة أدى الى تحول الكثير من الشوارع السكنية الرئيسية والثانوية الى الاستعمال التجاري وكما حصل في تحول الشارع السكني في حي سومر، والتي زادة كفاءتها في الوقت الحالي نتيجة للظروف الامنية التي مرت بها مدينة الموصل، مما أدى الى سوء في توزيع هذا الاستعمال ونجم عنه مشاكل عدة كالأزدحام المروري وارتفاع الایجار ونقص في الوحدات السكنية

فرضية البحث :-

تتطلق الدراسة من الفرضيات الآتية :-

- 1 انماط وخصائص الشارع التجاري تعكس فرع من المؤثرات الاجتماعية والاقتصادية.
- 2- ان انماط وخصائص وتباين طبيعة المحلات التجارية هي نتيجة خصائص السكان الاقتصادية.
- 3- طبيعة الموقع الجغرافي والخصائص السكانية حددت نشأة هذه الاسواق.

منهجية البحث:

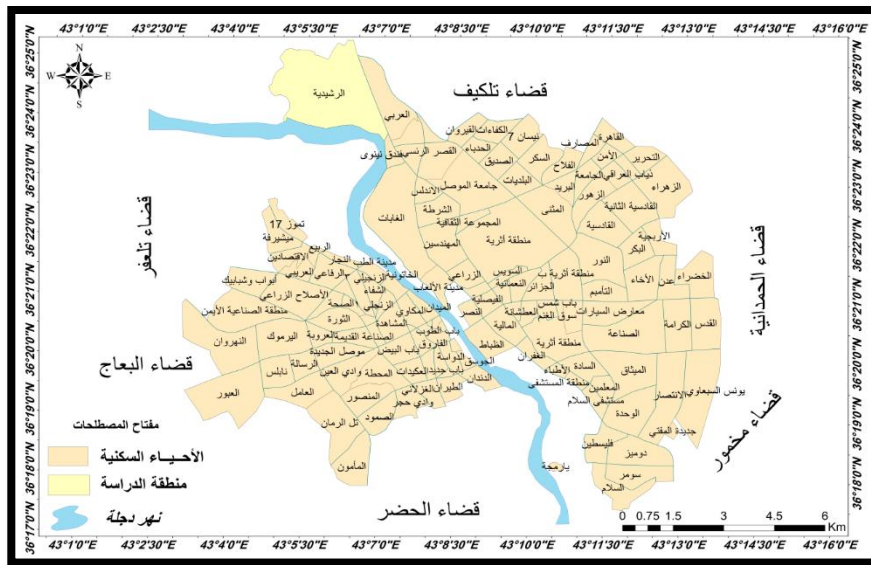
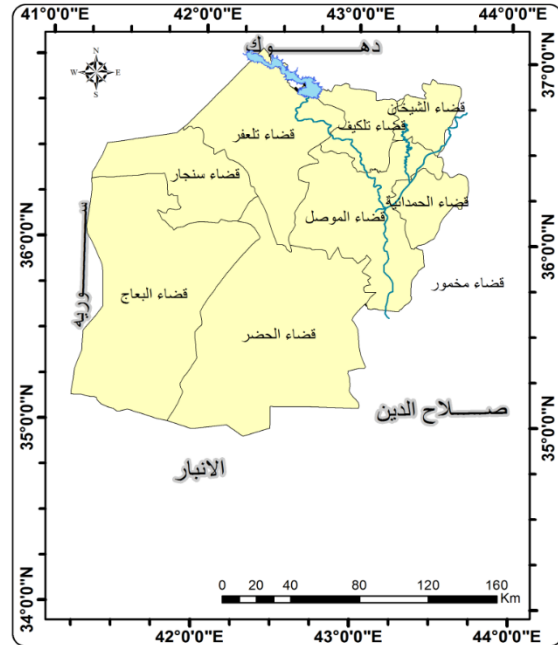
اعتمدت الدراسة على المنهج الاستقرائي الذي يبدأ من الجزئيات الى الكليات معتمداً المنهج التحليلي العلمي في تحليل البيانات الاحصائية وأضافه الى الاعتماد على الدراسة الميدانية كما تم تعزيز الدراسة باستخدام تقنية نظم المعلومات الجغرافية في تمثيل وتحليل الخرائط منطقة الدراسة باستخدام برنامج (ARC 10.8 GIS).

موقع منطقة الدراسة:

يعد حي سومر جزءاً من الجانب الايسر في مدينة الموصل، وتقع منطقة الدراسة فلكياً بين دائرتي عرض (36° 18' 36" - 35° 18' 36") شمالاً وخطي طول (43° 11' 25" - 43° 11' 30") شرقاً . ويقع حي سومر في الجانب الايسر من مدينة الموصل، يمتد من تقاطع حي سومر وحتى جامع قباء، إذ يحده مجموعة من الشوارع الرئيسية عن المحلات المجاورة لها كما في الخارطة رقم (1).

خارطة (1)

موقع منطقة الدراسة



المصدر: اعتماداً على خارطة العراق الادارية وخارطة محافظة نينوى الادارية، صادرة عن الهيئة العامة للمساحة، بغداد، 1990.

تقسيم المحلات التجارية حسب نوعيتها: المحلات الحرفية: -

يتضح من خلال الجدول (1) ان هنالك تباين في النسبة المئوية لعدد المحلات الحرفية اذ اخذت محلات الموبايلات النسبة الاعلى بنسبة (39) % قياساً الى الانماط الاخرى تليها محلات الصياغة بنسبة (21) % , أما نمط المحلات المتبقية وهي على التوالي (الحلاقة , خياطة) فكانت نسبتها متساوية وهي (12 ، 8) % .

جدول (1) نمط المحلات الحرفية (2024)

النسبة المئوية (%)	العدد	نمط المحلات
21	1 8	محلات الصياغة
6	5	نجارة
8	7	تصليح غسالات وطباخات
8	7	خياطة
39	3 2	موبايلات
12	1 0	حلاقة
6	5	مصور
100	8 4	المجموع

المصدر: الدراسة الميدانية، 2024

محلات المواد الغذائية: -

أن نمط محلات المواد الغذائية هو النمط الغالب لمكونات التركيب التجاري وهو يمثل النسبة الأكبر للمحلات التجارية, إذ بلغ عدد محلات المواد الغذائية (35) محل وبنسبة (32%) كما هو موضح في جدول رقم (2) من مجموع المحلات ويتكون هذا النمط من عشرة أنواع من المحلات , إذ تأتي محلات العطارية (18) محل وبنسبة (17%) ثم محلات القصابة بعدد (13) محلات وبنسبة (12%) , ثم محلات المطاعم وكرزات والحلويات فكانت نسبتها على التوالي (8 ، 7 ، 6 %) و10,60% , اما الافران

إلى جانب محلات بيع الطرشي والالبان الحليب كانت نسبتها متقاربة وبنسبة تتراوح بين (5 ، 4 ، 3 %) ، كما هو موضح في الجدول رقم (2)

جدول (2) نمط محلات بيع المواد الغذائية 2024

ت	نمط المحلات	العدد	النسبة المئوية %
1	مطاعم	9	8
2	مواد غذائية	35	32
3	قصابية	13	12
4	عطاريه	18	17
5	كرزات وحلويات	7	6
6	طرشي	4	4
7	افران	5	5
8	مرطبات	8	7
9	البان وحليب	3	3
10	خضراوات	7	6
	المجموع	109	100

المصدر: الدراسة الميدانية، 2024

محلات بيع الملابس: -

تبين من خلال الجدول (3) الذي يوضح محلات بيع الألبسة ان نسبة محلات بيع الملابس الرجالية والبالغ عددها (17) محل تأتي في المرتبة الأولى بنسبة (30%) ، تليها محلات بيع الاقمشة المختلفة بنسبة مئوية وصلت الى (25%) اما المحلات المتبقية وهي على التوالي (بيع الملابس النسائية ، ملابس الاطفال) جاءت بنسبة (25) ، (16%) على التوالي ، كما هو موضح ادناه .

جدول (3) نمط محلات بيع الملابس في شارع سومر 2024

النسبة المئوية %	العدد	محلات بيع الملابس	ت
29	16	اقمشة مختلفة	1
30	17	محلات بيع الملابس الرجالية	2
25	14	محلات بيع الملابس النسائية	3
16	9	محلات بيع ملابس الاطفال	4
100	56	المجموع	

المصدر: الدراسة الميدانية، 2024

محلات بيع الكماليات: -

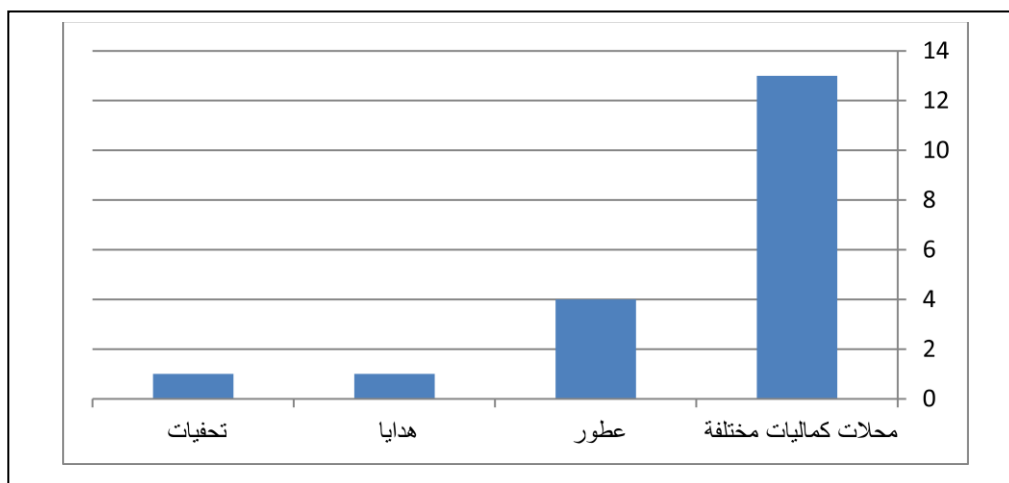
يتضح من خلال الجدول (4) ان محلات بيع الكماليات المختلفة تأتي في الدرجة الاولى بعدد (13) محل وبنسبة مئوية (68%) ، تليها محلات بيع العطور والبالغ عددها (4) محلات في المرتبة الثانية اذ بلغت نسبتها المئوية (22%) ، اما محلات بيع (العطور والتحفيات) فكانت نسبتها (5 %) ، كما هو موضح في الجدول رقم (4) والشكل (1) .

جدول (4) محلات بيع الكماليات 2024

النسبة المئوية %	العدد	محلات بيع الكماليات	
68	13	محلات كماليات مختلفة	
22	4	عطور	
5	1	هدايا	
5	1	تحفيات	
100	27	المجموع	

المصدر: الدراسة الميدانية، 2024

شكل (1) النسب المئوية لمحلات بيع الكماليات 2024



المصدر: بالاعتماد على الجدول 4.

محلات بيع الاحذية والحقائب: -

تبين من خلال الجدول (5) انه يوجد تقارب بين هذا النمط من المحلات من حيث النسب المئوية التي تشكلها، اذ تأتي محلات بيع الاحذية الرجالية والنسائية بنسبة مئوية وصلت الى (44%) وبعدها (11) محل لكل نمط من هذه المحلات، اما محلات بيع الاحذية الرجالية والاطفال جاءت في المرتبة الثانية بنسبة (24%) تليها محلات بيع الحقائب بنسبة (18%) وبعدها (2) محل.

جدول (5)

جدول (5) محلات بيع الاحذية لسنة 2024

النسبة المئوية %	العدد	محلات بيع الاحذية والحقائب	ت
24	6	محلات بيع الاحذية الرجالية	1
44	11	محلات بيع الاحذية النسائية	2
24	6	محلات بيع احذية الأطفال	3
8	2	محلات بيع الحقائب	4
%100	25	المجموع	

المصدر: الدراسة الميدانية، 2024.

محلات بيع المستلزمات الطبية والعيادات: -

يظهر من خلال الجدول (6) الذي يوضح محلات بيع المستلزمات الطبية والصحية ان نسبة عدد المحلات الطبية (الصيدليات) تأتي في المرتبة الاولى بعدد (22) محل وبنسبة مئوية (63 %) من اجمالي نسبة المحلات الصحية، تليها العيادات الطبية بعدد (10) محل او عيادة بنسبة (29 %) , اما محلات بيع المستلزمات الطبية فكانت في المرتبة الأخيرة بعدد (3) محل تجاري وبنسبة (8 %) من النسبة المئوية الكلية لعدد المحلات والبالغ (35) محل .

جدول(6) محلات بيع المستلزمات الصحية والعيادات الطبية 2024

النسبة المئوية %	العدد	محلات الصحية والعيادات الطبية
63	22	صيدليات
8	3	محلات بيع المستلزمات الطبية
29	10	عيادات
%100	35	المجموع

المصدر / الدراسة الميدانية 2024

محلات بيع الاجهزة الكهربائية: -

من خلال الجدول (7) يتضح ان نسبة عدد محلات بيع الاجهزة الكهربائية كانت في المرتبة الاولى بعدد (19) محلات وبنسبة مئوية وصلت الى (53 %) من اجمالي عدد المحلات والبالغ عددها (36) محلات، أما محلات بيع التأسيسات الكهربائية والمنزلية والبالغ عددها (17) محل فكانت في المرتبة الأخيرة بنسبة مئوية (47 %) من اجمالي نسبة تلك المحلات .

جدول (7) محلات بيع الأجهزة الكهربائية 2024

النسبة المئوية %	العدد	محلات بيع الأجهزة الكهربائية	ت
53	19	بيع الأجهزة الكهربائية	1
47	17	محلات بيع التأسيسات الكهربائية والمنزلية	2
100	36	المجموع	

المصدر: الدراسة الميدانية، 2024.

محلات بيع العاب الاطفال والمحلات الترفيهية: -

يتضح من خلال الجدول (8) ان عدد هذه المحلات كانت متساوية بعدد (4) محلات كمحلات بيع العاب الاطفال والترفيهية المتمثلة في المقاهي والتي بلغ عددها (4) محلات ايضاً وبنسبة مئوية (50 %) لكلا النمطين من هذه المحلات.

جدول (8) محلات بيع العاب الأطفال والترفيهية 2024

النسبة المئوية %	العدد	المحلات الترفيهية	ت
50	4	بيع العاب الأطفال	1
50	4	المقاهي	2
%100	8	المجموع	

المصدر: الدراسة الميدانية، 2024.

2-1-9- محلات استعمالات اخرى: -

يظهر من خلال الجدول (9) ان الاستعمال التجاري لنمط المحلات (الآخري) وهي محلات بيع انواع مختلفة من البضائع تمثلت بـ (بنرجي ، بيع السكاثر والاراكيل ، منفذ كي كارد المصرفي ، مكتب عقار ، قاعة اعراس ، دهونات السيارات ، بيع اصباغ ، تأجير كراسي المناسبات)

جدول (9) محلات بيع العاب الأطفال والترفيهية 2024

ت	نمط المحلات	العدد	النسبة المئوية %
1	بنرجي	3	10
2	سكائر واراكيل	5	16
3	منافذ كي كارد	5	16
4	مكتب عقار	7	23
5	قاعات اعراس	2	5
6	دهونات سيارات	3	10
7	اصباغ	3	10
8	تاجير كراسي مناسبات	3	10
	المجموع	31	100

المصدر: الدراسة الميدانية، 2024.

عدد محلات الاستعمال التجاري: -

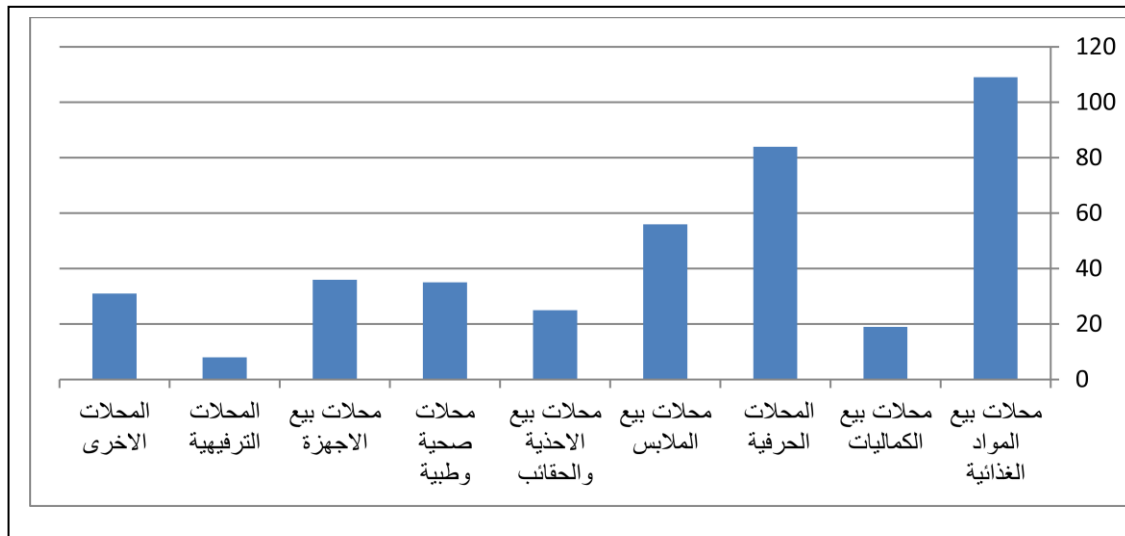
يظهر من خلال الجدول (10) الذي يوضح عدد محلات الاستعمال التجاري لمجموع انماط المحلات والنسبة المئوية التي يمثلها كل من هذه الانماط , اذ تأتي محلات بيع المواد الغذائية في المرتبة الاولى بعدد (109) محل وبنسبة مئوية بلغت (27%) , اما المحلات الحرفية فكانت في المرتبة الثانية بعدد (84) وبنسبة (21%) , تليها محلات بيع الملابس بأنواعها المختلفة التي بلغت (56) محل تمثل هذا النمط من المحلات اما نسبتها فقد بلغت (13%) , فضلاً عن ذلك نلاحظ ان عدد محلات بيع الاجهزة والصحية كانت متقاربة وهي على التوالي (36 , 35) وبنسب مئوية بلغت (9%) , في حين ترتفع الاستعمال التجاري لنمط المحلات (الآخري) وهي محلات بيع انواع مختلفة من البضائع بعدد (31) اما نسبتها المئوية كانت (8%) , اما محلات بيع الاحذية والحقائب والتي بلغت عددها على التوالي (25) وبنسب مئوية (6%) , اما محلات بيع الكماليات والترفيهية قد حلت في المرتبة الأخيرة بعدد بلغ (19) ، 8، (وبنسبة مئوية وصلت الى (5 ، 2%) كما هو موضح في الشكل (2).

جدول (10) عدد محلات الاستعمال التجاري للمحلات 2024

النسبة المئوية %	العدد	نمط المحلات
27	10 9	محلات بيع المواد الغذائية
5	19	محلات بيع الكماليات
21	84	المحلات الحرفية
13	56	محلات بيع الملابس
6	25	محلات بيع الاحذية والحقائب
9	35	محلات صحية وطبية
9	36	محلات بيع الأجهزة
2	8	المحلات الترفيهية
8	31	المحلات الأخرى
%100	40 3	المجموع

المصدر: الدراسة الميدانية، 2024

شكل (2) النسب المئوية للمحلات التجارية 2024



المصدر: بالاعتماد على جدول (10)

معدلات الايجار الشهري: -

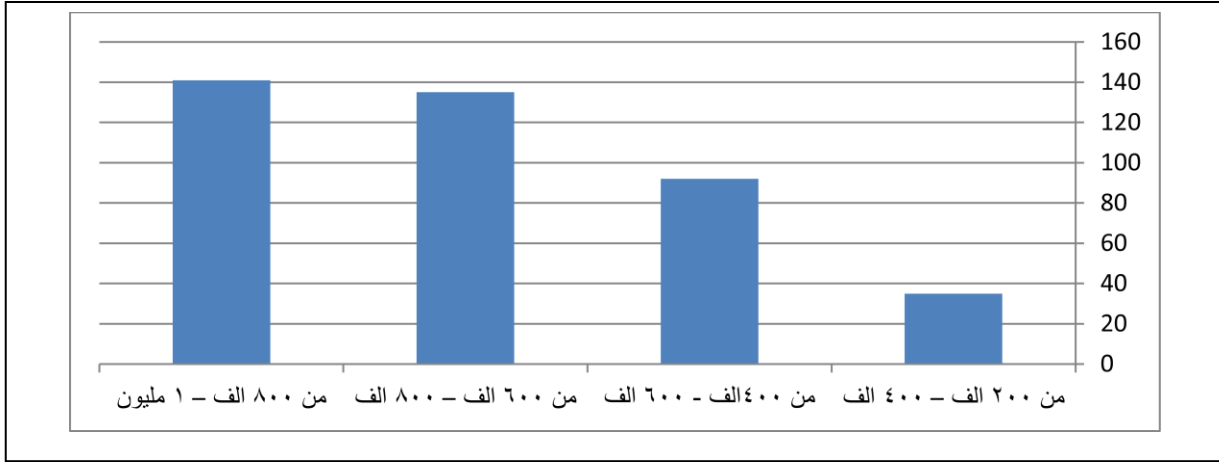
يتضح من خلال الجدول (11) ان هناك تباين في معدلات الايجار الشهري ان نسبة عالية من المحلات في منطقة الدراسة والتي تتراوح قيمة الايجار فيها ما بين (800 الف - 1 مليون) شهرياً جاءت في المرتبة الاولى وبنسبة مئوية بلغت (35,0 %) من مجموع الايجارات الكلي, اما قيمة الايجار للمحلات والتي تراوحت بين (600-800 الف) شهرياً جاءت في المرتبة الثانية بنسبة (33,5%) من مجموع الايجارات الكلي , اما نسبة الايجار للمحلات والتي تتراوح ما بين (400-600 الف) شهرياً فقد كانت في المرتبة الثالثة وبنسبة مئوية (22,8%) من مجموع النسب المئوية الكلية للمحلات , اما في المرتبة الاخيرة كانت نسبة المحلات التي تترفع معدلات الايجار فيها التي تتراوح من (200 - 400 الف) شهرياً حيث وصلت نسبتها الى (8,7 %) كما هو موضح في الجدول رقم (11) والشكل (3) .

جدول (11) قيمة الايجار الشهري للمحلات التجارية 2024

النسبة المئوية %	عدد المحلات	قيمة الايجار الشهري (الف)
8,7	35	من 200 الف - 400 الف
22,8	92	من 400 الف - 600 الف
33,5	135	من 600 الف - 800 الف
35,0	141	من 800 الف - 1 مليون
%100	403	المجموع

المصدر: الدراسة الميدانية 2024

شكل (3) نسبة الايجار الشهري لمحلات سومر 2024



المصدر: بالاعتماد على جدول (11)

ومن خلال الدراسة الميدانية وتحليل الجداول السابقة التي يتكون منها نمط الاستعمال التجاري وسعر المحل ومساحته وإيجاره الشهري وغيرها وجد أن لهذا الشريط من الأشرطة التجارية الحديثة والتي يحتل مكانه متميزة بين سكان المدينة المحاطة به وقد لوحظ انه أكثر الاستعمال هو فيما يخص الأزياء النسائية والرجالية وكذلك صالونات الحلاقة وعيادات طبية ، كما أنه غالبية المترددين للتسوق هم من سكان التي تقطن بجوار الشارع التجاري مثل أحياء حي الشيماء ، حي فلسطين ، حي السلام ، حي ابن الاثير ، حي الوحدة ، كما أنه أن أغلب مساحة المحلات هي متساوية والتي (تكون الواجهة 2م ومساحته نحو الداخل 3م) وهي تعكس بدورها على دور التخطيط في تصميم هذه المحلات الأذن البعض الآخر تختلف مساحة المحل وهذا يدل على العشوائية وغياب التخطيط في تصميم المحلات ، كما أنه تظهر بعض المحلات ذات واجهات مفتوحة والبعض الآخر مزججة ، كما ان السرقلية تختلف من نمط تجاري لآخر وذلك تبعاً لمساحة المحل وموقعه حيث إذا كان موقع المحل في الركن وعلى الشارع التجاري يكون سعره أعلى قيمة من الذي في الداخل وكذلك توجد محلات ذات مساحة كبيرة مما تؤدي الى ارتفاع أيجاره وسرقلية وهناك حالة خاصة حيث أن بعض المحلات يعملون فيها عوائل فقيرة وان صاحب الملك لا يأخذ إلا قسط قليل من أيجار المحل . كما ان يزداد عدد المترددين الى السوق وقت العصر وتكثر على أصحاب الأزياء وكذلك العيادات الطبية وهي حسب أقوال أصحاب المحلات، علماً أن المحلات التجارية في الشارع التجاري لمحلة السومر تعود الى تجار أهليين وان البعض من هؤلاء التجار يقطنون في الخارج ويتولى مسؤولية المحلات التابعة له محامي.

تطبيق برنامج نظم المعلومات الجغرافية (GIS) في تحديد انماط المحلات التجارية:

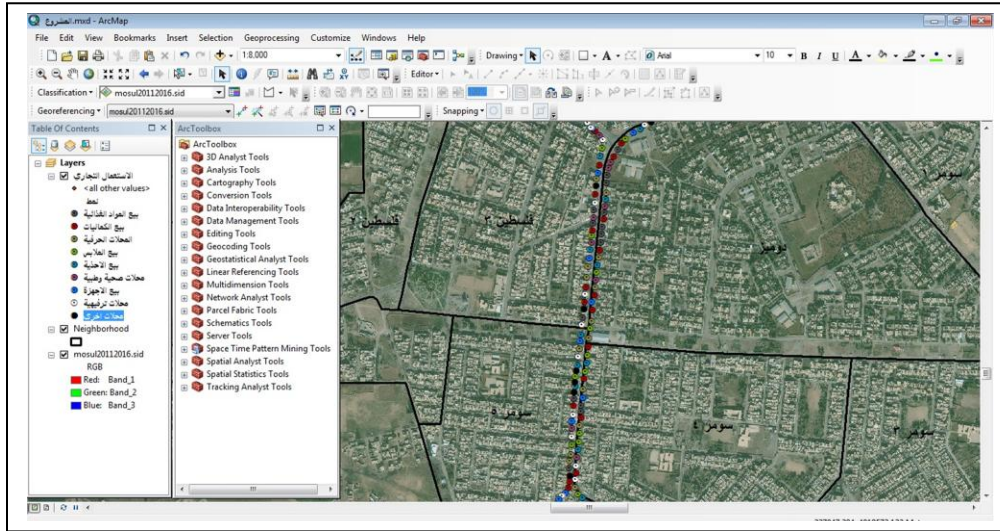
1- خطوات العمل في برنامج Arc catalog :

لأعداد نظام معلومات جغرافي للاستعمال التجاري لمحلة سومر نبدأ بفتح برنامج Arc catalog وذلك با النقر عليه دبل كليك وهذا البرنامج خاص لعمل Shipefile نقطي (point) وخطي (Line) ومساحي (polygon) وأنه الخاص ضمن عملنا هو عمل Shipefile النقطي.

أ- الخطوة الأولى: نحدد المسار الذي سنخزن فيه Shipefile النقطي هل (E , D , h) وسوف نخزنه في المسار (h) ونعيد أحداثيات الـ Shipefile حسب موقع العراق وهو Wgs 1984 ونظهر المرئية على شاشة Arc map، كما في الأشكال (9 ، 10 ، 11)

ب- الخطوة الثانية: من برنامج Arc catalog نستدعي Shipefile النقطي الى برنامج Arc map وتعمل Start editing، لأجراء عملية تسقيط المحلات التجارية على الخارطة لأنها تعبر عن الشكل الأمثل للمحلات وتم تسقيط (403) Point كمحل تجاري على الخارطة بعد تحديدها ميدانياً كما في الشكل (4) وقمنا بفصل المرئية عن التسقيط ليظهر التسقيط.

شكل (4) يوضح تسقيط المحلات بأنماطها المختلفة على الصورة الجوية



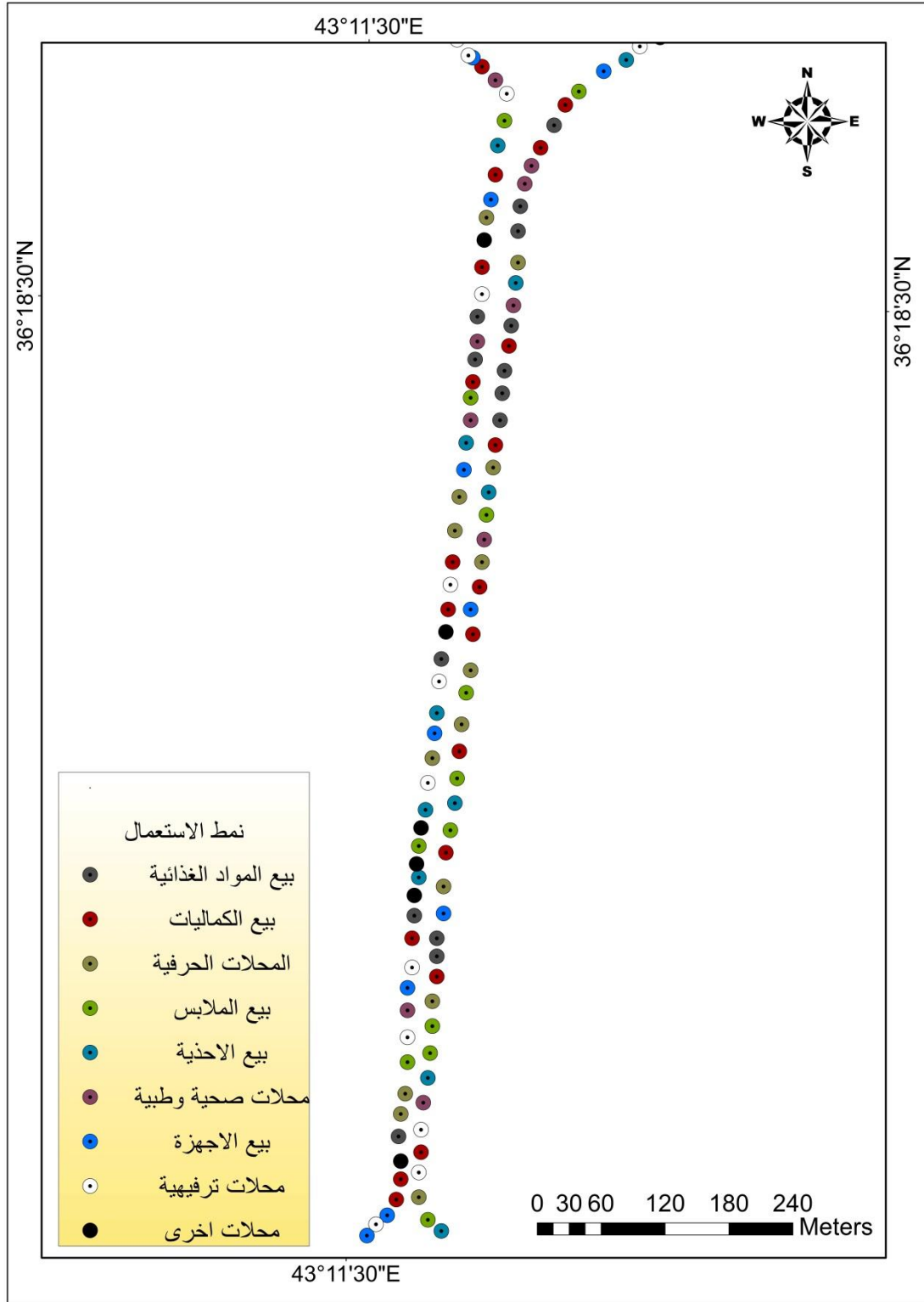
ج- الخطوة الثالثة: أدخل البيانات الوصفية (لإدخال البيانات الوصفية نقر كليك يميني على Shipefile النقطي ونفتح Open Attribute table سوف تنفتح نافذة الجدول وندخل أرقام المحلات التي حددناها في العمل الميداني كما في الشكل (4) .

شكل (4) ادخال البيانات الخاصة بالمحلات التجارية وانماطها

FID	Shape	Id	types
0	Point	0	مواد غذائية
1	Point	0	حرفية
2	Point	0	ماتيس
3	Point	0	كشاليت
4	Point	0	بيع الاحذية
5	Point	0	مستلزمات صحية
6	Point	0	الوجزة الكهربائية
7	Point	0	تربوية
8	Point	0	حرفية
9	Point	0	مواد غذائية
10	Point	0	مواد غذائية
11	Point	0	مواد غذائية
12	Point	0	مواد غذائية
13	Point	0	حرفية
14	Point	0	ماتيس
15	Point	0	بيع الاحذية
16	Point	0	ماتيس
17	Point	0	حرفية
18	Point	0	مواد غذائية
19	Point	0	مواد غذائية
20	Point	0	مواد غذائية
21	Point	0	مواد غذائية
22	Point	0	مواد غذائية
23	Point	0	مواد غذائية
24	Point	0	ماتيس

د- الخطوة الرابعة: الإخراج النهائي للخرائط: في هذه الخطوة يستخدم (Layout) لإنشاء خارطة نهائية من الخارطة الأصلية عن طريق إجراء تصميم نهائي للخارطة ويتم ذلك في برنامج Arcmap ومن القائمة view ونعمل Layout ونظهر العنوان والمقياس والمفتاح والاتجاه كما في الخارطة (2).

خارطة (2) انماط المحلات التجارية في منطقة الدراسة 2024



المصدر: بالاعتماد على الصورة الجوية لعام 2024

الاستنتاجات

- 1- يبلغ طول الشارع التجاري من تقاطع سومر إلى جامع قباء ب طول 900 م ويعرض 40 م.
- 2- يوجد في هذا الشريط التجاري (417) محل تجاري موزعة على طول الشارع التجاري وعلى جانبي الطريق.
- 3- تأتي محلات بيع المواد الغذائية في المرتبة الاولى بعدد (109) وبنسبة مئوية بلغت (27%).
- 4- ان نسبة عالية من المحلات في منطقة الدراسة والتي تتراوح قيمة الايجار فيها ما بين (800الف - 1 مليون) شهرياً جاءت في المرتبة الاولى وبنسبة مئوية بلغت (35,0%).
- 5- ذروة الحركة التجارية في الوقت ما بين الساعة 4 عصرأ الى الساعة عشرة ليلاً.

المقترحات

- 1- ضرورة العمل على اخفاض معدلات الايجار نتيجة للظروف الصعبة التي تعاني منها مدينة الموصل بشكل عام.
- 2- يجب الاهتمام ببعض المحلات المطلة على الشريط وخاصة محلات القصابة ومحلات الغذائية ويجب وضع واجهات زجاجية وذلك للمحافظة على صحة السكان.
- 3- أن تقوم البلدية بتوفير محلات أو أماكن نظامية لباعة الخضراوات والفاكهة لأنها توفر الحاجة اليومية من الغذاء لسكان الحي والمناطق المجاورة وتخصيص مكان خاص لهذه المحلات.
- 4- يجب توفير ساحات لوقوف السيارات للأشخاص المتبضعين لعدم وجود ساحات داخل الشارع التجاري.
- 5- زيادة عمل البلدية لتنظيف الشارع بشكل يومي حيث تظهر الكثير من النفايات.

المصادر:

- 1- الدراسة الميدانية، 2024
- 2- برنامج ARC GIS 10.8.2

جامعة الموصل
كلية التربية الاساسية
قسم الجغرافية

تاريخ المسح

استمارة الاستبيان

التركيب التجاري لشارع سومر (دراسة في جغرافية البشرية)

1. نمط المحل التجاري:
2. أيجار المحل شهرياً بالدينار:
3. عدد المترددين على المحل التقريبي:

شاكرين تعاونكم معناً



ملحق (2) صور عن الاستعمالات التجارية عن منطقة الدراسة

