

## Spatial Analysis of the Reality of Informal Housing in Abu Al-Khasib City

Researcher: **Nadia Fakher Hussein**

University of Basrah / College of Arts

E-mail: [pgs.nadia.fakhir@uobasrah.edu.iq](mailto:pgs.nadia.fakhir@uobasrah.edu.iq)

**Assistant Professor Doctor Mohammed Khudair Salman Al-Ali**

University of Basrah / College of Arts

E-mail: [Mohammed.khadher@uobasrah.edu.iq](mailto:Mohammed.khadher@uobasrah.edu.iq)

### **Abstract:**

The problem of informal housing has increased and become more widespread after the absence of laws and penalties preventing such random settlements, especially after the American occupation in 2003. The existence of such settlements within the city was also encouraged by the presence of unused spaces between neighborhoods designated by the state for service use. This issue is not limited to Abu Al-Khasib city but extends to most cities in Iraq, becoming a burden on the urban fabric and negatively affecting the city's infrastructure. Abu Al-Khasib city includes 36 residential neighborhoods, most of which are characterized by the spread of informal housing. There are 692 informal housing units, some of which are spread on the outskirts of the city, while others have penetrated the middle of residential neighborhoods.

The research aims to identify informal settlements, their classifications, patterns, and the spatial distribution variation of informal housing and their concentration locations in the master plan of Abu Al-Khasib city. The study also addresses the variation in levels of informal housing from year to year.

**Keywords:** Informal housing, patterns of informal housing, spatial distribution, levels of informal housing.

## تحليل مكاني لواقع السكن العشوائي في مدينة أبي الخصب<sup>(\*)</sup>

الاستاذ المساعد الدكتور محمد خضير سلمان العلي

الباحثة : نادية فاخر حسين

جامعة البصرة / كلية الآداب

E-mail: [Mohammed.khadher@uobasrah.edu.iq](mailto:Mohammed.khadher@uobasrah.edu.iq)

E-mail: [pgs.nadia.fakhir@uobasrah.edu.iq](mailto:pgs.nadia.fakhir@uobasrah.edu.iq)

### الملخص:

لقد ازدادت مشكلة السكن العشوائي و أصبحت أكثر انتشارًا بعد غياب القوانين و العقوبات التي تمنع مثل هكذا تجمعات عشوائية و لا سيما بعد الاحتلال الأمريكي عام ٢٠٠٣, كما أنه شجّع وجود هكذا تجمعات داخل المدينة وجود الفضاءات غير المُستثمرة بين الأحياء من الدولة المخصصة للاستعمال الخدمي , ولم تقتصر على مدينة أبي الخصب فقط بل شملت أغلب مدن العراق, حتى أصبحت تشكّل عبئًا على نسيج المدينة مؤثرة سلبيًا في البنية التحتية للمدينة . تضم مدينة أبي الخصب ٣٦ حيًا سكنيًا تمتاز معظم هذه الأحياء بانتشار ظاهرة السكن العشوائي حيث إن هناك ٦٩٢ وحدة سكنية عشوائية انتشر قسم منها في الأطراف الخارجية للمدينة و أخرى تغلغت في وسط الأحياء السكنية.

يهدف البحث إلى التعرف على التجمعات العشوائية و تصنيفاتها و انماطها و تبأين التوزيع المكاني للمساكن العشوائية و أماكن تركّزها في التصميم الأساس لمدينة أبي الخصب , كما تناولت دراسة البحث التبأين في مستويات السكن العشوائي بين سنة و أخرى .

**الكلمات المفتاحية:** السكن العشوائي , أنماط السكن العشوائي, التوزيع المكاني, مستويات السكن العشوائي.

<sup>\*</sup> بحث مستل من رسالة الماجستير الموسومة : التحليل الجغرافي للمشكلات الاجتماعية لسكاني العشوائيات في مدينة أبي الخصب دراسة في الجغرافية الاجتماعية.

### المقدمة:

تُمثِّل استعمالات الأرض غير المخططة (المناطق العشوائية) أكثر المشكلات والمصاعب التي تواجه المدن والتنمية الحضرية في معظم البلدان النامية و الدول العربية و منها العراق, التي أصبحت إحدى المشكلات السكانية و السكنية التي جاءت بسبب الأوضاع السياسية و الاقتصادية غير المستقرة في البلاد فضلاً عن الهجرة من المحافظات الأخرى ومن الريف إلى المدينة, و ازدادت المناطق العشوائية في البلاد بعد عام ٢٠٠٣ بشكلٍ تدريجيٍّ بسبب الانفلات الأمني و غياب التخطيط و ارتفاع معدلات النمو السكاني وزيادة معدلات الهجرة, وقد أدّى ذلك إلى خلق مشكلاتٍ فوضويةٍ مستعصيةٍ يصعب على الجهات التخطيطية السيطرة عليها, و تعد مشكلة السكن العشوائي من المشكلات متداخلة الأطراف و المعاصرة التي نمت و توسّعت في أثناء مُدَدٍ زمنيةٍ ليست بالقصيرة , ففيها تشعّبت جذورها بين اتجاهاتٍ و أوضاعٍ اجتماعيةٍ و اقتصاديةٍ و سياسيةٍ, و لكون السكن العشوائي واحداً من الظواهر ذات التأثير السلبي في المدينة كونه لا يخضع للمعايير التخطيطية الحضرية , مما يشكل عبئاً زائداً على وظائف المدينة و من ثمّ زيادة المشكلات الاقتصادية و البيئية و الأمنية و الاجتماعية .

تُعد مدينة أبي الخصب من المدن التي تعاني هذه المشكلة بسبب الهجرة من الريف إلى المدينة و من بعض المحافظات القريبة و تدبّي المستوى الاقتصادي والنمو السكاني فقد انتشرت العشوائيات بشكلٍ كبيرٍ و متسارعٍ حتى استحوذت على أغلب المساحات الموجودة داخل و أطراف المدينة بل أصبحت مدينةً مزدحمةً بالمساكن العشوائية, التي انتشرت بشكلٍ غير نظاميٍّ في غالبية أحياء المدينة, و يغلب عليها طابع الفقر والحرمان, حتى أثّرت في مظهرها العمراني و شكّلت نسيجاً اجتماعياً اقتصادياً غير منسجمٍ مع سكان المدينة الأصليين, وهذا الأمر يُؤلّد مردوداتٍ سلبيةً من النواحي الاقتصادية و السياسية و الاجتماعية و الصحية و البيئية .

### ١ - مشكلة البحث :

- ١- هل هناك تباينٌ في توزيع السكن العشوائي بين الأحياء في مدينة أبي الخصب ؟
- ٢- هل هناك تباينٌ في مستويات النمو للسكن العشوائي بين سنةٍ و أخرى ؟

### ٢ - فرضية البحث:

- ١- يتوزع السكن العشوائي في مدينة أبي الخصب على مختلف أحيائها .
- ٢- تتباين مستويات النمو للسكن العشوائي بين سنةٍ وأخرى.

## تحليل مكاني لواقع السكن العشوائي في مدينة أبي الخصب

### ٣- أهمية البحث :

تبرز أهمية البحث بأنها تناولت مشكلة انتشار ظاهرة السكن العشوائي في مدينة أبي الخصب وتوزيعها المكاني و تباينها من حي إلى آخر و مستويات السكن العشوائي للمدة (٢٠٠٦-٢٠٢٣م).

### ٤- هدف البحث:

يهدف البحث إلى معرفة واقع السكن العشوائي في مدينة أبي الخصب من خلال بيان أنواعه و أنماطه و توضيح توزيع المساكن العشوائية كما يهدف البحث إلى إيجاد الحلول الواجب اتخاذها لحل مشكلة العشوائيات في مدينة أبي الخصب

### ٥- الحدود المكانية و الزمانية:

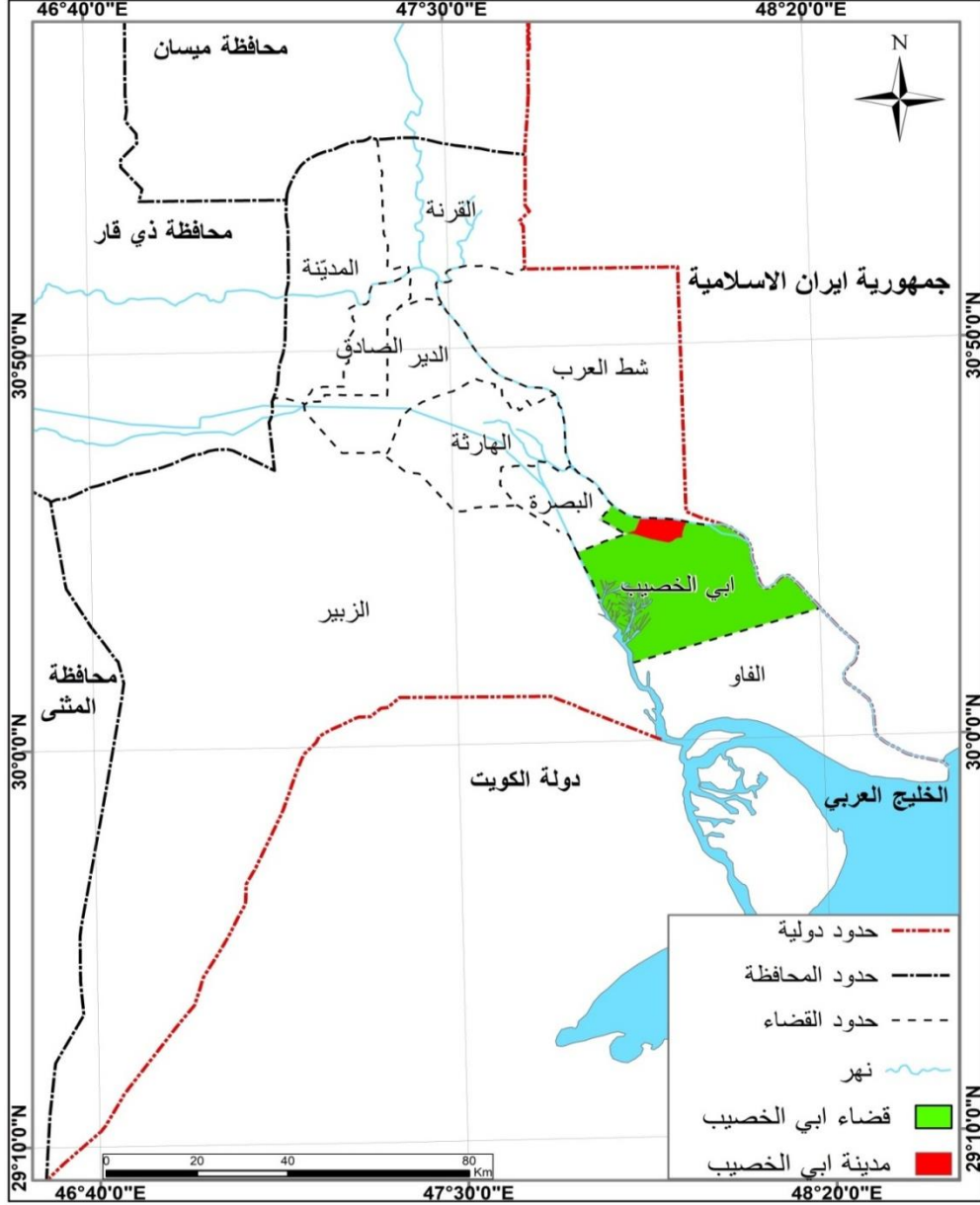
في ظل اهتمام الجغرافيا بالمكان تحددت منطقة الدراسة بمدينة أبي الخصب، وهي مركز قضاء أبي الخصب التابع لمحافظة البصرة التي تقع ضمن الحيز المكاني ما بين دائرتي عرض (٢٤-، ٣٠، -٢٧° ٣٠) شمالاً، وبين قوسي طول (٨١ - ٤٨، ٥٣ - ٤٧) شرقاً، ويحدها من جهة الشمال نهر شط العرب، ومن الجنوب شارع البصرة - الفاو أما من جهة الشرق فيحدها الحدود الإدارية لناحية السيبة ومن جهة الغرب نهر السراجي الحد الفاصل لقضاء البصرة، وتبلغ مساحتها (٥٧,٨ كم<sup>٢</sup>)، خريطة رقم (١) و مقسمة على (٣٦) حياً سكنياً خريطة رقم (٢). أما الأبعاد الزمانية فقد تركّزت الدراسة على ملاحظة التوزيع المكاني للسكن العشوائي لسنة ٢٠٢٣ و مستويات السكن العشوائي للسنين (٢٠٠٦- ٢٠٢٣) .

### ٦- منهجية البحث :

اعتمدت الدراسة على أكثر من منهج جغرافي متمثلاً بالمنهج الوصفي الذي يسعى إلى وصف ظاهرة السكن العشوائي بغية الوصول إلى نتائج تحقق فهم أكبر للظاهرة، والمنهج التحليلي و يُعد من المناهج المهمة و يكاد يتبعها معظم الجغرافيين في دراستهم لأهميته في تحليل الاختلافات المكانية .  
تطلبت الضرورة البحثية القيام بدراسة ميدانية تمثّلت بجمع البيانات الإحصائية التي لها علاقة بموضوع البحث من الدوائر الحكومية ذات العلاقة و تمثّل بالمسح الميداني أيضاً. (١)

## تحليل مكاني لواقع السكن العشوائي في مدينة أبي الخصب

خريطة رقم (١) موقع منطقة الدراسة من قضاء أبي الخصب ومحافظة البصرة لعام ٢٠٢٣



المصدر: ١- جمهورية العراق وزارة البلديات والأشغال العامة ، مديرية بلدية البصرة ، قسم التخطيط والمتابعة خريطة لبصرة الإدارية بمقياس رسم ١/٥٠٠٠.

٢- برنامج Arc Gis 10.8.

## تحليل مكاني لواقع السكن العشوائي في مدينة أبي الخصيب

خريطة رقم (٢) الأحياء السكنية لمدينة أبي الخصيب لعام ٢٠٢٣



المصدر : جمهورية العراق وزارة البلديات والأشغال العامة ، مديرية بلدية أبي الخصيب ،

قسم التخطيط والمتابعة, خريطة باستخدام برنامج ARC GIS 10.8 .

### المبحث الأول : مفهوم السكن العشوائي

تعددت التعريفات التي تناولت مفهوم السكن العشوائي ومنها تعريف الأمم المتحدة هي مناطق و أحياء مشيدة بجهود ذاتية من السكان و تُدار بشكلٍ شخصي و ارتجالي بمبادرة من الفقراء أنفسهم و تتسم بعدم توفر البنية التحتية و ظروف سكنية تضمن لهم الحياة الكريمة وهناك من يطلق على هذه الأحياء تسمياتٍ أخرى منها مدن الصفيح أو الأحياء الفقيرة<sup>(٢)</sup>.

عرّف السكن العشوائي على أنه نمو مجتمعات و إنشاء مبانٍ ومناطق لا تتماشى مع النسيج العمراني للمجتمعات التي تنمو بداخلها أو حولها و متعارضة مع الاتجاهات الطبيعية للنمو والامتداد و هي مخالفة للقوانين المنظمة للعمران<sup>(٣)</sup>.

عرّف السكن العشوائي بأنه مجمعات سكنية أقيمت عن طريق الأفراد وبالجهود الذاتية و في ظل غياب التخطيط أو خروج عن القانون أو تعد على أملاك الدولة و إن السكن العشوائي يُطلق على عملية بناء المساكن بصورة غير قانونية نتيجة الزيادة في السكان من خلال الهجرة و المواليد في مدينة معينة مع ضعف الرقابة القانونية في أثناء بناء تلك الوحدات العشوائية<sup>(٤)</sup>.

### أنواع السكن العشوائي :

١- المناطق العشوائية التي تتم إقامتها على أراضٍ تم الاستيلاء عليها بشكلٍ غير قانوني، و لا يحمل قاطنوها حقوقاً ملكية لها وهذا ما يمكن ملاحظته على جميع الأحياء العشوائية في مدينة أبي الخصب و بهذا أصبحت المدن ترزح بحملٍ ثقيلٍ من السكن العشوائي الذي يُحيط بأغلبها على شكل أحياء ومناطق ذات بناءٍ فوضويٍّ، تراكميٍّ أحياناً و مبعثرٍ أحياناً أخرى، أدّى هذا النوع من المساكن العشوائية إلى حدوث مشكلاتٍ عديدةٍ ، سكنية ، خدمية ، بيئية ، اجتماعية ، اقتصادية<sup>(٥)</sup>.

٢- المساكن المبنية بمواد بناءٍ مؤقتةٍ كالصفيح و خلافه على أراضٍ تابعةٍ للقطاع الخاص أو الدولة كما في حي دور الأسمدة ، مشحيجة و الباني ، جيكور<sup>(٦)</sup>.

### أنماط السكن العشوائي :

١- نمط من المساكن العشوائية تكون غير منتظمةٍ و مخططةٍ لها و لا يمكن إقامة طرق مواصلاتٍ فيه، و إنما تكون حركة المركبات في أطرافها مما يؤدي إلى صعوبة وصول الخدمات إليها وهذا معروف في جميع الأحياء العشوائية في مدينة أبي الخصب .

٢- نمط من المساكن العشوائية ليس لها سندٌ قانونيٌّ أو خريطةٌ أو أساسٌ ضمن التصميم الأساس للمدينة إنما مساكن تم بناؤها بحسب اجتهاداتٍ أو رغبات الأشخاص بدون علم السلطة المحلية ، أي أنها خارج

## تحليل مكاني لواقع السكن العشوائي في مدينة أبي الخصب

نطاق التصميم الأساس كما في حي دور الأسمدة إذ شكّل قسم من المساكن العشوائية فيها خارج التصميم الأساس لمدينة أبي الخصب .

٣- نمط من المساكن التي تقع على أطراف المدينة كما في حي الصنكر ، السبيليات ، محيلة ١، دور الأسمدة، جيكور ،باب ميدان و جلاب، أهل عيد، مشجيجة و اللباني ، نهر خوز، أبو مغيرة ، حي العسكري ، واللقطة

٤- نمط يكون مبعثر في مساحات تابعة للدولة .(٧) كما في حي جيكور، شيخ إبراهيم، طريزاوية ، باب طويل، الصنكر .

٥- نمط من المساكن تتسم بالتكدس السكني و ارتفاع الكثافة السكانية فيها ، يتضح ذلك من أشكالها و هندستها فالمساكن مبنية من الحجارة و الطين وهي في الأغلب تكون متلاصقة و شوارعها ضيقة متعرجة.(٨) و هذا ما يمكن ملاحظته في حي جيكور ، الطريزاوية، حي العسكري، ومحيلة ١

### بعض الخصائص السكانية و السكنية للوحدات العشوائية في مدينة أبي الخصب

#### ١- الخصائص السكانية:

أ- التركيب العمري: يُعد التركيب العمري للسكان وتوزيعهم بين فئات عمرية مختلفة من البيانات المهمة في الدراسات السكانية لأنه يرتبط بالأنشطة الاقتصادية التي يمارسها السكان وقدرتهم على تأدية الخدمات(٩).

جدول (١) التركيب العمري لأرباب اسر العشوائيات في مدينة أبي الخصب لسنة ٢٠٢٣م

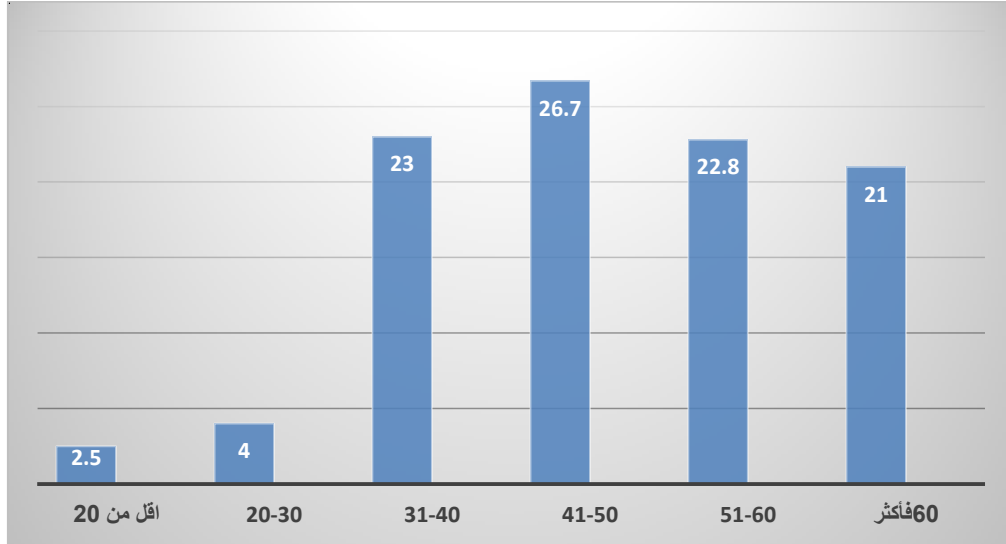
الفئات	العدد	النسبة %
اقل من ٢٠	22	2,4%
20-30	36	4,1%
31-40	203	23%
41-50	236	26,7%
51-60	201	22,8%
٦١ فأكثر	185	21%
المجموع	883	100%

المصدر: من عمل الباحث بالاعتماد على استمارة الاستبانة.



## تحليل مكاني لواقع السكن العشوائيات في مدينة أبي الخصيب

شكل (١) التركيب العمري لأرباب أسر العشوائيات في مدينة أبي الخصيب لسنة (٢٠٢٣)



المصدر : من عمل الباحث بالاعتماد على جدول (١)

يوضح الجدول (1) والشكل (1) الفئات العمرية لأرباب الأسر في عشوائيات مدينة أبي الخصيب فبحسب نتائج الاستبانة احتلت الفئة العمرية (٤١-٥٠) المرتبة الأولى و بنسبة بلغت (٢٦,٧ %) من مجموع أرباب الأسر لسكان العشوائيات في منطقة الدراسة البالغ (٨٨٣), وجاءت بالمرتبة الثانية الفئة العمرية (٣١-٤٠) و بنسبة (٢٣%) من مجموع أرباب الأسر لسكان العشوائيات ، بينما احتلت المرتبة الثالثة الفئة العمرية (٥١-٦٠) بنسبة (٢٢,٨%) من مجموع أرباب الأسر، و احتلت المرتبة الرابعة الفئة العمرية (٦١ فأكثر) و بنسبة بلغت (٢١%) من مجموع أرباب أسر العشوائيات، و جاءت بالمرتبة الخامسة الفئة العمرية (٢٠-٣٠) و بنسبة بلغت (٤,١%) و هي تُعد فئة الشباب و أغلبهم عاطلين عن العمل أو كسبةً بمستوى معاشي متدنٍ لا يسمح لهم السكن في أراضٍ قانونية نتيجةً لارتفاع أسعار الأراضي السكنية و كذلك ارتفاع قيمة إيجار المساكن وهم في الأغلب أسرٌ منشطرة من عوائلهم متخذين الأراضي الفارغة القريبة من مساكن عوائلهم مساكن لهم . أما المرتبة السادسة و الأخيرة فكانت من الفئة العمرية ( أقل من ٢٠) و بنسبة بلغت (٢,٤%) من مجموع أرباب الأسر وهي أقل فئة عمرية لأرباب الأسر لأن أغلب الشباب بهذه الفئة العمرية ليس لديهم القدرة على تحمّل متطلبات الزواج المادية و تكوين أسرةٍ نتيجةً لانخفاض المستوى الاقتصادي.

## تحليل مكاني لواقع السكن العشوائي في مدينة أبي الخصب

### ب- التركيب النوعي:

يقصد بالتركيب النوعي تقسيم السكان على ذكور و إناث و هو يشير إلى عدد الذكور لكل مئة أو ألف من الإناث , و يُعد التركيب النوعي من أهم الصفات الديموغرافية التي تؤثر بصورة مباشرة في عدد المواليد و الوفيات ووقائع الزواج.(١٠)

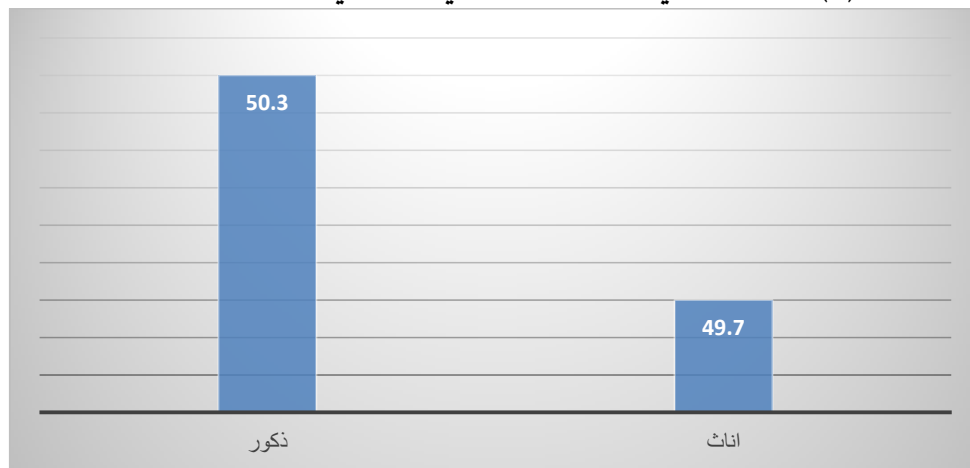
يُبين الجدول (2) و الشكل (٢) التركيب النوعي لسكان الأحياء العشوائية في مدينة أبي الخصب و بمجموع (٣٥٥١) نسمة و يتضح من خلاله أن عدد الذكور يفوق عدد الإناث إذ بلغ عددهم (١٧٨٥) نسمة، و بنسبة (٥٠,٢%) من مجموع أعداد ساكني العشوائيات في منطقة الدراسة, في حين بلغ عدد الإناث (١٧٦٦) نسمة ، و بنسبة (٤٩,٧) من مجموع أعداد ساكني العشوائيات.

جدول (٢) التركيب النوعي لأسر العشوائيات في مدينة أبي الخصب لسنة ٢٠٢٣م

النوع	العدد	النسبة %
ذكر	1785	50,3%
انثى	1766	49,7%
المجموع	3551	100%

المصدر: من عمل الباحث بالاعتماد على استمارة الاستبانة.

شكل (٢) التركيب النوعي لأسر العشوائيات في مدينة أبي الخصب لسنة ٢٠٢٣



المصدر: من عمل الباحث بالاعتماد على جدول (٢).

## ٢- الخصائص السكنية :

### أ- المواد المستخدمة في بناء الجدران :

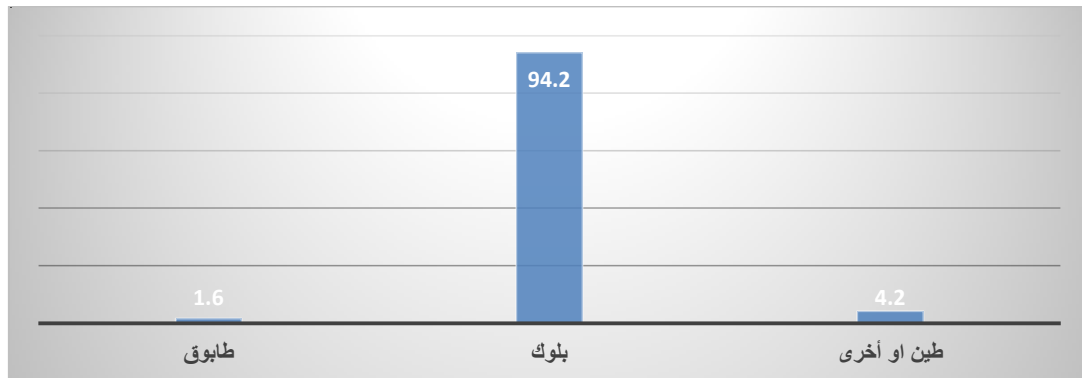
إن مادة البناء المستخدمة في بناء المساكن العشوائية في منطقة الدراسة تُظهر المستوى الاقتصادي والاجتماعي لسكان العشوائيات فقد استُخدمت في عملية بناء المساكن موادّ مختلفة متوفرة بأسعارٍ رخيصةٍ محلية الصنع أو قد تكون متوفرةً في المدينة نفسها مما يقلل من تكاليف نقلها كاستخدام مادة البلوك و الطين في بناء الجدران أو الطابق الذي يكون بنسبةٍ قليلةٍ جدًا مقارنةً بالبلوك و الطين و عند ملاحظة معطيات الجدول ( ٣ ) و الشكل (٣) تبين أن المساكن التي بُنيت جدرانها بمادة البلوك تحتل المرتبة الأولى و بنسبة بلغت (٩٤,٢%) من مجموع الوحدات السكنية العشوائية في منطقة الدراسة ، أما المساكن التي بُنيت جدرانها من الطين أو مواد أخرى كالترمستون فاحتلت المرتبة الثانية بنسبة بلغت (٤,٢%) من مجموع الوحدات السكنية العشوائية. أما المساكن التي بُنيت جدرانها من الطابوق فاحتلت المرتبة الثالثة بنسبة بلغت (١,٦%)

جدول (3) المواد المستخدمة في بناء جدران المساكن العشوائية في مدينة أبي الخصب

النسبة	العدد	مادة بناء الجدران
١,٦%	١١	الطابوق
٩٤,٢%	٦٥٢	البلوك
٤,٢%	٢٩	طين او اخرى
١٠٠%	٦٩٢	المجموع

المصدر: من عمل الباحث بالاعتماد على استمارة الاستبانة.

شكل (3) نسب المواد المستخدمة في بناء جدران المساكن العشوائية في مدينة أبي الخصب لسنة ٢٠٢٣



المصدر: من عمل الباحث بالاعتماد على جدول (٣).

## تحليل مكاني لواقع السكن العشوائي في مدينة أبي الخصب

### ب- المواد المستخدمة في بناء السقوف :

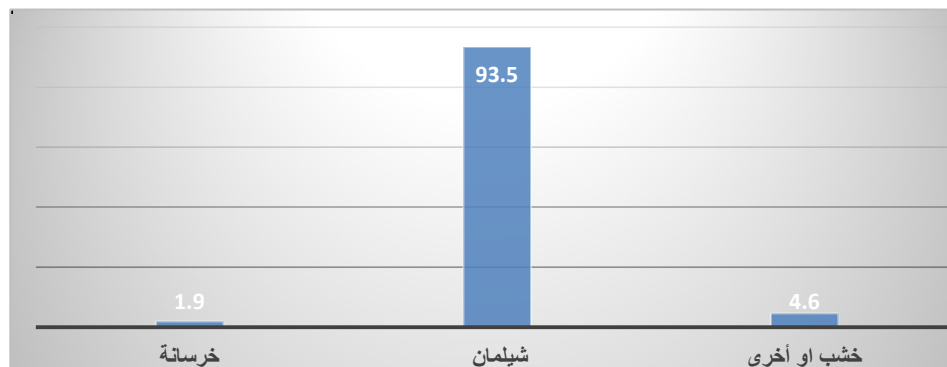
من خلال الجدول (٤) و الشكل (٤) تبين أن هناك تبايناً في نوع المواد المستخدمة في بناء السقوف من حي إلى أخرى و من مسكن إلى آخر إذ ترتبط بالمستوى الاقتصادي والاجتماعي للأسرة ، إذ إن أغلب المساكن العشوائية تُبنى سقوفها بالشيلمان فقد سجّلت نسبةً عاليةً بلغت (٩٣,٥%) من إجمالي المساكن العشوائية في منطقة الدراسة ، أما المساكن التي استخدمت الخشب أو الصفيح أو مواد أخرى أكثر حداثةً مثل السندويج بنل في بناء سقوفها فاحتلت المرتبة الثانية بنسبةً بلغت (٤,٦%) من إجمالي الوحدات السكنية في منطقة الدراسة ، أما المساكن التي شُيّدت سقوفها باستخدام الخرسانة فجاءت بالمرتبة الأخيرة و بنسبةً بلغت (١,٩%) من إجمالي المساكن العشوائية

جدول (4) المواد المستخدمة في بناء سقوف المساكن العشوائية في مدينة أبي الخصب لسنة ٢٠٢٣

النسبة	العدد	مادة البناء المستخدمة في بناء السقوف
١,٩%	٣١	الخرسانة
٩٣,٥%	٤٧٦	شيلمان
٤,٦%	٣٢	الخشب او اخرى
١٠٠%	٦٩٢	المجموع

المصدر: من عمل الباحث بالاعتماد على استمارة الاستبانة.

شكل(4) نسبة المواد المستخدمة في بناء سقوف المساكن العشوائية في مدينة أبي الخصب لسنة (٢٠٢٣)



المصدر : من عمل الباحث بالاعتماد على جدول (٤)

## تحليل مكاني لواقع السكن العشوائي في مدينة أبي الخصب

### المبحث الثاني : التوزيع المكاني للسكن العشوائي في مدينة أبي الخصب:

يُعد التوزيع المكاني لأي ظاهرة على سطح الأرض نقطة البداية في الدراسات الجغرافية، فالتوزيع هو أسلوبٌ علميٌّ، فهو والإحصاء صنوان، " فإذا كانت الإحصائية عدة المخطط و الجغرافي على المستوى القومي فالخريطة عدتهما على المستوى الإقليمي " (١١).

يُركّز المنهج الجغرافي الحديث على الجوانب المكانية عند دراسة الظواهر المختلفة بمعنى لا يمكن دراسة أي ظاهرة جغرافية بمعزلٍ عن المكان و خصائصه الذي يعد القاعدة الأساس لوصف الأشياء و توزيعها على سطح الأرض (١٢)، و هذا ما يكشف عن أهمية دراسة ظاهرة السكن العشوائي ففي أثناء الدراسة الميدانية نجد تزايد ظاهرة السكن العشوائي و انتشارها ضمن المخطط الأساس لمدينة أبي الخصب و ضمن الحدود البلدية للمدينة ، إذ بلغ عدد المساكن العشوائية (٦٩٢) مسكنًا عشوائيًا ، فقد أصبحت أحزمة تُحيط بالمناطق الحضرية ، و تُسبب العديد من المشكلات التي يصعب معالجتها ، بسبب تأثيرها في الهيكل الحضري و قد أصبح هذا التوسع عاملاً مؤثراً في تقديم الخدمات الحضرية في المدينة ووقوفها عائقاً قباله التطور فضلاً عن جانب ما تسببه من إخلالٍ بالنسيج الاجتماعي والوضع الاقتصادي للمدينة. ويتضح من خلال الجدول (٥) و الشكل (٥) وخريطة (٣) التباين في التوزيع المكاني للسكن العشوائي بمنطقة الدراسة إذ انتشر قسمٌ من هذه المساكن في الأطراف الخارجية من بعض الأحياء السكنية للمدينة وأخرى تغلغت في وسط الأحياء السكنية تمكّنت من استغلال المساحات الخضراء والفضاءات الشاغرة المخصصة للاستعمالات الأخرى.

جدول (٥) التوزيع المكاني للمساكن العشوائية في مدينة أبي الخصب لعام (٢٠٢٣م)

ت	الأحياء	عدد المساكن العشوائية	النسبة %
1	الظاهرية	28	4%
2	باب الدباغ	صفر	....
3	كوت الحمداني	47	6,8%
4	أبو خفيف	صفر	....
5	باب ميدان وجلاب	32	4,6%
6	أبو كوصرة	صفر	....
7	الصنكر	48	6,9%
8	دور الأسمدة	71	10,3%
9	كوت صلحي	صفر	....
10	شيخ إبراهيم	32	4,6%
11	العوجة	صفر	....
12	بلد سلطان	صفر	....

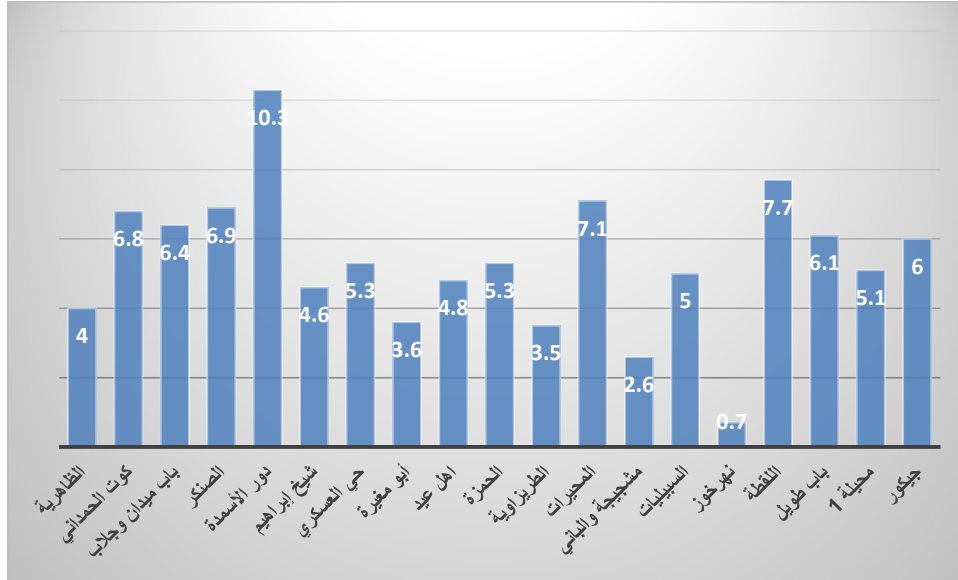
## تحليل مكاني لواقع السكن العشوائي في مدينة أبي الحبيب

13	حي العسكري	37	5,3%
14	أبو مغيرة	25	3,6%
15	أبو فلوس	صفر	....
16	اهل عيد	33	4,8%
17	الحمزة الفوك	صفر	....
18	الحمزة	37	5,3%
19	باب العريض	صفر	....
20	الطريزاوية	24	3,5%
21	باب سلمان	صفر	....
22	المحيرات	49	7,1%
23	مشبيجة واللواني	20	2,6%
24	السبيليات	34	5%
25	نهر خوز	5	0,7%
26	اللقطة	53	7,7%
27	النعيرية	صفر	....
28	باب طويل	42	6,1%
29	باب رمانة	صفر	....
30	محيلة ١	35	5,1%
31	العميرية	صفر	....
32	جيكور	40	6%
33	الحوطة النزلة	صفر	....
34	كوت بازل	صفر	....
35	أبو مغيرة الجديد	صفر	....
36	عز الدين	صفر	....
المجموع		692	100%

المصدر : من عمل الباحث بالاعتماد على الدراسة الميدانية .

## تحليل مكاني لواقع السكن العشوائي في مدينة أبي الخصب

شكل (٥) التوزيع المكاني للمساكن العشوائية في مدينة أبي الخصب لسنة ٢٠٢٣



المصدر : من عمل الباحث بالاعتماد على الجدول رقم (5).

## تحليل مكاني لواقع السكن العشوائي في مدينة أبي الخصب

خريطة (٣) التوزيع المكاني للمساكن العشوائية في مدينة أبي الخصب لسنة ٢٠٢٣م



**المصدر :** من عمل الباحث بالاعتماد على جدول رقم (5).



## تحليل مكاني لواقع السكن العشوائي في مدينة أبي الخصب

من تحليل جدول (٥) و شكل (٥) وخريطة (٣) يتبين وجود ( ٦٩٢ ) وحدة سكنية عشوائية موزعة بين أحياء مدينة أبي الخصب، إذ بلغ حي (دور الأسمدة) أعلى عددٍ من المساكن العشوائية البالغة (٧١) وحدة عشوائية و بنسبة (١٠,٣%) وجاء بعده حي (اللقطة) من حيث عدد المساكن العشوائية إذ بلغ عدد المساكن العشوائية فيه (٥٣) و بنسبة بلغت (٧,٧%) و يأتي بعده حي (المحيرات) إذ بلغ عدد المساكن العشوائية فيه (٤٩) و بنسبة بلغت (٧,١%) أما حي (الصنكر) فبلغ عدد المساكن العشوائية فيه (٤٨) و بنسبة بلغت (٦,٩%) من مجموع المساكن العشوائية ، و إن حي (كوت الحمداني) جاء بعد حي الصنكر من حيث عدد المساكن العشوائية إذ بلغ عدد المساكن العشوائية فيه (٤٧) و بنسبة بلغت (٦,٨%) بعده جاء حي (باب طويل) إذ بلغ عدد المساكن العشوائية فيه (٤٢) وحدة سكنية و بنسبة بلغت (٦,١%) أما حي (جيكور) فبلغ عدد المساكن العشوائية فيه (٤٠) وحدة سكنية و بنسبة بلغت (٦%) و جاء كل من حي ( الحمزة ، حي العسكري) على التوالي إذ بلغ عدد المساكن العشوائية فيها (٣٧) وحدة سكنية و بنسبة بلغت (٥,٣%) من مجموع عدد المساكن العشوائية، أما الأحياء (محيلة ١، السبيليات، أهل عيد ، باب ميدان و جلاب، شيخ إبراهيم ) بلغ عدد المساكن العشوائية فيها ترتيباً من الأكثر إلى الأقل (٣٢، ٣٢، ٣٣، ٣٤، ٣٥) وحدة سكنية عشوائية على التوالي و بنسبة بلغت (٥,١% و ٥% ، ٤,٨% و ٤,٦% ، ٤,٦% ) من مجموع المساكن العشوائية و بلغ عدد المساكن العشوائية في كل من الأحياء (الظاهرية ، أبو مغيرة ، طريزاوية، مشيجبة واللباني ، نهرخوز) (٢٨، ٢٥ ، ٢٤ ، ٢٠ ، ٥) وحدة سكنية و بنسبة بلغت (٤% ، ٣,٦% ، ٣,٥% ، ٢,٩% ، ٠,٧%) من مجموع عدد المساكن العشوائية ، و إن زيادة انتشار المساكن العشوائية و توسعها في كل من ( دور الأسمدة ، اللقطة، الصنكر، لمحيرات) واحتواءها على أعلى نسبٍ من مجموع المساكن العشوائية في مدينة أبي الخصب لأنها استقطبت أسراً أكثر من غيرها بسبب كثرة المساحات الفارغة غير التي تستثمرها من الدولة في أي نوعٍ من أنواع الاستعمالات الخدمية و رغبة كثيرٍ من سكانها في السكن بالقرب من أماكن عملهم و أقاربهم مما يرتبط بالعامل الاجتماعي ، فضلاً عن تركّز أغلب الوافدين من داخل المحافظة و خارجها في هذه الأحياء إذ إن أغلبهم سكنوا هذه المناطق بسبب النزاعات العشائرية، ولقربها من الشوارع الرئيسية التي تربط أحياء المدينة، هذا مما أسهم في ارتفاع عدد العشوائيات السكنية. و إن انخفاض عددها في كلٍ من (الظاهرية، أبو مغيرة، الطريزاوية، مشيجبة واللباني، نهرخوز، أهل عيد، باب ميدان و جلاب) يعزى إلى عدم وجود الفراغات من أجل الاستحواذ عليها لغرض البناء بشكلٍ عشوائي .

## تحليل مكاني لواقع السكن العشوائي في مدينة أبي الخصب

يمكن تقسيم المناطق العشوائية في مدينة أبي الخصب بحسب كثافة عدد المساكن على ثلاث فئات:

**الفئة الأولى:** تضم الأحياء التي بلغ عدد المساكن فيها ( أقل من ٢٥ ) وحدة سكنية عشوائية :

بلغ ٢١ حيًا سكنيًا توزعت في مدينة أبي الخصب وهي (أبو مغيرة ٢٥ وحدة سكنية ، طريزاوية ٢٤ وحدة سكنية ، مشيجية واللبناني ٢٠ وحدة سكنية ، نهرخوز ٥ وحدات سكنية) . \*

يلاحظ هذه الفئة أقل كثافة بعدد المساكن العشوائية إذ بلغ مجموعها (٧٤) وحدة سكنية من المجموع

الكلي و بنسبة ١٠,٦ %

**الفئة الثانية :** (من ٢٥-٥٠) وحدة سكنية عشوائية بلغ عدد المناطق العشوائية في هذه المجموعة ١٢

حيًا سكنيًا توزعت بالشكل الآتي (الظاهرية ٢٨ وحدة سكنية ، باب ميدان ٣٢ وحدة سكنية ، شيخ إبراهيم ٣٢ وحدة سكنية ، أهل عيد ٣٣ وحدة سكنية ، السبيليات ٣٤ وحدة سكنية ، الحمزة ٣٧ وحدة سكنية ، ٣٤ وحدة سكنية ، باب طويل ٤٢ وحدة سكنية ، المحبرات ٤٩ وحدة سكنية ، الصنكر ٤٨ وحدة سكنية ، (محيلة ١) ٣٥ وحدة سكنية ) إذ بلغ العدد الكلي للمساكن العشوائية في هذه الفئة ٤٥٩ وحدة سكنية عشوائية و بنسبة ٦٦,٣ % من المجموع الكلي لعدد المساكن العشوائية في المدينة و بهذا فإن هذه الفئة تكون بالمرتبة الأولى من حيث تركز العشوائيات فيها.

**الفئة الثالثة:** تضم (٥١ وحدة سكنية فأكثر) بواقع حيين سكنيين :

( دور الأسدة ٧١ وحدة سكنية ، اللقطة ٥٣ وحدة سكنية ) و بلغ مجموعها ١٢٤ وحدة سكنية بنسبة ١٧,٩ % من المجموع الكلي لعدد المساكن العشوائية في المدينة.

### مستويات السكن العشوائي في مدينة أبي الخصب :

عند دراسة ظاهرة السكن العشوائي في منطقة الدراسة لوحظ أن هناك تباينًا في مستويات السكن

العشوائي وعمر الوحدة السكنية بين السنين (٢٠٠٦-٢٠٢٣) أي من بداية ظهور السكن العشوائي وانتشاره بعد الاحتلال الأمريكي عام ٢٠٠٣ لغياب القانون وتجاهل المسؤول عن هذه المخالفات.

وقد تبين من الجدول (٦) و الشكل (٦) أن ظهور المساكن العشوائية في مدينة أبي الخصب كان في سنة ٢٠٠٦ و بدأت تتوسع تدريجيًا بشكل كبير إذ تزايدت أعداد الوحدات السكنية العشوائية في أثناء السنين (٢٠٠٦-٢٠٢٣) في منطقة الدراسة ، كذلك نلاحظ قلة بناء وحدات سكنية جديدة في أثناء السنين (٢٠١٩-٢٠٢٠) أو عدمها وذلك بسبب جائحة كورونا بعد توقّف كل مرافق الحياة عن العمل ومن ضمنها البناء والتوسع في السكن العشوائي، أما في سنة (٢٠٢٣) نجد قلة في بناء المساكن العشوائية بشكل ملحوظ و ذلك لاستغلال المساحات الفارغة و امتلائها على مدى السنين السابقة. أما عند بيان مستويات المساكن العشوائي

## تحليل مكاني لواقع السكن العشوائي في مدينة أبي الخصب

**جدول (٦) مستويات السكن العشوائي في مدينة أبي الخصب للسنين (٢٠٠٦ - ٢٠٢٣)**

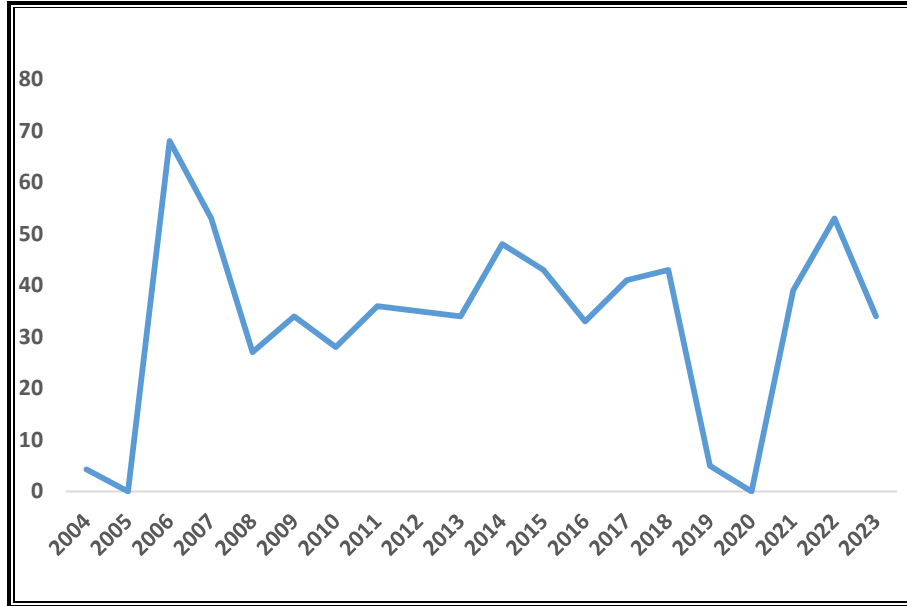
الأحياء	عدد المساكن العشوائية	2006	2007	2008	2009	2010	2011	2012	2013	2014	2015	2016	2017	2018	2019	2020	2021	2022	2023
الظاهرية	28	2	0	0	4	0	2	0	4	2	3	5	4	2	0	0	0	0	0
باب الدباغ	---	---	---	---	---	---	---	---	---	---	---	---	---	---	---	---	---	---	---
كوت الحمداي	47	2	3	5	1	4	0	0	1	1	3	5	4	7	1	0	0	5	5
أبو خفيف	---	---	---	---	---	---	---	---	---	---	---	---	---	---	---	---	---	---	---
باب ميدان وجلاب	32	4	5	0	0	2	2	0	5	7	2	0	0	0	0	0	3	2	0
أبو كوصرة	---	---	---	---	---	---	---	---	---	---	---	---	---	---	---	---	---	---	---
الصنكر	48	7	5	2	0	0	3	5	4	7	5	0	0	2	0	0	4	2	2
دور الأسمدة	71	6	5	4	3	0	5	1	3	2	7	6	4	5	3	0	8	5	4
كوت صليحي	---	---	---	---	---	---	---	---	---	---	---	---	---	---	---	---	---	---	---
شيخ إبراهيم	32	2	1	2	5	9	3	0	0	3	3	0	0	2	0	0	0	2	0
العوجة	---	---	---	---	---	---	---	---	---	---	---	---	---	---	---	---	---	---	---
بلد السلطان	---	---	---	---	---	---	---	---	---	---	---	---	---	---	---	---	---	---	---
حي العسكري	37	4	3	0	2	0	1	3	5	6	2	3	0	3	1	0	1	3	0
أبو مغيرة	25	2	1	3	0	0	0	0	1	3	5	2	0	0	0	0	2	3	3
أبو فلوس	---	---	---	---	---	---	---	---	---	---	---	---	---	---	---	---	---	---	---
اهل عيد	33	2	5	2	1	1	1	0	6	2	3	0	0	1	0	0	5	2	2
الحمزة الفوك	---	---	---	---	---	---	---	---	---	---	---	---	---	---	---	---	---	---	---
الحمزة	37	4	2	0	3	1	5	2	6	3	2	0	6	0	0	0	0	4	3
باب العريض	---	---	---	---	---	---	---	---	---	---	---	---	---	---	---	---	---	---	---
الطريزلاوية	24	3	3	0	0	2	0	0	5	7	3	0	0	0	0	0	0	4	2
باب سليمان	---	---	---	---	---	---	---	---	---	---	---	---	---	---	---	---	---	---	---
المحيرات	49	5	2	2	3	0	0	0	6	3	1	2	3	4	0	0	8	5	5
مشجبة واللباني	20	0	0	4	0	0	0	2	0	0	5	3	0	0	0	0	2	1	3
السبيلات	34	2	5	1	1	1	2	3	1	2	0	0	4	5	0	0	2	3	1
نهرخوز	5	1	0	0	2	0	2	0	0	0	0	0	0	0	0	0	0	0	0

## تحليل مكاني لواقع السكن العشوائي في مدينة أبي الخصب

3	4	0	0	0	5	6	7	0	0	0	5	3	1	3	5	5	6	53	القطعة
---	---	---	---	---	---	---	---	---	---	---	---	---	---	---	---	---	---	---	النهرية
2	5	3	0	0	0	2	0	0	3	5	5	3	2	1	1	3	7	42	باب طويل
---	---	---	---	---	---	---	---	---	---	---	---	---	---	---	---	---	---	---	باب رمانة
0	2	0	0	0	3	6	0	3	0	0	6	4	2	1	0	3	5	35	محيلة ١
---	---	---	---	---	---	---	---	---	---	---	---	---	---	---	---	---	---	---	العمرية
2	2	3	0	0	5	2	3	1	2	2	5	0	3	4	0	2	4	40	جيكور
---	---	---	---	---	---	---	---	---	---	---	---	---	---	---	---	---	---	---	الحوطة والنزلة
---	---	---	---	---	---	---	---	---	---	---	---	---	---	---	---	---	---	---	كزت بازل
---	---	---	---	---	---	---	---	---	---	---	---	---	---	---	---	---	---	---	أبو مغيرة الجديد
---	---	---	---	---	---	---	---	---	---	---	---	---	---	---	---	---	---	---	عز الدين
34	53	39	0	5	43	41	33	43	48	34	35	36	28	34	27	53	68	692	المجموع

المصدر: عمل الباحث والمسح الميداني

شكل (٦) مستويات السكن العشوائي في مدينة أبي الخصيب للمدة (٢٠٠٦-٢٠٢٣م)



المصدر: عمل الباحثة اعتمادًا على بيانات الجدول (٦).

كل حي على حدة، فنجد أعلى مستوى في عدد المساكن العشوائية في حي الظاهرية ٥ وحدات سكنية، وأقل مستوى وحدتان سكنيتان ، و أعلى مستوى في حي كوت الحمداني ٧ وحدات سكنية و أقل مستوى وحدة سكنية واحدة ، و أعلى مستوى في حي باب ميدان و جلاب ٧ وحدات سكنية و أقل مستوى وحدتان سكنيتان ، وفي حي الصنكر فإن أعلى مستوى فيه ٧ وحدات سكنية و أقل مستوى وحدتان سكنيتان ، أما حي دور الأسمدة فإن أعلى مستوى فيه للمساكن العشوائية ٨ وحدات سكنية و أقل مستوى فيه وحدتان سكنيتان ، و يكون أعلى مستوى للسكن العشوائي في حي شيخ إبراهيم ٩ وحدات سكنية و أقل مستوى فيه وحدة سكنية واحدة ، وفي حي العسكري كان أعلى مستوى للمساكن العشوائية ٥ وحدات سكنية و أقل مستوى فيه وحدة سكنية واحدة ، أما حي أبو مغيرة فكان أعلى مستوى للسكن العشوائي ٥ وحدات سكنية وأقل مستوى وحدة سكنية ، و بلغ أعلى مستوى للسكن العشوائي في حي أهل عيد ٦ وحدات سكنية و أقل مستوى للسكن العشوائية وحدة سكنية واحدة ، و نجد أعلى مستوى للسكن العشوائي في حي الحمزة ٦ وحدات سكنية و أقل مستوى وحدة سكنية واحدة ، و في حي طريزاوية بلغ أعلى مستوى للسكن العشوائي ٥ وحدات سكنية و أقل مستوى للسكن العشوائي وحدتان سكنيتان ، وكان أعلى مستوى للسكن العشوائي في حي المحيرات ٦ وحدات سكنية ، و أقل مستوى فيه وحدة سكنية واحدة ، و حي مشجيجة واللباني فإن أعلى مستوى للسكن العشوائي فيه ٥ وحدات سكنية و أقل مستوى فيه وحدة سكنية واحدة ، أما حي

السبيليات ففيها أعلى مستوى للسكن العشوائي ٥ وحدات سكنية ، و أقل مستوى فيه وحدة سكنية واحدة ، كما يلاحظ أعلى مستوى للسكن العشوائي في حي نهرخوز وحدتان سكنيتان ، و أقل مستوى فيه وحدة سكنية واحدة ، وفي حي اللقطة يكون أعلى مستوى للسكن العشوائي فيه ٧ وحدات سكنية و أقل مستوى وحدة سكنية ، أما حي باب طويل فإن أعلى مستوى للسكن العشوائي فيه ٧ وحدات سكنية و أقل مستوى وحدة سكنية واحدة ، و حي محيلة ١ كان أعلى مستوى للسكن العشوائي فيه ٦ وحدات سكنية و أقل مستوى وحدة سكنية واحدة ، و أخيراً حي جيكور نلاحظ فيها أعلى مستوى للسكن العشوائي ٥ وحدات سكنية و أقل مستوى وحدة سكنية واحدة أما الأحياء (العميرية ، أبو مغيرة الجديد، باب سلمان ، الحوطة النزلة ، أبو فلوس ، أبو كوصرة ، كوت صلحي ، العوجة ، باب العريض ، بلد السلطان ، عز الدين ، باب الدباغ ، باب رمانة ، كوت بازل ، النعيرية ، أبو خفيف ، الحمزة الفوك) فمستوى المساكن العشوائية فيها (صفر).

## النتائج :

- ١- تضم مدينة أبي الخصيب ٣٦ حيًا سكنيًا إذ يمتاز معظمها بانتشار ظاهرة السكن العشوائي و تبيّن من خلال الدراسة وجود (٦٩٢) وحدة سكنية عشوائية موزعة بين أحياء مدينة أبي الخصيب.
- ٢- توزعت المساكن العشوائية بين الأحياء ( الظاهرية ٢٨, كوت الحمداني ٤٧, باب ميدان وجلاب ٣٢, الصنكر ٤٨, دور الأسمدة ٧١, شيخ إبراهيم ٣٢, حي العسكري ٣٧, أبو مغيرة ٢٥, أهل عيد ٣٣, الحمزة ٣٧, الطريزاوية ٢٤, المحيرات ٤٩, مشيجبة واللباني ٢٠, السبيليات ٣٤, نهرخوز ٥, اللقطة ٥٣, باب طويل ٤٢, محيلة ٣٥, جيكور ٤٠) وحدة سكنية عشوائية أما بقية الأحياء (باب الهوى, أبو خفيف, أبو كوصرة, كوت صليحي, العوجة, بلد السلطان, أبو فلوس, الحمزة الفوك, باب العريض, باب سليمان, النعيرية, باب رمانة, العميرية, الحوطة النزلة, كوت بازل, أبو مغيرة الجديد, عز الدين ) فلا يوجد فيها سكن عشوائي يُذكر.
- ٣- انتشر قسم من المساكن العشوائية على الأطراف الخارجية من بعض الأحياء السكنية للمدينة فقد اتخذت من الأراضي المتروكة غير المستثمرة من الدولة موقعًا لها و أخرى تغلغت في وسط الأحياء السكنية تمكنت من استغلال المساحات والفضاءات الشاغرة المخصصة للاستعمالات الأخرى.
- ٤- إن ظهور المساكن العشوائية في مدينة أبي الخصيب كانت بداياته في سنة ٢٠٠٦ بعد الاحتلال الأمريكي عام ٢٠٠٣ لغياب القانون وتجاهل المسؤول عن هذه المخالفات.
- ٥- لوحظ من خلال الدراسة قلة بناء وحدات سكنية جديدة أو عدمها في أثناء السنتين (٢٠١٩-٢٠٢٠) و ذلك بسبب جائحة كورونا بعد توقّف كل مرافق الحياة عن العمل ومن ضمنها البناء والتوسع في السكن العشوائي.
- ٦- تبيّن في سنة (٢٠٢٣) قلة وجود البناء العشوائي بشكل ملحوظ وذلك لقلة المساحات الفارغة و امتلائها على مدى السنين السابقة.

#### التوصيات :

- ١- العمل على تشريع قوانين للحد من التجاوزات العشوائية التي تحصل داخل التصميم الأساس والحدود البلدية والأراضي المخصصة مناطق خضراء أو ساحات لعب أطفال.
- ٢- وضع سياسات حكومية تهدف إلى توفير سكن ملائم للمواطنين كإنشاء مشاريع سكنية اقتصادية و توفير قروض بفائدة منخفضة للفئات المحتاجة.
- ٣- توفير بدائل للسكن العشوائي إذ إن ارتفاع أسعار الأراضي و لا سيما في منطقة الدراسة التي تضم في الأغلب أصحاب الدخل المحدود يؤدي إلى السكن في الأحياء العشوائية.
- ٤- العمل على معالجة الفقر و تدني المستوى الاقتصادي لسكان العشوائيات عن طريق رفع سلم رواتب الرعاية الاجتماعية مما يمكنهم من تأجير مساكن لهم في المناطق النظامية و المخططة أو بنائها.
- ٥- الاهتمام بالأراضي الفارغة المنتشرة و الأراضي الزراعية للملاك الغائبين في المدينة و وضع يد الدولة عليها واستثمارها بما يخدم المدينة و تطورها اقتصاديًا و عمرانيًا قبل أن تستغل مشكلة السكن العشوائي فيها .



الهوامش:

- ١- حسين علوان إبراهيم، رياض عبد الله أحمد، الخصائص السكانية و الخدمية لسكان السكن العشوائي في مدينة سامراء ( دراسة ميدانية)، مجلة سر من رأى، المجلد ١١، العدد ٤٠، ٢٠١٥، ص ١٢.
  - ٢- ماهر ناصر عبد الله، علّا لطفي مهدي، التوزيع المكاني للسكن العشوائي و أثره على التنمية الحضرية في مدينة السماوة، مجلة أوروک للعلوم الإنسانية، المجلد ١٤، العدد ٢، لسنة ٢٠٢١، ص ٩٤٩.
  - ٣- بثينة رحيم شوكت المحمدي، ظاهرة السكن العشوائي في مدينة الرمادي دراسة تحليلية لأسباب الظهور والسياسات التخطيطية لمكانيات المعالجة، مجلة الآداب، ملحق العدد ١٢٨، ٢٠١٩، ص ٢٧٩.
  - ٤- ماجد معيوف حبيش الصالحي، السكن العشوائي في مدينة الزبير، مجلة الدراسات المستدامة، السنة الرابعة، المجلد الرابع، العدد الأول الملحق (٢)، ٢٠٢٢، ص.
  - ٥- رحيق الطيب الحاج أحمد، انتشار المدن العشوائية في المناطق الحضرية مثالها وعلاجها، رسالة ماجستير، جامعة السودان للعلوم والتكنولوجيا، ٢٠١٧، ص ١٣٠.
  - ٦- محمد خضير سلمان العلي، تحليل مكاني لظاهرة السكن العشوائي في مدينة سفوان وتأثيراتها الاجتماعية، مجلة حولية المنتدى، العدد ٥٠، ٢٠٢٢، ص ٢٧٧.
  - ٧-حاتم حمودي حسن كنزاع، سلام خميس غربي، استعمالات الأرض الغير مخططة ( السكن العشوائي) و أثرها على الخدمات في مدينة الكاظمية، مجلة مداد الآداب، العدد الثاني عشر، لسنة ٢٠١٥، ص ٧٤٥.
- <https://almerja.com/reaing.php> -٨-
- ٩- أنوار مهدي هدهد محمد، الخصائص الديموغرافية والاقتصادية لسكان العشوائيات في محافظة النجف، جامعة الكوفة، كلية التربية للبنات، ٢٠١٩، ص ٨٣.
  - ١٠- أحمد كاظم سندي الغزي، خصائص التركيب الاقتصادي لسكان قضاء الناصرية لسنتي (١٩٩٧-٢٠١٨) رسالة ماجستير، جامعة ذي قار، ٢٠٢٠، ص ٥٠.
  - ١١- عادل مجيد كسار العلواني، السكن العشوائي و أثره في التنمية الحضرية المستدامة في مدينة المحاول (دراسة في جغرافية التنمية )، رسالة ماجستير، جامعة القادسية، كلية الآداب، ٢٠٢١، ص ٩٣.
  - ١٢- حسين عليوي ناصر الزيايدي، شاكر عواد ضاحي البركي، تحليل جغرافي لظاهرة عمالة الأطفال في مدينة السماوة (دراسة في الجغرافية الاجتماعية) مجلة القادسية، المجلد السادس عشر، العدد الثاني، ٢٠١٦، ص ٢٨٤.
- \*الأحياء ( العميرية ،أبو مغيرة الجديد، باب سليمان ، أبو فلوس، أبو كوصرة، كوت صلحي، باب العريض، بلد سلطان، عز الدين ، باب الدباغ، باب رمانة، كوت بازل، أبو خفيف ، الحوطة النزلة، العوجة، الحمزة الفوك ، النعيرية ) لا تحتوي على مساكن عشوائية.

#### المصادر :

- ١- إبراهيم , حسين علوان , الخصائص السكانية والخدمية لسكان السكن العشوائي في مدينة سامراء (دراسة ميدانية), مجلة سر من رأى , المجلد ١١, العدد ٤٠, ٢٠١٥, ص ١٢.
  - ٢- البركي, حسين عليوي ناصر, تحليل جغرافي لظاهرة عمالة الأطفال في مدينة السماوة ( دراسة في الجغرافية الاجتماعية) مجلة القادسية, المجلد السادس عشر, العدد الثاني, ٢٠١٦.
  - ٣- الحاج أحمد, رحيق الطيب, انتشار المدن العشوائية في المناطق الحضرية مثالها وعلاجها, رسالة ماجستير, جامعة السودان للعلوم والتكنولوجيا, ٢٠١٧.
  - ٤- الصالحي, ماجد معيوف حبيش, السكن العشوائي في مدينة الزبير, مجلة الدراسات المستدامة, السنة الرابعة, المجلد الرابع, العدد الأول الملحق (٢), ٢٠٢٢.
  - ٥- عبد الله, ماهر ناصر وعلا لطفي مهدي, التوزيع المكاني للسكن العشوائي و أثره على التنمية الحضرية في مدينة السماوة, مجلة أوروک للعلوم الإنسانية, المجلد ١٤, العدد ٢, ص ٩٤٩.
  - ٦- العلي, محمد خضير سلمان, تحليل مكاني لظاهرة السكن العشوائي في مدينة سفوان وتأثيراتها الاجتماعية, مجلة حولية المنتدى, العدد ٥٠, ٢٠٢٢.
  - ٧- العلواني, عادل مجيد كسار, السكن العشوائي و أثره في التنمية الحضرية المستدامة في مدينة المحاول ( دراسة في جغرافية التنمية), رسالة ماجستير, جامعة القادسية, كلية الآداب, ٢٠٢١.
  - ٨ - الغزي, أحمد كاظم سندي, خصائص التركيب الاقتصادي لسكان قضاء الناصرية لسنتي (١٩٩٧-٢٠١٨) رسالة ماجستير, جامعة ذي قار, ٢٠٢٠, ص ٥٠.
  - ٩- كنزاع, حاتم حمودي حسن وسلام خميس غربي, استعمالات الأرض الغير مخططة ( السكن العشوائي) و أثرها على الخدمات في مدينة الكاظمية, مجلة مداد الآداب, العدد الثاني عشر, لسنة ٢٠١٥.
  - ١٠- محمد, أنوار مهدي هدهد, الخصائص الديموغرافية والاقتصادية لسكان العشوائيات في محافظة النجف, جامعة الكوفة, كلية التربية للبنات, ٢٠١٩, ص ٨٣.
  - ١١- المحمدي, بثينة رحيم شوكت, ظاهرة السكن العشوائي في مدينة الرمادي دراسة تحليلية لأسباب الظهور والسياسات التخطيطية لإمكانيات المعالجة, مجلة الآداب, ملحق العدد ١٢٨, ٢٠١٩.
- 12- <https://almerja.com/reaing.php>