

RESEARCH ARTICLE

Geographic analysis of the phenomenon of electronic blackmail in Al-Muthanna Governorate

Hanan Abdul Rida Taher**Al- Muthanna Education Directorate/Iraq.****ABSTRACT**

The development of civilization and the openness in the field of information networks have been accompanied by the spread of cyber-extortion. Despite the advantages that this technology has brought in various areas of life, it carries many risks, as the rates of such crimes have increased and have become a threat to the stability of families. This study aims to shed light on the phenomenon of cyber-extortion in Al-Muthanna Governorate, highlighting its magnitude and geographic distribution. The study relied on both descriptive and analytical approaches to describe the phenomenon, outline its characteristics, analyze its causes, motives for its spread and escalation, and its impact on the study community. The research reached several conclusions, including: the increase in cases of cyber-extortion during the period (2021–2025), the higher rates among younger age groups and youth, particularly females who are more exposed to extortion crimes. Some causes of this phenomenon include the lack of supervision, family disintegration, and unsafe use of social media platforms, which has enabled extortionists to violate individuals' freedoms. This necessitates raising societal awareness about the dangers of extortion and enhancing the role of security and legal institutions in combating this phenomenon.

Keywords: Geographic analysis, cyber extortion, cybercrime, crime, Al-Muthanna Governorate.

مقالة بحثية

تحليل جغرافي لظاهرة الابتزاز الالكتروني في محافظة المثنى

حنان عبد الرضا طاهر

مديرة تربية المثنى، العراق

الملخص:

رافق التطور الحضاري والانفتاح في مجال الشبكة المعلوماتية تفشي جريمة الابتزاز الالكتروني، وعلى الرغم من الميزات التي أحدثتها هذه التكنولوجيا في مجالات الحياة، إلا أنها تحمل العديد من المخاطر، إذ ارتفعت نسب هذه جرائم وأصبحت خطراً يهدد كيان الأسر. تهدف الدراسة إلى تسليط الضوء على ظاهرة الابتزاز الالكتروني في محافظة المثنى، وبيان حجمها ومناطق توزيعها الجغرافي. وقد تم الاعتماد على المنهج الوصفي والتحليلي، لوصف الظاهرة وبيان خصائصها، وتحليل أسبابها ودوافع انتشارها واستفحالها، وتأثيرها على مجتمع الدراسة. وقد توصل البحث إلى بعض الاستنتاجات منها: تزايد حالات الابتزاز الالكتروني في المدة (2021-2025)، وارتفاع معدلاتها في الأعمار الصغيرة والشباب، لاسيما الإناث الأكثر تعرضاً لجريمة الابتزاز، ومن أسباب هذه الظاهرة هو غياب الرقابة والتفكك الأسري، والاستعمال الغير الآمن لمنصات التواصل الاجتماعي الذي مكن المبتزين في التعدي على حرية الأفراد. مما يستدعي ضرورة تعزيز الوعي المجتمعي حول مخاطر الابتزاز، وتعزيز دور المؤسسات الأمنية والقانونية في مكافحة هذه الظاهرة.

الكلمات المفتاحية: تحليل جغرافي، الابتزاز الالكتروني، الجريمة الالكترونية، الجريمة، محافظة المثنى.

Received 7/8/ 2025; accepted 14/9/ 2025. Available online 4/1/2026

* Corresponding author.

E-mail addresses: Redahanan82@gmail.com<https://doi.org/xx.xxxx/2572-5440.1037>2572-5440/© 2025 The Author(s). Published by Al-Muthanna University. This is an open-access article under the CC BY-NC-SA license(<https://creativecommons.org/licenses/by-nc-sa/4.0/>).

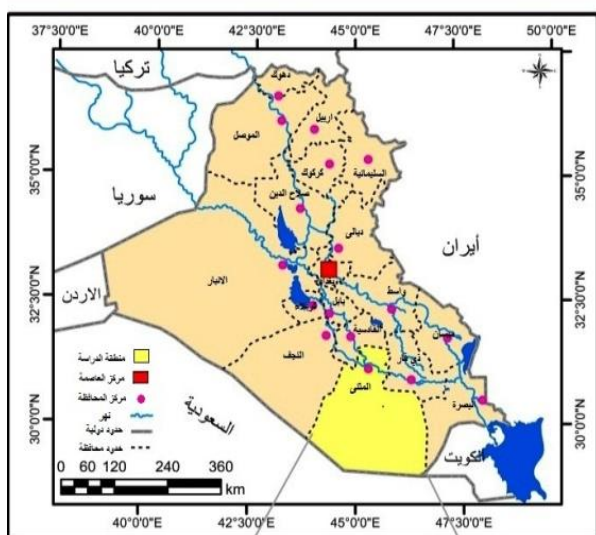
المقدمة

على مستوى محافظة المثنى. ولصعوبة توافر الاحصائيات من الجهات المعنية تم اعداد استمارة الاستبانة لعينة مجتمعية بلغ عددها (90) اسرة والمتضمنة (10) اسئلة .

تضمن البحث ثلاثة مباحث مع مقدمة شاملة ، تناول المبحث الاول : مفاهيم البحث وخصائص ضحايا الابتزاز الالكتروني في محافظة المثنى . وركز المبحث الثاني على اسباب جريمة الابتزاز الالكتروني ودوافعه في منطقة الدراسة . اما المبحث الثالث تناول الآثار المترتبة على جريمة الابتزاز الالكتروني .

تتمثل الحدود المكانية بمحافظة المثنى التي تقع في جنوب منطقة الفرات الأوسط ، يحدها من الشرق محافظتي ذي قار والبصرة ، ومن الشمال محافظة القادسية ومن الغرب محافظة النجف ومن الجنوب والجنوب الغربي المملكة العربية السعودية . أما موقعها الفلكي فتقع بين دائرتي عرض (29,05- 31,42) شمال خط الاستواء وبين خطي طول (43,5- 46,32) شرقاً الخريطتين (1) و(2). اما حدودها الزمانية تتحدد في المدة (2021 – 2025) .

خريطة (1) الموقع الجغرافي لمحافظة المثنى من العراق



المصدر: جمهورية العراق ، وزارة الموارد المائية ، المديرية العامة للمساحة ، قسم انتاج الخرائط ، خريطة العراق الادارية بمقياس 1:1000000، بغداد ، 2021 .

يشهد العالم نقلة نوعية كبيرة في مجال الاتصالات وتقنية المعلومات ، لاسيما شبكة الانترنت وارتفاع معدلات استعمالها على نطاق واسع ، رافقه ظهور فئة من ضعاف النفوس التي تركز جهودها في تطويع هذه التكنولوجيا في تحقيق مكاسبهم ومآربهم ، ومما لاشك فيه ان هذه السلوكيات لها انعكاساتها السلبية النفسية والاجتماعية والامنية والاقتصادية والسياسية على الضحية والاسرة والمجتمع ، فضلا عن تطور السلوك والنشاط الاجرامي .

تتمحور مشكلة البحث حول التساؤل الرئيس الآتي: (ما الابتزاز الالكتروني في محافظة المثنى؟) وتنبثق من هذا التساؤل الرئيس تساؤلات ثانوية أخرى هي كالآتي:

- ما حجم الابتزاز الالكتروني وخصائصه في محافظة المثنى؟ وما توزيعه المكاني في منطقة الدراسة؟
- ما أسباب الابتزاز الالكتروني في محافظة المثنى؟
- ما هي الآثار المترتبة على هذه الظاهرة؟ وما السبل الكفيلة لمعالجتها؟

وانطلاقاً من المشكلة يفترض البحث ان محافظة المثنى سجلت تزايد حالات الابتزاز الالكتروني مع تفاوت توزيعها مكانياً وزمانياً بحسب وحداتها الادارية ومناطقها الحضرية والريفية . وتتباين خصائص ضحايا الابتزاز وفقاً لتراكيبيهم الديموغرافية والاجتماعية والاقتصادية والتعليمية . ولتفشي هذه الظاهرة اسباب عدة لها تأثيراتها النفسية والصحية والاجتماعية على الضحايا مما يستدعي اتخاذ اجراءات رادعة للحد منها .

كما تبرز اهميته في كونها احدى الجرائم المستحدثة والتي تشكل خطراً يهدد الامن والاستقرار المجتمعي ، لذا تولدت الرغبة في دراسة اسبابها وتحليل اثارها من اجل توعية افراد المجتمع ، وتقديم معلومات تساهم في تحسين جهود الاجهزة الامنية والجهات التقنية للحد من تفاقمها ، فضلاً عن قلة الجهود البحثية الجغرافية في هذا المجال لاسيما

التواصل الاجتماعي في الأجهزة الذكية والحاسوب يتم من خلالها التهديد بنشر الصور او المقاطع المرئية او محادثات خاصة جداً مقابل دفع مالي او اعمال غير قانونية لصالح المبتزين تكون مدعاة لألحاق الضرر النفسي او الصحي او الاجتماعي او مهني للضحية وقد يترتب عليها ارتكاب جرائم اخرى كالترويج للممنوعات او السرقة والدعارة وغيرها مما يشكل خطر على القيم والامن داخل المجتمع ([2],p7)..

وهناك اساليب عديدة يتبعها المبتز لتحقيق اهدافه منها انتحال شخصية او اقامة علاقات عاطفية او صداقة وهمية او الادعاء بانه روحاني لديه قدرات تمكنه من حل المشكلات الزوجية والاسرية واغلب الضحايا من النساء بعد تعرضهن للخداع ([3],p30)..

ثانياً : خصائص ضحايا الابتزاز الالكتروني في محافظة

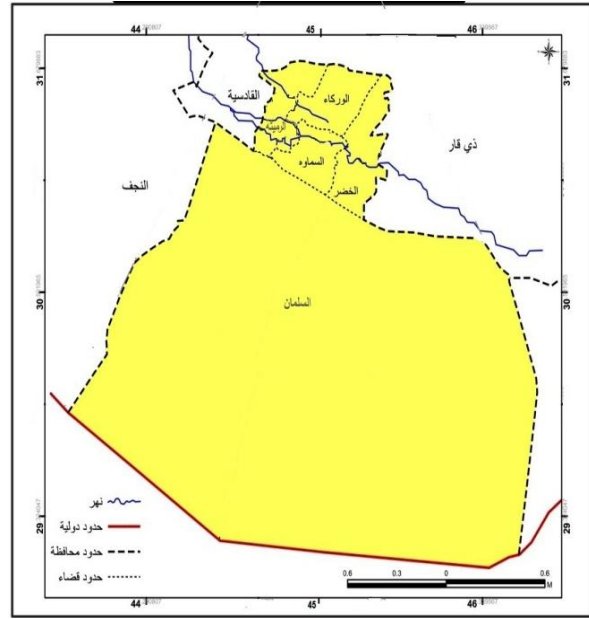
المثنى

1- التوزيع المكاني لحالات الابتزاز الالكتروني للمدة (2021-2025)

تشير معطيات الجدول(1) الى تزايد معدلات جرائم الابتزاز الالكتروني في محافظة المثنى في المدة (2021-2025) ، مع تفاوت توزيعها زمنياً ومكانياً ، ويتصدر قضاء السماوة اعلى نسبة بلغت(60%) أي الثلثين من اجمالي حالات الابتزاز في منطقة الدراسة بسبب كثافة استعمال شبكة الانترنت من قبل السكان وبمختلف الاعمار نتيجة الانفتاح والتطور، ثم تنخفض تدريجياً

جدول(1) التوزيع النسبي لحالات الابتزاز الالكتروني في محافظة المثنى بحسب القضاء للمدة(2021-2025)

خريطة (2) الوحدات الادارية في محافظة المثنى



المصدر : جمهورية العراق ، الهيئة العامة للمساحة ، قسم انتاج الخرائط ، خريطة محافظة المثنى الادارية بمقياس 1:500000 ، بغداد ، 2011 .

المبحث الاول

مفاهيم البحث وخصائص ضحايا الابتزاز الالكتروني في محافظة المثنى

اولاً: مفاهيم البحث

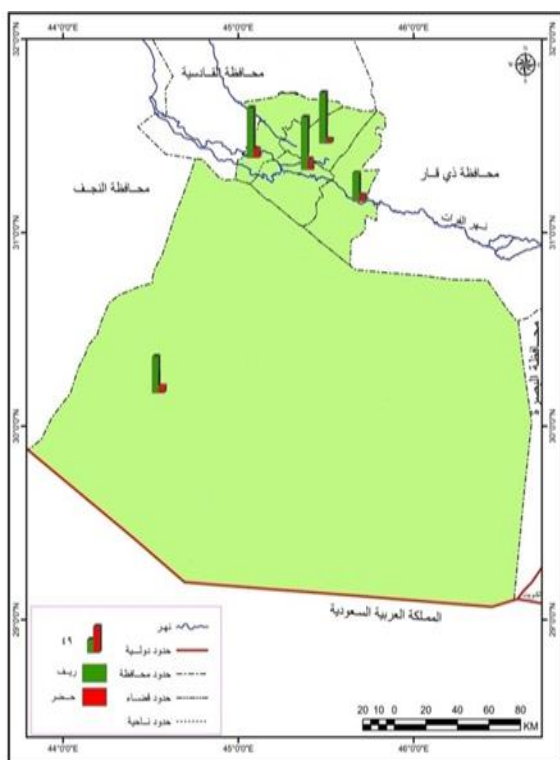
- لابتزاز: لغة مأخوذة من المصدر ابتز: ومعناه السلب، وابتزرت الشيء اي استلبته او انتزعته. اي ابتز المال من الناس واخذه بالقوة . وبذلك يمكن تعريفه على انه الحصول مكاسب مادية او معنوية من شخص ما (ذكر ام انثى) تحت التهديد والحقاق الضرر النفسي او الجسدي له. فالابتزاز هو تهديد وترهيب الضحية بنشر او تسريب معلومات سرية او صور مقابل مبالغ مادية او استغلاله لارتكاب فعل غير مشروع يصب في مصلحة المبتز([1],p102). او هو التهديد والضغط عبر وسائل التواصل الحديثة على ارادة انسان اخر يريد ايقاعه بشخصه او ماله او بشخص او مال غيره .

- الابتزاز الالكتروني : هو احد صور الجريمة المعلوماتية والتي تتم عبر شبكة الانترنت وباستعمال منصات

المصدر: جمهورية العراق ، وزارة العدل ، مكتب التحقيق القضائي الثاني ، محكمة استئناف محافظة المثنى ، بيانات غير منشورة (2021-2025) .

للريف ، مع تباينها على مستوى منطقة الدراسة ويعزى ذلك الى استعمال شبكة الانترنت على نطاق واسع في المناطق الحضرية ذات الحجم السكاني الكبير مقارنة بالريف حيث ينخفض استعمال الاجهزة الالكترونية بأنواعها- الهاتف المحمول واللوحي والكومبيوتر- وشبكة الانترنت .

خريطة (3) التوزيع البيئي لحالات الابتزاز الالكتروني في محافظة المثنى للمدة (2021-2025)



المصدر: بيانات الجدول (2).

2- التركيب النوعي

كشفت بيانات الدراسة الجدول (3) ان الاناث هن الأكثر تعرضاً لجرائم الابتزاز الالكتروني اذ تشكل نسبتهن (62,9) % اي ما يقارب الثلثين من اجمالي الحالات في منطقة الدراسة ، والذكور (37,1) % في المدة (2021-2025) . ويتباين توزيعهم على مستوى

القضاء	السنوات	2021	2022	2023	2024	2025	المجموع	%
السماوة		16	25	31	32	43	147	60
الرميثة		6	9	7	12	15	49	20
الوركاء		2	3	5	7	9	26	10,6
الخضر		1	2	2	5	6	16	6,5
السلمان		0	0	2	3	2	7	2,9
المجموع		25	39	47	59	75	245	100

المصدر: جمهورية العراق ، وزارة العدل ، مكتب التحقيق القضائي الثاني ، محكمة استئناف محافظة المثنى ، بيانات غير منشورة (2021-2025).

في كل من قضاء الرميثة بنحو (20) % ، وقضاء الوركاء بنسبة (10,6) % ، ثم قضاءي الخضر والسلمان بأدنى نسبة (2,9 ، 6,5) % بسبب قلة استعمال اجهزة الموبايل والحاسوب وطبيعة المجتمع الريفي المتحفظ .

كما يتباين توزيع حالات الابتزاز على مستوى البيئة للمدة نفسها الجدول (2) ، اذ ترتفع معدلاتها في المناطق الحضرية بنحو (80,4) % وللحضر و(19,6) %

جدول (2) التوزيع البيئي لحالات الابتزاز الالكتروني في محافظة المثنى للمدة (2021-2025)

البيئة	حضر	ريف	المجموع
القضاء	العدد	%	العدد
السماوة	117	79,6	30
الرميثة	40	81,6	9
الوركاء	24	92,3	2
الخضر	11	68,7	5
السلمان	5	71,4	2
المجموع	197	80,4	48

3- التركيب العمري

تساهم دراسة التركيب العمري في فهم مدى تأثير الابتزاز الالكتروني على الفئات المختلفة ، الامر الذي يتيح وضع خطط فعالة لحماية الأفراد وفقاً لأعمارهم ومستويات تعرضهم للخطر. ويتضح من بيانات الجدول (4) والشكل (1) ان نسب الابتزاز الالكتروني ترتفع في الفئتين (21-30) و(20) سنة فاقل) سنة بنحو (45,7، 42) % على الترتيب ، ثم تنخفض تدريجياً في الفئات الاخرى ، بينما لم تسجل الاعمار (61 سنة فأعلى) أي حالة في المدة (2021-2025) . وتفسير ذلك بان شريحتي الشباب والاعمار الصغيرة يتعرضون للابتزاز لدوافع عاطفية او غريزية او وعود كاذبة بالزواج والوظيفة ، فضلا عن الاستعمال الواسع للتواصل عبر الإنترنت وضعف الرقابة الاسرية للأبناء لاسيما الفتيات يزيد من فرص استهدافهم.

جدول (4) التوزيع النسبي لضحايا الابتزاز الالكتروني وفقاً للفئات العمرية في محافظة المثنى للمدة (2021-2025)

القضاء	ذكور	اناث
السماوة	38,8	61,2
الرميثة	34,7	65,3
الوركاء	38,5	61,5
الخضر	31,3	68,7
السلمان	28,6	71,4
المجموع	37,1	62,9

المصدر : جمهورية العراق ، وزارة العدل ، مكتب التحقيق القضائي الثاني ، محكمة استئناف محافظة المثنى ، بيانات غير منشورة (2021-2025) .

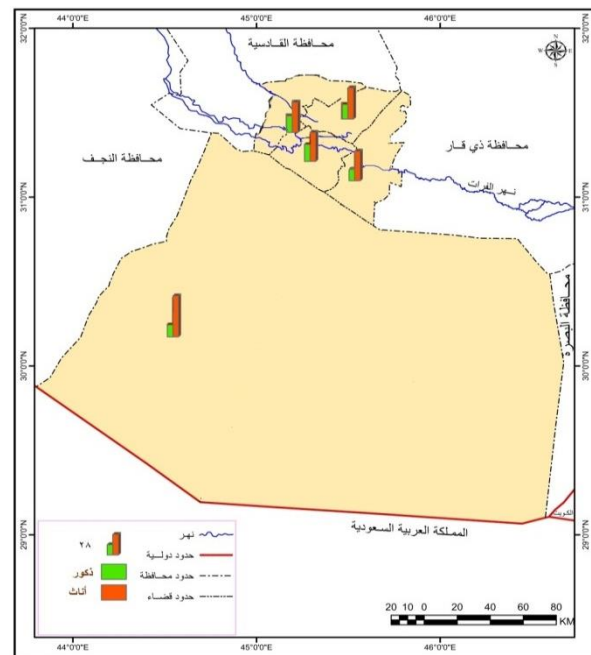
الوحدات الادارية اذ جاء قضاء السلمان بالمرتبة الاولى بنسبة (71,4) % من الاناث و(28,6) % للذكور ثم قضاء الخضر والوركاء بنحو (68,7، 65,3) % للاناث و(31,3، 34,7) % للذكور، وتكاد تتماثل النسبة في قضاءي الوركاء والسماوة بنحو (61,5، 61,2) % من النساء و(38,5، 38,8) % للذكور في كل منهما على التوالي ، ويعزى سبب استهداف المبتزين للنساء لأنهن يخشن الإبلاغ عن تعرضهن للابتزاز خوفا من الفضيحة أو اللوم المجتمعي .

جدول (3) التوزيع النوعي لضحايا الابتزاز الالكتروني في محافظة المثنى بحسب القضاء للمدة (2021-2025)

الفئات العمرية	20 سنة فأقل	21-30	31-40	41-50	51-60	سنة فأعلى 61	المجموع
العدد	103	112	19	9	2	0	245
%	42	45,7	7,8	3,7	0,8	0	100

المصدر: بيانات الملحق (2) .

خريطة (4) التوزيع الجغرافي لضحايا النوع في المدة (2021-2025)



المصدر : بيانات الجدول (3).

العاملين بنسبة (38,8)% منها النساء ربات البيوت بنحو (25,7)% من اجمالي حالات الابتزاز في محافظة المثنى ، ثم الطلبة بما يقارب الثلث بنحو (31,8)% ، يليه الكسبة بنسبة (26,1)% وسجلت ادنى

جدول (6)

التوزيع النسبي لضحايا الابتزاز الالكتروني وفقاً للحالة العملية في محافظة المثنى للمدة (2021-2025)

الحالة العملية	طالب	موظف	كاسب	لا يعمل	المجموع
العدد	78	8	64	95	245
%	31.8	3.3	26.1	38.8	100

المصدر: جمهورية العراق ، وزارة العدل ، مكتب التحقيق القضائي الثاني ، محكمة استئناف محافظة المثنى ، بيانات غير منشورة (2021-2024) .

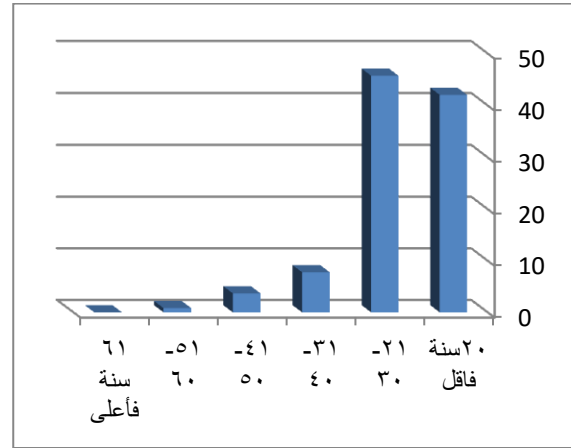
- الدراسة الميدانية لعام 2025.

نسبة للموظفين بلغت (3,3)% ، ويعود ذلك لعدة اسباب اما بدافع الحصول على المال او الانتقام او الغريزة ، مما يتحتم الحد من هذه الجرائم التي الحقت الضرر لعدد من الافراد والاسر.

6- الحالة التعليمية

يعتبر المستوى التعليمي عاملاً مهماً في تحليل ظاهرة الابتزاز الإلكتروني، إذ يؤثر بشكل مباشر على وعي الضحية بطرق الحماية الإلكترونية، ومدى استجابته للابتزاز او مقاومته. وباستقراء بيانات الجدول (7) يتبين ان ذوي المستوى التعليمي الثانوية (اعدادية و متوسطة) أكثر الفئات تعرضاً للابتزاز بأنواعه بلغت نسبتهم (39,6) ، (24,1)% على الترتيب من اجمالي حالات الابتزاز الالكتروني في منطقة الدراسة للمدة (2021-2025) بسبب قلة خبرتهم في مجال استعمال الحاسوب والاجهزة الذكية ، ثم ذوي المستوى التعليمي الجامعي (19,6)% ، والابتدائية بنحو (11)% لسهولة استدراجهم من قبل المبتزين لاسيما عبر الألعاب الإلكترونية أو وسائل التواصل الاجتماعي ،

الشكل (1) التوزيع العمري لحالات الابتزاز الالكتروني في محافظة المثنى للمدة (2021-2025)



المصدر: بيانات الجدول (4) .

4- الحالة الزوجية

يشير الجدول (5) الى ان نصف حالات الابتزاز سجلت لفئة غير المتزوجين بنسبة بلغت (50,6)% ، وبمقدار الثلث بين فئة المتزوجين (31,4)% ، والمطلقون نحو (16)% ، بينه - ادنى نسبة للأرامل (1,6)% من اجمالي الحالات في منطقة الدراسة للمدة (2021-2025) ، ويعزى ذلك لأسباب تتعلق بالعود الكاذبة للزواج والفراغ العاطفي او لأسباب اقتصادية واجتماعية .

جدول (5) التوزيع النسبي لضحايا الابتزاز الالكتروني وفقاً للحالة الزوجية في محافظة المثنى للمدة (2021-2025)

الحالة الاجتماعية	متزوج	لم يتزوج	مطلق	ارمل	المجموع
العدد	124	77	40	4	245
%	31,4	50,6	16	1,6	100

المصدر: جمهورية العراق ، وزارة العدل ، مكتب التحقيق القضائي الثاني ، محكمة استئناف محافظة المثنى ، بيانات غير منشورة (2021-2025) .

5- الحالة العملية

تفسر بيانات الجدول (6) ان هنالك تفاوتاً واضحاً في توزيع نسب الضحايا بحسب المهنة ، اذ يلاحظ تركزها لدى غير

اجهزة الحاسوب والهواتف الذكية عبر برامج القرصنة التي تتيح استغلال البيانات او محتويات الاجهزة من صور او فيديوهات لغرض الابتزاز ، كما ان الجهل بالتعامل مع تقنية المعلومات والاتصالات يعرض الضحية للابتزاز([5],p637). وفقاً لبيانات الجدول (8) جاء في الترتيب الثاني بأهمية نسبية بلغت (0,212) لعام 2025 لذا لا بد من تنمية الوعي الوقائي بتأمين الحسابات لاسيما للفتيات .

التفكك الاسري وسوء التنشئة الاجتماعية : تعد الوسط الاجتماعي الاسري اكثر عوامل التأثير في بناء شخصية الطفل وتكوينه فكريا وسلوكيا ، فنشأة الافراد في بيئة غير مستقرة داخل الاسرة او انفصال الابوين ينتج عنه فقدان الامن الاسري والحرمان من العاطفة والتقصير بتربية الابناء يعد سبباً في تعرضهم للابتزاز الالكتروني ، او اختيار رفقاء السوء التي تساهم في الاخلال بالنسيج الاخلاقي للمجتمع([6],p80). وتشير بيانات الجدول (8) الى ان هذا المؤشر شغل الترتيب الثالث بين بقية المؤشرات بأهمية نسبية بلغت (0,205) لعام 2025 .

4- الاعلام غير الهادف : احتل هذا العامل الترتيب الرابع من حيث الاهمية النسبية (0,187) الجدول (8) . لما تبثه القنوات الفضائية من مواد اعلامية وافلام ومسلسلات تشيع ثقافة الاجرام وتسويق افكار مخالفة لقيم مجتمع الدراسة تشجع على الانحلال اخلاقي([7],p436). ، كما ان لوسائل الاعلام دوراً خطيراً في عرضها للعديد من تجارب الابتزاز الالكتروني التي يرغب الشباب لاسيما المراهقين في تطبيقها او الاندراج في مواقع التواصل الاجتماعي من اجل اقامة علاقات عاطفية مع الاخرين فيقعون ضحايا للابتزاز .

جدول (8) اسباب انتشار جريمة الابتزاز الالكتروني في

محافظة المثنى لعام 2025

بينما تقل النسبة بين ذوي الدراسات العليا بنحو(6,1)% مما يشير الى اهمية التعليم باعتباره احد اليات الضبد الاجتماعي والحماية من مخاطر التكنولوجيا الحديثة .

جدول(7)التوزيع النسبي لحالات الابتزاز الالكتروني وفقاً للمستوى التعليمي في محافظة المثنى للمدة (2021- 2025

المستوى التعليمي	ابتدائي	متوسطة	اعدادية	جامعي	دراسات عليا	المجموع
العدد	26	59	97	48	15	245
%	11	24,1	39,6	19,6	6,1	100

المصدر: اعتماداً على :

- جمهورية العراق ، وزارة العدل ، مكتب التحقيقات القضائي الثاني ، محكمة استئناف محافظة المثنى ، بياناد غير منشورة (2021، 2022، 2023، 2024) .

- الدراسة الميدانية لعام 2025 .

المبحث الثاني

اسباب جرائم الابتزاز الالكتروني ودوافعه :

اولا: اسباب الابتزاز الالكتروني

1- غياب الوازع الديني والاخلاقي: يعد احد الاسباب الرئيسية التي تدفع المبتز للقيام بممارسات محرمة دينيا واخلاقياً بسبب ضعف الشعور بوجود رقيب على تصرفات الفرد وسلوكه. ومن ابرز مظاهره ما يحدث في منصات التواصل الاجتماعي من عمليات احتيال وسرقة([4],p572).. وبحسب بيانات الدراسة الميدانية الجدول(8) جاء تأثير هذا العامل بالترتيب الاول بأهمية نسبية بلغت (0,232) لعام 2025.

2- قرصنة الاجهزة الالكترونية او سوء استعمالها : اصبح لوسائل الاتصال الحديثة ضرورة لا غنى عنها لكل فرد من افراد الاسرة ، وفي المقابل سهلت وقوع جرائم الابتزاز كونها الغت حواجز التواصل بين افراد المجتمع وامكانية اختراق

الابتزاز (9,p165). وبحسب الجدول (8) احتل الترتيب الخامس بأهمية نسبية منخفضة بلغت (0,081) لعام 2025 ، وهذا يشير الى ان الفقر والبطالة ليس بالضرورة ان يؤديا الى تشكيل سلوك اجرامي ، على العكس هناك من يعانون الامرين معاً لكنهم على درجة عالية من الدين والاخلاق الرفيعة.

ثانياً: دوافع جريمة الابتزاز الالكتروني

تتعدد اهداف ودوافع جريمة الابتزاز الالكتروني بحسب الهدف الذي يسعى المبتز اليه ، فمنها الدوافع المادية او الجنسية او الانتقامية او العاطفية وغيرها ، وسنقتصر على اهم تلك الدوافع في منطقة الدراسة للمدة (2021- 2025) وفقاً للاتين الجدول (9) :

ت	الهدف	النسبة المئوية	النسبة المئوية	النسبة المئوية	النسبة المئوية	النسبة المئوية
1	التفكك الاسري	61	25	4	3,9	27,8
	سوء الوضع المعيشي	1	3	86	96,1	2,9
2	التشريع	1	3	86	96,1	2,9
	ت	1	3	86	96,1	2,9
3	غياب الوازع الديني	89	1	0	0	1
	فرصته	99	1	0	0	1
4	الاجهزة الالكترونية	69	17	4	3,9	18,9
	وسائل الاعلام	45	37	8	8,7	41,3
المجموع				14,31		

المصدر: الدراسة الميدانية لعام 2025 .

1- الابتزاز المادي: يعد اخطر انواع الابتزاز الالكتروني كونه يستهدف الحصول على المنفعة المادية او العينية عن طريق الاكراه وتهديد الضحية بنشر اسراره وتشويه سمعته في حال عدم الاستجابة مما يلحق الضرر بمكانته الاجتماعية والاسرية والمهنية او جميعها. (40,p10).. سجل هذا النوع من الابتزاز النسبة الاعلى في محافظة المثنى بلغت (52%) للمدة (2021- 2025) ، ويأتي ذلك لأسباب اجتماعية واقتصادية وتفشي الجريمة المنظمة في المناطق الحضرية ، وتتفاوت على مستوى منطقة الدراسة اذ جاء قضاء السماوة بنسبة (66%) يليه قضاء الرميثة بنسبة (61,2%) ، اما بقية الاقضية فنسبها متقاربة بما يقارب النصف.

2- الدافع الجنسي: يستهدف فئة النساء والاحداث ، كونهم الفئة الاكثر تعرضاً للابتزاز الالكتروني. اذ يجبر الضحية على ارسال صور او مقاطع فيديو ومساومتهم بها وصولاً الى نزواته اللاأخلاقية والتي تنتهي بانتحار الضحية او قتلها من ذوبها ما يسمى بغسل العار. وبالنسبة لمنطقة الدراسة بلغت نسبته (11,1%) اغلبهن من الفتيات بسبب عدم نضوجهن العاطفي يقوم المبتز بايهام ضحيته بالزواج والعاطفة للحصول على ثقتها. جاء قضاء السماوة بالمركز

5- ضعف التشريعات والقوانين : على الرغم من الجهود المبذولة من قبل الجهات الامنية (وزارة الداخلية وجهاز الامن الوطني) في مكافحة جرائم الابتزاز الا انها ليست بالمستوى المطلوب بسبب مركزية اتخاذ القرار، وصعوبة اثبات الجريمة (8,2025). وعدم صدور قوانين وتشريعات رادعة تختص بالجريمة الالكترونية اذ لا يزال يطبق قانون العقوبات رقم (111) 1969 لاسيما المواد (430 ، 431 ، 432) المتعلقة بجرائم التهديد، مما يدفع بالمبتز الى الحاق الضرر بحياة الافراد . شكل هذا المؤشر المرتبة الخامسة وبأهمية نسبية بلغت (0,081).

6- العامل الاقتصادي : تولد عوامل الفقر والبطالة ضغوطا على افراد المجتمع تدفعهم نحو الانحراف والجريمة المنظمة لاسيما بين فئة الشباب العاطلين عن العمل. اذ يقوم المبتز بتهديد الضحية للحصول على المال ، كما ان عدم قدرة الاسر على توفير متطلبات الحياة الاساسية ونفقات التعليم تدفع ابنائهم الى ترك الدراسة والاختلاط مع رفقاء السوء وبالتالي الانحراف وارتكاب الجرائم ومنها

نوع الابتزاز	ابتزاز بدافع او		ابتزاز بدافع		ابتزاز بدوافع	
	العُد	%	العُد	%	العُد	%
القضاء	97	66	17	11	14	9.5
السماعة	30	61	7	4	8	16
الرميثة	12	46	3	2	9	35
الوركاء	7	44	2	13	5	31
الخضر	3	43	0	1	3	43
السلمان	52	11,1	10	39	26,9	

المصدر: جمهورية العراق، وزارة العدل، مكتب التحقيق القضائي الثاني، محكمة استئناف محافظة المثنى، بيانات غير منشورة (2021-2024).

- الدراسة الميدانية لعام 2025.

المبحث الثالث: الاثار المترتبة على جرائم الابتزاز

الالكتروني

1- الاثار الاجتماعية

تشير نتائج الدراسة الميدانية الى ان المؤشر (4) الذي يعبر عن الشعور بالعزلة الاجتماعية خوفاً من الفضيحة والوصمة الاجتماعية جاء بالترتيب الاول بنسبة (55,6) %، يليه المؤشرين (2,6) بالترتيب الثاني الذي يعبر عن الخوف من الفضيحة وتشويه السمعة وقلّة ثقة الاهل بعد معرفتهم بمشكلة الابتزاز بنسبة (44,4) %، ثم الترتيبين الثالث والرابع للمؤشرين (4,1) ويعبران عن توتر الجو الاسري وتعنيف الضحية وتجنب التفاعل ومخالطة الناس بنحو (43,4 ، 31,1) %، الجدول (10) والشكل (2).

جدول (10) الاثار الاجتماعية للابتزاز الالكتروني على الضحايا في محافظة المثنى لعام 2025

الاول بنسبة بلغت (17) % من اجمالي انواع الابتزاز في محافظة المثنى، وبالمركز الثاني قضاء الرميثة بنسبة (14,3) %، وتتقارب النسب في قضاءي الخضر والوركاء بنحو (12,5 ، 11,5) %، في حين لم يسجل قضاء السلمان اي جريمة من هذا النوع.

3- الابتزاز العاطفي: يتم من قبل الجاني لتحقيق سيطرة عاطفية ونفسية للضحية ويجعله يشعر بالذنب تجاه الشخص الذي يبتزه والانصياع لرغبته. بلغت نسبة الابتزاز لهذا النوع (101) % من اجمالي الحالات مع تباين نسبها على مستوى محافظة المثنى.

4- الابتزاز الانتقامي: ويبرز هذا النوع بين الشخصيات ذات المكانة السياسية او الاجتماعية او المهنية من اجل اشباع رغبة نفسية لدى الجاني تدفعه للانتقام من الضحية لأسباب ترتبط بهما ([11],p500).. ساهم هذا النوع من الابتزاز نحو (26,9) % من اجمالي حالات الابتزاز الالكتروني في محافظة المثنى واغلب الجناة تربطهم صلة قرابة للضحية بنسبة (20) % ([12],2025)، ويتصدر قضاء السلمان اعلى النسب بلغت (42,9) %، اما ادناها في قضاء السماوة بنحو (9,5) % لأسباب ومنها وجود صراع بين اسرة الفتاة والمبتز او رغبة الضحية في قطع علاقة مع الطرف الاخر.

جدول (9) التوزيع المكاني لدوافع جريمة الابتزاز الالكتروني في محافظة المثنى للمدة (2021-2025)

تحليل بيانات الجدول (11) ان مؤشر الشعور بفقدان الثقة فيمن حوله والشك بالآخرين حصل على نسبة (81,2)% من اجمالي عينة الدراسة .

جدول (11) مؤشرات الاثار النفسية والصحية للابتزاز الالكتروني على الضحايا في محافظة المثنى لعام 2025

المؤشر	نعم		كلا		لا	
	العدد	%	العدد	%	العدد	%
اضطرابات نفسية وخوف من المستقبل	59	65.6	31	34.4	90	100
الاكتئاب والشعور بالندم المستمر	54	60	36	40	90	100
انخفاض التقدير الذاتي	41	45.6	49	54.4	90	100
فقدان الثقة بالآخرين	74	81.2	16	17.8	90	100

المصدر : الدراسة الميدانية لعام 2025.

اجمالي العينة والذين يعبران (اضطرابات النوم والكوابيس والاجهاد النفسي والاصابة ببعض الامراض منها السكري والجلطة والانهيار العصبي والقلق المزمن ، وجاء في الترتيب الخامس المؤشر (3) وهو انخفاض التقدير الذاتي بنسبة (45,6)%، اما اقل المؤشرات تأثيراً هو المؤشر السادس الذي يعبر عن التفكير بالانتحار بنسبة (15,6)% من اجمالي عينة الدراسة بسبب الوضع النفسي البائس ، وقد يصاب بالعدائية للمجتمع مما يدفعه لارتكاب الجرائم.

شكل (3) الاثار النفسية والصحية للابتزاز الالكتروني على

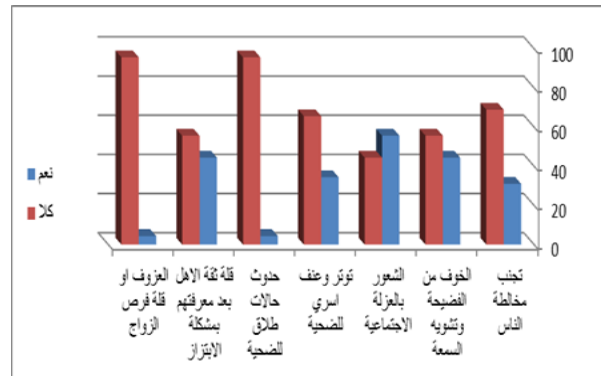
الضحايا في محافظة المثنى لعام 2025

الترتي	المجموع		كلا		نعم		المؤشر
	العدد	%	العدد	%	العدد	%	
1	28	31.1	62	69	90	100	تجنب مخالطة الناس
2	40	44.4	50	56	90	100	الخوف من الفضيحة وتشويه السمعة
3	50	55.6	40	44	90	100	الشعور بالعزلة الاجتماعية
4	31	34.4	59	65.6	90	100	توتر وعنف اسري
5	4	4.4	86	95.6	90	100	حدوث حالات طلاق
6	40	44.4	50	56	90	100	قلة ثقة الاهل بعد معرفتهم
7	40	4.4	86	95.6	90	100	العزوف او قلة فرص الزواج
				68,8			المعدل

المصدر : الدراسة الميدانية لعام 2025.

اما الاثار الاجتماعية الاقل تأثيراً تمثلت بالمؤشرين (7 ، 5) الذي يعبر عن الاتجاه السلبي للزوج اما بالرفض خوفاً من انكشاف الامر للزوج مستقبلاً او تصبح فرصها قليلة وحدث حالات طلاق ويأتي هذا القرار بسبب شكوك الزوج حول اضطراب سلوك زوجته المهتدة بنسبة (4,4)%.

شكل (2) الاثار الاجتماعية للابتزاز الالكتروني على الضحايا في محافظة المثنى لعام 2025



المصدر : بيانات الجدول (10).

2- الاثار الصحية والنفسية

للابتزاز الالكتروني اثار سلبية على الوضع الصحي والنفسى لمن يتعرض للابتزاز وقد ترافقه طوال حياته. اذ يتبين من

4- الاثار الامنية

تشكل جرائم الابتزاز الالكتروني تهديداً خطيراً على امن المجتمع ، وشعوره بالأمن والاطمئنان على افراده ، فالأمن هو اهم سمات المجتمع السليم . وان ممارسة هذه الجريمة يرتبط بها جرائم اخرى اشد وقعاً على المجتمع منها جرائم القتل والاغتصاب والدعارة وتعاطي الممنوعات وتقديم التنازلات كما في جرائم ابتزاز للنساء ([13],p438)..

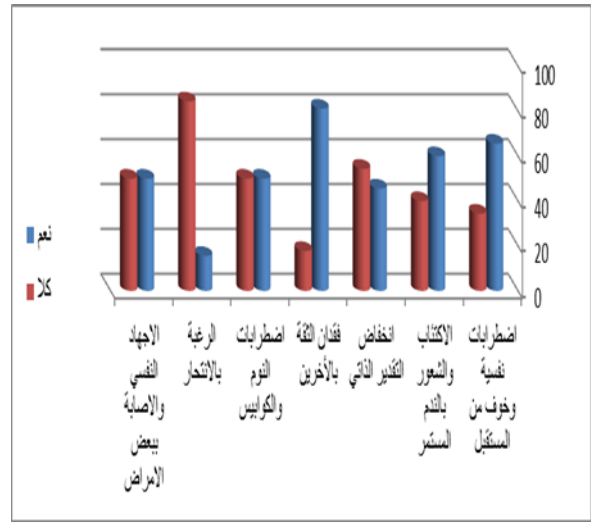
وتشير نتائج الدراسة الميدانية الجدول (13) والشكل (4) الى ان مؤشر انتهاك الخصوصية جاء بالمرتبة الاولى ونسبة (65,6) % ، يليه بالترتيب الثاني من حيث الاهمية تعرض الضحية الى تهديد جسدي او

جدول (13) الاثار الامنية للابتزاز الالكتروني على الضحايا في محافظة المثنى لعام 2025

المؤشر	نعم		كلا		المجموع	
	العدد	%	العدد	%	العدد	%
انتهاك الخصوصية	59	65,6	31	34,4	90	100
استغلال بيانات ومعلومات الضحية في عمليات ابتزاز	27	30	63	70	90	100
تعرض الضحية الى تهديد جسدي او مالي	80	88,9	10	11,1	90	100
الخوف من ابلاغ الجهات الامنية عن الابتزاز	15	16,7	75	83,3	90	100
المعدل		50		50		

المصدر : الدراسة الميدانية لعام 2025.

مالي بنسبة (88,9) % ، اما الترتيب الثالث من نصيب المؤشر استغلال بيانات ومعلومات الضحية في عمليات ابتزاز اخرى بنسبة (30) % ما يعادل ثلث افراد العينة ، في حين جاء مؤشر الخوف من ابلاغ الجهات الامنية لاسيما الفتيات اللاتي تعرضن للابتزاز من تقديم شكوى في المحاكم خوفاً من تبعات هذه المشكلة.



المصدر : بيانات الجدول (11).

3- الاثار الاقتصادية المترتبة على ضحايا جرائم الابتزاز الالكتروني

يتبين من نتائج الدراسة الميدانية ان مؤشر انخفاض مستوى الانتاجية لدى الضحايا جاء بالمرتبة الاولى بنسبة (83,3) % من اجمالي افراد العينة يليه بالمرتبة الثانية تعرض الضحية الى خسائر مادية مقابل سكوت المبتز بنسبة (77,8) % ، وجاء بالمرتبة الثالثة توتر العلاقة مع زملاء العمل بنسبة (27,8) % بسبب الشك

جدول (12) الاثار الاقتصادية للابتزاز الالكتروني على الضحايا في محافظة المثنى لعام 2025

المؤشر	نعم		كلا		المجموع	
	العدد	%	العدد	%	العدد	%
خسائر مادية	70	77,8	20	22,2	90	100
خسارة العمل	3	3,3	87	96,7	90	100
توتر العلاقات مع زملاء العمل	25	27,8	65	72,2	90	100
انخفاض مستوى الانتاجية	75	83,3	15	16,7	90	100

المصدر : الدراسة الميدانية لعام 2025 .

وفقدانه الثقة فيمن حوله ، وحصل المؤشر خسارة العمل على المرتبة الرابعة بنسبة (3,3) % من اجمالي عينة الدراسة بسبب نظرة المجتمع لاسيما للنساء الجدول (12).

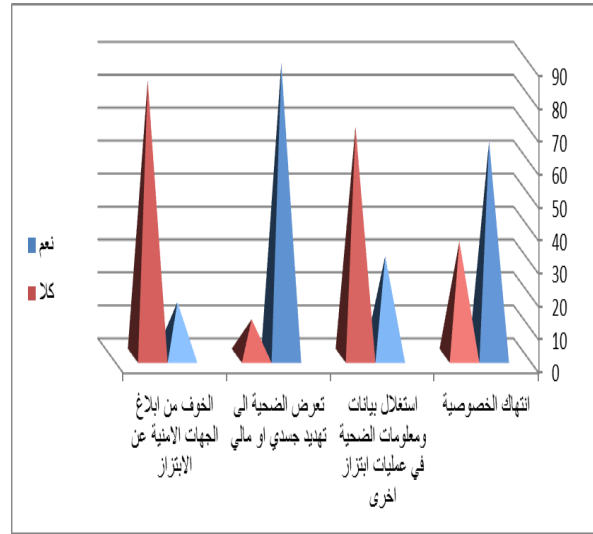
3. اظهر البحث الى ان معدلات الابداز الالكتروني ترتفع بين فئتي العزاب والمتزوجين بنحو (50,6 ، 31,4) % ، في حين تنخفض بين المطلقين والارامل بنحو (16 ، 1,6) % ، من اجمالي الحالات في منطقة الدراسة للمدة (2021-2025) ، كما يشير البحث الى تمركز هذه الظاهرة لدى غير العاملين بنسبة (38,8) % ، يليه الطلبة بنحو (31,8) % ، يليه الكسبة (26,1) % وادانها للموظفين (3,3) % ويعزى ذلك لأسباب اقتصادية واجتماعية .

4. كشف البحث ان الاسباب الرئيسة لتفشي ظاهرة الابداز في محافظة المثنى هي: اسباب دينية واقتصادية واجتماعية ابرزها غياب الوازع الديني وسوء التنشئة الاجتماعية وفقدان الامن الاسري والفقر والبطالة وضعف التشريعات والقوانين والاعلام الغير هادف .

5. ان اهم دوافع الابداز في منطقة الدراسة هو تحقيق اهداف مادية اذ سجل هذا الدافع المرتبة الاولى بنسبة (52) % ، يليه بدافع الانتقام (26,9) % واغلب الجناة تربطهم صلة القرابة للضحية بنسبة (20) % ، ويتصدر قضاء السلطان بأعلى النسب بلغت (42,9) % ، اما ادانها في قضاء السماوة بنحو (9,5) % ، ثم الابداز الجنسي بنحو (11,1) % لاسيما النساء بسبب عدم نضوجهن العاطفي والتوعوي ، في حين شكل الابداز العاطفي (10) % من اجمالي الحالات مع تباين نسبيها على مستوى محافظة المثنى .

6. اظهر البحث ان جرائم الابداز الالكتروني تترك اثارها النفسية والصحية والاجتماعية والاقتصادية والامنية على الضحية وقد ترافقه طوال حياته ، ابرزها الشعور بالعزلة الاجتماعية ، واضطرابات نفسية وتوتر ، وفقدان الثقة بالآخرين ، والكآبة ، وانخفاض مستوى الانتاجية في العمل او الدراسة ، وقلة فرص الزواج او رفضه ، وحدوث حالات طلاق ، فضلاً عن الكوابيس والاجهاد النفسي والاصابة ببعض الامراض والرغبة بالانتحار .

شكل (4) توزيع حالات الابداز الالكتروني بحسب الاثار الامنية في محافظة المثنى لعام 2025



المصدر : بيانات الجدول (13) .

الاستنتاجات

1. تزايد معدلات جرائم الابداز الالكتروني في محافظة المثنى خلال المدة (2021-2025) ، ويساهم قضاء السماوة بأعلى نسبة بلغت (60) % ، كما ترتفع معدلاتها في المناطق الحضرية مقارنة بالريف بنحو (80,4 ، 19,6) % لكل منهما على الترتيب نظراً لكثافة استعمال شبكة الانترنت على نطاق واسع في المناطق الحضرية حيث الحجم السكاني والانفتاح والتطور مقارنة بالريف ، فضلاً عن محدودية استعمال الاجهزة الالكترونية بأنواعها لاسيما بين صغار السن والنساء .

2. ارتفاع ضحايا الابداز في الفئتين (21-30) و(20 سنة فاقل) سنة بنحو (45,7 ، 42) % مع تباينها على مستوى الوحدات الادارية ، وان النساء هن الاكثر تعرضاً للابداز بنحو (62,9) % ، بينما الذكور (37,1) % من اجمالي الحالات المسجلة في منطقة الدراسة في المدة (2021-2025) نتيجة لسهولة استهدافهم من قبل المبتدئين ولأنهم يخشون الإبلاغ عن تعرضهم للابداز خوفاً على سمعتهم او تعرضهم للتعنيف من قبل أسرهن .

المقترحات

من اجل سرعة ضبط الادلة المستعملة في هذه الجرائم كونها سهل التخلص منها مما يعطي للجاني فرص الافلات من العقوبة .

8. التأكيد من قبل القنوات الرسمية الحكومية والفضائية على اعداد برامج مختصة بموضوع الابتزاز الالكتروني واليات مواجهته مما يساهم في اضعاف الرغبة بتنفيذه لاسيما ان كانت البرامج تعرض المبتزين وتلقهم العقاب من الجهات الامنية والمختصة .

المصادر

1- امانى يحيى النقيب ، الاثار الاجتماعية لجريمة الابتزاز الالكتروني ضد المرأة وسبل مواجهتها : دراسة مطبقة على عينة من الفتيات بمحافظة البحيرة ، المجلة المصرية للعلوم الاجتماعية والسلوكية ، المجلد (5)، العدد (5) ، مصر ، 2022.

2- افراح بنت خميس بن عامر اللويهية ، مشكلة الابتزاز الالكتروني لدى طلبة مرحلة التعليم ما بعد الاساسي ودور الخدمة الاجتماعية في المجال المدرسي في التعامل معها في محافظة جنوب الباطنة (رسالة غير منشورة)، كلية الآداب والعلوم الاجتماعية ، جامعة السلطان قابوس ، عمان ، 2018.

3- رامي احمد الغالبي ، جريمة الابتزاز الالكتروني والية مكافحتها في جمهورية العراق ، وزارة الداخلية العراقية ، سلسلة ثقافتنا الامنية ، الاصدار الثاني ، دار الكتب والوثائق ، العراق ، 2019.

4- امانى هاشم لطيف ، الابتزاز الالكتروني وتداعياته على الواقع السياسي والاجتماعي العراقي ، مركز الدراسات الاستراتيجية والدولية ، مجلة دراسات دولية العدد (98) ، 2024.

5- شريفة محمد السويدي وزيزيت مصطفى ، اسباب الابتزاز الالكتروني والاثار الاجتماعية والنفسية المرتبطة به

1. توعية الاباء و تثقيفهم بأساليب التربية الحديثة المواكبة لعصر التقنيات الرقمية والتي تركز على

احتواء الابناء وكسب ثقتهم وتبني مبدأ المناقشة والحوار كأسلوب للتفاهم ، فضلاً عن تكوين علاقات عاطفية ودية معهم لاسيما المراهقين بدلاً من البحث عنها في البيئة الافتراضية التي تجعلهم فريسة للمبتز.

2. ضرورة ابراز دور المؤسسات الدينية وتأثيرها في ضبط السلوك الافراد وتوجيه النشء نحو المسار الصحيح في حياتهم اليومية.

3. محاربة العادات الاجتماعية تحت مسمى (ثقافة العار) وتشجيع الضحايا على الابلاغ عن حالات تعرضهم الى الابتزاز الالكتروني ، وتوضيح امكانية تقديم تلك البلاغات بيسر عبر قنوات التواصل مع الجهات المختصة ، فضلاً عن نشر تجارب الضحايا مع مراعاة السرية التامة لهوية الضحية حتى يصبح مألوف لدى افراد المجتمع ويجعلهم يفكرون بإيجابية.

4. عمل ورش ودورات توعوية وارشادية مستمرة حول الثقافة الامنية لتوسيع مداركهم حول السلامة الرقمية التي تضمن للأفراد الاستعمال الآمن لشبكة الانترنت ، لاسيما طلبة المدارس والجامعات وتضمينها في المناهج الدراسية .

5. انشاء مركز متخصص يضم كوادر بشرية مؤهلة لتقديم الدعم النفسي والاجتماعي ومتابعة احوال الافراد بعد تعرضهم للابتزاز الالكتروني واحتوائهم بما يضمن تجاوزهم تلك المرحلة الصعبة .

6. سن قوانين ردعية والاسراع في اقرار مشروع قانون الجرائم المعلوماتية الذي تم تقديمه منذ عام 2011 لوضع حد للمبتزين .

7. تنشيط اجهزة الرقابة على شبكة الانترنت ورفع كفاءة وتدريب العاملين في مجال متابعة الجرائم الالكترونية

- (دراسة كيفية) ، مجلة الآداب ، العدد (146) ،
الشارقة ، 2023 .
- 6- سعيد زيوف ، ظاهرة الابتزاز الإلكتروني واساليب
الوقاية منها - قراءة سوسيولوجية واء نظرية ،
مجلة العلوم الاجتماعية ، العدد (22) ، الجزائر ،
2017 .
- 7- احمد عبد الرزاق ناصر ، التبعات الاجتماعية
والقانونية لظاهرة الابتزاز الإلكتروني التي يتعرض لها
طلبة الثانويات الاسلامية ، مجلة الجامعة العراقية ،
المجلد (71) العدد (1) ، العراق ، 2025 .
- 8- مقابلة شخصية مع القاضي احمد كاظم فليح ، مكتب
التحقيق القضائي الثاني ، رئاسة محكمة استئناف
المثنى بتاريخ 2025/3/17 .
- 9- ابتسام كريم ، شيماء النقيب ، زينب علي خلف ،
انتشار ظاهرة الابتزاز الإلكتروني في المجتمع العراقي
استطلاع اراء عينة من المجتمع العراقي حول التعامل
مع الظاهرة ، المؤتمر العلمي الدولي الاول ، مركز
التطور الاستراتيجي الاكاديمي ، جامعة دهوك ، العراق
.
- 10- زهراء عادل سلمي ، جريمة الابتزاز الإلكتروني (دراسة
مقارنة) ، ط 1 ، دار الاكاديميون للنشر والتوزيع ،
عمان ، 2020 .
- 11- وفاء محمد صقر ، جريمة الابتزاز الإلكتروني (دراسة
مقارنة) ، مجلة البحوث القانونية والاقتصادية ،
المجلد (36) ، العدد (2) ، 2024 .
- 12- مقابلة شخصية مع القاضي احمد كاظم فليح ،
مصدر سابق .
- 13- احمد عبد الرزاق ناصر ، مصدر سابق .

الملحق (1)

إن هذه الاستمارة مخصصة لجمع البيانات الخاصة بإعداد البحث الموسوم (تحليل جغرافي لظاهرة الابتزاز الالكتروني في محافظة المثنى) لذا يرجى الإجابة بكل دقة عن الاسئلة بشكل واضح . شاكرين تعاونكم .

ملاحظة : ضع علامة (√) في المربع المناسب .

1. محل الإقامة

القضاء	حضر	ريف

2. الجنس

ذكر	انثى

3. العمر

20 سنة فأقل	30-21	40-31	50-41	60-51	61 سنة فأعلى

4. الدراسي التحصيل

ابتدائية	متوسطة	اعدادية	بكالوريوس + معهد	عليا

5. الحالة الزوجية

متزوج	لم يتزوج	مطلق	ارمل

6.

7. الحالة المهنية

طالب	موظف	كاسب	لا يعمل	اخرى

8. هل تعرضت للابتزاز الالكتروني

نعم	لا

9. ما نوع الابتزاز الذي تعرضت له

ابتزاز بدافع مادي	ابتزاز بدافع او علاقة غير مشروعة	ابتزاز بدافع قطع علاقة عاطفية	ابتزاز بدوافع انتقامية او سياسية

10. هل تعرفت على المبتز

صديق	زميل بالعمل او الدراسة	جيران	اقارب	من البيئة الاجتماعية	عبر وسائل التواصل الاجتماعي	لا اعرفه

11. ما اسباب الابتزاز

ت	السبب	نعم	الى حد ما	كلا
1	التفكك الاسري			
2	سوء الوضع المعيشي والبطالة			
3	ضعف التشريعات والقوانين			

			غياب الوازع الديني والاخلاقي	4
			قرصنة الاجهزة الالكترونية	5
			وسائل الاعلام	6

12. الاتار المترتبة على الابتزاز الالكتروني

كلا	نعم	الآثار الاجتماعية	
		تجنب مخالطة الناس	1
		الخوف من الفضيحة وتشويه السمعة	2
		الشعور بالعزلة الاجتماعية	3
		توتر وعنف اسري للضحية	4
		حدوث حالات طلاق للضحية	5
		قلة ثقة الاهل بعد معرفتهم بمشكلة الابتزاز	6
		العزوف او قلة فرص الزواج	7
الآثار النفسية والصحية			
		اضطرابات نفسية وخوف من المستقبل	1
		الاكتئاب والشعور بالندم المستمر	2
		انخفاض التقدير الذاتي	3
		فقدان الثقة بالآخرين	4
		اضطرابات النوم والكوابيس	5
		الرغبة بالانتحار	6
		الاجهاد النفسي والاصابة ببعض الامراض	7
الآثار الاقتصادية			
		خسائر مادية	1
		خسارة العمل	2
		توتر العلاقات مع زملاء العمل	3
		انخفاض مستوى الانتاجية	4
الآثار الامنية			
		انتهاك الخصوصية	6
		استغلال بيانات ومعلومات الضحية في عمليات ابتزاز اخرى	1
		تعرض الضحية الى تهديد جسدي او مالي	2
		الخوف من ابلاغ الجهات الامنية عن الابتزاز	3