



Journal of Educational and
Psychological Research

مجلة البحوث التربوية والنفسية

Journal homepage: <https://jperc.uobaghdad.edu.iq>

ISSN: 1819-2068 (Print); 2663-5879 (Online)



التحليل العاملي لمقياس الأساليب المزاجية لدى طلبة الجامعة

غفران محمد جهادي^{1*} وشيماء صلاح²

^{1, 2} كلية التربية للبنات، جامعة بغداد، العراق.

معلومات المقالة

المخلص

تاريخ المقالة:

الاستلام: 10، شباط 2025
إجراء التعديلات: 23، آذار 2025
قبول النشر: 15، نيسان 2025
النشر على الإنترنت: 1، تشرين الأول 2025

الكلمات المفتاحية:

التحليل العاملي
الأساليب المزاجية
طلبة الجامعة

يقصر البحث الحالي على دراسة الأساليب المزاجية لدى طلبة جامعة كربلاء للدراسة الأولية للمراحل الأربعة الأولى وكلتا الجنسين (ذكور، إناث) ولكلا التخصصين (العلمي، والإنساني) للعام الدراسي (2023-2024) وتكونت عينة البحث الأساسية من (544) طالبا وطالبة تم اختيارهم بالطريقة (الطبقية العشوائية) في كليات كربلاء ولتحقيق أهداف البحث المشار إليه سابقا استعملت الباحثة أدوات للبحث لمقياس الأساليب المزاجية، وتبنت أيضا مقياس (Buss-Plomin, 1984) لتقياس الأساليب المزاجية، وبعد التحقق من الصدق والثبات للمقياس، طبقت المقياس على عينة البحث وبالاتعانة بالحقيبة الإحصائية للعلوم الاجتماعية (SPSS) توصلت الباحثة لعدة النتائج.

البحث الحالي بمعرفة التحليل العاملي لمقياس الأساليب المزاجية لدى طلبة الجامعة.

أهمية البحث The Importance of Research

تؤدي الأساليب المزاجية دورا في العمليات المعرفية، إي أن الأساليب المزاجية تقوم بالتأثير في عمليات الإدراك وإصدار الفرد للقرارات التي يتخذها بحياته، وتعد شخصية الفرد هي نتيجة محصلة بين تفاعل الفرد البيولوجي وبين بيئته المادية التي تحدد سلوك الفرد واسلوب مزاجه الخاص. (بناي، ٢٠٢١: ٤٦).

إن معرفة الاسلوب المزاجي يعد جزءاً مهماً في البناء النفسي للفرد، وأن المنظومة الانفعالية الموجودة في تركيبة الانسان شديدة التعقيد والتركيبي، وهي من قد تحدد معالم الشخصية للفرد منذ اوقات مبكرة من حياته، فإن بعض الأشخاص يتميزون بكونهم على معرفة بمشاعرهم الخاصة، وامزجتهم ويقومون بإدارتها حسب حاجتهم، وهم يتفهمون ويتعاملون مع مشاعر الأشخاص الآخرين بصورة جيدة،

مشكلة البحث Research Problem

يواجه الطلبة مشكلات متعددة لإحداث التوازن في قضايا حياتهم سواء كانت على المستوى الشخصي او الاجتماعي، وقد تكون السبب في الكثير من المشكلات التي قد تنعكس على صحة الطالب النفسية (Flyvbjerg et al., 2003:23) أو تحدث ارباكاً في سير تعليمهم الأكاديمي او يكون مهملًا للمهام التي توكل اليه بصورة عامة، ويكون لها تأثير سلبي في العلاقات الاجتماعية (Derntl et al, 2015:410).

ينعكس سلبا بصورة او بأخرى على الأساليب المزاجية لديهم ويظهر في تعاملهم واسلوب حياتهم الخاص، لتنوع الأساليب المزاجية لكل شخص عن الآخر، ومعرفة كيفية التعامل معه وتأثير ذلك في سلوكياته وفهمه لذاته (ابو حلاوة، ٢٠٠٧: ٥)، فهو يجعل الطالب يميل إلى اتخاذ اساليب تعكس ما يشعر به مما يؤثر في علاقته بالآخرين مما يؤدي الى اضطراب في سلوكياته اليومية (الجبوري، ٢٠٠٥: ٢٧٠)، مما يؤثر في أدائه المعرفي وعدم قيامه بالعمليات العقلية والفكرية بأتم وجه (العبودي، ٢٠١٠: ٥) وتتخلص مشكلة

* Corresponding author.

E-mail address: ghofran.atia2206m@coeduw.uobaghdad.edu.iq

DOI: 10.52839/0111-000-087-009

This work is licensed under a [Creative Commons Attribution 4.0 International License](https://creativecommons.org/licenses/by/4.0/).



تحديد المصطلحات Definition of the terms

الأساليب المزاجية Temperament Styles: ويعرفها (Buss & Plomin, 1984) مجموعة الخصائص المميزة للأفراد والثابتة نسبياً، والمتمثلة بالاستعدادات والميول والاهتمامات التي تنعكس على شخصياتهم وتؤثر في أدائهم وتمكننا من تحديد سلوكياتهم والتنبؤ بها. (Buss & Plomin, 1984:97)

التعريف النظري للأساليب المزاجية: الباحثة تبنت تعريف (Buss & Plomin, 1984) لاعتمادها على تعريفه ونظريته في الأساليب المزاجية.

التعريف الاجرائي للأساليب المزاجية: ويقاس بالدرجة التي قد يحصل عليها المستجيب جراء اجابته على مقياس (Buss & Plomin) المتبنى لأغراض البحث. **الاطار النظري**

نظرية الأساليب المزاجية Temperament Styles (باس) وبلمون (Buss, Plomin 1984)

كانت لـ (باس وبلمون) مجموعة من الأبحاث والدراسات التي قاموا بها في أبحاث الأساليب المزاجية، وتتلخص فكرته في اربعة أساليب مزاجية اساسية هي (الانفعالات، النشاط، الانبساط، الاندفاع)، هذا ما جعلهم يؤكدون في النسخة الأولية من نظريتهم بأن الوراثة هي المعيار الحاسم في تحديد الأسلوب المزاجي كما تعد هي الأساس الذي تبنى عليه الأساليب اللاحقة (Diamond, 1957:221)

لقد وضع كل من باس وبلمون (Buss & Plomin) ثلاثة افتراضات اساسية للنظرية للأساليب المزاجية: الافتراض الأول يرى أن الأفراد يبدون حياتهم بعدد محدد من الاستعدادات الشخصية الموروثة، وتكون الميول الفطرية واسعة جدا وهي تؤكد بشدة اشكالا مختلفة، اما الافتراض الثاني يرى أن الاستعدادات الموروثة للفرد تحدد الكثير من الفروق الفردية في الاسلوب، أي أن بعض التصرفات ترجع للوراثة بشكل مباشر، اما الافتراض الثالث يرى الميول الوراثية الواسعة لدى الافراد تقوم البيئة بتدعيمها وتحويرها (Buss & Plomin, 1984:84)

قام بلومين في الدراسات الجينية السلوكية في جامعة (كولورادو) التي تعد احد المراكز الرائدة للجمع بين اهتمامات باس وتركيز بلومين على علم الوراثة، وقد بدأ في التفكير في جوانب الأساليب المزاجية التي تكون أساسية في كل مراحل نمو الفرد. (Buss & Plomin, 1975:85) كما أن الأساليب المزاجية الثلاثة التي تلبى هذه المعايير حسب نظرية باس وبلمون هي الأسلوب الانفعالي، والنشط، والانبساطي (Strelau & Angleitner, 1991:63).

فضلا عن اعتقادهم أن هذه الأساليب تتناسب مع المعايير الشخصية للأفراد وتشكل الاختصار ESA وتتمثل في الأسلوب الانفعالي (الضيق والخوف والغضب) وأسلوب الانبساط والاسلوب النشط، حيث تم حذف الأسلوب المزاجي الاندفاعي الذي تم تفريقه ودمجه مع البعد النشط، بسبب حقيقة

ويكونون متميزين في معظم حياتهم الاجتماعية بكافة مجالاتها. (الكروي، ٢٠١٦ : ١٩)

وإن الأسلوب المزاجي هو اساس الشخصية، وهو ما يميز الفرد بذاته وفي أساليب استجابته ودوافعه وانفعالاته، أي من خلال سلوكياته اليومية، حيث أن هناك بعض الأشخاص يميلون بطبيعتهم إلى الانطواء والعزلة والبعض يميل إلى الانبساط أكثر. (الجبوري، ٢٠٠٥ : ٢٥)

وتعد الاساليب المزاجية من الموضوعات التي اهتم بها الكثير من علماء النفس حيث أكدوا على أن لكل فرد ميلا جينيا وراثيا، نحو مزاج معين أو أسلوباً للاستجابة اليومية والمواقف الحياتية التي يتعرض إليها. (Mangion 1990: 134)

وأن الأسلوب المزاجي الذي يمتلكه الفرد قد يؤثر في أساليب حياته كافة، وطبيعة قراراته، ويعد الأساس في أسلوب تواصل الفرد مع الافراد الآخرين (Ball, 1997:43)، والأسلوب المزاجي يتأثر بسلوك الأفراد في معرفة خصائصهم مما يفتح الباب أمامهم في إقامة علاقات إيجابية للاندماج مع بيئتهم (Cavin, 2003:3) ان للطريقة التي تربي بها الافراد في السنوات الأولى من حياتهم دوراً مهماً في تكوينهم النفسي بشكل عام، وعلى شخصياتهم بشكل خاص، ويمكن التمييز بين الاسلوب المزاجي كحالة، وبين الاسلوب المزاجي كسمة، فإن الحالة المزاجية ما هي إلا حالة وقتية للأشخاص، إذ لا تمثل بالضرورة الميل أو النزعة الدائمة، ويتعرض لها جميع الافراد، فقد يكون الافراد في حالة غضب أو توتر وقتية دون أن يكون هناك استمرارية الميل للغضب الدائم، ولكن هذه الحالة الوقتية من غضب إذا تكررت دائما ولأتفه الأسباب ستكون سمة يتصف بها الافراد (Cavin, 2003:13)

كما قد اشارت الدراسات إلى التأثيرات السلبية التي تترتب على تغير الاساليب المزاجية لدى الافراد منها دراسة (عبد الرحيم، ٢٠١٩) التي أوضحت تأثير الاسلوب المزاجي في إدارة الذات للأفراد وأنها قد تؤثر سلبا في الاتجاه نحو دراسة الافراد، كما وقد اوضحت دراسة اخرى الى ان هناك بعض الاشخاص الذين يتسمون بدرجة من عدم الثبات في اساليبهم المزاجية، قد ينعكس على سلوكياتهم الظاهرة للعيان ويؤثر في طبيعة تفاعلاتهم الاجتماعية وعلاقاتهم مع الآخرين بصورة سلبية، وتتأرجح مزاجهم بين الهدوء التام او الانفعال الحاد وبين الانعزال والميل الى الحياة الاجتماعية والاندماج مع الآخرين. (العامري، ٢٠١٦ : ٦).

أهداف البحث Research Objectives

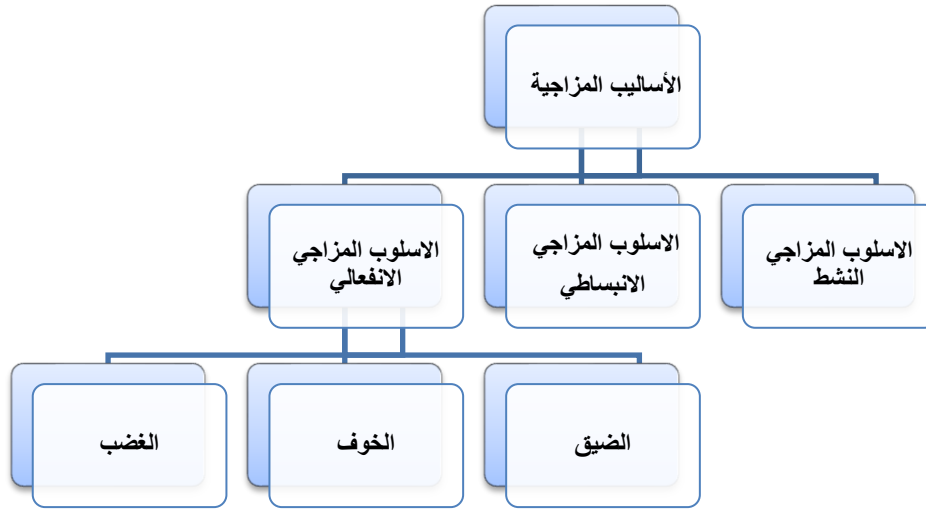
يهدف البحث الحالي الى:

- 1- التعرف على مستوى الاساليب المزاجية لدى طلبة جامعة كربلاء.
- 2- التعرف على الفروق ذات الدلالة الاحصائية في الاساليب المزاجية على وفق متغيري الجنس (ذكر، انثى) في التخصص (علمي، انساني)

حدود البحث Search Limits

البحث الحالي يتحدد بطلبة جامعة كربلاء للعام الدراسي (2023-2024) من كلا الجنسين (ذكور – أنثى) وفي التخصصين (علمي – انساني)

يولد بميل للتصرف بطريقة معينة والتغيير عندما تتفاعل مع البيئة (Buss&Plomin,1984:32).
بعد الدراسات والبحوث التي اجراها كل من باس وبلومين تبلورت لديهم ثلاثة اساليب فيما يخص المزاج واساليبه بعد الدراسات والبحوث التي اجراها كل من باس وبلومين وسوف يتم تناول كل اسلوب من هذه الاساليب:



3- **الغضب:** وهي استجابة فطرية تظهر في المراحل الأولى من عمر الفرد يظهر كرد فعل على المنبهات المزعجة وغير السارة والمحبطة له، ويعد إحساساً طبيعياً يمارسه وله قيمة وظيفية من اجل البقاء (Buss&Plomin,1984:71)

- **الأسلوب المزاجي الانبساطي Diastolic Temperament Style:**

يتم تعريفه على أنه تفضيل التواجد مع الآخرين بدلاً من بقاء الفرد بمفرده، فإن الافراد الذين يتمتعون بدرجة عالية من الأسلوب النشط تكون لديهم دوافع قوية للبحث عن الآخرين، فإن جنسنا اجتماعي بقوة، ولا يسعى أي إنسان اعتيادي إلى حياة الوحدة وهكذا يكافأ حتى أكثر البشر غير اجتماعي بوجود الآخرين (Plomin& Daniels ,1984:183).

أحد مقاييس الانبساط هو عدد المعارف لدى الافراد، سواء في مواقف العمل أو الدراسة، وايضا في عدد محاولات الاتصال بالآخرين يمكن أن تكون جسدية، وتقرب الشخص من الآخرين، أو يمكن أن تكون لفظية، كما هو الحال عند الدخول في محادثة، تعد محاولات إقامة علاقة مع أولئك الموجودين في المجتمع الذين قد يصبحون معارف مرتبطة بشكل خاص بالانبساطية (Strelau&Angleitner, 1991:43).

يكون الافراد فيه بصورة عامة سعداء اجتماعيين منفتحين على الآخرين وعلى تواصل دائم معهم، كما يحبون الحياة المنظمة يتحدثون بهدوء وايضا لديهم القدرة على اشباع وتلبية حاجاتهم حتى تحين الظروف او الوقت المناسب لإشباعها (بناي، ٢٠٢١: ٣٦).

أن له ارتباطاً كبيراً بالأسلوب النشط، وأشار أن الأسلوب المزاجي قابل للتعديل حيث يبدأ عند الأفراد من خلال تفاعلهم مع البيئة المحيطة بهم وستكون تغييرات في سلوكهم وأساليب تفكيرهم ويستمر طوال مراحل حياتهم، وأن الفرد لا يولد بطريقة ثابتة للتصرف تبقى مستمرة وعلى وتيرة واحدة، ولكن

- **الأسلوب المزاجي الانفعالي Declamatory Temperament Style :**

وهو أسلوب مزاجي تتمثل خصائصه بسرعة الغضب والشعور بالملل وتنتابهم تقلبات مزاجية كثيرة وسريعة وحادة، وردود افعالهم سلبية للتغيرات التي تحدث من حولهم كما يمكن استشارتهم بسهولة، ويتصرفون بأنهم غير قادرين على اتخاذ قرارات حاسمة، أو مواجهة من يعارضهم وتفكيرهم غير واضح (Buss&Plomin ,1984:44)

فيتميز هذا الأسلوب المزاجي بأنه ذو طابع خاص متميز في طبيعة الفرد الانفعالي، إذ يشمل سرعة تأثره وقوة استجابته، وتعتمد على التكوين الوراثي لكن من الممكن أن يتغير، مثل بنية الجسم ضمن حدود معينة عن طريق التأثيرات البيئية والعلاجية والغذائية، فضلا عن التعلم والخبرات، إذ يعد هذه التغيرات التي تطرأ ممكنة وواردة ولكنها محدودة (Strelau,1983:53).

ويتضمن هذا الأسلوب المزاجي ثلاثة مكونات اساسية هي (الضيق، والخوف والغضب).

1- **الضيق:** أسلوب انفعالي يكون الطريقة المميزة للفرد في توافقه مع الحياة، وهو ما يلاحظ من اليوم الأول من الحياة يتمثل بالبكاء، وقد يتغير نتيجة محاولته احداث التوافق مع البيئة ومواجهة الظروف الجديدة له.

2- **الخوف:** استعداد الأفراد للإصابة بهذا النوع من الأسلوب الانفعالي قد يختلف من فرد إلى آخر وقد يتمثل بالهروب من محفزات التهديد، أي يتم تميز الأسلوب الانفعالي وفقاً لردود الفعل، فقد يكونون أكثر خوفاً أو أقل بحسب استجاباتهم العاطفية.

النتائج: تظهر المقاييس ثباتاً عالياً من وقت قياس إلى آخر. أكد استقرار EAS على مدى 3 سنوات بين العينة.

- De Pauw & Mervielde, 2010 The Longitudinal Psychometric Properties of the EAS Temperament Survey in Adolescence

الخصائص السيكومترية الطولية لمسح مزاج EAS في مرحلة المراهقة

العينة ومكان الدراسة: عينة مجتمعية مكونة من 1208 من المراهقين (547 ذكراً و661 أنثى) الوسائل المستخدمة: استبيان مزاج EAS عبارة عن استبيان مكون من 20 فقرة
النتائج: أسفرت الدراسات التي أجريت على الخصائص السيكومترية لمسح مزاج EAS عن نتائج ملتبسة. على وجه الخصوص، فإن القياسات النفسية لـ EAS غير معروفة إلى حد كبير في مرحلة المراهقة.

منهجية البحث وإجراءاته:

ستعرض الباحثة منهجية البحث التي اتبعتها، والإجراءات التي قامت بها من تحديد المجتمع، واختيار العينة، ووصف أداة البحث متمثلة في تبني مقياس الأساليب المزاجية، واستخراج الخصائص السيكومترية الملائمة للمقياس، و تحديد الوسائل الإحصائية، المناسبة المستعملة في تحليل البيانات، وفيما يأتي تفصيل ذلك:

مجتمع البحث وعينته Research population of Sample

تم تحديد مجتمع البحث الحالي بطلبة الدراسة الأولية جامعة كربلاء للعام الدراسي (2023-2024)، ومن التخصص (علمي – أنساني)، والجنس (ذكور – أناث).

- الأسلوب المزاجي النشط: Activity Temperament Styles

يتم تعريفه على أنه إنفاق الطاقة البدنية يُستثنى على وجه التحديد أي جهد نفسي قد يدخل في التفكير، أو التخيل أو التخطيط أو أي عمليات معرفية أخرى، كما يُستبعد أيضاً أي استثارة تصاحب السلوك العاطفي (1984:138) (Buss&Plomin).

ويتصف هذا الأسلوب المزاجي بأن يكون مسعى الناس إلى البحث عن الحقائق والتعامل معها والاهتمام بالحاضر وعدم القلق بشأن المستقبل ولا يؤمنون بما هو تافه (غير منطقي)، ويرون أن العمل يأتي قبل كل شيء، ويستعد له كل الاستعداد ويميلون إلى أن يكونوا دقيقين في ملاحظة ادق التفاصيل وما يجري حولهم ويتسمون بالواقعية ويصفون أنفسهم بأنهم عمليون. (بناي، ٢٠٢١: ٣٦).

الدراسات السابقة EAS أولاً -الدراسات العربية

على حد علم الباحثة لم تجد دراسات عربية تناولت الاساليب المزاجية حسب النظرية المتبناة

ثانياً- الدراسات الاجنبية

- Kristin S. Mathiesen and Kristian Tambs,1999, The EAS Temperament Factor Structure, Age Questionnaire Trends, Reliability, and Stability in a Norwegian Sample

استبيان مزاج - EAS هيكل العامل، اتجاهات العمر، الموثوقية والاستقرار في عينة نرويجية العينة ومكان الدراسة: (737) المعهد الوطني للصحة العامة، أوسلو، النرويج. الوسائل المستخدمة: مقياس مزاج EAS (بوس وبلومين، 1984).

جدول رقم (1): جدول عينات البحث.

ت	العينة	علمي		انساني		المجموع
		ذكور	اناث	ذكور	اناث	
1	عينة وضوح التعليمات (الاستطلاعية)	12	15	4	9	40
2	عينة التحليل الاحصائي	76	95	26	53	250
3	عينة الثبات	18	23	6	13	60
4	عينة التطبيق النهائية	165	207	58	114	544

مقياس الأساليب المزاجية (Temperament Styles)

لأجل تبني أداة لقياس الاساليب المزاجية لدى طلبة الجامعة تتوفر فيها الموضوعية، والصدق، والثبات، قامت الباحثة بالإجراءات الآتية:

1- تحديد مفهوم الأساليب المزاجية Temperament Styles

تبنت الباحثة تعريف (Buss&Plomin1984) مجموعة الخصائص المميزة للأفراد والثابتة نسبياً، والمتمثلة بالاستعدادات والميول والاهتمامات، التي تنعكس على

-أداة البحث Instruments

تعدّ عملية جمع البيانات خطوة مهمة في إجراء البحوث، ولكي يجمع الباحث البيانات المتعلقة بموضوع بحثه على نحو علمي منظم فإنه يدقق في اختيار أداة بحثه أو يعدها بنفسه لتناسب مشكلة بحثه وهدفه والمنهجية البحثية التي اتبعها لتنفيذ هذا البحث ليتمكن من إثبات فرضياته ومن ثم تفسير نتائجه. (ابو علام، 2011: 169).

مجتمع البحث، مكونة من (40) طالباً وطالبة وقد تبين للباحثة ان تعليمات المقياس كانت واضحة، والوقت المستغرق للإجابة كان يتراوح (4-6) دقائق للإجابة عن مقياس الاساليب المزاجية.

7- التحليل الاحصائي لفقرات مقياس الاساليب المزاجية. :Temperament Styles

ان الهدف الاساس من تحليل الفقرات احصائياً، هو للحصول على البيانات الرقمية التي بموجبها يتم حساب القوة التمييزية لفقرات مقياس الاساليب، اي انها تبين مدى قدرة الفقرة على التمييز بين الأفراد الذين قد يمتلكون هذه السمة او الصفة التي يقيسها مقياس الاساليب المزاجية (1972:392). (Ebel,

القوة التمييزية لفقرات لمقياس الاساليب المزاجية :Temperament Styles

لتحقيق القوة التمييزية لمقياس الاساليب المزاجية اتبعت الباحثة الخطوات الآتية:

- تحديد الدرجة الكلية لكل استبيان لمقياس الاساليب المزاجية بعد تصحيحه.
- ترتيب الدرجات الكلية التي حصل عليها المستجيبون جميعاً تنازلياً من الدرجة الاعلى إلى الدرجة الأدنى.
- تحديد المجموعتين المتطرفتين، اختيرت نسبة (27%) من المجموعة العليا، و(27%) من المجموعة الدنيا، وتكونت العينة للتحليل الاحصائي من (250) طالباً وطالبة، ولهذا كان عدد استبيانات افراد المجموعة العليا للعينة (68) استبيانات، والمجموعة الدنيا أيضاً تكونت من (68) استبيانات وبذلك فإن عدد الاستبيانات الخاصة للتمييز هي (136)، وبحسب معيار كيلي (Kelly) فإن النسبة المذكورة تعد أفضل نسبة لتحديد المتطرفتين المجموعتين، لأنه يتم على وفق هذه النسبة الحصول على عينة بأكبر حجم وأقصى تمايز (Eble , 1972:261).
- قامت الباحثة بتطبيق الاختبار التائي (t-test)، لعينتين مستقلتين وذلك لأجل اختبار دلالة الفرق بين متوسطات المجموعة العليا والمجموعة الدنيا، من اجل استخراج القوة التمييزية لكل فقرة من فقرات مقياس الاساليب المزاجية.
- عدت القيمة التائية مؤشراً لتمييز فقرات المقياس، وذلك من خلال مقارنتها بالقيمة الجدولية البالغة (1.96) وبدرجة حرية (134) وبمستوى دلالة (0.05)، والقيمة التائية الجدولية (2.57) بمستوى دلالة (0.01) ودرجة حرية (134)، وقد عدت الفقرة مميزة إذا كانت القيمة التائية المحسوبة لها أعلى من القيمة الجدولية لمقياس الاساليب المزاجية، وقد اظهرت النتائج أن قيم (t-test) ذات دلالة احصائية.

شخصياتهم وتؤثر في أدائهم وتمكننا من تحديد سلوكياتهم والتنبؤ بها (Buss&Plomin, 1984:97)

2- تحديد مجالات الاساليب المزاجية Temperament Styles

اعتمدت الباحثة نظرية (Taylor&Brown,1988) كاطار نظري تم من خلاله تبني مقياس الاساليب المزاجية.

- الاسلوب المزاجي الانفعالي (Temperament)
(oryمStyles Declamat

- الأسلوب المزاجي الانبساطي (Temperament)
(Styles Diastolic

- الاسلوب المزاجي النشط (temperament Styles)
(Active

ويتكون مقياس الاساليب المزاجية من (20) فقرة وخمسة بدائل للإجابة تتراوح بين (تنطبق علي/ تنطبق علي غالباً/ تنطبق علي أحياناً/ تنطبق علي نادراً/ لا تنطبق علي)

3- صياغة فقرات مقياس الاساليب المزاجية Temperament Styles

اطلعت الباحثة على الادبيات والمقاييس ذات الصلة المباشرة بالأساليب المزاجية، ومن المقاييس التي اطلعت عليها الباحثة هو مقياس: (EAS لـ Buss-Plomin, 1984) الذي تم تبنيه من قبل الباحثة.

4- تصحيح مقياس الاساليب المزاجية Temperament Styles

بعد تحديد مكونات الاساليب المزاجية، قامت الباحثة بتبني مقياس (EAS لـ Buss-Plomin, 1984) الذي يتكون من (20) فقرة وخمسة بدائل للإجابة تتراوح بين (تنطبق علي ولا تنطبق علي)، أما الفقرات العكسية (الفقرة 9، 11، للأسلوب الانفعالي، الفقرة 16 للأسلوب الانبساطي) يتم تصحيحها بالعكس.

5- صلاحية فقرات مقياس الاساليب المزاجية Temperament Styles

ولغرض تحقيق ذلك فقد عرضت الباحثة الفقرات بصيغتها الاولى للمقياس المتبني وبالبالغ عددها (20) فقرة موزعة بحسب المجالات على مجموعة من المتخصصين في علم النفس ، لإصدار احكامهم على مدى صلاحيتها، وسلامتها اللغوية والعلمية، لذا بلغ عدد المحكمين (12) محكماً وتم الاتفاق على صلاحية المقياس وفقراته لمقياس الاساليب المزاجية، اما بدائل الاجابة فقد اتفق جميع المحكمين على صلاحيتها للمقياس.

6- وضوح الفقرات والتعليمات. clarity Paragraphs of instructions and

طبقت الباحثة المقياس على عينة استطلاعية لمعرفة مدى فهم العينة لتعليمات المقياس، ووضوح فقراته، ومعرفة معدل الوقت الذي قد يستغرقه المستجيب في الإجابة، ولأجل ذلك قامت الباحثة بتطبيق المقياس على العينة التي اختيرت من

الجدول رقم (2): نتائج الاختبار التائي (t-test) لعينتين مستقلتين لدلالة الفروق بين المتوسطات ودرجات كل من المجموعتين العليا والدنيا لمقياس الأساليب المزاجية

الاسلوب الانبساطي						
تسلسل الفقرة	المجموعة العليا		المجموعة الدنيا		القيمة التائية المحسوبة	الدلالة
	المتوسط الحسابي	الانحراف المعياري	المتوسط الحسابي	الانحراف المعياري		
13	4.7647	0.57608	2.0294	1.09231	18.265	دالة**
14	4.3529	0.85979	1.8382	0.92414	16.428	دالة**
15	4.6324	0.75121	1.8824	0.87297	19.690	دالة**
16	3.2500	1.66952	2.4559	1.35420	3.046	دالة**
الاسلوب النشط						
تسلسل الفقرة	المجموعة العليا		المجموعة الدنيا		القيمة التائية المحسوبة	الدلالة
	المتوسط الحسابي	الانحراف المعياري	المتوسط الحسابي	الانحراف المعياري		
17	4.2206	0.95956	3.1765	1.30374	5.319	دالة**
18	3.8971	1.32867	1.5588	0.83545	12.285	دالة**
19	4.1471	0.99648	1.7941	0.95509	14.057	دالة**
20	4.2059	1.14029	2.7794	1.19508	7.121	دالة**
الاسلوب الانفعالي						
تسلسل الفقرة	المجموعة العليا		المجموعة الدنيا		القيمة التائية المحسوبة	الدلالة
	المتوسط الحسابي	الانحراف المعياري	المتوسط الحسابي	الانحراف المعياري		
1	4.4559	0.90494	2.7206	1.18253	9.610	دالة**
2	3.8676	1.26850	2.0735	1.12391	8.730	دالة**
3	4.3676	0.92888	2.1029	1.30601	11.653	دالة**
4	4.0000	1.22169	1.7941	1.01568	11.449	دالة**
5	4.4559	0.74180	2.4118	1.19994	11.949	دالة**
6	4.0000	1.19701	2.7794	1.64676	4.944	دالة**
7	3.7206	1.29114	1.8088	0.95037	9.833	دالة**
8	4.5441	0.83637	2.0882	0.98852	15.640	دالة**
9	4.1912	1.34117	2.2794	1.24404	8.618	دالة**
10	4.6912	0.77762	2.1029	1.24756	14.518	دالة**
11	3.3971	1.42619	2.6912	1.50875	2.804	دالة**
12	4.5441	0.96867	2.6324	1.25668	9.936	دالة**

*القيمة التائية الجدولية (1.96) بمستوى دلالة (0.05) ودرجة حرية (134).
** القيمة التائية الجدولية (2.57) بمستوى دلالة (0.01) ودرجة حرية (134).

أو المكونات التي تكون الظاهرة المدروسة للمقياس، وقد نجد له تسميات عدة مثل، صدق البناء أو صدق المفهوم أو صدق التكوين الفرضي (Anastasi,1988: 126 –129)
الصدق العاملي Factorial Validity: قامت الباحثة بحساب الصدق العاملي لمقياس الأساليب المزاجية من خلال إجراء التحليل العاملي التوكيدي لمقياس للأساليب المزاجية المكون من (20 فقرة)، الناتج من اجتماع فقرات مجالاته الفرعية الخمسة، بعد تطبيقه على عينة التحليل الإحصائي المؤلفة من (250) طالباً وطالبة، تم حذف فقرة من المقياس، الفقرة رقم (11) بمجال (الاسلوب المزاجي الانفعالي: الغضب) حيث كان ارتباطها بالمجال (0.06).

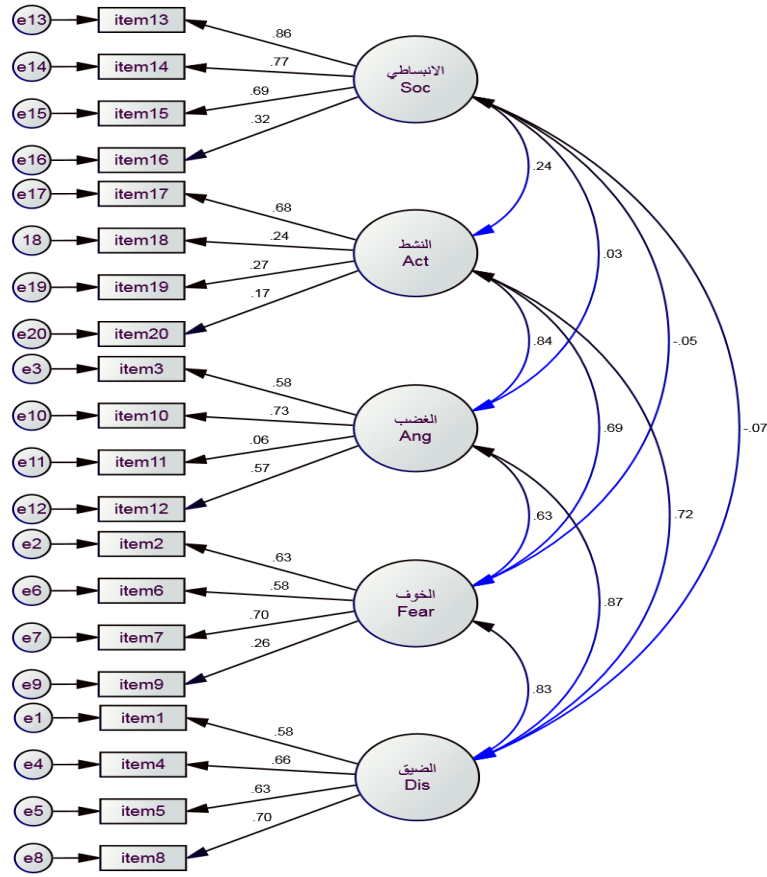
8- الخصائص السايكومترية لمقياس الأساليب المزاجية Temperament Styles

وقد تم التحقيق من الخصائص السايكومترية لمقياس الأساليب المزاجية وكما يأتي:

أ- **مؤشرات صدق المقياس**: تم التأكد من صدق المقياس للأساليب المزاجية من خلال الصدق كالاتي:

1.الصدق الظاهري: قامت الباحثة بالتحقق منه من خلال الإجراءات التي اشارة إليها في الفقرة الخاصة بالتحقق من صلاحية فقرات المقياس، فقد عرضت الباحثة الفقرات بصيغتها الاولى للمقياس المتبنى والبالغ عددها (20) فقرة موزعة بحسب المجالات على مجموعة من المتخصصين في ميدان علم النفس، وتم الاتفاق على صلاحية مقياس الأساليب المزاجية وفقراته.

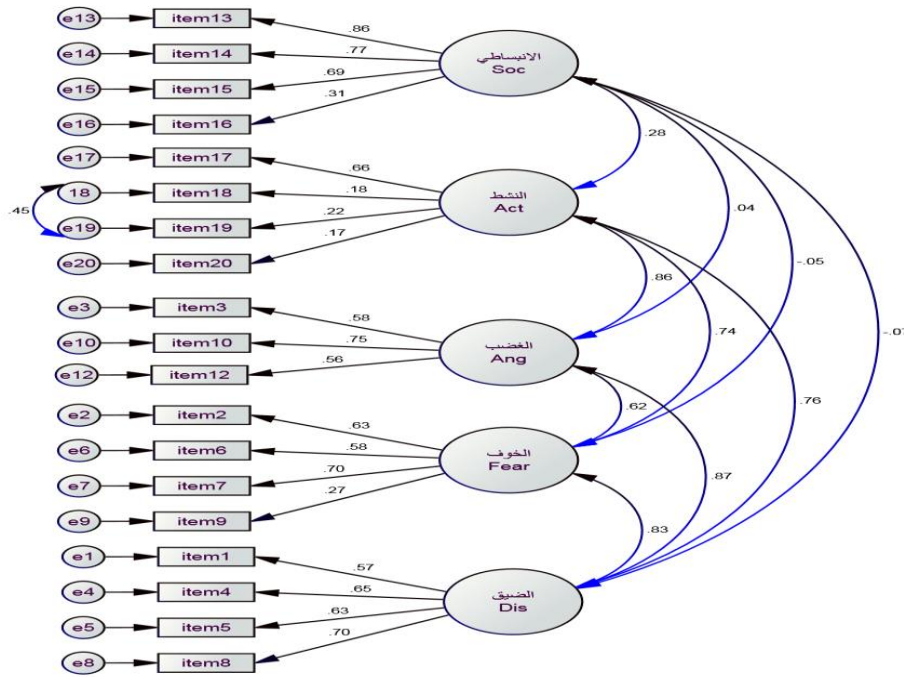
2. صدق البناء: وهو قدرة المقياس على التحقق من صحة فرضية ما مستمدة من الإطار النظري لمقياس الأساليب المزاجية والدراسات السابقة، وصدق البناء يبحث في العوامل



الشكل رقم (1): التحليل العاملي التوكيدي من الدرجة الاولى لمقياس الاساليب المزاجية.

الجدول رقم (3): مؤشرات جودة المطابقة لمقياس الاساليب المزاجية.

ت	اسم المؤشر	قيمة المؤشر	محك قبول المؤشر	المطابقة
1	CMIN مربع كاي	483.583	غير دالة عند مستوى (0.05)	ضعيفة
2	DF (درجة الحرية)	160	-	-
3	نسبة CMIN/DF مربع كاي الى درجة الحرية	3.022	من (3 - 1) مطابقة جيدة	جيدة
4	GFI مؤشر حسن المطابقة	0.847	أكبر من 0.90	ضعيفة
5	AGFI مؤشر حسن المطابقة المعدل	0.836	أكبر من 0.90	ضعيفة
6	RMR مؤشر جذر متوسط مربع البواقي	0.09	أصغر من 0.05	ضعيفة
7	RMSEA مؤشر جذر متوسط مربع الخطأ التقريبي	0.09	من 0.05 - 0.08 وكل ما كانت أصغر دلت على مطابقة افضل	ضعيفة
8	NFI مؤشر المطابقة المعياري	0.798	أكبر من 0.90	ضعيفة
9	CFI مؤشر المطابقة المقارن	0.862	أكبر من 0.90	ضعيفة
10	TLI مؤشر توكر لويس	0.818	أكبر من 0.90	ضعيفة
11	IFI مؤشر المطابقة المتزايد	0.867	أكبر من 0.90	ضعيفة
12	HOELTER مؤشر هولتر لجودة المطابقة	107	أكبر من 200	ضعيفة



الشكل رقم (2): التحليل العاملي التوكيدي من الدرجة الاولى لمقياس الاساليب المزاجية بعد تحسين النموذج.

الجدول رقم (4): مؤشرات جودة المطابقة لمقياس الاساليب المزاجية بعد تحسين النموذج.

ت	اسم المؤشر	قيمة المؤشر	محك قبول المؤشر	المطابقة
1	CMIN مربع كاي	178.716	غير دالة عند مستوى (0.05)	جيدة
2	DF (درجة الحرية)	129	-	-
3	CMIN/DF نسبة مربع كاي الى درجة الحرية	1.385	من (3 - 1) مطابقة جيدة	جيدة
4	GFI مؤشر حسن المطابقة	0.934	أكبر من 0.90	جيدة
5	AGFI مؤشر حسن المطابقة المعدل	0.902	أكبر من 0.90	جيدة
6	RMR مؤشر جذر متوسط مربع البواقي	0.049	أصغر من 0.05	جيدة
7	RMSEA مؤشر جذر متوسط مربع الخطأ التقريبي	0.039	من 0.05 - 0.08 وكل ما كانت أصغر دللت على مطابقة افضل	جيدة
8	NFI مؤشر المطابقة المعياري	0.900	أكبر من 0.90	جيدة
9	CFI مؤشر المطابقة المقارن	0.963	أكبر من 0.90	ممتازة
10	TLI مؤشر توكر لوييس	0.951	أكبر من 0.90	ممتازة
11	IFI مؤشر المطابقة المتزايد	0.964	أكبر من 0.90	ممتازة
12	HOELTER مؤشر هولتر لجودة المطابقة	251	أكبر من 200	جيدة

جدول رقم (5): قيم الثبات بطريقة إعادة الاختبار لمقياس الاساليب المزاجية.

الاسلوب الانفعالي	الاسلوب المزاجي الانشط	الاسلوب المزاجي الانبساطي	الثبات
0.830	0.803	0.818	

1- معادلة الفا كرونباخ **Cranbach Alpha**: لاستخراج الثبات بهذه الطريقة للمجالات وللمقياس كله استعملت الباحثة معادلة ألفا كرونباخ (Alpha Cronbach Formula)، حيث بلغ معامل ثبات المقياس الاسلوب النشط، والاسلوب الانبساطي، والاسلوب الانفعالي كما موضح في الجدول رقم (18)، وهو مؤشر جيد على ثبات

ب- مؤشرات ثبات Reliability Scale مقياس الاساليب المزاجية Temperament Styles:

يعد الثبات من اهم الشروط التي ينبغي توافرها في المقاييس النفسية والتربوية، وينبغي أن تتسم هذه المقاييس بالاتساق والثبات فيما تقيسه، وأن ثبات المقياس يشير إلى تحرره من الخطأ غير المنتظم (Alken, 1988:58) ويمكن التحقق من ثبات مقياس الاساليب المزاجية بالطرق الآتية:

1- أسلوب إعادة الاختبار Test – Retest Method

وقد قامت الباحثة باستعمال طريقة إعادة الاختبار على العينة المكونة من (60) طالباً وطالبة، وطبقت المقياس مرة ثانية بعد مرور (21) يوماً من توزيعه للتأكد من ثباته، ومعامل الثبات بطريقة إعادة الاختبار موضح في الجدول رقم (16).

9- المؤشرات الإحصائية **statistical indicators** لمقياس الأساليب المزاجية (Temperament Styles): إن حساب مؤشرات الإحصاء لمقياس الأساليب المزاجية واستخراج نتائج التطبيق، يتطلب من الباحثة استعمال الحقيبة الإحصائية للعلوم الاجتماعية Package For Social Science Statistic أو ما يسمى اختصاراً SPSS في استخراج المؤشرات الإحصائية الوصفية وجدول (19) يوضح ذلك.

المقياس، إذ أن المقياس الذي معامل ثباته عالٍ دقيق (Cronbach, 1964:639).

جدول رقم (6): قيم الثبات بطريقة الفا كرونباخ لمقياس الأساليب المزاجية.

الأسلوب المزاجي الانبساطي	الأسلوب المزاجي الانفعالي	الأسلوب المزاجي الانبساطي	الأسلوب المزاجي الانفعالي
0.738	0.730	0.738	0.774

الجدول رقم (7): المؤشرات الإحصائية لمقياس الأساليب المزاجية.

المؤشرات	الأسلوب الانبساطي	الأسلوب النشط	الأسلوب الغضب	الأسلوب الخوف	الأسلوب الانفعالي	الضيق
Mean	12.4154	12.7004	10.0919	12.1066	13.1636	13.1636
Std. Error	0.16841	0.11950	0.14137	0.12994	0.16856	0.16856
Median	13	12	10	12	13	13
Mode	13	13	10	12	12	12
Std. Deviation	3.92801	2.78716	3.29725	3.03079	3.93137	3.93137
Variance	15.429	7.768	10.872	9.186	15.456	15.456
Skewness	-0.115	0.263	-0.442	0.065	-0.171	-0.171
Kurtosis	-0.804	0.650	-0.601	-0.347	-0.731	-0.731
Minimum	4	5	3	5	4	4
Maximum	20	20	15	20	20	20
Range	16	15	12	15	16	16

التحقق من الخصائص القياسية المتمثلة بمؤشرات الصدق والثبات والتحليل الإحصائي للمقياس، تم حذف الفقرة رقم 11 في الأسلوب الانفعالي بسبب ضعف ارتباطها، فأصبح مقياس الأساليب المزاجية بصيغته النهائية المكون من (19) فقرة الموزعة على ثلاث مجالات، كما موضح في الجدول الآتي:

10- اختبار توزيع العينة على مقياس الأساليب المزاجية (Temperament Styles): استخدمت الباحثة الحقيبة الإحصائية للعلوم الاجتماعية أو ما يسمى SPSS في اختبار التوزيع الطبيعي للعينة على مقياس الأساليب المزاجية كما موضح بالشكل (9).

11- وصف مقياس لمقياس الأساليب المزاجية (Temperament Styles) بصورته النهائية: بعد

الجدول رقم (8): وصف مقياس الأساليب المزاجية.

المجالات	عدد الفقرات	البيانات
الأسلوب الانبساطي	4	(تنطبق على تماماً، تنطبق على غالباً، تنطبق على أحياناً، تنطبق على نادراً، تنطبق على أبداً)
الأسلوب النشط	4	(تنطبق على تماماً، تنطبق على غالباً، تنطبق على أحياناً، تنطبق على نادراً، تنطبق على أبداً)
الأسلوب الغضب	3	(تنطبق على تماماً، تنطبق على غالباً، تنطبق على أحياناً، تنطبق على نادراً، تنطبق على أبداً)
الأسلوب الخوف	4	(تنطبق على تماماً، تنطبق على غالباً، تنطبق على أحياناً، تنطبق على نادراً، تنطبق على أبداً)
الأسلوب الانفعالي	4	(تنطبق على تماماً، تنطبق على غالباً، تنطبق على أحياناً، تنطبق على نادراً، تنطبق على أبداً)
المجموع	19	(الفقرات العكسية (9, 15))

المزاجية ووجدت ان الوسط الحسابي لعينة البحث حسب كل مجال، فالوسط الحسابي للأسلوب الانبساطي (12.4154)، بانحراف معياري (3.92801)، اما الوسط الحسابي للأسلوب النشط (12.7004)، بانحراف معياري (2.78716)، والوسط الحسابي للغضب (10.0919)، بانحراف معياري (3.29725)، والوسط الحسابي للخوف (12.1066)، بانحراف معياري (3.03079)، والوسط الحسابي للضيق (13.1636)، بانحراف معياري (3.93137)، اما متوسط الأسلوب الانفعالي ككل (35.3621)، بانحراف معياري (8.01560)، وعند مقارنة

عرض النتائج وتفسيرها:

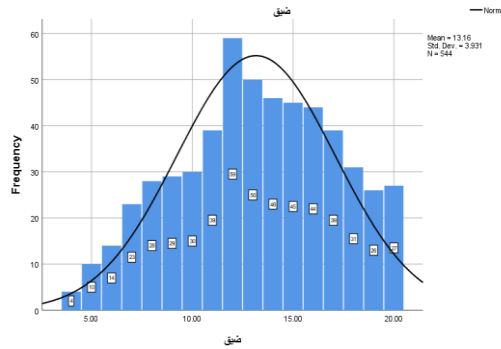
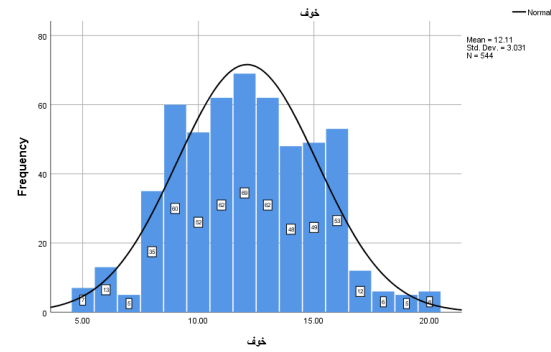
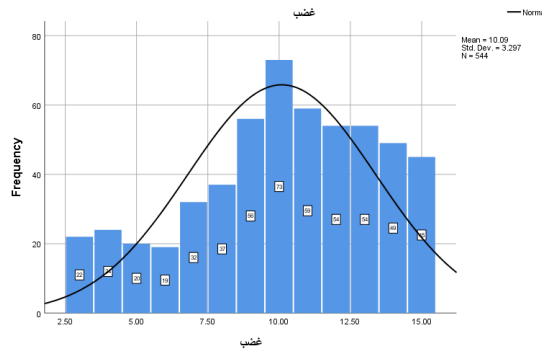
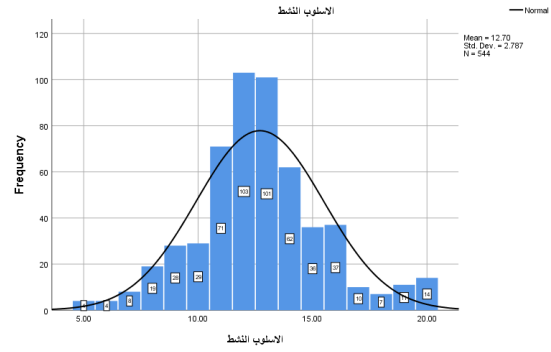
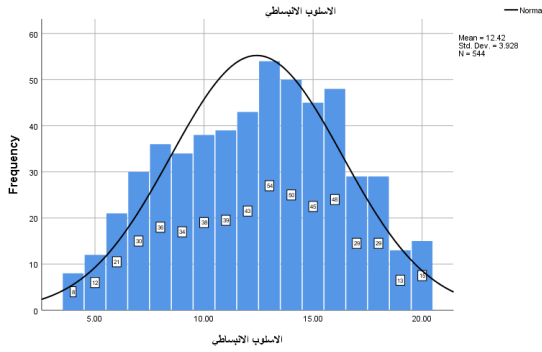
سيتم عرض للنتائج التي تم التوصل إليها بناء على الأهداف التي تم تحديدها في البحث وتفسير النتائج ومناقشتها على وفق الإطار النظري والدراسات السابقة، وخصائص مجتمع البحث الحالي، ومن ثم الخروج بعدد من الاستنتاجات والتوصيات والمقترحات، وسيتم عرض النتائج كالاتي:

الهدف الاول: التعرف على الأساليب المزاجية لدى طلبة الجامعة.

قامت الباحثة بتحقيق هذا الهدف بتحليل إجابات عينة البحث البالغة (544) من طلبة الجامعة، على مقياس الأساليب

ولأسلوب الانفعالي (ضيق) (6.903)، ولأسلوب الانفعالي ككل (6.873)، وهي قيم أكبر من القيمة التائية الجدولية (1,96) عند مستوى دلالة (0,05) ودرجة حرية (343)، وهذا يشير إلى أن طلبة الجامعة لديهم الأوهام الإيجابية أعلى من المتوسط، باستثناء الأسلوب الانفعالي (الخوف) فكانت المحسوبة (0.820) أقل من القيمة الجدولية وهي غير دالة، وكما في الجدول (9).

المتوسط الحسابي بالمتوسط الفرضي للمقياس البالغ (33)، باستعمال الاختبار التائي لعينة واحدة لمعرفة دلالة الفروق الاحصائية بينهما، اسفرت النتائج ان هناك فروقاً بين المتوسطات ولصالح متوسط العينة لكل من الاسلوب الانبساطي والنشط والانفعالي (غضب، ضيق) وبلغت القيمة التائية المحسوبة للأسلوب الانبساطي (2.467)، ولأسلوب النشط (861.5)، ولأسلوب الانفعالي (غضب) (7.724)،



الشكل رقم (3): توزيع العينة على مقياس الاساليب المزاجية.

الجدول رقم (9): نتائج الاختبار التائي لكشف الفرق بين المتوسط الحسابي والمتوسط الفرضي لدرجات أفراد العينة.

الدلالة	القيمة التائية الجدولية	الوسط الفرضي	الانحراف المعياري	الوسط الحسابي	المتغيرات	العينة
دالة**	2.467	12	3.92801	12.4154	الاسلوب الانبساطي	544
دالة**	861.5	12	2.78716	12.7004	الاسلوب النشط	
دالة**	7.724	9	3.29725	10.0919	غضب	
غير دالة	0.820	12	3.03079	12.1066	خوف	
دالة**	6.903	12	3.93137	13.1636	ضيق	
دالة**	6.873	33	8.01560	35.3621	الاسلوب الانفعالي	

لمعرفة دلالة الفروق في الاساليب المزاجية لدى الطلبة على وفق متغيرات: الجنس (ذكور، إناث)، والتخصص (علمي، انساني) سيتم استخدام تحليل التباين الثنائي لكل مكون من مكونات الاساليب المزاجية الثلاثة، وتوضح النتائج كما موضحة في الجداول الآتية:

1- الاسلوب الانفعالي (Declamatory Temperament Style)

لمعرفة دلالة الفروق في الاساليب المزاجية (الاسلوب الانفعالي) لدى طلبة الجامعة على وفق متغيرات الجنس (ذكور، إناث)، حيث كان عدد الذكور (223)، وعدد الإناث (321) من طلبة الجامعة الذين اجابوا عن مقياس الاساليب المزاجية، والتخصص الدراسي (علمي، انساني)، حيث بلغ عدد طلبة الجامعة التخصص العلمي هو (372) وعدد التخصص الانساني لطلبة الجامعة (172) على الاساليب المزاجية، وتوضح النتائج كما موضحة في الجدول (10).

وتفسر النتيجة الحالية أن لكل طالب أسلوبًا مزاجيًا خاصًا به مختلفًا عن الآخرين يجعل الطالب متميزًا بذاته وفي طرق استجابته للمواقف المختلفة التي يمر بها ودوافعه وميوله من خلال سلوكياته اليومية، فأظهرت النتائج أن طلبة يميلون إلى الانبساط وإظهار ذاتهم في المواقف العامة، وايضا يمتلكون الاسلوب النشط مما يفتح الباب أمامهم في إقامة علاقات إيجابية، وايضا بعض الطلبة يكون ادراكهم للمواقف اليومية التي يتصدون لها من خلال اظهار مشاعر الانفعال اي الاسلوب الانفعالي، من خلال اظهار مشاعر الغضب والضيق، وبينت النتائج أن طلبة الجامعة لا يمتلكون نزعة سلبية تميل إلى الخوف، وهذا ما نصت عليه نظرية الاساليب المزاجية Temperament Styles لـ (Buss & Plomin, 1984).

الهدف الثاني: التعرف على الفروق ذات الدلالة الاحصائية في الاساليب المزاجية لدى طلبة الجامعة وفق متغيري الجنس (ذكور، إناث) ولكلا التخصصين (علمي، انساني).

الجدول رقم (10): دلالة الفروق في الاساليب المزاجية (الاسلوب الانفعالي) لدى طلبة الجامعة لمتغيرات: الجنس (ذكور، إناث)، التخصص (علمي، انساني).

الجنس	التخصص	الوسط الحسابي	الانحراف المعياري	العدد
ذكر	علمي	34.9576	7.33048	165
	انساني	38.6207	6.73516	58
	المجموع	35.9103	7.34424	223
انثى	علمي	34.9565	7.91294	207
	انساني	35.0263	9.36049	114
	المجموع	34.9813	8.44095	321
المجموع	علمي	34.9570	7.64991	372
	انساني	36.2384	8.71351	172
	المجموع	35.3621	8.01560	544

الاساليب المزاجية (الاسلوب الانفعالي) (35.9103)، والمتوسط الحسابي للإناث (34.9813)، وبلغ المتوسط الحسابي لطلبة الجامعة التخصص العلمي (34.9570)، والمتوسط الحسابي للتخصص الانساني لطلبة الجامعة هو (36.2384)، كما موضحة في الجدول (11).

لتحقيق هذا الهدف استعملت الباحثة تحليل التباين الثنائي Tow away Analysis of anova لمعرفة دلالة الفروق في الاساليب المزاجية (الاسلوب الانفعالي) لدى طلبة الجامعة على وفق متغيرات الجنس (ذكور، إناث)، التخصص (علمي، انساني)، حيث بلغ المتوسط الحسابي للذكور على مقياس

الجدول رقم (11): تحليل التباين الثنائي بتفاعل للتعرف على الفروق ذات الدلالة الاحصائية في الاسلوب الانفعالي على وفق متغير (الجنس، التخصص).

مصدر التباين	مجموع المربعات	درجة الحرية	متوسط المربعات	القيمة الفائتية المحسوبة	الدلالة
الجنس	350.282	1	350.282	5.531	دالة
التخصص	377.582	1	377.582	5.962	دالة
الجنس × التخصص	219.871	1	219.871	3.471	غير دالة
الخطأ	34197.888	540	63.329		
المجموع	34757.660	543			

*القيمة الفائتية الجدولية (3.84) بمستوى دلالة (0.05) ودرجة حرية (1 - 540).
** القيمة الفائتية الجدولية (6.63) بمستوى دلالة (0.01) ودرجة حرية (1 - 540).

حرية (1-540)، لصالح الذكور حيث بلغ المتوسط الحسابي للذكور على مقياس الاساليب المزاجية (الاسلوب الانفعالي) (35.9103)، والمتوسط الحسابي للإناث (34.9813)، أي أن الذكور من طلبة الجامعة يمتلكون الاسلوب المزاجي الانفعالي أكثر من الإناث، حيث يمتاز الذكور بسرعة الغضب والشعور بالملل وتقلبات مزاجية

أشارت نتائج تحليل التباين الثنائي الى من يأتي:
1- يوجد فروق ذات دلالة إحصائية في درجات الاساليب المزاجية (الاسلوب الانفعالي) لدى طلبة الجامعة على وفق متغيرات الجنس (ذكور، إناث)، وقد بلغت القيمة الفائتية المحسوبة (5.531)، وهي اكبر من القيمة الجدولية البالغة (3.84)، عند مستوى دلالة (0.05)، ودرجتي

للتخصص العلمي (34.9570)، والمتوسط الحسابي للتخصص الانساني لطلبة الجامعة هو (36.2384).
3- لا توجد فروق ذات دلالة إحصائية في الاساليب المزاجية (الاسلوب الانفعالي)، تبعاً لتفاعل الجنس (ذكور، إناث) مع التخصص الدراسي (علمي، انساني)، إذ كانت القيم الفائتة المحسوبة هي (3.471) وهي اصغر من القيمة الجدولية البالغة (3.85)، عند مستوى دلالة (0.05) ودرجة حرية (1-540).
أ- الغضب

سريعة وحادة وردود افعالهم سلبية للتغيرات التي تحدث من حولهم كما يمكن استثارتهم بسهولة وانفقت هذه النتيجة مع دراسة (Livia Veselka, 2012) التي توضح أن الاختلاف في المزاج يكون بسبب عوامل جينية.
2- توجد فروق ذات دلالة إحصائية في درجات الاساليب المزاجية (الاسلوب الانفعالي) لدى طلبة الجامعة لتخصص الدراسي (علمي، انساني) إذ بلغت القيمة الفائتة المحسوبة (5.962)، وهي اكبر من القيمة الجدولية التي بلغت (3.84) عند مستوى دلالة (0.05) ودرجتي حرية (1-540)، ولصالح طلبة الجامعة من التخصص الانساني، فقد بلغ المتوسط الحسابي لطلبة الجامعة

الجدول رقم (12): دلالة الفروق في الاسلوب الانفعالي (الغضب) لدى طلبة الجامعة وفق متغير الجنس (ذكور، إناث)، التخصص (علمي، انساني).

العدد	الانحراف المعياري	الوسط الحسابي	التخصص	الجنس
165	3.02859	9.9333	علمي	
58	3.24503	11.4310	انساني	ذكر
223	3.14854	10.3229	المجموع	
207	3.42809	9.8986	علمي	
114	3.34054	9.9912	انساني	انثى
321	3.39231	9.9315	المجموع	
372	3.25272	9.9140	علمي	
172	3.36903	10.4767	انساني	المجموع
544	3.29725	10.0919	المجموع	

الاساليب المزاجية (الاسلوب الانفعالي: الغضب) (10.3229)، والمتوسط الحسابي للإناث (9.9315)، وبلغ المتوسط الحسابي لطلبة الجامعة التخصص العلمي (9.9140)، والمتوسط الحسابي للتخصص الانساني لطلبة الجامعة هو (10.4767)، كما موضحة في الجدول (13).

استعملت الباحثة تحليل التباين الثنائي *Tow away Analysis of anova* لمعرفة دلالة الفروق في الاساليب المزاجية (الاسلوب الانفعالي: الغضب) لدى طلبة الجامعة على وفق متغيرات الجنس (ذكور، إناث)، التخصص (علمي، انساني)، حيث بلغ المتوسط الحسابي للذكور على مقياس

الجدول رقم (13): تحليل التباين الثنائي بتفاعل للتعرف على الفروق ذات الدلالة الاحصائية في الاسلوب الانفعالي (الغضب) على وفق متغير (الجنس، التخصص).

الدالة	القيمة الفائتة المحسوبة	متوسط المربعات	درجة الحرية	مجموع المربعات	مصدر التباين
دالة	5.499	58.919	1	58.919	الجنس
دالة	6.396	68.536	1	68.536	التخصص
غير دالة	2.938	31.491	1	31.491	الجنس × التخصص
		10.715	540	5786.352	الخطأ
			543	5883.404	المجموع

*القيمة الفائتة الجدولية (3.84) بمستوى دلالة (0.05) ودرجة حرية (1 - 540).
** القيمة الفائتة الجدولية (6.63) بمستوى دلالة (0.01) ودرجة حرية (1 - 540).

بلغ المتوسط الحسابي للذكور على مقياس الاساليب المزاجية (الاسلوب الانفعالي: الغضب) (10.3229)، والمتوسط الحسابي للإناث (9.9315).
2- توجد فروق ذات دلالة إحصائية في درجات الاساليب المزاجية (الاسلوب الانفعالي: الغضب) لدى طلبة الجامعة تبعاً للتخصص الدراسي (علمي، انساني) فقد بلغت القيمة الفائتة المحسوبة (6.396) وهي اكبر من

أشارت نتائج تحليل التباين الى ما يأتي:
1- توجد فروق ذات دلالة إحصائية، في درجات الاساليب المزاجية (الاسلوب الانفعالي: الغضب) لدى طلبة الجامعة على وفق متغيرات الجنس (ذكور، إناث)، فقد بلغت القيمة الفائتة المحسوبة (5.499)، وهي اكبر من القيمة الجدولية البالغة (3.84)، عند مستوى دلالة (0.05) ودرجتي حرية (1-540)، لصالح الذكور حيث

- 3- لا توجد فروق ذات دلالة إحصائية في الأساليب المزاجية (الأسلوب الانفعالي: الغضب) تبعاً لتفاعل الجنس (ذكور، إناث) مع التخصص الدراسي (علمي، انساني)، إذ إن القيم الفائية المحسوبة هي (2.938) وهي اصغر من القيمة الجدولية، البالغة (3.85)، عند مستوى دلالة (0.05) ودرجة حرية (1-540).

ب- الخوف

الجدول رقم (14): دلالة الفروق في الأسلوب الانفعالي (الخوف) لدى طلبة الجامعة وفق متغيري الجنس (ذكور، إناث)، التخصص (علمي، انساني).

العدد	الانحراف المعياري	الوسط الحسابي	التخصص	الجنس
165	3.00926	11.9273	علمي	ذكر
58	2.58035	12.7931	انساني	
223	2.92305	12.1525	المجموع	
207	3.06342	12.1159	علمي	انثى
114	3.19845	12.0000	انساني	
321	3.10755	12.0748	المجموع	
372	3.03689	12.0323	علمي	المجموع
172	3.02011	12.2674	انساني	
544	3.03079	12.1066	المجموع	

مقياس الأساليب المزاجية (الأسلوب الانفعالي: الخوف) (12.1525)، والمتوسط الحسابي للإناث (12.0748)، وبلغ المتوسط الحسابي لطلبة الجامعة التخصص العلمي (12.0323)، والمتوسط الحسابي للتخصص الانساني لطلبة الجامعة هو (12.2674)، كما في الجدول (15).

استعملت الباحثة تحليل التباين الثنائي *Tow away Analysis of anova* لمعرفة دلالة الفروق في الأساليب المزاجية (الأسلوب الانفعالي: الخوف) لدى طلبة الجامعة على وفق متغيرات الجنس (ذكور، إناث)، التخصص الدراسي (علمي، انساني)، حيث بلغ المتوسط الحسابي للذكور على

الجدول رقم (15): تحليل التباين الثنائي بتفاعل للتعرف على الفروق ذات الدلالة الاحصائية في الأسلوب الانفعالي (الخوف) على وفق متغير (الجنس، التخصص).

الدالة	القيمة الفائية المحسوبة	متوسط المربعات	درجة الحرية	مجموع المربعات	مصدر التباين
غير دال	1.079	9.900	1	9.900	الجنس
غير دال	1.661	15.237	1	15.237	التخصص
غير دال	2.847	26.118	1	26.118	الجنس × التخصص
		9.174	540	4953.862	الخطأ
			543	4987.816	المجموع

*القيمة الفائية الجدولية، (3.84) بمستوى دلالة (0.05) ودرجة حرية (1 - 540).
** القيمة الفائية الجدولية، (6.63) بمستوى دلالة (0.01) ودرجة حرية (1 - 540).

- الجدولية البالغة (3.84) عند مستوى دلالة (0.05) ودرجاتي حرية (1-540).
3- لا توجد فروق إحصائية في الأساليب المزاجية (الأسلوب الانفعالي: الخوف) تبعاً لتفاعل الجنس (ذكور، إناث) مع التخصص الدراسي (علمي، انساني)، إذ إن القيم الفائية المحسوبة هي (2.847) وهي أقل من القيمة الجدولية البالغة (3.85)، عند مستوى دلالة (0.05) ودرجة حرية (1-540).

ت- الضيق

أشارت نتائج تحليل التباين الثنائي الى ما يأتي:

- 1- لا توجد فروق إحصائية في درجات الأساليب المزاجية (الأسلوب الانفعالي: الخوف) لدى طلبة الجامعة على وفق متغيرات الجنس (ذكور، إناث)، إذ بلغت القيمة الفائية المحسوبة (1.079)، وهي أقل من القيمة الجدولية البالغة (3.84) عند مستوى دلالة (0.05) ودرجاتي حرية (1-540).
2- لا توجد فروق إحصائية في درجات الأساليب المزاجية (الأسلوب الانفعالي: الخوف) لدى طلبة الجامعة تبعاً لمتغير التخصص الدراسي (علمي، انساني) فقد بلغت القيمة الفائية المحسوبة (1.661) وهي أقل من القيمة

الجدول رقم (16): دلالة الفروق في الاسلوب الانفعالي (الضيق) لدى طلبة الجامعة وفق متغير الجنس (ذكور، إناث)، التخصص (علمي، انساني).

الجنس	التخصص	الوسط الحسابي	الانحراف المعياري	العدد
ذكر	علمي	13.0843	3.51690	165
	انساني	14.3684	2.83871	58
	المجموع	13.4126	3.39717	223
انثى	علمي	12.9515	4.01917	207
	انساني	13.0609	4.67784	114
	المجموع	12.9907	4.25990	321
المجموع	علمي	13.0108	3.79884	372
	انساني	13.4942	4.19621	172
	المجموع	13.1636	3.93137	544

الاساليب المزاجية (الاسلوب الانفعالي: الضيق) (13.4126)، والمتوسط الحسابي للإناث (12.9907)، وبلغ المتوسط الحسابي لطلبة الجامعة التخصص العلمي (13.0108)، والمتوسط الحسابي للتخصص الانساني لطلبة الجامعة هو (13.4942)، كما في الجدول (17).

استعملت الباحثة تحليل التباين الثنائي *Tow away Analysis of anova* لمعرفة دلالة الفروق في الاساليب المزاجية (الاسلوب الانفعالي: الضيق) لدى الطلبة على وفق متغير الجنس (ذكور، إناث)، التخصص الدراسي (علمي، انساني)، حيث بلغ المتوسط الحسابي للذكور على مقياس

الجدول رقم (17): تحليل التباين الثنائي يتفاعل للتعرف على الفروق ذات الدلالة الاحصائية في الاسلوب الانفعالي (الضيق) على وفق متغير (الجنس، التخصص).

مصدر التباين	مجموع المربعات	درجة الحرية	متوسط المربعات	القيمة الفائنية المحسوبة	الدلالة
الجنس	55.899	1	55.899	3.638	دالة
التخصص	52.315	1	52.315	3.404	غير دالة
الجنس × التخصص	37.175	1	37.175	2.419	غير دالة
الخطأ	8298.171	540	15.367		
المجموع	8392.439	543			

*القيمة الفائنية، الجدولية (3.84) بمستوى دلالة (0.05) ودرجة حرية (1 - 540).
** القيمة الفائنية، الجدولية (6.63) بمستوى دلالة (0.01) ودرجة حرية (1 - 540).

2- الاسلوب الانبساطي (Diastolic Temperament) (Style)

لمعرفة دلالة الفروق في الاساليب المزاجية (الاسلوب الانبساطي) لدى الطلبة على وفق متغيرات الجنس (ذكور، إناث)، حيث كان عدد الذكور (223)، وعدد الإناث (321) من الطلبة الذين اجابوا عن مقياس الاساليب المزاجية، والتخصص الدراسي (علمي، انساني)، حيث بلغ عدد طلبة الجامعة التخصص العلمي هو (372) وعدد التخصص الانساني لطلبة الجامعة (172) على الاساليب المزاجية، وتوضح النتائج كما موضحة في الجدول (18).
لتحقيق هذا الهدف استعملت الباحثة تحليل التباين الثنائي *Tow away Analysis of anova* لمعرفة دلالة الفروق في الاساليب المزاجية (الاسلوب الانبساطي) لدى طلبة الجامعة على وفق متغيرات الجنس (ذكور، إناث)، التخصص الدراسي (علمي، انساني)، حيث بلغ المتوسط الحسابي للذكور على مقياس الاساليب المزاجية (الاسلوب الانبساطي) (12.6682)، والمتوسط الحسابي للإناث (12.2399)، وبلغ المتوسط الحسابي للطلبة التخصص العلمي (12.4839)، والمتوسط الحسابي للتخصص الانساني لطلبة الجامعة هو (12.2674)، كما في الجدول (19).

أشارت نتائج التحليل التباين الثنائي الى ما يأتي:

- 1- لا توجد فروق إحصائية في درجات الاساليب المزاجية (الاسلوب الانفعالي: الضيق) لدى الطلبة على وفق متغيرات الجنس (ذكور، إناث)، إذ بلغت القيمة الجدولية البالغة (3.84) عند مستوى دلالة (0.05) ودرجتي حرية (1-540) ولصالح الذكور حيث بلغ المتوسط الحسابي للذكور على مقياس الاساليب المزاجية (الاسلوب الانفعالي: الضيق) (13.4126)، والمتوسط الحسابي للإناث (12.9907).
- 2- لا توجد فروق إحصائية في درجات الاساليب المزاجية (الاسلوب الانفعالي: الضيق) لدى الطلبة تبعاً لمتغير التخصص الدراسي (علمي، انساني) إذ بلغت القيمة المحسوبة (3.404) وهي اقل من الجدولية البالغة (3.84) عند مستوى دلالة (0.05) ودرجة حرية (1-540).
- 3- لا توجد فروق إحصائية في الاساليب المزاجية (الاسلوب الانفعالي: الضيق) تبعاً لتفاعل الجنس (ذكور، إناث) مع التخصص الدراسي (علمي، انساني)، إذ كانت القيمة المحسوبة هي (2.419) وهي اقل من الجدولية البالغة (3.85)، عند مستوى دلالة، (0.05) ودرجة حرية (1-540).

الجدول رقم (18): الفروق في الأساليب المزاجية (الأسلوب الانبساطي) لدى طلبة الجامعة وفق متغير الجنس (ذكور، إناث)، التخصص (علمي، انساني).

الجنس	التخصص	الوسط الحسابي	الانحراف المعياري	العدد
ذكر	علمي	12.9273	3.53995	165
	انساني	11.9310	4.38443	58
	المجموع	12.6682	3.79274	223
انثى	علمي	12.1304	3.89266	207
	انساني	12.4386	4.24063	114
	المجموع	12.2399	4.01580	321
المجموع	علمي	12.4839	3.75636	372
	انساني	12.2674	4.28359	172
	المجموع	12.4154	3.92801	544

الجدول رقم (19): تحليل التباين الثنائي يتفاعل للتعرف على الفروق ذات الدلالة الاحصائية في الأسلوب الانبساطي على وفق متغيري (الجنس، التخصص).

مصدر التباين	مجموع المربعات	درجة الحرية	متوسط المربعات	القيمة الفائية المحسوبة	الدلالة
الجنس	2.267	1	2.267	0.147	غير دالة
التخصص	12.829	1	12.829	0.834	غير دالة
الجنس × التخصص	46.104	1	46.104	2.998	غير دالة
الخطأ	8304.400	540	15.379		
المجموع	8378.110	543			

*القيمة الفائية الجدولية، (3.84) بمستوى دلالة (0.05) ودرجة حرية (1 - 540).
** القيمة الفائية الجدولية، (6.63) بمستوى دلالة (0.01) ودرجة حرية (1 - 540)

أشارت النتائج الى ما يأتي:
1- لا توجد فروق إحصائية في درجات الأساليب المزاجية (الأسلوب الانبساطي) لدى طلبة الجامعة على وفق متغيرات الجنس (ذكور، إناث)، إذ بلغت القيمة الفائية المحسوبة (0.147)، وهي أقل من القيمة الجدولية البالغة (3.84) عند مستوى دلالة (0.05) ودرجات حرية (1 - 540).

3- الأسلوب النشط (Activity Temperament Styles)

لمعرفة دلالة الفروق في الأساليب المزاجية (الأسلوب النشط) لدى طلبة الجامعة على وفق متغيرات الجنس (ذكور، إناث)، حيث كان عدد الذكور (223)، وعدد الإناث (321) من طلبة الجامعة الذين اجابوا عن مقياس الأساليب المزاجية، والتخصص الدراسي (علمي، انساني)، حيث بلغ عدد طلبة الجامعة التخصص العلمي هو (372) وعدد التخصص الانساني لطلبة الجامعة (172) على الأساليب المزاجية، وتتضح النتائج كما موضحة في الجدول (20).

- 2- لا توجد فروق إحصائية في درجات الأساليب المزاجية (الأسلوب الانبساطي) لدى طلبة الجامعة تبعاً لمتغير التخصص الدراسي (علمي، انساني) إذ بلغت القيمة الفائية المحسوبة (0.834) وهي أقل من الجدولية البالغة (3.84) عند مستوى دلالة (0.05) ودرجات حرية (1 - 540).
- 3- لا توجد فروق إحصائية في الأساليب المزاجية (الأسلوب الانبساطي) تبعاً لتفاعل الجنس (ذكور، إناث) مع

الجدول رقم (20): دلالة الفروق في الأساليب المزاجية (الأسلوب النشط) لدى طلبة الجامعة وفق متغيري الجنس (ذكور، إناث)، التخصص (علمي، انساني).

الجنس	التخصص	الوسط الحسابي	الانحراف المعياري	العدد
ذكر	علمي	13.0242	2.80451	165
	انساني	12.1034	2.01477	58
	المجموع	12.7848	2.64887	223
انثى	علمي	12.6135	2.94866	207
	انساني	12.6930	2.76875	114
	المجموع	12.6417	2.88195	321
المجموع	علمي	12.7957	2.88899	372
	انساني	12.4942	2.54893	172
	المجموع	12.7004	2.78716	544

المزاجية (الاسلوب النشط) (12.7848)، والمتوسط الحسابي للإناث (12.6417)، وبلغ المتوسط الحسابي لطلبة الجامعة التخصص العلمي (12.7957)، والمتوسط الحسابي للتخصص الانساني لطلبة الجامعة هو (12.4942)، كما في الجدول (21).

استعملت الباحثة تحليل التباين الثنائي Tow away Analysis of anova لمعرفة دلالة الفروق في الاساليب المزاجية (الاسلوب النشط) لدى الطلبة على وفق متغيرات الجنس (ذكور، إناث)، التخصص الدراسي (علمي، انساني)، حيث بلغ المتوسط الحسابي للذكور على مقياس الاساليب

الجدول رقم (21): تحليل التباين الثنائي بتفاعل للتعرف على الفروق الاحصائية في الاسلوب النشط على وفق متغير (الجنس، التخصص).

مصدر التباين	مجموع المربعات	درجة الحرية	متوسط المربعات	القيمة الفائية المحسوبة	الدلالة
الجنس	0.866	1	0.866	0.112	غير دالة
التخصص	19.180	1	19.180	2.479	غير دالة
الجنس × التخصص	27.110	1	27.110	3.503	غير دالة
الخطأ	4178.619	540	7.738		
المجموع	4218.160	543	نننننننن		

* القيمة الفائية، الجدولية (3.84) بمستوى دلالة (0.05) ودرجة حرية (1 - 540).
** القيمة الفائية، الجدولية (6.63) بمستوى دلالة (0.01) ودرجة حرية (1 - 540).

أشارت النتائج الى ما يأتي:

- 1- لا توجد فروق إحصائية في درجات الاساليب المزاجية (الاسلوب النشط) لدى طلبة الجامعة على وفق متغيرات الجنس (ذكور، إناث)، إذ بلغت الفائية المحسوبة (0.112)، وهي اقل من الجدولية البالغة (3.84) عند مستوى دلالة (0.05) ودرجتي حرية (1-540).
 - 2- لا توجد فروق إحصائية في درجات الاساليب المزاجية (الاسلوب النشط) لدى طلبة الجامعة تبعاً لمتغير التخصص الدراسي (علمي، انساني) إذ بلغت الفائية المحسوبة (2.479) وهي اقل من الجدولية البالغة (3.84) عند مستوى دلالة (0.05) ودرجتي حرية (1-540).
 - 3- لا توجد فروق ذات دلالة إحصائية في الاساليب المزاجية (الاسلوب النشط) تبعاً لتفاعل الجنس (ذكور، إناث) مع التخصص الدراسي (علمي، انساني)، إذ كانت الفائية المحسوبة هي (3.503) وهي اقل من الجدولية البالغة (3.85)، عند مستوى دلالة (0.05) ودرجة حرية (1-540).
- التوصيات Recommendations**
- استكمالاً لمطالب البحث الحالي وفي ضوء النتائج التي توصلت إليها الباحثة، توصي بما يأتي:
- 1- الافادة من أداة البحث بالدراسات المستقبلية.
 - 2- تزويد المكتبات الجامعية والعامية بالأدبيات الورقية والالكترونية التي تتناول الأساليب المزاجية لمساعدة الباحثين في هذا المجال.
 - 3- قيام الوحدات الإرشادية في الجامعات بعمل محاضرة تعريفية للتعرف على الأساليب المزاجية لهم وكيفية التعامل مع معها وتعليمهم طرقاً وأساليب تساعد في كيفية التخلص من الضغوط التي تواجههم.
 - 4- الافادة من البحث الحالي وأدواته في مجال الارشاد والتوجيه النفسي والصحة النفسية في الجامعات والمدارس.
 - 5- العمل على تطوير طلبة الجامعة من خلال ارسالهم في بعثات علمية خارجية والتأكيد على حضورهم الندوات والورش العلمية التي تساعد في تطوير افكارهم وتمييزها بطرق صحيحة.

الاستنتاجات Conclusions

في ضوء ما أظهرته نتائج البحث استنتجت الباحثة ما يأتي:

- يمتلك طلبة الجامعة اساليب مزاجية تتنوع بين الانبساط والنشاط والانفعال تجعلهم يكسبون مكانة في المجتمع من خلال مشاركتهم الوجدانية والعاطفية والاجتماعية للآخرين، فهم يميلون إلى الانبساط وإظهار ذاتهم في المواقف العامة، والأسلوب النشط يساعدهم على الاستمرار بالدراسة، ويتصدون للمواقف من خلال اظهار مشاعر الانفعال، من خلال اظهار مشاعر الغضب والضيق، ولا يميلون إلى الخوف، وتتفق هذه النتائج مع دراسة (Kristin S. Mathiesen and Kristian Tambs, 1999) حيث اشارت نتائجها إلى أن تنوع الأساليب المزاجية يساعد على الاستقرار في التعامل مع المواقف الاجتماعية.

المراجع العربية

- [1] أبو حلاوة، محمد السعيد (2007): علم النفس الإيجابي ماهيته ومنطلقاته وافاقه المستقبلية, الكتاب العربي للعلوم النفسية، العدد 34، القاهرة.
- [2] أبو علام، رجا محمود (2011): مدخل الى مناهج البحث التربوي، ط 1، مكتبة الفلاح، الكويت.
- [3] بناي، إلهام العكيلي، (2021): الرضا التواصلية وعلاقته بالأساليب المزاجية لدى طلبة مدارس المتميزين، جامعة القادسية، كلية الآداب، رسالة ماجستير غير منشورة.
- [4] الجبوري، عبد الحسين (2005): المزاج والشخصية علاقة تتأثر ام تناغم، جامعة بغداد.
- [5] العامري، هيفاء عبد حسن علي (2016): الشخصية المزاجية لدى طلبة الجامعة المستنصرية، كلية التربية / قسم العلوم التربوية والنفسية.
- [6] الكروي، دنيا عادل عبد الوهاب (2016): الأسلوب المعرفي (الفراسي والحرفي) وعلاقته بالأساليب المزاجية السائدة لدى طلبة الجامعة، بغداد، كلية التربية للبنات قسم العلوم التربوية والنفسية، رسالة ماجستير.
- [8] Diamond, S. (1957): Personality and temperament. New York: Harper, Advance Access publication June 15, 2011, Correspondence to Mary Rose Day, Brookfield Health Science Complex, University College Cork, Ireland.
- [9] Eble. R.I (1972): Essenthal of education Measurement, New jersy, prentice-hilled, pp102-139, New York, guiford press.
- [10] Flyvbjerg B., Buzelius N., Rothengatter W. (2003): Megaprojects and Risk: An Anatomy of Ambition. Cambridge: Cambridge University Press; 10.1017.
- [11] Livia Veselka,(2012): Emotion and Behavior: A General Factor of Personality from the EAS Temperament Survey and the Strengths and Difficulties Questionnaire, IDepartment of Psychology, University of Western Ontario, London, Ontario, Canada, Twin Research and Human Genetics.
- [12] Mangion, (1990): Flexible Fearful,or Feisty. Child care Viddeo.
- [13] Strelau, J (1983): Temperament personality activity. New York: Academic Press.
- [14] Strelau, J., & Angleitner, A. (1991) : Explorations in Temperament: International Perspectives on Theory and Measurement. Plenum Press, New York.
- [15] McGraw Hill.
- [16] Snyder, C. R. (2000). *Handbook of Hope: Theory, measures, and applications*. CA Academic.
- [17] Zadeh, Suneh Reza, Khodabakshi - Koolae, Anahita, Pour, Rahim Hamidi, Sanagoo, Akram. (2018). Effectiveness of Positive Psychology on Hope and Resilience in Mothers with Mentally Retarded Children. *Iranian Journal of Psychiatric Nursing*. 6(3). 32-38.
- [18] Kore, R., & Venkatraman, S. (2017). A study on hope, stress and self-efficacy in parents of children with intellectual disability. *Indian Journal of Mental Health*, 4(3), 243-251.

المراجع الأجنبية

- [1] Alken,L.R.(1988): Physiological Utestinguandiasessen, Boston, Allyn & Bascom.
- [2] Anastasia. A. (1988): Psychology testing (6th ed). New York: Macmillan.
- [3] Ball,s.(1997): The relationship between preferred mode of communication and personality type academic press, New York.
- [4] Buss, A.H., & Plomin, R. (1975): A Temperament Theory of Personality Development. New York: Wiley.
- [5] Buss, A.H., & Plomin, R. (1984): Temperament: Early Developing Personality Traits. New Jersey: Erlbaum Inc.
- [6] Cavin, Shelly (2003): Personality testes prove compatibility: common traits important for couples .File:/A college IHTM<www.Personality type.com.
- [7] Cronbach, L. J. (1964): Essential of Psychology testing. New York: Harper & Brothers.



Journal of Educational and Psychological Research

Journal homepage: <https://jperc.uobaghdad.edu.iq>

ISSN: 1819-2068 (Print); 2663-5879 (Online)



Journal of Educational and Psychological Research

Factor Analysis of a Scale of Temperament Styles among University Students

Ghufran Muhammad Jihadi^{1*} and Shaimaa Salah²

^{1,2} College of Education for Girls, University of Baghdad, Iraq.

ARTICLE INFO

Article history:

Received: February 10, 2025

Revised: March 23, 2025

Accepted: April 15, 2025

Available online: October 1, 2025

Keywords:

Factor analysis

Temperament styles

University students

ABSTRACT

The current research aims to investigate the temperament styles among undergraduate students in terms of gender and specialization. A sample of 544 male and female students was chosen randomly from the University of Karbala for the academic year 2023-2024. To achieve the research objectives, the researcher adopted the scale of temperament styles by Buss-Plomin (1984) as a research tool to collect the needed data. With the help of the Statistical Package for the Social Sciences (SPSS), the research reached a number of conclusions, recommendations, and suggestions.

* Corresponding author.

E-mail address: gghofran.atia2206m@coeduw.uobaghdad.edu.iq

DOI: 10.52839/0111-000-087-009

This work is licensed under a [Creative Commons Attribution 4.0 International License](https://creativecommons.org/licenses/by/4.0/).

