

الذَّكْوَةُ الْبَيْضُ

اسم مشتق من الذكوة وهي الجمرة الملتهبة والمراد بالذكوات
الربوات البيض الصغيرة المحيطة بمقام أمير المؤمنين علي بن أبي
طالب {عليه السلام}

شبهها لضياؤها وتوجهها عند شروق الشمس عليها لما فيها
موضع قبر علي بن أبي طالب {عليه السلام}
من الدراري المضئية

{**در النجف**} فكأنها جمرات ملتهبة وهي المرتفع من الأرض، وهي ثلاثة
مرتفعات صغيرة نتوءات بارزة في أرض الغري وقد سميت الغري باسمها، وكلمة
بيض لبروزها عن الأرض. وفي رواية إنَّها موضع خلوته أو إنَّها موضع عبادته
وفي رواية أخرى في رواية المفضل عن الإمام الصادق {عليه السلام} قال:
قلت: يا سيدي فأين يكون دار المهدي ومجمع المؤمنين؟ قال: يكون ملكه
بالكوفة، ومجلس حكمه جامعها وبيت ماله ومقسم غنائم المسلمين
مسجد السهلة وموضع خلوته الذكوات البيض

الذكاء البشري



مجلة علمية فكرية فصلية محكمة تصدر عن
دائرة البحوث والدراسات في ديوان الوقف الشيعي



العدد (١٧) السنة الثالثة جمادى الآخرة ١٤٤٦ هـ تشرين الأول ٢٠٢٥ م

رقم الإيداع في دار الكتب والوثائق (١١٢٥)

الرقم المعياري الدولي ISSN 2786-1763

الذکر البصر



التدقيق اللغوي

م.د. مشتاق قاسم جعفر

الترجمة الانكليزية

أ.م.د. رافد سامي مجيد

العدد (١٧) السنة الثالثة جمادى الآخرة ١٤٤٦ هـ - تشرين الأول ٢٠٢٥ م

عمار موسى طاهر الموسوي

مدير عام دائرة البحوث والدراسات

رئيس التحرير

أ.د. فائز هاتو الشرع

مدير التحرير

حسين علي محمد حسن الحسيني

هيئة التحرير

أ.د. عبد الرضا بجمية داود

أ.د. حسن منديل العكيلي

أ.د. نضال حنش الساعدي

أ.د. حميد جاسم عبود الغراي

أ.م.د. فاضل محمد رضا الشرع

أ.م.د. عقيل عباس الريكان

أ.م.د. أحمد حسين حيال

أ.م.د. صفاء عبدالله برهان

م.د. موفق صبرى الساعدي

م.د. طارق عودة مري

م.د. نوزاد صفر بخش

هيئة التحرير من خارج العراق

أ.د. نور الدين أبو لحية / الجزائر

أ.د. جمال شلبي / الاردن

أ.د. محمد خاقاني / إيران

أ.د. مها خير بك ناصر / لبنان

الذَّكْوَاتُ الْبَيْضُ

مَجَلَّةٌ عِلْمِيَّةٌ فِكْرِيَّةٌ فَصَلِيَّةٌ مُحْكَمَةٌ تَصَدَّرُ عَنْ
دَائِرَةِ الْبُحُوثِ وَالدرَاسَاتِ فِي دِيْوَانِ الْوَقْفِ الشَّيْخِيِّ



العدد (١٧) السنة الثالثة حمادى الآخرة ١٤٦٤ هـ - تشرين الأول ٢٠٢٥ م

العنوان الموقعي

مجلة الذكوات البيض

جمهورية العراق

بغداد /باب المعظم

مقابل وزارة الصحة

دائرة البحوث والدراسات

الاتصالات

مدير التحرير

٠٧٧٣٩١٨٣٧٦١

صندوق البريد / ٣٣٠٠١

الرقم المعياري الدولي

ISSN ٢٧٨٦-١٧٦٣

رقم الإيداع

في دار الكتب والوثائق (١١٢٥)

لسنة ٢٠٢١

البريد الالكتروني

إيميل

off_research@sed.gov.iq

hus65in@gmail.com

دليل المؤلف

- ١- أن يتسم البحث بالأصالة والجدّة والقيمة العلمية والمعرفة الكبيرة وسلامة اللغة ودقة الوثيق.
- ٢- أن تحوي الصفحة الأولى من البحث على:
 - أ. عنوان البحث باللغة العربية .
 - ب. اسم الباحث باللغة العربي، ودرجته العلمية وشهادته.
 - ت. بريد الباحث الإلكتروني.
 - ث. ملخصان: أحدهما باللغة العربية والآخر باللغة الإنكليزية.
 - ج. تدرج مفاتيح الكلمات باللغة العربية بعد الملخص العربي.
- ٣- أن يكون مطبوعاً على الحاسوب بنظام (office Word) ٢٠٠٧ أو ٢٠١٠ وعلى قرص ليزري مدمج (CD) على شكل ملف واحد فقط (أي لا يُجزأ البحث بأكثر من ملف على القرص) وتُرَوَّد هيئة التحرير بثلاث نسخ ورقية وتوضع الرسوم أو الأشكال، إن وُجدت، في مكانها من البحث، على أن تكون صالحة من الناحية الفنيّة للطباعة.
- ٤- أن لا يزيد عدد صفحات البحث على (٢٥) خمس وعشرين صفحة من الحجم (A4).
٥. يلزم الباحث في ترتيب وتنسيق المصادر على الصيغة APA
- ٦- أن يلتزم الباحث بدفع أجور النشر المحددة البالغة (٧٥,٠٠٠) خمسة وسبعين ألف دينار عراقي، أو ما يعادلها بالعملة الأجنبية.
- ٧- أن يكون البحث خالياً من الأخطاء اللغوية والنحوية والإملائية.
- ٨- أن يلتزم الباحث بالخطوط وأحجامها على النحو الآتي:
 - أ. اللغة العربية: نوع الخط (Arabic Simplified) وحجم الخط (١٤) للمتن.
 - ب. اللغة الإنكليزية: نوع الخط (Times New Roman) عناوين البحث (١٦). والملخصات (١٢)أما فقرات البحث الأخرى؛ فيحجم (١٤) .
- ٩- أن تكون هوامش البحث بالنظام الإلكتروني (تعليقات ختامية) في نهاية البحث. بحجم ١٢.
- ١٠- تكون مسافة الحواشي الجانبية (٢,٥٤) سم، والمسافة بين الأسطر (١) .
- ١١- في حال استعمال برنامج مصحف المدينة للآيات القرآنية يتحمل الباحث ظهور هذه الآيات المباركة بالشكل الصحيح من عدمه، لذا يفضل النسخ من المصحف الإلكتروني المتوافر على شبكة الانترنت.
- ١٢- يبلغ الباحث بقرار صلاحية النشر أو عدمها في مدّة لا تتجاوز شهرين من تاريخ وصوله إلى هيئة التحرير.
- ١٣- يلتزم الباحث بإجراء تعديلات المحكّمين على بحثه وفق التقارير المرسله إليه وموافاة المجلة بنسخة مُعدّلة في مدّة لا تتجاوز (١٥) خمسة عشر يوماً.
- ١٤- لا يحق للباحث المطالبة بمطالبات البحث كافة بعد مرور سنة من تاريخ النشر.
- ١٥- لا تعاد البحوث الى أصحابها سواء قبلت أم لم تقبل.
- ١٦- تكون مصادر البحث وهوامشه في نهاية البحث، مع كتابة معلومات المصدر عندما يرد لأول مرة.
- ١٧- يخضع البحث للنجوم السري من ثلاثة خبراء لبيان صلاحيته للنشر.
- ١٨- يشترط على طلبة الدراسات العليا فضلاً عن الشروط السابقة جلب ما يثبت موافقة الأستاذ المشرف على البحث وفق النموذج المعتمد في المجلة.
- ١٩- يحصل الباحث على مسهل واحد لبحثه، ونسخة من المجلة، وإذا رغب في الحصول على نسخة أخرى فعليه شراؤها بسعر (١٥) ألف دينار.
- ٢٠- تعبر الأبحاث المنشورة في المجلة عن آراء أصحابها لا عن رأي المجلة.
- ٢١- ترسل البحوث إلى مقر المجلة - دائرة البحوث والدراسات في ديوان الوقف الشيعي بغداد - باب المعظم
- أو البريد الإلكتروني: (hus65in@Gmail.com) (off reserch@sed.gov.iq) بعد دفع الأجور في مقر المجلة
- ٢٢- لا تلزم المجلة بنشر البحوث التي تُخلُّ بشروط من هذه الشروط .

مَجَلَّةٌ عِلْمِيَّةٌ فِكْرِيَّةٌ فَصَلِيَّةٌ مُحْكِمَةٌ تَصَدَّرُ عَنْ
دَائِرَةِ الْبَحْوثِ وَالذَّرَاسَاتِ فِي ذِيَوَانِ الْوَقْفِ الشِّيعِيِّ



محتوى العدد (١٧) المجلد السادس

ت	عنوانات البحوث	اسم الباحث	ص
١	فاعلية تشبیط المعرفة السابقة والمكتسبة في التحصيل واكتساب المفاهيم في مادة الاجتماعيات لدى تلميذات الصف الخامس الابتدائي	أ. م. د. كاظم عبدالسادة جودة	١٠
٢	نقض تناوب حروف الجز في العبر القرآني معنى (الاستعلاء) أنموذجاً	أ. د. جنان ناظم حميد	٢٢
٣	التفكر المعزلي والاشكال التفسيري لآيات القرآن الكريم - عرض وتحليل -	م. د. سفانة طارق إبراهيم	٣٤
٤	الوظائف الدينية لعلماء المدينة المنورة في عصر المماليك (٦٤٨-٩٢٣هـ/١٢٥٠-١٥١٧م)	م. د. بان صاحب حسن	٤٦
٥	البنني والكفالة بين النص وملاك المصلحة «دراسة فقهية مقارنة لرعاية فاقد الأبوة»	م. د. مصطفى زكي يحيى	٦٦
٦	أسس الحوار العقدي مع غير المسلمين	م. د. عماد محسن حمدي	٨٤
٧	محمد عبده أهمية ورسالة التوحيد في الخطاب الاصلاحى الكلامي	م. د. أفرح رمضان شمة	٩٦
٨	الصحابي أبان بن سعيد بن العاص القرشي وجهوده في عهد الرسالة والخلافة الراشدة	م. د. ناظم ناجي حماد الدليمي	١٠٨
٩	قراءة عقديّة في نفي المعيار العقلي للحسن والقيح للأشاعرة	م. د. مهدي شوقي صبري	١٣٢
١٠	حكم الصلاة في الأماكن المخططة الجامعات، الطائرات، المستشفيات دراسة فقهية مقارنة	م. د. أحمد خضير جاسم	١٤٤
١١	فعالية التسويق الضاعلي ودورها في الغلب على معوقات التسويق الإلكتروني: دراسة تحليلية لأراء عينة من العاملين في مجموعة مختارة من السوق في مدينة ديالى	م. د. فلاح خلف فهد الباحثة: زمن عبدالله أدهم الباحثة: وسن رحيم كريم	١٥٦
١٢	حقوق الأم في الديانة المسيحية	م. د. نبأ عبد العزيز شاكر رجب أ. م. د. حليم عباس عبيد عباس	١٨٠
١٣	ملكة نساء العالم القرخانية ودورها في الدولة السلجوقية والخلافة العباسية «٤٥٦-٤٨٧هـ/١٠٦٣-١٠٩٤م»	الباحثة: عائشة امين عبد الله م. د. امراء باسم محمد عباس م. م. نداء محمد حمادي	١٩٦
١٤	معوقات استخدام إستراتيجية التعليم الخماسية (5E's) في تدريس مادة الحاسوب للصف الرابع الاعدادي من وجهة نظر المدرسين	م. أمل حسين علي	٢٠٦
١٥	الهندسة النفسية وعلاقتها بالوسواس القهري لدى طلبة الإعدادية	م. مها صبري سالم الكناني	٢٢٠
١٦	تحليل كفاءة الخدمات العلمية في قضاء راوه في محافظة الأنبار	م. م. نور ياسين بلديوي الراوي	٢٤٢
١٧	دور الأميرة زينب بنت الخليفة يوسف بن عبد المؤمن في الحياة الثقافية والسياسية للدولة الموحدية	م. م. دنيا رياض نون	٢٥٦
١٨	عجم محمد وولاية بغداد	م. م. جواد كاظم جواد	٢٦٤
١٩	التحديات القانونية الدولية للحد من اضرار النفايات الالكترونية دراسة في ضوء اتفاقية بازل لعام ١٩٨٩م.	م. م. حيدر حسين عزيز	٢٧٤
٢٠	آثار القطاع المرافعة في القانون العراقي	م. م. معصومة غالي فليح الكناني	٢٩٤
٢١	المسؤولية الجزائية للموظف العام عن جرائم الفساد المالي	م. م. نداء محمد عصفور	٣٠٦
٢٢	فاعلية أنموذج Gordon في تحصيل طلبة قسم التربية الفنية في مادة الخط العربي وتنمية عمليات العلم لديهم	الباحثة: ملتقى ناصر جبار	٣١٨
٢٣	التظيم القانوني لمخاطر الذكاء الاصطناعي في الإدارة العامة (دراسة مقارنة)	م. م. سيف علي عبدالساده م. م. محمد رعد عمر	٣٣٢
٢٤	القصمت في الشعر العراقي المعاصر	م. م. زهراء صلاح سالم عبود	٣٤٢
٢٥	المساعدات العسكرية الأميركية للبرازيل ابان حكومة الرئيس جوسيلينو تشيك «١٩٥٦-١٩٦١»	م. د. أمل محمد عبد الله	٣٥٦

محتوى العدد (١٧) المجلد السادس

ت	عنوانات البحوث	اسم الباحث	ص
٢٦	الشخصية الحسودة وعلاقته بالحسرة الوجودية لدى طلبة كلية التربية الأساسية جامعة ديالى	م. م. انتسام عباس ياسين	٣٧٠
٢٧	مصطلح الايمان بين التفسير الكبير وتفسير الميزان دراسة تحليلية مقارنة	م. م. عماد مزيان شبحان المعموري	٣٨٤
٢٨	دور منظمات المجتمع المدني في ترسيخ قيم المواطنة في المجتمع العراقي «مقال مراجعة»	أ. د. بشرى محمود صالح مراجعة: م. م. نور مشتاق حسن	٤٠٤
٢٩	التعهد بنقل ملكية عقار	م. م. سمارة صابر بلير م. م. فاروق ريسان عطية	٤٠٨
٣٠	تحليل أثر بعض مؤشرات الاستدامة المالية في الاقتصاد العراقي للفترة ٢٠٠٤ - ٢٠٢٣	م. م. هشام علاوي ابراهيم	٤١٨
٣١	انتشار اضطرابات القلق والاكتئاب بين الشباب في العراق وعلاقته بالعوامل الاجتماعية والاقتصادية عينة من شباب محافظة ذي قار أنموذجاً	م. م. غسان عدنان سعد	٤٣٤
٣٢	An Assessment of the EFL In-service Teacher Training Course: A Theoretical and Field Study	Ajwad Thamir Abood	٤٤٤
٣٣	Morphological Typology and Syntactic Variation: A Review of Correlation and Implications	Lect. Ali Hassan Jasim	٤٥٢
٣٤	الرقابة القضائية على مشروعية القرارات الإدارية	م. م. علي زيدان قاسم الماجدي	٤٨٢
٣٥	أثر إستراتيجية التعلم القائم على المشروعات في تدريس مادة الصوت على تحصيل طلاب المرحلة الأولى في جامعة سومر	الباحث: أحمد الطيف طعمة عزيز	٥٠٤
٣٦	دور التشريعات القانونية في تبنى الحصانة الدبلوماسية في حل الأزمات	م. م. محمد فاضل جويد	٥٢٢
٣٧	النبي داود(عليه السلام) والجزائره السياسية والعسكريه والاقتصاديه في بناء دولته	م. د. جواد كاظم جاسم اللباجي	٥٣٠
٣٨	Investigating the Relationship Between Methodological Choices and Learners' Cognitive, Affective, and Behavior	Assistant lecturer. Salwan Adnan Ahmed Assistant lecturer. Suha Okab Sarhan	٥٤٦
٣٩	أمنيات أهل النار يوم القيامة في القرآن الكريم دراسة موضوعية	أ. م. د. محمود عريبي سلمان	٥٧٠
٤٠	علاقة الربط والارتباط بالقوانين الخاصة برئيس مجلس النواب العراقي ونائبه	الباحثة: نور علي برهان أ. م. د. هديل حسن عباس	٥٨٢



فصلية محكمة تُعنى بالبحوث والدراسات العلمية والإنسانية والفكرية
العدد (١٧) السنة الثالثة جمادى الآخرة ١٤٤٦ هـ كانون الأول ٢٠٢٥ م



الهندسة النفسية وعلاقتها بالوسواس القهري
لدى طلبة الإعدادية

م. مها صبري سالم الكناني
وزارة التربية/المديرية العامة للتربية في محافظة بغداد / الكرخ الثالثة



فصلية محكمة تُعنى بالبحوث والدراسات العلمية والإنسانية والفكرية





فصلية مُحكَّمة تُعنى بالبحوث والدراسات العلمية والإنسانية والفكرية

العدد (١٧) السنة الثالثة جمادى الآخرة ١٤٤٦ هـ كانون الأول ٢٠٢٥ م

المستخلص:

استهدفت الدراسة التعرف على الهندسة النفسية والوسواس القهري، فضلاً عن العلاقة فيما بينهما لدى طلبة الإعدادية، واعتمدت الباحثة المنهج الوصفي، وتكونت عينة الدراسة من (٢٠٠) طالب وطالبة، ولتحقيق أهداف البحث تبنت الباحثة مقياس (عبد الحسين، ٢٠١٩) للهندسة النفسية، ومقياس (مودزلي للوسواس القهري) للوسواس القهري بعد التحقق من خصائصه السيكومترية، وقد أظهرت النتائج: يوجد لدى طلبة المرحلة الإعدادية هندسة نفسية، لا يوجد لدى طلبة المرحلة الإعدادية هندسة نفسية وتوجد علاقة ارتباطية عكسية بين الهندسة النفسية والوسواس القهري. وخرجت الدراسة بعدد من التوصيات والمقترحات.

الكلمات المفتاحية: الهندسة النفسية، الوسواس القهري.

Abstract:

This study aimed to identify psychological engineering and obsessive-compulsive disorder, as well as the relationship between them, among preparatory school students. The researcher adopted the descriptive approach, and the study sample consisted of (200) male and female students. To achieve the research objectives, the researcher adopted the (Abdul Hussein, 2019) Psychological Engineering Scale and the (Modzley) Obsessive-Compulsive Disorder Scale after verifying its psychometric properties. The results showed: preparatory school students possess psychological engineering; preparatory school students do not possess psychological engineering; and there is an inverse correlation between psychological engineering and obsessive-compulsive disorder. The study concluded with a number of recommendations and suggestions.

Keywords: Psychological engineering, Obsessive-compulsive disorder

الفصل الأول:

التعريف بالبحث:

Problem of The research أولاً: مشكلة البحث

النفوس البشرية شيء معقد جداً ليس من السهل فهمه أو دراسته، فضلاً عن أن الحياة متغيرة من حولنا، فالأبيولوجيات وأساليب الحياة والعادات والقيم كلها تتغير، والناس أنفسهم يتغيرون، وعملية هندسة الذات أو إعادة برمجتها لتناسب مع الحياة بمتغيراتها هي التي تمكن الأشخاص من خوض مراحل الحياة بنجاح، وهي التي تمكنهم من مواجهة المشكلات عن طرائق التخطيط العقلي إذ يحدد أهدافه ويقوي تركيزه وانتباهه ويدرب قدراته، وتجعل الشخص مقدرًا لنفسه، وتمكن الشخص من التوفيق بين مشاعره الداخلية وسلوكه الظاهر (منصور، ٢٠١٤: ٢٢٦).

ويكتسب الإنسان عادات وتقاليد وقيم مجتمعه الذي نشأ فيه لكونه كائن اجتماعي، ولكي ينجح في حياته العملية عليه مواجهة بعض المشكلات الحياتية والعقبات والتوافق معها حتى لا يفشل أو يقابل بالرفض والنبذ الاجتماعي أو يقع فريسة للاضطرابات النفسية (ابو جادو، ٢٠٠٤: ١٣٣).

وتتبنى الهندسة النفسية فكرة أن كل أجزاء ومكونات فرد ما يجب النظر إليها على أنها متكاملة بحيث أي تغيير في جزء ينعكس على باقي الأجزاء ويؤثر فيها، وهذه النظرة تضع في الاعتبار كل العواقب المحتملة لتغيير مكون معين

في الفرد (هاريس ، ٢٠٠٤ : ٢٠) .

ويعد اضطراب الوسواس القهري احد الاضطرابات النفسية ويتصف بوجود وسوس او افعال قهرية تسبب ضيقاً واضحاً او اعاقه ، والوسواس عبارة عن افكار او بواعث او اندفاعات او اشكال متواترة ومتكررة يدركها الشخص على انها غير ملائمة ومسببة للضيق ويجب على الشخص ان يدرك ان الوسواس عبارة عن نواتج عقله هو ، فضلاً عن ذلك ينبغي ان يحاول الشخص تجاهل او قمع الوسواس او معاداتها مع فكرة اخرى او فعل آخر . اما الافعال القهرية فهي عبارة عن سلوكيات متكررة او افعال عقلية يقوم بأدائها الشخص استجابة لوسوس إذ يصيب مختلف الأعمار والثقافات (بدوي، ٢٠٢٠: ٣٦٢).

ويعد انتشار الوسواس القهري مصدراً للجدل والخلاف في الادبيات ذات الصلة ، فحتى الثمانينات كان يعتقد انه اضطراب نادر الحدوث بدرجة كبيرة (واحد من بين الفين) فرد ، غير ان الامر لم يعد كذلك ، واصبح يحتل منذ مطلع الالفية المرتبة الرابعة من حيث الانتشار بين الاضطرابات النفسية ، ومما يزيد من خطورة هذا الاضطراب انه عادة ما يبدأ ظهوره في سن المراهقة ، وقد تظهر اعراضه مبكرة لدى الذكور عنه لدى الاناث ، اذ اشار (توفيق، ٢٠٠٠) ان نسبة (٥٠٪) من المرضى بدأت الاعراض لديهم قبل سن الرابعة والعشرين ، وان (٨٠٪) منهم ظهر لديهم بعد كرب او شدة ، بينما يرى (قولي، ٢٠٠٦) ان اعراض الوسواس تظهر قبل سن الخامسة والعشرين ، ويصيب الرجال بالتساوي ، ومع هذا التباين في الآراء حول ظهور الوسواس وكثرة الجدل حول نسبة انتشاره بين الذكور والاناث ، تعد مؤشراً يكفي لتحديد مشكلة البحث الحالي ، وانطلاقاً مما سبق تتحدد مشكلة البحث في التساؤل الآتي :

ما مستوى الهندسة النفسية والوسواس القهري لدى طلبة الاعدادية؟ وهل هناك علاقة ارتباطية بين الهندسة النفسية والوسواس القهري لدى عينة البحث؟

ثانياً: أهمية البحث: Research Importance:

منذ النشأة الاولى للهندسة النفسية والاهتمام منصب في الاساس على التطبيقات العملية أكثر من الجوانب النظرية . وكان أكثر التساؤلات المثارة هي « كيفية استخدام هذه التقنية؟ » ، ان تراث مجموعة « سانتاكروز » يكمن - جزئياً - في اتجاهاتهم التي اتبعوها من حيث الاستطلاع والمعرفة وتوظيف كل المعلومات بشكل يؤدي الى المنفعة (نادر ، ٢٠٠٧ : ٣٩) .

وتؤدي تقنية الهندسة النفسية دوراً كبيراً في تطوير الذات والارتقاء بما يفاعلية نحو مساحات النجاح والتفوق في كافة المجالات في الحياة ، وتقتضي إثراء الفرد بمفردات المشاعر وكيفية التعاطي معها ، وتحديد نقاط القوة والضعف ، في الانفعالات وتباعا في الاتجاهات السلوكية ، ومحاولة رؤية النفس في منظور إيجابي آخر ، وفي ظل بدائل تفكير للمواطن السلبية ، وامكانية رؤيتها في ألوان إيجابية وهالات سعادة ، بعيدا عن جلد النفس وتكليفها ما لا تطيق ، أو إلقاء الأعباء على الآخرين وإعفاء النفس من المواجهة (الفاقي ، ١٩٩٩ : ٧٨) .

وللهندسة النفسية أهمية كبيرة للإنسان من خلال السيطرة على انفعالاته والتخلص من العادات السيئة والتأثير بالآخرين وسرعة إقناعهم وتقوم هذه التقنية حوله عملية التوجيه أو العلاج الذي تتمركز حول المتدرب إذ أن هذه التقنية تقوم على الإيمان بان العميل لديه عناصر القوة والقدرة على تقرير مصيره بنفسه وعليه إن يتحمل المسؤولية التامة للقيام بذلك ، ذلك بمحاولة دخول عالم العميل الخاص فإذا تم هذا تمكن المعالج من إدراك وجدانيات العميل و انفعالاته و ساعده على التوصل إلى البصيرة بقدراته وقابلياته وما يمتلكه من طاقة خلاقة من شأنها مساعدته في تقرير مصيره في النجاح او الفشل و هذا يصوره يساعد العميل على إن يتقبل نواحي في ذاته لم يكن ليتقبلها من قبل و يساعده ذلك أيضا على التعبير عن وجدانيات كان يعجز عن التعبير عنها و يجهد لنفسه والآخرين (تسابيجي، ٢٠٠٤ : ٣٥) ، وعلى الرغم من ان جزء كبير من الهندسة النفسية ينصب على السلوك الظاهر





فصلية مُحكِّمة تُعنى بالبحوث والدراسات العلمية والإنسانية والفكرية

العدد (١٧) السنة الثالثة جمادى الآخرة ١٤٤٦ هـ كانون الأول ٢٠٢٥ م

فإن قدراً كبيراً من الاهتمام يوجه إلى كيفية تأثير الأفكار على الأداء أيضاً، وتقدنا بأدوات وطرق يمكن أحداث التغيير المطلوب في سلوك الإنسان وشعوره وقدراته على تحقيق الأهداف، كما تقدم الهندسة النفسية عدة طرق لتفعيل الانماط (الاستراتيجيات العقلية) ومساعدة الأفراد على إجراء التغيرات عليها مما يدعم حياتهم (جارت، ٢٠٠٤ : ١١٩).

وتعد شريحة المربين والطلبة هم من أهم الشرائح في المجتمع المحتاجة لهذا العلم لأن الهندسة النفسية مفيدة جداً في كشف كل ما يحتاجه لنجاح العملية التربوية على اختلاف انماط واعمار المستهدفين بها، ولاشك أن في ان اساليبنا التي نمارسها تعلم أكثر مما تربي وتركز على المعلومة أكثر من المهارة، وهذا خلل نتجاوزه الهندسة النفسية، يستطيع المدرب او الدارس للهندسة النفسية ان يكون أكثر فعالية وقدرة على اختيار الاسلوب الانسب لكل حالة، نظراً لفهمه للتقلبات والاحوال النفسية المختلفة، واثقانه لمهارات واستراتيجيات التعامل مع كل حالة (نادر، ٢٠٠٧ : ٣٣).

إن جوهر الهندسة النفسية يكمن في دراسة انماط تفكيرنا واسلوبنا ولغتنا بحيث يمكننا ان نبنى حزمة من الفنيات تساعدنا على اتخاذ قراراتنا، وبناء علاقاتنا والبدء في اعمالنا ومشروعاتنا كما تساعدنا على ان تكون مصدر تحفيز والهام للآخرين، وان نبنى لأنفسنا حياة متوازنة، وان نجد التحاليل على العقبات التي تواجهنا في حياتنا اليومية وفوق ذلك نتعلم كيف نتعلم (جارت، ٢٠٠٤ : ٨٩)، كما يدخل علم الهندسة النفسية في جميع تصرفات وسلوكيات الإنسان كما يشمل مجالات كثيرة من حياته فهذا العلم فعال وذو قوة عجيبة في التغيير يستحصلها من العقل البشري، (الفقي، ١٩٩٩ : ٤١)، إذ إن الهندسة النفسية تمدنا بأسرار هامة عن الأسباب الخفية لتشكيل حقائق الفرد، حيث أن لكل فرد طريقة في انتقاء المعلومة وتسجيلها وهو نظام عادة على المستوى اللاشعوري وأن العقل يمتلك طرقاً الخاصة في فرز المعلومات والتي تختلف بشكل متباين من شخص لآخر مما قد يقودنا بسهولة إلى حالة من اللبس أو سوء الفهم (ابو النصر، ٢٠١٠ : ٦٥)، كما اهتمت الهندسة النفسية اهتماماً كبيراً في اكتشاف الإنسان لنفسه وقواه الحقيقية وما يملكه من قدرات خارقة يستطيع معها ان يغير من انماط حياته سلوكاً وتفكيراً وفي الكشف عن انماط الناس في التفكير والسلوك والاحساس، وأنماطهم في الاهتمامات وغيرها، وتوصل إلى أنه كان بالإمكان أن تقود الآخرين بعد تفهم أفكارهم بشكل كامل واستهدفت الهندسة النفسية كل من لديه رغبة في التغيير والتطوير وتغيير نمط حياته للأفضل، ويستفيد من ذلك في الغالب من يحتاجون للاختلاط، او الالتقاء بالمجموعات من المربين أو رجال الأعمال و رصدت الهندسة النفسية الحالات الذهنية للإنسان، وأمكن التعرف عليها، وتغييرها من حالات سلبية إلى حالات ايجابية وامتدت تطبيقات الهندسة النفسية إلى كل شأن مما يتعلق بالنشاط الإنساني كالتربية والتعليم والصحة النفسية والمهارات والتدريب والجوانب الشخصية والأسرية، ففي مجال التربية والتعليم تقدم الهندسة النفسية جملة من الفنيات والأساليب لزيادة سرعة التعليم والتذكر وتشويق الطلاب للدراسة ورفع مستوى الأداء للمدرسين وزيادة فعالية ووسائل الإيضاح وتنمية القدرة على الابتكار وشحن القدرة على التفكير وتحسين السلوك وترك العادات الضارة وكسب العادات الحميدة وفي مجال الصحة النفسية تستخدم فنيات الهندسة النفسية ووسائلها لعلاج حالات الكآبة والتوتر النفسي وإزالة الخوف وتخفيف الألم وزيادة الثقة بالنفس وحل المشكلات الشخصية والعائلية، كما تمدنا الهندسة النفسية بأدوات ومهارات نستطيع بها التعرف على شخصية الإنسان وطريقة تفكيره وسلوكه وأدائه وقيمه والعوائق التي تقف في طريق إبداعه وأدائه. كذلك وجدت ان الهندسة النفسية واسلوب التعلم لهما علاقة بتغيير الذكاءات اللفظية وغير اللفظية (حسن، ١٩٩٩ : ١٢٣).

ويعد اضطراب الوسواس القهري اضطراباً نفسياً، يتصف بوجود أفكار متكررة لا يرغبها الشخص، وتأتي رغماً عنه، حتى بعد محاولته إبعادها والتخلص منها. ويقوم الشخص المصاب بهذا المرض بعمل أفعال قهرية لا يستطيع

فصلية محكمة تُعنى بالبحوث والدراسات العلمية والإنسانية والفكرية

العدد (١٧) السنة الثالثة جمادى الآخرة ١٤٤٦ هـ كانون الأول ٢٠٢٥ م

الامتناع عنها؛ نظراً لأن هذه الأفعال تخفف من قلقه. هذا القلق يخف لفترة محدودة، ثم يعود مرة أخرى مما يستدعي المريض بالوسواس القهري إلى تكرار أفعاله القهرية بصورة مبالغ فيها؛ قد تؤدي إلى إضاعة وقته، وخسارته المعنوية والمادية، إضافة إلى أن بعض الأعمال القهرية تؤدي إلى الضرر البدني بالشخص، مثل: كثرة الغسيل لأماكن معينة في الجسم، وربما مواد مضرّة كالمطهرات الكيميائية. يؤثر الوسواس القهري على مجمل حياة الفرد وتوافقته النفسي والاجتماعي؛ وقد لوحظ أن بعض المصابين بالوسواس القهري، يعانون معاناة نفسية شديدة، ومحاولون التوافق كثيراً للتغلب على معاناتهم؛ بيد أن طول المعاناة من هذا الاضطراب – والذي قد يمتد إلى سنوات – وشدة الألم والكدر والضيق الذي يحدث بسبب ذلك، ناهيك عن وطأة المرض نفسه؛ يدفعهم إلى طلب العلاج النفسي بهدف تخفيف معاناتهم وكرهم، وخاصة أن ذلك الأثر يمتد ليشمل الفرد وأسرته وأولاده وأصدقائه (فضة و الفقي ، وأحمد ، ٢٠١٠: ٢).

ويوضح مخيمر (١٩٧٧، ص ١٩) بأن العصاب القهري من أشد الأعصاب بأساً، وأعسرهما على الشفاء. ويقول بيك وآخرون (٢٠٠٢، مترجم، ص ٩٦٢) أن مريض الوسواس القهري يرفض الاستمرار في الجلسات، وينسحب من العلاج بسبب معاناته من القلق الذي يصبح أمراً غير محتمل. وفي الدليل التشخيصي الرابع للاضطرابات العقلية DSMIV® إشارة إلى أن الأعراض تكون شديدة بدرجة كافية؛ لتحدث المآل نفسياً واضحاً، كما أنها تستهلك الوقت، وتشوش على الفرد، وتعطل أداءه الوظيفي وأنشطته، وعلاقاته الاجتماعية مع الآخرين. (APA، ١٩٩٤، p. ٤٢٠).

وانطلاقاً مما سبق فإن أهمية هذا البحث يتمثل في الجانبين الأساسيين وهما:

أولاً: الأهمية النظرية:

١- الأهمية النظرية لهذا البحث تتمثل في الفناء الضوء على افكار نظرية ودراسات واضحة عن متغيرات البحث الهندسة النفسية والوسواس القهري لدى عينة البحث، كما تأمل الباحثة ان تسهم هذه الدراسة في إثراء جانب مهم من مجال الدراسات التربوية النفسية داخل المجتمع العراقي وكونه له أهمية بالغة كأحد المفاهيم المحورية في علم النفس .

٢- قد تسهم بدفع عجلة الدراسة العلمية في هذا الاتجاه من البحوث وتوجيه انظار اصحاب القرار على التأكيد على مثل هذه المتغيرات.

ثانياً: الأهمية التطبيقية:

الأهمية التطبيقية لهذا البحث تتمثل على النحو الآتي:

- ١- تزويد المكتبة بأداة لقياس الهندسة النفسية والوسواس القهري لدى عينة البحث بعد التحقق من خصائصها السيكمترية في البيئة العراقية ، ويعد هذا إضافة للمكتبة العربية .
- ٢- قد يسهم التعرف على الهندسة النفسية والوسواس القهري لدى عينة البحث في اعداد البرامج التدريبية المهنية التي تساعد في الاهتمام بموضوع الهندسة النفسية والوسواس القهري.
- ٣- يستمد البحث الحالي أهميته من أهمية الفئنة التي يهتم بدراستها طلبة الاعدادية .
- ٤- ان هذا البحث قد يلفت نظر الباحثين في التربية وعلم النفس إلى بعض المتغيرات الحديثة التي ما زالت بحاجة إلى مزيد من البحث والدراسة ، لكشف علاقاتها ومدى تأثيرها وتأثرها بالمتغيرات الأخرى .

ثالثاً: اهداف البحث: **Aim Of The research**

يهدف البحث الحالي التعرف على:

- ١- الهندسة النفسية لدى طلبة المرحلة الاعدادية .
- ٢- الوسواس القهري لدى طلبة المرحلة الاعدادية.
- ٣- العلاقة الارتباطية بين الهندسة النفسية والوسواس القهري لدى طلبة المرحلة الاعدادية .





فصلية مُحَكِّمة تُعنى بالبحوث والدراسات العلمية والإنسانية والفكرية

العدد (١٧) السنة الثالثة جمادى الآخرة ١٤٤٦ هـ كانون الأول ٢٠٢٥ م

رابعاً : حدود البحث: (Limitation of research)

يُحدد هذا البحث بـ:

طلبة المرحلة الاعدادية المتواجدين في المدارس النهارية ضمن محافظة بغداد ضمن مديرية تربية الرصافة الثانية

خامساً : تحديد المصطلحات: (Definition of Terms)

أولاً: الهندسة النفسية **Psychological Engineering**.

عرفها كل من

باندلر (Bandler, ١٩٧٩) «بأنها موقف أو اتجاه ملي بحب استطلاع قوي من الانسان بمنهجية تبدع عددا محددًا من التقنيات» (Bandler, ١٩٧٩: ٨٣).

التكريتي (٢٠٠١) «فإن التفوق والنجاح الشخصي الذي يقوم على اساس مجموعة نماذج ومهارات وطرق للتفكير والانجاز الفعال في مجالات الحياة المختلفة» (التكريتي، ٢٠٠١: ١٥).

تسامحجي (٢٠٠٤) : هي أتمودج أو طريقة منظمة لمعرفة تركيب النفس البشرية والتعامل معها بواسطة محددة إذ يمكن التأثير بشكل حاسم وسريع في عملية الإدراك والسلوك الإنساني (تسامحجي، ٢٠٠٤: ١٧)

هاريس: (Harys, ٢٠٠٤) هي العلم الذي يرشد الفرد إلى كيفية استخدام الموارد العصبية واللغوية لتحقيق الحياة السليمة والسعادة والامتزاج الصحيح بالآخرين والطبيعة (هاريس، ٢٠٠٤: ١٠)

التعريف النظري للهندسة النفسية : تبنت الباحثة تعريف باندلر (Bandler, ١٩٧٩) لكونها اعتمدت نظريته في متطلبات بحثها الحالي

التعريف الاجرائي : الدرجة الكلية التي يحصل عليها المستجيب على المقياس الذي تم تبنيه لهذا الغرض

ثانياً : الوسواس القهري **Obsessive Compulsive**

الوسواس **obsessions** هي: «أفكار متسلطة، والقهر **compulsion** هو: سلوك جبري يظهر بقوة لدى المريض، وبلازمه ويستحوذ عليه، ويفرض نفسه عليه، ولا يستطيع مقاومته، رغم وعيه وتبصّره بغرابته

وسخفه وعدم فائدته، ويشعر بالقلق والتوتر إذا قاوم ما توسوس به نفسه، ويشعر بإلحاح داخلي للقيام به.» (زهران، ١٩٩٩، ص٢٣) ويعتمد الباحثون على المحكات التشخيصية الواردة في الدليل التشخيصي والإحصائي

الرابع للاضطرابات العقلية **DSMIV®**.

التعريف النظري : أفكار ووسواس غير مرغوبة ومتكررة ومقترحة تعاود الشخص وتجعل لديه الرغبة الشديدة في أداء أفعال وسلوكيات معينة لا معنى لها ، وقد يشعر براحة مؤقتة عند قيامه بهذه الأفعال.

إجرائياً: هو الدرجة التي يحصل عليها الشخص على قائمة مودزلي للعصاب القهري **Moudsley Obsessional Compulsive Inventory (MOCI)**، ومقياس يل براون للوسواس القهري

(**YBOCS**) ترجمة صفوت فرج وسعاد البشر، ٢٠٠٢.

الفصل الثاني:

خلفية نظرية ودراسات السابقة

اخور الاول : خلفية نظرية

اولاً: الهندسة النفسية

ترجع تسمية « الهندسة النفسية » الى مؤسسها الاوائل « ريتشارد باندلر » و « جون جريندر» وأن معظم البرامج التي تم التوصل إليها عبر الهندسة النفسية كانت نتيجة لبرامج النمذجة التي قام بها المؤسسان **Grinder & Bandler** (١٩٧٩: ١٠).

غير ان اول من ابتكر مصطلح «الهندسة النفسية»، هو « الفريد كورزيبسكي » في كتابه « العلم وصحة العقل »

فصلية محكمة تُعنى بالبحوث والدراسات العلمية والإنسانية والفكرية

العدد (١٧) السنة الثالثة جمادى الآخرة ١٤٤٦ هـ كانون الأول ٢٠٢٥ م

(١٩٣٣) (التكريتي، ٢٠٠١: ١٩).

فوائد الهندسة النفسية:

- التحكم في طريقة التفكير وتفسيرها كيفما يريد الفرد.
- السيطرة على المشاعر.
- التخلص من المخاوف والعادات السيئة بسرعة فائقة.
- السهولة في إنشاء وانسجام العلاقات مع الآخرين مع الآخرين.
- معرفة كيفية الحصول على النتائج التي نريدها.
- معرفة استراتيجية نجاح وتفوق ونموغ الآخرين ومن ثم تطبيقها على النفس.
- ممارسة سياسة التغير السريع لأي شخص نريده.
- التأثير في الآخرين وسرعة إقناعهم (ماكديرموت، ٢٠٠٤ : ٨).

الموضوعات التي تناولتها الهندسة النفسية

لقد تناولت الهندسة النفسية الكثير من الموضوعات التي تكون بتماس مع حياة الانسان هي :-

- ١- محتوى الإدراك لدى الإنسان وحدود المدركات المكان والزمان والأشياء والواقع (كما نفهمه) الغايات الأهداف المستقرة في أعماق النفس ، التواصل ، التفاهم مع الآخرين ، انسجام الإنسان مع نفسه ومع الآخرين، وكيف يمكن إدراك (معنى الزمن).
- ٢- الحالة الذهنية. كيف نرصدها ونعرف عليها وكيف نغيرها ، دور الحواس في تشكيل الحالة الذهنية، أنماط التفكير ودورها في عمليات الإبداع والتذكر.
- ٣- علاقة اللغة بالتفكير ، كيف نستخدم حواسنا في عملية التفكير كيف نعرف طريقة الآخرين ، علاقة الوظائف الفسيولوجية بالتفكير.
- ٤- كيف يتم تحقيق الألفة بين شخصين ودور الألفة في التأثير في الآخرين (ماكديرموت ، ٢٠٠٤ : ١٣٥).
- ٥- كيف نفهم الإنسان وقيمه وانتماءه. ارتباط ذلك بقدرات الإنسان وسلوكه وكيفية تغيير المعتقدات السلبية التي تفيد الإنسان وتعد من نشاطه.
- ٦- دور اللغة في تحديد أو تغيير خبرات الإنسان ، وكيف يمكن تجاوزها تلك الحدود وتوسيع دائرة الخبرات.
- ٧- كيف يمكن استخدام اللغة في الوصول إلى العقل الباطن أو اللاشعور .
- ٨- كيف يمكن تغيير المعاني والمفاهيم.
- ٩- علاج الحالات الفردية كالخوف والوهم والصراع الداخلي والتحكم بالعادات وتغييرها (جاريت ، ٢٠٠٤ : ٦٩).

١٠- تنمية المهارات وشحن القابليات ورفع الأداء الإنساني، وسيجد الممارس لهذا العلم أن للنجاح أركان ثلاث هي:

- ١- تحديد الهدف (الخصيلة).
- ٢- قوة الملاحظة والانتباه (جمع المعلومات).
- ٣- الاستعداد للتغيير (المرونة) (Conniare & Steve, ١٩٨٩ : ٤).

النظريات التي فسرت الهندسة النفسية

أولا : نظرية الأنماط الإدراكية النفسية

بنيت هذه النظرية على الفسيولوجيا وطرق الإدراك والتفكير. وتفتح الهندسة النفسية نظرية مختلفة عن هذه الطرق المعتادة للتفكير وفيه يعدد الوضعيات والتعابير والإيماءات الشخصية وأنماط الإدراك والتفكير عادات سلوكية خاصة





فصلية مُحكَّمة تُعنى بالبحوث والدراسات العلمية والإنسانية والفكرية

العدد (١٧) السنة الثالثة جمادى الآخرة ١٤٤٦ هـ كانون الأول ٢٠٢٥ م

بالشخص صاحب نمط التفكير الاحادي السائد اي ان الشخص سريع الكلام ذا النعمة الصوتية العالية الذي ينتفس بسرعة من اعلى الصدر ولديه توتر في الاكتاف هو شخص يفكر بالصور والشخص الحسي بطى الكلام عميق الصوت بطى التنفس يعتمد على مشاعره بشكل كبير والحوار بين شخص يفكر بصريا واخر يفكر شعوريا سيكون مربكا بل حتى مزعجا لكلا الطرفين . ولاختلاف الانماط الادراكية لدى الافراد قامت هذه النظرية بتحليل كل نمط ادراكي على حدة موضحة التعابير الدقيقة لكل نمط وما يستخدمه من الفاظ وكلمات تدل عليه من خلال تغطية كل نمط بصفات واضحة لديه (جاريت , ٢٠٠٤ : ٥٩) .

فالنمط الصوري : هو رؤية صورة من الذاكرة او صورة يتم انشاؤها في الذهن ولكن لهذه الصورة حجم واطار ووضوح واضاءة وقد تكون ملونة او غير ملونة وقد يكون اطارها دائريا او مربعا او مستطيلا او تكون بلا اطار وقد تكون واضحة او غير واضحة كل هذه التفاصيل تدعى « النميطات » والنمط السمعي هو نمط كشدة الصوت ودرجة الصوت والايقاع والنعمة . وكذلك النمط الحسي له نميطات خاصة به : درجة الحرارة او البرودة درجة الحشونة او النعومة مقدار الصلابة او اللبونة ومقدار الوزن شدة الالم (الدر وبيريل , ٢٠٠٤ : ١١٩) .

ثانيا : نظرية الميدان الموحد

فكر الكيثرون في طريقة لتحقيق التكامل بين اجزاء الهندسة النفسية في اطار عام واحد وقد نجح روبرت ديلتز في صياغة هذا الاطار ويقول ديلتز لقد سعى اليرت انشتاين الى صياغة نظرية الميدان الموحد في مجال الفيزياء في نموذج واحد يوضح كيف يعمل الكون ويضيف ديلتز ان الهندسة النفسية بدأت كنظرية موحدة في ميدان واحد - اطار جزائي - ضم مجالات علم الاعصاب واللغويات والذكاء الصناعي ومع تقدم الهندسة النفسية ابتعدت عن كونها نمودجا شاملا لكي تصبح مجموعة من المناهج الخطية التي تدرس خطوة بخطوة وهو يعتقد انه على الرغم من ان هذا ادى الى نقلة سريعة في المهارات والتقنيات فان الحسارة تتمثل في فقدان الصورة الكلية للمنهج بحيث اصبح كثير من طلاب الهندسة النفسية يجدون صعوبة في فهم العلاقات بين التقنيات والادوات التي يتعلمونها ولتجاوز هذه الصعوبة قام ديلتز بتصميم اطار عام لفهم طبيعة الاداء الانساني ويتضمن هذا الاطار ثلاث عناصر (مستويات الاداء , الزمن, المنظور) (Anderees&Tamara, ١٩٩٤:٩)

ان هذا الاطار يوظف ايضا في عمليات تكوينية اي تلك التي تنشأ فرص التطور والنمو وفي ذلك يقول ديلتز ان الهندسة النفسية التكوينية تساعد الناس على حل مشكلاتهم وتحقيق احلامهم بشكل اكثر تنظيما وشمولا فعندما يتم ايجاد وتطوير مصادر جديدة فان المشكلات التي يستلزم حلها وجود تلك المصادر وتنقضي تلقائيا دون ادق جهد , ان الاطار العام المتكامل الذي صممه ديلتز يساعد على تنمية القدرة على ادارة مستويات متعددة واحداث التغيير والتواصل بواسطة وجهات نظر متعددة ويتعلم كيفية العمل خلال مساحات متعددة الابعاد يستطيع كل شخص ان يحقق اهدافه من خلال اختيار اكثر المسارات الملائمة للشروع في عمل ما (Dilts & al , 1979 : 89)
ثالثاً: النظرية السلوكية المعرفية (باندلر وجريندر) (Bandler & Crinder , ١٩٨٢)) نظرية التغيير السريعة:

تشير النظرية الى ان اسلوب الهندسة النفسية طريقة في التفكير لإدارة الخواس وبرمجتها على وفق الطموحات التي يضعها الانسان لنفسه , وترمي النظرية الى وظيفتين اساسيتين هما التغيير والتأثير , تغيير النفس والتأثير بالغير (تغيير العادات الخاطئة نتيجة اصلاح التفكير وتغذيب السلوك وتنمية المهارات والملكات وتأثير الفرد في غيره) , ولكي تعمل (الهندسة النفسية) بنظامها هنالك اسس وشروط قائمة على وفق اربعة اركان هي :
الخصيلة Outcome ,
والحس المرهف Equate Sensory ,
والمرونة Flexibility ,
والمبادرة الايجابية Take Action ,
اذ تسهم تقنيات الهندسة النفسية على تنمية الارقان الاربعة التي تعد على انها اساس وشروط الهندسة النفسية

فصلية محكمة تُعنى بالبحوث والدراسات العلمية والإنسانية والفكرية

العدد (١٧) السنة الثالثة جمادى الآخرة ١٤٤٦ هـ كانون الأول ٢٠٢٥ م

(عبد الحسين، ٢٠١٩: ٤٧).

يعد كل من باندلر وجون كراندلر رواد هذه النظرية ومؤسسيها وهي تعتمد بالأساس على تطبيقات الهندسة البشرية وهذا يرتكز في الأساس على الهندسة النفسية إذ تتناول كيفية دخول المعلومات بصورة متتابعة وعملية وقد درس باندلر كيف يستخدم العباقرة عقولهم لإنتاج أعمالهم بصورة ناجحة وكيف يتوصلون إلى النتائج وقد أسفرت هذه الدراسة عن وضع تصاميم لاستراتيجيات داخلية وللحالات الداخلية الديناميكية (الحركة) والاضطرابية والانفعالية إذ تبدأ الهندسة النفسية من مقدمة ذلك وتسمح للفرد صنع القرارات بادرار وتصور من خلال تعلم كيف يستخدم الفرد حواسه وكيف تعمل الاستراتيجيات الداخلية (Bandler & Crinder, ١٩٨٢: ٤٥))
أما جون كراندلر فقد قام بدراسة التنظيم العالمي وكذلك دراسة التصاميم الإدراكية غير الحضرارية ونظمة الاتصال الإنساني عبر الحضارات كذلك وقد تفسر العلاقة بين أجزاء الشعور واللاشعور في دماغ الإنسان محاولة لإيجاد طرائق واساليب تدريبية لهذه الأجزاء لتكون أكثر فاعلية وفائدة للفرد (هول، ١٩٨٣: ٧٦).
ومن خلال اطلاع الباحثة على الآراء النظرية التي تناولت موضوع الهندسة النفسية فإن الباحثة ترى أن نظرية (Bandler & Crinder, 1982) هي الأقرب إلى بحثها وعليه فإنها تبني هذه النظرية وتعددها إطاراً لبحثها الحالي وذلك لأنها تناولت مفهوم الهندسة النفسية من منظور نفسي سلوكي معرفي فضلاً عن ذلك فهي نظرية متطورة تناولت بشكل كامل مفهوم الهندسة النفسية، لذلك تبنت الباحثة نظريته ليسهل تفسير النتائج في بحثها الحالي.

ثانياً: الوسواس القهري

مفهوم الوسواس القهري

ورد في لسان العرب (١٩٩٠): «وسوس» الشيطان إليه، وله، وفي صدره؛ وسوسة؛ ووسواساً أي: حدثه بما لا نفع فيه ولا خير. ويقال: وسوست له نفسه. ووسوس أي: تكلم بكلام خفي مختلط لم يبينه، ووسوس: بمعنى اعترته الوسواس، ووسوس: أي همس. الوسواس وهو الشيطان، والوسوسة هي: حديث النفس. (ابن منظور، ١٩٩٠، مجلد ١١، ص ٦٧٠) والقهر في اللغة العربية من قهره قهراً: أي غلبه. ويقال: أخذهم قهراً: من غير رضاهم، وفعله قهراً: بغير رضا. وأقهر الرجال: صار أمره إلى القهر والقهرة بضم القاف، يقال: أخذت فلاناً قهراً: اضطراً. (مجمع اللغة العربية، المعجم الوجيز، ١٩٩٨، ص ٢١٨) ويعرف المعجم الوسيط الوسوسة بأنها «حديث النفس بما لا نفع فيه ولا خير»، والقهر هو «الإتيان بالفعل بغير رضى»، فيقال «أخذهم قهراً يعني من غير رضاهم» (المعجم الوسيط، ١٩٩٠، ج ٢، ص ١٠٣٣، وص ٧٦٤) ومن ذلك يتضح أن الوسواس والفعل القهري في اللغة العربية يعني حديث النفس أو حديث الشيطان بما لا نفع فيه ولا خير أي يتسبب للإنسان في الضيق والحنق والزجر، حتى يصير أمره قهراً أي مغلوباً عليه غير راض عنه، ويعتبر هذا أحد أهم محكات تشخيص اضطراب العصاب القهري في التصنيفات الحديثة المعمول بها لمنظمة الصحة العالمية وجمعية الطب النفسي الأمريكية.

وفي معجم علم النفس والطب النفسي يعرف عبد الحميد وكفاي (١٩٨٩، ص ٦٩٢) الوسواس على أنه: اضطراب عقلي يتميز بنزعة لا يمكن السيطرة عليها لأداء أفعال غمطية غير عقلانية، فالوسواس هي فكرة أو صورة أو نزعة تتداخل على نحو متسلط ومثابر في وعي الفرد ضد إرادته وتسيطر على الوعي أو الشعور بحيث تعطل وتوق الحياة الاجتماعية.

تشخيص اضطراب الوسواس القهري:

من المحكات التشخيصية في التصنيف الدولي «المراجعة العاشرة» للأمراض النفسية والسلوكية لمنظمة الصحة العالمية I.C.D-10: لتشخيص الأعراض الوسواسية أو الأفعال القهرية أو كليهما أنه يجب أن تكون الأعراض موجودة في معظم الأيام على الأقل أسبوعين متتاليين، وتكون مصدراً للضيق أو تتعارض مع الأنشطة، وينبغي أن يكون للأعراض الوسواسية السمات التالية: يجب أن يعرف مرضي الوسواس والأفعال القهرية أن لديهم أفكاراً أو الدفاعات، ويجب أن يكون هناك على الأقل فكرة واحدة أو فعل واحد تتم مقاومته بطريقة غير ناجحة، على الرغم





فصلية محكممة تُعنى بالبحوث والدراسات العلمية والإنسانية والفكرية

العدد (١٧) السنة الثالثة جمادى الآخرة ١٤٤٦ هـ كانون الأول ٢٠٢٥ م

من أنه قد تكون هناك أفكار أخرى لم يعد الفرد يقاومها. قد لا يكون التفكير في تنفيذ الفعل باعنا على السرور في حد ذاته (حيث لا تعتبر الراحة البسيطة من التوتر أو القلق بمثابة سعادة في هذا الصدد). عدم تكرار الأفكار أو التخييلات أو الاندفاعات بشكل غير سار. (ICD-10, 1992, p. 142) ومن أهم محكات التشخيص في ضوء الدليل التشخيصي الرابع للاضطرابات العقلية «DSM-IV» ما يلي:

(أ) الوسواس القهري وتتضمن:

- ١- أفكار متكررة ومستمرة، واندفاعات، أو تخيلات يجبرها الفرد في أغلب الأوقات أثناء الاضطراب وتبدو مقحمة وغير مناسبة وتسبب القلق والضيق والألم النفسي الواضح.
- ٢- الأفكار، والاندفاعات أو التخييلات لا تسبب أي إزعاج أو انشغال زائد عن الحد بمشكلات الحياة اليومية.
- ٣- محاولة الشخص المستمرة لتجاهل وقمع هذه الأفكار والاندفاعات والتخييلات أو إبطالها (تحييدها) ببعض الأفكار أو الأفعال والتصرفات الأخرى.
- ٤- يعرف الشخص أن هذه الأفكار، الاندفاعات والتخييلات من نتاج عقله هو وليست مفروضة عليه من الخارج كما في اقتحام الأفكار.

(ب) الأفعال القهرية وتتضمن:

- ١- سلوكيات متكررة ظاهرة مثل: (غسيل الأيدي- الترتيب- الفحص) أو تصرفات عقلية مثل: (العد- ترديد كلمات في صمت) ويشعر الشخص بأنه مدفوع ومتقاد لأدائها بشكل متكرر وفقاً لقواعد صارمة.
- ٢- تهدف هذه السلوكيات أو التصرفات العقلية إلى الوقاية أو منع حدوث أو خفض الألم والأسى النفسي أو منع حادث أو موقف مزعج وأن هذه السلوكيات أو التصرفات العقلية إما أنها لا ترتبط بطريقة واقعية مع ما خططت لتحييده أو أنها زائدة على الحد وغير معقولة.
- (ج) أثناء استمرار الاضطراب: فإن الشخص يدرك أن الوسواس والأفعال القهرية زائدة على الحد أو أنها غير عقلانية وغير منطقية.

(د) الوسواس والأفعال القهرية التي تسبب ضيقاً وكرهاً واضحين تعد مستهلكة للوقت (تستغرق أكثر من ساعة في اليوم) أو تتدخل أو تؤثر في النظام اليومي العادي والوظائف المهنية (الأكاديمية) أو النشاطات الاجتماعية الاعتيادية أو العلاقات مع الآخرين.

(هـ) إذا وجد اختلال آخر من اختلالات الخور الأول فإن محتوى الوسواس أو الأفعال القهرية تكون غير محصورة فيه (مثال ذلك: الانشغال بالطعام في وجود اضطراب الأكل Eating Disorders هوس تنف الشعر في وجود اضطراب التنف القهري للشعر الانشغال بالمظهر الخارجي في وجود اضطراب تحيل تشوه الجسم Body Dysmorphic Disorder، الانشغال بالعقاقير والأدوية في وجود اضطرابات استخدام المواد المخدرة، والانشغال بالإصابة بالأمراض الخطيرة في وجود توهم المرض Hypochondriac والانشغال بالرغبات الجنسية أو التخييلات الجنسية في وجود اضطراب شذوذ عن الجنس Paraphilias، أو اجترار الشعور بالذنب في وجود اضطراب الاكتئاب الأساسي Depressive Disorder Major).

(و) لا يرجع اضطراب الوسواس القهري إلى تأثيرات فسيولوجية مباشرة لتعاطي مادة معينة مثل (إساءة استخدام العقار أو العلاج الدوائي) أو نتيجة لحالة طبية عامة. (D.S.M.IV, 1994, P. 422).

النظريات والنماذج المفسرة لاضطراب الوسواس القهري

تعددت تفسيرات اضطراب الوسواس القهري بتعدد الباحثين وباختلاف توجهاتهم النظرية وفيما يأتي عرضاً لبعض هذه التفسيرات التي تكشف عن أسباب هذا الاضطراب سواء نشأته أو استمراره أو انتكاسه.

أولاً: نظرية بك Beck

لتفسير اضطراب الوسواس القهري لم يقدم بيك (Beck, 1976) نظرية خاصة بصفة خاصة، وإنما قدم نظرية معرفية في تقسيم الاضطرابات الانفعالية بصفة عامة. وافترض بيك أن المحتوى المعرفي المشوه الذي يماز تفكير

فصلية محكمة تُعنى بالبحوث والدراسات العلمية والإنسانية والفكرية

العدد (١٧) السنة الثالثة جمادى الآخرة ١٤٤٦ هـ كانون الأول ٢٠٢٥ م

مرضى اضطراب الوسواس القهري يتركز حول الشك و الخطر ، وبالتالي يشك في مدى كفاية قيامه بالأفعال الضرورية التي تضمن سلامته كما يشك في قدرته على القيام بتلك الأفعال بشكل كامل . ويستند نموذج بك على افتراض أن الاضطرابات الانفعالية ترجع - في أحد أسبابها - إلى الطرائق التي يفكر بها الناس حول خب ارتعم في الحياة، مما يعني أن المشكلة ليست في الذات ولا في الحب ارت ولا في الواقع الذي يحياه الشخص وإنما تكمن في الإدراك الخاطئ للذات والآخرين . ويشير بيك أن الأعراض تظهر نتيجة أخطاء منطقية في التفكير والنشوهات المعرفية التي يقع فيها المرضى عند إدراكهم للأحداث الموضوعية التي يمروا بها في حياتهم (الصبوة ، ٢٠١٠) .

كما يشير «بك» أن الأوجاع الانفعالية ليست استجابات مباشرة ولا تلقائية بالنسبة للمثير الخارجي ، وإنما يتم تحليل المثبرات وتفسيرها عن طرائق النظام المعرفي ، وقد ينتج عن عدم الاتفاق بين النظام الداخلي والمثبرات الخارجية وجود الاضطرابات النفسية (محروس الشناوي، ٢٠٠٠ ، ١٤٧) .

ثانياً : نظرية التحليل النفسي

ترى هذه النظرية أن اضطراب الوسواس القهري هو أع ارض لبعض المشكلات العميقة الموجودة في اللاشعور تم كتبها كالذكريات والصراعات ثم خرجت الى الشعور مما سبب القلق والضيق ، وتظهر في شكل أع ارض عصابية (البشر ، ٢٠٠٧ ، يونس ، ٢٠٠٧ ، ص ٤٦) ، كما ان هذه النظرية تشير الى أن اضطراب الوسواس القهري يشكل تناقضاً بين الهو و الأنا الأعلى مثله مثل بقية اضطرابات القلق الأخرى إلا أن اضطراب الوسواس القهري يختلف في أن المعركة المثيرة للقلق والحيل الدفاعية المخفضة للقلق تحدث بطرائق واضحة جدا وتتخذ دفعات الهو شكل الأعراض الوسواسية ، وتظهر دفعات الأنا على شكل أفكار مضادة أو أفعال قهرية . والتفكير الوسواسي هو دفاع ضد فكرة لا شعورية لا يرحب بها الشخص وتتضمن إزاحة واستبدال الفكرة بأخرى أقل تهديداً (فريخ العنزي ، ١٩٩٧ ، داليا مؤمن و أبو هندي ، ٢٠٠٦ ، عبد الخالق ، ٢٠٠٢) .

ثالثاً : النظرية السلوكية و نظريات التعلم

اكتسبت النظرية السلوكية ذيوعاً وشهرة في السنوات الأخيرة مما أدى إلى تطوير خطط وأساليب للتدخل من أجل علاج اضطراب الوسواس القهري . ووفقاً لهذه النظرية يتطور اضطراب الوسواس القهري عبر مرحلتين ، الأولى تقتزن منبهات محايدة بمثيرات للقلق وفقاً لمبادئ التشریط التقليدي وتكتسب خصائص منفرة ومقلقة ، والثانية يسعى الفرد فيها إلى التخلص من المشاعر المنفرة فيصدر بعض الاستجابات كالتجنب والهرب وبالتالي تستمر هذه السلوكيات (يونس ، ٢٠١٢) . وتفسر هذه النظرية اضطراب الوسواس القهري عن طرائق التشریط بين المواقف المحايدة والفكرة الوسواسية ، إذ يتعلم الشخص خفض القلق ويظل يكرر الفكرة كلما شعر بالتوتر (البشر ، ٢٠٠٧ ، يونس ، ٢٠٠٧ ، يونس ، ٢٠١٢) . وتعتبر هذه النظرية اضطراب الوسواس القهري سلوكاً متعلماً تم تعزيزه عن طرائق النتائج التي يؤدي إليها ، وإحدى هذه النتائج هي خفض القلق او الخوف ويفسر ذلك الأفعال القهرية أما الوسواس فعلى العكس تجعل المرضى قلقين ، وبناء على ما سبق فإن الوسواس تبعاً لنظرية التعلم تمثل منبهات شرطية للقلق ، وتصبح الأفكار التي كانت قبل ذلك محايدة منبهات شرطية قادرة على إثارة القلق وعدم الراحة (Davison & Neale ، ١٩٩٦ ، عكاشة ، ٢٠٠٣ ، ص ١٦٧) .

المحور الثاني : دراسات سابقة: previous studies

أ- دراسات تناولت الهندسة النفسية :

١- دراسة (الاسعدي، ٢٠١٤) تأثير الاسلوب الارشادي الهندسة النفسية في تنمية جودة الحياة لدى موظفات جامعة دهوك

هدفت الدراسة الى تعرف تأثير الاسلوب الارشادي الهندسة النفسية في تنمية جودة الحياة لدى موظفات جامعة دهوك وتحقيقاً لأهداف البحث تم اعداد اداة الدراسة : برنامج في اسلوب الهندسة النفسية على وفق نظام(التخطيط والبرمجة ، والميزانية) ، ومقياس جودة الحياة ، بلغت عينة الدراسة (٢٠ موظفة) ، وبعد معالجة البيانات احصائياً





فصلية محكمة تُعنى بالبحوث والدراسات العلمية والإنسانية والفكرية

العدد (١٧) السنة الثالثة جمادى الآخرة ١٤٤٦ هـ كانون الأول ٢٠٢٥ م

باستعمال الاختبار التائي لعينتين مُستقلتين مربع كاي للتكافؤ بين المجموعات ، وما ن وتني للتحقق من صدق الفرضيات ومعامل ارتباط بيرسون اشارات نتائج الدراسة الى ان لأسلوب الهندسة النفسية تأثيراً في تنمية جودة الحياة لدى الموظفين (الاسعدي، ٢٠١٤ : ١) .

ب- دراسات تناولت الوسواس القهري :

١- دراسة (فضة والفقي واحمد، ٢٠١٠) : فاعلية العلاج النفسي الديني في تخفيف أعراض الوسواس القهري لدى عينة من طالبات الجامعة

استهدفت الدراسة إلى استكشاف فاعلية برنامج نفسي قائم على العلاج النفسي الديني في التخفيف من أعراض اضطراب الوسواس القهري لدى عينة من طالبات الجامعة. وتكونت عينة الدراسة من «٢٠» طالبة جامعية ؛ ممن يعانين من اضطراب الوسواس القهري، حيث تم تقسيمهن إلى مجموعتين متجانستين هما: المجموعة التجريبية: وقوامها «١٠» طالبات. والمجموعة الضابطة: وقوامها «١٠» طالبات. وشملت أدوات الدراسة المقابلة الشخصية وقائمة مودزلي Moudsley للعصاب القهري Obsessional Compulsive Inventory (MOCI)) (ترجمة صفوت فرج وسعاد البشر، ٢٠٠٢) ومقياس بل براون للوسواس القهري (ترجمة فرج والبشر، ٢٠٠٢) ومقياس المستوى الاجتماعي الإقتصادي والثقافي. (إعداد: فضة، ١٩٩٧) وبرنامج العلاج النفسي الديني. وأظهرت نتائج الدراسة فاعلية برنامج العلاج النفسي الديني في التخفيف من أعراض الوسواس القهري (فضة والفقي واحمد، ٢٠١٠ : ١).

الفصل الثالث:

منهجية البحث وإجراءاته:

أولاً: منهجية البحث:

اعتمدت الباحثة في بحثها الحالي المنهج الوصفي الارتباطي ، إذ يعتبر هذا المنهج ملائم لطبيعة البحث، إذ بواسطته يمكن تعرف على العلاقات بين الحقائق المتعلقة بالظاهرة المدروسة لغرض الوصول إلى فهم أكثر عمقا للظاهرة المدروسة ، وليس مجرد وصفها وتقدير ما ينبغي أن تكون عليه الظواهر في ضوء معايير محددة (الكيلاني والشريفي، ٢٠٠٧ : ٢٨) ولغرض إيجاد معاملات الارتباط بالاعتماد على البيانات المتحققة لأفراد العينة . ولعرفة قوة العلاقة بين كل من «متغير الهندسة النفسية» و «متغير الوسواس القهري» اعتمدت الباحثة هذا النوع من الدراسات.

ثانياً: إجراءات البحث:

١. مجتمع البحث:

مجتمع البحث الحالي يضم جميع طلبة الاعدادية وذلك في المديرية العامة لتربية الكرخ الثالثة للعام الدراسي (٢٠٢١_٢٠٢٢)،

ثالثاً: عينة البحث

تم اختيار العينة بالطريقة العشوائية الطبقية ذات الاختيار المناسب من مجتمع البحث الحالي، إذ اختير (٢٠٠) طالب وطالبة من المجتمع الكلي وجدول (١) يوضح ذلك.

جدول (١) توزيع افراد العينة بحسب الجنس

المجموع	عدد الطلبة			مجموع البحث
	النسبة	الاناث	النسبة	
٢٠٠	%٥٠	١٠٠	%٥٠	١٠٠

رابعاً: أدوات البحث

الأداة الأولى: مقياس الهندسة النفسية

اعتمدت الباحثة مقياس (عبد الحسين ، ٢٠١٩) للهندسة النفسية ، المبني وفقاً لنظرية باندلر وجريندر

فصلية محكمة تُعنى بالبحوث والدراسات العلمية والإنسانية والفكرية

العدد (١٧) السنة الثالثة جمادى الآخرة ١٤٤٦ هـ كانون الأول ٢٠٢٥ م

Bandler ١٩٧٩ & Grnder وذلك للأسباب الآتية:

- ١- لكون المقياس مناسب للفئة المستهدفة في البحث الحالي.
 - ٢- تم التأكد من صدقه وثباته.
 - ٣- شمولية فقرات المقياس لكل جوانب المفهوم.
- ويبلغ عدد فقرات المقياس ٤٤ فقرة موزعة على مجالات أربع هي (الحصيلة ، الحس المرهف ، المبادرة الايجابية ، المرونة) ويتم تصحيحه وفق تدرج ليكرت الخماسي .
- التحليل المنطقي لفقرات مقياس الهندسة النفسية يعتبر فحص الفقرات الاختبارية فحصاً منطقياً من قبل الخبراء امرا هاما للتثبت من مدى مطابقتها شكلها الظاهري للسمة التي أعدت لقياسها (الكبيسي، ٢٠٠١ : ١٧)، وللتثبت من مطابقتها للخاصية التي تم اعداده لقياسها، قامت الباحثة بعرض المقياس بصورته الأولية على عدد من المحكمين في علم النفس وكذلك الصحة النفسية والعلوم النفسية والتربوية لبيان مدى صلاحية الفقرات في قياس الهندسة النفسية ، واعتمدت الباحثة على نسبة اتفاق (٨٠٪) كمعيار لقبول الفقرة من عدمه ، وموجب هذا الاجراء تم قبول جميع الفقرات اذ حازت كلها على نسبة اتفاق (١٠٠٪).

التطبيق الاستطلاعي

طبق المقياس على عينة استطلاعية عشوائية قوامها (٢٠) طالبا تم اختيارها بالطريقة العشوائية من المجتمع المدروس وبعد الانتهاء من التطبيق تبين للباحثة ان تعليمات المقياس وفقراته كانت واضحة ، وكان معدل الوقت اللازم للاجابة (٢٠) دقيقة.

التحليل الإحصائي لفقرات مقياس الهندسة النفسية.

٢ - الاتساق الداخلي (صدق الفقرات): تم حساب الاتساق الداخلي من خلال الآتي:

أ- علاقة درجة الفقرة بالدرجة الكلية

وقد اعتمدت الباحثة معامل ارتباط بيرسون بين درجة كل فقرة والدرجة الكلية للمقياس . وتبين أن جميع معاملات الارتباط كانت ذات دلالة احصائية إذ كانت قيم معاملات ارتباطها بالدرجة الكلية أكبر من القيمة الجدولية البالغة (٠,٠٨٧) بدرجة حرية (١٩٨) وبمستوى دلالة (٠,٠٥) . والجدول (٢) يبين ذلك.

جدول (٢) معاملات الارتباط بين درجة كل فقرة والدرجة الكلية لمقياس الهندسة النفسية

معامل الارتباط	رقم الفقرة	معامل الارتباط	رقم الفقرة	معامل الارتباط	رقم الفقرة
٠,٥٢٨	٣١	٠,٥٢٦	١٦	٠,٣٦٣	١
٠,٤٦٣	٣٢	٠,٥٦٧	١٧	٠,٣٢٧	٢
٠,٣٥٧	٣٣	٠,٣٩٨	١٨	٠,٤١٧	٣
٠,٤٩٧	٣٤	٠,٢٠٠	١٩	٠,٥٠٤	٤
٠,٥٥٣	٣٥	٠,٢٦٢	٢٠	٠,٢١٦	٥
٠,٢٣٤	٣٦	٠,٥٨١	٢١	٠,٤٢٣	٦
٠,٤٣١	٣٧	٠,٢٧٧	٢٢	٠,٤٣٦	٧
٠,٤٨٨	٣٨	٠,٣١٧	٢٣	٠,٢٤٧	٨
٠,٢٧٦	٣٩	٠,٥٥٩	٢٤	٠,٢٦٥	٩
٠,٣٠٤	٤٠	٠,٥٣٠	٢٥	٠,٤٦٤	١٠
٠,٢٨٨	٤١	٠,٣٢٧	٢٦	٠,٤١٧	١١
٠,٤١٥	٤٢	٠,٣٠٦	٢٧	٠,٤٨١	١٢
٠,٤٢٢	٤٣	٠,٢٨٥	٢٨	٠,٢٢٩	١٣
٠,٢٢٥	٤٤	٠,٤٤٦	٢٩	٠,٥١٠	١٤





فصلية مُحكِّمة تُعنى بالبحوث والدراسات العلمية والإنسانية والفكرية

العدد (١٧) السنة الثالثة جمادى الآخرة ١٤٤٦ هـ كانون الأول ٢٠٢٥ م

ب- الخصائص السيكمترية للمقياس:

يُعد التحقق من الخصائص القياسية (السيكمترية) للمقاييس التربوية والنفسية من المتطلبات الأساسية إذ إنّها تؤثر إلى جودة الاداة في قياس ما اعدت لقياسه ليتمكن الوثوق بما في قياس الخاصية أو السمة (Zeller & Carmines, ١٩٨٠: p ٧٧). وقامت الباحثة بالتحقق من مؤشرات صدق المقياس وثباته وكما يأتي:

مؤشرات صدق المقياس (Validity)

١ - الصدق الظاهري (Face Validity)

وقد تحقق هذا النوع من الصدق في مقياس الهندسة النفسية من خلال عرضه على مجموعة من الحكمين المختصين في التربية وعلم النفس. والأخذ بآرائهم حول مدى صلاحية الفقرات، والذين وافقوا على صلاحية فقرات المقياس لقياس ما وضع لأجله.

٢ - صدق البناء (Construct Validity)

لقد أشارت (انستازي) إلى أنّ المقياس الذي تختار فقراته في ضوء مؤشرين اثنين هما التحليل الإحصائي وتقديرات الحكمين للفقرات يتمتع بصدق البناء (Anastasi, ١٩٨٢: p ٥٤). وقد تحقق هذا النوع من الصدق للمقياس من خلال المؤشرات الآتية:

- صلاحية الفقرات: وقد تحقق من خلال عرض فقرات المقياس على الحكمين للكشف عن مدى تمثيلها لجوانب متغير الهندسة النفسية والذين أكدوا على صلاحية الفقرات لقياس ما صممت من اجل قياسه كما اشرونا سابقاً.
- معامل الارتباط بين درجات كل فقرة من الفقرات والدرجة الكلية للمقياس: أي من خلال الاتساق الداخلي لمقياس الهندسة النفسية الذي ثبت أنّ درجات كل الفقرات تكون مرتبطة وبدلالة احصائية بالدرجة الكلية للمقياس كما موضح في الجدول (٢).

ثبات المقياس:

يقصد بالثبات ((Reliability) مدى الاتساق (Consistency) والتكرارية (Repeatability) في قياس السمة ذاتها. ويعبر عنه كذلك بانه الدقة والاتساق في اداء الافراد والاستقرار في نتائج الاختبار عبر الزمن. وتم التأكد من ثبات المقياس من خلال الآتي:

أ- طريقة إعادة الاختبار (Test-Retest Method)

والثبات المستخرج بهذه الطريقة يسمى بمعامل الاستقرار عبر الزمن (Stability) والذي يتطلب إعادة تطبيق نفس الاختبار على نفس عينة الافراد بفواصل زمني يتراوح مقداره بين (١٠ - ٣٠) يوماً، وحساب معامل الارتباط بين درجات التطبيقين الأول والثاني (Murph, ١٩٨٨, P. ٨٥). ولقد قامت الباحثة بتطبيق مقياس الهندسة النفسية لاستخراج الثبات بهذه الطريقة على عينة بلغت (٣٥) طالبا وبعد انتهاء التطبيق الثاني تم استعمال معامل ارتباط بيرسون للتعرف على طبيعة العلاقة الرابطة بين درجات التطبيقين الأول والثاني، وقد ظهر أن معامل الثبات (٠,٨٢) وقد عدت هذه القيمة مؤشراً جيداً.

ب- معادلة الفا كرونباخ:

باستعمال معادلة الفا كرونباخ وقد بلغ معامل ثبات الهندسة النفسية بطريقة ألفا كرونباخ ٠,٨٣ وهو ثبات جيد يمكن الركون إليه.

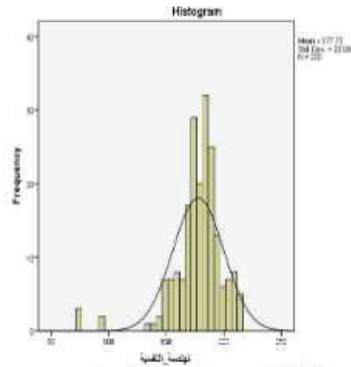
وصف المقياس بصورته النهائية

يتكون مقياس الهندسة النفسية بصورته النهائية من (٤٤) فقرة بخمس بدائل متدرجة وبذلك تكون اعلى درجة يمكن أن يحصل عليها المحيبي هي (٢٢٠)، واقل درجة (٤٤). والمتوسط الفرضي للمقياس هو (١٣٢). وكما مبين في الجدول (٣) والشكل (١).

فصلية محكمة تُعنى بالبحوث والدراسات العلمية والإنسانية والفكرية
العدد (١٧) السنة الثالثة جمادى الآخرة ١٤٤٦ هـ كانون الأول ٢٠٢٥ م

الجدول (٣) الخصائص الاحصائية لمقياس الهندسة النفسية

الوسط الحسابي	الوسط التوسيطي	الوسط القرضي	المتو ل	الانحراف المعياري	المدى	الانحراف المعياري	التفرطح	الخطأ المعياري للمقياس	أقصى درجة	أوطأ درجة
١٧٧,٧٥	١٨٠	١٣٢	١٨١	٠,٩٨,٢٢	١٤١	١,٩٥٢	٠,٢٠٧	١,٥٦٣	٢١٥	٧٤



شكل (١) يوضح الهندسة النفسية

الأداة الثانية: مقياس الوسواس القهري

بعد اطلاع الباحثة على العديد من الدراسات السابقة ومراجعتها للمقاييس ذات العلاقة بموضوع بحثها الحالي، فقد تبنت الباحثة قائمة مودزلى للوسواس القهري) وتكون المقياس بصورته ال اولية من (٣٠) فقرة وضعت الباحثة بديلين لتقدير الاستجابة لكل موقف من مواقف الوسواس القهري أحدهما يقيس الوسواس القهري والآخر لا يقيس ، وأعطى للموقف الذي يقيس الوسواس القهري الدرجة (١) والبديل الذي لا يقيس الوسواس القهري (صفر)

التحليل المنطقي ل فقرات مقياس الوسواس القهري

قامت الباحثة بعرض المقياس بصورته الأولية على مجموعة من الحكمين لبيان مدى صلاحية الفقرات في قياس الوسواس القهري ، واعتمدت الباحث على نسبة اتفاق (٨٠٪) كمعيار لقبول الفقرة، وبموجب هذا الاجراء تم قبول جميع الفقرات اذ حازت على نسبة ١٠٠ ٪ .

التطبيق الاستطلاعي

طبق المقياس على عينة عشوائية بلغت (٢٠) طالبا تم اختيارها بالطريقة العشوائية من المجتمع وبعد الانتهاء من التطبيق اتضح للباحثة ان تعليمات وفقرات المقياس كانت واضحة .

التحليل الإحصائي لفقرات مقياس الوسواس القهري.

– الاتساق الداخلي (صدق الفقرات): تم حساب الاتساق الداخلي من خلال الأتي:

أ- علاقة درجة الفقرة بالدرجة الكلية:

وقد اعتمدت الباحثة معامل ارتباط بونت بايسريل. وتبين أن جميع معاملات الارتباط دالة احصائياً إذ كانت قيم معاملات ارتباطها بالدرجة الكلية أكبر من القيمة الجدولية البالغة (٠,٠٨٧) بدرجة حرية (١٩٨) وبمستوى دلالة (٠,٠٥). والجدول (٤) يبين ذلك.





فصلية محكمة تُعنى بالبحوث والدراسات العلمية والإنسانية والفكرية

العدد (١٧) السنة الثالثة جمادى الآخرة ١٤٤٦ هـ كانون الأول ٢٠٢٥ م

جدول (٤) معامل الارتباط بين درجة كل فقرة والدرجة الكلية لمقياس الوسواس القهري

معامل الارتباط	رقم الفقرة	معامل الارتباط	رقم الفقرة
٠,٥٢٩	١٦	٠,٤٦٣	١
٠,٥٦٧	١٧	٠,٣٥٧	٢
٠,٣٩٨	١٨	٠,٤٩٧	٣
٠,٢٠٠	١٩	٠,٥٥٤	٤
٠,٢٦٢	٢٠	٠,٢٣٦	٥
٠,٥٨١	٢١	٠,٤٢٣	٦
٠,٢٧٧	٢٢	٠,٤٨٦	٧
٠,٣١٧	٢٣	٠,٢٧٧	٨
٠,٥٥٩	٢٤	٠,٢٦٧	٩
٠,٥٣٠	٢٥	٠,٤٤٤	١٠
٠,٣٢٢	٢٦	٠,٤١٥	١١
٠,٣٠٤	٢٧	٠,٤٢١	١٢
٠,٢٨٨	٢٨	٠,٢٢٥	١٣
٠,٤٩٦	٢٩	٠,٥٢٥	١٤
٠,٥٩٤	٣٠	٠,٥٢٤	١٥

ب- الخصائص السيكومترية للمقياس:

وقامت الباحثة بالتحقق من مؤشرات صدق المقياس وثباته وكما يأتي:

مؤشرات صدق المقياس (Validity)

١ - الصدق الظاهري (Face Validity)

وقد تحقق هذا النوع من الصدق في مقياس الوسواس القهري من خلال عرضه على مجموعة من الحكمين المختصين والأخذ بأرائهم ومقترحاتهم حول صلاحية الفقرات ، والذين اتفقوا على صلاحية فقرات المقياس لقياس ما وضع لأجله.

٢ - صدق البناء (Construct Validity)

وقد تحقق هذا النوع من الصدق للمقياس من خلال المؤشرات الآتية:

• صلاحية الفقرات: وقد تحقق من خلال عرض فقرات المقياس على الحكمين .

• معامل الارتباط بين درجات كل فقرة من الفقرات والدرجة الكلية للمقياس: أي من خلال الاتساق الداخلي لمقياس الوسواس القهري الذي ثبت أن درجات جميع الفقرات مرتبطة بالدرجة الكلية للمقياس وبدلالة إحصائية . كما موضح في الجدول (٤).

ثبات المقياس:

أ- طريقة إعادة الاختبار (Test- Retest Method)

لقد قامت الباحثة بتطبيق مقياس الوسواس القهري لاستخراج الثبات بمذه الطريقة على عينة بلغت (٣٥) فرداً وبعد انتهاء التطبيق الثاني تم استعمال معامل ارتباط بيرسون (Pearson Correlation Coefficient) لتعرف طبيعة العلاقة الرابطة بين درجات التطبيقين الأول والثاني ، ظهر أن معامل الثبات (٠,٨٦) ، وقد عدت هذه القيمة مؤشراً جيداً .



فصلية محكمة تُعنى بالبحوث والدراسات العلمية والإنسانية والفكرية

العدد (١٧) السنة الثالثة جمادى الآخرة ١٤٤٦ هـ كانون الأول ٢٠٢٥ م

ب - معادلة الفا كرونباخ :

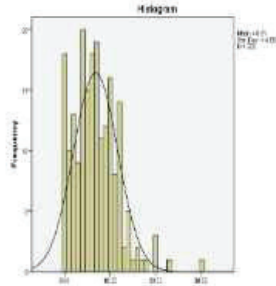
باستعمال معادلة الفا كرونباخ وقد بلغ معامل ثبات مقياس الوسواس القهري بطريقة الفا كرونباخ ٠,٨٤ وهو ثبات ممتاز .

وصف المقياس بصورته النهائية

يتكون مقياس الوسواس القهري بصورته النهائية من (٣٠) فقرة بدائل اثنين وبذلك تكون اعلى درجة يمكن أن يحصل عليها الجيب هي (٣٠), واقل درجة (٠) , والمتوسط الفرضي للمقياس هو (١٥) والجدول ٥ والشكل ٢ يوضان ذلك.

الجدول (٥) الخصائص الاحصائية لمقياس الوسواس القهري

الوسط الحسابي	الوسط الفرضي	المتوال	الانحراف المعياري	المدى	الانحراف المعياري	التفرطح	الخطأ المعياري للمقياس	أعلى درجة	أدنى درجة
٦,٨١٠	١٥	٥	٨٥٩,٤	٣٠	١,٠٤٣	٠,٣٩٠	٠,٣٤٣	٣٠	٠



شكل (٢) يوضح الوسواس القهري

الوسائل الاحصائية :

استخدمت الباحثة برنامج الحاسوب الآلي (SPSS) لحساب الوسائل الإحصائية التي استخدمت في البحث وكما يأتي :

لاختبار التائي لعينة واحدة: للتعرف على مستوى المتغيرين لدى العينة.

معامل ارتباط بيرسون **Person Correlation Coefficient** لحساب الارتباطات بين درجة الفقرة والدرجة الكلية لمقياسي البحث .

معادلة الفا- كرونباخ للاتساق الداخلي، استخدمت لاستخراج الثبات بطريقة الفا للاتساق الداخلي.

الفصل الرابع:

عرض النتائج وتفسيرها ومناقشتها:

الهدف الاول : التعرف على الهندسة النفسية لدى طلبة المرحلة الاعدادية.

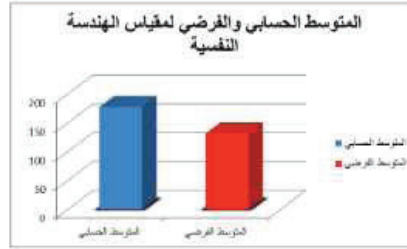
وأظهرت نتائج البحث إلى أن المتوسط الحسابي لدرجات هذه العينة على المقياس قد بلغ (١٧٧,٧٥) درجة وبانحراف معياري قدره (٢٢,٠٩٨) درجة، وللتعرف على دلالة الفرق بين المتوسط الحسابي والمتوسط الفرضي الذي بلغ (١٣٢) درجة، استخدمت الباحثة الاختبار التائي لعينة واحدة وتبين ان الفرق ذال احصائيا عند مستوى دلالة (٠,٠٥) إذ بلغت القيمة التائية المحسوبة (٢٩,٢٧٥) وهي أكبر من القيمة التائية الجدولية البالغة (١,٩٦), وبدرجة حرية (١٩٩) وهذا يعني ان عينة البحث يمتلكون الهندسة النفسية بمستوى عال والجدول (٦) والشكل ٣ يوضح ذلك.



فصلية محكمة تُعنى بالبحوث والدراسات العلمية والإنسانية والفكرية العدد (١٧) السنة الثالثة جمادى الآخرة ١٤٤٦ هـ كانون الأول ٢٠٢٥ م

جدول (٦) المتوسط الحسابي والانحراف المعياري والقيمة التائية لمقياس الهندسة النفسية

المتغير	العينة	المتوسط الحسابي	الانحراف المعياري	القيمة التائية * ٤		الدلالة (٠.٠٥)
				الفرضي	المحصوية الجدولية	
الهندسة النفسية	٢٠٠	١٧٧,٧٥	٢٢,٠٩٨	١٣٢	٢٩,٢٧٥	دالة



شكل (٣) المتوسط الحسابي والفرضي لمقياس الهندسة النفسية

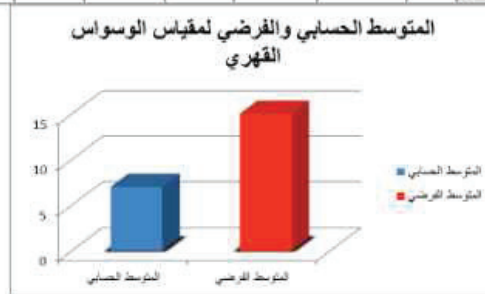
وتعزو الباحثة ذلك الى ان الطلبة في الاعدادية لديهم حالة من التمتع بمستوى مرتفع من الروح المعنوية والنشاط والنشوة ولديهم ادراك عال بضرورة هذا المتغير. من خلال احساسهم بالحماص واليقظة والتنبه والنشاط بصفة عامة كما ان ارتفاع مستوى الهندسة النفسية لدى الطلبة متأتي من شعورهم بجودة الحياة النفسية والطاقة وحسن الحال والتنعم والانتماء والمعنى والغرض من الحياة.

الهدف التالي : التعرف على الوسواس القهري لدى طلبة المرحلة الاعدادية

وأظهرت نتائج البحث إلى أن المتوسط الحسابي لدرجات هذه العينة على المقياس قد بلغ (٦,٨١٠) درجة وانحراف معياري قدره (٤,٨٥٩) درجة. ولمعرفة دلالة الفرق احصائيا بين المتوسطين الحسابي والفرضي الذي بلغ (١٥) درجة. فقد استخدمت الباحثة الاختبار التائي لعينة واحدة وتبين ان الفرق دال احصائيا وذلك عند مستوى دلالة (٠,٠٥) فقد بلغت القيمة التائية المحسوبة (-٢٣,٨٣٦) وهي اصغر من القيمة التائية الجدولية البالغة (١,٩٦)، وبدرجة حرية (١٩٩) وهذا يعني ان عينة البحث لا يمتلكون الوسواس القهري بمستوى عال والجدول (٧) يبين ذلك والشكل ٤ .

جدول (٧) المتوسط الحسابي والانحراف المعياري والقيمة التائية لمقياس الوسواس القهري

المتغير	العينة	المتوسط الحسابي	الانحراف المعياري	القيمة التائية * ٤		الدلالة (٠.٠٥)
				الفرضي	المحصوية الجدولية	
الوسواس القهري	٢٠٠	٦,٨١٠	٤,٨٥٩	١٥	-٢٣,٨٣٦	دالة



شكل (٤) المتوسط الحسابي والفرضي لمقياس الوسواس القهري



فصلية محكمة تُعنى بالبحوث والدراسات العلمية والإنسانية والفكرية
العدد (١٧) السنة الثالثة جمادى الآخرة ١٤٤٦ هـ كانون الأول ٢٠٢٥ م

وتعزو الباحثة ذلك الى أن الأفكار الوسواسية والأفعال القهرية ذات صفة الإلحاح الفجاءة لا توجد لدى طلبة الاعدادية فهي تقتحم على الشخص خلوته ، كما تقتحم عليه وهو وسط العمل ، وبين الناس ، وفي الطريق ، بل وفي فراشه وقضاءه للحاجة وترجح الباحثة الحياة العصرية التي فرضت على الطالب والمراهق الانشغال في الكثير من الامور التكنولوجية تحتم الابتعاد عن مثل هذه الافكار .

الهدف الثالث : التعرف على العلاقة الارتباطية بين الهندسة النفسية والوسواس القهري لدى طلبة المرحلة الاعدادية للتحقق من هذا الهدف ، قامت الباحثة بأخذ اجابات عينة البحث على مقياسي الهندسة النفسية والوسواس القهري ، ثم استعملت الباحثة معامل ارتباط بيرسون فكانت النتائج كما مبينة في الجدول (٨).

الجدول (٨) العلاقة بين الهندسة النفسية والوسواس القهري

العدد	قيمة معامل الارتباط بين الهندسة النفسية والوسواس القهري		مستوى الدلالة (٠.٠٥)
	المحصوية	الجدولية	
٢٠٠	٠٠,٨٢١	٢٠,٥٢٥	دالة

يتبين من الجدول اعلاه ان قيمة معامل الارتباط بين الهندسة النفسية والوسواس القهري قد بلغت (٠,٨٢١-). ولمعرفة دلالة العلاقة استخدمت الباحثة الاختبار التائي لدلالة معامل الارتباط وقد بلغت القيمة التائية المحسوبة (٢٠,٥٢٥) ، وهي أكبر من القيمة الجدولية البالغة (١,٩٦) عند مستوى دلالة (٠,٠٥) ودرجة حرية (١٩٨) ، وهي علاقة عكسية دالة احصائيا. بمعنى انهما علاقة قوية بين المتغيرين اي انه كلما كانت الهندسة النفسية عالية لدى الطلبة قل الوسواس القهري لديهم.

الاستنتاجات

١. يوجد لدى طلبة المرحلة الاعدادية هندسة نفسية
٢. لا يوجد لدى طلبة المرحلة الاعدادية هندسة نفسية
٣. توجد علاقة ارتباطية عكسية بين الهندسة النفسية والوسواس القهري .

التوصيات :

١. عقد الدورات التدريبية والندوات التثقيفية المستمرة في المدارس لبيان خطورة اضطراب الوسواس القهري للطلبة ومدرسيهم.
٢. عقد الدورات التدريبية والندوات التثقيفية لمدرء المدارس للتوعية بكيفية التعامل مع ذوات اضطراب العصاب القهري.
٣. على وزارة التربية تنمية الوعي بمفهوم الهندسة النفسية ودوره الفاعل في الحياة التعليمية.

مقترحات:

١. إجراء دراسة مماثلة للبحث الحالي على طلبة الجامعة
٢. اجراء دراسة تتضمن الهندسة النفسية وعلاقتها بأمثاط الشخصية
٣. فاعلية طريقة جيفرى شوارتز المعرفية في علاج اضطراب العصاب القهري

المصادر:

- ابو النصر ، مدحت احمد (٢٠١٠) ، اعاداة هندسة الذات ، ط١ ، المجموعة العربية للتدريب والنشر ، مدينة النصر ، القاهرة مصر .
- أبو حطب ، فؤاد، أمال صادق (١٩٩٤) ، علم النفس التربوي ، ط٢ ، مكتبة النهضة العربية، القاهرة.
- أبو هندي، وائل ، (٢٠٠٣) ، الوسواس القهري من منظور عربي إسلامي ، الكويت : سلسلة عالم المعرفة ، ٢٩٣ .
- الاسعدي ، جيهان سعيد (٢٠١٤) . تأثير الاسلوبين الارشاديين الهندسة النفسية والتنظيم الذاتي في تنمية جودة الحياة لدة موظفات





فصلية محكمة تُعنى بالبحوث والدراسات العلمية والإنسانية والفكرية

العدد (١٧) السنة الثالثة جمادى الآخرة ١٤٤٦ هـ كانون الأول ٢٠٢٥ م

- جامعة دهوك، اطروحة دكتوراه غير منشورة، كلية العلوم الانسانية، جامعة زاخو.
- أوكتونور وجون (٢٠٠٤)، مهارات الحياة في الهندسة النفسية، ترجمة اسامة جناد وباسل الشيخ محمد، ط١، مركز افاق بلا حدود دمشق، سوريا.
 - باترسون، ب.هـ (١٩٨١)، نظريات الإرشاد والعلاج النفسي، ترجمة حامد عبد العزيز القمي، الجزء الثاني، دار القلم، الكويت.
 - تساججي، مسلم والنجار، زياد (٢٠٠٤)، الترجمة اللغوية العصبية، دمشق، سوريا.
 - التكريتي، (٢٠٠٦)، آفاق بلا حدود، مقدمة في هندسة النفس الإنسانية، قرطبة للنشر والتوزيع، الرياض.
 - التكريتي، محمد عبد الكريم (٢٠٠١)، آفاق بلا حدود، ط٥، الملتقى، دمشق، سوريا.
 - جاريت، تد (٢٠٠٤) الترجمة العصبية للمعلم الفعال، ط١، مركز الخبرات المهنية للإدارة بالجيرة.
 - حسن، صبري محمد (١٩٩٩)، الأسلوب المعرفي وأسلوب التعلم وعلاقتها بتبني اختبار الذكاء اللفظية وغير اللفظية، رسالة ماجستير غير منشورة، كلية التربية، جامعة عين شمس.
 - حسين، ضياء (٢٠٠٧)، اكتشف برنامج عقلك الباطن، دار الندى، الطبعة الأولى، بيروت، لبنان.
 - الربيعي، ياسين حميد (٢٠٠٢)، استراتيجيات التعلم لدى طلبة مدارس المتميزين وأقرانهم العاديين في مرحلة الأعدادية، رسالة ماجستير غير منشورة، كلية التربية (ابن رشد) جامعة بغداد.
 - الرئيس، سيد «الوسواس له علاج»، كتاب اليوم الطيبي مارس، ع (٢٤٠) القاهرة: دار أخبار اليوم (٢٠٠٢).
 - زهران، حامد «الصحة النفسية والعلاج النفسي»، ط ٤ القاهرة. عالم الكتب (١٩٩٩).
 - الزيات، فتحي مصطفى (١٩٩٨)، الأسس المعرفية للتكوين العقلي وتجهيز المعلومات، سلسلة علم النفس المعرفي، الطبعة الأولى، الوفاء للطبع والنشر والتوزيع.
 - سلامة، عادل أبو العز (٢٠٠٢)، طرائق تدريس العلوم ودورها في تنمية التفكير، ط١، دار الفكر، عمان، الأردن.
 - السمان، هاني (٢٠٠٥)، الحوار دليلك إلى تطوير شخصيتك، كيف نحاور الآخرين، الطبعة الأولى، دار الإسراء، عمان، الأردن.
 - الشناوي، مجروس، (٢٠٠٠)، نظريات الإرشاد والعلاج النفسي، القاهرة: دار غريب للطباعة والنشر.
 - الصبوة، محمد نجيب، (٢٠١٠)، أسس العلاج النفسي المعاصر ونظرياته، القاهرة، إيتراك للطباعة والنشر.
 - الصبوة، محمد نجيب، (٢٠٠٣)، دورة تدريبية على العلاج المعرفي السلوكي للوسواس القهري، مركز البحوث والدراسات النفسية، جامعة القاهرة.
 - صواف، محمد (٢٠٠٦)، استراتيجيات تخزين المعلومات في الذاكرة، بحث لنيل الاجازة في الآداب، كلية الآداب والعلوم الإنسانية، ظهر المهراز-فاس المغرب.
 - عبد الحسين، هبة مناضل (٢٠١٩)، الهندسة النفسية وعلاقتها بقلق المستقبل لدى طلبة قسم التربية الخاصة، وقائع المؤتمر التاسع عشر كلية التربية الأساسية.
 - عبد الحميد، جابر؛ وكفاي، علاء الدين «معجم علم النفس في الطب النفسي»، ج٦، القاهرة: دار النهضة العربية (١٩٩٣).
 - عبداخالق، أحمد «الوسواس القهري، التشخيص والعلاج»، جامعة الكويت: مجلس النشر العلمي (٢٠٠٢).
 - العتاي، حيدر كريم سكر (٢٠٠٤)، انماط التفكير وعلاقتها بالابعاد الاساسية لانماط الشخصية لدى طلبة الجامعة، الجامعة المستنصرية، كلية التربية، اطروحة دكتوراه غير منشورة.
 - العتوم، عدنان يوسف (٢٠٠٤)، علم النفس المعرفي النظرية والتطبيق، ط١، دار المسيرة، عمان، الأردن.
 - العطية، أسماء «فاعلية برنامج إرشادي معرفي سلوكي في خفض بعض اضطرابات القلق لدى عينه من أطفال دولة قطر»، مجلة مركز البحوث التربوية جامعة قطر السنة الحادية عشر العدد ٢١ يناير ٢٠٠٢ ص ٢٢١-٢٢٨. (٢٠٠٦).
 - عكاشة، أحمد، (٢٠٠٣)، الطب النفسي المعاصر، (ط ٨)، القاهرة: مكتبة الأنجلو المصرية.
 - العنزي، فريح، (١٩٩٧)، الوسواس القهري لدى الأطفال الكويتيين، دراسات نفسية، ٧، (٢).

فصلية محكمة تُعنى بالبحوث والدراسات العلمية والإنسانية والفكرية

العدد (١٧) السنة الثالثة جمادى الآخرة ١٤٤٦ هـ كانون الأول ٢٠٢٥ م

- فرج، صفوت؛ وسعاد البشر «المقارنة بين كل من العلاج السلوكي بأسلوب التعرض ومنع الاستجابة وبين العلاج الدوائي لمريض الوسواس القهري»، مجلة دراسات نفسية، م «١٢»، ع «٢» أبريل ص ٢٠٧-٢٢٧. (٢٠٠٢).
- فضة، حمدان محمود والفقهي، آمال ابراهيم واحمد، سليمان (٢٠١٠). فاعلية العلاج النفسي الديني في تخفيف أعراض الوسواس القهري لدى عينة من طالبات الجامعة.
- فضة، حمدان «دراسة مقارنة لمستويات الأنا العليا لدى العصائين القهريين والأسوياء»، رسالة ماجستير، كلية التربية، جامعة بنها (١٩٨٩).
- الفقهي، ابراهيم (١٩٩٩)، المفاتيح العشرة للنجاح، دار منار للطباعة، دمشق، سوريا.
- الفقهي، ابراهيم (٢٠٠١)، الترجمة اللغوية العصبية وفن الاتصال المحدود، المركز الكندي للترجمة اللغوية العصبية، كندا.
- الكبيسي، كامل تامر. (٢٠٠١). العلاقة بين التحليل المنطقي والتحليل الاحصائي لقرارات المقاييس النفسية، مجلة الاستاذ. العدد ٢٥. ص: ١٥٧-١٧٣.
- الكيلاني، عبدالله والشريفي، نضال كمال (٢٠٠٧): مدخل إلى البحث في العلوم التربوية والاجتماعية، دار المسرة للطباعة والنشر، عمان، الأردن.
- لبيدزاي، وبول «مرجع في علم النفس الإكلينيكي للراشدين»، ترجمة: صفوت فرج، القاهرة: مكتبة الأنجلو المصرية (مترجم، ٢٠٠٠).
- ماكد بوموت، آيان، ووندي، جابو (٢٠٠٤)، مدرب الترجمة اللغوية العصبية، الطبعة الأولى، مكتبة جرير، المملكة العربية السعودية.
- محييمر، صلاح «تناول جديد في تصنيف الأعصاب والعلاجات النفسية»، القاهرة: مكتبة الأنجلو المصرية (١٩٧٧).
- مرسي، صفاء اسماعيل (٢٠١٤) عدم تحمل الغموض والكمالية كمنبتين بأعراض الوسواس القهري لدى عينة من طلبة وطالبات الجامعة، المجلة المصرية لعلم النفس الإكلينيكي والارشادي، ٢، (٣)، ٢٩١-٣٢٧.
- مؤمن، داليا، أبو هندي، وائل، (٢٠٠٦)، إعداد مقياس لأعراض اضطراب الوسواس القهري، دراسات نفسية، ١٦، (٣)، ٤٧٥-٥٢٤.
- نادر، امتياز (٢٠٠٧)، سلسلة السيطرة والترجمة اللغوية العصبية، كيف ترمح عقلك الباطن، ط١، دار حمورابي للنشر والتوزيع، عمان، الأردن.
- نشواني، عبد الحميد (١٩٩٦)، علم النفس التربوي، دار الفرقان، عمان، الأردن.
- هاريس، كارول (٢٠٠٤)، الهندسة النفسية الان أكثر سهولة، ط٢، مكتبة جرير، الرياض.
- هول، ولندري (١٩٨٣)، نظريات الشخصية، ترجمة فرج احمد فرج وآخرون، الهيئة المصرية للنشر، القاهرة.
- ياسين، عطوف محمود (١٩٨١)، اختبارات الذكاء والقدرات العقلية بين التطرف والاعتدال، ط١، دار الأندلس، بيروت، لبنان.
- يونس، أمارة يحيى، (٢٠١٢)، فاعلية برنامج علاجي معرفي سلوكي في تخفيف مظاهر اضطراب الوسواس القهري، رسالة دكتوراه، (غير منشورة)، كلية الآداب، جامعة القاهرة.
- يونس، أمارة يحيى، (٢٠٠٧)، بعض المكونات المعرفية غير التوافقية لدى مرضى الوسواس القهري، رسالة ماجستير، (غير منشورة)، كلية الآداب جامعة القاهرة.
- American Psychiatric Association "Diagnostic and statistical manual of 4th Ed. Washington: American Psychiatric Association, dc (١٩٩٤).
- Psychological Testing, New York, Macmillan :Anastasia, A (١٩٨٢).
- ٥th, Edition
- Care Trans for mathon «Real People», (١٩٩٤) Anderson & Tamara Anderas





فصلية محكمة تُعنى بالبحوث والدراسات العلمية والإنسانية والفكرية
العدد (١٧) السنة الثالثة جمادى الآخرة ١٤٤٦ هـ كانون الأول ٢٠٢٥ م

press
Reframing neuro-linguistic programming and trans (١٩٨٢)Bandler,Grinder •
formation of meaning-real people press
Cognitive Therapy & The Emotional Disorder , New , (١٩٧٦) ,Beck , A •
York , A Meridian Book
ed. Current Psychotherapies:(١٩٨٩).Corsin i,Raymand J.& Wedding , D •
Peacock Publishes ,Inc ,USA
The way» , (١٩٨٧) Delzoir , Judith & et al , Grinder Judith and john ,Grinder •
down prerequisites for personal genius « distributed by Associates , M . A . P
S
Obsessive & Compulsions , In : S. Lindsay & G (١٩٩٤) . Desiva , P •
American Psychiatric Association , Diagnostic and , (٢٠١٣) , DSM-V •
th ed. , Washington , Statistical Manual of Mental Disorders
Complexity , Fuzziness and ergonomic incompatibility. ١٩٩١ .Kanwowski ,w •
(٦) ٣٤ . issues in the control of dynamic work environments . Ergonomics
٦٨٦-٦٧١:
Psychology Testing Principles Application, New York (١٩٨٨).Murphy, R.K •
Hall International, Inc
Powell , Handbook of Clinical Adults Psychology , London : Routledge •
nd ed
Measurement in the Social Science, :(١٩٨٠) .Zeller, R.A.& Carmines, E.G •
the link between theory and data, Cambridge



فصلية مُحكمة تُعنى بالبحوث والدراسات العلمية والإنسانية والفكرية
العدد (١٧) السنة الثالثة جمادى الآخرة ١٤٤٦ هـ كانون الأول ٢٠٢٥ م

Al-Thakawat Al-Biedh Maga-

Website address
White Males Magazine
Republic of Iraq
Baghdad / Bab Al-Muadham
Opposite the Ministry of Health
Department of Research and Studies
Communications
managing editor
07739183761
P.O. Box: 33001
International standard number
ISSN 2786-1763
Deposit number
In the House of Books and Documents
(1125)
For the year 2021
e-mail
Email
off reserch@sed.gov.iq
hus65in@gmail.com





فصلية محكمة تُعنى بالبحوث والدراسات العلمية والإنسانية والفكرية
العدد (١٧) السنة الثالثة جمادى الآخرة ١٤٤٦ هـ كانون الأول ٢٠٢٥ م

general supervisor

Ammar Musa Taher Al Musawi

Director General of Research and Studies Department

editor

Mr. Dr. fayiz hatu alsharae

managing editor

Hussein Ali Mohammed Al-Hasani

Editorial staff

Mr. Dr. Abd al-Ridha Bahiya Dawood

Mr. Dr. Hassan Mandil Al-Aqili

Prof. Dr. Nidal Hanash Al-Saedy

a.m.d. Aqil Abbas Al-Rikan

a.m.d. Ahmed Hussain Hai

a.m.d. Safaa Abdullah Burhan

Mother. Dr.. Hamid Jassim Aboud Al-Gharabi

Dr. Muwaffaq Sabry Al-Saedy

M.D. Fadel Mohammed Reda Al-Shara

Dr. Tarek Odeh Mary

M.D. Nawzad Safarbakhsh

Prof. Nouredine Abu Lehya / Algeria

Mr. Dr. Jamal Shalaby/ Jordan

Mr. Dr. Mohammad Khaqani / Iran

Mr. Dr. Maha Khair Bey Nasser / Lebanon

صَلَاةٌ مُحَكَّمَةٌ تُعْنَى بِالْبَحْثِ وَالدراسات العلمية والإنسانية والفكرية