

## الذكاء الثقافي

### لدى طلبة الجامعة العراقيين الدارسين في أوروبا

الباحث: ايسر فاضل حمادي محمود الراوي  
أ.م. د. سلام صبار مالك نصيف الجوعاني

[Ays23h3005@uoanbar.edu.iq](mailto:Ays23h3005@uoanbar.edu.iq)

[ssmalak@uoanbar.edu.iq](mailto:ssmalak@uoanbar.edu.iq)

جامعة الانبار / كلية التربية للعلوم الانسانية/ قسم العلوم التربوية  
والنفسية

### الملخص:-

تعد العولمة والتنوع الثقافي المتزايد في بيئات العمل والتعليم من أبرز التحديات التي تواجه الأفراد بشكل عام والطلاب العراقيين الدارسين في أوروبا على حدٍ سواء. إذ برز مفهوم الذكاء الثقافي كأحد المفاهيم الحديثة التي تهدف الى تعزيز قدرة الأفراد على التفاعل مع الآخرين بفاعلية. ويهدف البحث الحالي الى التعرف على مستوى الذكاء الثقافي لدى طلبة الجامعة العراقيين الدارسين في أوروبا، والتعرف برز مفهوم الذكاء الثقافي كأحد المفاهيم الحديثة التي تهدف الى تعزيز قدرة الأفراد على التفاعل مع الآخرين بفاعلية. فيهدف البحث الحالي الى التعرف على مستوى الذكاء الثقافي لدى طلبة الجامعة العراقيين الدارسين في أوروبا، والتعرف الفروق ذو الدلالة الاحصائية في الذكاء الثقافي وفق الجنس (ذكور-اناث)، والفروق ذو الدلالة الاحصائية في الذكاء الثقافي وفق مستوى الدراسة (اولية – عليا). وتبنى الباحثان مقياس الذكاء الثقافي (فهد، دعاء ٢٠٢٠) على عينة البحث، وبعد معالجة البيانات إحصائياً أظهرت النتائج ان عينة الدراسة لديهم ذكاء ثقافي، وانه توجد فروق ذو دلالة احصائية بين الذكور والاناث في الذكاء الثقافي ولصالح الاناث، ولا توجد فروق ذو دلالة احصائية بين الدراسات والاولية والدراسات العليا في الذكاء الثقافي وعلى ضوء النتائج أوصى الباحثان ببعض التوصيات والمقترحات.

الكلمات المفتاحية: الذكاء الثقافي، الطلبة العراقيين الدارسين في أوروبا

## ***Cultural Intelligence Among Iraqi University Students Studying in Europe***

***Ayser Fadhil Hammadi Alrawi***

***Salam Sabbar Malak Naseef Al-Jouani***

***University of Anbar / College of Education and  
Humanities / Department of Educational and  
Psychological Sciences***

### **Abstract:-**

*Globalization and the increasing cultural diversity in work and educational environments represent some of the most prominent challenges facing individuals in general, and Iraqi students studying in Europe in particular. In this context, the concept of cultural intelligence has emerged as one of the modern concepts aimed at enhancing individuals' ability to interact effectively with others from different cultural backgrounds. This study aims to identify the level of cultural intelligence among Iraqi students studying at European universities, as well as to examine statistically significant differences in cultural intelligence according to gender (male – female) and level of study (undergraduate – postgraduate). The researchers adopted the Cultural Intelligence Scale (Fahd, Doaa, 2020) for application to the study sample. After statistically processing the data, the results showed that the students possess a good level of cultural intelligence. The results also revealed statistically significant differences between males and females in favor of females, while no statistically significant differences were found between undergraduate and postgraduate students. In light of these results, the researchers presented a number of recommendations and suggestions aimed at enhancing cultural intelligence among Iraqi students in multicultural educational environments.*

**Keywords: Cultural Intelligence, Iraqi Students Studying in Europe**

## بِسْمِ اللَّهِ الرَّحْمَنِ الرَّحِيمِ

### مشكلة البحث

يعد الذكاء الثقافي Cultural Intelligence "أحد أنواع الذكاءات المتعددة التي تم اكتشافها في بداية القرن الحادي والعشرين وبالتحديد في عام ٢٠٠٣م والذي يهتم بتنمية قدرات الأفراد للانفتاح والتعامل بفعالية مع الثقافات العالمية وذلك من أجل تيسير عملية التواصل وخاصة في عصر يتسم بتطورات علمية وتكنولوجية هائلة في كافة المجالات في ظل تنوع المعتقدات والعادات والتقاليد واللغات والثقافات.

يعرف Van Dyne, Ang, & Koh (الذكاء الثقافي على أنه القدرة على التكيف بنجاح مع المواقف الثقافية الجديدة وغير المألوفة كما انه يشير الى القدرة على الأداء بكفاءة وفعالية في بيئات تتميز بالتنوع الثقافي. ويعد مفهوم الذكاء الثقافي مفهوماً متعدد الأبعاد حيث يشمل مكونات ما وراء معرفية، ومعرفية، ودافعية، وسلوكية

ويعتبر الذكاء الثقافي من أبرز الذكاءات التي تحدد قدرة الفرد على التكيف مع البيئات الثقافية المتنوعة. فهو يعكس مدى قدرة الفرد على تحليل المشكلات الناجمة عن الاختلافات الثقافية وإيجاد الحلول المناسبة لها مما يضمن التعايش السلمي بينه وبين الآخرين المتمين لثقافات مختلفة.

1. Van Dyne, L., Ang, S., & Koh, C. K. S. (2009). Cultural intelligence: Measurement and Scale development. In M. A. Moodian (Eds.), Contemporary Leadership and Intercultural Competence: Exploring the Cross-Cultural Dynamic within Organizations, pp. 223-254. Thousand Oaks, CA: Sage.
2. Ang, S., Van Dyne, L., Koh, C. Ng, K., Templer, K. Tay, C. & Chandrasekar, N. (2007). Cultural intelligence: Its measurement and effects on Cultural judgment and decision making: Cultural adaptation, and task performance. Management and Organization Review, 3, 335-371.
3. Sternberg, R. J. (2021). Adaptive intelligence: Intelligence is not a personal task x situation interaction. Journal of Intelligence, 9(4) 58. <http://doi.org/10.3390/jintelligence9040058>.
4. Li and Middlemiss (2022); Mesidor (2016) Li, G. & Middlemiss, W. (2022). Effects of Cultural Intelligence and Social Support on Adjustment of International Students in Higher Education. International Journal of Teaching and Learning in Higher Education, 33(2), 143-152. <http://www.isetl.org/ijtlhe>.

حيث أشار كل من Li and Middlemiss (2016) Mesidor (2022) إلى احتياج طلاب المبعوثين من وإلى دول العالم المختلفة إلى التكيف مع الاختلافات الثقافية في بلد الدراسة لمواجهة العديد من التحديات الانتقالية مما يؤدي إلى احساسهم بالرضا عن الحياة في هذه البيئات .

وتحدد مشكلة الدراسة في التساؤلات التالية:

١. ما مستوى الذكاء الثقافي لدى الطلبة العراقيين الدارسين في أوروبا؟
٢. أثر الذكاء الثقافي على الطلبة العراقيين الدارسين في أوروبا؟

### أهمية البحث

أشارت نتائج دراسة دان وآخرين إلى أن الذكاء الثقافي يعد من المسارات التي تقود الطلاب إلى الانخراط والمشاركة بفاعلية في المجتمع والتواصل الفعال مع المواقف الثقافية التي تقوم على التباينات والاختلافات بين الثقافات الجديدة، ويتكون الذكاء الثقافي من أربعة مكونات، فالمكون الأول في الذكاء الثقافي يسمى بالمكون الاستراتيجي أو مكون ما وراء المعرفة Meta- cognitive حيث يساعد الطلاب على الفهم الثقافي والقدرة على التخطيط وتفسير التباينات والاختلافات والفروق الموجودة بين الثقافات. والمكون الثاني يسمى بالكون المعرفي حيث يمكن الطلاب من فهم التلميحات الثقافية Cultural quos الأساسية المشتركة بين بنى البشر. والمكون الثالث يسمى بالمكون الدافعي، حيث يعمل على تزويد الطلاب بالطاقة والثقة بالنفس والسعي لفهم المواقف الثقافية والتخطيط لها. أما المكون الرابع فيسمى بالمكون السلوكي حيث يسهم في تزويد الطلاب بالقدرة على الانخراط والمشاركة في القيادة المرنة بمواقف عبر الثقافية<sup>١</sup>.

ويحصل الذكاء الثقافي على مكانة محورية في العلاقات الاجتماعية التي تنشأ بين عدة أشخاص من خلفيات ثقافية متنوعة ، لاسيما في البيئات التعليمية التي تضم طلاباً ذوي خلفيات ثقافية متعددة، ويرى العديد من الباحثين ان للمؤسسات التعليمية في مراحل التعليم العام دوراً هاماً في

1. <sup>1</sup> VanDyne,L.,Ang,S.,&Livermore,S.(2010).Cultural intelligence:A Pathway for Leading in a rapidly globalizing world.In K.M.Human.B.Mcheeters, &L.Booyen(Eds.),Leadership Across Differences pp. 131-138.San Francisco,CQ:Pfeiffer
2. Alev, S. & Kara, M. (2011). The relationship between Cultural intelligence and the attitudes towards refugee students: A Study? on primary school teachers. Participatory Educational Research, 8(1), 109-122. <http://doi.org/10.17275/Per. 21.6.8.1>
3. Thomas,Dived&Inkson,Kerr(2009):Cultural Intelligence,Second Edition Living and Working Globally.Berrett-Koehler publishers,SanFrancisco,UnitedState.
4. Earley,P.C.,S.&Tan,J.(2007).CQ:Developing Cultural Intelligence at work.Palo Alto,CA:Stanford University press.

ترسيخ ثقافة التعايش السلمي في المجتمعات التي تجمع أفراداً منتمين لثقافات مختلفة، حيث تُسهم المؤسسات التعليمية باعتبارها مؤسسات للتنشئة الاجتماعية في صقل المهارات الاجتماعية المرغوبة وتنمية قدرة الطلاب على التفاعل والتواصل مع المجتمع الدراسي بكافة عناصره مما يؤهلهم للاندماج بالمجتمع الأكبر عند تخرجهم والتعامل مع الثقافات المختلفة بنجاح وفاعلية كبيرة .

وتتزايد أهمية الذكاء الثقافي يوماً بعد يوم نظراً لوجود التباينات والاختلافات والتنوعات في الأوضاع الفعالة مما يتطلب من الأفراد القيام بدور فعال في فهم المواقف التي تتسم بالتعدد الثقافي؛ فالذكاء الثقافي يُعد من الذكاءات التي باتت مهمة للطلاب حيث أوضحت الأدبيات مثل دراسة إنكسون ان الذكاء الثقافي بناء متعدد الأبعاد وأن نظرية الذكاء الثقافي قد قامت على نظريات الذكاء المعاصرة التي تسعى إلى البحث عن أفضل الآليات التي تمكن الطلاب من تحقيق الفهم الأفضل وتمكنهم من التكيف بنجاح مع السياقات الثقافية الجديدة<sup>1</sup>.

فتبرز أهمية الذكاء الثقافي في السياق الأكاديمي الجامعي بشكل خاص بين الطلاب الدوليين أو المغتربين وكذلك بين الطلاب المحليين القادمين من بيئات وثقافات متنوعة داخل نفس البلد. فيشير إلى دور الذكاء الثقافي كعامل رئيسي في نجاح التفاعل والاندماج مع الثقافات المختلفة التي تمثل طبيعة المجتمع الجامعي. كما يُسهم الذكاء الثقافي في مساعدة الطلاب على مواجهة التحديات الأكاديمية، والتغلب على نقص الخبرات والمهارات المطلوبة، فضلاً عن تعزيز دافعيتهم ومشاربتهم لتحقيق أعلى مستويات الأداء الأكاديمي رغم العقبات والصعوبات مما يؤثر بشكل إيجابي على أدائهم الأكاديمي.

- 1 Lawrence,N.,(2011).The relationship between Cultural adaptation of international Students in taiwan.GGradute Institute of International Human Resource Development, Taipei, Taiwan, p(569-582).
6. Jeyavel,S.,Geddarn,S.Vijyendra,p.,Eslavath,R.,Jojo,ch.,Govindappa,L.(2023).Does Cultural intelligence&emotional intelligence differ by region among Indian students?Cultural-Historical Psychology,19(1).http://doi.org/10.17759/chp.2023190112
7. Mostafa,m.G.A.,&Selmy,M.G.S.G.(2022).Determinats of energy Consumption in Egypt: New approach.International Journal ofEnergy Economics and policy,12(2),175-180 http://doi-org/10.32479/ijeeep.12719
8. Kantan,P.E.(2014).The effect of Cultural intelligence on Career Competencies and customer oriented behaviors,Istanbul University journal of the school of business,43(1),100-119.

أن الذكاء الثقافي وتطبيقه أمر ضروري فهو يساعد طلبة الجامعة على إقامة علاقات شخصية وإنسانية مع أساتذة ورؤساء الجامعات ويساعدهم على المشاركة والتفاعل مع افراد الثقافات الأخرى ، أن الذكاء الثقافي هو المبادرة العقلية الناشئة عن الحساسية الثقافية التي تتعلق بقدرة الفرد على تهيئة سلوكه لغةً ومهاره ورمزاً اعتماداً على فهم القيم الثقافية واتجاهات التفاعل ذات الصلة مع الثقافات الأخرى فأن الشخص الذي يتمتع بقدر عالي من الذكاء الثقافي يستطيع أن يستخلص من سلوك الفرد او الجماعة تلك الخصائص التي تشكل قاسم مشترك بين الأفراد او الجماعات لان الذكاء الثقافي يشمل القدرة على فهم كل من الجوانب المعرفية والانفعالية للثقافات الأخرى.

### أهداف البحث

يهدف البحث الحالي التعرف على:

- ١- الذكاء الثقافي لدى طلبة الجامعة العراقيين الدارسين في أوروبا.
- ٢- الفروق ذات الدلالة الاحصائية في الذكاء الثقافي وفق الجنس (ذكور-اناث)
- ٣- الفروق ذات الدلالة الاحصائية في الذكاء الثقافي وفق مستوى الدراسة (اولية - عليا)

### حدود البحث

- ١- الحدود الموضوعية: دراسة الذكاء الثقافي.
- ٢- الحدود البشرية: طلبة الجامعة العراقيين الدارسين في أوروبا.
- ٣- الحدود المكانية: أوروبا
- ٤- الحدود الزمانية: العام الدراسي ٢٠٢٥-٢٠٢٤م.

### تحديد المصطلحات

الذكاء الثقافي (Cultural intelligence): عرفه كل من:

- كاردنر: <sup>١</sup>(Gardiner, 1995) القدرة على إدراك الحالات المزاجية للآخرين والتمييز بينهما وأدراك نواياهم ودوافعهم ومشاعرهم .

<sup>١</sup> Gardner,H.(1995).Leading minds:Anatomy of Leadership.New York:Basic Books. .٩

المطيري، خالد.(٢٠٠٠).الذكاء الاجتماعي لدى المتفوقين دراسة استكشافية مقارنة بين الطلاب المتفوقين وغير المتفوقين في المرحلة الثانوية بمدارس الكويت، رسالة الماجستير، كلية الدراسات العليا ، جامعة الخليج العربي، البحرين.

- Early& P.C.,&Ang,S.(2003):Cultural intelligence:Individual interactions across Cultures.(Un published master's thesis)Stanford University Press,Palo,Alto.

- درايف: (Drive,2000) نوع من الذكاء المستخدم في تعامل الفرد مع الآخرين وفي العلاقات الاجتماعية
- ايرلي وانج: (Early & Ang,2003) قدرة الفرد على التفاعل في المواقف التي تتميز بالتنوع الثقافي (early&ang, ٢٠٠٣).

### أبعاد الذكاء الثقافي

١. البعد الأول: بُعد ما وراء المعرفة
٢. البعد الثاني: البعد المعرفي
٣. البعد الثالث: بُعد الدافعية
٤. البعد الرابع: البعد السلوكي

### أهداف الذكاء الثقافي

تشير زينب عماد النوري (٢٠١٤) إلى وجود العديد من الأسباب التي تسهم في تطوير مستوى الذكاء الثقافي لدى الأفراد، ومنها:

١. يساهم الذكاء الثقافي في العمل بكفاءة مع الأفراد ذوي الثقافات المتنوعة والمختلفة، أو في قيادة فريق يتسم بتنوع ثقافي. فهو يُظهر الفارق بين النجاح والفشل، كما يميز بين القدرة على حل المشكلات وخلقها.
٢. يساهم الذكاء الثقافي المرتفع في بناء علاقات إنسانية قوية عند العمل مع فرق عمل جديدة، مما يعزز التعاون والتفاهم بين الأفراد من خلفيات ثقافية متنوعة.
٣. يساعد الذكاء الثقافي في التكيف الفعال عند العمل في قسم جديد أو مع فرق ذات وظائف متعددة، مما يعزز القدرة على التفاعل بمرونة وفهم مختلف السياقات الثقافية والمهنية.
٤. الذكاء المرتفع يعد مؤشراً على الأداء الوظيفي الناجح في أي ثقافة جديدة، حيث يمكن للأفراد التكيف والتفاعل بشكل فعال مع بيئات ثقافية متنوعة. (زينب عماد، ٢٠١٤، ص٧).

خصائص الأفراد ذوي الذكاء الثقافي تشمل:

١. يتمتعون بحكمة ووعي كافيين للتعامل مع المواقف المختلفة، حيث يقومون بتحليل جميع متغيرات الموقف وربطها بشكل منطقي للوصول الى الحل الأمثل.
٢. يمتلكون القدرة على وضع أنفسهم في مواقف ثقافية جديدة، ومحاولة ممارسة هذه الثقافة وفهمها بفعالية.
٣. يظهرون تفاعلاً إيجابياً مع الثقافات الجديدة، ويتصرفون بحساسية وفقاً لمتطلبات الموقف، مما يساعدهم على التعامل مع اختلاف الثقافات.<sup>١</sup>
٤. لديهم رغبة واضحة في طرح الأسئلة واستكشاف المواقف الجديدة، مع الحرص على تعلم ممارسات جديدة تنفعهم.<sup>٢</sup>
٥. يشعرون بالراحة والرضا أثناء التفاعل مع أشخاص من خلفيات ثقافية متنوعة.<sup>٣</sup>

### نظرية إيرلي وأنغ Early & Ang للذكاء الثقافي

تعود هذه النظرية إلى "كريستوفر إيرلي (Chrestopher Earley)" من جامعة لندن بالتعاون مع "سونغ أنغ" من جامعة نانينغ (Soon Ang) في سنغافورة. وتتمثل الفكرة الأساسية للنظرية في أن حاجة الأفراد للتفاعل مع نظرائهم في بيئات ثقافية متنوعة تتطلب مهارات ضرورية لاكتساب نوع من الحساسية تجاه الفروق الثقافية، التي تُعتبر أساسية للتعامل مع الآخر. وقد أظهرت الفروق بين الثقافات الفرعية (Sub Cultures)، سواء في الشرق أو في الغرب، أهمية هذه المهارات. (طه، ٢٠٠٦: ١٨٨). أستند كل من إيرلي وأنغ في تفسيرهم للأسس النظرية لمفهوم الذكاء الثقافي إلى

<sup>١</sup> النوري، زينب عماد رشيد. (٢٠١٤). أثر الذكاء الثقافي في قدرات الابتكار الإداري (دراسة تطبيقية في فنادق الخمس نجوم في منطقة البحر الميت بالأردن). رسالة ماجستير. جامعة الشرق الأوسط.

1. <sup>2</sup>Templer, K., Tay, C., & Chadrasekar, N. (2006). Motivational Cultural intelligence, realistic job previews, and realistic living Conditions Preview, and Cross-Cultural adjustment. Group and Organization Management, 31(1), 154-173.
٢. طه، محمد. (٢٠٠٦). الذكاء الإنساني اتجاهات معاصرة وقضايا نقدية بسلسلة عالم المعرفة. ع ٣٣٠ ص.
3. Early & P. C., & Ang, S. (2003): Cultural intelligence: Individual interactions across Cultures. (Un published master's thesis) Stanford University Press, Palo, Alto.
4. Detterman DK 1986 Human intelligence is a Complex system of separate Processes. In: RJ Sternberg, DK Detterman (eds), What is intelligence? Conetemporary Viewpoints on its nature and definition. Ablex publishing Corporation, Norwood, NJ, P57-61.

• آقابل، نهاد مرزوق عبد الخالق. (٢٠١٨). الذكاء الثقافي وعلاقته بالاتجاه نحو دمج الصم بالتعليم الجامعي لدى عينة من طلاب الجامعة. مجلة كلية التربية جامعة بنها (٢٩ ٢٧٥-٢٧٤): ١١٤.

نظرية الذكاء الطبيعي (Nature Intelligence) التي قدمها ستيرنبرغ Sternberg<sup>1</sup> وديترمان Detterman<sup>2</sup> (١٩٨٦) وقد عرفا الذكاء الثقافي بأنه "قدرة الفرد على التفاعل بفاعلية في المواقف التي تتسم بالتنوع الثقافي". وأكدوا على أهمية تكوين عوامل الذكاء الثقافي ودورها المؤثر في تنمية هذا النوع من الذكاء، مع الأخذ بعين الاعتبار اختلاف المواقف الثقافية والاجتماعية. مما يجعل الذكاء الثقافي أفضل وصفاً بكونه مفهوماً متعدد الأبعاد يتسم بخصائص متميزة حيث تتكامل العناصر المعرفية والدافعية والسلوكية كلها بتركيبة واحدة.

وتستند فكرة هذه النظرية الى أن الافراد بحاجة الى التفاعل مع الاخرين من الثقافات المختلفة، وتعتمد هذه الحاجة على توفر مهارات وقدرات عقلية متعددة لدى الافراد، مما يسمح له بالتواصل الفعال وتحقيق التكيف الثقافي.

وقد أشار كل من أيرلي وأنج إلى ان الذكاء الثقافي يعد مفهوماً متعدد الأبعاد يتميز بخصائص فريدة، حيث يتكون من مزيج من العناصر الدافعية، المعرفة، وما وراء المعرفة، والسلوكية. وبناءً على ذلك يتألف الذكاء الثقافي من أربعة أبعاد رئيسية:

### البعد الأول: بُعد ما وراء المعرفي<sup>٣</sup>

ويعبر هذا البعد عن مستوى وعي الفرد أثناء التفاعلات بين الثقافات المختلفة. حيث يعكس هذا البعد العمليات الذهنية التي يعتمد عليها الفرد لاكتساب المعرفة الثقافية وفهمها، كما يشمل مهارات متعددة مثل التخطيط، المراقبة ومراجعة النماذج الذهنية المتعلقة بالمعايير الثقافية لمختلف البلدان.

حيث يرى Crotty and Brett أن المهارات ما وراء المعرفة تعد من العناصر الأساسية للأداء والتفكير الإبداعي، حيث تتداخل ما وراء المعرفة مع جميع جوانب العملية الإبداعية. ويشير إلى أن

<sup>1</sup>1-Ang,S.,&Van Dyne,L.(2008).conceptualization of cultural intelligence: Definition ,distinctiveness ,and homological network. Ins.Ang,&L.Van Dyne (Eds).Handbook of cultural intelligence: Theory,measurement,and applications(pp.3-15).NewYork,NY:Sharpe.

2- Crotty,S.K.&Brett,J.M.(2012).Fusing Creativity:Cultural metacognition and teamwork in multi Cultural teams.Negotiation and Conflict Management Resrarch,5(2),210-234.

3-Earley,P.C.,S.&Tan,J.(2007).CQ:Developing Cultural Intelligence at work.Palo Alto,CA:Stanford University press.

3-Ang,S.,Van Dyne,L,& Koh,C.(2006).Personality Correlates of the four-factor model of Cultural intelligence.Group&organization management,31(1),100-123.

<sup>٢</sup>٤-إناس رمضان المصري(٢٠١٧):مستوى الذكاء الثقافي لدى الطلبة الموهوبين الملتحقين ببرنامج موهبة الصيفي الاثرائي في ضوء بعض المتغيرات الديمغرافية، مجلة الجامعة الإسلامية للدراسات التربوية والنفسية،مج(٢٥) مج،ع(٢)،ص ص ١٨٦-٢٠٨.

الأفراد المبدعين قد يتمتعون بمستويات أعلى من الإبداع بفضل قدراتهم ما وراء المعرفية، التي تمكنهم من التفكير بشكل أعمق وتنظيم عملياتهم الذهنية بشكل أكثر فعالية لتحقيق الابتكار.

وأظهرت نتائج دراسة تيمبلر وآخرين أن الذكاء الثقافي ما وراء المعرفي يرتبط بشكل إيجابي بالأداء، والقدرة على الحكم الثقافي، واتخاذ القرارات في سياقات متعددة الثقافات. كما أوضحت نتائج دراسة أجراها إنج وزملاؤه (Ang et al., 2007, 345) أن الذكاء الثقافي ما وراء المعرفي يعد مؤشراً قوياً على القدرة على أداء المهام بكفاءة، خاصة في البيئات التي تتطلب تفاعلات ثقافية متنوعة.

### البعد الثاني: البعد المعرفي

يشير إلى إدراك الفرد للمعايير والممارسات والاتفاقيات الخاصة بالمواقف الثقافية المختلفة، مما يعكس فهمه وقدرته على التكيف مع تلك السياقات بشكل مناسب يركز هذا البعد على فهم أوجه التشابه والاختلاف بين الثقافات وتأثيرها على الإطار المعرفي العام والخرائط الذهنية للثقافات المختلفة. ويتضمن ذلك المعرفة العامة بالنظم الاقتصادية والقانونية، والأعراف والتقاليد، وطبيعة التفاعل الاجتماعي، واللغة الخاصة بتلك الثقافات.

كما يقصد بالمكون المعرفي الوعي الثقافي لدى الطلاب، حيث يتمثل في إدراكهم للتلميحات الثقافية أثناء تفاعلهم مع أشخاص من خلفيات ثقافية مختلفة. يُعتبر هذا المكون أداة أساسية تساعد الطلاب على اكتساب المعرفة الثقافية وفهمها، مما يساهم في تطوير مهاراتهم ومعارفهم الثقافية أثناء تفاعلهم مع الآخرين الذين يختلفون عنهم ثقافياً.

### البعد الثالث: بُعد الدافعية

- 1-Bucker,J.,Furrer,O.,&Lin,Y.(2015).Measuring Cultural intelligence(CQ)A new test of the CQ scale.International Journal of Cross Cultural Management,15(3),259-284.
- 2- Van Dyne,L.,Ang,S.,&Koh,C.K.S.(2009).Cultural intelligence:Measurement and Scale development.In M.A. Moodian(Eds.),Contemporary Leadership and Intercultural Competence:Exploing the Cross-Cultural Dynamic within Organizations,pp.223-254.Thous and Oaks,CA:sage.
- 3- Van Dyne,L.,Ang,S.,Ng,K.Y.,Rockstuhl,T.,Tan,M.L.,&Koh,C.(2012).Sub-dimensions of the Four-Factor model of Cultural intelligence:Expanding the Conceptualization and measurement of Cultural intelligence.Social &Personality Psychology Compass,6(4),295-313. <https://doi.org.sdl.idm.oclc.org/10.1111/j.1751-9004.2012.00429.x>

4-العزام، عماد فيصل والجراح، عبدالناصر ذياب.(٢٠١٨). القدرة التنبؤية لحالات الهوية النفسية بالذكاء الثقافي لدى الطلبة الأردنيين وغير الأردنيين في جامعة البرموك.مجلة الجامعة الإسلامية للدراسات التربوية والنفسية.٣٩٨-٣٦٧: (٥)٢٦.

يتضمن بعد الدافعية عناصر داخلية وخارجية بالإضافة إلى الفاعلية الذاتية، ويشير إلى قدرة الطلاب على توجيه طاقاتهم بفعالية عند التعامل مع مهام أو مواقف معينة، حيث يتمثل هذا البعد في قدرة الطلاب على نقد العالم المحيط بهم، وحل المشكلات التي تواجههم، مما يجعل الذكاء الثقافي أحد البناءات التي تُظهر اهتمام الفرد وثقته أثناء التعامل مع المواقف عبر الثقافات. كما يعكس المكون الدافعي قدرة الطلاب على توجيه انتباههم وطاقاتهم نحو فهم الفروق الثقافية، مما يجعله عنصراً أساسياً في بناء الثقة وتعزيز الاهتمام عن التفاعل مع مواقف ثقافية جديدة. يُزود هذا المكون الطلاب بالطاقة والثقة بالنفس اللازمتين للتخطيط والفهم الثقافي عند مواجهة مواقف جديدة، مما يعزز قدرتهم على التكيف والنجاح في بيئات متعددة الثقافات. الحافز الداخلي يعكس تقدير الفرد للتجارب الثقافية المتنوعة بحد ذاتها، حيث يشعر بالرضا والمتعة الناتجة عن التفاعل مع مواقف التنوع الثقافي. أما الحافز الخارجي: فيرتبط بتقدير الفرد للمكاسب الشخصية التي يحققها من هذه التجارب، مثل الفوائد الاجتماعية التي تعود عليه من المشاركة في الأنشطة عبر الثقافات. الكفاءة الذاتية: تشير إلى ثقة الفرد بقدرته على التكيف والتعامل مع مواقف التنوع الثقافي، وتركز على الشعور بالقدرة على مواجهة التحديات المرتبطة بالاختلافات الثقافية. هنا يتقاطع الحافز الداخلي مع الكفاءة الذاتية، حيث يميل الأفراد إلى المشاركة في الأنشطة الثقافية عندما يشعرون بالثقة والفاعلية. ومن خلال تفعيل تلك الأوجه يجذب الأفراد إلى التفاعلات بين الثقافات لأنهم يقدرون الفوائد التي تقدمها هذه التجارب ويتمنون في قدرتهم على التعامل مع التحديات المرتبطة بالاختلافات الثقافية.

### البعد الرابع: البعد السلوكي<sup>1</sup>

يركز هذا البعد على دراسة سلوك الأفراد في مستويات التفاعل الإنساني، مع التركيز على المظاهر الخارجية وردود الفعل العامة للشخص. يتناول ما يمكن للفرد القيام به بغض النظر عما يشعر به أو يدركه، ويشير إلى مهارة الأفراد في فهم وتحليل سلوكيات الآخرين، سواء كانت لفظية أو غير لفظية. هذه المهارة تتيح لهم التفاعل بشكل مناسب أثناء التواصل مع ثقافات ومجتمعات

1-Ang,S.&Van Dyne,L.(2008).conceptualization of cultural intelligence: Definition, distinctiveness, and homological network. Ins.Ang,&L.Van Dyne (Eds).Handbook of cultural intelligence:Theory,measurement,and applications(pp.3-15).NewYork,NY:Sharpe 99.

2-Thomas,D.C.(2006).Domain and Development of Cultural Intelligence:The Importance of Mindfulness.Group&organization Management,31(1),78-99.

3-الشهراني، دعاء محمد.(٢٠١٢). الذكاء الثقافي وعلاقته بجودة الحياة لدى الطلاب والطالبات السعوديين المبتعثين إلى المملكة المتحدة.رسالة ماجستير غير منشورة.جامعة الملك عبد العزيز،الرياض:المملكة العربية السعودية.

متنوعة. ويتنبأ الذكاء الثقافي السلوكي، كما أوضحت نتائج دراسة تيمبلر وآخرين. إن الذكاء الثقافي يحمل العديد من المعاني التي قد تكون متكاملة. فمن جهة، يشير إلى سلوكيات الفرد التي تُعتبر ذكية من منظور الثقافات الأخرى، حيث تتجلى في سرعة تطبيق المعلومات والمعارف التي تعلمها واكتسبها عن تلك الثقافات. ومن جهة أخرى، يعبر الذكاء الثقافي عن سمات ومهارات الأفراد الذين يتمتعون بسرعة التكيف مع الضغوط البسيطة أثناء تفاعلهم بشكل واسع مع ثقافات مختلفة وبالتالي، يُعد الذكاء الثقافي قدرة مستمرة تفسر سبب كون بعض الافراد أكثر فاعلية في التفاعل مع ثقافات متنوعة مقارنة بغيرهم.

### الدراسات التي تناولت الذكاء الثقافي.

#### الدراسات العربية

##### ١.دراسة الشهراني (٢٠١٢)

العنوان			الأهداف
(الذكاء الثقافي وعلاقته بجودة الحياة لدى الطلاب والطالبات السعوديين المبتعثين إلى المملكة المتحدة)			
الأدوات	عينة الدراسة	الوسائل الاحصائية	
١-مقياس الذكاء الثقافي CQS: (Ang et al،٢٠٠٧).	طبقت الدراسة على عينة مكونة من (١٠٣) من الطلاب والطالبات من المبتعثين إلى المملكة المتحدة.	١- معامل ارتباط بيرسون ٢-اختبار (ت) T-test ٣-تحليل التباين الأحادي Anova	١-هدفت هذه الدراسة إلى التعرف على العلاقة بين الذكاء الثقافي وجودة الحياة لدى الطلاب والطالبات السعوديين المبتعثين إلى المملكة المتحدة. ٢-معرفة الفروق في درجات الذكاء الثقافي في ضوء النوع وعدد السنوات الاغتراب واختلاف المراحل الدراسية بين الطلاب والطالبات السعوديين المبتعثين إلى المملكة المتحدة.
٢-مقياس جودة الحياة QLS: (محمود والجمالي،٢٠١٠).			

النتائج

- ١- لا توجد علاقة ارتباطية دالة إحصائياً بين جميع أبعاد الذكاء الثقافي وأبعاد جودة الحياة والدرجة الكلية لهما لدى الطلاب والطالبات المتبعثين إلى المملكة المتحدة.
- ٢- توجد فروق دالة إحصائياً بين متوسطي درجات الطلاب والطالبات في أبعاد الذكاء الثقافي وفي الدرجة الكلية للمقياس في ضوء اختلاف المراحل الدراسية.
- ٣- لا توجد فروق دالة إحصائياً في درجات أبعاد الذكاء الثقافي وفي الرجة الكلية للمقياس بين الطلاب والطالبات فيما عدا بعد المعرفة فإن هناك فرق في درجات المعرفة ولصالح الطالبات.
- ٤- لا توجد فروق دالة إحصائياً بين متوسطي درجات الطلاب والطالبات في أبعاد الذكاء الثقافي وفي الدرجة الكلية للمقياس في ضوء عدد سنوات الاغتراب.

(الشهراني، ٢٠١٢).

الدراسات الأجنبية للذكاء الثقافي

١. دراسة أولدرز وآخرون ((Oolders, Chernyshenko and Stark, 2008)

العنوان			الأهداف
(التأثير الوسيط للذكاء الثقافي على العلاقة بين شخصية الانفتاح والأداء الوظيفي بين المغتربين في المهام الدولية)			
الأدوات	عينة الدراسة	الوسائل الإحصائية	
١- مقياس الذكاء الثقافي (Ang et al, ٢٠٠٧)) ٢- مقياس السلوك التوافقي ٣- بطارية العوامل الكبرى الخمسة للشخصية.	بلغت العينة (٣١١) طالب وطالبة في مرحلة البكالوريوس (٧١٪) طالبة	١- تحليل الانحدار الهرمي	١- هدفت هذه الدراسة إلى التحقق من ان الذكاء الثقافي عاملاً سببياً يؤثر على علاقة الانفتاح على الخبرة والسلوك التوافقي لدى الطلاب المغتربين.

	و ٢٩٪ طالب) من الطلاب المنتظمين في الجامعة بنوزلندا.	
<p>١- أظهرت النتائج وجود علاقة ارتباطية دالة إحصائياً بين السلوك التوافقي وعامل الانفتاح على الخبرة في ظل الارتفاع درجة الذكاء الثقافي بينما تقل قوة العلاقة بين المتغيرين في حالة انخفاض درجات الذكاء الثقافي.</p> <p>٢- كما أسفرت النتائج عن عدم وجود علاقة بين بقية العوامل الكبرى للشخصية والذكاء الثقافي.</p>	النتائج	
<p style="text-align: center;"><b>منهجية البحث</b></p> <p>منهجية البحث هي عملية منظمة واجراءات متسلسلة يتبعها الباحث بهدف التوصل الى حلول للمشكلات او اجابات عن تساؤلات يتم فيها استعمال أساليب علمية مقبولة ومتعارف عليها بين الباحثين لجمع البيانات وتحليلها ومناقشتها (عباس وآخرون، ٢٠٠٧: ٢١). استعملت الباحثة المنهج الوصفي الارتباطي كونه يلائم طبيعة البحث وأهدافه ويسعى الى تحديد الوضع الحالي للظاهرة المدروسة، ومن ثم يعمل على وصفها فهو يعتمد على دراسة الظاهرة كما توجد في الواقع بوصفها وصفاً دقيقاً، ويعبر عنها كمياً وكيفياً حيث ان التعبير الكيفي بوصف الظاهرة ويوضح خصائصها، اما التعبير الكمي فيعطينا أرقاماً ويوضح مقدار الظاهرة.</p> <p style="text-align: center;"><b>مجتمع البحث:</b></p> <p>نعني بمجتمع البحث جميع الأفراد الذين يقوم الباحثان بدراسة الظاهرة عليهم، وقد بلغ مجتمع البحث (٥١٣) طالباً وطالبة من الطلبة العراقيين الدارسين في أوروبا، وذلك</p>		

استناداً إلى إحصائيات دائرة البعثات في وزارة التعليم العالي والبحث العلمي، التي زودت الباحثين بهذه البيانات، وفقاً لكتابها (ص ب / ٣٤ / ٤٧٠٩٤) في ٣١ / ١٠ / ٢٠٢٤ م.

### عينة البحث

يقصد بعينة البحث هي جزء من المجتمع الذي تجري عليه الدراسة، يختارها الباحث اختياراً عشوائياً أو قصدياً طبقاً لأسلوب الدراسة وظروف اجرائها التي ينبغي ان تكون العينة ماثلة للمجتمع الذي سحبت منه وتعتبر العينة طريقة لجمع المعلومات والبيانات عن عناصر محددة يتم اختيارها بطريقة معينة من جميع عناصر ومجتمع الدراسة وبما يخدم ويتناسب ويعمل على تحقيق اهداف الدراسة وجرى اختيار عينة البحث من الطلبة العراقيين الدارسين في أوروبا من خلال رابط وزعته دائرة البعثات في وزارة التعليم العالي والبحث العلمي عليهم، ووصل الرد من (٢٢٠) طالباً وطالبة، خصص الباحثان (٢٠٠) للعينة الأساسية، و (٢٠) طالب وطالبة لعينة الثبات.

### مقياس الذكاء الثقافي<sup>١</sup>

لتحقيق اهداف البحث تبنت الباحثة مقياس الذكاء الثقافي لـ (جاسم ٢٠٢٠) وقد عرف الذكاء الثقافي من قبل ( ايرلي وانج ) "بأنه قدرة الفرد على التفاعل في المواقف التي تتميز بالتنوع الثقافي" حيث قامت الباحثة بعمل الصدق الظاهري للمقياس من خلال عرضه على مجموعة من الخبراء المتخصصين بالعلوم التربوية والنفسية والقياس والتقويم واسمائهم ودرجاتهم العلمية في ملحق (..)، وتم اتفاق اراء المحكمين بنسبة (٨٠٪) على جميع فقرات المقياس ، علما ان مقياس الذكاء الثقافي المتبنى قامت الباحثة التي قامت ببنائه بعمل اجراءات البناء والخصائص السايكومترية للمقياس.

### عرض النتائج ومناقشتها وتفسيرها

نتيجة الهدف الأول: التعرف على الذكاء الثقافي لدى الطلبة العراقيين الدارسين في اوربا ولتحقيق هذا الهدف تم استخراج المتوسط الحسابي لدرجات عينة الدراسة على مقياس الذكاء الثقافي والبالغ (١٦٧,٨) ، وبانحراف معياري قدره (٢٥,٨٩٦) في حين بلغ المتوسط الفرضي (١٣٥) درجة، ولمعرفة دلالة الفروق الاحصائية بين المتوسط الحسابي والمتوسط الفرضي تم استعمال

<sup>١</sup> فهدي، دعاء صباح جاسم.(٢٠٢٠).الذكاء الثقافي وعلاقته بالتعاطف لدى طلبة الجامعة رسالة ماجستير. جامعة الانبار.

الاختبار التائي لعينة واحدة ، واطهرت النتائج ان القيمة التائية المحسوبة (17,913) هي اكبر من القيمة التائية الجدولية البالغة (1,96) عند مستوى دلالة (0,05) وبدرجة حرية (199) وهذا يدل على ان افراد العينة لديهم ذكاء ثقافي ، والجدول (1) يوضح ذلك .

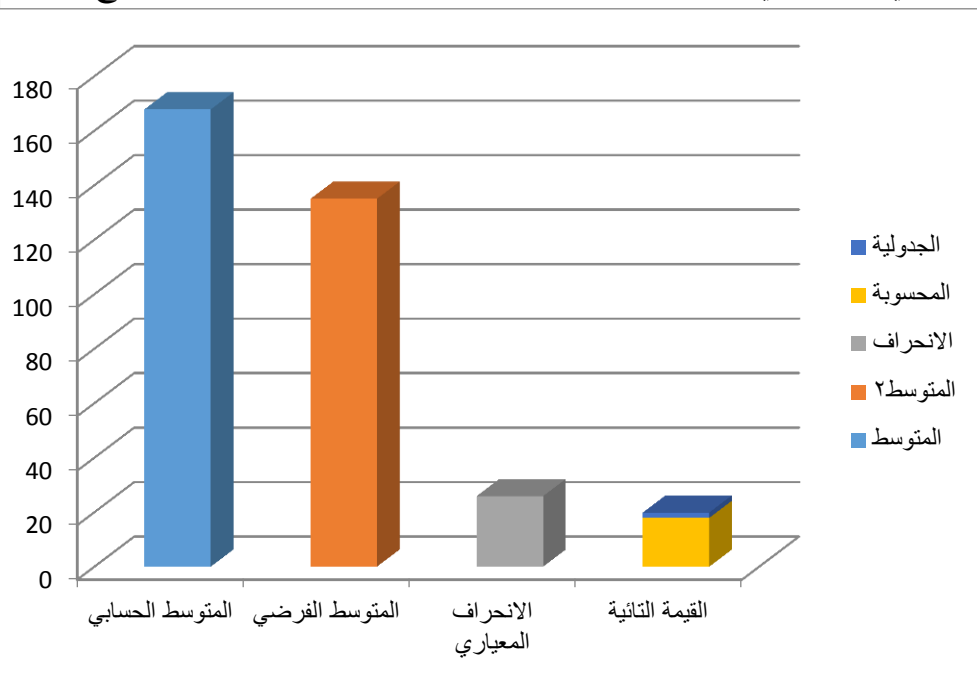
جدول (1) نتائج (t-test) لعينة واحدة لدلالة الفروق بين المتوسط الحسابي والمتوسط الفرضي لمقياس الذكاء الثقافي

المتغير	العينة	المتوسط الحسابي	الانحراف المعياري	المتوسط الفرضي	القيمة التائية		مستوى الدلالة (0,05)
					الجدولية	المحسوبة	
الذكاء الثقافي	200	167,8	25,896	135	17,913	1,96	دالة احصائياً

وتظهر النتائج أن عينة الدراسة يوجد لديها ذكاء ثقافي قياساً بالمتوسط الفرضي للمقياس ، وهذا يعني ان الفروق ذات دلالة احصائية لمصلحة افراد العينة ، وتفسر الباحثة هذه النتيجة في ضوء النظرية المتبناة نظرية (Early & Ang, 2003) ان الطلبة العراقيين الدارسين في اوروبا لديهم ميل دائماً الى استكشاف ما حولهم نتيجة لطبيعة البيئة الجديدة وان هذا الاستكشاف هو ذكاء ثقافي ليتكيف الطالب مع البيئة الجديدة ، حيث اكدت النظرية على قدرة الفرد على التفاعل مع البيئة في المواقف المتنوعة ثقافياً ، وان الطلبة العراقيين الدارسين في اوروبا تم انتقالهم من بيئتهم الاصلية الى بيئة جديدة تختلف في ثقافتها اختلاف جذري، وهذا يحتاج الى قدرة في التفاعل مع التنوع والاختلاف الثقافي وهم بحاجة الى التفاعل مع الاخرين من الثقافات المختلفة وتعتمد هذه الحاجة الى توفر مهارات وقدرات متعددة مما يسهل لهم التواصل الفعال وتحقيق التكيف الثقافي<sup>1</sup>.

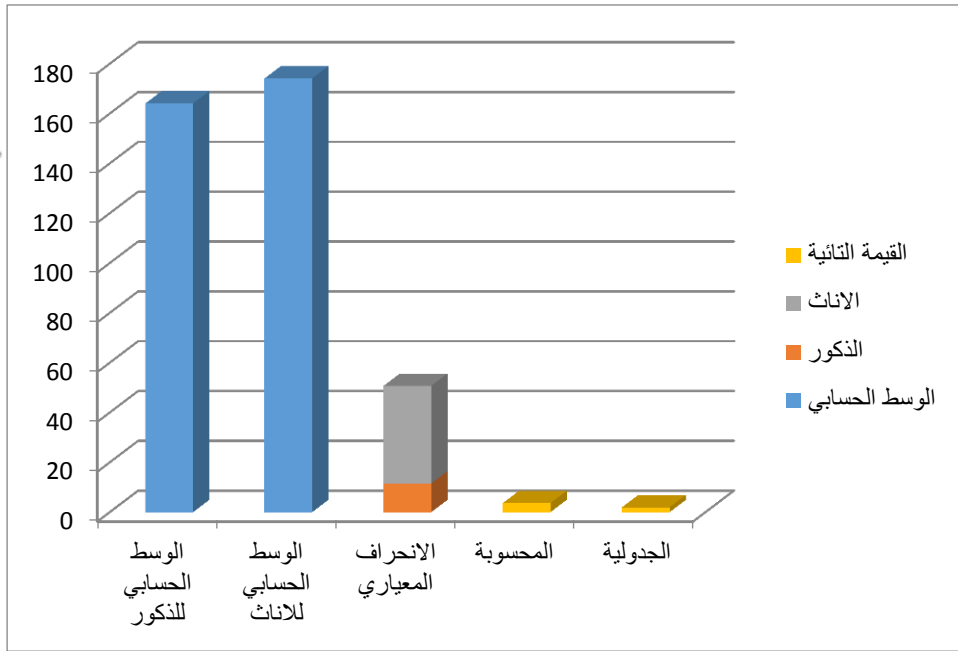
شكل (1) يوضح الوسط الحسابي والوسط الفرضي والانحراف المعياري والقيمة التائية المحسوبة والجدولية على مقياس الذكاء الثقافي

خامساً: نتيجة الهدف الثاني: التعرف على الفروق في الذكاء الثقافي وفق متغير الجنس (ذكور، إناث) ولتحقيق هذا الهدف تم استخراج الوسط الحسابي لعينة الذكور والبالغ (164,095) وانحراف معياري (11,510)، والوسط الحسابي لعينة الإناث والبالغ (174,108) وانحراف معياري (39,207)، ولمعرفة الفروق تم تطبيق الاختبار التائي لعينتين مستقلتين وظهرت النتائج ان القيمة التائية المحسوبة والبالغة (2,14) وهي أكبر من القيمة التائية الجدولية البالغة (1,96) وهذا يدل على انه توجد فروق ذات دلالة إحصائية بين الذكور والإناث في الذكاء الثقافي عند مستوى دلالة (0,05) ودرجة حرية (198) الجدول (2) يوضح ذلك



جدول (2) القيمة التائية المحسوبة والجدولية لدلالة الفروق في الذكاء الثقافي وفق متغير الجنس (ذكور، إناث)

مستوى الدلالة (0,05)	القيمة التائية		الانحراف المعياري	الوسط الحسابي	العدد	العينة
	الجدولية	المحسوبة				
دالة إحصائية	1,96	14,2	11,510	164,095	126	ذكور



الذكور	الاناث	القيمة التائية	المحسوبة	الجدولية
174,108	39,207	74	10	10

يتضح من الجدول السابق انه توجد فروق ذات دلالة إحصائية بين الذكور والاناث في الذكاء الثقافي ولصالح الإناث كون الإناث أكثر دقة في التعامل مع المواقف الجديدة بحسب الدراسات العلمية اثبتت إن الإناث يتعاملون مع المواقف الغريبة بدقة وتأكيد مما يجعلهم يتعاملون مع البيئة الجديدة بقدرات عالية للتكيف معها على عكس الذكور فاقبل تأثر بتغير البيئة مما اظهر ان الإناث يتمتعون بذكاء ثقافي أعلى من الذكور.

شكل (٢) الوسط الحسابي والانحراف المعياري للذكور والاناث والقيمة التائية المحسوبة والجدولية على مقياس الذكاء الثقافي

سادساً: نتيجة الهدف الثالث: التعرف على الفروق في الذكاء الثقافي وفق متغير المستوى الدراسي (اولية ، عليا) ولتحقيق هذا الهدف تم استخراج الوسط الحسابي لعينة الدراسات الاولية والبالغ (١٦٣,٧٣٤) وانحراف معياري (١٦,٩٥٢) ، والوسط الحسابي لعينة الدراسات العليا والبالغ (١٦٣,٦٩٦) وبانحراف معياري (١٧,١٣٠) ، ولمعرفة الفروق تم تطبيق الاختبار التائي لعيتين مستقلتين واطهرت النتائج ان القيمة التائية المحسوبة وبالغة (٠,٠١٥) وهي اصغر من القيمة التائية الجدولية البالغة (١,٩٦) وهذا يدل انه لا توجد فروق

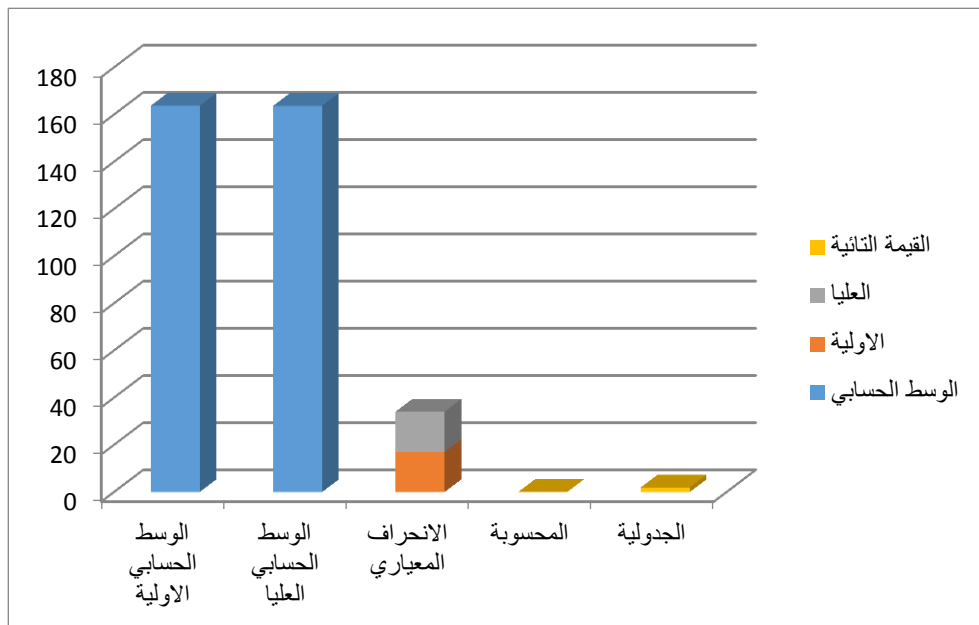
## الذكاء الثقافي لدى طلبة الجامعة العراقيين الدارسين في أوروبا

ذو دلالة احصائية بين الدراسات الاولية والدراسات العليا في الذكاء الثقافي عند مستوى دلالة (٠,٠٥) ودرجة حرية (١٩٨) الجدول (٣) يوضح ذلك.

جدول (٣) القيمة التائية المحسوبة والجدولية لدلالة الفروق في الذكاء الثقافي وفق متغير مستوى الدراسة (اولية، عليا)

مستوى الدلالة (٠,٠٥)	القيمة التائية		الانحراف المعياري	الوسط الحسابي	العدد	العينة
	الجدولية	المحسوبة				
ليست دالة	1,96	0,015	16,952	163,734	64	اولية
			17,130	163,696	136	عليا

يتضح من الجدول السابق انه لا توجد فروق ذات دلالة إحصائية بين طلبة الدراسات والاولية والدراسات العليا في الذكاء الثقافي كون القدرة على التكيف مع البيئة تواجه جميع الطلبة سواء دراسات اولية ام دراسات عليا فهم يتعرضون لنفس المواقف عند انتقالهم من بيئتهم الى بيئة جديد.



شكل (٣) الوسط الحسابي والانحراف المعياري للدراسات الاولية والعليا  
والقيمة التائية المحسوبة والجدولية على مقياس الذكاء الثقافي

### التوصيات Recommendation:

- ١- استثمار الذكاء الثقافي لدى طلبة الجامعة من خلال تصميم مبادرات جامعية وبرامج تعزز من مهارات التواصل بين الثقافات، وتشجع على الانفتاح وتقبل الآخر.
- ٢- إعداد برامج تدريبية تهدف الى تعزيز الذكاء الثقافي لدى الذكور خاصة في مجالات التواصل بين الثقافات، والتفاعل الاجتماعي، والانفتاح على الآخر.
- ٣- أهمية اشراك طلبة الجامعة مع طلبة الدراسات العليا في مشاريع جامعية مشتركة تهدف الى تعزيز التبادل الثقافي والمعرفي والاستفادة من المهارات المشتركة.

### المقترحات Suggestions:

- تقترح الباحثة عدداً من الدراسات استكمالاً للبحث الحالي وتطويراً له، وهي:
- ١- اجراء دراسة لمعرفة الذكاء الثقافي لدى طالبات المرحلة الجامعية في محافظات عراقية اخرى، وعقد مقارنات مع نتائج تلك الدراسات والدراسة الحالية.
  - ٢- الكشف عن طبيعة متغيرات البحث على شرائح أخرى (شريحة الطلبة الأجانب داخل العراق، شريحة طلبة الإعدادية) مع مراعاة متغيرات ديموغرافية أخرى كالعمر، والحالة الاجتماعية.
  - ٣- إجراء دراسة عن علاقة الذكاء الثقافي باحترام الذات لدى طلبة الجامعة.
  - ٤- إجراء دراسة طولية تتبع تطور الذكاء الثقافي لدى الطلبة العراقيين خلال سنوات دراستهم في أوروبا، وتأثيره على قراراتهم التعليمية والشخصية.

## المصادر

فهد، دعاء صباح جاسم.(٢٠٢٠).الذكاء الثقافي وعلاقته بالتعاطف لدى طلبة الجامعة.رسالة ماجستير.جامعة الانبار.

1-Ang,S.&Van Dyne,L.(2008).conceptualization of cultural intelligence: Definition, distinctiveness,and homological network. Ins.Ang,&L.Van Dyne (Eds).Handbook of cultural intelligence: Theory, measurement,and applications(pp.3-15).NewYork,NY:Sharpe 99.□

2-Thomas,D.C.(2006).Domain and Development of Cultural Intelligence: The Importance of Mindfulness.Group&organization Management, 31(1),78-99.□

٣-الشهراني، دعاء محمد.(٢٠١٢).الذكاء الثقافي وعلاقته بجودة الحياة لدى الطلاب والطالبات السعوديين المبتعثين الى المملكة المتحدة.رسالة ماجستير غير منشورة.جامعة الملك عبد العزيز،الرياض:المملكة العربية السعودية.

1. Van Dyne,L.,Ang,S.,&Koh,C.K.S.(2009).Cultural intelligence: Measurement and Scale development. In M.A. Moodian(Eds.), Contemporary Leadership and Intercultural Competence:Exploring the Cross-Cultural Dynamic within Organizations,pp.223-254.Thous and Oaks,CA:sage.
2. Ang,S.,Van Dyne,L,Koh,C.Ng,K,Templer,K.Tay,C.&Chandrasekar,N.(2007).Cultural intelligence:Its measurement and effects on Cultural judgment and decision making:Cultural adaptation,and task performance .Management and Organization Review,3,335-371.
3. Sternberg,R,J,(2021).Adaptive intelligence:Intelligence is not a personal task x situation interaction.Journal of Intelligence,9(4) 58. <http://doi.org/10.3390/jintelligence9040058>.
4. Li and Middlemiss (2022); Mesidor (2016) Li,&G&Middlemiss, W(2022) .Effects of Cultural Inelligence and Social Support on Adjustment of International Students in Higher Education. International Journal of Teaching and Learning in Higher Education,33(2),143-152.<http://www.isetl.org/ijthe>.

٥. 4-العزام، عماد فيصل والجراح، عبدالناصر ذياب.(٢٠١٨).القدرة التنبؤية لحالات الهوية النفسية بالذكاء الثقافي لدى الطلبة الأردنيين وغير الأردنيين في جامعة اليرموك.مجلة الجامعة الإسلامية للدراسات التربوية والنفسية.٣٩٨-٣٦٧: (٥)٢٦.