

النماذج المجسّمة للمركبات

(ثلاثية الأبعاد)

أ.م.د. أوسام مجرچسرك

حنان عبد الواحد صولاغ

المركبة واحدة من أهم وسائل النقل البري في بلاد الرافدين ، وقد تعددت مجالات إستعمالها في نقل الأشخاص والبضائع وفي المعارك والصيد فضلاً عن إستعمالها في بعض المراسيم الدينية الإحتفالية والإستعراضات العسكرية. عرف العراقيون القدماء صناعة المركبة منذ عصور مبكرة من فجر الحضارة وقد مرت بمراحل تطويرية من ناحية تقنية صناعتها ، شكلها ، حجمها ، المواد المستعملة فيها والحيوانات التي تجرّها.

شغلت المركبة مكانة مميزة في الفكر العراقي القديم ؛ إذ لم تكن مجرد واسطة نقل بل تعدّت أهميتها الى كونها واحدة من الهبات المهمة التي كان الملوك يقدمونها للآلهة ويتفاخرون بجودة المواد المستعملة في صناعتها وفخامة زخرفتها وصفاتها الجيدة وليس أدلّ على ذلك من تأريخ العديد من سنوات حكمهم بمناسبة إدخال المركبات لمعابد آلهتهم ، فضلاً عن ذلك كان لكل إله مركبته الخاصة التي تحمل بعضاً من سماته أحياناً ، كما كانت المركبة واحدة من الاغراض التي تفاخر الملوك بإقتنائها وإهدائها وإستلامها كهدايا أو جزية أو غنائم حرب ، وقد عكست فخامتها والمبالغة في زينتها والإعتناء بصناعتها جزءاً من فخامة أصحابها ومكانتهم المميزة سواء أكانت للآلهة أو للملوك والحكام أو للقادة والمتنفذين في البلاد، ولأهميتها الكبيرة فقد كانت جزءاً من المقتنيات الجنائزية لبعض المقابر الملكية ، كما كثر ذكرها في الكتابات المسماية بكل أنواعها اللغوية والتأريخية والدينية والأدبية والإقتصادية وغيرها ، كما جسدت في مختلف أنواع الفنون ، وسيقتصر بحثنا هذا على النماذج المجسّمة من مركبات ثلاثية الأبعاد المنشورة والغير منشورة.

كشفت التنقيبات الأثرية عن عدد كبير من البقايا الأثرية ومن بينها نماذج لمركبات فخارية مصعّرة مع نماذج معدنية والتي عُثر عليها في المدافن والبيوت

السكنية وبعضها في المعابد ، وقد تمكّنا من دراسة مجموعة من تلك النماذج الفخارية غير المنشورة ، فضلاً عن بعض النماذج المنشورة منها ، أبرز تلك النماذج :-

المركبات المجسّمة : واحدة من أقدم النماذج المجسّمة التي وصلتنا مركبة مصنوعة من البرونز ، عُثر عليها في معبد الإله شارة في موقع تل أجرب (في ديالى) أُرخت الى عصر فجر السلالات ^(٢) ، المركبة ذات عجلتين صلدتين كانت تقليداً للعجلات المصنوعة من الخشب التي تتألف من ثلاثة ألواح خشبية شُدّت سوية ورُبّطت بأربعة مسامير مزدوجة ، ولغرض مضاعفة مقاومة العجلات دُعّمت كل منها بإطار مُسنن من صفائح معدنية ^(٣) (علماً أن هذه التفاصيل جميعها عُملت من معدن البرونز في هذا النموذج) ^(٤) ، أما بدن المركبة فقد تُبّت على محور العجلتين وهو صغير الحجم ويمتد من وسط مقدمة البدن من الاسفل عمود مركزي يتوسط الحيوانات وهو الذي يمثل نير المركبة والذي يعد العمود الفقري لربط الحيوانات الى المركبة والتي عددها أربع حمر وحشية صُفّت جنب الى جنب في هذا النموذج ، فالنير يحكّم تثبت الحيوانات الداخلين على جانبي العمود المركزي الذي يربط الى طوقهما ^(٥) في حين أن الحيوانات كان كلاً منهما مثبتاً الى الحيوان المجاور له بواسطة أحزمة تطوّق رقبتيه ثم تتصل بالنير ^(٦) ، أما اللجام فتتمر عبر حلقة مثبتة في أنف كل من الحيوانات الاربعة ، ويظهر سائق المركبة واقفاً ممسكاً باللجام ، وفي يده الاخرى ربما كان يمسك سوطاً وهو مفقود الان ، والجزء المتدلي من الزماميين المركزيين قد نُفّ حول القطعة الوسطية من المركبة وذلك للحفاظ على التوازن اثناء انطلاق المركبة ^(٧) ، صنعت هذه

المركبة من البرونز بالقالب وقد طُعمت عيون الحيوانات باللؤلؤ المثبت بالقار^(٨).

من المحتمل أن هذا النموذج من المركبات أستعملت للنقل السريع أو للتنقل فوق السهول ، وأن السائق ربما كان رسولاً أو ناقلاً (ناقل أخبار)^(٩) يُنظر شكل (١).

هناك نموذج آخر لمركبة برونزية ذات عجلتين صلدتين أرخت الى عصر فجر السلالات أيضاً ، النموذج مشابه لمركبة تل أجرب من ناحية التفاصيل والهيئة ، إلا أن الأختلاف يتمثل في عدد الحيوانات التي تجرّ المركبة ، إذ يجزّها حصانان^(١٠) مربوطان الى بعضهما بواسطة طوق مثبت في رقبتهما لتتصل بالنير ، ربما أستعملت المركبة لغرض الصيد،صنعت المركبة من البرونز بطريقة الصب بالقالب^(١١). ينظر شكل (٢).

من النماذج المجسمة أيضاً شكل نادر لمركبة من الفخار تؤرخ الى الألف الثالث ق.م المركبة ذات عجلتين^(١٢) صلدتين قد ثبتا في محور المركبة ، بدن المركبة إمتاز بكونه ذو مقدمة عالية مثبت على محور المركبة وعمل في أسفل مقدمة البدن ثقب نافذ لإيواء عمود مركزي الذي يمثل نير المركبة ، تسوق المركبة إمراً واقفة ممكسة باللجام الذي يمر عبر حلقة مثبتة في أنف الحيوان تتكون من أشرطة على الأرجح تكون جلدية ومثبتة الى أعلى ظهر الحيوان الوحيد الذي يجر المركبة ليمتد الى السائق (وقد لف جزء من هذه اللجام حول العمود المركزي) ، يتبين من نموذج المركبة الى تدار بواسطة إمراً وعدم وجود مرافق لها على حرية المرأة في التنقل. ينظر شكل (٣) ووصلنا من معبد الإله سين في خفاجي نموذج مجسّم مؤرخ الى عصر فجر السلالات بشكل مركبة مصنوع من الفخار^(١٣) ذات أربع عجلات صلدة وبدن صنّع بشكل بيت

مكعب الشكل تقريباً فيه فتحات ربما تمثل مداخل أو نوافذ مع وجود تصميم لسلم في أحد الأركان ، وقد صُمم أحد الاضلاع الجانبية منه بشكل جرتين بيضويتى الشكل تقريباً ذات فوهة عريضة زينت رقبتهما بحزوز وعُملت مقابضهما على هيئة حيوان مع وجود تصميم لحيوان آخر صغير قرب أحد العجلات الخلفية ، يعلو بدن المركبة شكل قمعي مفتوح.

ان العثور على المركبة في المعبد يُرَجِّح أنها كانت تُقدّم كهدايا نذرية للمعبد وتستعمل في أداء الطقوس الدينية ^(١٤) ويرى الباحث مولر (Muller) أنها ربما استعملت في طقس معرفة الفأل من خلال صب الزيت على الماء ^(١٥). ينظر شكل (٤ أ) وقد عُثِر على نموذج لمركبة فخارية مصغرة من موقع تبة كورا (VI) ^(١٦) تؤرّخ الى عصر فجر السلالات أيضاً ^(١٧) مركبة ذات اربع عجلات ، عمل بدن المركبة بشكل صندوق مجوف ومزين بخطوط متقاطعة ومتشابكة ، وهناك ثقبين نافذين في مقدمة البدن ربما لسحب المركبة. ينظر شكل (٤ ب). وكُشف في تل بزيخ ^(١٨) عن نماذج فخارية لمركبات اغلبها تعود الى عصر فجر السلالات أيضاً ^(١٩) ومنها :

بدن لمركبة ذات عجلتين كبيرتين ، البدن يحتوي ثقب نافذ من الجانبين ليُمرر فيه المحور ليتم تثبيت العجلات عليه ، فضلاً عن ذلك هناك ثقب نافذ في وسط البدن ربما مكان لإيواء النير ، وأسفل الثقب يوجد بروزٌ قليلٌ في الجزء الخلفي من البدن ، ومقدمة البدن مرتفعةٌ ليُكوّن بشكل يشبه حرف (L) اللاتيني. ينظر شكل (٥)

ومن الموقع نفسه كُشف عن نموذج بدن لمركبة ذات عجلتين ، وقد عُمل ثقبٌ نافذٌ في وسط البدن (مكان لإيواء النير) ، وتبرز المقدمة الى الامام قليلاً ، وهناك بروزٌ قليلٌ يظهر في الجزء الخلفي منها. ينظر شكل (٦)

وإنموذج آخر لبدن مركبة خالية من العجلات ، وهي ذات حجم صغير نسبياً ، وقد عمل وسط البدن ثقب فضلاً عن ثقب نافذ من الجانبين لتمير المحور الذي نُثبت في طرفيه العجلات. ينظر شكل (٧)

وهناك إنموذج لمركبة مشابهة للمركبات السابقة ، وتحمل الصفات نفسها ، عبارة عن بدن مركبة بشكل حرف (U) اللاتيني ذات عجلتين ، لها ثقبين متوازيين ونافذين واحد في الامام والاخر في الخلف ، فضلاً عن وجود ثقب نافذ من الجانبين لتثبيت العجلات في طرفي المحور الذي يمرّ عبر هذا الثقب ، وهناك بروز في الجزء الخلفي منها. ينظر شكل (٨)

كما كُشف عن نموذج لبدن مركبة فخارية مصغرة مفقودة العجلات ، ذات شكل مستعرض تحتوي على ثقب جانبي نافذ لمحور العجلات ، فضلاً عن ثقب في وسطها مكان النير ، ويلاحظ ارتفاع قليل في سطحها العلوي (ربما عمل كدكة للجلوس). ينظر شكل (٩)

كما عُثر في موقع شميت^(٢٠) على عددٍ من النماذج للمركبات الفخارية المصغرة أغلبها تعود الى عصر فجر السلالات ، ابرزها مركبة فخارية ذات عجلتين كبيرتين (مما جعل المركبة تبدو مرتفعة) وهي ذات شكل هلالى (أو على شكل حرف L) اللاتيني ، إذ تبدو مقدمة البدن مرتفعة ، تميّز البدن بكونه مفتوح وعميق ويحتوي على ثقبين في الاعلى وثقب كبير في الوسط غير نافذ مطلي بالقار. (النموذج يُوحى الى أنه مركبة عسكرية). ينظر شكل (١٠)

وهناك مركبة فخارية ذات عجلتين كبيرتين مشابهتين لعجلات المركبة السابقة ، وهي متوسطة الحجم ذات شكل أقرب الى حرف (L) اللاتيني أيضاً ، تحتوي على مقدمة عالية ودكة مسطحة للوقوف عليها. ينظر شكل (١١)

وكُشف أيضاً عن بدن لمركبة ذات عجلتين ، تحتوي على ثقبٍ جانبيّةٍ لتمرير المحور بداخلها ليثبت فيه العجلات ، ويظهر بدن المركبة بشكلٍ مستعرضٍ (أو على شكل حرف U اللاتيني) ، وهناك ثقبٌ نافذٌ في وسطها مع بروزٍ في المقدمة. ينظر شكل (١٢).

ومن موقع تل بسماية الكبير^(٢١) كُشف عن جزءٍ من بدن لمركبة فخارية مصغرة ، لها بروزٌ من الامام عملٌ بشكلٍ مقوّسٍ الى الداخل قليلاً مُزيّنٍ بحزوزٍ ، وهناك ثقبٌ نافذٌ في الوسط فضلاً عن ثقبٍ نافذٍ من الجانبين (مكان لإيواء محور العجلات) ، وهناك خطوط محززة عند طرفي الثقب النافذ من الجانبين. ينظر شكل (١٣)

فضلاً عن ذلك كُشف من موقع تل الولاية^(٢٢) نماذج مصغرة لأبدان مركبات تعود الى عصر فجر السلالات الثالث ، أحتوت على ثقبٍ جانبيّةٍ لوضع المحور الذي تثبت في طرفيه العجلات فضلاً عن ثقبٍ في الوسط موضعاً للنير ، ينظر شكل (١٤).

وكُشف عن نماذج أخرى لأبدان مركبات ذات عجلات من الفخار ، يظهر في الامام ثقبٌ نافذٌ لسحب المركبة ، وهي ذات جدران بارزة صُنعت بعضها على هيئة طير^(٢٣). ينظر شكل (١٥).

وقد كشفت التنقيبات الأثرية في مدينة آشور إنموذج لمركبة فخارية مصغرة تعود الى العصر الآشوري الحديث^(٢٤) ذات بدن مستطيل الشكل تقريباً مفتوح ومسطح في مقدمتها بروز متقوّب لسحب المركبة ، وفي الجانبين ثقبٌ نافذ ليمر المحور فيه وتثبت به العجلات. ينظر شكل (١٦).

كما عُثر على نموذج آخر لمركبة فخارية من موقع المقدادية^(٢٥) لها أربع عجلات ، إذ أحتوت على ثقبين نافذين من الجانبين أحدهما في مقدمتها

والاخر في مؤخرتها (إلا أن العجلات مفقودة) ، ولها بروزٌ عند المقدمة بدنها ذات شكلٌ مستطيل مرتفع الجوانب وعُمل بشكل مفتوح ومجوّف وفي داخله تظهر أشكال ملصقة ربما تشير الى أشخاص جالسين فيه ، أو البضائع المنقولة في هذه المركبة. ينظر شكل (١٧) ومن المواقع الاخرى التي كُشف فيها عن مركبات فخارية موقع سواربي^(٢٦) وهي عبارة عن مركبة ذات عجلتين^(٢٧) ذات حجم صغير نسبياً عمل البدن بشكل مستطيل مفتوح ومجوّف ، ولها بروزٌ في المقدمة يحتوي على ثقبٍ لسحب المركبة ، ويبدو عليها آثار قير. ينظر شكل (١٨).

وكُشف عن مركبة مشابهة لها من الموقع نفسه ، عبارة عن مركبة فخارية صغيرة الحجم نسبياً ذات عجلتين ، لها بدن مجوّف ومفتوح وتحتوي على ثقبٍ نافذٍ في المقدمة للسحب ، وثقب غير نافذٍ في الجزء الخلفي منها. ينظر شكل (١٩) فضلاً عن ذلك عُثر في موقع شमित على نموذج لمركبة فخارية مجسّمة ذات شكل حيوان لها أربع عجلات ، الرأس مفقود إذ عُمل ثقب مُشيراً اليه ، البدن مجوّف ومنقحٌ ، ونلاحظ وجود ثقبٍ اعلى منطقة الظهر ، فضلاً عن نتوء صغير في الجزء الخلفي منها مُشيراً الى الذيل ، وتظهر وهي مُزيّنة بحزوزٍ ربما تشير الى الصوف أو شعرٍ مما يَرّجح أن الحيوان المجسّم هو خروف أو ماعز. ينظر شكل (٢٠) وهناك مركبة أخرى مشابهة لها في الموقع نفسه الا أنها أصغر حجماً. ينظر شكل (٢١)

وقد كُشفت التتقيبات الأثرية من موقع ام العقارب^(٢٨) على العديد من نماذج مركبات فخارية أُرِخت الى عصر فجر السلالات الثالث (٢٥٥٠ - ٢٣٣١ ق.م)^(٢٩) ، ابرزها مركبة فخارية مجسّمة ذات أربع عجلات صلدة مثبّنة في محوري المركبة اللذين يمران عبر ثقبٍ متقابلة في بدن المركبة ، وذات بدن

يبدو بشكل جزّة فخارية ذات بدن مجوّف بيضوي الشكل وفوهة ضيّقة وعنقٍ قصير وقاعدة مستوية ، وهناك بروزٌ جانبي يمثّل العروة ، وقد أغلقت الفوهة وعُملت بشكل رأس حيواني مع وجود بروزٍ في أعلى الجزّة من الخلف يشبه الذيل ، وهناك ثقبٌ نافذٌ في أعلى الظهر. ينظر شكل (٢٢)

المميزات العامة للمركبات الفخارية المصغّرة :-

١. لها أهمية في تحديد السمات الفنية والأطار الفني العام للعصر ، إذ تعد من الصناعات الشعبية العامة ؛ لذلك تعكس لنا الطابع العام للحرف والمهارات لمجتمع بلاد الرافدين.

٢. تميّزت المركبات الفخارية المصغّرة بأن بعضها عملت بأشكال حيوانية وهي ذات أحجامٍ صغيرة ، إذ لا يتعدّى طول بعضها (٥.١ سم) بينما يبلغ ارتفاعها (٥-٧سم) ومعظم النماذج الفخارية عملت بشكل حرف (L) اللاتيني أو حرف (U) اللاتيني ، وهي مشابهة في شكل البدن للمركبات التي جسّدت في مشاهد الاختام الأسطوانية ، وتمتاز هذه النماذج غالباً بوجود ثقبٍ نافذٍ على جانبي المركبة ليمرّ المحور فيه وتثبت فيه العجلات ، وهنالك ثقبٌ آخر نافذٌ أحياناً يمتد من الامام الى الخلف على الأرجح لتثبيت النير.

٣. أرخت المركبات الفخارية المصغّرة أغلبها الى عصر فجر السلالات وبعضها الى العصر الاشوري الحديث ، أما الغرض من تلك النماذج فأنها على الأرجح أستعملت كلعب أطفال.

مركبات العصر البابلي القديم :

إن النماذج الفنية التي وصلتنا من العصر البابلي القديم تمثل نماذج مجسّمة لمركبات مصنوعة من الفخار ، منها نموذج مركبة نذرية من الفخار . شكل (٢٣) عُثر عليها في مدينة الوركاء (٣٠) ، وهي ذات عجلتين وبدن يشكل حرف (L) اللاتيني منخفض من الأمام وعالي من الخلف في مقدمته ثقبٌ ربما يمثل موضع ربط النير فيه ، نُحت في الجزء الخلفي من البدن الذي صُنِعَ بشكل لوح رموز الآلهة في الجزء العلوي منه متمثلةً بقرصٍ ذي نجمةٍ رباعيةٍ مُشعّةٍ وتحت الهلال وهو رمز الإله " شمش " ، ويظهر في الوسط الهلال رمز الإله " سين " ، وفي الجانب الأيمن النجمة الثمانية المُشعّة رمز الآلهة " عشتار " ، ونُحِت في الجزء المتبقي من اللوح الإله " نركال " بهيئة بشرية معتمراً التاج المُقرن ومرتدياً وزرة طويلة يطىء بقدمه دكة ويمد يده اليمنى للأمام ممسكاً بها صولجانته المتميز برأسي أسدين ويضم يده اليسرى الى خصره.

ونموذج آخر لمركبة فخارية. شكل (٢٤) مُشابهة في تصميمها للمركبة السابقة ، عُثر عليها في مدينة (كيش) ، وهي مركبة مزوّدة بعجلتين (٣١) بدنها بشكل حرف (L) اللاتيني ، إذ يشكّل الجزء الخلفي منه لوح نُحِت فيه بالنحت البارز الآلهة " عشتار " ، التي جُسّدت في وضعية الوقوف بمنظر أمامي تمسك بيدها اليسرى صولجان ذا ثلاثة رؤوس لأسود ، واحد في الوسط وأثنين على الجانبين متدبرين ، وتمسك بيدها اليمنى الممدود للأسفل سلاحاً أو عصا ، وصُورت وهي تعتمر التاج المُقرن وترتدي رداءً طويلاً منبتاً بحزام عريض يكشف عن كتفها الأيمن والرداء مفتوح من الأمام يكشف عن ساقها اليسرى الممتدة الى الأمام ، والرداء مُزيّن بخطوط عمودية متموّجة.

ونموذج آخر لمركبة فخارية مشابهة في تصميمها لما سبق ، وقد صُوّر في اللوح الخلفي منها إلهة جالسة على كرسي بمسند خلفي ، يدها اليسرى مثنية بجانب صدرها في حين صُوّرت يدها اليمنى مثنية أمامها ، وتظهر الآلهة وهي تعتمر تاجاً مقرّناً وترتدي رداءً طويلاً مُزيّن بخطوط أفقية ، وأمام الآلهة صُوّر شكلٌ كرويٌّ ، وقد صُوّر في الحقل العلوي هلالين رمز الإله "سين" ، في حين تنتهي قمة اللوح بشكل قوسين^(٣٢). ينظر شكل (٢٥).

ومركبة فخارية أخرى ، نُحِتَ في اللوح الخلفي منها مشهدٌ يمثل رجلٍ مُلتحٍ يتعبّد أمام آلهة^(٣٣) واقفة تضم يدها اليسرى الى خصرها وتمد اليمنى الى الاسفل وهي تعتمر تاجاً مُقرّناً ورداءً طويلاً ذا طيّاتٍ أفقية ، يَنتهي المتعبّد الذي أمامها يده اليمنى أمام فمه ويضمّ يده اليسرى الى خصره.

يلغو المشهد رموز الآلهة المتمثلة بهلالين رمز الآلهة "سين" وفي وسطهما قرصٌ يضم نجمة داخله ويستقر على هلال آخر وهو رمز الإله "شمس". ينظر شكل (٢٦).

ونموذج آخر لمركبة فخارية عُثر عليها في مُصلّى الآلهة (خندورساك) (Sag - PA) - $Hendur^d_v$ في مدينة أور وجدت محفوظة في غرفة صغيرة من المُصلّى مع عدد آخر من الأشياء النذرية ، لا يختلف هذا النموذج في تصميمه عن النماذج السابقة الا ان اللوح الخلفي منه نُحِتَ بالنتج البارز لمشهدٍ يمثل الرجل الثور ، وهو ذو رأس وجذع بشري والجزء الاسفل منه يمثل النصف الخلفي لثور^(٣٤) ، صُوّر وهو يعتمر تاج مُقرّن ويمسك بكلتا يديه وتداً طويلاً ، وقد نُقِشَ في الجزء العلوي من اللوح رموزاً للآلهة متمثلةً بقرصٍ دائري داخله النجمة الثمانية المشعة رمز الآلهة "عشتار

"والى جانبه هلال رمز الإله " سين " ، تبدو هذه الرموز وكأنها مثبتة على مسند بشكل رقم (٨). ينظر شكل (٢٧)

يتبين مما سبق أن معظم هذه النماذج الفخارية عُثِرَ عليها في المعابد مما يشير الى أنها كانت تُقدّم كهدايا نذرية ، كما أنها نُحِتت بمشاهد تمثل آلهة بهيئة بشرية مع وجود رموز إلهية في الجزء العلوي منها.

إن المركبات الفخارية في هذا العصر كانت ذات عجلتين وبدنها بشكل حرف (L) اللاتيني ، إذ إن الجزء الخلفي من البدن يُعمل بشكل لوح ويُنحت عليه مشهدٌ ديني ، كما أن وجود ثقبٍ من منتصف مقدمة البدن تشير الى موضع ارتباط النير بالبدن.

ملحق الاشكال والالواح

١. شكل رقم (١) : نموذج مجسم لمركبة مصنوعة من البرونز بالقالب ، عثر عليها في موقع تل أجرب في معبد الآلهة شارا (في ديالى) ، تؤرخ الى عصر فجر السلالات ، يبلغ إرتفاعها حوالي سبعة سمتمرات وملمترين ، ومحفوظة في المتحف العراقي. ينظر :-

Frankfort , H. " More Sculpture From The Diyala Region" ,
OIP , vol. 60 , (Chicago – 1943) , p.13. PL.158, 159.

٢. شكل رقم (٢) : نموذج مجسم نادر لمركبة مصنوعة من البرونز بطريقة الصب بالقالب ، تؤرخ الى عصر فجر السلالات ، محفوظة في المتحف البريطاني. ينظر:

<http://archaicwonder.Tumblr.com/post/125957877985/>
Mesopotamian – bronze – chariot – hunter – early.

٣. **شكل رقم (٣)** : نموذج مجسم نادر لمركبة ذات عجلتين ، مصنوعة من السيراميك ، تؤرخ الى الألف الثالث ق.م محفوظة في المتحف البريطاني.
ينظر:-

<http://andrewledford.tumblr.com/post/128747699804/archaicwonder-rare-Sumerian-chariot-figurine>.

٤. **شكل رقم (٤ أ)** : مركبة مصنوعة من الفخار ذات شكل مجسم عثر عليها في معبد الآله سن في خفاجي تؤرخ الى عصر فجر السلالات. ينظر :-

Muller , Par Beatric ,presentation des maquettesP. 22

شكل رقم (٤ ب) : نموذج مركبة فخارية مصغرة ، عُثر عليها في تبة كورا (VI) ، تؤرخ الى عصر فجر السلالات ، ينظر :

Speiser , E.A , Excavations At Tepe , P.163,

PL.XXXV: A.2

ملحق الأشكال والألواح (نماذج المتحف العراقي) :-

٥. **شكل رقم (٥)** : بدن مركبة ذات عجلتين ، موقع تل بزيخ (الموسم الثاني) ملتقط سطحي ، لمادة فخار ، العرض (١٢٤ ملم) مع العجلات ، طول البدن (٨١ ملم) ، العجلات : الطول (١٠٠ ملم ، العرض (٩٤ ملم) ، عصر فجر السلالات ، المتحف العراقي ، الرقم المتحف (١٩٦٥٦٩ م ع) رقم الحفوية (٢١٨٣).

٦. **شكل رقم (٦)** : بدن مركبة ذات عجلتين ، موقع تل بزيخ (الموسم الثاني) ملتقط سطحي ، المادة : الفخار ، القياس : العرض (١١٠ ملم) مع العجلات ، طول البدن (٨٤ ملم) ، عصر فجر السلالات ، المتحف العراقي ، الرقم المتحف (١٩٦٥٦٩ م ع) ، رقم الحفوية (٢١٨٥).

٧. **شكل رقم (٧)** : بدن مركبة خالية من العجلات ، موقع تل بزيخ (الموسم الثاني) ملتقط سطحي ، المادة : فخار ، القياس : العرض (١٠ ملم) مع العجلات ، طول البدن (٨٤ ملم) ، عصر فجر السلالات ، المتحف العراقي ، الرقم المتحفي (١٩٦٥٦٩ م. ع) ، رقم الحفيرة (٢١٨٤).
٨. **شكل رقم (٨)** : بدن مركبة ذات عجلتين ، موقع تل بزيخ (الموسم الثاني) النقطة الشمالية الشرقية على عمق ١ م ، المادة : فخار ، عصر فجر السلالات ، المتحف العراقي ، الرقم المتحفي (١٩٠٨٧٢ م. ع) رقم الحفيرة (١٨٤١).
٩. **شكل رقم (٩)** : بدن مركبة فخارية مصغرة مفقودة العجلات ، موقع بزيخ (الموسم الثاني) في نقاط مختلفة ، عصر فجر السلالات ، المتحف العراقي ، رقم المتحف (١٧٩٧٩٥ م. ع) الحفيرة (٦١٣).
١٠. **شكل رقم (١٠)** : بدن مركبة فخارية على شكل حرف (L) اللاتيني موقع شميت (الموسم الثاني) النقطة الشمالية (الغرفة ٧٨) ، (عمق ٩٠ سم) ، المادة : فخار ، القياس : الطول (٨,١٠ سم) ، الإرتفاع (١٠ سم) ، العرض (٦,٣ سم) ، عصر فجر السلالات ، المتحف العراقي ، الرقم المتحفي (١٩٠٨٩٢ م. ع) ، رقم الحفيرة (٣٥٩٢).
١١. **شكل رقم (١١)** : بدن مركبة فخارية ذات عجلتين كبيرتين ، موقع شميت (الموسم الأول) ، نقطة (١) ، غرفة (٣٩) ، على عمق (٢٢ سم) ، فخار ، القياس : الإرتفاع (١٠,٧ سم) ، عصر فجر السلالات ، المتحف العراقي ، رقم المتحف (١٨٤٦٠٥ م. ع) ، رقم الحفيرة (٢٢٧٢).
١٢. **شكل رقم (١٢)** : بدن لمركبة ذات عجلتين على شكل حرف (U) اللاتيني ، موقع شميت (الموسم الأول) ، النقطة (١) ، غرفة (٧٦) ، عمق (٢٨ سم) ،

فخار ، القياس : الطول (٦,٥سم) ، عصر فجر السلالات ، المتحف العراقي ، رقم المتحف (١٨٥٩٤٣ م. ع) ، رقم الحفيرة (٢٩١٧).

١٣. شكل رقم (١٣) : جزء من بدن مركبة فخارية ، تل بسماية الكبير (الموسم الرابع) ، أرضية الطبقة II الدور الثاني ، غرفة رقم (٤٦) ، القياس (١,٥×٧×٩ سم) ، عصر فجر السلالات ، المتحف العراقي ، رقم المتحف (١٠٤٢١٤ م. ع) ، رقم الحفيرة (٢٥٤).

١٤. شكل رقم (١٤) و (١٥) : نماذج مصغرة لابدان مركبات فخارية ، موقع تل الولاية (للموسمين ١٩٩٩-٢٠٠٠) ، عصر فجر السلالات الثالث ، ينظر :- سالم يونس حسين ، التنقيب في تل الولاية..... ، ص ٦٦-٦٧.

١٥. شكل رقم (١٦) : مركبة فخارية مصغرة ، موقع آشور (قلعة شرقاط) الطبقة الثانية (G2) ، فخار ، القياس : الطول (٧,٥سم) ، العرض (٥,١سم) ، السُمك (٣,١ سم) ، العصر الآشوري الحديث ، المتحف العراقي ، رقم المتحف (١٨٤١١١ م. ع) ، رقم الحفيرة (٣٧١).

١٦. شكل رقم (١٧) : مركبة فخارية ذات شكل مستطيل مسطح ، مقدادية ، (عُثر عليها في الطبقة الاولى ، دفن) ، المادة : فخار ، القياس : الارتفاع (٧سم) ، العرض (٨ سم) ، الطول (١٤,٥ سم) ، تعود الى عصر فجر السلالات ، المتحف العراقي ، رقم المتحف (١٢٨٨٧٨ م. ع) ، رقم الحفيرة (٥٧٤ م. ع).

١٧. شكل رقم (١٨) : مركبة فخارية ذات عجلتين ، سواري (سنة التنقيب ١٩٨١-١٩٨٢) ، عُثر عليها في دفن ، الطبقة الثانية ، فخار (الطينة حمراء) ، الارتفاع (٦ سم) ، تعود الى عصر فجر السلالات ، المتحف العراقي ، رقم المتحف (٩٧٦٥١٠٠ م. ع) ، رقم الحفيرة (٩٩).

١٨. **شكل رقم (١٩)** : مركبة فخارية صغيرة الحجم نسبياً ذات عجلتين ، موقع سواربي ، المعلومات نفسها ، رقم المتحف (٩٧٦٥٣ م. ع) ، رقم الحفريّة (٩٩).
١٩. **شكل رقم (٢٠)** : مركبة فخارية مجسّمة ذات شكل حيواني لها أربع عجلات ، موقع شميت (الموسم الثاني) ، النقطة الشمالية غرفة (٢١٥) على عمق (٢٦٠) سم) ، فخار ، القياس : الطول (١٧,٣سم) ، السّمك (١١,٢سم) ، الإرتفاع (٧سم) ، عصر فجر السلالات، المتحف العراقي ، رقم المتحف (١٩٨٧١٩ م. ع) ، رقم الحفريّة (٤٣٩٧) ، ينظر : شميت ، الموسم الثاني ، رقم السجل (١٦٠/٩ لسنة ٢٠٠٢ / ٤٣٩٢ / ٤٩٣٤٠).

٢٠. **شكل رقم (٢١)** : مركبة فخارية مجسّمة ذات شكل حيواني لها أربع عجلات وهي ذات حجم صغير نسبياً ، شميت (الموسم الثاني) ، النقطة الشمالية غرفة (١٠٨) على عمق (٢٤٠ سم) ، فخار ، القياس : الطول (١٠ سم) ، عصر فجر السلالات ، رقم المتحف (١٩٥٩٠٢ م. ع) ، رقم الحفريّة (٤١٨٤) ، ينظر : المصدر نفسه.

٢١. **شكل رقم (٢٢)** : مركبة فخارية مجسّمة ذات أربع عجلات ، موقع أم العقارب (الموسم الثالث) ، الغرفة رقم (٨) ، ٦٥ (الطبقة الأولى) ، فخار ، القياس : الطول (٤ اسم) ، العرض (١٠ اسم) ، الإرتفاع (١٠ اسم) ، عصر فجر السلالات الثالث ، المتحف العراقي ، رقم المتحف (١٨٧١٢٩ م. ع) ، رقم الحفريّة (٣٩٣٠).

٢٢. **شكل رقم (٢٣)** : نموذج مجسم لمركبة نذرية عثر عليها في مدينة الوركاء تؤرخ الى العصر البابلي القديم ، مصنوعة من الفخار ، ينظر :-

Amiet Pierre , L "Art Antique de , P383, fig. 432

٢٣. شكل رقم (٢٤) : نموذج مجسم لمركبة فخارية مزودة بعجلتين عثر عليها في

مدينة كيش تؤرخ الى العصر البابلي القديم ، ينظر :-

Langdon , S. H. , The Mythology , P. 27, fig. 11

٢٤. شكل رقم (٢٥) : نموذج مجسم لمركبة مصنوعة من الفخار تؤرخ الى العصر

البابلي القديم ، يبلغ قياسه حوالي (١٦×٥×٧سم) ، محفوظ في متحف اللوفر

في باريس ، ينظر :-

Andre – Salvini , B., Babylone , P. 87, fig. 47.

٢٥. شكل رقم (٢٦) : نموذج مجسم لمركبة فخارية تؤرخ الى العصر البابلي

القديم ، ينظر :-

[https:// www.pinterest.com/ melliottintl/Babylon/](https://www.pinterest.com/melliottintl/Babylon/)

٢٦. شكل رقم (٢٧) : نموذج مجسم لتركوتا بشكل مركبة فخارية عُثر عليها في

مصلى الآلهة خندورساك في مدينة اور ، تؤرخ الى العصر البابلي القديم ،

ينظر :-

Wiseman, D.J.,The Goddess Lama , P.170, PL.XXIV.e

الهوامش :-

١. الفن ثلاثي الأبعاد : هو الفن المدور الكامل أو المجسم ويكون للتماثيل

المنحوتة بهذا النوع من الفنون طول وعرض وعمق ويتم فيها نحت كتلة

التمثال من جميع الجوانب ، ينظر : أوسام بحر ، " التوظيف العقائدي

للفن المصري القديم ثلاثي الأبعاد (النحت المجسم) من عصر المملكة

القديمة حتى نهاية المملكة الحديثة "، سومر ، مج ٥٩ ، ٢٠١٤ ، ص

٣٠٨.

2. Frankfort , H. , The Art and Architecture of the Ancient orient , 1970. P.54.

٣. تعد أقدم ما عُرف من نماذج المركبات المصنوعة من المعدن في بلاد الرافدين ، يُنظر : بصمة جي ، فرج ، كنوز المتحف ، ص ١٦٧ .

٤. بارو ، أندري ، سومر فنونها وحضارتها ، ترجمة : عيسى سلمان و سليم طه التكريتي ، (بغداد - ١٩٧٩) ، ص ٢٠٢ - ٢٠٣ .

5. Frankfort , H. " More Sculpture From The Diyala Region" , OIP , vol. 60 , (Chicago – 1943) , p.13.

6. Madhloom , T.A, The Chronology Of Neo-Assyrian , p.7 ; مظلوم ، طارق ، الاسلحة الاشورية..، ص ٦٢

7. Frankfort , H. More Sculpture , p.13 ; Frankfort , H. , The Art and Architecture , P.54.

٨. بارو ، أندري ، سومر..... ، ص ٢٠٣ .

9. Frankfort , H. , The Art and Architecture , P.54.

١٠. ربما يكون هذا أقدم نموذج يستخدم فيه الحصان او يعرف فيه الحصان في بلاد الرافدين ، إذ من المعروف أن الادلة المتوفرة لدينا سابقاً ترجّح معرفة الحصان في العصر الاكدي او عصر أور الثالثة، ينظر الفصل الاول ، ص ٥٩ .

11. <http://archaicwonder.tumblr.com/post/125957877985/Mesopotamian-bronze-chariot-hunter-early>.

12. [http://andrewledford.tumblr.com / Post / 128747699804 / archaicwonder – rare – Sumerian – chariot – figurine](http://andrewledford.tumblr.com/Post/128747699804/archaicwonder-rare-Sumerian-chariot-figurine)
13. Muller , par Béatric , Présentation des maquettes duproche-orient ancien mésopotamia , syrie , Iran, Anatolie , P.22.
14. Damerji , Muayad Said , ' Die Tür Nach Darstellun gen in Der Altmesopotamischen Bildkunst von Der Ubaid- Bis Zur Akkad-Zeit' , Baghdader Mitteilungen , (Berlin- 1991), P.269.
15. Muller , par Béatric , Présentation des maquettes., P.22
فرج بصمة جي ، كنوز المتحف..... ، ص ١٥٧ ؛
١٦. تبة كورا: تقع هذه القرية في محافظة نينوى على مسافة تقرب (٣٠ كم) شمال شرق الموصل ، تعني تسمية تبة كورا " كلمة تركية بمعنى : التل الكبير" ، وقد أحتوت على (٢٠) طبقة أثرية رئيسة يعود بعضها الى مراحل بنائية عدة. ينظر : الدباغ ، تقي ، من القرية الى المدينة..... ، ص ٥٢.
17. Speiser , E.A. , Excavations At Tepe , P. 163 ,
PL. XXXV: A.2
١٨. زابالام (بزبخ) : تقع في محافظة ذي قار ، وعلى بُعد (٢٩٠ كم) جنوب العاصمة بغداد ، نُقّب الموقع من قبل الهيئة العامة للآثار والتراث على مدى موسمين كاملين ، الموقع أستوطن منذ اواخر عصر فجر

السلالات بدلالة اللقى الأثرية التي تعود لتلك الفترة مثل الاقداح النذرية (إذ قمت ابدانها كتابات مسمارية ورد فيها أسم المدينة بزخينيا (Bazachinas) ومنذ تلك الفترة عُرف الموقع بهذا الاسم ، وأستمر الاستيطان في الموقع الى العصر البابلي القديم (لاسيما في عهد الملك حمورابي) بدلالة العثور الى اجرة مختوم عليها كتابة مسمارية تعود الى فترة حمورابي ملك بابل (بخصوص بناء معبد عشتار في لارسا من العهد البابلي القديم عُثر عليها هناك) ، ينظر : الصبيحاي ، حيدر فرحان حسين ، " التنقيبات الاثرية في موقع بزوخ للموسمين الاول والثاني ٢٠٠١-٢٠٠٢) ، مج ٥٢ ، (بغداد- ٢٠٠٣-٢٠٠٤) ، ص ١٦٩ .

١٩. بزوخ : الموسم الثاني لسنة ٢٠٠٢ ، رقم السجل (٢ / ١٦١).

٢٠. شमित : الموقع تابع إدارياً الى ناحية الفجر (الواقعة في محافظة ذي قار) ، حوالي (٣٠٠ كم جنوب بغداد) ، ، نُقّب الموقع من قبل الهيئة العامة للآثار والتراث برئاسة (محمد صبري عبد الرحيم) ، وتشير اللقى الموجودة على سطح التل الى وجود آثار تعود الى فترة متأخرة من عصر الوركاء ، وأن أوسع استيطان شهده الموقع كان في عصر فجر السلالات الثالث ، فضلاً عن ذلك شهد فترة استيطان مهمة في العصر الاكدي أيضاً ، ينظر :

محمد صبري عبد الرحيم ، " التنقيبات في موقع شमित موسمي ٢٠٠١ ، ٢٠٠٢ " ، سومر ، مج ٥٢ ، (بغداد - ٢٠٠٣-٢٠٠٤) ، ص ٢٠١-٢٠٢ .

٢١. تل بسماية الكبير : تقع تلول بسماية ضمن حوض نهر ديالى على بُعد (٣٥ كم) تقريباً الى الجنوب من مدينة بغداد ، وعلى بُعد (٢٠) كم عن قضاء المدائن ، ينظر :

علي هاشم خيرى وأنعام عون أحمد ، " تقرير أولي عن تنقيبات بسماية الأثرية "، سومر ، مج ٤٥ ، (١٩٨٧ - ١٩٨٨) ، ص ٩.

٢٢. تل الولاية : يقع هذا التل جنوب ناحية الحسينية في محافظة واسط ، ينظر : قحطان رشيد ، الكشاف الأثري.....، ص ٢٣٤.

٢٣. سالم يونس حسين ، "التنقيب في تل الولاية للموسمين ١٩٩٩-٢٠٠٠" ، سومر ، مج ٥٢ ، (بغداد-٢٠٠٣-٢٠٠٤) ، ص ٦٦-٦٧.

٢٤. موقع آشور (قضاء الشرقاط) الموسم الثالث لسنة ٢٠٠١، رقم السجل (٨٤/٢١)

٢٥. تل المقدادية : يقع في محافظة ديالى ، أهميته تكمن في أنه يربط المستوطنات الواقعة في الجهة الشرقية من نهر دجلة بالمستوطنات الواقعة في حوض حميرين ، تبلغ أبعاده (١٢٠م × ٨٥م) أما ارتفاعه فيبلغ حوالي (٥م) ، وتتمثل طبقاته الاولى من الاعلى بكونها تعود الى عصر آسين- لارسا ، والثانية تعود الى نهاية العصر الأكدي ، والثالث تعود الى بداية العصر الأكدي ، أما الطبقات الرابعة والخامسة فتعود الى عصر فجر السلالات ، ينظر : قحطان رشيد ، الكشاف الاثري.....، ص ١٠٤-١٠٥ ، كذلك ينظر : مشروع إنقاذ سد حميرين ، المقدادية / ديالى ، رقم السجل (١٣٩).

٢٦. سواري : تقع في مدينة حديثة في محافظة الانبار ، على الضفة الشرقية للنهر ، ذكرت في الكتابات المسمارية بأسم (سبرتي) ، نُقّب من قبل الهيئة

العامة للآثار والتراث كل من (إيليا ملكي ومحمد عجاج) ، وكشف في الموقع عن ثلاث طبقات ، الطبقة الأولى من الأعلى الاحدث تعود الى العصور الآشورية إذ كشف فيها مجموعة من القبور الآشورية المتناثرة ، والطبقتان الثانية والثالثة يؤرخان الى عصر فجر السلالات الثالث والثاني وذلك بدلالة اللقى الأثرية المكتشفة المتمثلة بالفخاريات والاختام ونماذج لمركبات فخارية وغيرها. ينظر : الراوي، عبد الله علي ، "أمثلة من العمارة في آثار حوض سد القادسية " ، سومر ، (الجزء الاول والثاني) ، (بغداد - ١٩٨٦) ، ص ١٣ .

٢٧. موقع سوارى ، "مشروع آثار سد القادسية " ، الموسم الاول والثاني لسنة (١٩٨١-١٩٨٢) ، رقم السجل (٧/١٤١) .

٢٨. أم العقارب: يعد من المواقع الأثرية المهمة الواقعة في محافظة ذي قار ، يبعد الموقع حوالي (١٠٠ كم) شمال مدينة الناصرية ، وتقريباً (٣٠٠ كم) جنوب بغداد ، ينظر : اوسام بحر، اللوح النذرية..... ، ص ٣٩١ .

٢٩. حيدر عبد الواحد عريبي ، " نتائج تنقيبات موقع ام العقارب للموسمين الثالث والرابع ٢٠٠١-٢٠٠٢ " ، سومر ، مج ٥٢ ، (بغداد- ٢٠٠٣ - ٢٠٠٤) ، ص ٢٥٧ .

30.Amiet , pierre , L'Art Antique de procho- orient , (Paris - 1997) , p.383.

31.Langdon , S.,H, " The Mythology " , p.27.

32.André – Salvini , B. , Babylone , (London – 2008), P.87.

33.[https:// www.pinterest.com/ melliottintl/Babylon/](https://www.pinterest.com/melliottintl/Babylon/)

34. Wiseman , D.J, " The Goddess Lama At UR ", Iraq ,
vol.22, (London-1960) , p.170.

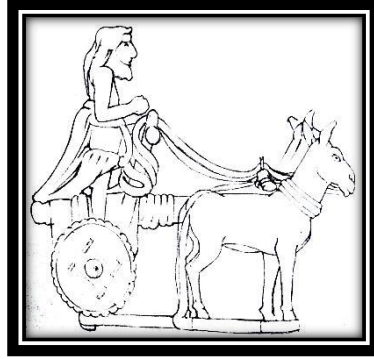
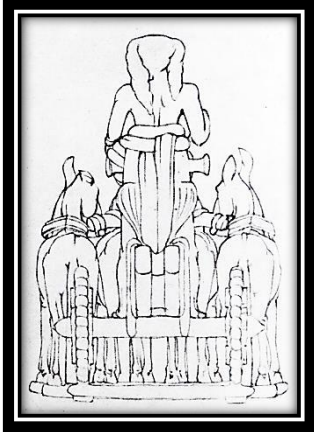
المصادر

١. الدباغ ، نقى ، " من القرية الى المدينة الاولى " ، المدينة والحياة المدنية ، ج ١ ، (بغداد ، ١٩٨٨).
٢. الزاوي، عبد الله علي ، "أمثلة من العمارة في آثار حوض سد القادسية " ، سومر ، (الجزء الاول والثاني) ، (بغداد - ١٩٨٦)
٣. الصبيحاوي ، حيدر فرحان حسين ، " التنقيبات الاثرية في موقع بزبخ للموسمين الاول والثاني (٢٠٠١-٢٠٠٢) ، مج ٥٢ ، (بغداد- ٢٠٠٣-٢٠٠٤)
٤. أوسام بحر ، " التوظيف العقائدي للفن المصري القديم ثلاثي الابعاد (النحت المجسم) من عصر المملكة القديمة حتى نهاية المملكة الحديثة " ، سومر ، مج ٥٩ ، ٢٠١٤ ، ص ٣٠٨.
٥. أوسام بحر ، " الالواح النذرية من عصر السلالات (٢٩٠٠ - ٢٣٥٠ ق.م) في ضوء الواح أم العقارب " ، مجلة دراسات في التاريخ والآثار ، العدد ٣٤ ، (بغداد- ٢٠١٣) ،
٦. بارو ، أندري ، " سومر فنونها وحضارتها " ، ترجمة : عيسى سلمان و سليم طه التكريتي ، (بغداد - ١٩٧٩)
٧. حيدر عبد الواحد عربيي ، " نتائج تنقيبات موقع ام العقارب للموسمين الثالث والرابع ٢٠٠١-٢٠٠٢ " ، سومر ، مج ٥٢ ، (بغداد- ٢٠٠٣-٢٠٠٤)
٨. سالم يونس حسين ، "التنقيب في تل الولاية للموسمين ١٩٩٩-٢٠٠٠" ، سومر ، مج ٥٢ ، (بغداد-٢٠٠٣-٢٠٠٤)

٩. طارق عبد الوهاب مظلوم، "الاسلحة الاشورية الثقيلة المركبات والآت الحصار في الجيش الاشوري"، الجيش والسلاح، ج٢، (بغداد - ١٩٨٨)
١٠. علي هاشم خيرى وأنعام عون أحمد ، " تقرير أولى عن تنقيبات بسماية الأثرية "، سومر ، مج ٤٥ ، (١٩٨٧ - ١٩٨٨)
١١. فرج بصمة چي ، ، كنوز المتحف العراقي ، (بغداد - ١٩٧٢)
١٢. قحطان رشيد صالح ، الكشاف الأثري في العراق ، (بغداد - ١٩٨٧)
١٣. محمد صبري عبد الرحيم ، " التنقيبات في موقع شميت موسمي ٢٠٠١ ، ٢٠٠٢ " ، سومر ، مج ٥٢ ، (بغداد - ٢٠٠٣ - ٢٠٠٤)
14. Amiet , pierre , " L'Art Antique de procho- orient " , (Paris - 1997)
15. André- salvini , B., Babylone , (London- 2008).
16. Damerji , Muayad Said , ' Die Tür Nach Darstellun gen in Der Altmesopotamischen Bildkunstvon Der Ubaid- Bis Zur Akkad-Zeit' , Baghdader Mitteilungen , (Berlin- 1991)
17. Frankfort , H. " The Art and Architecture of the Ancient orient " , 1970
18. Frankfort , H. " More Sculpture from the region , OIP," , vol. 60 , (Chicago - 1943)
19. Madhloom, T.A., The Chronology of Neo-Assyrian Art, (London-1970)

20. Muller , par Béatric , Présentation des maquettes duproche-orient ancien mésopotamia , syrie , Iran, Anatolie
21. Speiser, E.A., Excavations At Tepe Gawra , vol.I , (Philadelphia-1935).
22. Stephen , H. L. , The Mythology of All Races , vol. V , (Newyork – 1964)
23. Wiseman , D.J, "The Goddess Lama At UR ", Iraq , vol.22, (London-1960).

الاشكال



شكل رقم (١)

Frankfort , H. " More Sculpture From The Diyala Region" , OIP , vol.
60 , (Chicago – 1943) , p.13. PL.158, 159.



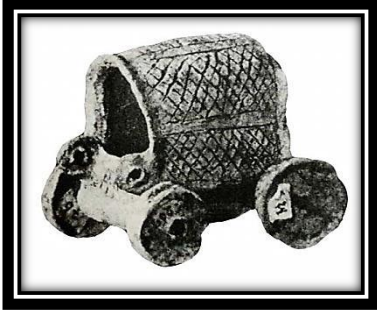
شكل رقم (٢)

<http://archaicwonder.tumblr.com/post/125957877985> / Mesopotamian
- bronze - chariot - hunter - early.



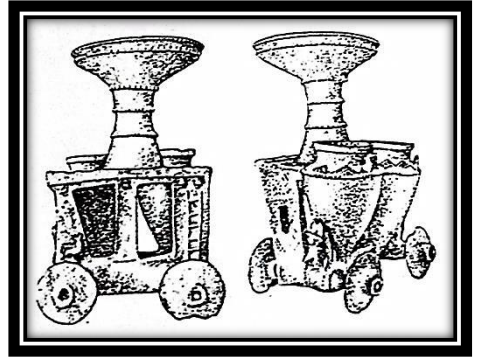
شكل رقم (٣)

[http://andrewledford.tumblr.com/post/128747699804/](http://andrewledford.tumblr.com/post/128747699804)
archaicwonder - rare - Sumerian - chariot - figurine.



شكل رقم (٤ ب)

Speiser , E.A , Excavations
At Tepe , P.163,
PL.XXXV: A.2



شكل رقم (٤ أ)

Muller , Par Beatric ,presentation
des maquettes ,P. 22



شكل رقم (٦)

بزيخ ، الرقم المتحفي (١٩٦٥٦٩ م ع) رقم الحفرية (٢١٨٥) ، المتحف العراقي

شكل رقم (٥)

بزيخ ، الرقم المتحفي (١٩٦٥٦٩ م ع) رقم الحفرية (٢١٨٣) ، المتحف العراقي



شكل رقم (٧)

بزيخ ، الرقم المتحفي (١٩٦٥٦٩ م ع) رقم الحفرية (٢١٨٤) ، المتحف العراقي



شكل رقم (٨)

بزبخ ، الرقم المتحفى (١٩٠٨٧٢ م ع) رقم الحفرية (١٨٤١) ، المتحف العراقي



شكل رقم (٩)

بزبخ ، رقم المتحف (١٧٩٧٩٥ م ع). رقم الحفرية (٦١٣) ، المتحف العراقي



شكل رقم (١٠)

شميت، الرقم المتحفى (١٩٠٨٩٢ م ع) ، رقم الحفريّة (٣٥٩٢) ، المتحف
العراقي



شكل رقم (١١)

شميت ، رقم المتحف (١٨٤٦٠٥ م ع) ، رقم الحفريّة (٢٢٧٢) ، المتحف
العراقي



شكل رقم (١٢)

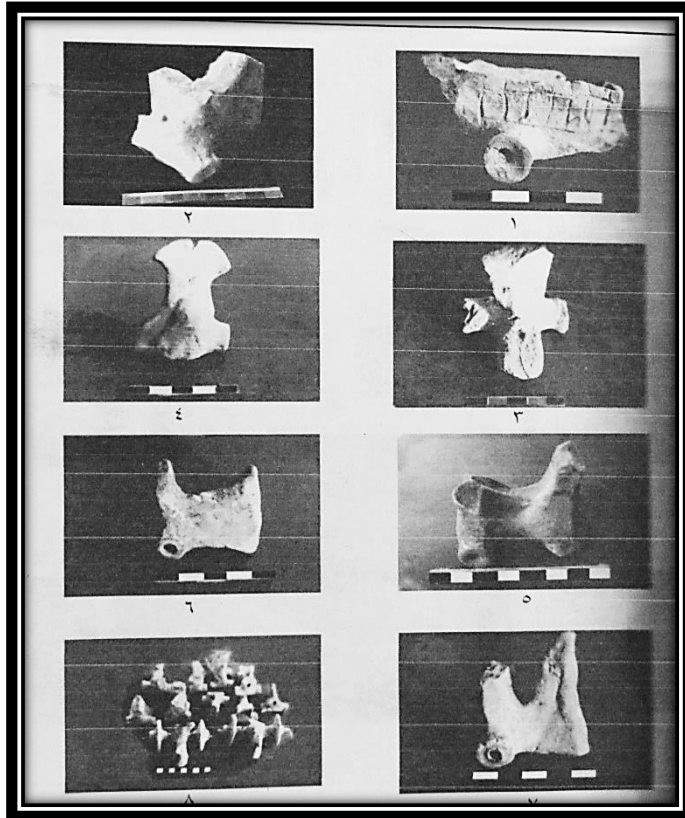
شميت ، رقم المتحف (١٨٥٩٤٣ م. ع) ، رقم الحفرية (٢٩١٧) ، المتحف العراقي



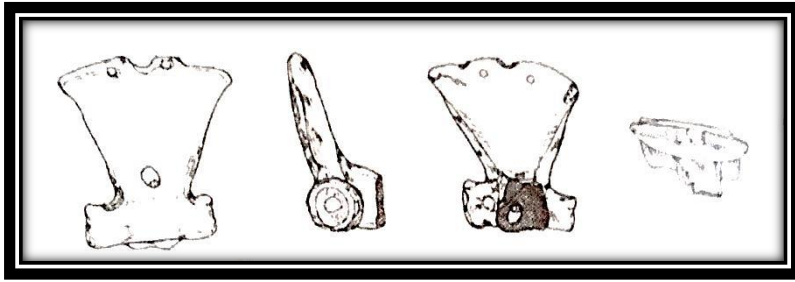
شكل رقم (١٣)

تل بسماية الكبير، رقم المتحف (١٠٤٢١٤ م. ع) ، رقم الحفرية

(٢٥٤)، المتحف العراقي



شكل رقم (١٤)



شكل رقم (١٥)

ينظر: - سالم يونس حسين ، التنقيب في تل الولاية..... ، ص ٦٦-٦٧



شكل رقم (١٦)

آشور ، رقم المتحف (١٨٤١١١ م.ع) ، رقم الحفرية (٣٧١) ، المتحف العراقي



شكل رقم (١٧)

مقدادية ، رقم المتحف (١٢٨٨٧٨ . م ع) ، رقم الحفيرة (٥٧٤ . م ع) ،
المتحف العراقي



شكل رقم (١٨)

سواري ، رقم المتحف (٩٧٦٥١٠٠ م ع) ، رقم الحفيرة (٩٩) ، المتحف العراقي



شكل رقم (١٩)

سواري ، رقم المتحف (٩٧٦٥٣ م ع) ، رقم الحفيرة (٩٩) ، المتحف العراقي



شكل رقم (٢٠)

شميت ، رقم المتحف (١٩٨٧١٩ م ع) ، رقم الحفرية (٤٣٩٧) ، المتحف
العراقي



شكل رقم (٢١)

شميت ، رقم المتحف (١٩٥٩٠٢ م ع) ، رقم الحفرية (٤١٨٤) ،
المتحف العراقي



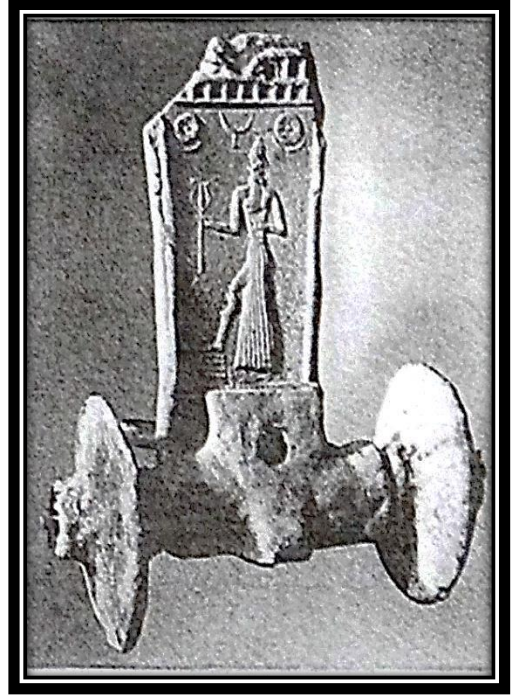
شكل رقم (٢٢)

أم العقارب ، رقم المتحف (١٨٧١٢٩ م. ع) ، رقم الحفيرة (٣٩٣٠) ،
المتحف العراقي



شكل رقم (٢٤)

Langdon, S. H., The
Mythology....., P. 27, fig.



شكل رقم (٢٣)

Amiet Pierre , L "Art Antique
de ..., P383, fig. 432



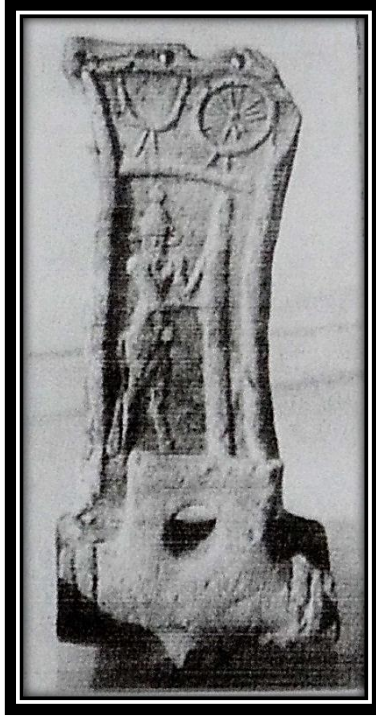
شكل رقم (٢٥)

Andre –Salvini , B., Babylone , P. 87, fig. 47.



شكل رقم (٢٦)

[https:// www.pinterest.com/ melliottintl/Babylon/](https://www.pinterest.com/melliottintl/Babylon/)



شكل رقم (٢٧)

Wiseman, D.J., The Goddess Lama, P.170,
PL.XXIV.e