



التوزيع المكاني للمستشفيات الحكومية في قضائي الكوفة والمناذرة لعامي ٢٠١٠ و ٢٠٢٢

أ.د. حسين جعاز ناصر

الباحثة شهد عبد الأمير جبر

جامعة الكوفة / كلية التربية للبنات

DOI: [https://doi.org/10.36322/jksc.176\(G\).20070](https://doi.org/10.36322/jksc.176(G).20070)

الملخص:

ركزت الدراسة بأهدافها ومنهجيتها على دراسة جزء مهم من خدمات المجتمع ، مع التركيز على أهم الخدمات الأساسية وموجهة بشكل أساسي لخدمة السكان وهي الخدمات الصحية بهدف دراسة تقييم حالة تلك الخدمة في القضائين ومدى تلبية احتياجات السكان. وقد انطلق البحث من أجل تحقيق عدة أهداف أبرزها الخدمات الصحية جزء مهم وأساسي من أي دولة في العالم ، حيث أنه يخدم جميع شرائح المجتمع ، بالإضافة إلى أن دراسة تاريخ وتوزيع وتقييم كفاءة الخدمات الصحية من القضايا التي يتناولها التخطيط الصحي ، وهو أحد من الأهداف الرئيسية في تطوير الخدمات الصحية وزيادة كفاءتها وتسهيل الوصول إليها ، وفي النهاية يحاول الباحث وضع رؤية أستسلم لهذه الخدمة في قضائي الكوفة والمناذرة من أجل استخدامها بكفاءة وفعالية أكبر .

المبحث الأول بين توزيع المستشفيات الحكومية في قضائي الكوفة والمناذرة ولعامي ٢٠١٠ و ٢٠٢٢ بينما المبحث الثاني التوزيع العددي للقوى العاملة في المستشفيات الحكومية في القضائين ولعامي ٢٠١٠ و ٢٠٢٢ .

الكلمات المفتاحية : التوزيع المكاني ، المستشفيات الحكومية ، الكوفة ، المناذرة





Spatial distribution of government hospitals in Kufa and Manathira districts for the years 2010 and 2022

Prof. Dr .Hussain Jiaz Nasir

Researcher Shahad Abd-Al ammer Jaber

Kufa University/ College Education for Girls

Summar :

The study, with its objectives and methodology, focused on examining an important part of community services, with a focus on the most basic and oriented services mainly to serve the population, which are health services, with the aim of studying the assessment of the status of that service in the two districts and the extent to which the needs of the population are met. The research was launched in order to achieve several goals, most notably health services are an important and essential part of any country in the world, as it serves all segments of society, in addition to that studying the history, distribution and evaluation of the efficiency of health services is one of the issues addressed by health planning, which is one of the main goals in Developing health services, increasing their efficiency and facilitating access to them, and in the end, the researcher tries to develop a vision that surrenders to this service in the districts of Kufa and Manathira in order to use it more efficiently and effectively.





The first topic shows the distribution of government hospitals in the districts of Kufa and Manathira for the years ٢٠١٠ and ٢٠٢٢, while the second topic shows the numerical distribution of the workforce in government hospitals in the two districts and Al-Ami And . ٢٠٢٢ ٢٠١٠

Keywords: Spatial distribution, government hospitals, Kufa, Manathira

المقدمة :

تعتبر الخدمات الصحية من العناصر الأساسية في عمليات التنمية الاجتماعية والاقتصادية لأي دولة في العالم ، لذلك يمكن قياس تطور أي دولة بمستوى صحة الفرد لدى أبنائه الناتج عن تطور الخدمات الصحية المتاحة من الموظفين والمؤسسات والقدرات الصحية الأخرى. لذلك نجد أن دول العالم تهتم بالخدمات الصحية المتميزة يتم ترجمتها بوضوح من قبل المنظمات الدولية المتخصصة في هذا المجال والتي على الرغم من اختلاف توجهاتها إلا أنها في خدمة الإنسان الذي هو ذو أعلى قيمة في من حيث موارد البلاد.

١- مشكلة الدراسة: Research problem:

تتلخص مشكلة البحث بالتساؤلات الآتية:

١- هل يوجد نوع من التوازن المكاني بين عدد المستشفيات في قضائي الكوفة والمناذرة لعامي ٢٠١٠ و٢٠٢٢

٢- ما هو نمط التوزيع المكاني للمستشفيات في قضائي الكوفة والمناذرة .

٢- الفرضيات: Research Hypothesis:

١- المستشفيات تتوزع في قضائي الكوفة والمناذرة بشكل غير متوازن في عامي ٢٠١٠ و٢٠٢٢ .

٢- نمط التوزيع المكاني للمستشفيات عشوائي في قضائي الكوفة والمناذرة .





٣- أهداف الدراسة: The Aim of Research:

- ١- التعرف على التوزيع الجغرافي لمواقع المستشفيات في قضائي الكوفة والمناذرة لعامي ٢٠١٠ و ٢٠٢٢
- ٢- التعرف على التوزيع الجغرافي للكوادر الصحية في مستشفيات قضائي الكوفة والمناذرة ولعامي ٢٠١٠ و ٢٠٢٢.

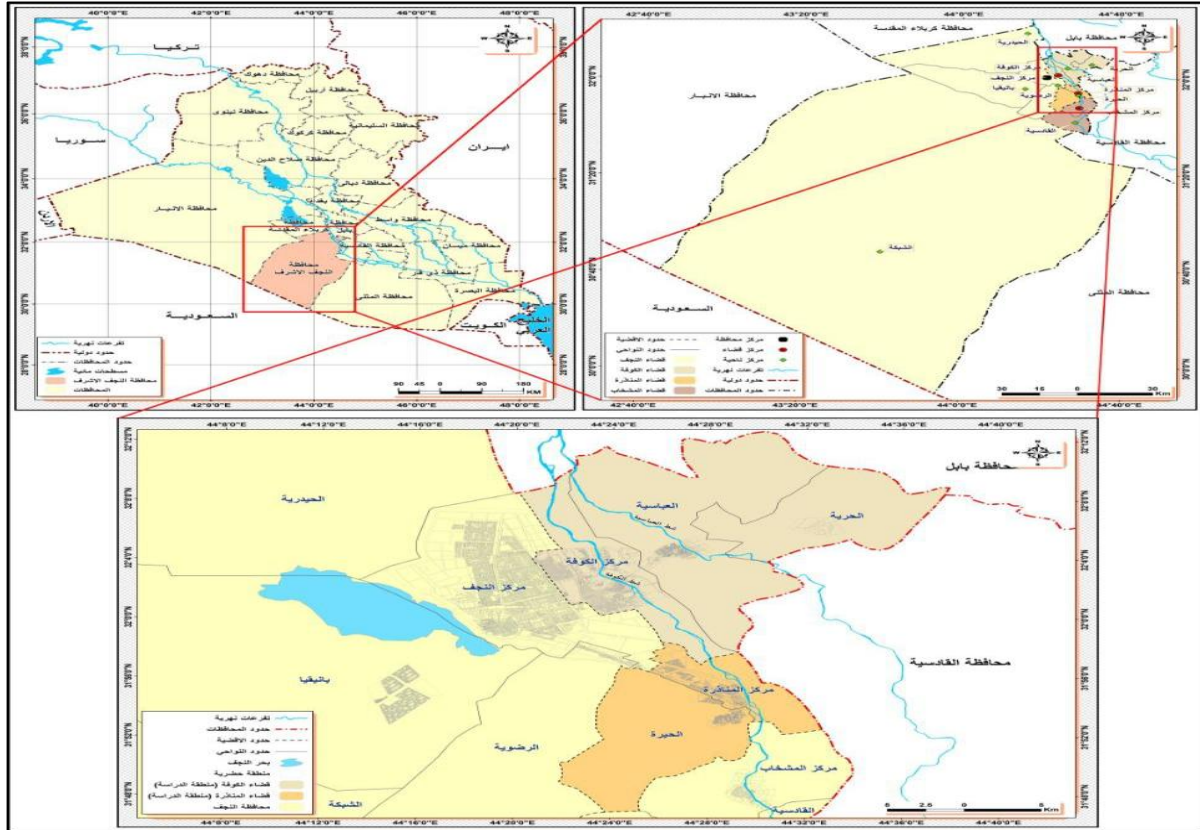
٤- الحدود المكانية: The Aim of Research:

تعد منطقة الدراسة جزءا من السهل الرسوبي، تقع في الجزء الشمالي الشرقي من محافظة النجف الأشرف، وضمت منطقة الدراسة قضاء الكوفة على ثلاث وحدات إدارية، وهي مركز قضاء الكوفة وناحية العباسية وناحية الحرية. يحد قضاء الكوفة جغرافيا كل من الحدود الإدارية لمحافظة بابل من الشمال والشمال الشرقي ومن الشرق والجنوب الشرقي الحدود الإدارية لمحافظة الديوانية ومن الجنوب قضاء المناذرة ومن الغرب يحده قضاء النجف الأشرف، كما هو موضح في خريطة (١). أما فلكيا يقع القضاء بين دائرتي عرض (٣٢,٥٠ - ٣٢,١٠) شمالا وبين خطي طول (٤٤,٢٠ - ٤٤,٣٨) شرقا. أما قضاء المناذرة: ويحتوي على مركز قضاء المناذرة وناحية الحيرة يحد قضاء المناذرة من الشمال الشرقي قضاء الكوفة ومن الشمال والغرب قضاء النجف الأشرف ومن الجنوب قضاء المشخاب ومن الشرق محافظة الديوانية كما هو واضح في خريطة (١)، أما فلكيا يقع بين دائرتي عرض (٣٦° - ٣١° ٥٧') شمالا وخط طول (٤٤° ١٧' - ٤٤° ٣٤') شرقا. تبلغ مساحة قضائي الكوفة والمناذرة كما هو واضح في الجدول (٤, ٦٩٥) كم^٢ (i).



الخريطة (١)

موقع قضائي الكوفة والمناذرة من العراق ومن محافظة النجف الأشرف لعام ٢٠٢٢



المصدر: الباحثة باستخدام برنامج Arc GIS ١٠,٨ و بالاعتماد على جمهورية العراق، وزارة الإعمار والإسكان والبلديات والأشغال العامة، مديرية التخطيط العمراني، محافظة النجف الأشرف، خريطة النجف الإدارية، ٢٠١٠، بيانات غير منشورة، ٢٠٢٢.



المبحث الأول : التوزيع المكاني للمستشفيات الحكومية في قضائي الكوفة والمناذرة لعامي ٢٠١٠ و٢٠٢٢
تعود ملكيتها الى الدولة العراقية متمثلة بوزارة الصحة, ضمت منطقة الدراسة ٣ مستشفيات حكومية
لعامي ٢٠١٠ و ٢٠٢٢ توزعت هذه المستشفيات على مراكز الاقضية والنواحي , ومن خلال الجدول
(٥) يلاحظ ان قضاء الكوفة احتل المركز الاول من حيث العدد احتوى على (٢) من المستشفيات هي
(مستشفى الفرات الأوسط التعليمي , مستشفى الامام السجاد(ع) العام) وقضاء المناذرة مستشفى واحدة هي
(مستشفى المناذرة العام) .

أولاً- مستشفى الفرات الاوسط التعليمي

اسست عام ١٩٤٢ وهي المستشفى الاقدم في محافظة النجف الاشرف وتقع في قضاء الكوفة في مدينة
الكوفة وقد تغير محل اقامتها اواخر التسعينات الى محلها الحالي قرب (مسجد السهلة) بمساحة جغرافية
(٢م٢٠٠٠٠) وكانت المستشفى في عام (٢٠١٠) تحت التأهيل وقد نقلت اغلب اجهزتها الى المستشفيات
القريبة وهي مستشفى الصدر التعليمي ومستشفى الامام السجاد(ع) في ناحية العباسية وقد استمرت
المستشفى (٣) سنوات في طور التأهيل , وكانت تحتوي على عدة ردهات كانت الردهات العاملة هي
(الطوارئ- الانعاش – صالة الولادة- الاستشارات) اكتمل تأهيلها عام (٢٠١٤). بلغت السعة السريرية
لعام (٢٠١٠) (١٠٠) سرير اما عام (٢٠٢٢) فقد بلغت (٣٢١) سرير, تشغل المركز الاول من حيث
المساحة وسنة التأسيس والسعة السريرية في منطقة الدراسة , بلغت المساحة الخضراء لها عام (٢٠١٠)
(٢م٤٠٠) اما عام (٢٠٢٢) بلغت (٢م٣٠٠) , يتميز مبنى المستشفى بالبناء الحديث مع الميزات الجيدة من
ناحية التصميم والموقع, اذ صممت في اتجاهات جغرافية جيدة من جهة التعرض لأشعة الشمس وهبوب





الرياح وذات سطح مستوٍ وتربة جيدة , اما البناء فقد تم بناءها وتصميمها وفق التصاميم الحديثة بعد عملية التأهيل, وقد بنيت من مواد جيدة المقاومة لعمليات التمدد والرطوبة .

الجدول (١) التوزيع المكاني للمستشفيات الحكومية والمساحة وعدد الاسرة وعدد المراجعين وسنة التأسيس لقضائي الكوفة والمناذرة لعامي ٢٠١٠ و٢٠٢٢.

سنة التأسيس	عدد الاسرة			٢م	المساحة العدد	اسم المستشفى	الوحدات الادارية*
	النسبة	٢٠٢٢	النسبة				
١٩٤٣	٥٣,٤	٣٢١	٥٠	١٠٠	٢٥,٨	مستشفى الفرات الاوسط التعليمي	م.ق الكوفة
٢٠٠٧	١٦,٦	١٠٠	٢٥	٥٠	٤٨,٥	مستشفى الامام السجاد(ع)	ن. العباسية
١٩٥١	٣٠	١٨١	٢٥	٥٠	٢٥,٦	مستشفى المناذرة العام	م. ق المناذرة
-	١٠٠	٦٠٢	١٠٠	٢٠٠	١٠٠	٧٧٣,٩	-

المصدر: الباحثة بالاعتماد على : ١- جمهورية العراق, وزارة الصحة, دائرة صحة النجف الاشرف , شعبة الاحصاء الصحي , بيانات (غ.م) , ٢٠١٠-٢٠٢٢.

٢- جمهورية العراق, وزارة الصحة , دائرة صحة النجف الاشرف, القسم الهندسي, شعبة الاملاك , بيانات (غ.م), ٢٠١٠-٢٠٢٢. ٣- دراسة ميدانية, مستشفى الفرات الاوسط التعليمي, ٢٩/١١/٢٠٢٢, ٥/٢/٢٠٢٣. ٤- مستشفى المناذرة العام , ٢٩/١١/٢٠٢٢, ٧/٢/٢٠٢٣. ٥- مستشفى الامام السجاد(ع) العام, في ١٥- ١٩/١٢/٢٠٢٢, ٢١/١/٢٠٢٣.

١- مستشفى الفرات الاوسط التعليمي:

أسست عام ١٩٤٢ وهي المستشفى الاقدم في محافظة النجف الاشرف وتقع في قضاء الكوفة في مدينة الكوفة وقد تغير محل اقامتها واخر التسعينات الى محلها الحالي قرب (مسجد السهلة) بمساحة جغرافية (٢٠٠٠٠) م^٢ وكانت المستشفى في عام (٢٠١٠) تحت التأهيل وقد نقلت اغلب اجهزتها الى المستشفيات



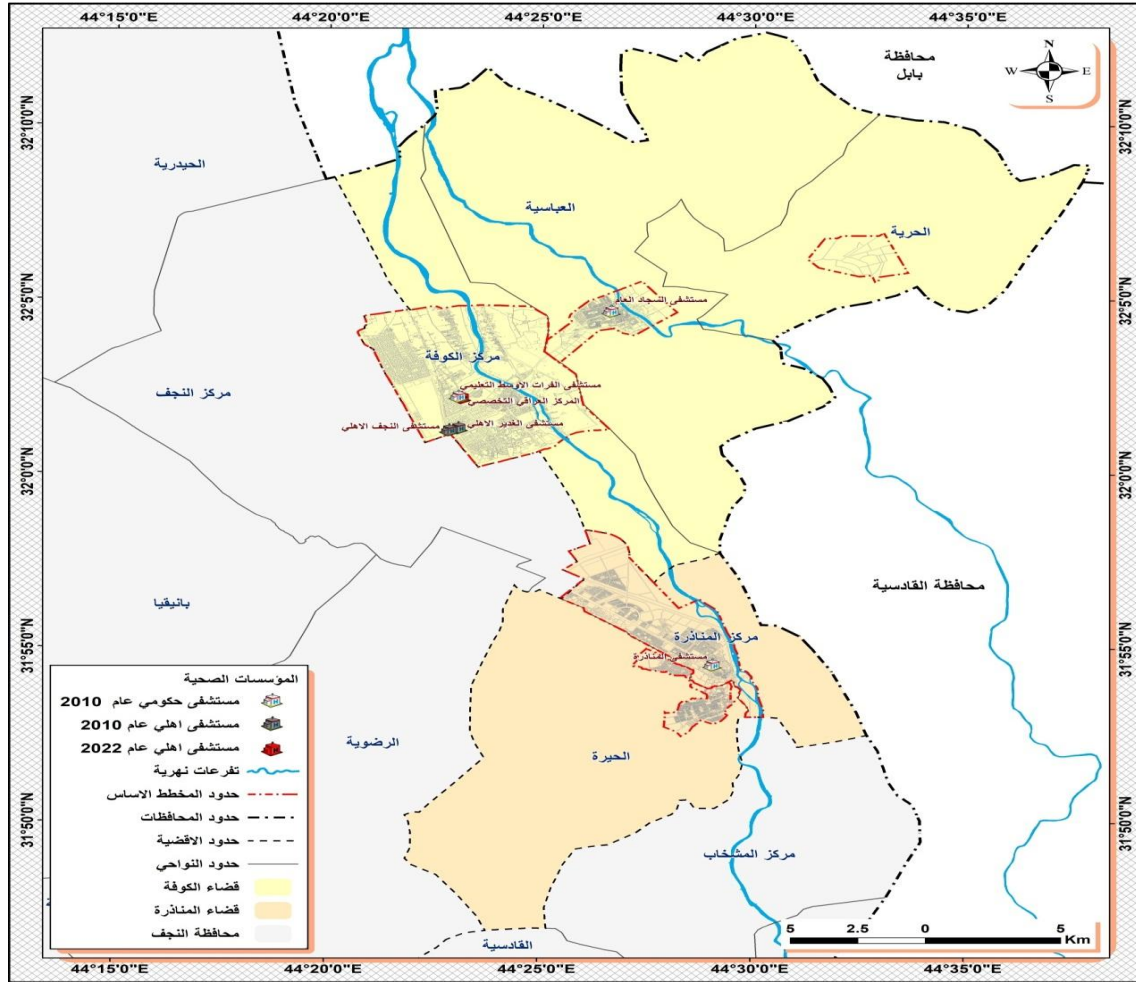


القريبة وهي مستشفى الصدر التعليمي ومستشفى العباسية وقد استمرت المستشفى (٣) سنوات في طور التاهيل, وكانت فيها عدة ردهات كانت الردهات العاملة هي (الطوارئ- الانعاش -صالة الولادة- الاستشارات) اكتمل تأهيلها عام (٢٠١٤), بلغت السعة السريرية لعام (٢٠١٠) (١٠٠) سرير اما عام (٢٠٢٢) فقد بلغت (٣٢١) سرير, تشغل المركز الاول من حيث المساحة وسنة التأسيس والسعة السريرية في منطقة الدراسة , بلغت المساحة الخضراء لها عام (٢٠١٠) (٢م٤٠٠) اما عام (٢٠٢٢) بلغت (٢م٣٠٠). بلغ عدد العاملين من العقود على اختلاف تخصصاتهم (١١٦) عقد وبنسبة (٨٩,٢) , أما عدد الاجراء اليوميين فقد بلغ عددهم(١٤) اجير و بنسبه(١٠,٨).





الخريطة (٢) توزيع المستشفيات الحكومية في قضائي الكوفة والمناذر ولعامي ٢٠١٠, ٢٠٢٢





٢ - مستشفى الإمام السجاد (عليه السلام) العام

أسست هذه المستشفى عام ٢٠٠٧ في قضاء الكوفة ناحية العباسية إذ تم الاستفادة من احد بنايات الفرق الحزبية سابقاً وتحويرها لتصبح مستشفى مهيأة لاستقبال المرضى والحالات الطارئة في ناحية العباسية والمناطق المجاورة لها تقدر مساحتها (٢م١٩٢٥٠) وتقدر المساحات الخضراء فيها حوالي ٢م٧٥٠٠ اي بنسبة ٤٪ من المساحة الكلية , بلغ عدد الاسرة فيها لعام ٢٠٢٢ (١٠٠سرير)^٣ , تحتوي المستشفى على عدة ردهات وشعب هي (ردهة النساء وردهة الاطفال وشعبة السونار وشعبة الطوارئ وشعبة العمليات الصغرى وصالتي ولادة) وتعاني المستشفى من عدم وجود الاجهزة الطبية الحديثة مثل جهاز الرنين المغناطيسي والايكو ويتم احالة المرضى الذي تتطلب حالتهم الفحص بهذه الاجهزة الى مستشفى الفرات الاوسط ومستشفى الصدر التعليمي , الاسرة مقسمة الى(١٢) سرير الجناح الخاص وقد اجريت (٩٩٩٦) حالة ولادة قيصرية وطبيعية اما عددالعمليات فقد بلغ (٢٧٠٠)عملية منها (٧٣٣)عملية فوق الكبرى والكبرى(٤١٩) أما الوسطى (٤٧٩) أما العمليات الصغرى بلغت (٧٤٧٨) عملية. اما الفحص فبلغ (٢٩٥٥٦٠) فحصاً مختبرياً واما الفحص الشعاعي فقد بلغ (١٨٧٥٨) فحصاً شعاعياً, أما الصباحية بلغ (٧٧٥٨٣) حالة والطواىء فقد بلغت (٥٣٥٥٤) حالة . وقد افتتحت في المستشفى وحدات جديدة بسبب الحاجة اليها والتوسعة الحاصلة في المستشفى , واهم الوحدات التي افتتحت هي (وحدة الأيكو ,وحدة الجناح الخاص, وحدة الأجهزة الطبية , وحدة المسحات , وحدة المكننة, وحدة بنك المعلومات) , وحدة (المُسحات) افتتحت خلال تفشي (كوفيد ١٩) و(بنك المعلومات) عام (٢٠١٨) (الجناح الخاص) عام (٢٠١٥) و(وحدة الأجهزة الطبية (٢٠١٨). هناك عدد من العاملين في المستشفى من العقود والاجراء فقد بلغ عدد العقود(٧٨) عقد والاجراء (٣) أجراء على أختلاف تخصصاتهم الوظيفية . المستشفى الان في





حالة تطوير واطافة اقسام جديدة واجنحة ادارية وفنية . المستشفى تتكون من مجموعة من التخصصات المختلفة وظيفيا وعدديا كذلك في النسب , وكما هي مبينه (الأطباء الأسنان , الصيادلة , ذوي المهن التمريضية على اختلاف تخصصاتهم التمريضية (ممرض, ممرض ماهر , ممرض فني , ممرض جامعي, قابلة مأذونه), ذوي المهن الصحية, الإداريين والفنيين) .

٣- مستشفى المناذرة العام

احدى مستشفيات محافظة النجف الاشرف تقع في قضاء المناذرة تم افتتاحها عام ١٩٥١ بمساحة بلغت (١٩٨٠٩م٢) تقدم الخدمات الطبية والعلاجية لسكان المناطق التالية (المناذرة – الحيرة – قضاء المشخاب – ناحية القادسية – ناحية الرضوية) وكذلك القادمين من المناطق المجاورة مثل ناحية غماس وناحية الشناقية التابعتين للديوانية ادارياً. بلغت السعة السريرية للمستشفى ١٨١ سرير تحتوي المستشفى العديد من الاستشارات مثل (الجراحية – الكسور – الاطفال – الانف والاذن والحجرة – العيون – الجلدية- الاسنان – وحدة السكري) تمتلك المستشفى صالة للعمليات الكبرى وتتضمن صالة الولادة وصالة عمليات العيون وعمليات الكسور وباقي العمليات الاخرى.

احتوت المستشفى على العديد من الشعب ذات الاجهزة الحديثة منها شعبة الاشعة والسونار والاشعة المتنقلة وجهاز اشعة شيمار وجهاز تحميص اوتوماتيكي وجهاز رنين باشراف وادارة طبيب ممارس, اما المختبر الطبي فيتالف من الوحدات التالية (البكتريولوجي –الهيمنولوجي – الكيمياء السريرية –الباراساتولوجي – السيرولوجي) يقوم المختبر باجراء اهم التحليلات وهي الكوليسترول وتحليل السكر والكرياتين والبروتين وفصائل الدم وفحص زرع الادرار والخروج وهي تخص المرضى المراجعين والراقدين . يتوفر في المستشفى قسم العلاج الطبيعي والذي يعالج حالات الانزلاق الغضروفي والدسكات وتشنجات





العضلات وآلام الظهر والخلع الولادي والجلطة الدماغية . كذلك العديد من الوحدات مثل (الانعاش – الناظور – المفراس – الرنين – الاشعة – واستحداث مختبر الطوارئ) . كانت المستشفى تحتوي على محرقة في عام ٢٠١٠ تم غلقها في اواخر نفس العام وذلك بسبب صغر مساحة المستشفى وعليه فانها تحتاج الى مساحة أوسع وهذا الامر غير متوفر بسبب تواجد المستشفى في المناطق السكنية واحاطتها بالمنازل واعتراض السكان المجاورين بسبب تاثير الغازات الناتجة من المحروقات على صحتهم, فتم بعد ذلك ارسال المخلفات الطبية بانواعها الى محرقة مستشفى الصدر التعليمي لاحراقها. أما اهم الردهات في المستشفى هي (ردهة الاطفال تحتوي على ٣٠ سرير, وردهة الجراحية تحتوي على ١٨ سرير, وردهة النسائية والتوليد تحتوي على ١٨ سرير, وردهات الباطنية تحتوي على ١٨ سرير, وردهات الخدج المعقمة تحتوي على ١٠ حاضنات والخدج المنزلي ١٢ حاضنة) . وقد تبين من الجدول(ان عدد الاسرة عام ٢٠١٠ بلغ (٥٠) سرير و٢٠٢٢ قد بلغ (١٨١) سرير الفرق والزيادة الحاصلة هي بسبب الزيادة الحاصلة للسكان وحاجتهم للمستشفيات وتفشي بعض الامراض وخاصة تفشي فايروس(كوفيد ١٩), اذ اصبح المرضى بأمس الحاجة الى المستشفى والرقود فيها . اما عدد المراجعين فقد اتضح من خلال الجدول() الزيادة الواضحة بسبب الزيادة الطبيعية للسكان كذلك تردي الحالة الصحية للسكان بعد تفشي فايروس كورونا , وعدد المراجعين يتباين بين وقت واخر وفصل واخر اذ في فصل الشتاء يختلف عن فصل الصيف يزداد عدد المراجعين في الشتاء وخاصة الطوارئ كذلك يتباين بين يوم واخر وخاصة في اوقات الحوادث المرورية او المشاجرات او في اوقات الدفاع عن الوطن . الاطباء بمختلف التخصصات الطبية (احياء مجهرية , نسائية , باطنية , كسور , أنف واذن وحنجره, جلدية , جراحة عامه , عيون, نسائية وتوليد, أطفال , مقيم أقدم أطفال, دوري, تخدير) وعلى اختلاف التخصص الطبي ,اطباء الأسنان





الصيدالة , ذوي المهن التمريضية, ذوي المهن الصحي , الإداريين والفنيين (مهندس , موظف خدمة , سائق , إعلامي , كاتب , حرفي , طباط , محاسب , كيميائي , قانوني , محامي , ...) . وتماشيا مع ماتم ذكره تبين لنا هناك تباين فيما بين قضائي الكوفة والمناذرة فيما يخص المستشفيات الحكومية, إذ أحتوى قضاء الكوفة على (٢) مستشفى وهما مستشفى الفرات الاوسط التعليمي, ومستشفى الامام السجاد(ع) العام, أما قضاء المناذرة أحتوى على مستشفى واحدة هي مستشفى المناذرة العام.

المراجعين في المستشفيات الحكومية في قضائي الكوفة والمناذرة لعامي ٢٠١٠, ٢٠٢٢

من خلال الجدول (٨) والشكل (٣) توزع عدد المراجعين على مستشفيات القضائين بشكل متباين ٢٠٢٢ إذ بلغ عدد المراجعين في القضائين لعام (٢٠١٠) (٥٢٥٠٦٤) مراجع وعام (٣١٧٥٧٩٨) مراجع , أما بحسب الوحدات الإدارية بلغ أعلى معدل في مستشفى الإمام السجاد(عليه السلام) في كلا العاملين والتي شكلت نسبة (٨٦,٤) لعام ٢٠١٠ و (٤٢,٨) لعام ٢٠٢٢ وفي المرتبة الثانية مستشفى المناذرة في قضاء المناذرة بنسبة (١١,١) لعام ٢٠١٠

الجدول (٢) توزيع عدد المراجعين للمستشفيات الحكومية في قضائي الكوفة والمناذرة ولعامي

(٢٠٢٢, ٢٠١٠)

عدد المراجعين				المستشفى	الوحدات الادارية
النسبة	٢٠٢٢	النسبة	٢٠١٠		
٤٤,٢	١٨٨٦٨٦٦	٢,٥	١٣٤٢٠	مستشفى الفرات الاوسط التعليمي	م.ق الكوفة
٣١,٨	١٣٦١٥٠٢	٨٦,٤	٤٥٣٨٣٤	مستشفى الامام السجاد(ع) العام	ن.العباسية
٢٤	١٠٢٧٤٣٠	١١,١	٥٧٨١٠	مستشفى المناذرة العام	م.ق المناذرة
١٠٠	٤٢٧٥٧٩٨	١٠٠	٥٢٥٠٦٤	-	المجموع

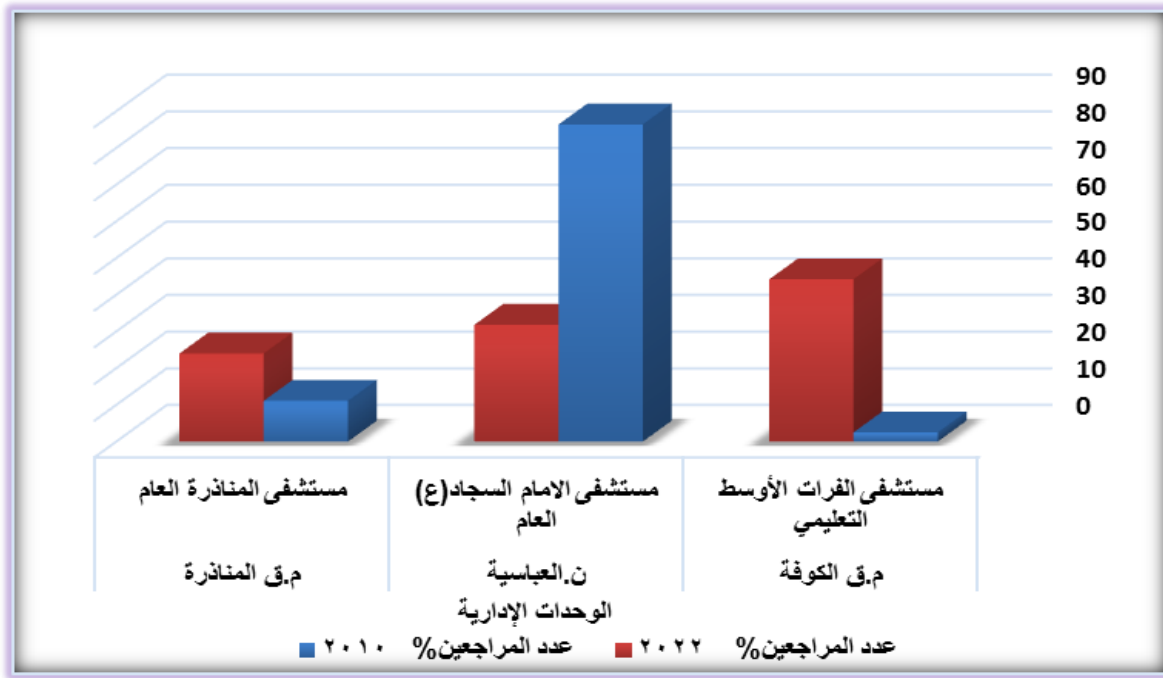




المصدر: بالاعتماد على: ١- الدراسة الميدانية , المدير الاداري لمستشفى الفرات الاوسط التعليمي, مستشفى الفرات الاوسط , ٢٠٢٢ /١١/٢٩ , ٢٠٢٣/٢/٥ . ٢- الدراسة الميدانية , المدير الاداري لمستشفى الامام السجاد(ع), ٢٠٢٢ /١١ /٢٩ , ٢٠٢٣/٢/٧ . ٣- الدراسة الميدانية, المدير الاداري لمستشفى المناذرة العام, ٢٠٢٢/١٢ /١٩ , ٢٠٢٣/١/٢١ .

الشكل (١) توزيع عدد المراجعين للمستشفيات الحكومية في قضائي الكوفة والمناذرة ولعامي

(٢٠٢٢ , ٢٠١٠)



المصدر: الباحثة بالاعتماد على الجدول (٢)





المبحث الثاني : توزيع الكوادر العاملة في مستشفيات قضائي الكوفة والمناذرة لعامي ٢٠١٠ و٢٠٢٢
أولاً: الاطباء: الطبيب هوة شخص مؤهل بدكتوراه في الطب وقد صرح له من قبل الدولة بمزاولة مهنة
الطب ومعالجة افراد ممن يعانون من الامراض^(٤). هم العماد الرئيس لكوادر الخدمات الصحية فهم
الممارسون الوحيدون المرخص لهم من قبل وزارة الصحة لتشخيص وعلاج المشاكل الطبية^(٥).
بلغ عدد الاطباء في المستشفيات في قضائي الكوفة والمناذرة لعام (٢٠١٠) (١٧١) طبيبا ذكورا وإناثا ,
توزعوا الاطباء بشكل متباين بين مستشفيات القضائين اذا يلاحظ من الجدول () ان المرتبة الاولى الكوادر
الطبية الاطباء قد سجلت في قضاء المناذرة والتمثل بمستشفى المناذرة اذ بلغ عددهم (٧٥) طبيبا وبنسبة
(٤٣,٨٪) من المجموع الكلي لمنطقة الدراسة , في حين احتلت مستشفى الفرات الاوسط التعليمي المرتبة
الثانية لعام (٢٠١٠) اذ بلغ عدد الاطباء فيها (٧٠) طبيبا وبنسبة(٤٠,٩٪) من مجموع أطباء القضائين
موزعين الى ذكور وإناث, وقد احتلت مستشفى الامام السجاد (عليه السلام) في ناحية العباسية , اذ بلغ عدد
الاطباء فيها(٢٦) طبيبا ذكورا وإناثا وبنسبة (١٥,٣٪) من مجموع اطباء منطقة الدراسة . أما عدد الاطباء
في عام (٢٠٢٢) في القضائين فقد بلغ (٣٧٨) طبيبا ذكورا وإناثا , فقد جاءت مستشفى الفرات الاوسط
بالمرتبة الاولى من حيث عدد الاطباء البالغ عددهم (١٨٢) طبيبا وبنسبة (٤٧٪) من المجموع الكلي , أما
في المرتبة الثانية فقد جاءت مستشفى الامام السجاد (ع) فقد بلغ عدد الاطباء (١٠٩) طبيب ذكورا وإناثا
وبنسبة (٢٨ ٪) من المجموع الاجمالي لعدد الاطباء في القضائين , وقد احتلت مستشفى المناذرة العام
المرتبة الثالثة من حيث عدد الاطباء البالغ عددهم(٩٦) طبيب ذكو واناث وبنسبة (٢٥ ٪) من المجموع
الكلي لعدد الاطباء في قضائي الكوفة والمناذرة .





٢: أطباء الاسنان: هم الاشخاص الذين يدرسون إحدى فروع علم الطب هو طب الأسنان, إذ يقوم المختص بتشخيص وعلاج الاضطرابات والامراض وعلاج تجويف الفم, والعلاج في طب الاسنان يتعلق باقم طبي مختص وهم طبيب الاسنان والمساعدين الصحي والفني^(١).

بلغ عدد أطباء الاسنان في منطقة الدراسة لعام (٢٠١٠) (٩) طبيب أسنان ذكورا وإناثا موزعين على مستشفيات القضائين بشكل متباين , اذ جاء قضاء المناذرة بالمرتبة الاولى اذ بلغ عدد الاطباء في مستشفى المناذرة العام (٦) طبيب وطبيبة وبنسبة (٦٦,٧) , في حين جاء قضاء الكوفة بالمرتبة الثانية اذ بلغ عدد الاطباء في مستشفى الفرات الاوسط التعليمي (٢) طبيب أسنان وبنسبة (٢٢,٢)٪ من المجموع الكلي لعدد اطباء الاسنان , وفي المرتبة الثالثة والاخيرة جاءت مستشفى الامام السجاد (علية السلام) في ناحية العباسية بعدد بلغ (١) طبيب أسنان من الذكور وبنسبة (١١,١) . أما في عام (٢٠٢٢) بلغ عدد الاطباء في قضائي الكوفة والمناذرة (٦٠) طبيب أسنان من الذكور والإناث , إذ جاءت ناحية العباسية في المركز الأول اذ بلغ عدد الاطباء في المستشفى الامام السجاد (ع) (٢٤) طبيب أسنان وبنسبة (٤٠) من المجموع الكلي , في حين شغل المركز الثاني قضاء المناذرة والمتمثل بمستشفى المناذرة العام اذ بلغ عدد أطباء الأسنان (٢٠) طبيب اسنان وبنسبة (٣٣,٤) , في حين جاء في المركز الثالث والاخير م. ق الكوفة والمتمثل بمستشفى الفرات الأوسط التعليمي بعدد بلغ (١٦) طبيب من الذكور والاناث وبنسبة (٢٦,٦) من المجموع الكلي لعدد اطباء الأسنان في القضائين .

ثالثا: الصيادلة: هم كل من حصل على شهادة دكتور صيدلة أو شهادة بكالوريوس في العلوم الصيدلانية من إحدى جامعات العراق أو مايعادلها^(٧). عملهم قيام بأستلام الوصفات الطبية وتحضير الادوية للمرضى^(٨).





بلغ مجموع الصيدالدة لعام (٢٠١٠) (٤٨) صيدليا ذكورا وإناثا موزعين بشكل متباين على مستشفيات منطقة الدراسة , اذ كانت النسبة الاعلى لمستشفى المناذرة العام اذ بلغت (٥٢٪) من مجموع الصيدالدة العاملين في مستشفيات منطقة الدراسة وبواقع (٢٥) صيدليا من الذكور والإناث , في حين جاءت ن. العباسية والمتمثلة بمستشفى الإمام السجاد(ع) في ناحية العباسية بالمرتبة الثانية , اذ بلغ عددهم (١٤) صيدلي ذكورا وإناثا وبنسبة (٢٩,٣٪) من مجموع الصيدالدة في منطقة الدراسة , أما مستشفى الفرات الأوسط التعليمي في م.ق الكوفة جاءت بالمرتبة الثالثة , اذ بلغت نسبتهم (١٨,٧٪) مقسمين الى ذكور وإناث , أما عام (٢٠٢٢) بلغ عدد الصيدالدة في مستشفيات قضائي الكوفة والمناذرة (٢٢٢) صيدلي توزعوا بشكل متباين بين مستشفيات الدراسة , اذ احتلت مستشفى الفرات الأوسط التعليمي في م.ق الكوفة المركز الاول في عدد الصيدالدة , اذ بلغ عددهم (٩٤) صيدلي ذكور وإناث وبنسبة (٤٢,٣٪) من المجموع الكلي لعدد الصيدالدة في مستشفيات القضائين , اما المركز الثاني كان من نصيب مستشفى الامام السجاد(ع) في ن. العباسية اذ بلغت نسبتهم (٣٠,٢٪) و عددهم البالغ (٦٧) صيدلي من الجنسين , أما المرتبة الاخيرة كانت من نصيب قضاء المناذرة والمتمثل بمستشفى المناذرة العام , اذ بلغ عددهم (٦١) صيدلي بنسبة (٢٧,٥٪) من المجموع الاجمالي للصيدالدة في القضائين .

٣- ذوي المهن التمريضية : هي المهن التي لها أسس علمية وثقافية تمتلك معايير خاصة بشاغليها وهي مهن مساعدة للمهن الطبية والصحية, تفرض هذه المهن على ممارسيها قدراً كبيراً من الشجاعة والصبر والتضحية والعطف سعياً للحصول صفة ملائكة الرحمة, وهم يكونوا تحت إشراف وتوجيهات الاطباء^(٩). بلغ مجموعهم في القضائين لعام (٢٠١٠) (٥٤٣) ممرضا وممرضة موزعين على مستشفيات القضائين بشكل متباين , اذ جاء قضاء المناذرة والمتمثل بمستشفى المناذرة بالمركز الاول وبنسبة بلغت (٤١,٦٪)





, وقد جاء م. ق الكوفة والمتمثل بمستشفى الفرات الأوسط بالمرتبة الثانية , اذ بلغ نسبتهم (٣٨,٣٪) وبواقع (٢٠٨) ممرض ذكوراً وإناً، أما المركز الاخير كان من نصيب ن. العباسية المتمثلة بمستشفى الإمام السجاد(ع) اذ بلغ عددهم (١٠٩) وبنسبة (٢٠٪) من المجموع الكلي لعدد الممرضين في القضائين. أما عام (٢٠٢٢) فقد بلغ عدد الممرضين والممرضات في منطقة الدراسة (١٤٥٣) ممرضا وتوزعت بشكل غير متوازن بين القضائين ومستشفياتهم , اذ اتي م. ق الكوفة المتمثل بمستشفى الفرات الأوسط التعليمي في المرتبة الأولى , وبنسبة بلغت (٣٥٪) من ذوي المهن التمريضية العاملين في مستشفيات القضائين وبواقع (٥٠٩) ممرض وممرضة , في حين جاء قضاء المناذرة والمتمثل بمستشفى المناذرة العام في المرتبة الثانية , اذ شكل نسبة (٣٤,٤٪) من الذكور والإناً وبواقع (٥٠١) من الممرضين , أما ن . العباسية والمتمثلة بمستشفى الامام السجاد (ع) فقد كان نصيبها المرتبة الثالثة والاخيرة , وبنسبة (٣٠,٤٪) وبواقع (٤٤٣) ممرض من الذكور والإناً .





الجدول (٢) توزيع الكوادر العاملة في المستشفيات الحكومية في قضائي الكوفة والمناذرة لعامي

(٢٠٢٢, ٢٠١٠)

الاداريين والفنيين		ذوي المهن الصحية		ذوي المهن التمريضية		الصيدالة		اطباء الاسنان		الاطباء		الوحدات الادارية
النسبة	العدد	النسبة	العدد	النسبة	العدد	النسبة	العدد	النسبة	العدد	النسبة	العدد	
٢٠١٠												السنة
٤٧,٧	٧٦	٣٩,٢	١٥٣	٣٨,٣	٢٠٨	١٨,٧	٩	٢٢,٢	٢	٤٠,٩	٧٠	م.ق الكوفة
١١,٩	١٩	١٥,٣	٦٠	٢٠	١٠٩	٢٩,٣	١٤	١١,١	١	١٥,٣	٢٦	ن.العباسية
-	٩٥	-	٢١٣	-	٣١٧	-	٢٣	-	٣	-	٩٦	مجموع القضاء
٤٦,٥	٧٤	٤٥,٣	١٧٧	٤١,٦	٢٢٦	٥٢	٢٥	٦٦,٧	٦	٤٣,٨	٧٥	م.ق المناذرة
-	٧٤	-	١٧٧	-	٢٢٦	-	٢٥	-	٦	-	٧٥	مجموع القضاء
١٠٠	١٦٩	١٠٠	٣٩٠	١٠٠	٥٤٣	١٠٠	٤٨	١٠٠	٩	١٠٠	١٧١	منطقة الدراسة
٢٠٢٢												السنة
٣٦,٦	١٠٢	٣٤	٤٢٤	٣٥	٥٠٩	٤٢,٣	٩٤	٢٢,٢	١٦	٤٧	١٨٢	م.ق الكوفة
٢٣,٦	٦٦	٢٧,٨	٣٤٨	٣٠,٤	٤٤٣	٣٠,٢	٦٧	٤٠	٢٤	٢٨,٢	١٠٩	ن.العباسية
	١٦٨		٧٧٢		٩٥٢		١٦١		٤٠		٢٩١	مجموع القضاء
٣٩,٨	١١١	٣٨,٢	٤٧٨	٣٤,٤	٥٠١	٢٧,٥	٦١	٣٣,٤	٢٠	٢٤,٨	٩٦	م.ق المناذرة
	١١١		٤٧٨		٥٠١		٦١		٢٠		٩٦	مجموع القضاء
١٠٠	٢٧٩	١٠٠	١٢٥٠	١٠٠	١٤٥٣	١٠٠	٢٢٢	١٠٠		١٠٠	٣٨٧	منطقة الدراسة

المصدر: الباحثة بالاعتماد على





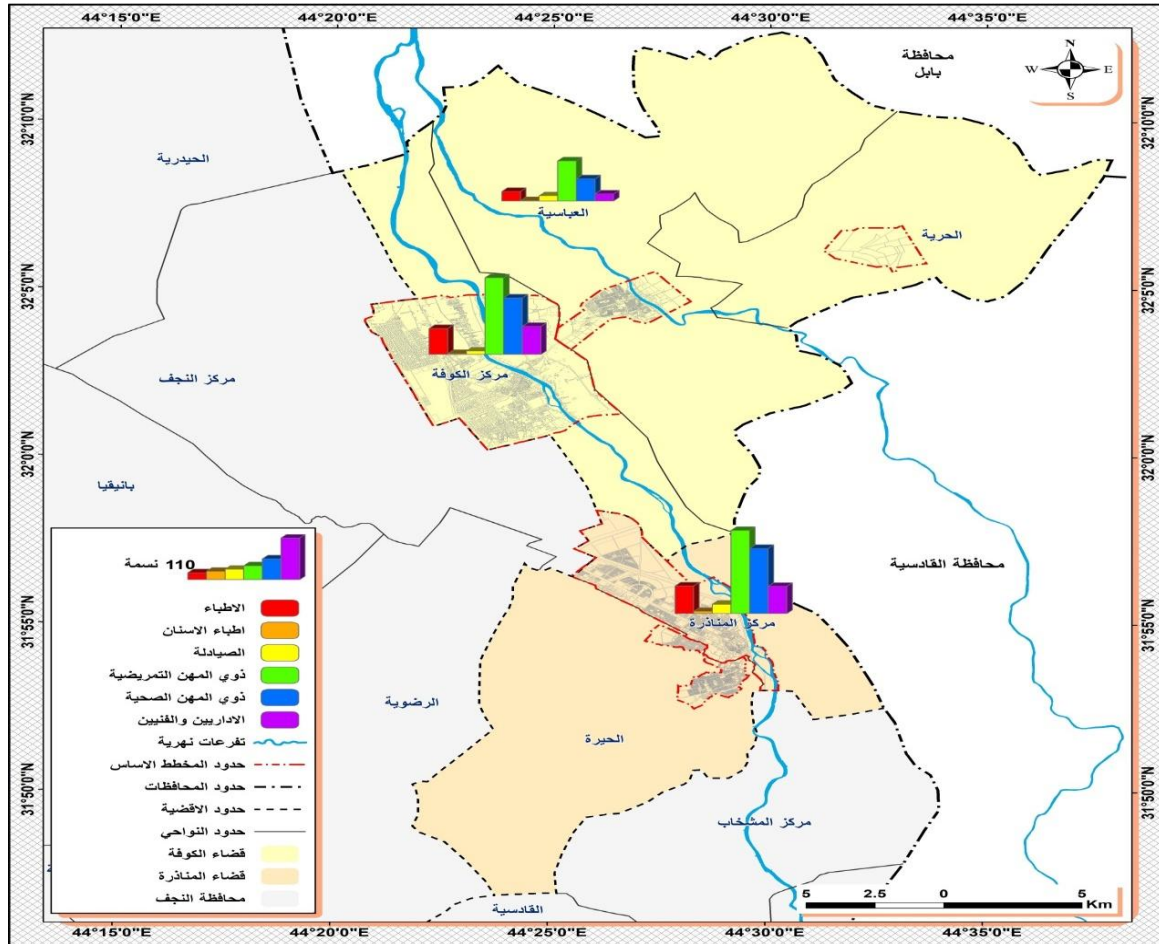
- ١- وزارة الصحة العراقية, دائرة صحة النجف الاشرف , شعبة الاحصاء الصحي والحياتي, بيانات غير منشورة, ٢٠٢٢, ٢٠١٠.
- ٢- وزارة الصحة العراقية, دائرة صحة النجف الاشرف , قسم التخطيط , بيانات (غ.م) , ٢٠١٠, ٢٠٢٢.
- ٣- وزارة الصحة العراقية, دائرة صحة النجف الاشرف , دائرة صحة النجف الاشرف , مستشفى الفرات الأوسط التعليمي, الاحصاء , بيانات غير منشورة, ٢٠١٠, ٢٠٢٢.
- ٤- دائرة صحة النجف الأشرف , مستشفى المناذرة العام , بيانات غير منشورة , ٢٠١٠, ٢٠٢٢.
- ٥- دائرة صحة النجف الأشرف , مستشفى الامام السجاد(ع) , بيانات غير منشورة , ٢٠١٠, ٢٠٢٢.





الخريطة (٣) توزيع الكوادر الطبية والصحية والتمريضية في مستشفيات قضائي الكوفة والمناذرة لعام

٢٠١٠



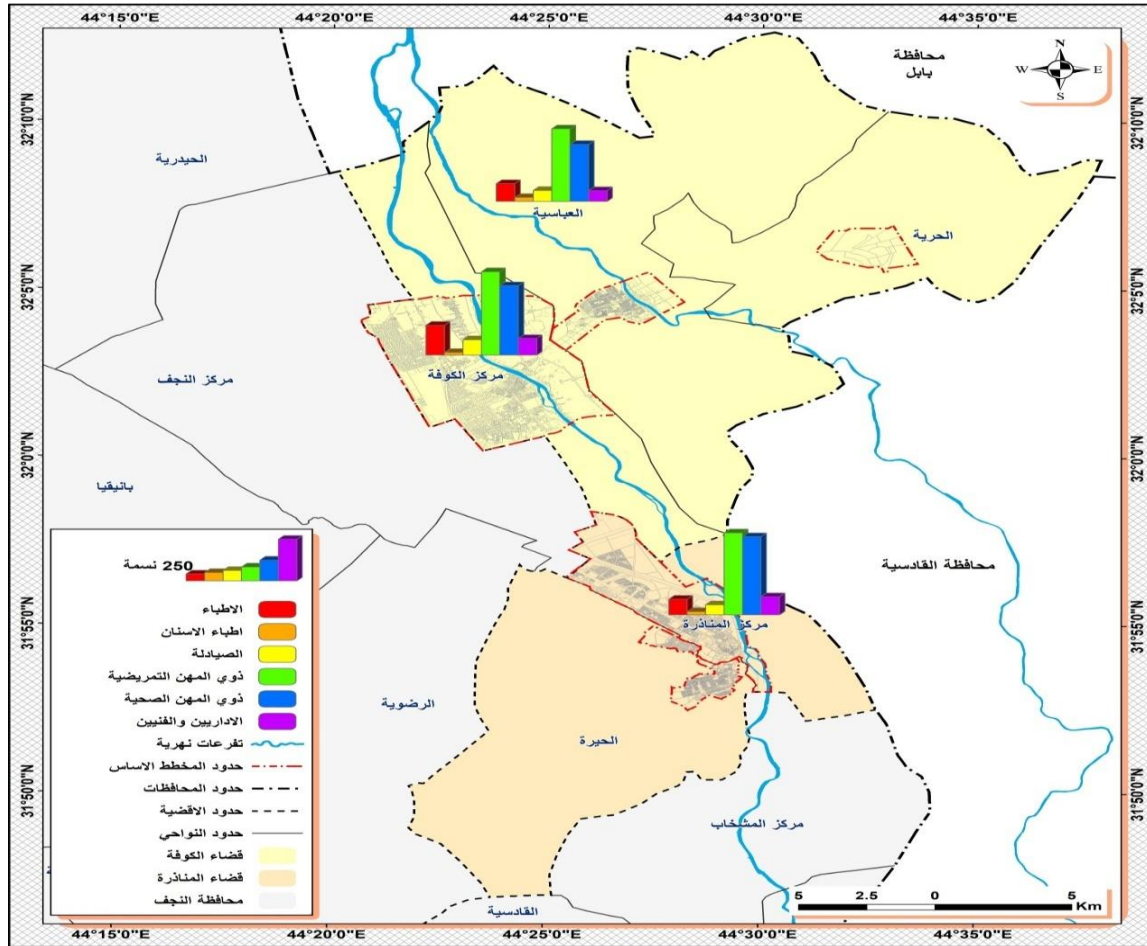
المصدر: بالاعتماد على الجدول (٣)





الخريطة (٤) توزيع الكوادر الطبية والصحية والتمريضية في مستشفيات قضائي الكوفة والمناذرة لعام

٢٠٢٢



المصدر: الباحثة بالاعتماد على الجدول (٣)





٥- ذوي المهن الصحية : هم الملاك المكمل للمهن الطبية والتمريضية, تقوم بتوفير العلاج ومتابعة تناول المريض الدواء في الوقت المحدد ومداوات المرضى واخذ التحاليل المختبرية والسريرية والشعاعية, ويشمل معاون طبي ومعاون صيدلي ومصور شعاعي... (١٠) . بلغ مجموع ذوي المهن الصحية في قضائي الكوفة والمناذرة لعام (٢٠١٠) (٣٩٠) من الكادر الصحي موزعين على مستشفيات منطقة الدراسة وبشكل متباين , اذ جاء قضاء المناذرة والتمثل بمستشفى المناذرة العام بالمرتبة الأولى , بنسبة بلغت (٤٥,٣)٪ من مجموع المهن الصحية العاملين في مستشفيات القضائين وبواقع (١٧٧) من الذكور والإناث , في حين احتل م.ق الكوفة والتمثل بمستشفى الفرات الأوسط التعليمي بالمرتبة الثانية, اذ بلغت نسبة ذوي المهن الصحية (٣٩,٢)٪ من المجموع الكلي لمستشفيات القضائين بواقع (١٥٣) من ذوي المهن الصحية الذكور والإناث , أما في المرتبة الثالثة والأخيرة جاءت ن. العباسية والتمثلة بمستشفى الامام السجاد (ع) العام , إذ بلغت نسبتهم (١٥,٣)٪ من مجموع ذوي المهن الصحية في القضائين , وبواقع بلغ (٦٠) من الذكور والإناث . أما فيما يخص عام (٢٠٢٢) فقد بلغ عددهم (١٢٥٠) من ذوي المهن الصحية في قضائي الكوفة والمناذرة توزعت بشكل غير متوازن على مستشفيات القضائين , اذ جاء قضاء المناذرة بالمركز الاول والتمثل بمستشفى المناذرة العام , اذ بلغ عددهم (٤٧٨) من ذوي المهن الصحية ذكورا وإناثا بنسبة (٣٨,٢)٪ من المجموع الكلي لمستشفيات القضائين , أما المرتبة الثانية فقد كانت من نصيب م. ق الكوفة والتمثل بمستشفى الفرات الأوسط التعليمي , إذ بلغ نسبتهم (٣٣,٩)٪ من المجموع الإجمالي لعدد المهن الصحية بمستشفيات القضائين , وبواقع بلغ (٤٢٤) من الذكور والإناث , في حين حصلت ن. العباسية في ق. الكوفة على المرتبة الثالثة والأخيرة , اذ بنسبة بلغت (٢٧,٤)٪ من المجموع الكلي للقضائين , وبواقع بلغ عددهم (٣٤٨) من الذكور والإناث .





٦- الاداريين والفنيين: هم فئة تتألف من الملاكات الهندسية والإدارية والمالية والقانونية والخدمية يعتمد أداء النظام الصحي على توفر الخبرات المعرفية والمهارات الازمة لدى العاملين والفنيين في القطاع الصحي على تنظيم وتقديم الخدمات المختلفة (١١) .

بلغ عددهم الكلي في القضاين لعام (٢٠١٠)(١٥٩) وتوزعوا بشكل غير متوازن على مستشفيات القضاين , وقد اتضح من خلال الجدول (٣) قد احتل م. ق الكوفة المركز الأول من حيث عدد العاملين من الاداريين والفنيين , إذ بلغت نسبتهم (٤٧,٧٪) من المجموع الكلي للقضاين , وبلغ عددهم بواقع (٧٦) من الذكور والاناث , في حين حصل على المركز الثاني قضاء المناذرة والمتمثل بمستشفى المناذرة العام , إذ بلغت نسبتهم (٤٦,٥٪) من المجموع الكلي للقضاين , وبواقع بلغ عددهم (٧٤) من الذكور والاناث العاملين في المستشفى , في حين احتل المركز الثالث ناحية العباسية في ق. الكوفة والمتمثل بمستشفى الامام السجاد (ع) , إذ بلغت نسبتهم (١١,٩٪) من المجموع الكلي للقضاين , وبواقع بلغ (١٩) إداريين وفنيين من الذكور والاناث . أما عام (٢٠٢٢) فقد بلغ المجموع الكلي لعددهم في القضاين (٢٧٩) موزعين بشكل متباين على مستشفيات قضاء الكوفة والمناذرة , إذ احتل المرتبة الاولى قضاء المناذرة , بنسبة بلغت (٣٩,٧٪) من المجموع الاجمالي لمستشفيات القضاين , وبواقع بلغ (١١١) من العاملين من الذكور والاناث , وجاء بالمرتبة الثانية م. ق الكوفة والمتمثل بمستشفى الفرات الأوسط التعليمي , بنسبة بلغت (٣٦,٥٪) من المجموع الكلي للقضاين وبواقع بلغ (١٠٢) من الاداريين والفنيين من الذكور والاناث , وقد جاء بالمرتبة الاخيرة ن. العباسية في ق. الكوفة , بنسبة (٢٣,٦٪) من المجموع الكلي للاداريين والفنيين في القضاين , وبواقع بلغ عددهم (٦٦) من الذكور والاناث .





الاستنتاجات والتوصيات

أولاً: الاستنتاجات:

١- اتضح ان هناك تباين في توزيع المستشفيات على مستوى القضائين لعامي ٢٠١٠ و ٢٠٢٢ وهذا لا يتفق مع حجم السكان لكل قضاء مما ادى الى ظهور العديد من المشاكل في مستوى تقديم الخدمات الصحية فيها .

٢- يتضح من خلال توزيع الأطباء وأطباء الأسنان والصيدلة وذوي المهن التمريضية والصحية الذين يعملون داخل هذه المؤسسات إن هناك تباين في التوزيع بين مستشفيات القضائين ولكلا العامين .

٣ - لخصت الدراسة إلى أن هناك تفاوت واضح في قضائي الكوفة والمناذرة، إذ سجل قضاء الكوفة أعلى معدل في الستشفيات والكوادر، وإن قضاء المناذرة هو الأقل.

ثانياً: التوصيات

١- لتجنب التفاوت الموجود في العديد من المؤسسات الصحية ، من الضروري تغطية احتياجات القضائين من الخدمات الصحية ، على أن يكون توزيع هذه المؤسسات متوافقا مع الحاجة إليها حسب كل وحدة إدارية وحجم سكانها.

٢ - زيادة التخصيصات المالية لهذه الخدمات لتغطية النقص في المستلزمات الأساسية بما في ذلك عدد الأسرّة المعدة للقبول والتي تعتبر جزءاً أساسياً من ممارسة المهن الصحية في كافة مؤسساتها سواء كانت مستشفيات أو مراكز صحية.





٣ - تقليص التفاوت الكبير في توزيع الكوادر الصحية بين القضائين بسبب ما لوحظ من نقص في بعض الوحدات الإدارية مما جعلها في مستوى متدني من الجودة سواء من خلال وجود أطباء أو أسنان أو صيادلة منذ ذلك الحين. كل منهم له قيمة وأهمية.
الهوامش:

- ١- جمهورية العراق, وزارة الصحة, دائرة صحة النجف الأشرف, قسم التخطيط شعبه السياسات والتخطيط, بيانات غير منشورة, ٢٠٢٢.
 - ٢- جمهورية العراق, وزارة الصحة, دائرة صحة النجف الأشرف, قسم التخطيط شعبه السياسات والتخطيط, بيانات غير منشورة, ٢٠٢٢.
 - ٣- سلوان عثمان الصديقي, السيد رمضان, الصحة العامة والرعاية الصحية, دار المعرفة الجامعية, ٢٠٠٤, ص٤٦-٤٧.
 - ٤- Doctor – Oxford Learners Dictionaries, retrieved, 2023, 3, 17.
 - ٥- الفتاح محمد عثمان مختار, أقتصاديات العاية الصحية في الدول النامية وأثارها على التنمية, مجلة أماراباك, المجلد الرابع, العدد العاشر, ٢٠١٣, ص١٢٧.
 - ٦- منظمة الصحة العالمية, صياغة وإستراتيجيات بلوغ أهداف الصحة للجميع بحلول عام ٢٠٠٠, سلسلة الصحة للجميع رقم (٢), جنيف, ١٩٩٩, ص٨٠.
 - ٧- وزارة الصحة, نظام المنشأة والمستحضرات الصيدلانية الصادرة بالمرسوم الملكي رقم م٣١ تاريخ ١٤٢٥/٦/١, وكالة المساعدة للتنمية والإستثمار الصحي, المملكة العربية السعودية, الأئحة التنفيذية, عام ١٤٤٠, ص١.
 - ٨- (حزام عقيلان العتبي, إدارة المستشفيات والخدمات الصحية, الجزء الأول, ط الاولى, دار النحو للنشر والتوزيع, ١٤٢٩-٢٠٠٨, السعودية, ص٦٢.
 - ٩- (نور الدين صاروش, الإدارة الصحية وفق نظام الجودة الشاملة, كلية العلوم السياسية والاعلام, الطبعة الاولى, ٢٠١٢ م/٤٣٣هـ, ص٤٧.
 - ١٠- ماهر ناصر عبد الله, واقع التوزيع الجغرافي للخدمات الصحية في مدينة السماوة وكفاءتها لعام ٢٠٠٨, مجلة أدب الكوفة, العدد ٥, جامعة الكوفة, كلية التربية, ص٣٨٩.
 - ١١- علي العنبري, تمويل النظام الصحي في العراق الواقع والتحديات, مركز رواق بغداد السياسات العامة, ص ٨.
- * (تم أستبعاد الوحدات الادارية (ناحية الحرية, ناحية الحيرة) التي لا تحتوي على مستشفى.





- ٢) جمهورية العراق, وزارة الصحة, دائرة صحة النجف الأشرف , قسم التخطيط لشعبة السياسات والتخطيط , بيانات غير منشورة, ٢٠٢٢.
- ٣) جمهورية العراق, وزارة الصحة, دائرة صحة النجف الأشرف, قسم التخطيط لشعبة السياسات والتخطيط, بيانات غير منشورة, ٢٠٢٢.
- المصادر:
أولاً: الكتب
- ١- صاروش, نور الدين, الإدارة الصحية وفق نظام الجودة الشاملة, كلية العلوم السياسية والاعلام, الطبعة الاولى, ٢٠١٢ م/٥١٤٣٣.
- ٢- العتبي, حازم عقيلان, , إدارة المستشفيات والخدمات الصحية, الجزء الأول, ط الاولى, دار النحو للنشر والتوزيع, ١٤٢٩-٢٠٠٨, السعودية.
- ثانياً: المجلات والبحوث
- ١- سلوان عثمان الصديقي, السيد رمضان, الصحة العامة والرعاية الصحية, دار المعرفة الجامعية, ٢٠٠٤.
- ٢- الفتح محمد عثمان مختار, اقتصاديات العاية الصحية في الدول النامية وأثارها على التنمية, مجلة أماراباك, المجلد الرابع, العدد العاشر, ٢٠١٣.
- ٣- ماهر ناصر عبد الله, واقع التوزيع الجغرافي للخدمات الصحية في مدينة السماوة وكفاءتها لعام ٢٠٠٨, مجلة أدب الكوفة, العدد ٥, جامعة الكوفة, كلية التربية, ص٣٨٩.
- ٤- علي العنبري, تمويل النظام الصحي في العراق الواقع والتحديات, مركز رواق بغداد السياسات العامة.





ثالثاً: المؤسسات الرسمية العراقية

١- جمهورية العراق, وزارة الصحة, دائرة صحة النجف الأشرف , قسم التخطيط شعبية السياسات والتخطيط , بيانات غير منشورة, ٢٠٢٢.

٢- جمهورية العراق, وزارة الصحة, دائرة صحة النجف الأشرف, قسم التخطيط شعبية السياسات والتخطيط, بيانات غير منشورة, ٢٠٢٢.

رابعاً: المؤسسات الرسمية العربية والعالمية

١-وزارة الصحة, نظام المنشأة والمستحضرات الصيدلانية الصادرة بالمرسوم الملكي رقم م٣١ تاريخ ١٤٢٥/٦/١, وكالة المساعدة للتنمية والإستثمار الصحي, المملكة العربية السعودية, الأئحة التنفيذية, عام ١٤٤٠.

٢- منظمة الصحة العالمية, صياغة وإستراتيجيات بلوغ أهداف الصحة للجميع بحلول عام ٢٠٠٠, سلسلة الصحة للجميع رقم (٢), جنيف, ١٩٩٩, ص٨٠.

خامساً: المصادر الأجنبية:

١ Doctor – Oxford Learners Dictionaries , - ,retrieved 3,17,2023

