

التوزيع المكاني للخدمات التعليمية الحكومية (رياض الأطفال والابتدائية والمتوسطة) في مدينة القاسم

م.م ختام هاني محمد

جامعة بابل/ كلية التربية للعلوم الإنسانية hum833.qtam@uobaby.edu.iq

المستخلص: تعد الخدمات ومنها الخدمات التعليمية أحد الأعمدة الجوهرية لبناء المجتمعات وتقدمها إذ يعتبر مقياس رقي المجتمع بمدى تقدم التعليم وكفاءته، ناقش البحث عدة محاور مهمة في الخدمات التعليمية ومنها التعرف على أصناف الخدمات التعليمية المتواجدة في منطقة البحث وعرض واقع التوزيع المكاني لتلك الخدمات بحسب أصنافها (رياض الأطفال، الابتدائية، المتوسطة) وعدد التلاميذ وعدد العاملين فيها من التربويين وعدد الشعب، تضم أنواع من الخدمات التعليمية الحكومية بلغ مجموعها (41) إذ تضم روضه واحدة و(29) مدرسة ابتدائية و(11) مدرسة متوسطة وقد توزعت هذا الخدمات بشكل غير متساوي ضمن حدود منطقة الدراسة أما مجموع الطلبة والطالبات بلغ (20719) حيث بلغ عدد رياض الأطفال (98) طفلا أما المرحلة الابتدائية فأنها استوعبت (15130) تلميذ وتلميذه وفي المرحلة المتوسطة بلغ عدد الطلاب (5491) طالب وطالبة وبلغ مجموع الكادر التعليمي في المؤسسات الحكومية (رياض الأطفال والابتدائية والمتوسطة) (1242) حيث بلغ عدد المعلمات في رياض الأطفال (7) معلمات أما في المرحلة الابتدائية بلغ عدد المعلمين (888) وفي المرحلة المتوسطة بلغ عدد المدرسين (347) أما مجموع عدد الشعب للمؤسسات التعليمية الحكومية (رياض الأطفال والابتدائية والمتوسطة) بلغ (523) توزعت الشعب في مرحلة رياض الأطفال (7) شعبة أما في المرحلة الابتدائية فقد بلغت (392) شعبة والمرحلة المتوسطة (124) شعبة ويهدف البحث أيضا إلى زيادة الوعي وتشجيع الطلبة والطالبات على التعليم وبيان مدى أهميته لبناء مستقبلهم.

الكلمات المفتاحية: خدمات، توزيع، تعليم، مدينة القاسم

Keywords: services, distribution, education, Madinah al-Qasim

Abstract: Educational services are a fundamental pillar for the development and advancement of societies, as the sophistication of any nation is measured by the progress and efficiency of its educational system. This research discusses several key axes within educational services, primarily identifying the types of services available in the study area and analyzing their spatial distribution across different levels (Kindergarten, Primary, and Middle School). It also examines student populations, educational staff, and the number of classrooms, the study area includes one kindergarten, (29) primary schools, and (11) middle schools, noting that these services are unevenly distributed within the study boundaries. The total student population reached (20,719), distributed as follows: (98) children in kindergarten, (15,130) pupils in the primary stage, and (5,491) students in middle school, regarding human resources, the total educational staff in public institutions reached (1,242), with (7) teachers in kindergarten, (888) in the primary stage, and (347) in the middle stage. Furthermore, the total number of classrooms amounted to (523), divided into (7) for kindergarten, (392) for primary schools, and (124) for middle schools. The research ultimately aims to raise awareness and encourage students toward education, emphasizing its vital role in building their future.

المقدمة:

تعد الخدمات التعليمية من أهم الخدمات الأساسية التي تعتمد عليها المجتمعات في تحقيق التنمية البشرية والاجتماعية، إذ يسهم في بناء قدرات الأفراد وتنمية مهاراتهم العلمية والفكرية، ويعزز فرص المشاركة الفاعلة في مختلف مجالات الحياة. ولا يقتصر دور التعليم على نقل المعرفة فحسب، بل يمتد ليشمل إعداد الإنسان القادر على التكيف مع متغيرات العصر، والمساهمة في تحقيق التقدم الاقتصادي والاجتماعي⁽¹⁾ ترتبط كفاءة النظام التعليمي ارتباطاً وثيقاً بمدى عدالة التوزيع المكاني للخدمات التعليمية، مثل المدارس والمؤسسات التعليمية، إذ يؤثر هذا التوزيع بشكل مباشر في فرص الحصول على التعليم وجودته إذ أن مستوى أي مجتمع يقاس بالمستوى العلمي لا بناءه، وهذا يعتمد على وجود مؤسسات تعليمية كفوءة، ولكي تكون هذه المؤسسات كفوءة لا بد من توفر اسباب نجاحها مثل العدد الكافي من الابنية المدرسية، وملائمة هذه الابنية لتأمين السلامة للطلاب، والراحة التامة، وكذلك توفير كادر تدريسي بنوعية وكمية ملائمة، فضلاً عن التوزيع المكاني المناسب لهذه المؤسسات كي تؤمن سهولة وسلامة الوصول اليها، وقضاء أوقات دراسية مريحة حتى يرتفع المستوى العلمي لأبناء المجتمع⁽²⁾، فالتوزيع غير المتوازن للمؤسسات التعليمية بين المناطق الحضرية والريفية، أو بين الأحياء داخل المدينة الواحدة، يؤدي إلى تفاوت واضح في مستوى الخدمات التعليمية، ويسهم في اتساع الفجوة التعليمية والاجتماعية بين السكان لهذا الأهمية تم دراسة واقع التوزيع للخدمات التعليمية الحكومية في مدينة القاسم بحسب المراحل التعليمية رياض الأطفال والابتدائية والمتوسطة من أجل التعرف على أصنافها وتوزيعها وهل تتوزع بشكل متساوي على الأحياء الموجودة في منطقة الدراسة وقد تم الاعتماد على البيانات المتوفرة في قسم التخطيط التربوي في وزارة التربية من أجل تحقيق اهداف البحث وتم جدولة البيانات وإخراج النسب المئوية وتوضيح النتائج.

مشكلة البحث: تمثلت مشكلة البحث بالتساؤلات الآتية

- 1- ما هو واقع التوزيع المكاني للخدمات التعليمية (رياض الأطفال والابتدائية والمتوسطة) في منطقة الدراسة؟
- 2- هل تتوزع الخدمات التعليمية (رياض الأطفال والابتدائية والمتوسطة) في منطقة الدراسة بشكل متساوي؟

فرضية البحث: يفترض البحث وجود أنواع من الخدمات التعليمية ووجود تباين في توزيع هذه الخدمات وبشكل غير متساوي ضمن الأحياء منطقة الدراسة

هدف البحث: يهدف البحث إلى بيان نوع الخدمات التعليمية في منطقة الدراسة والكشف عن واقع التوزيع الجغرافي لهذه الخدمات بكل عناصرها من مؤسسات خدمية وطلبة وكادر تدريسي وعدد الشعب

أهمية البحث: تبرز أهمية البحث في كون الخدمات التعليمية تمثل الأساس الذي ينشأ عليه المجتمع وتطوره والبلد ومعالجة المشكلات التي تخص هذا الموضوع

منهجية الدراسة: تم الاعتماد على المنهج الوصفي والتحليلي في تحليل البيانات الرسمية المسجلة التي تم الحصول عليها من مديرية تربية بابل- فرع الهاشمية لعام 2025

حدود البحث:

تمثلت حدود الدراسة بمدينة القاسم التي يقع بين دائرتي عرض (32,5-32,25) شمالاً وبين خطي طول (44,45-44-30) شرقاً وتشغل مساحة (510 هكتار) ويحد بمدينه القاسم من

الشمال قضاء الهاشمية والمدحتيه ومن الشرق الشوملي ومن الغرب الكفل أما من الجنوب تقع ناحية الطليعة وتحتوي مدينة القاسم (20) حي سكني كما في الجدول وحسب خريطة (1) أما الحدود الزمانية: - أقتصر الحدود الزمانية على البيانات الإحصائية لعام 2025
الجدول (1) توزيع السكان والمساحة في منطقة البحث لعام 2025.

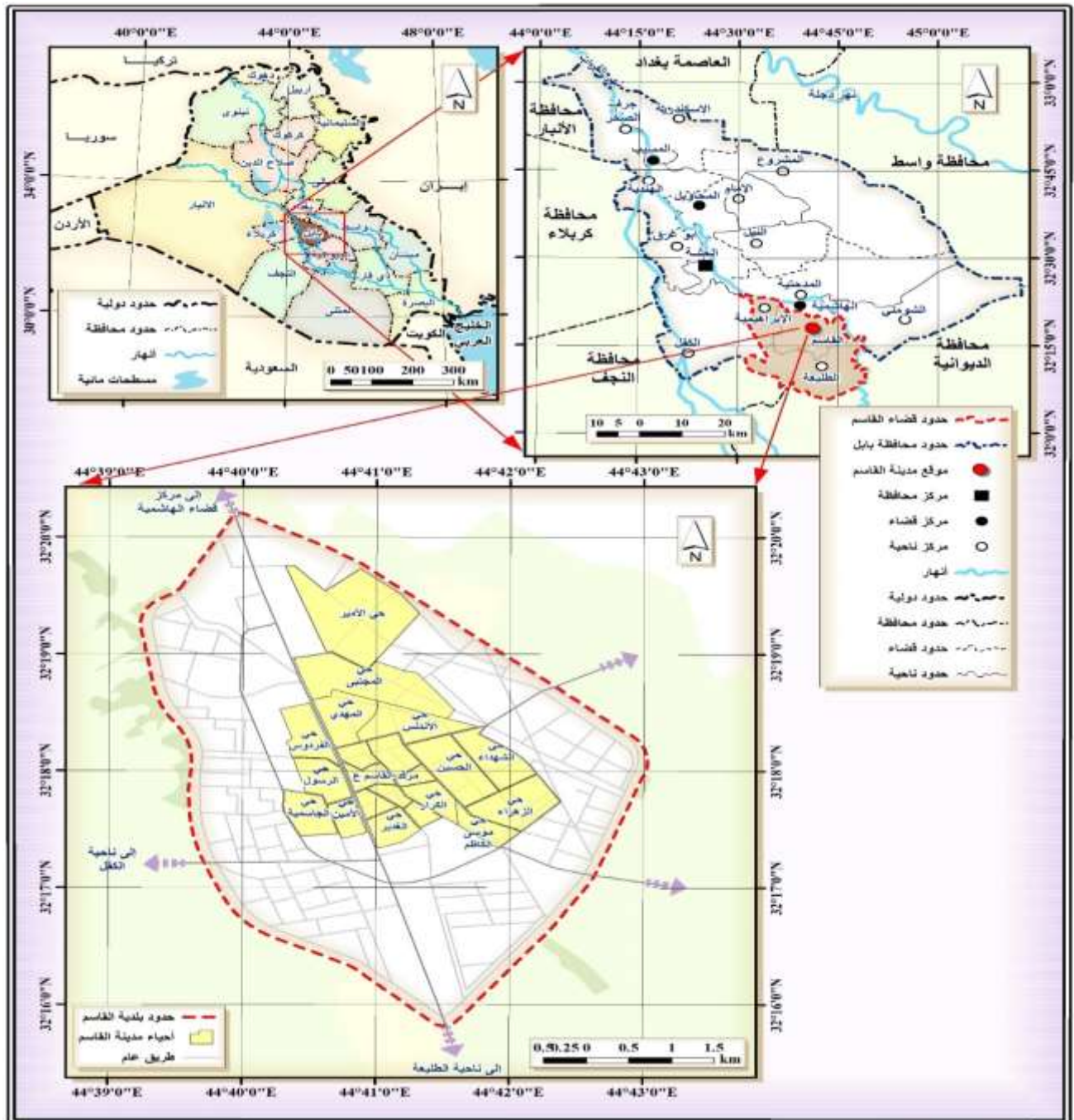
التسلسل	الأحياء السكنية	عدد السكان	المساحة /هكتار
.1	الجمعية	5533	231
.2	حي الإمام	2740	466
.3	حي الوحدة	6862	567
.4	الحمران	6774	954
.5	الفياضية	3661	357
.6	حي علوش	3882	12
.7	الجديدة	5981	205
.8	خرباط	4892	512
.9	السعيدي	2974	245
.10	الطربوشية	1761	89
.11	الرحمانية	3997	426
.12	حي كامل	1114	318
.13	الغدير	5089	176
.14	العسكري	7670	227
.15	كنونه	3158	129
.16	الصناعي	6225	314
.17	الجاسمية	2923	87
.18	القصبة القديمة	3288	92
.19	حي الأندلس	5695	165
.20	حي الزهراء	8394	42
.21	المجموع	92613	510

المصدر: جمهورية العراق، وزاره التخطيط، الجهاز المركزي للإحصاء، مديرية إحصاء بابل، تقديرات السكان لعام 2023، (بيانات غير منشورة).

التوزيع المكاني للخدمات التعليمية (رياض الاطفال والابتدائية والمتوسطة) في ناحية القاسم

م.م ختام هاني محمد

الخريطة (1) موقع منطقة الدراسة بالنسبة للعراق ومحافظه بابل



المصدر: جمهورية العراق، وزارة الموارد المائية، مديرية المساحة العامة، قسم أنتاج الخرائط، الخارطة الإدارية لمحافظة بابل لعام 2025.

اولا- التوزيع المكاني والنسبي لرياض الأطفال الحكومية والطلاب والمعلمين والشعب والمباني على مستوى احياء منطقة البحث

أن رياض الأطفال ينمو فيها الطفل نمو طبيعياً كما تنمو الشجرة بين يدي بستاني خبير فهي مرحلة تمهيدية للمرحلة الابتدائية تستقبل الأطفال الذين يتراوح أعمارهم الرابعة من العمر ومدة التعليم فيها سنتان وتساهم في تنمية الأطفال بجوانبها الجسمية والعقلية واللغوية والروحية والاجتماعية والوطنية والقومية وتعلم الأطفال الانتقال التدريجي من البيت إلى الروضة تنشئة صحيحة لخصائص نموه (3) وتتوزع رياض الأطفال بحسب اعدادها (عدد الأطفال، عدد المعلمات ، عدد الشعب ، عدد البنات)

الجدول(1)

التوزيع المكاني لعدد رياض الأطفال والأطفال الملتحقين وعدد المعلمات وعدد الشعب لرياض الأطفال في منطقة البحث لعام (2025)

عدد الشعب	عدد المعلمات	عدد الأطفال					عدد الرياض	الحي
		المجموع	%	بنات	%	بنون		
7	7	187	53.48	100	46.52	87	1	حي الأندلس

المصدر/ بالاعتماد على وزارة التربية، مديرية تربية بابل- فرع الهاشمية، التخطيط التربوي ، الكراس الإحصائي(لرياض الأطفال والابتدائية والمتوسطة)(بيانات غير منشورة) ، للعام 2024-2025.

1- التوزيع المكاني لعدد رياض الأطفال في منطقة البحث: من حيث التوزيع على احياء

منطقة الدراسة يوجد روضة واحدة فقط في حي الأندلس وخلو الأحياء السكنية الاخرى من وجود أي روضة حكومية أي أن (19) حي يفتقر إلى خدمات رياض الأطفال وهذا دليل أنها لم تحظ بالاهتمام من قبل الجهات التربوية.

2- التوزيع المكاني لعدد الأطفال الملتحقين في رياض الأطفال في منطقة البحث:

أما من حيث عدد الأطفال الكلي الملتحقين في رياض الأطفال في منطقة البحث بلغ (187) طفل وطفلة بلغ عدد البنين (87) طفل بنسبة 46.52% أما عدد البنات (100) بنسبة 53.48% كما في جدول (1)

3- التوزيع المكاني للمربيات في مرحلة رياض الأطفال في منطقة البحث:

من حيث عدد المربيات في رياض الأطفال بلغ (7) مربيات وأن رياض الأطفال مقتصرة على فئة المعلمات فقط كما في الجدول (1)

4- التوزيع الجغرافي لعدد الشعب في مرحلة رياض الأطفال في منطقة البحث: بلغ

مجموع الشعب في رياض الأطفال (7) شعب فقط كما في الجدول (1)

ثانيا-التوزيع المكاني والنسبي للمدارس والطلاب والمدرسين والشعب والمباني للمرحلة الابتدائية الحكومية على مستوى احياء منطقة البحث

لقد اهتمت الدولة العراقية بالمراحل الدراسية من خلال وزارة التربية عن طريق سن القوانين الخاصة بالتعليم ومنها قانون التعليم الإلزامي الصادر في (1997/9/23) وحددت أعمار

التوزيع المكاني للخدمات التعليمية (رياض الأطفال والابتدائية والمتوسطة) في ناحية القاسم

م.م ختام هاني محمد

الأطفال الملتحقين بالدراسة الابتدائية من (6-11) سنة وتبدأ الدراسة فيها من عمر 6 سنوات وتتكون من ست مراحل متتالية (4).

1- التوزيع المكاني لعدد المدارس الحكومية على مستوى احياء منطقة البحث

من خلال الجدول (2) والشكل (1) أن عدد المدارس الاب تدائية الحكومية في منطقة البحث للعام الدراسي (2024-2025) بلغت (29) مدرسة موزعة بين احياء منطقة الدراسة شغل حي الرحمانية المرتبة الأولى في عدد المدارس الابتدائية حيث بلغ (7) مدارس بنسبة (24.1%) بينما جاء في المرتبة الثانية حي العسكري بواقع (5) مدارس ابتدائية بنسبة (17.2%) أما في المرتبة الثالثة جاء حي الصناعي بواقع (3) مدارس بنسبة (10.3%) أما الأحياء السكنية (الجمعية وحي الوحدة والفياضية وحي كامل وحي الأندلس) جاءت بالمرتبة الرابعة بنسبة (6.9%) بينما جاء بالمرتبة الأخيرة الأحياء السكنية (حي الحمراء والسعيدية والوحدة وحي الغدير) بواقع مدرسة واحدة لكل حي وبنسبة (3.5%)

الجدول (2)

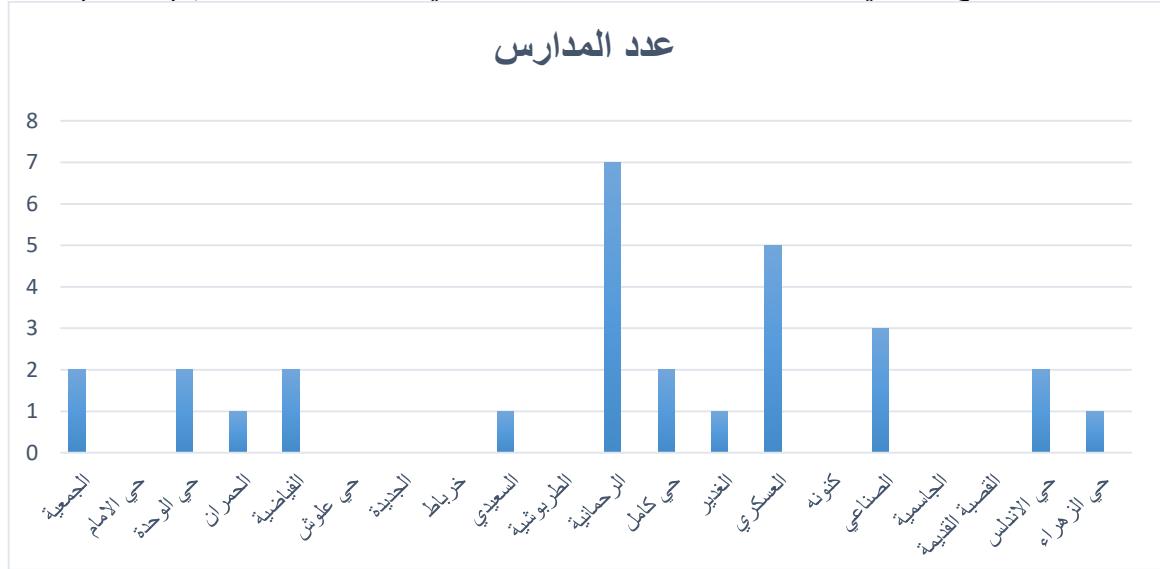
التوزيع المكاني لعدد المدارس الابتدائية الحكومية في منطقة البحث لعام (2025)

النسبة %	عدد المدارس	الأحياء السكنية	التسلسل
6.9	2	الجمعية	1.
-	-	حي الإمام	2.
6.9	2	حي الوحدة	3.
3.5	1	الحمراء	4.
6.9	2	الفياضية	5.
-	-	حي علوش	6.
-	-	الجديدة	7.
-	-	خرباط	8.
3.5	1	السعيدية	9.
-	-	الطربوشية	10.
24.1	7	الرحمانية	11.
6.9	2	حي كامل	12.
3.5	1	الغدير	13.
17.2	5	العسكري	14.
-	-	كنونه	15.
10.3	3	الصناعي	16.
-	-	الجاسمية	17.
-	-	القصبية القديمة	18.
6.9	2	حي الأندلس	19.
3.5	1	حي الزهراء	20.
%100	29		المجموع

المصدر/ بالاعتماد على وزارة التربية، مديرية تربية بابل- فرع الهاشمية، التخطيط التربوي، الكراس الإحصائي (لرياض الأطفال والابتدائية والمتوسطة) (بيانات غير منشورة)، للعام 2025-2024.

الشكل (1)

التوزيع المكاني لعدد المدارس الابتدائية الحكومية في منطقة الدراسة لعام (2025)



المصدر/ الباحثة بالاعتماد على الجدول (2)

1. التوزيع المكاني لعدد الطلاب الملحقين بالمدارس الابتدائية الحكومية على مستوى احياء منطقة البحث:

يتضح من الجدول (3) والشكل (2) أن مجموع الطلاب الملحقين في المدارس الابتدائية على مستوى احياء منطقة البحث بلغ (15130) طالب وطالبة ويتباين توزيعهم بين احياء منطقة البحث ويظهر من الجدول ذاته أن أعلى نسبة لعدد الطلاب في المدارس الابتدائية في حي الصناعي ونسبة (20.7%) ويأتي حي العسكري بالمرتبة الثانية بنسبة (20.2%) بينما جاء بالمرتبة الثالثة حي الرحمانية بنسبة (13.2%) أما أقل عدد لطلاب المدارس الابتدائية في حي الجمعية بنسبة (4%)

الجدول (3)

التوزيع المكاني لعدد الطلاب الملحقين بالمدارس الابتدائية الحكومية على مستوى احياء منطقة الدراسة

النسبة%	عدد الطلاب	الأحياء السكنية	التسلسل
4	623	الجمعية	.1
-	-	حي الإمام	.2
8.9	1341	حي الوحدة	.3
6.1	919	الحمران	.4
4.3	645	الفياضية	.5
-	-	حي علوش	.6
-	-	الجديدة	.7
-	-	خرباط	.8
6.5	989	السعيدية	.9
-	-	الطربوشية	.10
13.2	1993	الرحمانية	.11
4.8	725	حي كامل	.12

التوزيع المكاني للخدمات التعليمية (رياض الأطفال والابتدائية والمتوسطة) في ناحية القاسم

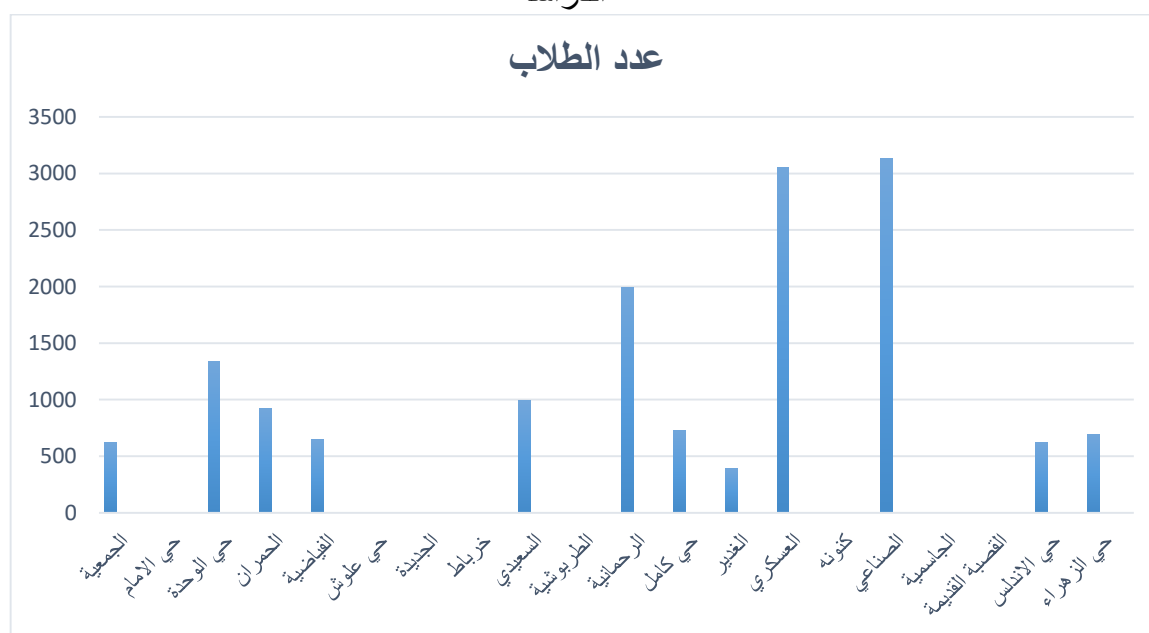
م.م ختام هاني محمد

2.6	392	الغدِير	.13
20.2	3053	العسكري	.14
-	-	كنونه	.15
20.7	3132	الصناعي	.16
-	-	الجاسمية	.17
-	-	القصبة القديمة	.18
4.1	624	حي الأندلس	.19
4.6	694	حي الزهراء	.20
%100	15130		المجموع

المصدر/ بالاعتماد على وزارة التربية، مديرية تربية بابل- فرع الهاشمية، التخطيط التربوي ، الكراس الإحصائي(لرياض الأطفال والابتدائية والمتوسطة)(بيانات غير منشورة) ، للعام 2024-2025.

الشكل (2)

التوزيع المكاني لعدد الطلاب المتحقين بالمدارس الابتدائية الحكومية على مستوى احياء منطقة الدراسة



المصدر/ الباحثة بالاعتماد على الجدول(3)

2. التوزيع المكاني لعدد الكادر التدريسي في المدارس الابتدائية على مستوى احياء منطقة البحث

من حيث عدد الكادر التدريسي فيظهر من الجدول (4) والشكل (3) أن عدد الكادر التدريسي في احياء منطقة البحث بلغ (888) معلم ومعلمة ونلاحظ أن أعلى عدد للكادر التدريسي في حي العسكري ويوجد فيه (175) معلم ومعلمة وبنسبة (19.7%) ويليه حي الرحمانية بواقع (139) معلم ومعلمة وبنسبة (15.7%) أما أقل عدد للكادر التدريسي في حي الغدير حيث يوجد فيه (22) معلم ومعلمة وبنسبة (2.4%)

الجدول (4)

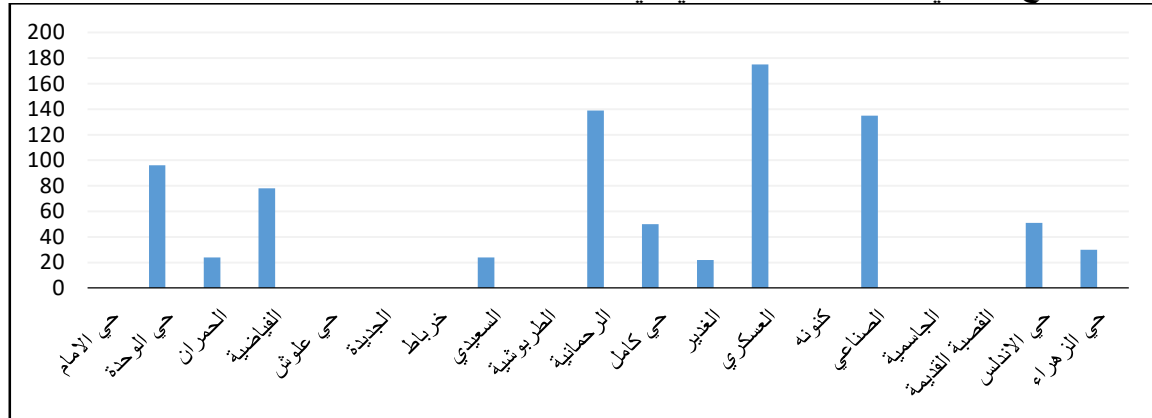
التوزيع المكاني لعدد الكادر التدريسي في المدارس الابتدائية على مستوى احياء منطقة البحث

النسبة %	عدد الكادر التدريسي	الأحياء السكنية	التسلسل
7.2	64	الجمعية	.1
-	-	حي الإمام	.2
10.9	96	حي الوحدة	.3
2.7	24	الحمران	.4
8.8	78	الفياضية	.5
-	-	حي علوش	.6
-	-	الجديدة	.7
-	-	خرباط	.8
2.7	24	السعيد	.9
-	-	الطربوشية	.10
15.7	139	الرحمانية	.11
5.6	50	حي كامل	.12
2.4	22	الغدير	.13
19.7	175	العسكري	.14
-	-	كنونه	.15
15.2	135	الصناعي	.16
-	-	الجاسمية	.17
-	-	القصبة القديمة	.18
5.7	51	حي الأندلس	.19
3.4	30	حي الزهراء	.20
%100	888		المجموع

المصدر/ بالاعتماد على وزارة التربية، مديرية تربية بابل- فرع الهاشمية، التخطيط التربوي ، الكراس الإحصائي(لرياض الأطفال والابتدائية والمتوسطة)(بيانات غير منشورة) ، للعام 2024-2025.

الشكل (3)

التوزيع المكاني لعدد الكادر التدريسي في المدارس الابتدائية على مستوى احياء منطقة الدراسة



المصدر: الباحثة بالاعتماد على جدول (4)

3. التوزيع المكاني لعدد الشعب في المدارس الابتدائية الحكومية على مستوى احياء

منطقة البحث: يتضح من الجدول (5) والشكل (4) أن عدد الشعب في المدارس الابتدائية ضمن منطقة البحث بلغ (392) شعبه ويتباين توزيعها بين احياء منطقة البحث أن حي العسكري شغل المرتبة الأولى في عدد الشعب بلغ (81) بنسبة (20.7%) ويليه حي الصناعي في المرتبة الثانية بواقع (70) شعبة وبنسبة (17.9%) أما في المرتبة جاء حي الرحمانية بنسبة (14.8%) بواقع (58) شعبة أما أقل عدد فيوجد في حي الأندلس بواقع (16) شعبة بنسبة (4.2%)

الجدول(5)

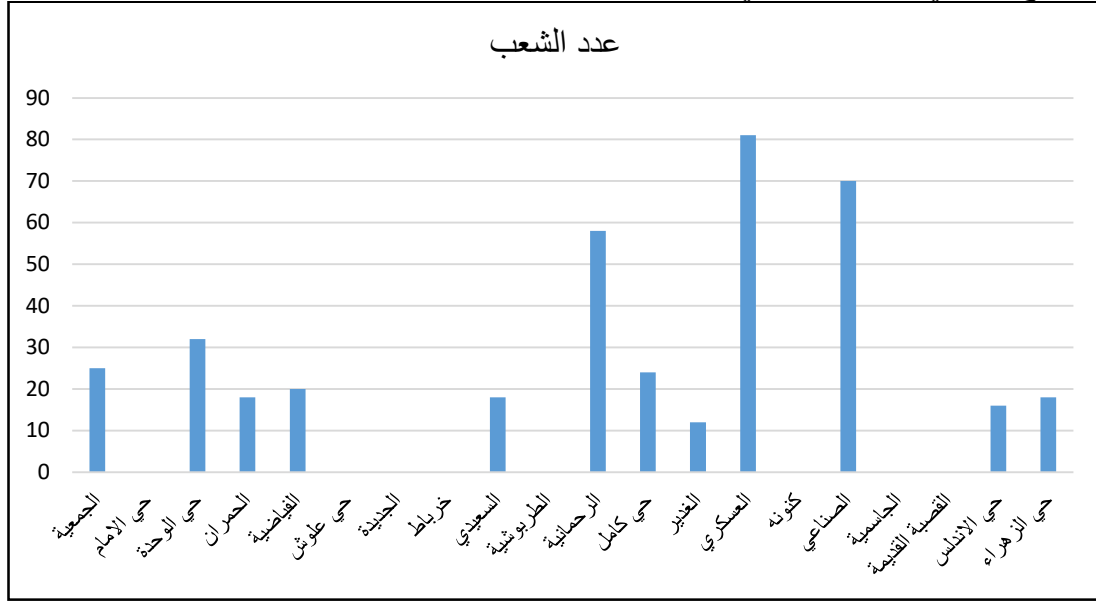
التوزيع المكاني لعدد الشعب في المدارس الابتدائية الحكومية على مستوى احياء منطقة البحث

التسلسل	الأحياء السكنية	عدد الشعب	النسبة %
1.	الجمعية	25	6.4
2.	حي الإمام	-	-
3.	حي الوحدة	32	8.2
4.	الحمران	18	4.5
5.	الفياضية	20	5.1
6.	حي علوش	-	-
7.	الجديدة	-	-
8.	خرباط	-	-
9.	السعيدى	18	4.5
10.	الطربوشية	-	-
11.	الرحمانية	58	14.8
12.	حي كامل	24	6.1
13.	الغدير	12	3.1
14.	العسكري	81	20.7
15.	كنونه	-	-
16.	الصناعي	70	17.9
17.	الجاسمية	-	-
18.	القصبة القديمة	-	-
19.	حي الأندلس	16	4.2
20.	حي الزهراء	18	4.5
	المجموع	392	%100

المصدر/ بالاعتماد على وزارة التربية، مديرية تربية بابل- فرع الهاشمية، التخطيط التربوي، الكراس الإحصائي(لرياض الأطفال والابتدائية والمتوسطة)(بيانات غير منشورة) ، للعام 2024-2025.

الشكل (4)

التوزيع المكاني لعدد الشعب في المدارس الابتدائية الحكومية على مستوى احياء منطقة البحث



المصدر: الباحثة بالاعتماد على الجدول(5)

ثالثا- التوزيع المكاني والنسبي للمدارس والطلاب والمدرسين والشعب للمرحلة المتوسطة الحكومية على مستوى احياء منطقة البحث

بعد تخرج الطلاب من المرحلة الابتدائية تستعد المدارس المتوسطة لاستقبال الخريجين من الصف السادس الابتدائي وتكون مدة الدراسة (3) سنوات وتكون اعمار المقبولين من (12-15) سنة

1- التوزيع المكاني لعدد المدارس المتوسطة الحكومية على مستوى احياء منطقة

البحث: تشير البيانات الموضحة في الجدول (6) والشكل (5) أن عدد المدارس المتوسطة الحكومية في احياء منطقة الدراسة بلغت (11) مدرسة حكومية ومنها مدرسة مسائية في حي الجمعية بواقع (5) مدارس للبنين و(4) مدارس للبنات (2) مدارس مختلطة يأتي حي الجمعية في المرتبة الأولى في عدد المدارس بواقع (3) مدارس وبنسبة (27.2%) ويأتي في المرتبة الثانية كل من حي الرحمانية والفياضية بواقع (2) مدرسة بنسبة (18.2%) أما في المرتبة الأخيرة جاء كل من حي الحمران والسعيدية والغدير وحي الأندلس بواقع مدرسة واحدة لكل منهما وبنسبة (9.1%)

التوزيع المكاني للخدمات التعليمية (رياض الأطفال والابتدائية والمتوسطة) في ناحية القاسم

م.م ختام هاني محمد

الجدول (6)

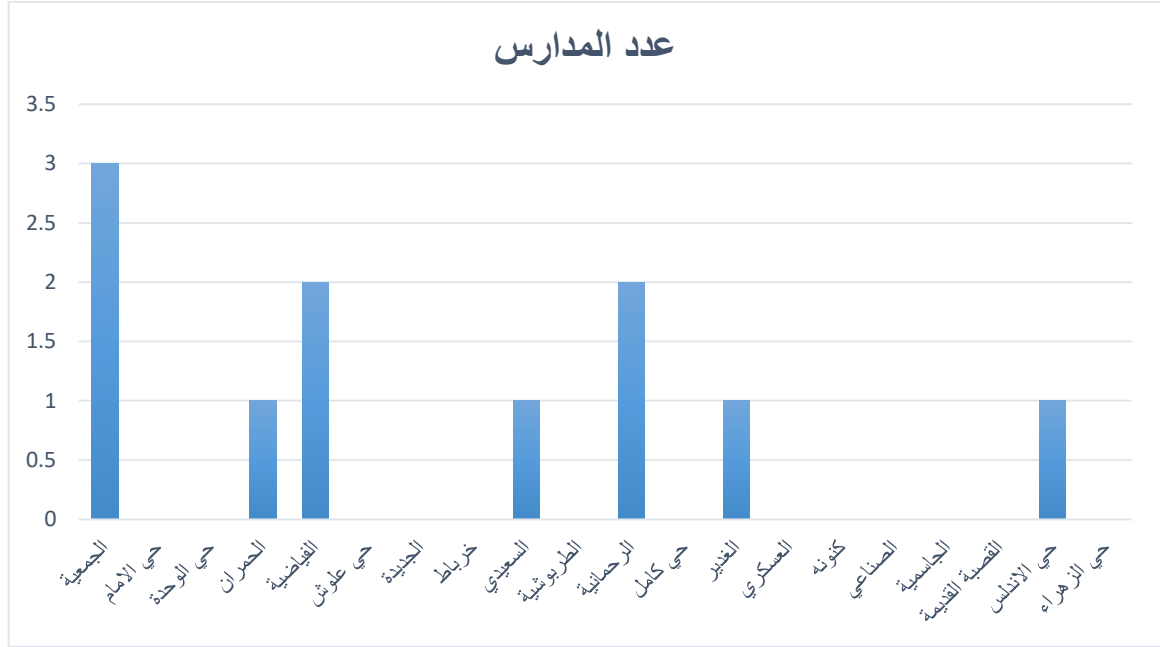
التوزيع المكاني لعدد المدارس المتوسطة الحكومية على مستوى احياء منطقة البحث

التسلسل	الأحياء السكنية	عدد المدارس	النسبة %
.1	الجمعية	3	27.2
.2	حي الإمام	-	-
.3	حي الوحدة	-	-
.4	الحمران	1	9.1
.5	الفياضية	2	18.2
.6	حي علوش	-	-
.7	الجديدة	-	-
.8	خرباط	-	-
.9	السعيدية	1	9.1
.10	الطربوشية	-	-
.11	الرحمانية	2	18.2
.12	حي كامل	-	-
.13	الغديري	1	9.1
.14	العسكري	-	-
.15	كنونه	-	-
.16	الصناعي	-	-
.17	الجاسمية	-	-
.18	القصبة القديمة	-	-
.19	حي الأندلس	1	9.1
.20	حي الزهراء	-	-
المجموع		11	%100

المصدر/ بالاعتماد على وزارة التربية، مديرية تربية بابل- فرع الهاشمية، التخطيط التربوي ، الكراس الإحصائي(لرياض الأطفال والابتدائية والمتوسطة)(بيانات غير منشورة) ، للعام 2024-2025.

الشكل (5)

التوزيع المكاني لعدد المدارس المتوسطة الحكومية على مستوى احياء منطقة البحث



المصدر: الباحثة بالاعتماد على الجدول (6)

2- التوزيع المكاني لعدد الطلاب في المدارس المتوسطة الحكومية على مستوى احياء منطقة البحث

بلغ عدد الطلاب الملتحقين في المدارس المتوسطة على مستوى احياء منطقة البحث وبحسب بيانات الجدول (7) والشكل (6) (5491) طالب وطالبة ويتباين توزيعهم بين احياء منطقة الدراسة أن أعلى نسبة للطلاب سجلت في حي الجمعية بنسبة (33.4%) بواقع (1837) طالب ثم جاء في المرتبة الثانية حي الرحمانية بواقع (1210) طالب وطالبة بنسبة (22%) أما في المرتبة الأخيرة جاء حي الفياضية بنسبة (5.3%) بواقع (290) طالب وطالبة

الجدول (7)

التوزيع المكاني لعدد الطلاب في المدارس المتوسطة على مستوى احياء منطقة البحث

التسلسل	الأحياء السكنية	عدد الطلاب	النسبة %
.1	الجمعية	1837	33.4
.2	حي الإمام	-	-
.3	حي الوحدة	-	-
.4	الحمران	698	12.7
.5	الفياضية	290	5.3
.6	حي علوش	-	-
.7	الجديدة	-	-
.8	خرباط	-	-

التوزيع المكاني للخدمات التعليمية (رياض الأطفال والابتدائية والمتوسطة) في ناحية القاسم

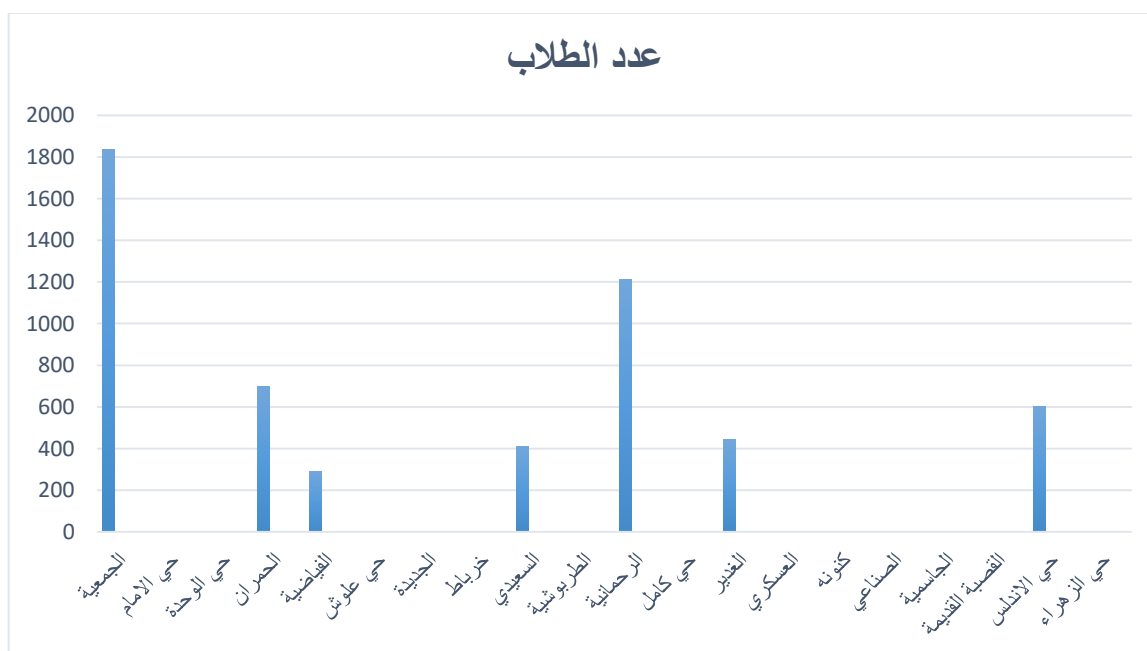
م.م ختام هاني محمد

7.5	410	السعيدى	.9
-	-	الطربوشية	.10
22	1210	الرحمانية	.11
-	-	حي كامل	.12
8.1	443	الغدير	.13
-	-	العسكري	.14
-	-	كنونه	.15
-	-	الصناعى	.16
-	-	الجاسمية	.17
-	-	القصبة القديمة	.18
11	603	حي الأندلس	.19
-	-	حي الزهراء	.20
%100	5491		المجموع

المصدر/ بالاعتماد على وزارة التربية، مديرية تربية بابل- فرع الهاشمية، التخطيط التربوي، الكراس الإحصائي(لرياض الأطفال والابتدائية والمتوسطة)(بيانات غير منشورة) ، للعام 2024-2025.

الشكل (6)

التوزيع المكاني لعدد الطلاب في المدارس المتوسطة على مستوى احياء منطقة البحث



المصدر: الباحثة بالاعتماد على الجدول (7)

2-التوزيع المكاني لعدد الكادر التدريسي في المدارس المتوسطة الحكومية على مستوى منطقة البحث

يتضح من الجدول (8) والشكل (7) أن عدد الكادر التدريسي للمدارس المتوسطة في منطقة البحث بلغت (347) مدرس ومدرسة يتباين توزيعها بين احياء منطقة الدراسة اخذ حي الجمعية المرتبة الأولى في عدد المدرسين بنسبة (23%) بواقع (80) مدرس ومدرسة يليه حي الفياضية بواقع (70) مدرس ومدرسة بنسبة (20.2%) أما في المرتبة الأخيرة جاء حي السعيدى وحي الحرمان بنسبة (8.1%) بواقع (28) مدرس ومدرسة.

الجدول (8)

التوزيع المكاني لعدد الكادر التدريسي للمدارس المتوسطة على مستوى احياء منطقة البحث

التسلسل	الأحياء السكنية	عدد الكادر التدريسي	النسبة%
1.	الجمعية	80	23
2.	حي الإمام	-	-
3.	حي الوحدة	-	-
4.	الحرمان	48	13.8
5.	الفياضية	70	20.2
6.	حي علوش	-	-
7.	الجديدة	-	-
8.	خرباط	-	-
9.	السعيدى	28	8.1
10.	الطربوشية	-	-
11.	الرحمانية	54	15.6
12.	حي كامل	-	-
13.	الغدير	28	8.1
14.	العسكري	-	-
15.	كنونه	-	-
16.	الصناعي	-	-
17.	الجاسمية	-	-
18.	القصبة القديمة	-	-
19.	حي الأندلس	39	11.2
20.	حي الزهراء	-	-
	المجموع	347	100%

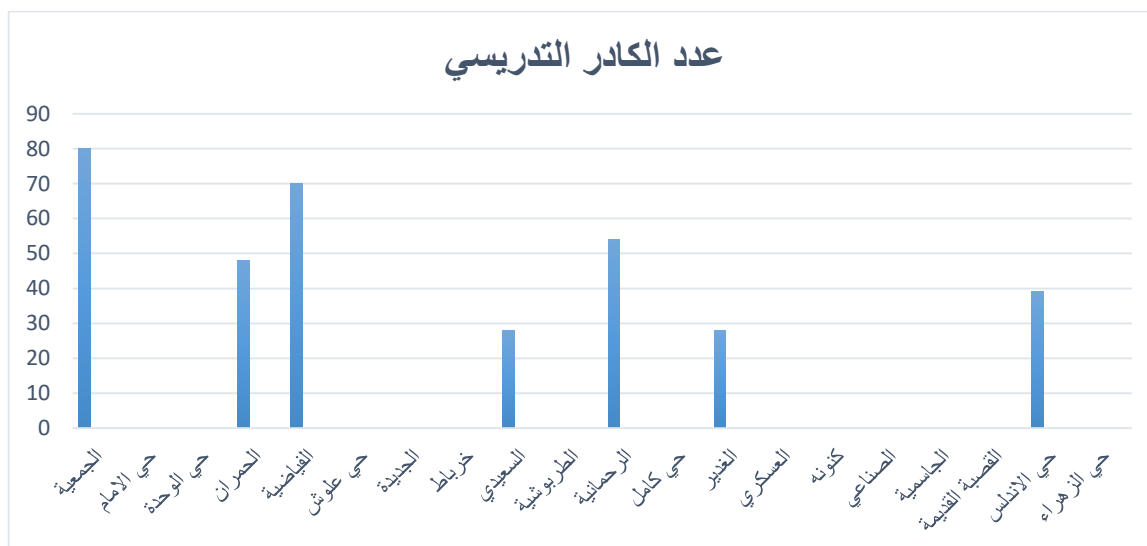
المصدر/ بالاعتماد على وزارة التربية، مديرية تربية بابل- فرع الهاشمية، التخطيط التربوي، الكراس الإحصائي (لرياض الأطفال والابتدائية والمتوسطة) (بيانات غير منشورة)، للعام 2024-2025.

التوزيع المكاني للخدمات التعليمية (رياض الاطفال والابتدائية والمتوسطة) في ناحية القاسم

م.م ختام هاني محمد

الشكل (7)

التوزيع المكاني لعدد الكادر التدريسي للمدارس المتوسطة على مستوى احياء منطقة البحث



المصدر من عمل الباحثة بالاعتماد على الجدول (8)

3- التوزيع المكاني لعدد الشعب في المدارس المتوسطة الحكومية على مستوى احياء منطقة البحث

يتضح من الجدول (9) والشكل (8) أن عدد الشعب للمدارس المتوسطة في منطقة البحث بلغت (124) شعبة يتباين توزيعها بين احياء منطقة البحث اخذ حي الجمعية المرتبة الأولى في عدد الشعب بنسبة (30.6%) بواقع (38) شعبة يليه حي الرحمانية بواقع (21) شعبة بنسبة (16.9%) أما في المرتبة الأخيرة جاء حي الغدير بنسبة (8.9%) بواقع (11) شعبة

الجدول (9)

التوزيع المكاني لعدد الشعب للمدارس المتوسطة الحكومية في منطقة البحث

النسبة	عدد الشعب	الأحياء السكنية	التسلسل
30.6	38	الجمعية	1
-	-	حي الإمام	2
-	-	حي الوحدة	3
12.9	16	الحمراء	4
10.5	13	الفياضية	5
-	-	حي علوش	6
-	-	الجديدة	7

-	-	خرباط	8
10.5	13	السعدي	9
-	-	الطربوشية	10
16.9	21	الرحمانية	11
-	-	حي كامل	12
8.9	11	الغدير	13
-	-	العسكري	14
-	-	كنونه	15
-	-	الصناعي	16
-	-	الجاسمية	17
-	-	القصة القديمة	18
9.7	12	حي الأندلس	19
-	-	حي الزهراء	20
%100	124	المجموع	

المصدر/ من عمل الباحثة بالاعتماد على : وزارة التربية، مديرية تربية بابل- فرع الهاشمية، التخطيط التربوي ، الكراس الإحصائي(لرياض الأطفال والابتدائية والمتوسطة)(بيانات غير منشورة) ، للعام 2025-2024.

الشكل (8)

التوزيع المكاني لعدد الشعب للمدارس المتوسطة الحكومية في منطقة البحث



المصدر: الباحثة بالاعتماد على الجدول(9)

أولاً- الاستنتاجات:

- 1- يتبين من دراسة التوزيع المكاني للخدمات التعليمية (رياض الأطفال والابتدائية والمتوسطة) في مدينه القاسم لعام 2024-2025 أن منطقة البحث تتكون من (21) حي سكني ويبلغ عدد سكانها 92613 وبمساحة 510 وتضم أنواع من الخدمات التعليمية الحكومية بلغ مجموعها (41) اذ تضم روضه واحدة و(29) مدرسة ابتدائية و(11) مدرسة متوسطة وقد توزعت هذا الخدمات بشكل غير متساوي ضمن حدود منطقة الدراسة.
- 2- أما من حيث توزيع عدد الطلبة على أصناف الخدمات التعليمية (رياض الأطفال والابتدائية والمتوسطة) إذ أن العدد الإجمالي للطلبة والطالبات بلغ (20719) حيث بلغ عدد رياض الأطفال (98) طفلاً أما المرحلة الابتدائية فأنها استوعبت (15130) تلميذ وتلميذه وفي المرحلة المتوسطة بلغ عدد الطلاب (5491) طالب وطالبة
- 3- أما من حيث توزيع الكادر التربوي ضمن منطقة البحث اذ العدد الإجمالي للكادر التعليمي في المؤسسات الحكومية (رياض الأطفال والابتدائية والمتوسطة) (1242) حيث بلغ عدد المعلمات في رياض الأطفال (7) معلمات أما في المرحلة الابتدائية بلغ عدد المعلمين (888) وفي المرحلة المتوسطة بلغ عدد المدرسين (347).
- 4- أما من حيث عدد وتوزيع الشعب الدراسية ضمن منطقة البحث فظهر خلال البحث أن عدد الشعب الإجمالي للمؤسسات التعليمية الحكومية (رياض الأطفال والابتدائية والمتوسطة) بلغ (523) توزعت الشعب في مرحلة رياض الأطفال (7) شعبة أما في المرحلة الابتدائية فقد بلغت (392) شعبة والمرحلة المتوسطة (124) شعبة

ثانياً- التوصيات:

- 1- توزيع أصناف الخدمات التعليمية (رياض الأطفال والابتدائية والمتوسطة) بشكل عادل على احياء منطقة الدراسة وفقاً للضوابط التخطيطية المخصصة لهذه الخدمات.
- 2- بناء مدارس جديدة بصورة عامة وضمن مرحلة رياض الأطفال بشكل خاص لقله عددها.
- 3- زيادة عدد الشعب في المدارس من خلال بناء طوابق جديدة من أجل تخفيف عدد الطلبة في الشعبة الواحدة.
- 4- زيادة الوعي وتشجيع الطلبة والطالبات على التعليم وبيان مدى أهميته لبناء مستقبلهم.

المصادر:

- 1- حسن شحاتة، التعليم (المفهوم والقضايا المعاصرة) ، القاهرة ، دار الفكر العربي، ص 10.
- 2- فوزية جاسم شاوي الربيعي، تحليل كفاءة التوقيع المكاني للخدمات التعليمية باستخدام نظم المعلومات المكانية في مدينه الشعب، أمانة بغداد – دائرة التصاميم -قسم التخطيط الحضري، ص31.
- 3- حاتم حمود حسن الجبوري، تحليل واقع التوزيع للخدمات التعليمية في مدينة الكاظمة ،رسالة ماجستير،كلية التربية،جامعة ابن رشد،2006، ص70.
- 4- براء كامل عبد الرزاق العاني، التوزيع المكاني للخدمات المجتمعية في مدينة الرمادي، أطروحة دكتوراه (غير منشورة)، كلية الآداب، جامعة بغداد، 2011، ص82.
- 5- وزارة التربية، مديرية تربية بابل- فرع الهاشمية، التخطيط التربوي ، الكراس الإحصائي(لرياض الأطفال والابتدائية والمتوسطة)(بيانات غير منشورة) ، للعام 2024-2025.