

Emotional Exhaustion and Its Relationship to Perceived Social Rejection Among Middle School Girls

Fatima Hawan Mohammed

Abstract

The current study aims to investigate:

- Emotional exhaustion among middle school female students.
- Emotional exhaustion among middle school female students according to the variables of academic track (science-humanities) and grade level (4th -5th -6th).
- Perceived social rejection among middle school female students.
- Perceived social rejection among middle school female students according to the variables of academic track (science/humanities) and grade level (4th, 5th, 6th).
- Detection of emotional exhaustion among preparatory school female students who experience perceived social rejection.
- Differences in the correlation between emotional exhaustion and perceived social rejection according to the variables of academic track and grade level.

The current population consisted of (10725) female students from the morning shift at the Qadisiyah Governorate Center for the 2024-2025 academic year. A sample of (450) students was selected using proportional random stratified sampling, distributed according to major and grade level. The results indicated the presence of emotional exhaustion among preparatory school students, with a higher prevalence in the science track. There was no perceived social rejection among preparatory school students, and no statistically significant differences were found in perceived social rejection. The researcher drew a number of conclusions and formulated several recommendations and proposals.

Keywords: Emotional Exhaustion; Perceived social exclusion; Middle school girls

مشكلة البحث

تعد حلّة الإعادة من أحد الدراسات التي تدرس كيفية تعلم اللغات الثانية والثالثة. إضافة إلى أن اللغات في هذه الدراسة من حلّة نصدّة وهي محلّة اللغة التي تتعلمها المتعلمون، إضافة إلى اللغة التي يعضدها صعوبة الدراسة وعدم وجود معلم لباؤ هذه اللغات ووجود المعلم الذي يعضدها على الرغم من قدرات على التعلم والتي يعضدها وعن وأن عقله يغلب وأنهم غ قدرات على أن على ما به وبالتالي فإن ها يث على ما هو وت له الراسي. وت اللغات في حالة الإرهاق العافي للغات العادة ول أن أقرب للعلم صفاته فه يت غ أخذ من العلم والقلّة والتوسّد العلاقات مع الاذات والاذاب من اللغات وغالاً ما تعد اللاتي عازم الإرهاق العافي عم قرته على اللغات التي في اللغة وقد عن أنه "عالمات" أو "مصاصات" في مقما (Edmonds et.al,2011:20). وقد له علاقه ما تعدّ لهن اللغات من اضهاد من زملائه الاذات في الرسة، فقد يعضد الى نزع من الاضهاد على (الاجماعي الرك)، فه نزع من الاله دون اعاف صرح من الاذات بل وهما يد في الغال الى شعر الاله أنها شدة غ مغب بها أو معف بها في الاق الاجماعي وقد ه الا اجماعي الرك ت فات ول اقال من الاله او الغاضي ع ال أو اسعاده من اللغات الاله أو م اللادئات وم الاعة للاسات، وهما يت العيم الناتج الاله من العر الالف في زيادة القل وتور حالة الام والعر لان والاحا (Williams,2009:34). فقد يل ال اجماعي الرك للالهقات نة وجد اللغة مع اللغات خاصة اللغات الفقات وهما يل ضع في العلاقات الاجماعية، لذات ملة ال في الإجابة ال اؤل الآتي:

- هل تعاني اللغات من الإعادة من الإرهاق العافي وهل له علاقة بالاجماعي الرك؟

اهمية البحث

تعد أهمية اللغة التي تدرسها من أهمّة مغات الدراسة نفسها، إذ مع الإرهاق العافي من الاضع الهمّة التي تعي وجد حاجة معيّة الى الالاراسة الاله لاله

الضعف في الأداء الميوليات الحلة لإعادة نالات معضات الى العيرم الغ واللات الاكادمة، فالإرهاق العافي ه حالة م العر الإرهاق والاسداف العافي نة للاغ الاكامة الماة الة أو العلة، أو م جم الاث معاً فه مع اعلامات الاق افي وق يبح الإرهاق العافي نة للاغ الماة المة والأداث الهقة عااً، و ت الأعضاء الم العام الة لة، ومارسة تقات معة (Piccoli & Witte, 2015:78).

وتهم أهة الاجاعي نه م اللغات الية التي هت في علف مخذاً، أذيل الاجاعي الركل ال نغم العر عم الغهم الاذ وها بورة له تأذ على الان افي للالات اللاتي عن الفم الاذات ل ما (Brian,1998: 22). اعال الاجاعي الرك واحد الم اله التي لها تأذ ك على م الالاراسي للالات وخفه، و اقايد الاجاعي الرك الى إصامة م تعضد للالذ ال إضافة للالذ افي، في ح ي ع ال أن الاجاعي إذا سد لفة لة (أسابع، أشه، سدات) فف يك معانة لة م تعضدلا، ن ال ضغ له تأذ ق وسلي على شدة الفد، كما أشار م المان م ن أك عضة للقتن له شدة هة وضفة وقت للاناء (williams,2009:٣١١). و تضح الأهة الة والة اأتي:

- الأهمية النظرية

١- دائة مفهم الإرهاق العافي والاجاعي الرك في مال الالاراسات الإذانة على حد الادة.

٢- قن لها ال دور في تف إبارن لغات الال الى الالامة.

٣- يجه الالالي انار الالى م أهة الالالفة لالات الحلة الإعادة.

- الأهمية التطبيقية

١- أهة دراسة شدة لالات الحلة الإعادة بصفه جال ق اللاتي سد فغن ال معن م ق أف .

٢- باء م لس (الإرهاق العافي) و(الاجاعي الرك) وهه الاقايل لالاح الاذ الافادة مها في دراسات أذ .

النبت الاجتماعي المدرك Perceived Social Exclusion

- كات ، فنه (Katrine, Fznhen,2010)

نعم أذاع الاله الا ح م الاذ تاه ال و ن احاناً غ معلم ال ال
يل شعرا ال انه غ معب ه (Katrine,Fznhen,2010:26).

- شارما ودار (Sharma&Dhar,2022)

أدراك الفرد لاه والاسد عدم العلاقات الاجامة والأذمة الامة ق الاذ ،
في ح يغي الاسد الة له وشداكه والاعاف ه (Sharma&Dhar,2022:2).

- التعريف النظري للنبت الاجتماعي المدرك: تم الاعتماد على تعريف
(Sharma&Dhar,2022) مع ن لل الاجتماعي ال رك.

- التعريف الاجرائي للنبت الاجتماعي المدرك:

هي ال رجة الي عليها ال ع الإجابة على فقات ماس ال الاجتماعي
ال أعة الادة.

- إطار نظري ودراسات سابقة

المحور الأول: توضيح المفهوم

أولاً: الإرهاق العاطفي

مفهوم الإرهاق العا في Emotional exhaustion أذ الفا الي هت

حدياً في عل ال ف ، أن اول م ح ها ال فهم ه (Christina maslach,1986)

الان يان ان الإرهاق العا في ه ارة ع م عة م الاحاس والاع ناتة م
ال ارب ال ناتة مع الاذ وت ه في سل ه وتعا به ودارة حاته وت ن ناتة م
الفاعلات الاجامة و وف الع (Christina maslach,1986:4). والارهاق العا في

حالة م الاسد اف العا في نة للاغ ال اكة م الة الة والعة أو الاث
معاً، ما ف انه اسعد ورجاني م وم واك اب ع الانفعالات تاه مق مع
تفع الفرد ال اع باد أسلوب خاص في العام معها، وه فة م الاعرفقان ال ما وعم
الاهام وعم القرة على الاسد اع الة عام. اسد ام العريم الاسد ات
للغل على هه الة أو الأقل معها، م الة ال في واء علاقات اجامة داعة
وتوق ل ارسه الهامات أو الاهامات (Yuuliant, and Madina, 2018:172)

أسباب الإرهاق العاطفي

هاك العريم الأسباب للإرهاق العا في مها:

-ضع الع

-ضع دراسة

-ضغ اق ادة

-ضغ اسدة

-ضغ عاة

وهناك أسباب أخذ للإرهاق العا في مها اب الاسقلالة وة ال ولات ونقا
الطامات حل الأهاف والسائ والغض في ال ، وقد ذ (wallins) ان م أسباب
الإرهاق العا في في مهمة العطا ه يرجع الى ذة العلاقات مع الاذ خاصة اللة
والماء والإدارة (bratton, 2004:43).

النبد الاجتماعي المدرك

عفا ال في اللغة انه (الك، او ال ح) وقال ذ ال يء أ ت ه. أما اصداً فأنه
ذ أ ورفا القدم ق الاذ وعم قله أو العلم معه.

مع ماركل ورو بيم (Mark Leary and Roy Baumeister) عام ١٩٩٥ اول
م ح مفهوم ال الاجاعي ال رك في عل الفاض ذة ال ااجة الى ال اذاء، أذ
ت هه الة ان ال اذ ان مع ه اذ اجاعي له حاجة لل اذاء الى الاذ والقل
م الاذ وده انه ق يعرض لل ف وال فإنه مع الألا الف في Oaten
(etal,2009: 12).

و ال الاجاعي ال رك ال الة ال ي ن فها الفد ح مع أنه ق ن غ
مغب ه اجا أ و هاله تأذ على نفة ال ذ أو ال فاض اجا أ بدرجة ة،
لق ه ه ال فهم حياً في عل الف ونال ه ام نه م ال ف ال ي ت ذ على
ال اذ الف في للفد بدرجة ة وتعم مارسة حاته ال رسة والاسدة والطة لها
ال عي (Chen etal,2020:35). فق واذ ان لل الاجاعي ال رك أسباب ة واحداً
ن لأسباب غ مع وفة وم الأسباب ال مع وفة ما يلي:

- ١-ق ن ال الأسلا ال ي يعام بها الفد مع الاذ فق ن لة صفة الفاق
أو ال اع وهي م ال فات الغ مغة ل الاذ .
- ٢-ال ا ح وال ح:ق ن واحد م أسباب ال هي ذ ا ح الفد ال تعض لل واملاكه
لقرات وامانات غ مفة في الاذ .
- ٣-الاماض:ق ن م تعض لل عاني م مع الاماض ال مة أو له عاهة
م ت ه م هة.
- ٤-امل الفد أ فار غ ماسة ل عة الاذ ، ق ل ال ذ أ فار غ ماسة ل عة
الاذ أو م لفة وغ مقلة.

٥- الغة: ق ن ال ه غة م ال ذ نه ي ه ماس او ل قرات عقلة ومعة جة .

٦- العة: أة الأسباب ال هة لل هة العة ساء ان العة دية، ساسة، أو عة، قمة (Albertson et al,2022:189).

ال هة ال الاجاعي ال رك ل الأشاص ال عان م حاسة مفة تاه ال الاجاعي، فه ي قعن ال قلا وف ون الاشارات الاجا اة خائ على انها اقائة والالي ي قعن ال في ماق لات عله، اأوض (Riva et al,2014) ان القلم الارتا الغ الأم وت ه ق ن مئ العر ال الاجاعي Riva (etal,2014:62).

و دراسة (Daniel et al,2025) ان الأشاص ال ي ليه شة عائة قة عون عم الأمان م الة الاجا اة وه ا يفه ال العر ال الاجاعي ال رك حى وأن ل م ج دأ (Daniel et al,2025 :23).

سمات الشخصية والنبذ الاجتماعي المدرك

لا تال الأا ل ت دنع العلاقة ب ساءات الفد الة والعر ال الاجاعي ال رك فه قلة ل م م هه الراسات رت على الور العل لبات الة في ال مع آثار ال الاجاعي ال رك ذات ال القل لها لا تال ل ت ما اذا كان ساءات الة مة ال الاجاعي ال رك على الة و ن هه الارتا (pfundmair et al.2024:315).

- آثار النبذ الاجتماعي المدرك على الفرد

هناك عدم الأمر الي ق ت ت للقد ال الاجاعي ال رك ومها:
١-أخفاض م ال الراسي.

٢-ال معة في ت صاقات، أذ م ال الاجاعي ال رك على عقلة علة الفاء الاجاعي وصعة ت صاقات مع الاذات هلة.

٣-أداء الف : م ال ان م ال الاجاعي ال رك بفع ال ذاجا أ على إراء نفه ج أ أو الاقام على الانبار.

٤-الع والعاون: ق الفد ال ذاجا أ م الاذ ال اسام الع والعاون كع م الع ع الف او ال الععض له م الاذ (waldeck et al,2023:50).

المحور الثاني: الدراسات السابقة

الدراسات السابقة حول مفهوم الإرهاق العاطفي

- دراسة (الشواني والخشمانى، ٢٠٢٣)

قياس الإرهاق العاطفي لدى مدرسي المرحلة الإعدادية

هدف الدراسة التعرف على الإرهاق العاطفي لدى مدرسي المرحلة الإعدادية واد دلالته فوق الإحباطة مغزات ال (ذ ر- اناث) وال (عطي- اناني)، تن عة الدراسة (٣٠٠) مرس ومرسة م الارس الإعادة في مافة ك، وقت اسام السائ الإحباطة، الاخبار الاني لعة واحدة ولع مقل ومعلم ارتا بسن، وان الة عم وجد ارهاق عا في ل مرسى ال حلة الإعادة ولا ت ج فوق ذات دلالة إحباطة ال وال (ال اني وال اني، ٢٠٢٣: ١).

- دراسة (الشمري واخرون، ٢٠٢٥)

الإرهاق العاطفي وعلاقته بالأداء المهني لدى أعضاء هيئة التدريس بكلية التربية جامعة حائل

هدف الدراسة التعرف على الإرهاق العاطفي لدى أعضاء هيئة الارس والعلاقة ب الإرهاق العاطفي والأداء المهني ليه، اع ت الارس على الهمج ال صفي، تن عة الارس م (١٣٨) ع ات اخبار الة العاة الة، وان الة وجد ارهاق عا في ل أعاء هة الارس وهاك علاقة دالة احباطاً ب الإرهاق العاطفي والأداء المهني (ال واخون، ٢٠٢٥: ٢).

- دراسات حول النبذ الاجتماعي المدرك

ع الاحة لت سادرساة واحدة ت ث ع ال اجاعى ال رك وهي:

- دراسة (Daniel etal, 2025)

Unraveling perceived Ostracism: The Role of Antagonistic Traits and Attachment Orientation

تحليل الشعور بالنبذ الاجتماعي المدرك: دور السمات العدائية وتوجهات التعلق

هدف الدراسة التعرف على ال اجاعى ال رك ل عة م ال، وقت اسام عدم السائ الإحباطة م الاخبار الاني ومعاملات الارتا، بلغ ح العة (٦٠٤) م ك، وان الة وجد ن اجاعى مرك ل ال و مفاوتة Daniel (etal, 2025: 44).

جوانب الإفادة من الدراسات السابقة

م خلال الالاع اللاح على الارسات الالاقه وماجعها، أب تضح جان الإفادة م تل الارسات في الآتي:

خامساً: بدائل الإجابة واوزانها

تتألف من أسئلة على أسلوب لـ (Likert) الثلاثي (دائماً، غالباً، أحياناً) من أجل إعادة وتدرجاتها (١، ٢، ٣).

سادساً: أعداد تعليمات المقياس

يتمتع بالأسئلة توضح للطلبة الإجابة على فقرات الأسئلة، وهذه العبارات تأتي في إخبار الطلبة بالأسئلة، وقد توضح إن إخبار الطلبة لا يعني إن الأسئلة صواب أو خطأ، لا تلتزمه قراءة فقرات الأسئلة بدقة الإجابة ثم وضع علاقة (صح) أمام الطلبة إياه ماسد، وقد أخف الأداة الهدف من الأسئلة حتى لا تؤثر على إخبار الطلبة ولا داعي إن الطلبة أسد من الإجابة لغرض التعليق.

سابعاً: صلاحية فقرات المقياس

لغرض المقارنة من صدق فقرات الأسئلة (الإرهاق العافي) والنتيجة (٣٠) فقرة ولم يمس (الاجتماعي الراك) والنتيجة (٢٤) فقرة اللغة الأولى على مائة من الأخطاء والبالغ عددهم (٢٦) من العبارات توضح لهم للأسئلة عرض للبار والعددي فقرات ماسد ولإظهار توضح أراءهم في صلاحية فقرات الأسئلة، وقد أعتمدت معاً للاستقلالية (Chi-Square) الإحصائية والنتيجة مراً لقاء الفقرة م معها وحدة الإحصائية البالغة (٣,٨٤) عند دلالة (٠,٠٥) بدرجة حدة (١) على إن لا تتقن بها (٨٠%) وفي ضوء الملاحظات التي أبداها على الأسئلة تعدي فقرات التي أوصى بها بعينها.

التحليل الإحصائي

القوة التمييزية

قدرة الأسئلة للفقرات هي قدرة الفقرات على التمييز بين العلامات والذوات التي انما الأفراد الإحصائية التي تتبها الفقرات (Shaw, 1967:97). واعتمدت الأداة أسلوب الاختلاف (مقارنة الإحصائية) (Contrasted Group Method) للقيام بالقوة الإحصائية لفقرات ماسد على حدة، وذلك باستخدام الاختبار التائي لعينتين مستقلتين Independent Sample t-test لإخبار دلالة الفروق بين مستويات درجات العلامات والذوات (فنون، ١٩٩١: ٤٥٨) ثم مقارنة الإحصائية الإحصائية لفقرات الإحصائية البالغة (١,٩٦) عند دلالة (٠,٠٥)، ودرجة حدة (٢٤٤). واتضح أن جمع فقرات الأسئلة ذات دلالة إحصائية، فقد تأكدت الإحصائية

ل ماس الارهاق العا في ب (٢.٨٦ - ٥.٤٩) في ح تاو د الة الائة ل ماس ال الاجماعي ال رك ب (٣.٢٦ - ٦.٣٥) وها اعبي أن ج ع فقات ال ماس ان ذات قة تة.

علاقة درجة الفقرة بالدرجة الكلية للمقياس:

وقد بها ح اب ارتا درجة فقة مع الوجة اللة ل ماس ل أفاد العة، وها اعبي مشد على الاتاق الاخلي (Internal Consistency) ل ماس لأنها ت إلى تان فقات ال ماس في ماس ال ااهة اللة، ح فقة م فقات ال ماس ت في ال بار نفه ال ماس (ال ي، ٢٠١٠: ٢٧٢). و ل ماس م درجة الفد اللة على ماس (الارهاق العا في) و (ال اجماعي ال رك) على حة بصفها ماً داخلاً في هال ل، ث قام الاحة اذار الة معام الارتا اسعمال اللة الائة ل عام الارتا ومقارنة الة الة مع الة الائة ال ولة (ال اتي ١٩٧٩: ٢٧٤). وق ات ح أن ج ع فقات ال ماس ان ذات دلالة إ دائة، لان الاذار الائي ل معاملات الارتا دالة ادا لأنها أك م الة ال ولة الالغة (١.٩٦) ع م دلالة (٠,٠٥) ودرجة حة (٤٤٨).

التحليل العاملي التوكيدي Confirmatory Factor Analysis لمقياسي (الارهاق العاطفي) و (النبد الاجتماعي المدرك):

"ع ما ن ليام ماس ماً وف ان ذج مع فان الهف م ال ل العاملي سد ن لغض ال ق م مقار م اقة الان ذج ال ت اشداقه م نة معة ولة عة م ال انات (فه ي، ٢٠٠٥: ٧٧٠)، و ما ان ماس الارهاق العا في ق ت اءاده واشداقه م ت Christina maslach, 1986) وماس ال الاجماعي ال رك ق ت اءاده واشداقه م نة (Mark Leary (and Roy Baumeister)، أن ل مها أساس ن ماع الاحة على تي ال قة ال تي ع بها الغات على العام، ل افق قام الاحة ال ل العاملي ال ل الالات ال ي ن مها ماس على حة، ما جاء في ال ذج، وق ج ال ل العاملي ال ح الات اللة:

أ- نوع الانموذج العاملي بما في ذلك عدد العوامل: هاك أناع م ال ل ال إذ ان هاك الان ذج العاملي الأحاد أو الائي أو حى معد ال اح، و ما ان ال ماس م ن ك مها م مال واحد ال ااهة بون مالات فة، وه م ن م عدم الفقات ت ع طه ل ا ان الان ذج احاد ال حة.

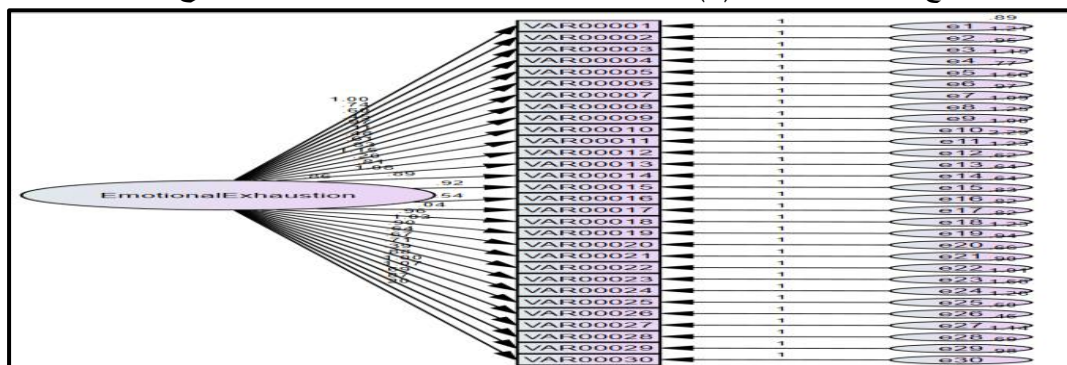
ب- تحديد أخطاء القياس: ت في الة ال اي ال ل مع العام على تفه الة ل مشد م ال شدات القاسة (تغة ٢٠١٢: ١٨٩).

وهناك معالجات الهمة التي ينبغي تفتها لقل أو رف الان ذج تي جة الاقة، فعما ن هالك قلاً عاداً لهه الا شتات فان الاس حها سد ن دقا، وعلى ع ذل فانه سد ف ن ضفاً والالي فانه رف ذل الان ذج (Byrne: 2001: 67) والإجاءات الالة اسام بنامج (AMOS- 24) ت الق م مشات جة الاقة ل ماس، و امضح بال ول (١) وال ل (٢) و (١):

جدول (١) مؤشرات جودة المطابقة لنموذج مقياسي الارهاق العاطفي والنبد الاجتماعي المدرك

ال شة	ة الا شة		ال شة	ال شة
	ال اراهاق العا في	ال اجاعى ال رك		
Chi-Square χ^2	3.31	3.86	مشد مع ال ال ار (نة مع كا الى درجة الة)	أف م (٥)
NFI	8.221	0.772	مشد جة الاقة ال ار	ب (صف - ١)
IFI	0.793	0.735	مشد ح الاقة ال اي	ب (صف - ١)
TLI	0.798	0.811	مشد جة ماقا ال اي ال اك (مشد تاك ل)	ب (صف - ١)
GFI	0.873	0.854	مشد ح الاقة	ب (صف - ١)
CFI	0.809	0.76	مشد جة الاقة الاقارن	ب (صف - ١)
RMSEA	0.086	0.078	ال ر ال عي ل سد معات ال أ الاقي	أف م (٠,١)
RMR	0.072	0.065	مشد جر معات الاقي	تاو او أف م (٠,١) في ح ان الة صف تعي الاقة الامة

ب ح م خلال ال ول (١) ان مشات جة الاقة يل على جة الا ذج ومق ل ه.



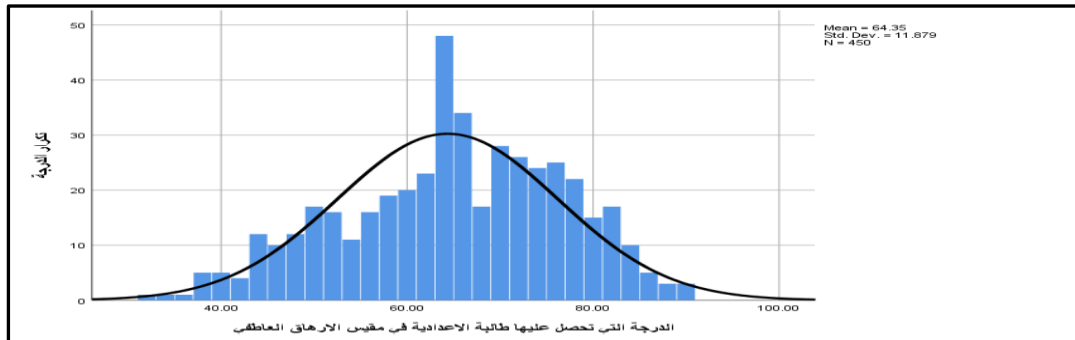
الشكل (١) يبين البناء النظري للتحليل التوكيدي لمقياس الارهاق العاطفي كما يظهر في برنامج الاموس

Amos

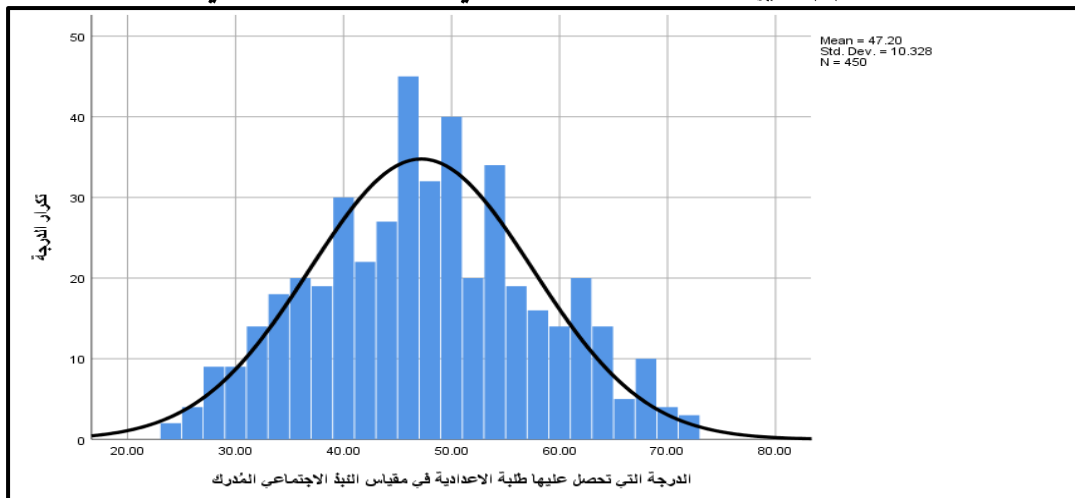
جدول (٣) المؤشرات الإحصائية للمقياسين

الشدات	الارهاق العاقي	الاجماعي
السد الفضي	60	48
عدد الفئات الاس	30	24
عدد الاث	3	3
السد ال ابي Mean	64.35	47.19
السد Median	63	47
ال ال Mode	63	50
الاذاف ال ار Std. Deviation	11.87	10.33
الاء Skewness	-0.290	0.076
الافح Kurtosis	-0.493	-0.514
أق درجة فطة Minimum	32	24
أعلى درجة فطة Maximum	90	72
ال Range	58	48

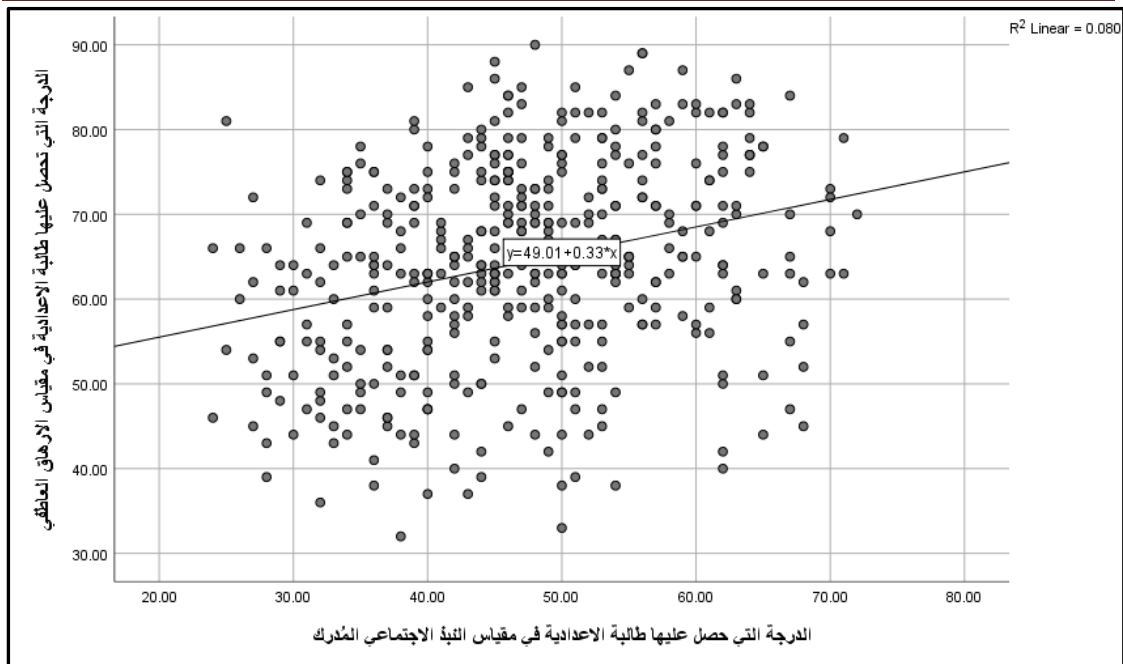
وال ل (٣) و (٤) يضان ذل .



الشكل (٣) توزيع درجات افراد عينة البحث في مقياس الارهاق العاطفي



ال (٤) توزيع درجات افراد علة ال في ماس ال الاجماعي ال رك



الشكل (٦) العلاقة الارتباطية بين السلوك الحازم المسؤول والانهمك المهني لدى المرشدين التربويين
الهدف السادس: التعرف على الفروق في العلاقة الارتباطية بين الإرهاق العاطفي والنبذ
الاجتماعي المدرك لدى طالبات المرحلة الإعدادية وفق متغيري التخصص (انساني - علمي)
والصف (رابع - خامس - سادس)

لقد هداهم لهدف اسعد ل الاحدة معادلة هاسام مع الالعلاقات
الارتباطية تعالجات (الوال) الاعاد على الارجة الارة الة ل عام
الارتباط، وان العلاقة الارتباطية للات الفة تقع في عامات لافق اسام
الاحدة معادلة هوه (Cohen, Cohen, West, & Aiken, 1983, p. 55)
لاب مع الوام في جول (٩).

جدول (٩) الفروق في العلاقة الارتباطية بين العلاقة الارتباطية بين الإرهاق العاطفي والنبذ الاجتماعي المدرك
لدى طالبات المرحلة الإعدادية وفق متغيري التخصص (انساني - علمي) والصف (رابع - خامس - سادس)

الصف	الانسان	العلمي	العدد	معامل الارتباط بالإرهاق والاجتماعي الارتباط	الدرجة الارتباطية العلمية الارتباط	الدرجة الارتباطية العلمية الارتباط	الدرجة الارتباطية العلمية الارتباط
الصف الرابع	الانسان	العلمي	142	0.138	0.139	2.55	3.84
	الانسان	العلمي	308	0.294	0.301	3.84	3.84
الصف الخامس	الانسان	العلمي	150	0.165	0.167	0.93	5.99
	الانسان	العلمي	150	0.154	0.155	0.93	5.99
	الانسان	العلمي	150	0.068	0.068	0.93	5.99

الاستنتاجات:

- بإعلاء على ما تصد إليه الم نائج اسماج مايلي:
- ١- ان المات لحة الإعادة عانم الإرهاق العا في و دال اح اذاً.
 - ٢- املا المات ال العطي للإرهاق العا في أك م المات ال الإذاني، وهذا يوضح ما يعرض له م ضغات وصعوات .
 - ٢- الاغ م صعة الدراسة والاغ الدراسة والولة التي تلها المات ل ه ال عله يرك أنهم م ذات ومفضات م الاذ .

التوصيات

- بإعلاء على ما تصد إليه الم نائج تصي المادة الآتي:
- ١- تف بة دراسة ماسبة للمات والاعه على تل المعات التي م شأنها ان تل ليه ارهاق عا في.
 - ٢- ان دور إدارة المسة الع على رفع وعي المات ونقل القلا والام الهوء لغض الاصل الى نائج دراسة أف .

المقترحات:

- وضع المادة عدم القحات وهي الآتي:
- ١- إجراء دراسة ع الإرهاق العا في مع مغات أذ م (ال الأكادي، العام المة المارلة).
 - ٢- الع على بء بنامج ارشاد اع على خف م الإرهاق العا في ل المات المة الإعادة.
 - ٣- إجراء الم الم الم والاسات المائلة للمالي مع ماد دراسة م لفة م (لة الامعات، م ف ، أساتة جامعات).

المصادر

- ١- الدوعي، ع الم واخون (١٩٨١): الاذارات والقايد الففة، جامعة الم ص .
- ٢- اس، خذ واخون (٢٠٠٩): مذ الى ماهج الم في المة وعط الف ، ٢ ،دارة المة للا والزع، عمان.
- ٣- م، سامي (٢٠١٠): ماه الم في المة وعط الف ، ٢، دار المة للا ، ار ، الأردن.

– Albertson, K., Phillips, J., Fowler, A., & Collinson, B. (2022): Who owns desistance? A triad of agency enabling social structures in the desistance process.

- Chen, Z., Poon, K. T., DeWall, C. N., & Jiang, T. (2020): Life lacks meaning without acceptance: Ostracism triggers suicidal thoughts. *Journal of Personality and Social Psychology*, 119(6).
- Daniel Waldeck, Eryn Berman–Roberts, Chris Smyth, Paolo Riva, James Adie, Andrew John Holliman & Ian Tyndall (2025): Unraveling Perceived Ostracism: The Role of Antagonistic Traits and Attachment Orientation, *The Journal of Psychology*, 159:3, 207–225.
- Kothgassner, O. D., Goreis, A., Glenk, L. M., Kafka, J. X., Beutl, L., Kryspin–Exner, I., Hlavacs, H., Palme, R., & Felnhofer, A. (2021): Virtual and real–life ostracism and its impact on a subsequent acute stressor. *Physiology & Behavior*, 228, 113205.
- Pfundmair, M., Wood, N. R., Hales, A., & Wesselmann, E. D. (2024): How social exclusion makes radicalism flourish: A review of empirical evidence. *Journal of Social Issues*, 80(1).
- Piccoli, B., & De Witte, H. (2015): Job insecurity and emotional exhaustion: Testing psychological contract breach versus distributive injustice as indicators of lack of reciprocity.
- Riva, P., Wesselmann, E. D., Wirth, J. H., Carter–Sowell, A. R., & Williams, K. D. (2014): When pain does not heal: The common antecedents and consequences of chronic social and physical pain. *Basic and Applied Social Psychology*, 36(4), 329–346.
- Waldeck, D., Smyth, C., Riva, P., Adie, J., Holliman, A. J., & Tyndall, I. (2023): Who is more likely to feel ostracized? A latent class analysis of personality traits. *Personality and Individual Differences*, 213, 112325.
- Brian(1998): *Social Exclusion ,Social Isolation and the distribution of income* , centre for analysis of social exclusion, London school of Economics and political science, London, UK.

- Chen, Y., & chen, H (2012) "The fluence of Authentic Leadership on Emotional " Exhaustion" 2 and International Conference on Management (2 and , 2012) Proceeding.
- Eble, R.L. (1972): Essentials of Educational measurement, New Jersey Englewood, cliffs.
- Edmonds, G, Lokwood, b.m., Bezjak, A., Anyhof-Young, J - (2011). Alleviating Emotional Exhaustion in Oncology. Nursest an Evaluation of wellspring's care for the Professional Caregiver Program". Springer Science, pol-10.
- inégaliés sociales, PUL, canada.
- Katrine Fangen(2010): Social exclusion and inclusion of young immigrants: presentation of an analytical framework, Nordic Journal Youth Research, vol 18, NO1.
- Maslach, C, p Jackson, S. F. (1986). MBI: Maslach Burnont Inventory: Manual research edition. Palo Alto, CA:Consulting Psychologists Press.
- Oaten, M., Williams, K. D., Jones, A., & Zadro, L. (2008): The effects of ostracism on self-regulation in the socially anxious. Journal of Social and Clinical Psychology, 27(5), 471-504.
- Robert Castel, opcit, Eric Gagnon et al. (2009): Social Exclusion, Psychology.