

التحليل المكاني للمؤشرات الاقتصادية لدليل التنمية البشرية للمرأة في قضائي الحلة والهاشمية  
الباحثة. ايمان جليل ناهي العجيلي  
أ.د. انتظار جاسم جبر  
كلية الآداب/ جامعة بغداد

**Spatial analysis of the economic indicators of the human development  
guide for women in the judges of Hilla and Hashemite**

**Researcher. Iman Jalil Nahi Al-Ajili**

[eman.nahi2207@coart.uobaghdad.edu.iq](mailto:eman.nahi2207@coart.uobaghdad.edu.iq)

**Prof. Dr. Intizar Jassim Jabr**

[entezarjasseem@coart.uobaghdad.edu.iq](mailto:entezarjasseem@coart.uobaghdad.edu.iq)

**College of Arts\ University of Baghdad**

**Abstract:**

This research aims to study spatial differences in economic indicators related to women's development between two different regions. The study relied on a set of economic indicators such as economic participation rates, income, jobs occupied by women, and the percentage of women's representation in the labor market, as a major determinant to measure the level of economic development of women. It was found that there were clear differences in economic indicators between urban and rural areas, as the rural region was characterized by higher levels in some indicators such as income, while the rural region recorded fewer rates in some aspects of economic participation. The study recommends the necessity of adopting guided development policies that take into account the spatial characteristics of each region, and works to reduce the economic gap between women in a way that contributes to enhancing social justice and development.

**Key words:** Indicator, economic, development, women, differences, spatial.

**الملخص**

يهدف هذا البحث إلى دراسة الفروق المكانية في المؤشرات الاقتصادية المتعلقة بتنمية المرأة بين منطقتين مختلفتين، اعتمدت الدراسة على مجموعة من المؤشرات الاقتصادية مثل معدلات المشاركة الاقتصادية، الدخل، الوظائف التي تشغلها المرأة، ونسبة تمثيل المرأة في سوق العمل، كمحددات رئيسية لقياس مستوى التنمية الاقتصادية للمرأة. وقد تبين وجود فروق واضحة في المؤشرات الاقتصادية بين المناطق الحضرية والريفية حيث تميزت المنطقة الريفية بمستويات أعلى في بعض المؤشرات مثل والدخل، في حين سجلت المنطقة الريفية معدلات أقل في بعض جوانب المشاركة الاقتصادية، توصي الدراسة بضرورة تبني سياسات تنموية موجهة تراعي الخصائص المكانية لكل منطقة، وتعمل على تقليل الفجوة الاقتصادية بين النساء بما يساهم في تعزيز العدالة الاجتماعية والتنمية  
الكلمات المفتاحية: مؤشر، اقتصادي، تنمية، المرأة، فروق، مكاني.

## المقدمة

يقصد بالتنمية الاقتصادية للمرأة ان يتساوى التوزيع النسبي لكل من الرجل والمرأة في الوظائف الادارية والتنظيمية والمهنية والدخل المكتسب والاجور<sup>(١)</sup>، ويؤكد الداعمون لهذا النوع من التنمية الاقتصادية للمرأة لا يتحقق الا إذا كان لها دخل خاص منتظم<sup>(٢)</sup>، وقد انتجت الحركات النسوية مصطلح جديد وهو (تأنيث الفقر) ويقصد به ان النساء لديهن نسبة ومعدل للفقر اعلى بكثير مما هو عليه عند الرجال، ويرجع السبب في ذلك الى ان المرأة في غالب الاحيان تقوم بأعمال غير مدفوعة الاجر، مثل تربية الاولاد والقيام بالأعمال المنزلية في حين ان معظم الرجال يشتغلون في اعمال مدفوعة الاجر مما جعل المال في ايدي الرجال من دون النساء<sup>(٣)</sup>، وهذا النموذج الذي يشكل الاغلبية تحتاج المرأة اخذ الأذن من زوجها في جميع امورها وهذا هو الواضح في الاسر التي يتولاها الرجل في كسب لقمة العيش، وتتولى المرأة شؤون المنزل وتحتاج الى ان تستأذن الرجل في الخروج الى العمل او لغير العمل، كما انها لا تتحكم حتى في الخصوبة<sup>(٤)</sup>، وفي تقرير الفجوة الجندرية<sup>(٥)</sup>، يتم قياس الفجوة الجندرية لمؤشر التنمية الاقتصادية عن طريق المؤشر الرئيسي (المشاركة او الفرص الاقتصادية)

## اولا. مشكلة البحث

تتمثل المشكلة الرئيسية للبحث بالسؤال الآتي:

١. هناك عوائق تقف في طرق عمل المرأة في المناطق الحضرية والريفية لمنطقة الدراسة؟
٢. كيف تؤثر القوة العاملة من النساء في رفع مستوى التنمية على مستوى بيئي في منطقة الدراسة؟

## ثانيا. فرضية البحث

الفرضية هي اجابة مفترضة للمشاكل التي تم تحديدها في المشكلة البحثية ومن هنا فأنها تتمثل كالاتي:

١. هناك عوائق تحد من استمرارية عمل المرأة في منطقة الدراسة قد تتغلب عليها المرأة وقد تستسلم لتلك العوائق وتترك العمل.

(١) منظمة الأمم المتحدة للتربية والعلم والثقافة، ٢٠١٥ التقرير العالمي لرصد التعليم للجميع تقرير اقليمي عن الدول العربية.

2) Malhotra, A and Schuler, SR, 2002. Measuring Women's Empowerment as a Variable in International Development.

Background Paper for World Bank Workshop on Poverty and Gender: New Perspectives, World Bank.

3) Todaro, M and Smith, S. 2003, Economic development. 8th ed. Delhi: Pearson Education Asia Varghese, Thresiamma, 2011, Women Empowerment in Oman: A study based on Women Empowerment Index, Far

East Journal of Psychology and Business, vol 2, NO 2, Faculty of business, Sohar University, Oman

4) Kundu, Suman, Chakraborty, 2012, An Empirical Analysis of Women Empowerment within Muslim Community in

Murshidabad District of West Bengal, India

5) World Forum, 2006-2015, Gender Gap Report, Geneva, Economic

[http://www3.weforum.org/docs/WEFGenderGap\\_Report\\_.pdf](http://www3.weforum.org/docs/WEFGenderGap_Report_.pdf).

٢. تؤثر القوة العاملة من رفع مستوى تنمية المرأة اذ سيكون لها استقلالية وتقضي على جوانب الفقر التي تعاني منه اغلب النساء.

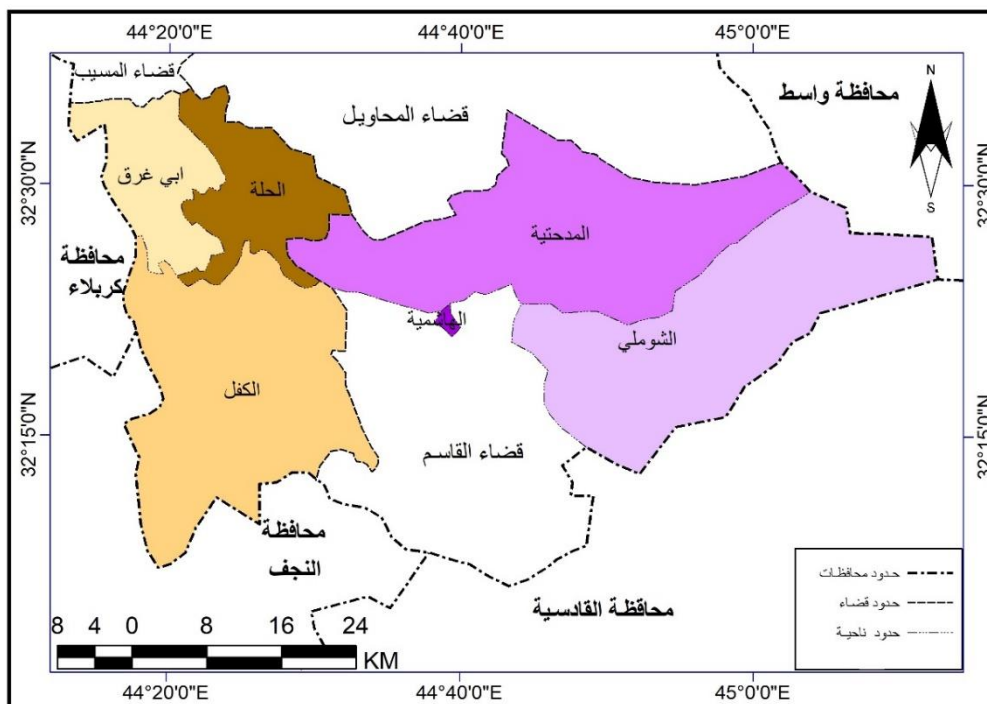
#### ثالثا: هدف البحث

يهدف البحث الى معرفة المؤشرات الاقتصادية لتنمية المرأة في منطقة الدراسة وبيان التي تقف امام التنمية الاقتصادية وايجاد حلول لتلك العوائق

#### رابعا: الحدود الزمانية والمكانية للبحث

تتمثل منطقة الدراسة بالحدود المكانية فقضاء الحلة يعد من اكبر الاقضية التابعة الى محافظة بابل وهو يمثل مركز المحافظة اما قضاء الهاشمية الذي يقع جنوب محافظة بابل خارطة (١) ويبعد عن قضاء الحلة بمسافة ليست بالكبيرة تحددت مكان الدراسة زمانيا اذ يقع قضاء الحلة بين خطي طول (١٠ ٤٥ - ٤٤ - ٣٠ - ٤٤) شرقا و دائرتي عرض (٠٠ ٨ - ٣٢ - ٠٠ ٣٦) شمالا شرقا يقع قضاء الهاشمية جغرافيا في الجزء الجنوبي الشرقي من محافظة بابل وبين خطي طول (٣٣ ٤٤ - ١٢ ٤٥) شرقا بين دائرتي عرض (٣٦ - ٣٢ - ٣٢ ٧ - ٣٢) شمالا، ، تتحدد الدراسة مكانيا من الجدول (١) والخارطة (١) يتبين أن مساحة قضاء الحلة (٨٧٨) كم<sup>٢</sup>، وبنسبة (١٧.٢٪) من محافظة بابل البالغة مساحتها (٥١١٩) كم<sup>٢</sup> وبنسبة (١.٣٪) من مساحة العراق البالغة (٤٣٥٠٥٢) كم<sup>٢</sup>، يتكون قضاء الحلة من ثلاث وحدات ادارية هي (مركز القضاء، أبي غرق، الكفل) مما يتضح أن مساحة ناحية الكفل جاءت في المرتبة الاولى (٥٩.٩٪) من مساحة القضاء في حين جاءت ناحية ابي غرق المرتبة الثانية من حيث المساحة بنسبة (٢١.٧٪)، أما مركز القضاء فكانت مساحته بنسبة (١٨.٣٪)، وهو بذلك يعد أصغر الوحدات الإدارية من القضاء الحلة كما هو موضح في الجدول (١.٣) اما عدد السكان القضاء فالبالغ (٤٥٠.١٢٩ نسمة)، اما قضاء الهاشمية فقد كان مساحته (١٠١٤) كم<sup>٢</sup> وبنسبة (١٩.٨٪) من مساحة بابل وبنسبة (٠.٣٪) من مساحة العراق اذ بلغت مساحة المركز (٩ كم<sup>٢</sup>)، في حين بلغت مساحة المدحتية (٥٠٢ كم<sup>٢</sup>)، وبهذا تكون ناحية الشوملي هي الأكبر مساحة بالنسبة للقضاء اذ بلغت مساحتها (٥٠٣ كم<sup>٢</sup>)، اما سكان قضاء الهاشمية فقد بلغ عدده (٢٩١.٣٣٩ نسمة).

### الخارطة (١) الوحدات الإدارية لقضائي الحلة والهاشمية



المصدر: من عمل الباحث بالاعتماد على جمهورية العراق وزارة البلديات والاشغال العامة، مديرية بلدية الحلة، شعبة نظم المعلومات الجغرافية، خارطة محافظة بابل لعام ٢٠٢٤ م.

#### خامسا: منهجية البحث

اعتمد البحث على المنهج الوصفي لتفسير التباين المكاني لمؤشرات التنمية البشرية لسكان منطقة الدراسة، فضلاً عن التحليل العلمي والمكاني للبيانات والمعلومات الجغرافية والديمغرافية لمنطقة الدراسة وذلك طبقاً لمدلولات الخصائص السكانية والموقع الجغرافي فيها، لجأت الباحثة الى المنهج الكمي بوصفه مكملاً للمنهجين السابقين، اذ اعتمدت عليه في معالجة البيانات التي تم الحصول عليها باستخدام برنامج SPSS الاحصائي اذ تم تحليل البيانات احصائياً للخروج بمؤشرات كمية، فضلاً عن الاستعانة ببعض الأساليب الكارتوكرافية للحصول على مخرجات كارتوكرافية سهلت عرض بعض الشروحات والمعلومات الخاصة بموضوع الدراسة

#### سادسا: عينة الدراسة

استعانت الباحثة بالدراسة الميدانية استكمالاً للبيانات الحكومية وتمثلت استمارة الاستبيان (٥) فقرات الملحق (١)، كانت أساس رصين لجمع البيانات التي استعصت على الباحثة الحصول عليها من مصادر أخرى، اذ تم عرض الاستبانة على مجموعة من الخبراء الذين لهم خبرة وكفاءة مشهودا لها حتى خرجت بصيغتها النهائية وتم تحديد حجم العينة بالاعتماد على عدد الاسر في منطقة الدراسة الجدول (١)، اذ تم اختيار (٣٦٠) عينة عشوائية الجدول (٢)، وتم تحديد حجم العينة بتوزيع (٧٧) استمارة الجدول (٣)، للاستبيان الاستطلاعي على مجتمع الدراسة من خلال السؤال الخاص بدرجة الرضا عن واقع حياة المرأة حيث مدى تنميتها من خلال المؤشرات الاجتماعية

### الجدول (١\_١) يبين عدد الاسر في قضائي الحلة والهاشمية لعام ٢٠٢٤

الوحدة الادارية	عدد الاسر في الحضر	عدد الاسر في الريف	المجموع
مواق الحلة	٨٦٣١٦	٢٠٥٠٥	١٠٦٨٢١
ابي غرق	٦٥٢١	١٤٢١٠	٢٠٧٣١
الكفل	٤٣٢٦	٢٠٠٠٤	٢٤٣٣٠
المجموع الكلي	٩٧٠١٦٣	٨٤٠٧١٩	١٠٠٥١٠٨٨٢
مواق الهاشمية	٧٠٥٩	-	٧٠٥٩
المدحتية	١١٢٦١	١٣٧٠٥	٢٤٥٨٢
الشوملي	٣٤٣٩	١١٨٠٣	١٥٢٤٢
المجموع الكلي	٢١٠٧٥٩	٢٥٠٥٠٨	٤٦٠٨٨٣

المصدر: من عمل الباحثة بالاعتماد على جمهورية العراق، وزارة التخطيط، الجهاز المركزي للإحصاء، مديرية احصاء بابل،

بيانات غير منشورة، تقديرات سكان محافظة بابل، ٢٠٢٤.

### الجدول (٢) عدد استمارات التي وزعت على العينة في منطقة الدراسة

الوحدات الادارية	الحضر	الريف	المجموع
مواق الحلة	١٥٥	٣٩	١٩٤
ابي غرق	١٢	٢٦	٣٨
الكفل	٧	٣٧	٤٤
مواق الهاشمية	١٣	٠	١٣
المدحتية	٢٠	٢٤	٤٤
الشوملي	٦	٢٢	٢٨
المجموع	٢١٣	١٤٧	٣٦٠

المصدر: من عمل الباحثة بالاعتماد على استمارة الاستبيان.

### الجدول (٣) عدد استمارات العينة الاستطلاعية في منطقة الدراسة

الوحدات الادارية	الحضر	الريف	المجموع
مواق الحلة	30	8	38
ابي غرق	4	6	10
الكفل	2	8	10
مواق الهاشمية	3	٠	٣
المدحتية	4	5	9
الشوملي	2	5	7
المجموع	45	32	77

المصدر: من عمل الباحثة بالاعتماد على استمارة الاستبيان

## المؤشرات الاقتصادية

### ١. المرأة العاملة

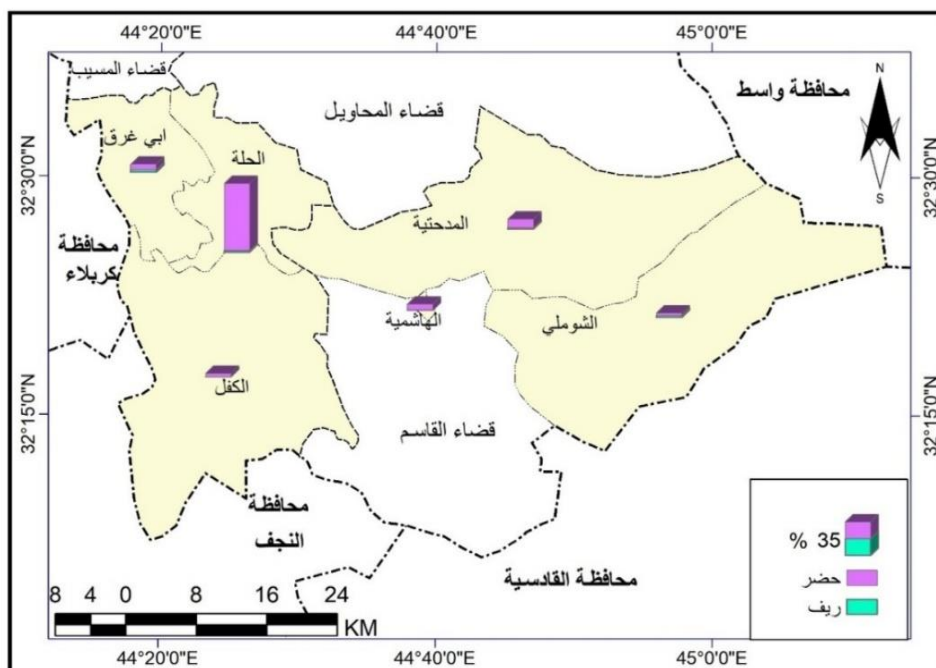
بعد اجراء ورقة الاستبيان تبين ان المرأة التي تعمل والتي لا تعمل في منطقة الدراسة فكان نسبة النساء العاملات بقطاعات مختلفة في المناطق الحضرية لقضاء الحلة الجدول (٤) والخارطة (٣) اعلى نسبة في المركز (٦٩.٤%) وهذا يرجع لتركز الوظائف والمؤسسات الحكومية والقطاع الخاص في المركز مما يفسح المجال للمرأة لتعمل، يلي المركز ناحية ابي غرق (٥.٦%)، ثم ناحية الكفل بنسبة (٣.٢%)، اما المناطق الريفية الخارطة (٣) فنسبة النساء العاملات في ناحية ابي غرق (٢.٧%) اما المركز فنسبته (٢%)، اما نسبة الغير عاملات في المناطق الحضرية والريفية ففي المناطق الحضرية فقط في المركز وبنسبة (٣.٢%) اما المناطق الريفية ارتفعت نسبة العاطلات عن العمل فكانت نسبة المركز وناحية الكفل بنفس النسبة (٢٤.٤%) اما ناحية ابي غرق (١٤.٩%)، كما ان قضاء الهاشمية بلغت نسبة النساء العاملات في المناطق الحضرية والريفية الجدول (٣.١٦) فالمنطقة الحضرية كان اعلى نسبة في ناحية المدحتية (٨.٩%) يليها المركز بنسبة (٦.١%)، اما ناحية الشوملي فنسبتها (٢.٨%)، بينما كانت النسبة اقل في المناطق الريفية اذ بلغت النسبة في ناحية الشوملي (٢%) تليها ناحية المدحتية بنسبة (١.٣%)، اما نسبة النساء العاطلات عن العمل في المناطق الحضرية في ناحية المدحتية (٠.٤%) اما المناطق الريفية اعلى نسبة ناحية المدحتية (١٤.٩%) من ثم ناحية الشوملي بنسبة (١٢.٩%).

#### الجدول (٤) عدد النساء اللواتي يعملن وبحسب البيئة في منطقة الدراسة

الوحدة الإدارية	تعمل حضر %	تعمل ريف %	لا تعمل حضر %	لا تعمل ريف %
م/ق الحلة	٦٩.٤	٢	٣.٢	٢٤.٤
ابي غرق	٥.٦	٢.٧		١٤.٩
الكفل	٣.٢			٢٤.٤
م/ق الهاشمية	٦.١			
المدحتية	٨.٩	١.٣	٠.٤	١٤.٩
الشوملي	٢.٨	٢		١٢.٩

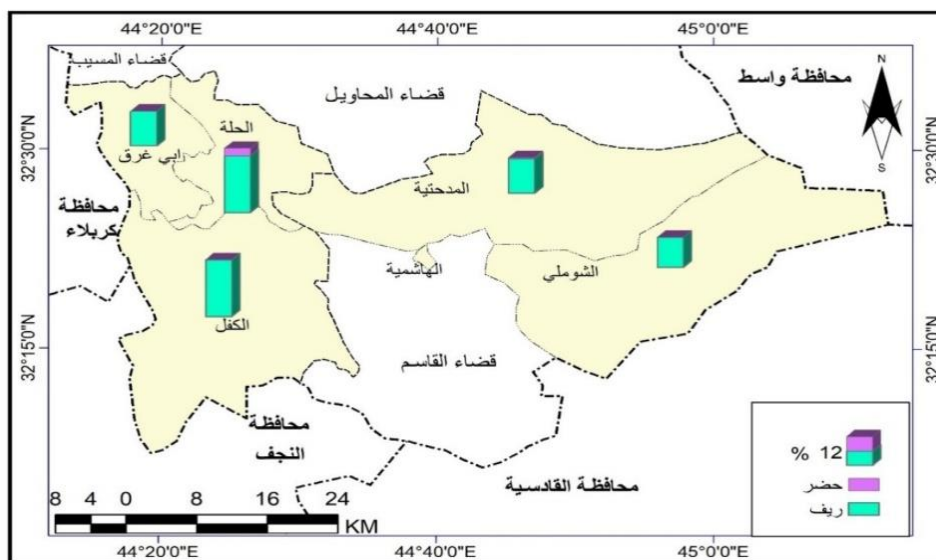
المصدر: من عمل الباحثة بالاعتماد على نتائج الاستبانة ملحق (١)

الخارطة (٣) عدد النساء اللواتي يعملن والعاطلات عن العمل في المناطق الحضرية والريفية لمنطقة الدراسة



المصدر: من عمل الباحثة بالاعتماد على جدول (٤)

الخارطة (٤) عدد النساء اللواتي لا تعمل عن العمل في المناطق الحضرية الريفية لمنطقة الدراسة



المصدر: من عمل الباحثة بالاعتماد على جدول (٤)

٢. مصادر دخل المرأة

الجدول (٥) والخارطة (٤) يوضح نسبة عمل المرأة في القطاعات المختلفة على مستوى بيئي فقد بلغت اعلى نسبة في المناطق الحضرية للمرأة التي تعمل في القطاع العام في المركز وبنسبة (٤٥.٥%) يلي المركز ناحية ابو غرق بنسبة (٤.٢%) من ثم ناحية الكفل بنسبة (٢.٣%) اما في المناطق الريفية الخارطة (٥) اعلى

نسبة المركز (٢٪) وبعد المركز ناحية ابي غرق (٠.٦)، اما القطاع الخاص فقد بلغت نسبته في المناطق الحضرية الأعلى نسبة في المركز وبنسبة (٨.٤٪) يليه ناحية ابي غرق (٠.٦) اما ناحية الكفل نسبتها (٠.٦)، بينما في المناطق الريفية بلغت نسبة القطاع الخاص فقط في ناحية ابي غرق وبنسبة (٠.٦٪)، اما القطاع المشترك بلغت نسبته في المناطق الحضرية لقضاء الحلة المركز اعلى نسبة (١٥.٤٪) من ثم ناحية الكفل (٠.٩٪) اما ناحية ابي غرق نسبتها (٠.٤٪)، اما المناطق الريفية فلم تكن هناك نسبة فقط في ناحية ابي غرق (١.٣٪)، اما قضاء الهاشمية فقد بلغ نسبة العاملات في القطاع العام في المناطق الحضرية ناحية المدحتية (٥.١٪) يليها المركز بنسبة (٣.٧٪) ثم ناحية الشوملي (١.٨٪)، اما القطاع الخاص في المناطق الحضرية بلغت اعلى نسبة ناحية المدحتية بنسبة (١.٤٪) يليها المركز بنسبة (٠.٤٪) اما ناحية الشوملي كانت نسبتها (٠.٤٪)، اما المناطق الريفية فكانت النسبة فقط في ناحية الشوملي (٠.٦٪)، اما القطاع المشترك فأعلى نسبة في المناطق الحضرية في ناحية المدحتية (٢.٨٪) يليها المركز بنسبة (١.٨٪) بينما بلغت نسبة ناحية الشوملي (٠.٤٪)، اما المناطق الريفية فقط ناحية الشوملي وبنسبة (٠.٦٪)، كما وان بلغ نسبة العاطلات عن العمل في قضاء الحلة للمناطق الحضرية في المركز تحديدا (٣.٢٪)، بينما بلغ نسبة العاطلات عن العمل في المناطق الريفية (٢٤.٤٪) المركز وبنفس النسبة ناحية الكفل، اما ناحية ابي غرق (١٤.٩٪) وذلك بسبب تفرغهن للعمل الحقل والاعتناء بالأولاد فضلا عن عدم تأهيلهن علميا، اما قضاء الهاشمية نسبة العاطلات عن العمل في المناطق الحضرية لا توجد، بينما في المناطق الريفية مرتفعة فكانت اعلى نسبة في ناحية المدحتية (١٤.٩٪) اما ناحية الشوملي (١٢.٩٪) كما ان الجدول (٦) والخرطة (٦) يوضح مجال العمل الذي تمارسه المرأة في منطقة الدراسة في القطاعات الثلاثة، بلغت نسبة المرأة العاملة في مجال التعليم في المناطق الحضرية والاعلى نسبة في المركز (٣٢.٨٪) اما ناحيتي الكفل وابي غرق كلاهما بنسبة (١.٨٪) اما المناطق الريفية الخارطة (٧)، فأعلى نسبة المركز ونسبته (١.٣٪) ثم ناحية ابي غرق (٠.٦٪) اما مجال الصحة فبلغت اعلى نسبته في المناطق الحضرية المركز وبنسبة (١٩.٢٪) اما ناحية ابي غرق النسبة (٢.٣٪) بينا ناحية الكفل (٠.٩٪)، اما المناطق الريفية اعلى نسبة في ناحية ابي غرق (١.٣٪) يلهها المركز بنسبة (٠.٦٪)، اما العمل في مجال التجارة في المناطق الحضرية اعلى نسبة المركز (٨.٩٪) وذلك بسبب تركيز التجارة والعمل في المولات والمشاريع الصغيرة في المركز، بينما بلغت نسبة ناحية ابي غرق (٠.٤٪)، اما المناطق الريفية فلا يوجد أي نسبة، اما مجال العمل في الشركات فكانت اعلى نسبة في المناطق الحضرية المركز (٦.١٪) اما ناحيتي الكفل وابي غرق كلاهما نفس النسبة (٠.٤٪) اما المناطق الريفية لا توجد أي نسبة فقط في ناحية ابي غرق وبنسبة (٠.٦٪)، اما مجال المالية ففي المناطق الحضرية اعلى نسبة المركز (٢.٩٪) يليه ناحية ابي غرق (٠.٤٪) اما المناطق الريفية لا توجد أي نسبة فيها، اما قضاء الهاشمية فبلغت اعلى نسبة للعاملات في مجال التعليم للمناطق الحضرية في ناحية المدحتية (٣.٧٪) يليها المركز بنسبة (٢.٣٪) من ثم ناحية الشوملي (١.٤٪) اما المناطق الريفية فكانت ناحيتي المدحتية والشوملي

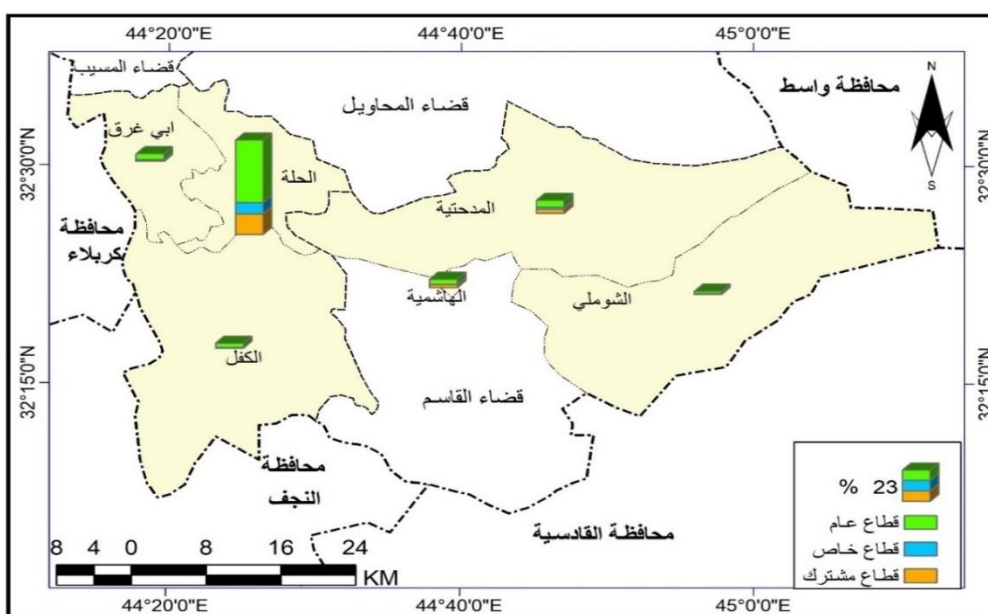
كلاهما بنفس نسبة (٠.٦٪)، اما مجال الصحة ففي المناطق الحضرية اعلى نسبة في ناحية المدحتية (٣.٢٪) يليها المركز بنسبة (٢.٣٪) اما ناحية الشوملي فنسبتها (٠.٤٪) اما المناطق الريفية فقط في ناحية الشوملي (٠.٦٪)، اما مجال التجارة ففي المناطق الحضرية بلغت اعلى نسبة في ناحية المدحتية (٥.١٪) اما المركز وناحية الشوملي لديهما نفس النسبة (٢.١٪)، اما المناطق الريفية فكانت فقط في الشوملي وبنسبة (٢.١٪)، اما مجال الشركات فكانت النسبة في المناطق الحضرية في ناحية المدحتية (٠.٩٪)، اما المناطق الريفية لا توجد فيها أي نسبة، كما ان العمل في مجال المالية بلغت اعلى نسبة في المناطق الحضرية في المركز (٠.٩٪) اما ناحيتي الشوملي والمدحتية كلاهما بنفس النسبة (٠.٤٪) بينما خلت المناطق الريفية من أي نسبة.

#### الجدول (٥) التوزيع النسبي لمصادر دخل المرأة في قضائي الحلة والهاشمية لعام ٢٠٢٤

الوحدة الادارية	قطاع عام %	قطاع خاص	قطاع مشترك	قطاع عام	قطاع خاص	قطاع مشترك	ريف %	قطاع مشترك	ريف %	لا تعمل
مقا الحلة	٤٥.٥	٨.٤	١٥.٤	٢			٣.٢			٢٤.٤
ابو غرق	٤.٢	٠.٤	٠.٩	٠.٦	٠.٦		١.٣			١٤.٩
الكفل	٢.٣	٠.٤	٠.٤	٠	٠					٢٤.٤
مقا الهاشمية	٣.٧	٠.٤	١.٨	٠	٠					
المدحتية	٥.١	١.٤	٢.٨	١.٣						١٤.٩
الشوملي	١.٨	٠.٤	٠.٤	٠.٦	٠.٦		٠.٦			١٢.٩

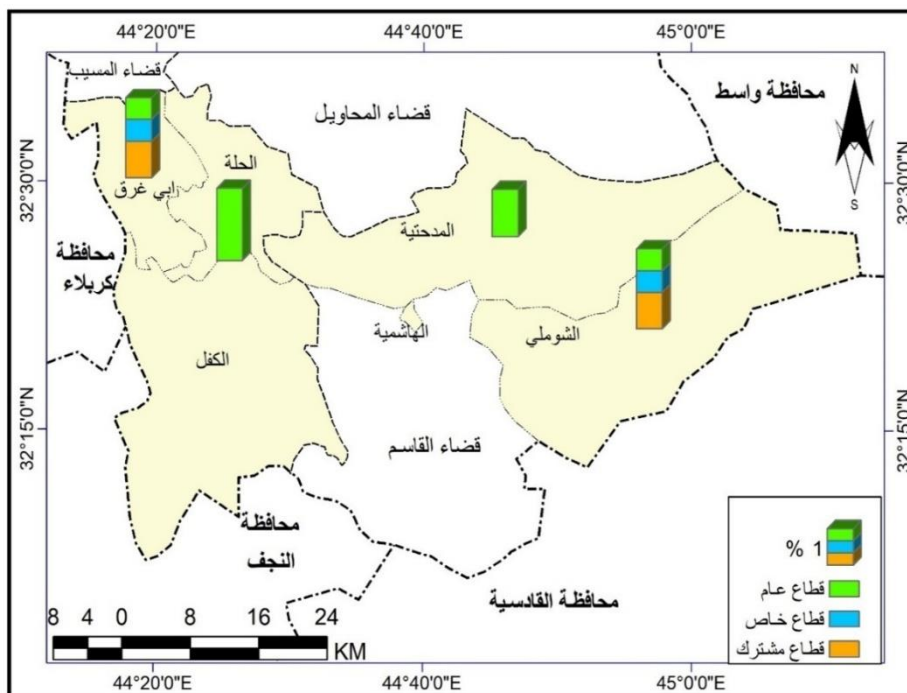
المصدر: من عمل الباحثة بالاعتماد على نتائج الاستبانة ملحق (٢)

#### الخارطة (٥) التوزيع النسبي لمصادر دخل المرأة في المناطق الحضرية



المصدر: من عمل الباحثة بالاعتماد على جدول (٥)

الخارطة (٦) التوزيع النسبي لمصادر دخل المرأة في المناطق الريفية



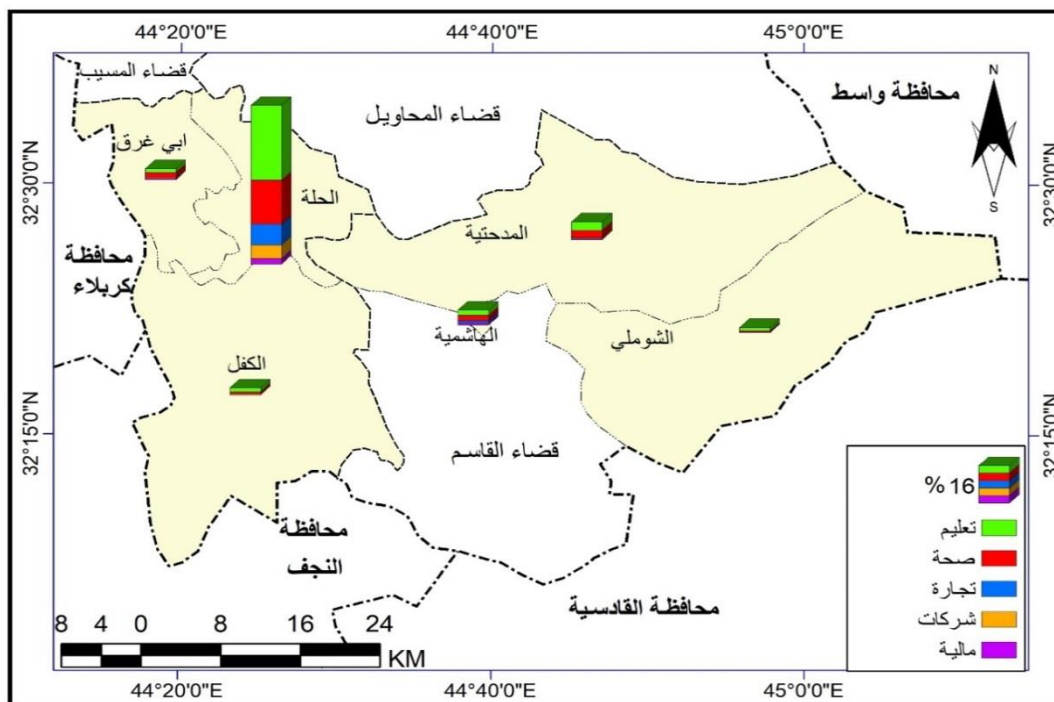
المصدر: من عمل الباحثة بالاعتماد على جدول (٥)

الجدول (٦) التوزيع النسبي بحسب البيئة للوظائف التي تشغلها المرأة على المستوى البيئي في منطقة الدراسة

الوحدة الادارية	تعليم حضر %	صحة حضر	تجارة حضر	شركات حضر	مالية حضر	تعليم ريف	صحة ريف	تجارة ريف	شركات ريف	مالية ريف
م ق الحلة	٤٠.٢	٢٣.٥	٧.٩	٧.٤	٢.٨	١.٩	٠.٩			
ابي غرق	٢.٢	٢.٨	٠.٥	٠.٥	٠.٥	٠.٩	١.٩	٠.٩		
الكفل	٢.٢	١.١	٢.٨	٠.٥						
م ق الهاشمية	١٢.٨	١٢.٨	٢.٥		٥.١					
المدحتية	٢٠.٥	١٧.٩	٥.١	٢.٥	٢.٥	٢.١				
الشوملي	٧.٦	٢.٥	٢.٥		٢.٥	٢.١	٢.١	٢.١		

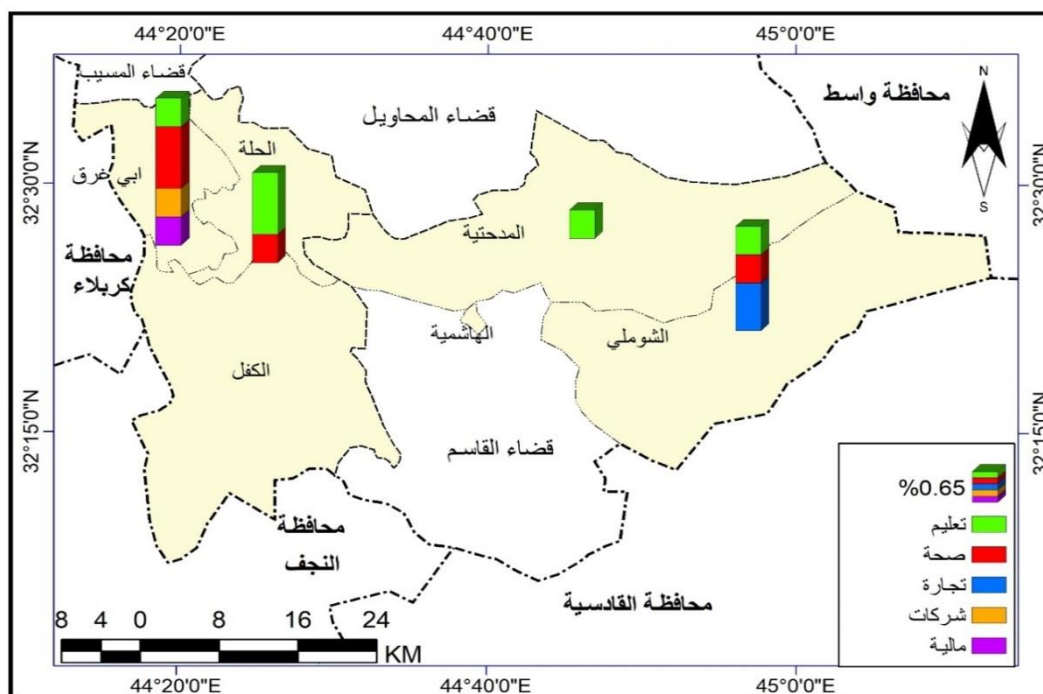
المصدر: من عمل الباحثة بالاعتماد على نتائج الاستبانة ملحق (٣)

الخارطة (٦) التوزيع النسبي بحسب البيئة للوظائف التي تشغلها المرأة في المناطق الحضرية



المصدر: من عمل الباحثة بالاعتماد على جدول (٦)

الخارطة (٧) التوزيع النسبي بحسب البيئة للوظائف التي تشغلها المرأة في المناطق الحضرية



المصدر: من عمل الباحثة بالاعتماد على جدول (٦)

### ٣. مشاكل العمل التي توجه المرأة

من خلال ورقة الاستبيان التي قامت بها الباحثة تبين ان المرأة في منطقة الدراسة لديها عدة مشاكل تواجهها في العمل مختلفة من مكان لآخر ومن بيئة لأخرى الجدول (٧) والشكل (١) ولديها أيضا أسباب ومن بين هذه المشاكل (لا يوجد ضمان اجتماعي) فكانت نسبته في المناطق الحضرية لقضاء الحلة (٨.٩٪) في المركز اما ناحيتي الكفل وابي غرق كلاهما نفس النسبة (٠.٤٪)، اما المناطق الريفية لا توجد لهذه المشكلة نسبة، كما ان مشكلة (ضغط العمل) في المناطق الحضرية كانت نسبتها (٢٧.٢٪) في المركز، يلي المركز ناحية ابي غرق بنسبة (٣.٢٪) ثم ناحية الكفل (٠.٤٪)، اما المناطق الريفية فكانت نسبة هذه المشكلة فقط في المركز (١.٣٪)، بينما مشكلة (العمل لفترات طويلة) في المناطق الحضرية كانت الأعلى نسبة وتحديدا في المركز (٣٠.٩٪) وذلك لان اغلب الذين كانت اجاباتهم على الأسئلة يعملن في مجالين في مجال القطاع العام صباحا ثم مساء في القطاع الخاص او المشترك كالصحة والتعليم واغلب المؤسسات تكون في مركز المحافظة اما ناحية الكفل كانت نسبتها (٢.٣٪) يليها ناحية ابي غرق بنسبة (١.٤٪) اما المناطق الريفية فلا توجد أي نسبة، اما مشكلة (الأجور المتدنية) فكانت اعلى نسبة في المناطق الحضرية في المركز بنسبة (٢.٣٪) اما ناحية ابي غرق (٠.٤٪) وفي المناطق الريفية فلا توجد أي نسبة اما قضاء الهاشمية فلا توجد أي نسبة لمشكلة (لا يوجد ضمان اجتماعي) في المناطق الحضرية والريفية الجدول (٣.١٨) فقط في الشوملي في المناطق الحضرية (٠.٤٪) وكذلك ناحية الشوملي في المناطق الريفية بنسبة (٠.٦٪)، اما مشكلة (ضغط العمل) النسبة في المناطق الحضرية في المركز وناحية المدحتية كلاهما نفس النسبة (٢.٨٪) اما ناحية الشوملي (٠.٩٪)، اما المناطق الريفية في ناحية الشوملي بنسبة (١.٣٪) اما ناحية المدحتية (٠.٦٪)، اما المشكلة (العمل لفترات طويلة) تساوت النسبة في المركز وناحية المدحتية (٥.٦٪)، ناحية الشوملي بنسبة (٢.٤٪) والشوملي (١.٤٪) اما المناطق الريفية لم تضم أي نسبة اما مشكلة (الأجور المتدنية) في المناطق الحضرية بلغت نسبتها في المركز وناحية المدحتية كلاهما (٠.٤٪)، اما المناطق الريفية لا توجد أي نسبة، كما وضعت الباحثة فقرة أسباب عمل المرأة في ورقة الاستبيان فكانت من هذه الأسباب (الحاجة المالية) نسبة هذا السبب في المناطق الحضرية الجدول (٧) والشكل (١)، الأعلى نسبة المركز (٤٤.٦٪)، يلي المركز ناحية ابي غرق (٤.٢٪) من ثم ناحية الكفل (٢.٨٪) كما ان المناطق الريفية كانت النسبة في المركز فقط (٢٪)، اما السبب (الرغبة في العمل) فكانت اعلى نسبة لهذا السبب في المناطق الحضرية اعلى نسبة في المركز (٢٣.٤٪) يليه ناحية ابي غرق بنسبة (١.٤٪) ثم ناحية الكفل بنسبة (٠.٥٪)، كما ان المناطق الريفية لا توجد أي نسبة اما السبب (اشغال الفراغ) كانت نسبتها في المناطق الحضرية فقط في المركز بنسبة (١.٤٪)، كما ان المناطق الريفية لا توجد أي نسبة اما قضاء الهاشمية فكان سبب (الحاجة المالية) في المناطق الحضرية الجدول (٣.٢١) بلغت اعلى نسبة في ناحية المدحتية (٦.٥٪) اما المركز فكانت النسبة (٣.٢٪)، اما المناطق الريفية لا توجد أي نسبة فقط في المدحتية (٠.٦٪)، بينما السبب (الرغبة في العمل) بلغت

نسبته في المناطق الحضرية الأعلى المركز و ناحية الشوملي كلاهما بنسبة (٢.٨%) اما المدحتية بنسبة (٢.٣%)، بينما المناطق الريفية لا توجد أي نسبة، كما ان السبب (اشغال الفراغ) لم تكن هناك له نسبة في المناطق الحضرية والريفية.

**الجدول (٧) التوزيع النسبي بحسب البيئة للمشاكل التي تعاني منها المرأة في العمل في منطقة الدراسة**

الوحدة الإدارية	لا يوجد	ضغط العمل	العمل لفترات طويلة	الأجور	لا يوجد	ضمان اجتماعي	العمل لفترات طويلة	الأجور	الوحدة الإدارية
المدحتية	ريف %	ريف %	ريف %	ريف %	ريف %	ريف %	ريف %	ريف %	ريف %
م/ق الحلة	١٠.٩	٣٣.٣	٣٧.٩	٢.٨					
ابي غرق	٠.٥	٤	١.٧	٠.٥					
الكفل	٠.٥	٠.٥	٠.٥						
م ق الهاشمية		١٥.٣	١٥.٣						
المدحتية		٣٠.٧	٣٠.٧	٢.٥					
الشوملي	٢.٥	٧.٦	٧.٦						

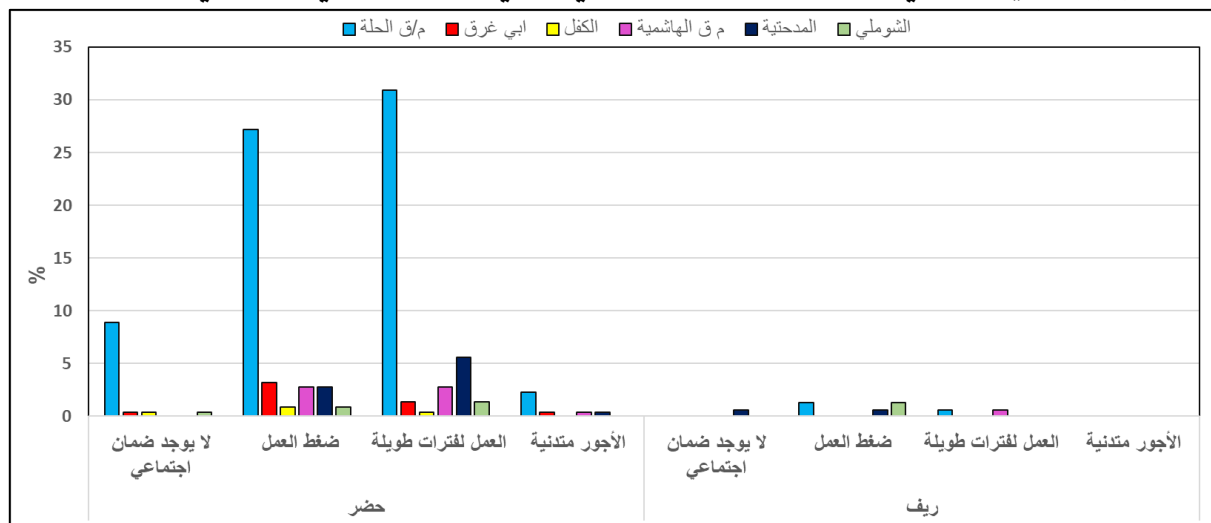
المصدر: من عمل الباحثة بالاعتماد على نتائج الاستبانة ملحق (٤)

**الجدول (٨) يبين اسباب عمل المرأة في منطقة الدراسة**

اسباب العمل	م/ق الحلة	ابي غرق	الكفل	م/ق الهاشمية	المدحتية	الشوملي	م/ق الحلة	ابي غرق	الكفل	م/ق الهاشمية	المدحتية	الشوملي
ريف %	ريف %	ريف %	ريف %	ريف %	ريف %	ريف %	ريف %	ريف %	ريف %	ريف %	ريف %	ريف %
الحاجة المالية	٥٤.٥	٥.١	٣.٤	١٧.٩	٣٥.٨	٢.٩						
الرغبة في العمل	٢٨.٧	١.٧	٠.٥	١٥.٣	١٢.٨	٥.١						
اشغال الفراغ	١.٧											

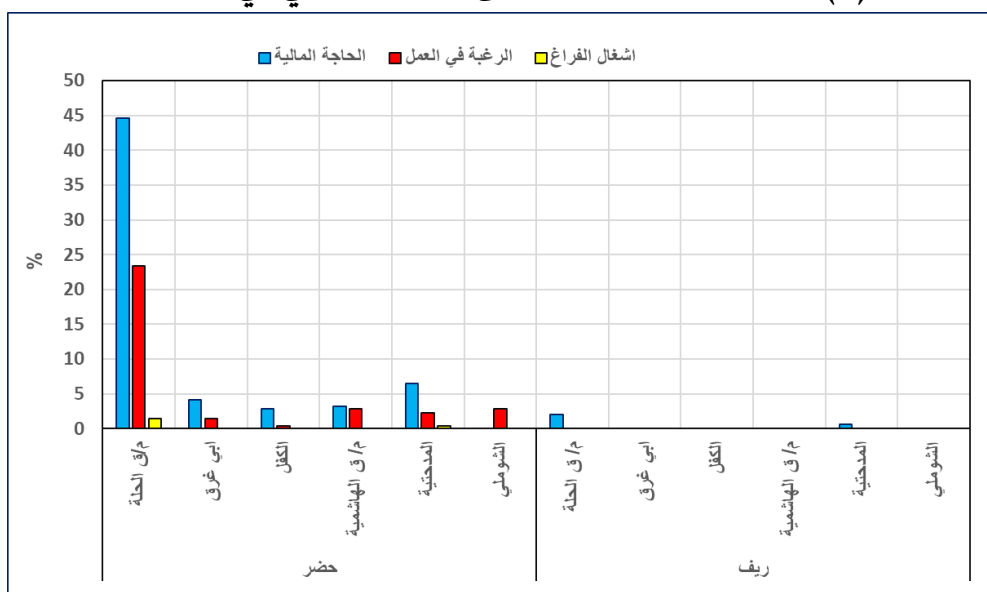
المصدر: من عمل الباحثة بالاعتماد على نتائج الاستبانة ملحق (٥)

الشكل (١) التوزيع النسبي بحسب البيئة للمشاكل التي تعاني منها المرأة في العمل في منطقة الدراسة



المصدر: من عمل الباحثة بالاعتماد على جدول (٦)

الشكل (٢) يبين أسباب عمل المرأة على المستوى البيئي في منطقة الدراسة



المصدر: من عمل الباحثة بالاعتماد على جدول (٧)

## الاستنتاجات

١. أظهرت نتائج التحليل المكاني وجود تباين واضح في مؤشرات التنمية الاقتصادية للمرأة بين القضائين محل الدراسة، حيث سجل قضاء الحلة مستويات أعلى في فرص العمل، الدخل الفردي، ونسبة المشاركة في المشاريع الاقتصادية مقارنة بقضاء الهاشمية.
٢. الفروقات المكانية في المؤشرات الاقتصادية تعود إلى تباين البنية التحتية، وفرص الاستثمار، ومستوى الخدمات التعليمية والتدريبية المتاحة للنساء.
٣. ضعف المؤشرات في قضاء الهاشمية يرتبط بارتفاع معدلات البطالة النسائية، وانخفاض المشاركة في القطاعات الإنتاجية، واعتماد أكبر على القطاعات غير الرسمية.
٤. وجود علاقة مكانية بين توفر الموارد الاقتصادية والخدمات (مثل النقل، الأسواق، والتمويل) وبين مستوى تنمية المرأة اقتصادياً.
٥. البيانات تشير إلى أن التدخلات الحكومية وبرامج دعم المرأة في قضاء الحلة كانت أكثر استدامة وانتشاراً، ما ساعد على تحسين مؤشرات التنمية الاقتصادية فيها.

## التوصيات

١. تحسين البنية التحتية الاقتصادية في قضاء الهاشمية، خاصة في مجالات النقل، الأسواق، والمناطق الصناعية، لخلق بيئة جاذبة للمشاريع النسائية.
٢. زيادة برامج التدريب المهني وريادة الأعمال الموجهة للنساء، مع التركيز على المهارات المطلوبة في السوق المحلي.
٣. تعزيز فرص التمويل الصغير والمتوسط للنساء في المنطقة الهاشمية لتشجيع المشاريع الخاصة وتقليل الاعتماد على الوظائف الحكومية أو القطاعات غير الرسمية.
٤. تشجيع الاستثمار المحلي والأجنبي في القطاعات التي يمكن أن توفر فرص عمل ملائمة للنساء، خاصة الصناعات الخفيفة والخدمات.
٥. تطوير سياسات تنمية المرأة التي تراعي الفروقات المكانية بين المنطقتين، مع متابعة دورية لقياس أثر هذه السياسات على المؤشرات الاقتصادية.

## المصادر العربية

١. منظمة الأمم المتحدة للتربية والعلم والثقافة، ٢٠١٥ التقرير العالمي لرصد التعليم للجميع تقرير اقليمي عن الدول العربية.

## المصادر الاجنبية

- 1- [http://www3.weforum.org/docs/WEFGenderGap\\_Report\\_.pdf](http://www3.weforum.org/docs/WEFGenderGap_Report_.pdf)



- 2- Kundu, Suman, Chakraborty, 2012, An Empirical Analysis of Women Empowerment within Muslim Community in Murshidabad District of West Bengal, India
- 3- Malhotra, A and Schuler, SR, 2002. Measuring Women's Empowerment as a Variable in International Development Background Paper for World Bank Workshop on Poverty and Gender: New Perspectives, World Bank.
- 4- Todaro, M and Smith, S. 2003, Economic development. 8th ed. Delhi: Pearson Education Asia Varghese, Thresiamma, 2011, Women Empowerment in Oman: A study based on Women Empowerment Index, Far East Journal of Psychology and Business, vol 2, NO 2, Faculty of business, Sohar University, Oman
- 5- World, Forum, 2006-2015, Gender Gap Report, Geneva Economic

الاستمارة

بسم الله الرحمن الرحيم

وزارة التعليم العالي والبحث العلمي

جامعة بغداد/ كلية الآداب

قسم الجغرافية

الدراسات العليا/ الدكتوراه

اختي المواطنة الكريمة...

بين ايديكم استمارة استبيان اعدت للحصول على بعض البيانات والمعلومات لاكمال متطلبات البحث المستل من الاطروحة (المؤشرات الاقتصادية لدليل تنمية المرأة في قضائي الحلة والهاشمية) دراسة في جغرافية التنمية البشرية، وهي تحوي اسئلة واستفسارات تتعلق بمجال تنمية المرأة في قضائي الحلة والهاشمية، لذا يرجى الاجابة عن جميع الاسئلة والاستفسارات بموضوعية ودقة خدمة للعلم والمعرفة ومن اجل الوقوف على الصعوبات والمشكلات التي تعاني منها المرأة في منطقة الدراسة وايجاد الحلول لها.. علماً ان الاجابات تستخدم لاغراض البحث العلمي فقط. شاكرين تعاونكم معنا

الباحث: ايمان جليل ناهي العجيلي اشراف: الأستاذ الدكتور انتظار جاسم جبر

القضاء..... حضر ..... ريف.....

الناحية..... حضر ..... ريف.....

ملاحظة: تكون الاجابة بوضع اشارة (√) امام اختيارك للاجابة.

اولاً- المحور الاقتصادي

١- اذا كنتِ تعملين حالياً هل تعملين بأجر؟

نعم		كلا	
-----	--	-----	--

٢. اذا كنتِ تعملين، في أي قطاع تعملين؟

قطاع حكومي	قطاع خاص	قطاع مشترك	
------------	----------	------------	--

٣. ماهي الوظائف التي تشغلينها؟

تعليمي	الصحة	شركات	مالية	ترفيهية	تجارة	منظمات دولية	منظمات محلية

٤. المشاكل العمل التي تواجهك هل هي

الأجور المتدنية	لا يوجد ضمان اجتماعي	ضغط العمل	العمل لفترات طويلة

٥. أسباب العمل

الحاجة المالية	
الرغبة في العمل	
اشغال الفراغ	

### الملاحق

#### الملحق (١)

الوحدة الإدارية	تعمل حضر	لا تعمل حضر	تعمل ريف	لا تعمل ريف
م/ق الحلة	١٤٨	٧	٣	٣٦
ابي غرق	١٢		٤	٢٢
الكفل	٧		٠	٣٦
المجموع	١٦٧	٧	٧	٩٤
م/ق الهاشمية	١٣		٠	٠
المدحتية	١٩	١	٢	٢٢
الشوملي	٦		٣	١٩
المجموع	٣٨	١	٥	٤١

#### الملحق (٢)

الوحدة الادارية	قطاع عام حضر	قطاع خاص حضر	قطاع مشترك حضر	قطاع عام ريف	قطاع خاص ريف	قطاع مشترك ريف	لا تعمل ريف
م/ق الحلة	٩٧	١٨	٣٣	٧	٣		٣٦
ابو غرق	٩	١	٢	١	١	٢	٢٢
الكفل	٥	١	١				٣٦
المجموع	١١١	٢٠	٣٦	٧	٤	٢	٩٤

					٤	١	٨	مق الهاشمية
٢٢			٢		٦	٣	١١	المدحتية
١٩	١	١	١		١	١	٤	الشوملي
٤١	١	١	٣		١١	٥	٢٣	المجموع

### الملحق (٣)

لا تعمل ريف	لا تعمل حضر	مالية ريف	مالية حضر	شركات ريف	شركات حضر	تجارة ريف	تجارة حضر	صحة ريف	صحة حضر	تعليم ريف	تعليم حضر	الوحدة الادارية
٣٦	٧		٥		١٢		١٩	١	٤١	٢	٧٠	م ق الحلة
٢٢			١	١	١		١	٢	٥	١	٤	ابي غرق
٣٦					١				٢		٤	الكفل
٩٤	٧		٦	١	١٥		١١	٣	٤٨	٣	٧٨	المجموع
			٢				١		٥		٥	م ق الهاشمية
٢٣	١		١		١		٢		٧	١	٨	المدحتية
١٩			١			١	١	١	١	١	٣	الشوملي
٤٢	١		٤		١	١	٤	١	١٣	٢	١٦	المجموع

### الملحق (٤)

لا تعمل ريف	لا تعمل حضر	الأجور المتدنية ريف	الأجور المتدنية حضر	العمل لفترات طويلة ريف	العمل لفترات طويلة حضر	ضغط العمل ريف	ضغط العمل حضر	لا يوجد ضمان اجتماعي ريف	لا يوجد ضمان اجتماعي حضر	الوحدة الادارية
٣٦	٧		٥	١	٦٦	٢	٥٨		١٩	م ق الحلة
٢٦			١		٣		٧		١	ابي غرق
٣٦					٥		١		١	الكفل
٩٨	٧		٦	١	٧٤	٢	٦٦		٢٠	المجموع
			١		٦		٦			م ق الهاشمية
٢٣	١		١		١٢	١	٦			المدحتية
١٩					٣	٢	٢	١	١	الشوملي
٤٢	١		٢		٢١	٣	١٤	١	١	المجموع

الملحق (٥)

أسباب العمل	م ق قضاء الحلة حضر	ابي غرق حضر	الكفل حضر	م/ق الهاشمية حضر	المدحتية حضر	الشوملي حضر	م/ق الحلة ريف	ابي غرق ريف	الكفل ريف	م ق الهاشمية ريف	المدحتية ريف	الشوملي ريف
الحاجة المالية	٩٥	٩	٦	٧	١٤		٣				١	
الرغبة في العمل	٥٠	٣	١	٦	٥	٦						
اشغال الفراغ	٣											
لا تعمل	٧				١		٣٦	٢٦	٣٦		٢٣	٢٢
المجموع	١٥٥	١٢	٧	١٣	٢٠	٦	٣٩	٢٦	٣٦		٢٣	٢٢