

تحليل جغرافي لواقع التسرب المدرسي (الابتدائي، المتوسط، الاعدادي)  
في محافظة بابل لعام الدراسي ٢٠٢٣-٢٠٢٤ وتأثيره على التنمية البشرية

مجلة كلية التربية الأساسية للعلوم التربوية والإنسانية  
مجلة علمية محكمة تصدر عن كلية التربية الأساسية / جامعة بابل

## تحليل جغرافي لواقع التسرب المدرسي (الابتدائي، المتوسط، الاعدادي) في محافظة بابل لعام الدراسي ٢٠٢٣ - ٢٠٢٤ وتأثيره على التنمية البشرية

م.م. فاطمة صلاح مهدي المعموري

جامعة بابل / كلية التربية للعلوم الانسانية

### A Geographical Analysis of School Dropout Rates (Primary, Intermediate, and Secondary) in Babylon Governorate for the Academic Year 2023–2024 and Their Impact on Human Development

Asst. Lec. Fatima Salah Mahdi

University of Babylon\ College of Education for Human Sciences

[Fs900400@gmail.com](mailto:F900400@gmail.com)

#### Abstract

The study of school dropout at any educational stage is considered a phenomenon with significant implications for society, serving as a key indicator of a nation's scientific, economic, and social progress, as well as a reflection of its overall human development trajectory. Accordingly, this study aims to analyze the extent of school dropout in Babylon Governorate across the primary, intermediate, and secondary levels. It investigates both spatial and gender-based variations in dropout rates among the governorate's districts, using the formula adopted by the Iraqi Ministry of Education to measure dropout rates. The research also examines the underlying causes and consequences of school dropout.

The study found that the highest dropout rate occurred at the primary level, reaching 17%, followed by 11% at the intermediate level, and 10% at the secondary level. Significant spatial disparities were observed across districts. For example, Al-Kutha District recorded a 31% dropout rate in primary education, 12% in intermediate, and 12% in secondary education, while Al-Kifl District showed 26% in primary and 17% in secondary education. Among the most affected aspects of human development were the rise in social problems, such as increased rates of crime, theft, and deviant behavior. Additionally, dropouts face lost opportunities for future education and development, contributing to educational imbalance—especially between rural and urban areas—as well as between different districts of the governorate.

**Keywords:** School Dropout, Babylon, Human Development.

#### الملخص

جاءت هذه الدراسة بهدف تبين حجم التسرب المدرسي في محافظة بابل في (مرحلة الابتدائية المتوسطة والاعدادية) ومستوى التباين المكاني والنوعي (الجنس) في هذه الظاهرة بين اقصية المحافظة وتوزيعها على عدة

مستويات حسب المعادلة التي تعتمدها وزارة التربية العراقية لقياس نسب التسرب المدرسي، ودراسة الاسباب والاثار وراء ظاهرة التسرب المدرسي

توصلت الدراسة الى الاستنتاجات الى ان اعلى نسبة تسرب مدرسي في محافظة بابل حسب المرحلة الدراسية هي في الدراسة الابتدائية تصل الى ١٧٪ اما في المرحلة المتوسطة تصل ١١٪ وفي مرحلة الدراسة الاعدادية ١٠٪، وهناك تباين مكاني في مختلف المراحل الدراسية مثل قضاء كوثي الذي سجل في المرحلة الابتدائية ٣١٪ والمرحلة المتوسطة ١٢٪ وكذلك في المرحلة الاعدادية ١٢٪ وقضاء الكفل الذي سجل في المرحلة الابتدائية نسبة ٢٦٪ والاعدادية ١٧٪، اكثر جوانب عملية التنمية البشرية المتأثرة في التسرب المدرسي ارتفاع معدلات المشاكل المجتمعية المتمثلة في ارتفاع نسبة الجريمة والسرقة والانحراف في المجتمع، يليها فقدان الشخص فرصة التعلم والتطور المستقبلي، وفقدان التوازن التعليمي يظهر هذا التباين بين الريف والمدينة وكذلك نجد هذا الفارق بين اقصية المحافظة.

**الكلمات المفتاحية:** التسرب المدرسي، بابل، التنمية البشرية.

**المقدمة:**

التعليم كان وما يزال هو الهدف الاول والاهم في تقدم الشعوب وتطورها والجزء الاهم الذي يعول عليه في التنمية البشرية في جميع الجوانب الاقتصادية والاجتماعية والصحية ولكنه يواجهه مشاكل عديدة ابرزها هو التسرب المدرسي الذي يعرف بأنه ترك التلاميذ للدراسة بعد التحاقهم بها مما يؤدي الى تراجع في مستوى التعليم في البلاد وانتشار الجهل والتخلف ولان العملية التربوية لم تعد عملية استهلاكية بل هي عملية استثمارية لغرض تنمية الفرد والمجتمع، ولان التعليم يسهم في دفع عجلة التنمية البشرية والاقتصادية والبيئية والمحافظة على ديمومتها لذا فإن التحصيل العلمي دوراً مهماً في حياة الانسان في مختلف مراحل حياته فمن خلاله يستطيع الانسان ان يرسم مسيرة حياته العملية والعلمية ويؤثر على تفاعله مع بيئته وطريقة تأثيره فيها، لذا فإن وجود مشكلة مثل التسرب المدرسي تواجه هذه العملية التنموية وتقف عائق امام النهوض بالمجتمع يصبح من الضروري وضع الخطط وبذل الجهود الفعلية لإيجاد حلول حقيقية لهذه المشكلة.

**المشكلة:** يمكن تحديد دراسة مشكلة التسرب المدرسي بالأسئلة الآتية:

١. هل هناك تباين مكاني في مستويات التسرب المدرسي في محافظة بابل؟
٢. هل هناك تأثير للتسرب المدرسي على الجوانب الاساسية لعملية التنمية البشرية في محافظة بابل؟

**الفرضية:** يمكن تلخيصها بالاتي:

١. وجود تباين مكاني بين اقصية المحافظة ونواحيها في مستويات التسرب المدرسي.

٢. وجود تأثير مباشر للتسرب المدرسي على الجوانب الأساسية عملية التنمية البشرية في قطاع التعليم والصحة ومستوى دخل الفرد في محافظة بابل.

#### اهداف البحث:

١. التعريف بواقع مشكلة التسرب المدرسي وتحديد مستوياته في محافظة بابل.
٢. تحديد اسباب التسرب المدرسي في محافظة بابل.
٣. التعرف على الاثار المكانية الناتجة عن مشكلة التسرب المدرسي في محافظة بابل.
٤. وضع حلول ممكنة لمعالجة مشكلة التسرب المدرسي والتقليل من اثارها على عملية التنمية البشرية في محافظة بابل.

**منهج البحث:** اعتمد الدراسة على المنهج الوصفي في وصف ظاهرة التسرب المدرسي، والمنهج التحليلي لتحليل بيانات واقع التسرب المدرسي في محافظة بابل ٢٠٢٣-٢٠٢٤، والبيانات الناتجة من استمارة الاستبيان للتعرف على اسباب التسرب والاثار الناتجة عنه في محافظة بابل

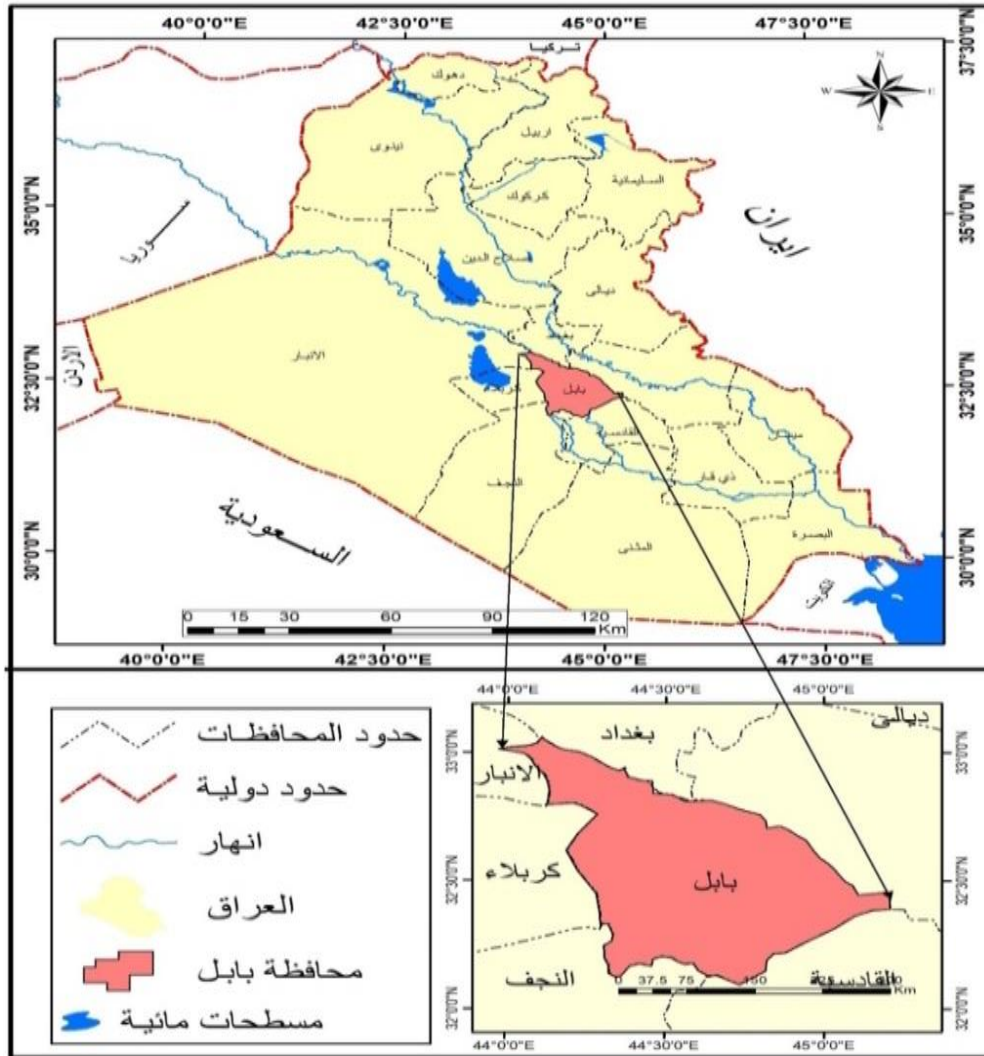
**هيكلية البحث:** يتكون البحث من الإطار النظر للبحث وثلاث مباحث يتضمن المبحث الاول مقدمة عن مفهوم التسرب المدرسي وتعريفه وانواعه، المبحث الثاني يتضمن واقع التسرب المدرسي في محافظة بابل للعام الدراسي ٢٠٢٣-٢٠٢٤ للمراحل الدراسية (الابتدائية والمتوسطة والثانوية) اما المبحث الثالث يتضمن تعريف التنمية البشرية واثار التسرب المدرسي على التنمية البشرية في محافظة بابل

**حدود منطقة البحث:** يتضح من خلال الخارطة رقم (١) ان محافظة بابل تقع في القسم الاوسط من العراق ضمن منطقة السهل الرسوبي، تحدها محافظة بغداد من الشمال، ومحافظة واسط من الشرق، ومحافظة الانبار وكربلاء من الغرب، وتحدها محافظتا النجف والقادسية من جهة الجنوب وتتكون المحافظة من (٤) اضية (١٢) ناحية إدارية، فلكياً تقع بين دائرتي عرض (٣٣، ٣٢-٨، ٧) درجة شمالاً وبين خطي طول (٤٥، ٥ - ٤٥، ٤٢) دقيقة شرقاً.

الحدود الزمانية اعتمدت الدراسة على البيانات الرسمية لأعداد الطلبة المتسربين في المراحل الدراسية (الابتدائية والمتوسطة والاعدادية في التعليم الحكومي والاهلي) من وزارة التربية / مديرية تربية بابل ٢٠٢٣-

تحليل جغرافي لواقع التسرب المدرسي (الابتدائي، المتوسط، الاعدادي)  
في محافظة بابل لعام الدراسي ٢٠٢٣ - ٢٠٢٤ وتأثيره على التنمية البشرية

### خارطة (١) الموقع الجغرافي لمحافظة بابل



المصدر: جمهورية العراق، الهيئة العامة للمساحة خارطة محافظة بابل، ٢٠١٧.

### المبحث الاول

#### مفهوم التسرب المدرسي

يقاس تطور الأمم بتطور أجهزتها التعليمية، فالتربية الصحيحة هي أساس تنمية العنصر البشري وبالمعرفة وحدها تكسر الأمم حاجز التكنولوجيا والتطور والتقنية، وتكون قادرة على التكيف والتفاعل الإيجابي مع البيئة التي تعيش فيها. ولما كان التعليم استثماراً بشرياً يعود بالنفع على الفرد والمجتمع ويسهم إسهاماً واضحاً في النهوض بالتنمية الشاملة ورفع المستويين الاجتماعي والاقتصادي، فقد عقدت الشعوب الآمال على النظم التعليمية لتحقيق العائد الأعلى في الكم والكيف، حتى يسهم النظام التعليمي في تنمية الإنسان محور عملية التنمية

بالمجتمع، وذلك بشكل فعال وبكفاءة عالية، ورصدت له الدول إمكانات مادية وبشرية ضخمة وعلى الرغم من أن كثيرا من الدول قامت برصد ميزانيات ضخمة من أجل مواجهة متطلبات العملية التعليمية إلا أن القطاع التعليمي لم يزل يواجه مشكلات عديدة أهمها مشكلة التسرب التي أدى بروزها إلى تأخير مسيرة التنمية الشاملة في كثير من تلك الدول، فازدادت نسبة الأمية، وضعفت البنية الاقتصادية الإنتاجية للمجتمع والفرد وتعدت مشكلة التسرب مشكلة عالمية لا يكاد يخلو واقع تربوي منها لكنها تتفاوت في درجة حدتها من مجتمع إلى آخر، ومن مرحلة دراسية إلى مرحلة أخرى، ومن منطقة إلى أخرى<sup>(١)</sup>.

ان مفهوم التسرب في جوهره يختلف من مجتمع الى اخر ومن نظام تعليمي لآخر وذلك تبعاً للقوانين والانظمة التعليمية والسياسة المتبعة في كل دولة لذا فإن مفهوم التسرب في دولة معينة قد يعني ترك الطالب للمدرسة قبل انتهاء المرحلة الابتدائية الالزامية ولا يعتبر ضمن هذا المفهوم متسرباً اذا ترك المدرسة بعد نهاية هذه المرحلة، وفي الوقت نفسه وحسب انظمة دولة اخرى يعد متسرباً من المدرسة والتعليم لانه لم ينه المرحلة التعليمية الاساسية والثانوية التي على اساسها تبنى خطوات حياته المستقبلية.

ان التعريف الذي اقرته منظمة اليونسكو عن التسرب هو (ترك الطالب للمدرسة في اي صف من صفوفها قبل اكماله المرحلة الدراسية) وهو يعني ترك الطالب للدراسة لاي سبب كان قبل تخرجه من المرحلة الدراسية<sup>(٢)</sup>. ويعرف كل من يترك المدرسة قبل نهاية العام الاخير من المرحلة الدراسية التي ينتمي اليها بأنه متسرب بغض النظر عن عمره، اما المنظمة العربية للتربية والثقافة والعلوم فقد عرفت في عام ١٩٧٣ مفهوم التسرب على انه صورة من صور الفقر التربوي في المجال التعليمي ترك الطالب للدراسة في احدى مراحلها المختلفة وبمعنى شامل هو كل طالب يترك المدرسة لاي سبب من الاسباب قبل نهاية المرحلة التعليمية مما يمثل هذا هدراً لطاقات المجتمع المستقبلية، من الناحية الاقتصادية يعد التسرب خسارة مادية مباشرة يمكن تقديرها حسب اعداد المتسربين وتكلفة التعليم، اذ تهدر الاموال المنفقة مع المدخلات التي تشمل التلاميذ والمعلمين، الادارة التعليمية والبحوث والتكاليف الاخرى حيث يكون العائد الكمي اقل من المتوقع او المطلوب (المخرجات) واهم ما يشمله العائد النوعي هم التلاميذ اللذين يتخرجون واعدادهم ومدى تناسبها مع الاعداد مع الاعداد التي دخلت فإن كانت غير متناسبة فمعنى ذلك وجود راسبين ومتسربين يعكسون هدراً مادياً لا يستهان به<sup>(٣)</sup>.

كما ان هناك عدة مفاهيم اخرى للتسرب تبعاً للمؤسسات التربوية والدور المنوط لها ومنها (الهدر التربوي الاقتصادي وهو احد المصطلحات المتداولة عند اهل الاقتصاد وقد استخدم في قطاع التربية كونها استثماراً للرأسمال البشري والتي تهدف الى تعزيز القوى العاملة المؤهلة والمدربة فضلاً عن زيادة دخل الفرد تبعاً للمستوى التعليمي الذي توصلوا اليه، ويعرف ايضاً بالهدر المدرسي وهو يعني حجم الفاقد من التعليم نتيجة التسرب

والرسوب، وان الاهدار التربوي هو السبب الرئيس في خفض الكفاءة الانتاجية في التعليم فيكون سبباً لضياع الوقت والمال والجهد المبذول على التعليم.

كما ويعد التسرب المدرسي عائقاً للتنمية البشرية وهدراً للأموال والطاقات البشرية تظهر مدى فشل طموح الدولة وتحبط اهدافها التنموية والمستقبلية الناتج عن التخلف الثقافي لدى اهم شريحة في المجتمع والتي تقل او تتسع وفقاً لطبيعة مكونات المجتمع الثقافية<sup>(٤)</sup>.

### المبحث الثاني

واقع التسرب المدرسي في محافظة بابل للعام الدراسي ٢٠٢٣-٢٠٢٤

للمراحل الدراسية (الابتدائية والمتوسطة والثانوية)

جاء في تقرير منظمة اليونسيف عن التعليم في العراق في عام ٢٠٢٠ ان اعلى نسبة تسرب مدرسي تتركز في مرحلة التعليم الابتدائي بنسبة ٤٢٪، ويليهما التسرب في مرحلة المتوسطة بنسبة ٣٣٪ واول نسبة هي في مرحلة الاعدادية ٢٥٪ على الصعيد الوطني، اما التسرب المدرسي حسب النوع (الجنس) فان اعلى نسبة تسرب هي للبنين ٥٤٪ وبنسبة اقل للإناث هي ٤٦٪، اما التسرب المدرسي حسب البيئة فان اعلى نسبة تسرب هي في الحضر بنسبة ٦٣٪ والريف ٣٧٪ وهذا جاء مخالف للتوقعات التي تتوقع ارتفاع نسبة التسرب المدرسي في الارياف اكثر من الحضر، كذلك اشار التقرير الى ان نسبة الطلبة المتسربين في العراق ترتفع في الصفوف المنتهية في كل مستوى تعليمي وتكون اعلى بكثير مما هي عليه في الصفوف الاخرى من نفس المستوى التعليمي حيث بلغ نسبة التسرب في مرحلة السادس الابتدائي ٦٪، و٩٪ في مرحلة السادس المتوسط، و١٢٪ في مرحلة السادس الاعدادي على المستوى الوطني<sup>(٥)</sup>.

تعتمد وزارة التربية العراقية في حساب نسبة الطلبة المتسربون (التاركون) وان نسبة التسرب ناتجة حاصل قسمة (مجموع المتسربون) على مجموع (المسجلون والمتسربون)  $\times 100$  حيث تكون صيغة المعادلة كالآتي:

$$\text{نسبة التسرب} = \frac{\text{مجموع المتسربون}}{\text{المسجلون والمتسربون}} \times 100 \quad (٦)$$

يتضح من خلال الجدول رقم (١) والشكل (١) ان مجموع اعداد المتسربين في المراحل الدراسية (الابتدائية والمتوسطة والثانوية) في المدارس الحكومية والاهلية في محافظة بابل بلغ (٢٣٣٩٢) طالب/ طالبة وتبلغ نسبتهم

(١٢، ٤٧٧٪) بالنسبة لمجموع الطلبة الملحقين بالدراسة الذين يبلغ عددهم (١٦٤، ٠٨٦) ونسبتهم (٨٨٪)

نسبة التسرب المدرسي في محافظة بابل (ابتدائي، متوسط، اعدادي) =  $\frac{23392 + 164086}{23392} \times 100$

$$\text{نسبة التسرب} = \frac{187478}{23392} \times 100$$

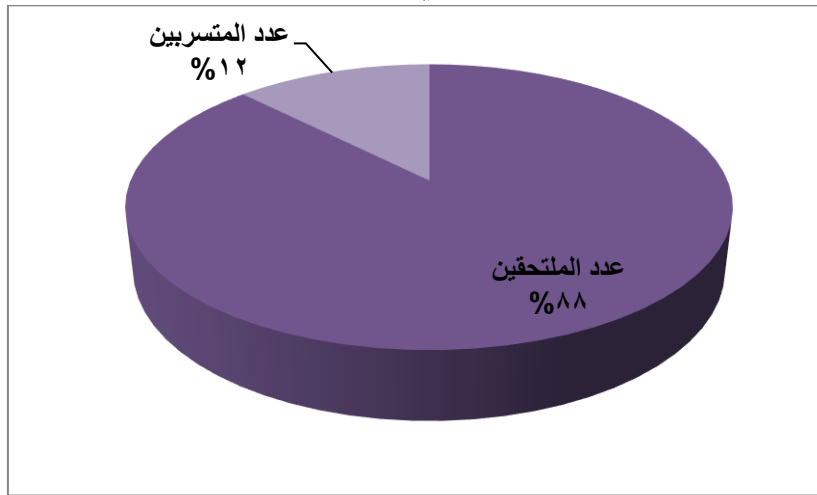
= ٤٧٧، ١٢ % نسبة التسرب المدرسي في محافظة بابل للعام الدراسي ٢٠٢٣-٢٠٢٤ للمراحل (الابتدائية،

المتوسطة، الاعدادية)

جدول رقم (١) اعداد الملتحقين والمتسربين بالتعليم الابتدائي والمتوسط والاعدادي في محافظة بابل للعام  
الدراسي ٢٠٢٣-٢٠٢٤

عدد الملتحقين	النسبة المئوية	عدد المتسربين	النسبة المئوية	المجموع
164086	% 88	23392	% 12, 47	187478

المصدر: وزارة التربية، مديرية تربية بابل، شعبة الاحصاء، بيانات غير منشورة، ٢٠٢٥

الشكل البياني رقم (١) يبين نسبة التسرب المدرسي للمراحل (الابتدائية والمتوسطة والاعدادية) في محافظة  
بابل للعام الدراسي ٢٠٢٣-٢٠٢٤

المصدر: بالاعتماد على بيانات الجدول رقم (١)

## ١. التسرب المدرسي في مرحلة الابتدائية للمدارس الحكومية والاهلية:

تُعرف مرحلة التعليم الابتدائي وفق قانون نظام المدارس الابتدائية رقم (٣٠) لسنة (١٩٧٨) المعدل بأنها تشمل جميع الاطفال الموجودين في محيطها على اختلاف قدراتهم واستعداداتهم، واختلاف احوالهم الاجتماعية والاقتصادية دون تمييز، وتعمل على تمكين جميع اطفال العراق ممن اكمل السادسة من العمر على تطوير شخصياتهم بجوانبها الجسمية والفكرية والخلقية والروحية ليصبحوا مواطنين سليمي الجسم والعقل والخلق<sup>(٨)</sup> وايضاً عرف التعليم الابتدائي او التعليم الاساس هو اول مرحلة من مراحل التعليم وهي عملية تجري في مؤسسة متخصصة تعرف بالمدارس وهي تخدم الاطفال بعمر (١١.٦) سنة وقد نص القانون العراقي على ان تكون مدة الدراسة فيه ٦ سنوات وان يكون التعليم فيه الزامياً<sup>٩</sup>.

من خلال الجدول رقم (٢) والشكل البياني رقم (٢) يتبين ان نسبة للتسرب المدرسي في مرحلة الدراسة الابتدائية الحكومي والاهلي في محافظة بابل بلغت (١٧.٣٣%) وهنالك تباين حسب النوع (الجنس) في التسرب المدرسي لمرحلة الدراسة الابتدائية حيث نجد عموماً ترتفع نسبة الاناث المتسربات من التعليم الابتدائي على

مستوى المحافظة حيث تبلغ نسبتهن (١٨.٢٦٪)، بينما تبلغ نسبة الطلبة المتسربين من الذكور (١٦.٤٤٪) من مجموع الطالبه الملتحقين بالتعليم الابتدائي الحكومي والاهلي في محافظة بابل.

كذلك نجد ان هنالك تباين مكاني في نسب التسرب المدرسي لمرحلة الابتدائية بين اقصية المحافظة وعلى اساسها يمكننا تقسيم مستويات التسرب الى ثلاث مستويات وهي كالاتي:

المستوى الاول يتمثل في قضاء كوثى بأعلى نسبة تسرب مدرسي لمرحلة الابتدائية الحكومي والاهلي حيث بلغت (٣١.٤٧%) وهي نسبة مرتفعة اي ان تقريباً الثلث من الطلبة المرحلة الابتدائية يتركون التعليم في قضاء كوثى دون انهاء المرحلة الدراسية والحصول على شهادات وقضاء الكفل بنسبة (٢٦.٩٧٪) من مجموع الطلبة الملتحقين بالتعليم الابتدائي.

المستوى الثاني بالتسرب المدرسي للدراسة الابتدائية الحكومي والاهلي يتمثل بقضاء القاسم بنسبة (١٧.٦٨٪) وقضاء المحاويل بنسبة (١٧.٨١٪) من مجموع الطلبة الملتحقين بالتعليم الابتدائي.

المستوى الثالث بالتسرب مدرسي للدراسة الابتدائية الحكومي والاهلي يتمثل في قضاء الحلة بنسبة (١٤.٦٪) وقضاء الهاشمية بنسبة (١٣.٣٩٪) واقل نسبة في قضاء المسيب (١٠.٣٤٪).

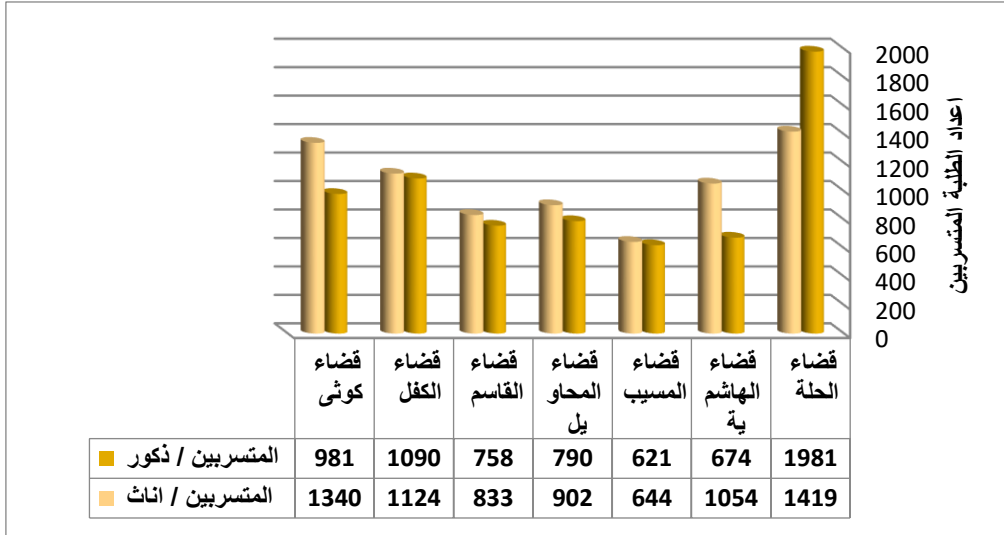
جدول رقم (٢) اعداد الطلبة المتسربين في المرحلة الابتدائية في المدارس الحكومية والاهلية في محافظة

بابل للعام الدراسي ٢٠٢٣ - ٢٠٢٤

المجموع	المتسربين / اناث	المتسربين / ذكور	الوحدة الادارية
3400	1419	1981	قضاء الحلة
1728	1054	674	قضاء الهاشمية
1265	644	621	قضاء المسيب
1692	902	790	قضاء المحاويل
1591	833	758	قضاء القاسم
2214	1124	1090	قضاء الكفل
2321	1340	981	قضاء كوثى
14211	7316	6895	المجموع

المصدر: وزارة التربية، مديرية تربية بابل، شعبة الاحصاء، بيانات غير منشورة، ٢٠٢٥.

## شكل بياني رقم (٢) يوضح تباين اعداد الطلبة المتسربين في المرحلة الابتدائية في المدارس الحكومية والاهلية في محافظة بابل للعام الدراسي ٢٠٢٣ - ٢٠٢٤.



المصدر: بالاعتماد على البيانات في الجدول رقم (٢).

## ٢- التسرب المدرسي في مرحلة المتوسطة للمدارس الحكومية والاهلية:

يتبين من خلال الجدول رقم (٣) والشكل البياني رقم (٣) ان نسبة التسرب المدرسي في مرحلة الدراسة المتوسطة في محافظة بابل بلغت (١٠.٥٨٪) من مجموع الطلبة، كذلك يبين ان نسبة المتسربين حسب النوع (الجنس) لا تتباين كثيراً حيث بلغت نسبة تسرب الذكور (١٠.٩٩٪) وهي اعلى قليلاً من نسبة الاناث التي بلغت (١٠.٠٧٪) وعموماً نجد ان نسبة التسرب المدرسي في المرحلة المتوسطة اقل من المرحلة الابتدائية، اما من حيث التباين المكاني لمستويات التسرب نجد ان هنالك تباين مكاني بين اقصية المحافظة وعلى اساس هذا التباين يمكن تقسيم المحافظة الى ثلاث مستويات كالآتي:

المستوى الاول يتمثل بأعلى نسبة تسرب مدرسي لمرحلة المتوسطة في قضاء كوثي بنسبة (١٢.٠٦٪) وكذلك قضاء المسيب بنسبة (١٢.٠٦٪) ويليه قضاء الحلة بنسبة (١١.٦٩٪).

المستوى الثاني يمثل نسبة اقل من التسرب المدرسي في قضاء الهاشمية بنسبة (٩.٤٠٪) ويليه قضاء القاسم بنسبة (٨.٩٢٪)

اما المستوى الثالث يمثل اقل نسبة في قضاء الكفل (٨.٥٦٪) وقضاء المحاول بنسبة (٨.٢٦٪).

مجلة كلية التربية الأساسية للعلوم التربوية والإنسانية  
مجلة علمية محكمة تصدر عن كلية التربية الأساسية / جامعة بابل

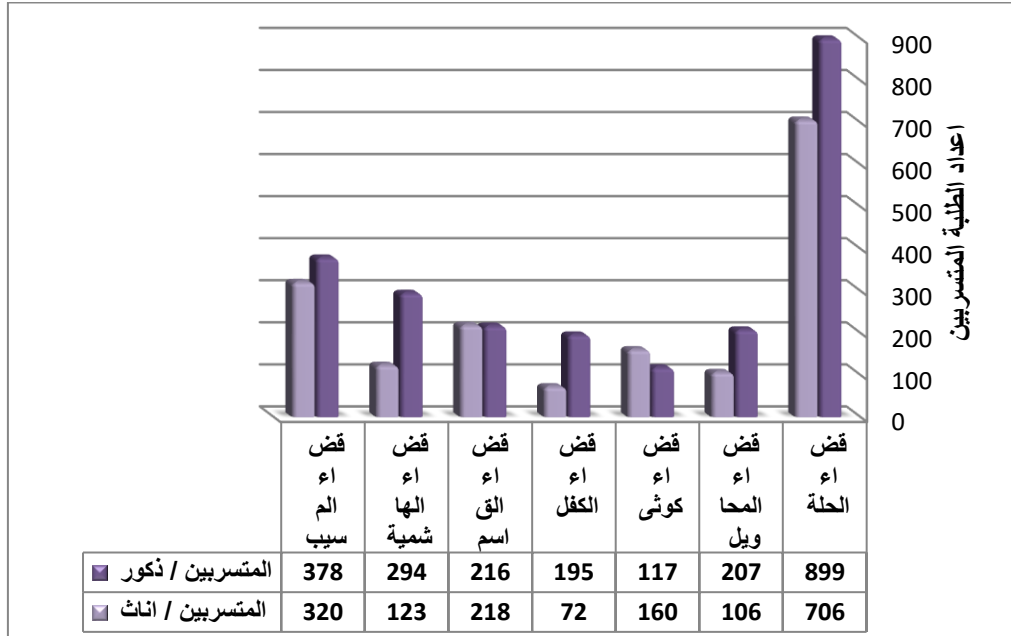
تحليل جغرافي لواقع التسرب المدرسي (الابتدائي، المتوسط، الاعدادي)  
في محافظة بابل لعام الدراسي ٢٠٢٣-٢٠٢٤ وتأثيره على التنمية البشرية

جدول رقم (٣) اعداد الطلبة المتسربين في المرحلة المتوسطة في المدارس الحكومية والاهلية في محافظة بابل للعام الدراسي ٢٠٢٣-٢٠٢٤

المجموع	المتسربين / اناث	المتسربين / ذكور	الوحدة الادارية
1605	706	899	قضاء الحلة
313	106	207	قضاء المحاويل
277	160	117	قضاء كوثى
267	72	195	قضاء الكفل
434	218	216	قضاء القاسم
417	123	294	قضاء الهاشمية
698	320	378	قضاء المسيب
4011	1705	2306	المجموع

المصدر: وزارة التربية، مديرية تربية بابل، شعبة الاحصاء، بيانات غير منشورة، ٢٠٢٥.

الشكل البياني رقم (٣) يوضح تباين اعداد الطلبة المتسربين في المرحلة المتوسطة في المدارس الحكومية والاهلية في محافظة بابل للعام الدراسي ٢٠٢٣-٢٠٢٤.



المصدر: بالاعتماد على البيانات في الجدول رقم (٣)

## ٣- التسرب المدرسي لمرحلة الدراسة الإعدادية في المدارس الحكومية والاهلية

يتبين من الجدول رقم (٤) والشكل البياني رقم (٤) ان نسبة التسرب المدرسي في محافظة بابل لمرحلة الدراسة الإعدادية بلغت (١١.٦٩٪) من مجموع الطلبة في هذه المرحلة الدراسية، كذلك يتبين ان التسرب المدرسي حسب النوع (الجنس) حيث نجد ان النسبة الاعلى في التسرب المدرسي للمرحلة الإعدادية هي عند الذكور (١٤.٠٦٪) والاناث (٩.٥٥٪)، اما من جانب التباين المكاني للتسرب المدرسي نجد ان محافظة بابل تنقسم الى عدة مستويات وهي كالآتي:

المستوى الاول يتمثل بأعلى نسبة تسرب مدرسي للدراسة الإعدادية في قضاء الكفل (١٧.٠٤٪) وقضاء المحاويل بنسبة (١٣.١٠٪).

المستوى الثاني يتمثل بنسبة تسرب مدرسي اقل يشمل قضاء المسيب (١٢.٥٢٪) وقضاء كوثى بنسبة (١٢.٥٢٪).

المستوى الثالث يمثل اقل نسبة تسرب مدرسي في مرحلة الدراسة الإعدادية في قضاء الهاشمية بنسبة (١١، ٥٢٪) وقضاء الحلة بنسبة (١١.١١٪) وقضاء القاسم (٧.٢٠٪).

على الرغم من كون قضاء الحلة يسجل اعلى عدد من المتسربين على مستوى المحافظة الا ان نسبته اقل من الاقضية الاخرى التي تسجل اعداد أدنى من التسرب المدرسي لكون قضاء الحلة هو الاعلى كثافة سكانية من الاقضية الاخرى وعدد الطلبة المسجلين فيه اعلى لذلك تكون نسبة المتسربين فيه أدنى مقارنة بأعداد المسجلين وهذه الحالة تتكرر على مستوى المراحل الدراسية الأخرى.

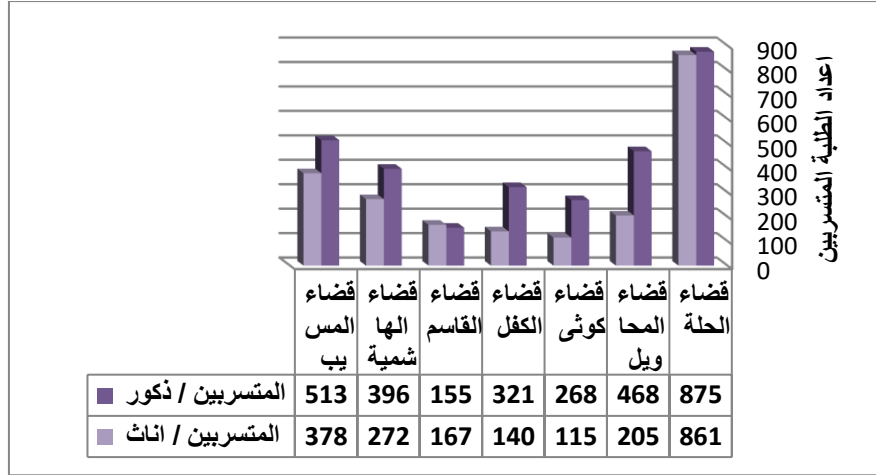
جدول رقم (٤) اعداد الطلبة المتسربين في المرحلة الإعدادية في المدارس الحكومية والاهلية في محافظة

بابل للعام الدراسي ٢٠٢٣-٢٠٢٤

المجموع	المتسربين / اناث	المتسربين / ذكور	الوحدة الادارية
1736	861	875	قضاء الحلة
673	205	468	قضاء المحاويل
383	115	268	قضاء كوثى
461	140	321	قضاء الكفل
322	167	155	قضاء القاسم
668	272	396	قضاء الهاشمية
891	378	513	قضاء المسيب
5134	2138	2996	المجموع

المصدر: وزارة التربية، مديرية تربية بابل، شعبة الاحصاء، بيانات غير منشورة، ٢٠٢٥.

## الشكل البياني رقم (٤) يوضح تباين اعداد الطلبة المتسربين في المرحلة المتوسطة في المدارس الحكومية والاهلية في محافظة بابل للعام الدراسي ٢٠٢٣ - ٢٠٢٤



المصدر: بالاعتماد على البيانات في الجدول رقم (٤).

## المبحث الثالث

## (أثر التسرب المدرسي على التنمية البشرية في محافظة بابل)

تعرف التنمية البشرية بأنها توسع خيارات البشر هو تعريف اساسي الا انه غير كافٍ، فالإنصاف والاستدامة واحترام حقوق الانسان كلها مبادئ اساسية ذات اهمية في التنمية والتعريف الاحداث المقترح للتنمية البشرية (هي توسيع لحريات البشر فيعيشوا حياة مديدة ملؤها الصحة والابداع ويسعوا الى تحقيق الاهداف التي ينشدونها ويشاركوا في رسم مسارات التنمية في اطار الانصاف والاستدامة على كوكب يعيش عليه الجميع فالبشر افراداً وجماعات هم المحرك لعملية التنمية البشرية وهم المستفيد منها<sup>(١٠)</sup>.

ترتكز عملية التنمية البشرية بصورة عامه على عدد من المؤشرات الرئيسة لقياس مدى تحققها في دولة معينة او اقليم داخل الدولة او على مستوى محافظة واهم هذه المؤشرات هو التعليم والذي تهدف الدراسة الى ابراز دوره في هذه العملية ويعتمد هذا المؤشر على عدد من الشروط التي تبين المستوى الذي حققه هذا المؤشر في عملية التنمية البشرية ومدى اقترابه من المعايير العالمية، واهم هذه الشروط:

أولاً. هو عدد السكان الملحقين بالدراسة بالمرحل الدراسية المختلفة

ثانياً. اعداد المتسربين من الطلبة (محور الدراسة في هذا البحث)

ثالثاً. هو عدد السكان الملمين بالقراءة والكتابة فقط وعدد السكان الاميين.

ولتعدر الحصول على بيانات تخص تأثير التسرب المدرسي على عملية التنمية في جانب الصحة والتعليم والدخل من الجهات الحكومية المختصة بهذا الشأن لجأت الباحثة الى الاستبيان للحصول على المعلومات اذ عملت على توزيع (١٣٢) استمارة استبيان بشكل عشوائي داخل اقصية ونواحي المحافظة منها (٦٢) استمارة في الحضر و(٧٠) استمارة في الريف، منها (١٧) للذكور و(١١٥) للإناث، اما من ناحية المستوى العلمي فقد تركز الاستبيان على الشريحة ذات المستوى العلمي المتقدم والتخصصات ذات العلاقة المباشرة بدراسة ظاهرة التسرب المدرسي منها البكالوريوس (٧٨) استمارة والدراسات العليا (٤١) الاعدادي (٩) والمتوسط (٢) والابتدائي (٢)، اما من الجانب

#### ١. اسباب التسرب المدرسي في محافظة بابل

تنوعت اسباب التسرب المدرسي في محافظة بابل لكن الاغلب اتفق ان اسباب التسرب هي مركبة اي تكون اسباب اقتصادية وصحية معاً او عائلية وغيرها ومن خلال الجدول رقم (٥) والشكل البياني رقم (٥) يتبين لنا ان اكثر سبب مؤثر في ظاهرة التسرب المدرسي هي الاسباب العائلية المتمثلة في العنف الاسري، طلاق الوالدين، وفاة احد الوالدين او كلاهما، الزواج المبكر، ضعف المستوى التعليمي للوالدين، اما السبب الثاني هو الاقتصادي المتمثل بالفقر المادي، عمالة الاطفال، انخفاض مستوى دخل الاسرة، اما السبب الثالث الاكثر تأثيراً في التسرب المدرسي هو النظام المدرسي المتمثل بالعنف المدرسي، عدم مراعاة الفروق الفردية بين الطلبة، المادة الدراسية، عدم التواصل بين ادارة المدرسة واولياء امور الطلبة.

السبب الرابع المؤثر في التسرب المدرسي هو الخدمات المتمثل في عدم توفر وسائل النقل المدرسي وبعد المدرسة عن محل سكن الطالب الى جانب ضعف البنى التحتية للمدارس وعدم مواكبتها للتطور.

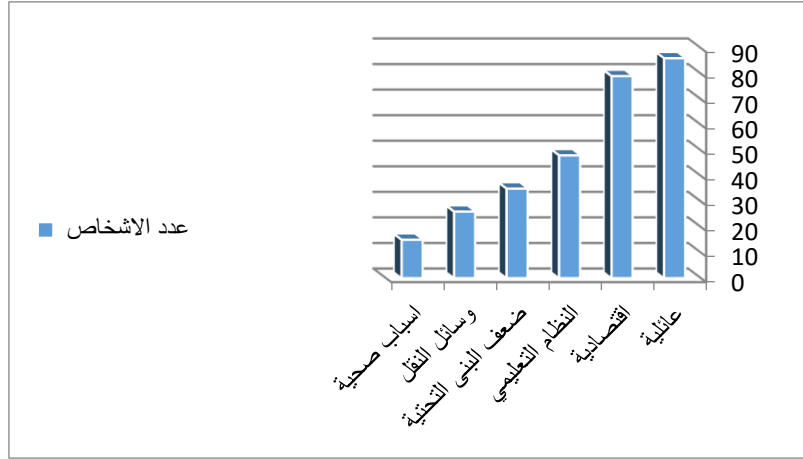
اقل الاسباب تأثيراً في التسرب المدرسي هي الاسباب الصحية المتمثلة بصعوبة النطق، ضعف النظر، ضعف السمع وغيرها من الاسباب الصحية.

#### الجدول رقم (٥) اسباب التسرب المدرسي في محافظة بابل

عدد الاشخاص	الاسباب
86	عائلية
79	اقتصادية
48	النظام التعليمي
35	ضعف البنى التحتية
26	وسائل النقل
15	اسباب صحية

المصدر: بالاعتماد على نتائج استمارة الاستبيان

## الشكل البياني رقم (٥) يبين اسباب التسرب المدرسي في محافظة بابل



المصدر: بالاعتماد الجدول رقم (٥)

٢. تأثير التسرب المدرسي على جوانب التنمية البشرية (التعليم، الصحة، مستوى دخل الفرد) في محافظة بابل من خلال الجدول رقم (٦) والشكل البياني رقم (٦) نجد ان تأثير التسرب المدرسي يظهر في جوانب عديدة وهي كالآتي:

**ظهور المشاكل المجتمعية:** المتمثلة في ارتفاع نسبة الجريمة والسرقة والانحراف في المجتمع يعود السبب في ذلك الى ان نسبة كبيرة من المتسربين يتعرضون الى الاستغلال من قبل عصابات منظمة للاستفادة من امكانياتهم العقلية والبدنية لصالح هذه العصابات المنظمة وبالتالي ارتفاع نسبة الجريمة داخل المجتمع وتراجع عملية التنمية البشرية.

**فقدان الشخص فرصة التعلم والتطور المستقبلي:** ويظهر هذا التأثير واضحاً من خلال ما سبق من نسب تسرب التلاميذ في المراحل الدراسية المختلفة وفي جميع اقصية ونواحي المحافظة نجد ان نسبة كبيرة من الطاقات الشابة فقدت فرصة التعلم والتطور نتيجة التسرب المدرسي وهذا ينعكس سلباً على مختلف نواحي حياتهم الشخصية الى جانب التأثير السلبي على المجتمع وتقدمه بسبب وجود هذه النسبة المرتفعة من الاشخاص المتسربين من التعليم والذين فقدوا فرصة تطوهم.

**أثر التسرب المدرسي في فقدان التوازن التعليمي:** يظهر هذا الاثر بين الريف والمدينة وكذلك نجد هذا الفارق بين اقصية المحافظة حيث نجد بعض المناطق ترتفع فيها اعداد المتسربين بالمقارنة مع اعداد المتسربين في مناطق اخرى، وهذا يؤثر سلباً على الامكانيات البشرية داخل المجتمع وبدوره يؤدي الى قلة فرص العمل لهذه الفئة ويمكن ان يؤدي الى الهجرة بين المناطق

**تأثير التسرب المدرسي على الجانب الاقتصادي:** تتمثل في (تراجع فرصة الفرد في الحصول على عمل بمستوى جيد بالإضافة الى ارتفاع معدلات الفقر في المجتمع) جاءت نسب هذه المؤشرات متقاربة في الاستبيان لانها في الواقع مترابطة مع بعضها البعض لان عدم حصول الفرد على التعليم والتدريب المهني اللازم يقلل من حصول الفرد على فرصة عمل توفر له الدخل المادي الكافي والمستقر وبالتالي انخفاض في مستوى دخل الفرد، وارتفاع نسبة الفقر في المجتمع وتراجع عملية التنمية البشرية.

**تأثير التسرب المدرسي على الجانب الصحي:** من خلال ما ظهر من نتائج الاستبيان ان نسبة مرتفعة من السكان اعزت العديد من مشاكل الصحة النفسية (الاكتئاب والقلق) وتأثيراتها على الصحة الجسدية للطالبة الذين تركوا دراستهم، في الواقع ان هذا المؤشر يعد حديثاً نوعاً ما لان قياس تأثير التسرب المدرسي على الجانب الصحي للأفراد كان يقتصر على متوسط عمر الفرد في المجتمع وتأثره على عملية التنمية البشرية، لان هذه المشاكل النفسية مثل الاكتئاب والقلق تأثر على صحة الشخص الجسدية وانتاجيته في المجتمع، بالإضافة الى حاجة هذه الفئة الى مراكز تأهيل واعادة دمجهم في المجتمع، هذه الاثار والمشاكل المترابطة تظهر التأثير السلبي للتسرب المدرسي على عملية التنمية البشرية وتقدمها.

**تأثير التسرب المدرسي على انخفاض جودة مخرجات التعليم:** هذا الاثر يعد امراً متوقفاً وبديهيّاً لمشكلة التسرب، لانه يؤدي الى انخفاض عدد المتعلمين مقابل ارتفاع عدد الافراد الذين لم يكملوا تعليمهم وبالتالي انخفاض في عدد الكفاءات العلمية في المجتمع والذي بدوره ينعكس سلباً على تقدم الدولة في مختلف الجوانب الاقتصادية والعلمية والصحية والاجتماعية وتراجع عملية التنمية البشرية فيها.

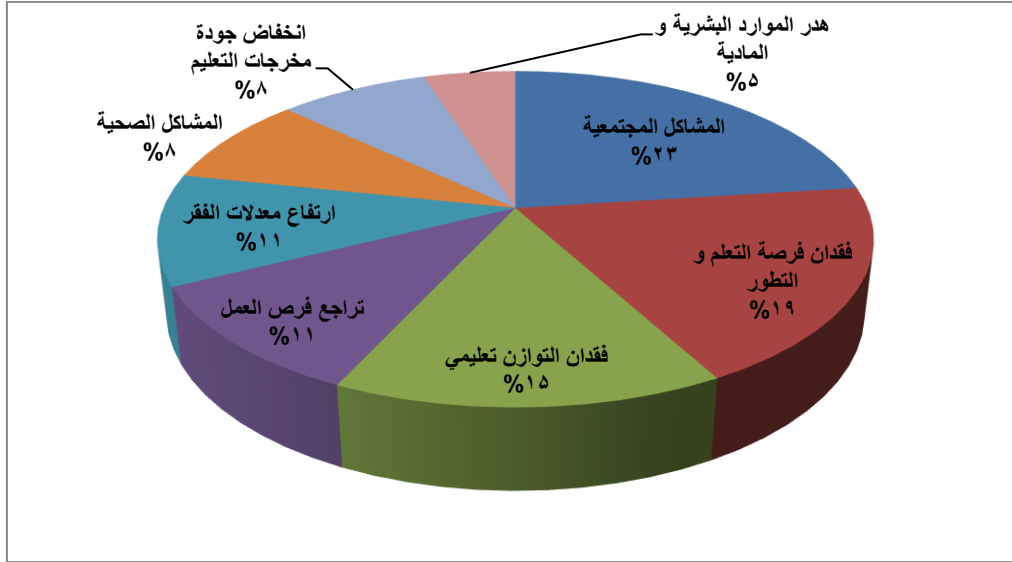
**هدر الموارد البشرية والمادية للدولة:** يظهر الاثر في هذا الجانب في نسبة الاموال والطاقات البشرية والمادية التي تخصصها الدولة للعملية التعليمية برمتها وبالمقابل تتوقع نسبة جيد من حيث الكمية والنوعية لمخرجات هذه العملية، ولكن في الواقع ان التسرب المدرسي يؤدي الى هدر هذه الموارد وتراجع اعداد الخريجين ونوعيتهم وبالتالي يتسبب بخسائر للدولة في استثمارها طويل الامد في سكانها.

#### الجدول رقم (٦) اثار التسرب المدرسي على جوانب عملية التنمية البشرية في محافظة بابل

عدد الاشخاص	الاثار
88	المشاكل المجتمعية
73	فقدان فرصة التعلم والتطور
57	فقدان التوازن تعليمي
41	تراجع فرص العمل
41	ارتفاع معدلات الفقر
33	المشاكل الصحية
31	انخفاض جودة مخرجات التعليم
19	هدر الموارد البشرية والمادية

المصدر: بالاعتماد على نتائج استمارة الاستبيان

### الشكل البياني رقم (٦) يبين اثار التسرب المدرسي على جوانب عملية التنمية البشرية في محافظة بابل



المصدر: بالاعتماد على بيانات الجدول رقم (٦)

### الاستنتاجات

توصلت الدراسة الى جملة من الاستنتاجات التي تلخص مشكلة التسرب المدرسي في محافظة بابل واثارها المكانية على عملية التنمية البشرية فيها:

١. مهما تعددت تعاريف التسرب المدرسي واختلفت تسمياته من منطقة الى اخرى الا انها في النهاية تجتمع على انه استنزاف وهدر للطاقات البشرية والمادية.
٢. اعلى نسبة تسرب مدرسي في محافظة بابل حسب المرحلة الدراسية هي في الدراسة الابتدائية تصل الى ١٧% اما في المرحلة المتوسطة تصل الى ١١% وفي مرحلة الدراسة الاعدادية ١٠%، يعود السبب في كون المرحلة الابتدائية هي الاكثر نسبة لان التلاميذ في هذه المرحلة يكونوا في عمر اقل إدراك لأهمية التعليم وكذلك يكونوا أكثر عرضه للتأثر في المشاكل الاجتماعية والعائلية التي تكون السبب الاكثر شيوعاً في حدوث التسرب المدرسي في محافظة بابل.
٣. هنالك تباين في نسب التسرب المدرسي حسب النوع (الجنس) في مختلف المراحل الدراسية حيث تكون نسب تسرب الاناث اعلى في مرحلة الدراسة الابتدائية تصل الى ١٨% والذكور ١٦% بينما ترتفع نسب التسرب المدرسي للذكور في مرحلة المتوسطة ١٠.٩٩% والاناث ١٠.٠٧% والمرحلة الاعدادية الذكور ١٤% والاناث ٩%.
٤. هنالك تباين مكاني بين الاقضية في محافظة بابل بنسب التسرب المدرسي الا ان هنالك اقضية سجلت (نسب مرتفعة) في مختلف المراحل الدراسية مثل قضاء كوثي الذي سجل في المرحلة الابتدائية ٣١%.

والمرحلة المتوسطة ١٢٪ وكذلك في المرحلة الإعدادية ١٢٪ وقضاء الكفل الذي سجل في المرحلة الابتدائية نسبة ٢٦٪ والإعدادية ١٧٪.

٥. سجل قضاء الحلة اعلى (عدد متسربين) من التعليم في مختلف المراحل الدراسية ولكن في الوقت ذاته سجل نسبة اقل عن باقي الاقضية في محافظة بابل وهذا يفسر كون قضاء الحلة يعتبر ذو كثافة سكانية مرتفعة مقارنة مع باقي الاقضية واعداد الطلبة الملحقين بالتعليم فيه اعلى، لذلك تكون نسبة المتسربين مقارنة مع الملحقين منخفضة مقارنة مع باقي الاقضية.

٦. اعداد المتسربين من التعليم في المناطق الحضرية اعلى من المناطق الريفية وهذا ما اكدت عليه خطة التنمية في العراق عام ٢٠٢٠.

٧. ان التسرب المدرسي يكون نتيجة لعدة اسباب مركبة مثل الاسباب الاجتماعية والاقتصادية، او الصحية والاجتماعية، وقليل ما يكون نتيجة لسبب واحد.

٨. من الاسباب الاكثر والاكبر أثر في حدوث التسرب المدرسي هي الاسباب العائلية مثل العنف الاسري او طلاق الوالدين او وفاة أحد الوالدين او كلاهما ويأتي بعدها تأثير الاسباب الاقتصادية مثل الفقر وعمالة الاطفال وغيرها.

٩. أكثر جوانب عملية التنمية البشرية المتأثرة في التسرب المدرسي ارتفاع معدلات المشاكل المجتمعية المتمثلة في ارتفاع نسبة الجريمة والسرقة والانحراف في المجتمع، يليها فقدان الشخص فرصة التعلم والتطور المستقبلي، وفقدان التوازن التعليمي يظهر هذا التباين بين الريف والمدينة وكذلك نجد هذا الفارق بين اقضية المحافظة.

١٠. ان عملية التنمية البشرية هي عملية ديناميكية تكون مادتها الاساس الانسان وهدفها خدمة الانسان.

### التوصيات:

تقدم الدراسة عدد من التوصيات التي تهدف الى تقليل اثر مشكلة التسرب المدرسي في محافظة بابل على عملية التنمية البشرية فيها او الحد من هذه المشكلة.

١. رفع مستوى معيشة الفرد من خلال زيادة دخل الفرد حيث يعمل هذا الجانب على تلافي العديد من الاسباب التي تؤدي الى مشكلة التسرب المدرسي مثل عمالة الاطفال او الفقر.

٢. تعزيز التواصل بين اولياء الامور والمدرسة لتوعية الاهالي بأهمية التعليم ودوره في بناء الاسرة والمجتمع وبالتالي تقليل فرص حصول التسرب المدرسي.

٣. خلق بيئة مدرسية داعمة وصديقة للطلبة تعمل على جذب اهتمامهم وترغبهم بالعلم مثل الاهتمام بالدروس الترفيهية وخاصة لتلاميذ الابتدائي لان النسبة الاكبر من التلاميذ المتسربين هم في مرحلة الابتدائية.

٤. إعادة العمل بقانون التعليم الإلزامي وخاصة لمرحلة الابتدائية وفرض عقوبات صارمه لمن يخالف القانون مع توفير الوسائل اللازمة لتنفيذ هذا القانون.
٥. وضع نظام " عقوبات تربوية " صارم، ولكن في الوقت ذاته وضع حد للعقوبات الجسدية للتلاميذ.
٦. النهوض بواقع البنى التحتية للعمليات التعليمية والتربوية وخاصة المدارس من حيث العدد والنوع والوسائل التعليمية، الى جانب الاهتمام بوسائل النقل منها واليه لتقليل الجهد على اولياء الامور في توفير وسائل نقل دائمة وامينة لأبنائهم.
٧. إعادة النظر في المواد التعليمية المقدمة للتلاميذ ومدى ملائمتها للمراحل العمرية الى جانب مواكبتها للتطور العلمي المستمر في العالم.
٨. التعامل المرن ومراعاة الفروق الفردية بين الطلبة يمنح الطالب الشعور بالقبول والاندماج في بيئته المدرسية
٩. العمل على ادخال الكوادر التعليمية دورات تأهيلية بصورة مستمرة لرفع قدراتهم وامكانياتهم التربوية والعلمية للتأثير في التلاميذ بصورة إيجابية.
١٠. تفعيل دور المرشد التربوي ومتابعته لحالة الطلبة في المدارس من خلال العمل على رصد حالات التسرب المدرسي بين الطلبة ليكون على اتصال مباشر مع الاهالي ومحاولة ايجاد حل للمشكلة.

## الهوامش

١. عبدالله سهو الناصر، التسرب من التعليم الطريق مفتوح نحو عمل الاطفال، عمان، دائرة المكتبة الوطنية، ٢٠١٤، ص ٤. ٥.
٢. اسيا كاظم فرحان وعبد الناصر قادر رضا، دراسة واقع التسرب في التعليم الثانوي ومدى اثره في التنمية البشرية في العراق للمدة ٢٠٠١-٢٠١١، مجلة العلوم الاقتصادية والإدارية، المجلد ١٩، العدد ٧١، ص ٢٧١-٣٠٢.
٣. اسيا كاظم فرحان وعبد الناصر قادر رضا، دراسة واقع التسرب في التعليم الثانوي ومدى اثره في التنمية البشرية في العراق للمدة ٢٠٠١-٢٠١١، (مصدر سابق)، ص ٢٧٣.
٤. زينب شاني عباس الجبوري، التحليل الجغرافي لظاهرة التسرب المدرسي لطلبة الدراسة المتوسطة والثانوية في قضاء القاسم، رسالة منشورة، جامعة كربلاء. كلية التربية للعلوم الانسانية، ٢٠٢٤، ص ٨.
٥. اليونيسيف، تقرير وقائع التعليم في العراق ٢٠٢٠ (تحليلات التعليم والمساواة بناء على بيانات المسح العنقودي متعدد المؤشرات)، ٢٠٢٠، ص ٢٠-٢١.
٦. اسيا كاظم فرحان وعبد الناصر قادر رضا، دراسة واقع التسرب في التعليم الثانوي ومدى اثره في التنمية البشرية في العراق للمدة ٢٠٠١-٢٠١١، (مصدر سابق)، ص ٢٧٤.
٧. وزارة التربية، مديرية تربية بابل، شعبة الاحصاء، بيانات غير منشورة، ٢٠٢٥.
٨. حسين عذاب عطشان، تحليل جغرافي لواقع التعليم الابتدائي في العراق، مجلة اوروك للعلوم الانسانية، العدد ٣، ج ٢، المجلد ١٤، ٢٠٢١، ص ٢١٦٣. ٢١٧٦.

- ٩ . ايمان صباح علي مارد الدليمي، التحليل الجغرافي لظاهرة تسرب تلاميذ التعليم الابتدائي في قضاء الحلة، رسالة ماجستير غير منشورة، جامعة بابل . كلية التربية للعلوم الانسانية، ٢٠٢٠، ص ١٣ .
- ١٠ - جيتي كلوغمان واخرون، تقرير التنمية البشرية ٢٠١٠ عدد خاص في الذكرى العشرين، برنامج الامم المتحدة الانمائي، ٢٠١٠، ص ١٢

## قائمة المصادر

- ١ . الناصر، عبدالله سهو، التسرب من التعليم الطريق مفتوح نحو عمل الاطفال، عمان، دائرة المكتبة الوطنية، ٢٠١٤ .
- ٢ . الدليمي، ايمان صباح علي مارد، التحليل الجغرافي لظاهرة تسرب تلاميذ التعليم الابتدائي في قضاء الحلة، رسالة ماجستير غير منشورة، جامعة بابل، كلية التربية للعلوم الانسانية، ٢٠٢٠
- ٣ . الجبوري، زينب شاني عباس، التحليل الجغرافي لظاهرة التسرب المدرسي لطلبة الدراسة المتوسطة والثانوية في قضاء القاسم، رسالة منشورة، جامعة كربلاء، كلية التربية للعلوم الانسانية، ٢٠٢٤ .
- ٤ . فرحان، اسيا كاظم وعبد الناصر قادر رضا، دراسة واقع التسرب في التعليم الثانوي ومدى اثره في التنمية البشرية في العراق للمدة ٢٠٠١-٢٠١١، مجلة العلوم الاقتصادية والإدارية، المجلد ١٩، العدد ٧١ .
- ٥ . عطشان، حسين عذاب، تحليل جغرافي لواقع التعليم الابتدائي في العراق، مجلة اوروك للعلوم الانسانية، المجلد ١٤، العدد ٣، ج ٢، ٢٠٢١
- ٦ . اليونيسيف، تقرير وقائع التعليم في العراق ٢٠٢٠ (تحليلات التعليم والمساواة بناء على بيانات المسح العنقودي متعدد المؤشرات)، ٢٠٢٠ .
- ٧ . جيتي كلوغمان واخرون، تقرير التنمية البشرية ٢٠١٠ عدد خاص في الذكرى العشرين، برنامج الامم المتحدة الانمائي، ٢٠١٠ .
- ٨ . جمهورية العراق، الهيئة العامة للمساحة خارطة محافظة بابل، ٢٠١٧ .
- ٩ . وزارة التربية، مديرية تربية بابل، شعبة الاحصاء، بيانات غير منشورة، ٢٠٢٥ .

## List of References

- 1- Al-Nasser, Abdullah Sahu. Dropout from Education: The Path is Open Toward Child Labor. Amman, Jordan: National Library Department, 2014.
- 2- Al-Dulaimi, Iman Sabah Ali Mard. A Geographic Analysis of the Dropout Phenomenon Among Primary School Pupils in Al-Hillah District. Unpublished Master's Thesis, University of Babylon – College of Education for Human Sciences, 2020.
- 3-Al-Jubouri, Zainab Shani Abbas. Geographical Analysis of the School Dropout Phenomenon Among Intermediate and Secondary Students in Al-Qasim District.

تحليل جغرافي لواقع التسرب المدرسي (الابتدائي، المتوسط، الاعدادي)  
في محافظة بابل لعام الدراسي ٢٠٢٣-٢٠٢٤ وتأثيره على التنمية البشرية

مجلة كلية التربية الأساسية للعلوم التربوية والإنسانية  
مجلة علمية محكمة تصدر عن كلية التربية الأساسية /جامعة بابل

Published Thesis, University of Karbala – College of Education for Human Sciences, 2024.

- 4- Farhan, Asya Kazem & Abdunnasser Qader Ridha. "A Study on the Reality of Dropout in Secondary Education and Its Impact on Human Development in Iraq for the Period 2001–2011." Journal of Economic and Administrative Sciences, Vol. 19, No. 71.
- 5- Atshan, Hussein Athab. "A Geographical Analysis of the Reality of Primary Education in Iraq." Urooq Journal for Human Sciences, Vol. 14, No. 3, Part 2, 2021.
- 6- UNICEF. Education in Iraq: Factsheet 2020 (Equity and Education Analysis Based on MICS Data), 2020.
- 7-Jeni Klugman et al. Human Development Report 2010: The Real Wealth of Nations – Pathways to Human Development, 20th Anniversary Edition. United Nations Development Programme (UNDP), 2010.
- 8- Republic of Iraq. General Commission for Survey: Map of Babil Governorate, 2017.
- 9- Ministry of Education, Directorate of Education in Babil – Statistics Division. Unpublished Data, 2025.

### الملحق رقم (١) استمارة الاستبيان

التسرب المدرسي وأثره على التنمية البشرية في محافظة بابل

تحية طيبة:

ان المعلومات والآراء في هذا الاستبيان هي للبحث العلمي فقط، والغرض منه دراسة اثر التسرب المدرسي

على مختلف جوانب التنمية البشرية في محافظة بابل.

شكرا لتعاونكم معنا.

\* الجنس

١. ذكر

٢. انثى

\* المستوى التعليمي

١ ابتدائي

٢ متوسط

٣ الاعدادية

٤ بكالوريوس

٥ دراسات عليا

\* هل انت

١ طالب

٢ ولي امر

٣ كادر تربوي

٤ اخرى (عامه المجتمع)

\* السكن في محافظة بابل) القضاء / الناحية / المنطقة

\* برأيك اي من هذه الاسباب هي الاكثر تأثيرا في ظاهرة التسرب المدرسي؟ (يمكنك اختيار اكثر من خيار)

١. اسباب اقتصادية مثل (الفقر، عمالة الاطفال، انخفاض مستوى دخل الاسرة).

٢. اسباب عائلية مثل (العنف الاسري، طلاق الوالدين، وفاة احد الوالدين او كلاهما، الزواج المبكر، ضعف

المستوى التعليمي للوالدين)

٣. النظام التعليمي مثل (العنف المدرسي، عدم مراعاة الفروق الفردية بين الطلبة، المادة الدراسية، عدم

التواصل بين ادارة المدرسة واولياء الأمور)

٤. اسباب صحية (ضعف النظر، ضعف السمع، صعوبة النطق)

٥. عدم توفر وسائل النقل المدرسي وبعد المدرسة عن محل سكن الطالب

٦. ضعف البنى التحتية للمدارس وعدم مواكبتها للتطور.

\* رأيك في اي جانب يظهر تأثير التسرب المدرسي؟ (يمكنك اختيار أكثر من خيار)

١. يسبب التسرب المدرسي هدرًا في الموارد المادية والبشرية للدولة

٢. يسبب فقدان التوازن في التعليم بين المناطق (الريف والمدينة)

٣. فقدان فرصة التعلم والتطور المستقبلي

٤. يسبب انخفاض في جودة وكفاءة مخرجات النظام التعليمي في المجتمع

٥. ارتفاع معدلات الفقر في المجتمع

٦. ارتفاع نسبة الجريمة والانحراف في المجتمع

٧. تراجع فرصة الفرد في الحصول على فرصة عمل جيدة

٨. مشاكل صحية كالامراض النفسية مثل الاكتئاب والقلق

\* ما هي الحلول التي تقترحها للحد من ظاهرة التسرب المدرسي في محافظة بابل؟