

الخصائص الديموغرافية والاجتماعية للسكان الذين لم يسبق لهم الزواج في قضاء

شط العرب لسنة (٢٠٢٤)

هبة موفق زيارة قاسم

أ.م.د صادق جعفر إبراهيم

pgs.hiba.muafaq@uobasrah.edu.iq

رقم الهاتف: 07710556121

جامعة البصرة _ كلية التربية للعلوم الإنسانية

المستخلص:

تعد ظاهرة عدم الزواج والعزوف عنه من الظواهر البشرية ذات التأثيرات الديموغرافية والاجتماعية والنفسية على السكان، بدأت هذه الظاهرة تنتشر بصورة واسعة في أغلب المجتمعات، وكان مجتمع البصرة ولقضاء شط العرب نصيب منها، وهناك أسباب و دوافع ساعدت على انتشار هذه الظاهرة وفق رؤية جغرافية، فضلا عن الوقوف على خصائص السكان وتركيبهم النوعي والعمرى والتعليمي في سن الزواج، اعتمد البحث على الدراسة الميدانية (استمارة الاستبانة)، توصلت الدراسة الى جملة من النتائج ، وكان ابرزها وجود تباين مكاني لحالات السكان الذين لم يسبق لهم الزواج سواء كان هذا التباين في الخصائص الديموغرافية او الخصائص الاجتماعية في الوحدات الإدارية لقضاء شط العرب، توصلت الدراسة إلى أن نسبة الذكور في سن الزواج اعلى من الاناث بنسبة طفيفة، وان الفئة العمرية ما بين (١٥-١٩) سنة هم الأعلى نسبة بين السكان غير المتزوجين ويرجع ذلك الى اكمال التعليم بالدرجة الأولى، كما ان لإكمال التعليم علاقة عكسية مع الزواج حيث تنتشر حالات عدم الزواج غالبا بين الطلاب وحملة الشهادات.

الكلمات المفتاحية: (الزواج، العزوف عن الزواج، قضاء شط العرب، التعليم وأثره على الزواج)

الخصائص الديموغرافية والاجتماعية للسكان الذين لم يسبق لهم الزواج في قضاء شط العرب لسنة
(٢٠٢٤)

*The Demographic and Social Characteristics of Never-Married
Individuals in the Shatt al-Arab District
(Research Extracted from a Master's Thesis)*

Researcher : Hiba Mowaffaq Ziyara Qasim

Assistant Professor Dr. Sadiq Jaafar Ibrahim

University of Basrah / College of Education for Human Sciences

Abstract

The phenomenon of remaining unmarried and refraining from marriage is one of the human phenomena with demographic, social, and psychological effects on populations. This phenomenon has begun to spread widely in most societies, and the community of Basrah and the Shatt al-Arab District has had its share of it. There are various reasons and motives that have contributed to the spread of this phenomenon from a geographical perspective, in addition to examining the characteristics of the population and their gender, age, and educational composition within the marriageable age group.

The research relied on a field study (questionnaire form) and reached a set of findings, the most notable of which was the presence of spatial variation among individuals who have never been married, whether in demographic or social characteristics, across the administrative units of the Shatt al-Arab District. The study also revealed that the proportion of males of marriageable age is slightly higher than that of females, and that the age group between **15–19 years** has the highest percentage among the unmarried population, mainly due to continuing education. Furthermore, the study indicated an inverse relationship between educational attainment and marriage, as cases of remaining unmarried are more prevalent among students and degree holders.

Keywords: Marriage, Refraining from Marriage, Shatt al-Arab District, Education and Its Impact on Marriage

المقدمة:

الخصائص الديموغرافية والاجتماعية للسكان الذين لم يسبق لهم الزواج في قضاء شط العرب لسنة (٢٠٢٤)

يعد الزواج الركيزة الأساسية التي تقوم عليها الأسرة في أي مجتمع من المجتمعات فهو يمثل ضرورة بيولوجية واجتماعية في حياة الفرد، لذلك تعد ظاهرة عدم الزواج هي إحدى المشكلات التي تعاني منها المجتمعات العربية وكان للمجتمع البصري وقضاء شط العرب نصيب منها، وتعد هذه المشكلة عند كلا الجنسين (ذكور وإناث) ظاهرة لم يتعود عليها مجتمعنا بحكم العادات والتقاليد ولكن هذه المشكلة تجلت الآن بصورة واضحة، بسبب تغير النظرة إلى متطلبات الزواج، بالإضافة إلى سعي الأجيال الجديدة لتحقيق طموحاتها التعليمية والمهنية.

مشكلة البحث:

تتمثل مشكلة البحث بسؤال مفاده: هل تتباين حالات السكان الذين لم يسبق لهم الزواج مكانيا في قضاء شط العرب؟ وماهي الخصائص السكانية التي اقترنت بظاهرة عدم الزواج؟

فرضية البحث:

تتباين حالات ظاهرة عدم الزواج بتباين المكان في قضاء شط العرب والخصائص الديموغرافية والاجتماعية لها دور في ظاهرة عدم الزواج ووجود تباين مكاني لتلك الخصائص في الوحدات الإدارية لقضاء شط العرب.

هدف البحث:

يهدف البحث إلى التعرف على خصائص السكان الذين لم يسبق لهم الزواج في قضاء شط العرب، ومعرفة التباين المكاني على مستوى الوحدات الإدارية بحسب النوع والفئات العمرية والمستوى التعليمي.

أهمية البحث:

اهمية الفئة المستهدفة بالبحث (السكان الذين لم يسبق لهم الزواج) لان الزواج يعتبر الركيزة والحجر الأساس في بناء الأسرة والمجتمع.

مبررات البحث:

١. تفاقم مشكلة عدم الزواج في الوحدات الإدارية لقضاء شط العرب.
٢. لاتوجد دراسة سكانية سابقة لظاهرة عدم الزواج في قضاء شط العرب.

مناهج البحث:

تم اعتماد المنهج الوصفي التحليلي حيث انه الأنسب في تحليل البيانات السكانية وتفسيرها احصائيا وجغرافيا، كما تم استخدام المنهج الجغرافي لتوضيح التوزيع المكاني بين الوحدتين الاداريتين لقضاء شط

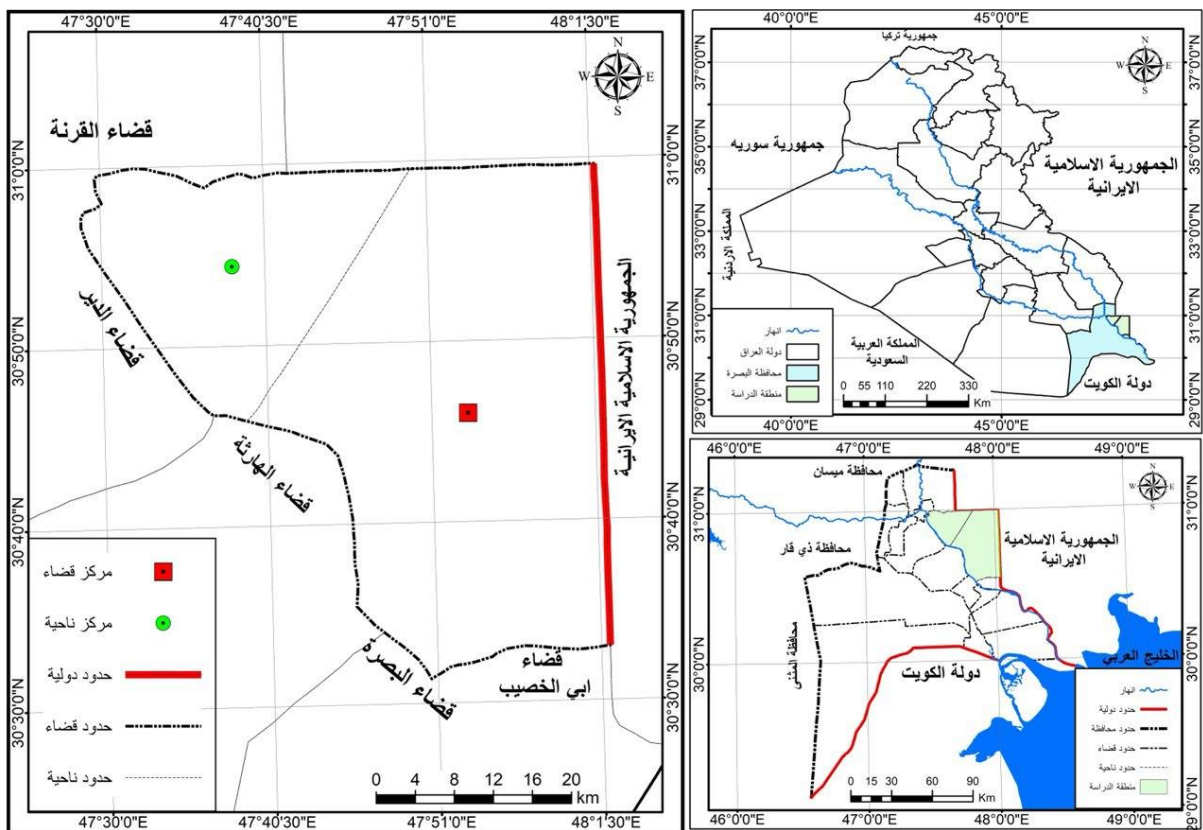
الخصائص الديموغرافية والاجتماعية للسكان الذين لم يسبق لهم الزواج في قضاء شط العرب لسنة (٢٠٢٤)

العرب، والمنهج الاحصائي في تحليل البيانات الكمية التي تم الحصول عليها من الدراسة الميدانية، كما تم الاعتماد على المعلومات من مصادر مختلفة كالكتب والبحوث المنشورة في المجالات والرسائل والإطريخ، كذلك تم استخدام تقنية نظم المعلومات الجغرافية GIS في رسم الخرائط.

الحدود المكانية:

تمثلت منطقة الدراسة في قضاء شط العرب والذي يمثل الجزء الجنوبي من السهل الرسوبي العراقي ويمثل القسم الجنوبي الشرقي من محافظة البصرة، وينحصر بين دائرتي عرض (٣٠.٢٥°-٣١°) شمالاً وقوس طول (٤٧.٣٠°-٤٨.٣٠°) شرقاً، كما موضح في الخريطة (١)، وتمثل حدوده الشرقية الحدود الدولية مع جمهورية إيران ويحده من الغرب مجرى شط العرب ومن الشمال قضاء القرنة ومن الجنوب قضاء ابي الخصيب، وتبلغ مساحة القضاء (٢٠٥٥ كم^٢)، والذي يضم مركز القضاء وناحية النشوة.

خريطة (١) الموقع الجغرافي والفلكي لقضاء شط العرب



المصدر: من عمل الباحثان، بالاعتماد على مديرية بلدية البصرة، مديرية بلديات قضاء شط العرب.

اولاً: الخصائص الديموغرافية

التركيب النوعي والعمرى

الخصائص الديموغرافية والاجتماعية للسكان الذين لم يسبق لهم الزواج في قضاء شط العرب لسنة (٢٠٢٤)

تعد دراسة التركيب النوعي والعمرى على قدر كبير من الأهمية في دراسة السكان، ذلك لأنها توضح الملامح الديموغرافية للمجتمع ذكوراً وإناثاً وتحدد الفئات المنتجة فيه والتي يقع على عاتقها عبء إعالة باقي أفرادها، كذلك فإن التركيب النوعي والعمرى نتاج للعوامل المؤثرة في النمو السكاني من مواليد ووفيات وهجرة والتي لا يمكن اعتبار أحدها مستقلاً كلياً عن الآخر بل يؤدي أي تغير في أحد هذه العوامل إلى التأثير في العاملين الآخرين، ولذا فإن دراسة التركيب النوعي والعمرى تساعد على فهم دور هذه العوامل في النمو واتجاهها، وما يرتبط بذلك من دراسة الحالة المدنية والنشاط الاقتصادي والتعليمي وغير ذلك^(١)، ويمكن القول أن دراسة التركيب النوعي والعمرى للسكان يعد عاملاً أساسياً في كافة البحوث السكانية مهما كان نوعها أو هدفها. فهي لازمة لتحليل العوامل التي تؤدي إلى تغيرات سكانية سواء في حجم السكان أو تركيبهم أو توزيعهم. على الخصائص المختلفة وفي دراسة عناصر النمو السكاني من مواليد ووفيات وهجرة، وكذلك الظواهر التي ترتبط بكل عنصر من هذه العناصر كالزواج والطلاق والترمل والعمالة والبطالة والتعليم.. إلى آخره^(٢).

التركيب النوعي

ان دراسة التركيب النوعي امر مهم في دراسة السكان ويقاس التركيب النوعي بما يعرف بنسبة النوع وهي عدد الذكور لكل مئة من الإناث، وترجع دراسة التركيب النوعي للسكان إلى عدة أسباب منها: أن كون الفرد ذكراً أو أنثى يعد محدداً أساسياً لحاجاته، ومتفقاً مع ألوان نشاطه، مع الأدوار الاجتماعية والاقتصادية التي يقوم بها في حياته، كما أن نسب الذكور والإناث لها أثر كبير في تكوين شكل جماعة معينة وسرعة حركتها، وينبغي على من يقوم بتحليل الإحصاءات السكانية أن يضبط أو يصحح الآثار الناتجة عن التركيب النوعي للسكان قبل أن يشرع في عزل الصفات أو المتغيرات الديموغرافية الأخرى وقياسها^(٣).

يتضح من الجدول (١) والشكل (١) على مستوى القضاء، ان نسبة الذكور والإناث في قضاء شط العرب تتقارب قليلاً فيما بينها مع زيادة لصالح الذكور، اذ بلغت نسبة الذكور (53.3%) من إجمالي سكان القضاء، فيما شكلت الاناث نسبة بلغت (46.7%).

اما على مستوى الوحدتين الإداريتين يلاحظ من الجدول السابق وخريطة (٢)، بالنسبة لمركز قضاء شط العرب فقد بلغت نسبة الذكور (52.6%)، اما الاناث فقد شكلت نسبة بلغت (47.4%) من اجمالي السكان غير المتزوجين في مركز قضاء شط العرب.

اما ناحية النشوة فشكلت نسبة الذكور (56.2%)، اما بالنسبة للإناث فسجلت نسبة بلغت (43.8%) من اجمالي سكان ناحية النشوة.

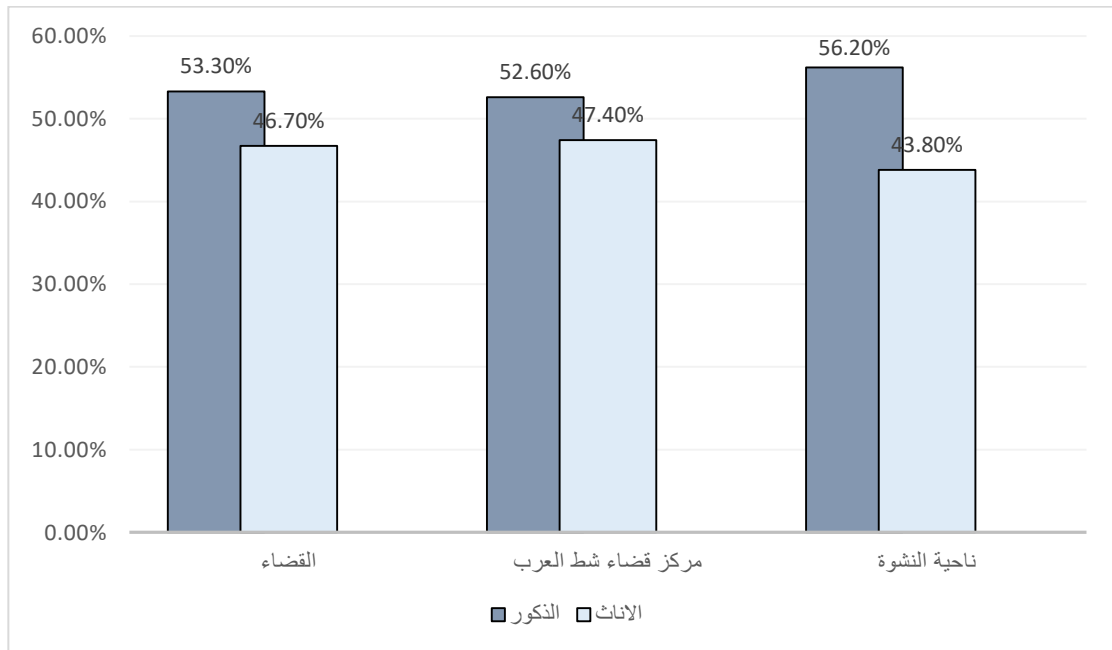
الخصائص الديموغرافية والاجتماعية للسكان الذين لم يسبق لهم الزواج في قضاء شط العرب لسنة (٢٠٢٤)

جدول (١) التوزيع العددي والنسبي للسكان الذين لم يسبق لهم الزواج بحسب النوع في الوحدات الإدارية لقضاء شط العرب لعام (٢٠٢٤)

النوع	مركز القضاء		ناحية النشوة		القضاء	
	العدد	%	العدد	%	العدد	%
الذكور	٧١٠	٥٢.٦	١٦٧	٥٦.٢	٨٧٧	٥٣.٣
الاناث	٦٣٩	٤٧.٤	١٣٠	٤٣.٨	٧٦٩	٤٦.٧
المجموع	١٣٤٩	١٠٠	٢٩٧	١٠٠	١٦٤٦	١٠٠

المصدر: من عمل الباحثان بالاعتماد على استمارة الاستبانة

الشكل (١) التوزيع النسبي للسكان الذين لم يسبق لهم الزواج بحسب النوع في الوحدات الإدارية لقضاء شط العرب لعام (٢٠٢٤)

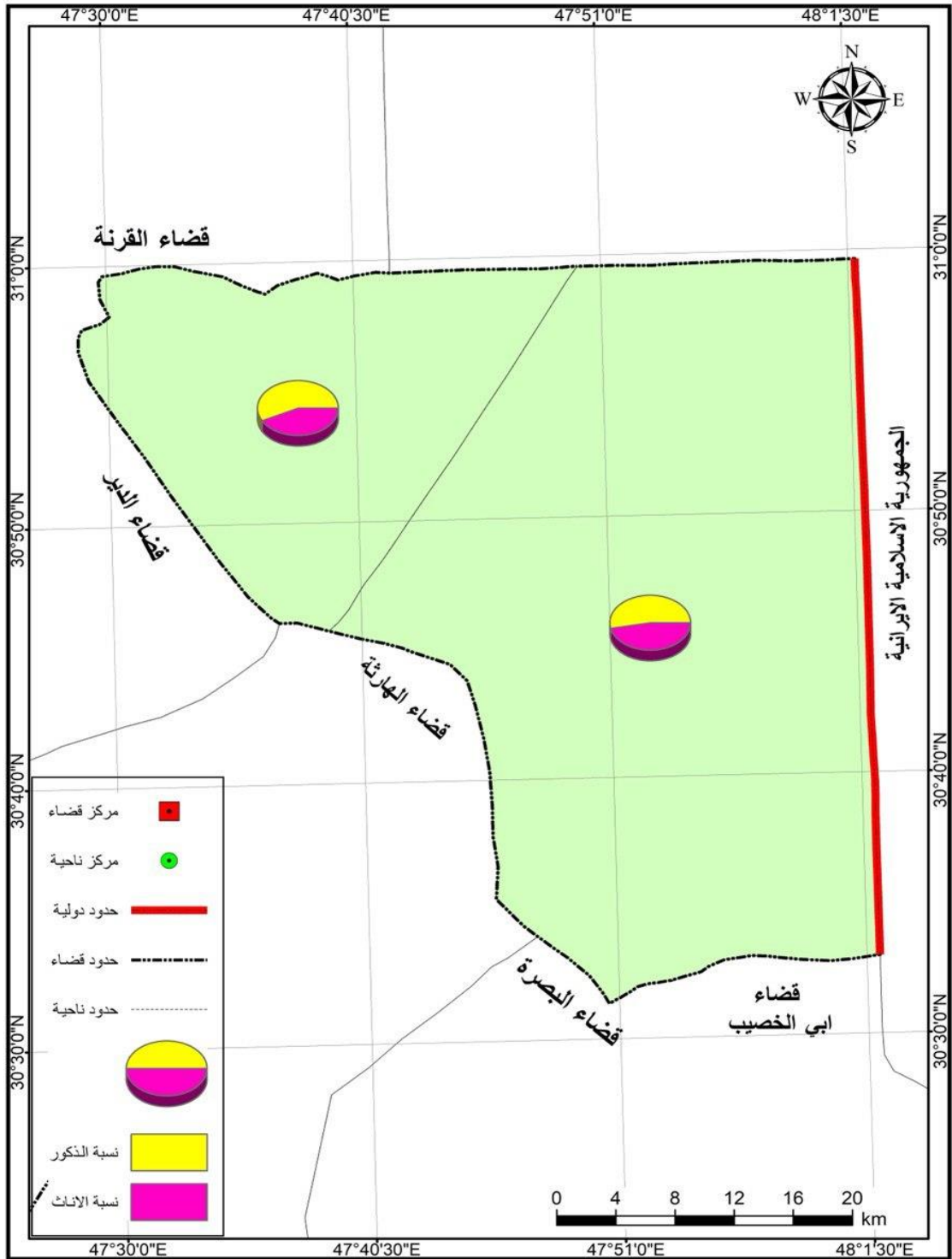


المصدر: من عمل الباحثان بالاعتماد على جدول (١).

الخصائص الديموغرافية والاجتماعية للسكان الذين لم يسبق لهم الزواج في قضاء شط العرب لسنة
(٢٠٢٤)

الخريطة (٢) التوزيع النسبي للسكان الذين لم يسبق لهم الزواج بحسب النوع في الوحدات الإدارية
لقضاء شط العرب لعام (٢٠٢٤)

الخصائص الديموغرافية والاجتماعية للسكان الذين لم يسبق لهم الزواج في قضاء شط العرب لسنة (٢٠٢٤)



المصدر: من عمل الباحثان بالاعتماد على جدول (١).
التركيب العمري

الخصائص الديموغرافية والاجتماعية للسكان الذين لم يسبق لهم الزواج في قضاء شط العرب لسنة (٢٠٢٤)

يمثل البيان الخاص بتركيب السكان العمري وتوزيعهم على فئات السن المختلفة، واحدا من أهم البيانات في الدراسات السكانية، وذلك لأنه يرتبط بالنشاط الاقتصادي وحركة السكان، وصورة المجتمع من ناحية العمالة أو القوة والقدرة على تقديم عدد من السكان لتأدية الخدمات الاجتماعية والعسكرية^(٤).

يظهر من الجدول (٢) والشكل (٢) على مستوى القضاء وجود تباين مكاني لحالات عدم الزواج بحسب الفئات العمرية، اذ جاءت بالمرتبة الأولى الفئة العمرية (١٥ - ١٩) سنة بنسبة بلغت (٣٧.٨%)، واحتلت المرتبة الثانية الفئة العمرية (٢٠ - ٢٤) سنة بنسبة بلغت (٢٥.٨%)، وسجلت المرتبة الثالثة الفئة العمرية (١٢ - ١٤) سنة بنسبة بلغت (١٨.٩%)، وجاءت بالمرتبة الرابعة الفئة العمرية (٢٥ - ٢٩) سنة بنسبة (١٣.١%)، وجاءت بالمرتبة الخامسة الفئة العمرية (٣٠ - ٣٤) سنة بنسبة (٢.٦%)، اما المرتبة السادسة فقد احتلتها الفئة العمرية (٣٥ - ٣٩) سنة بنسبة بلغت (١.١%)، وجاءت بالمرتبة السابعة الفئة العمرية (٤٠ - ٤٤) سنة بنسبة (٠.٥%)، اما المرتبة الاخيرة فكانت من نصيب الفئة العمرية (٤٥ - ٤٩) سنة و (٥٠ سنة فأكثر) لكل منها بنسبة (٠.١%) من اجمالي السكان غير المتزوجين لقضاء شط العرب بحسب الفئات العمرية .

اما على مستوى الوحدتين الاداريتين يلاحظ من الجدول السابق وخريطة (٣) وجود تباين مكاني لحالات عدم الزواج بحسب الفئات العمرية، فيما يتعلق بمركز القضاء احتلت المرتبة الاولى الفئة العمرية (١٥ - ١٩) سنة بنسبة بلغت (٣٩.٧%)، وسجلت المرتبة الثانية الفئة العمرية (٢٠ - ٢٤) سنة بنسبة بلغت (٢٥.٤%)، وسجلت المرتبة الثالثة الفئة العمرية (١٢ - ١٤) سنة بنسبة بلغت (١٨.٩%)، وجاءت بالمرتبة الرابعة الفئة العمرية (٢٥ - ٢٩) سنة بنسبة (١١.٣%)، وجاءت بالمرتبة الخامسة الفئة العمرية (٣٠ - ٣٤) سنة بنسبة (٢.٧%)، اما المرتبة السادسة فسجلت الفئة العمرية (٣٥ - ٣٩) سنة بنسبة بلغت (١.١%)، وجاءت بالمرتبة السابعة الفئة العمرية (٤٠ - ٤٤) سنة بنسبة (٠.٦%)، وجاءت بالمرتبة الاخيرة الفئة العمرية (٤٥ - ٤٩) و (٥٠ سنة فأكثر) لكل منها بنسبة بلغت (٠.٢%) من اجمالي حالات عدم الزواج في مركز القضاء.

اما ناحية النشوة استحوذت على المرتبة الاولى الفئة العمرية (١٥ - ١٩) سنة بنسبة بلغت (٢٩%)، واحتلت المرتبة الثانية الفئة العمرية (٢٠ - ٢٤) سنة بنسبة بلغت (٢٧.٦%)، وسجلت المرتبة الثالثة الفئة العمرية (٢٥ - ٢٩) سنة بنسبة بلغت (٢١.٢%)، واحتلت المرتبة الرابعة الفئة العمرية (١٢ - ١٤) سنة بنسبة (١٨.٩%)، وجاءت بالمرتبة الخامسة الفئة العمرية (٣٠ - ٣٤) سنة بنسبة (٢%)، وسجلت المرتبة السادسة الفئة العمرية (٣٥ - ٣٩) سنة بنسبة بلغت (١%)، وجاءت بالمرتبة الاخيرة الفئة العمرية (٤٤ - ٤٤) سنة بنسبة (٠.٣%) من اجمالي حالات عدم الزواج في ناحية النشوة. اما الفئات العمرية (٤٤ - ٤٩) سنة و (٥٠ سنة فأكثر) لم تسجل أي نسبة تذكر.

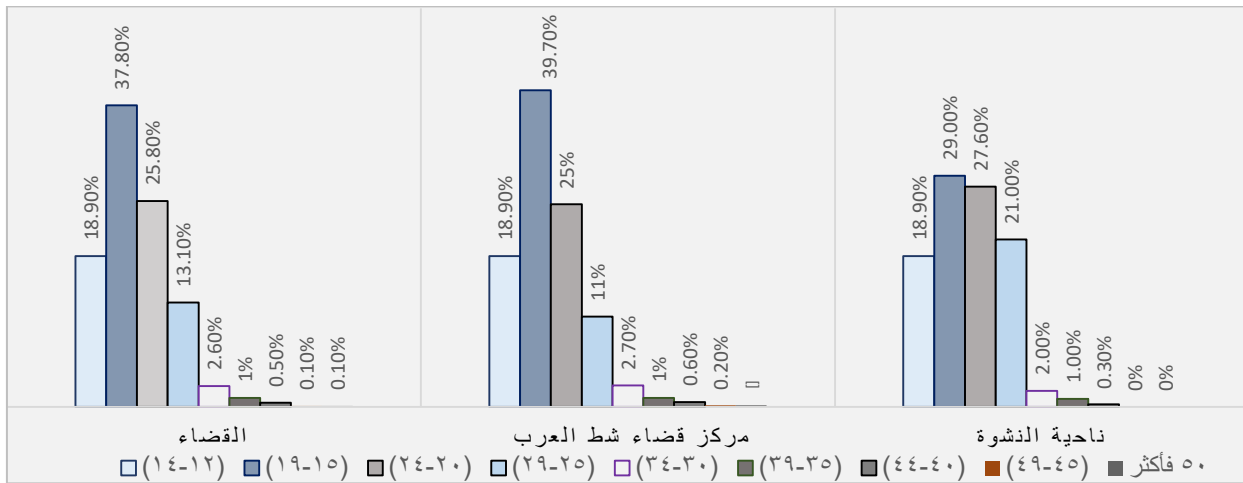
الخصائص الديموغرافية والاجتماعية للسكان الذين لم يسبق لهم الزواج في قضاء شط العرب لسنة (٢٠٢٤)

جدول (٢) التوزيع العددي والنسبي للسكان الذين لم يسبق لهم الزواج بحسب الفئات العمرية في الوحدات الإدارية لقضاء شط العرب لعام (٢٠٢٤)

الفئات العمرية	مركز قضاء شط العرب		ناحية النشوة		القضاء	
	العدد	%	العدد	%	العدد	%
سنة (١٤-١٢)	٢٥٥	١٨.٩	٥٦	١٨.٩	٣١١	١٨.٩
سنة (١٩-١٥)	٥٣٦	٣٩.٧	٨٦	٢٩	٦٢٢	٣٧.٨
سنة (٢٤-٢٠)	٣٤٢	٢٥.٤	٨٢	٢٧.٦	٤٢٤	٢٥.٨
سنة (٢٩-٢٥)	١٥٣	١١.٣	٦٣	٢١.٢	٢١٦	١٣.١
سنة (٣٤-٣٠)	٣٦	٢.٧	٦	٢	٤٢	٢.٦
سنة (٣٩-٣٥)	١٥	١.١	٣	١	١٨	١.١
سنة (٤٤-٤٠)	٨	٠.٦	١	٠.٣	٩	٠.٥
سنة (٤٩-٤٥)	٢	٠.٢	٠	٠	٢	٠.١
٥٠ سنة فأكثر	٢	٠.٢	٠	٠	٢	٠.١
المجموع	١٣٤٩	١٠٠	٢٩٧	١٠٠	١٦٤٦	١٠٠

المصدر: من عمل الباحثان بالاعتماد على استمارة الاستبانة.

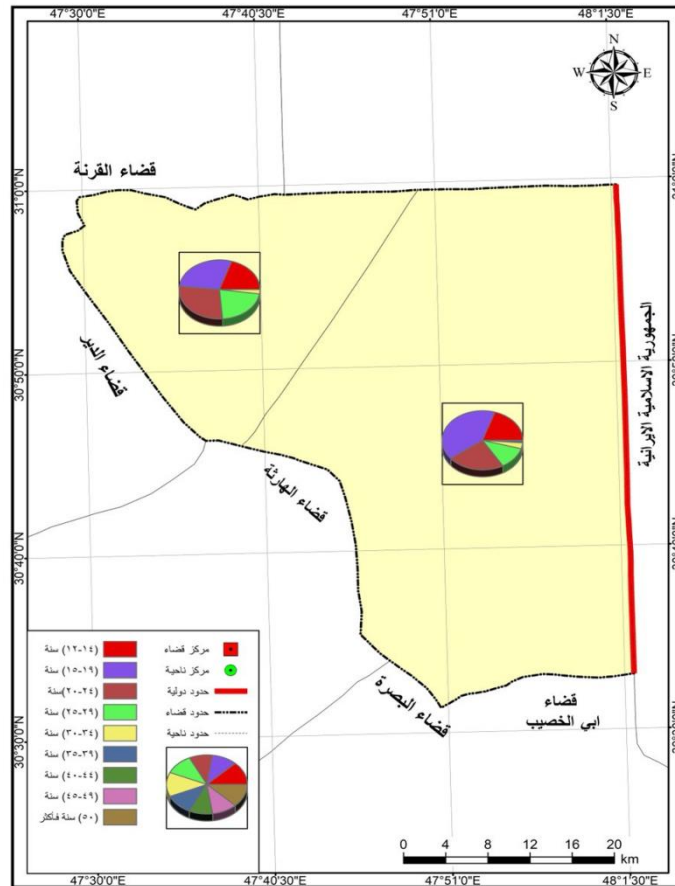
الشكل (٢) التوزيع النسبي للسكان الذين لم يسبق لهم الزواج بحسب الفئات العمرية في الوحدات الإدارية لقضاء شط العرب لعام (٢٠٢٤)



المصدر: من عمل الباحثان بالاعتماد على جدول (٢).

الخريطة (٣) التوزيع النسبي للسكان الذين لم يسبق لهم الزواج بحسب الفئات العمرية في الوحدات الإدارية لقضاء شط العرب لعام (٢٠٢٤)

الخصائص الديموغرافية والاجتماعية للسكان الذين لم يسبق لهم الزواج في قضاء شط العرب لسنة (٢٠٢٤)



المصدر: من عمل الباحثان بالاعتماد على جدول (٢).

يظهر من الجدول (٣) والشكل (٣) وجود تباين مكاني لحالات عدم الزواج (للذكور) وعلى مستوى القضاء بحسب الفئات العمرية، اذ جاءت بالمرتبة الاولى الفئة العمرية (١٥ - ١٩) سنة بنسبة بلغت (٤١.٥%)، واحتلت المرتبة الثانية الفئة العمرية (٢٠ - ٢٤) سنة بنسبة بلغت (٢٦.٨%)، وسجلت المرتبة الثالثة الفئة العمرية (١٢ - ١٤) سنة بنسبة بلغت (١٤.١%)، واحتلت المرتبة الرابعة الفئة العمرية (٢٥-٢٩) سنة بنسبة (١٣.٣%)، وجاءت بالمرتبة الخامسة الفئة العمرية (٣٠ - ٣٤) سنة بنسبة (٢.٦%)، واحتلت المرتبة السادسة الفئة العمرية (٣٥-٣٩) سنة بنسبة بلغت (١%)، وجاءت بالمرتبة السابعة الفئة العمرية (٤٠-٤٤) سنة و(٥٠ سنة فأكثر) بنسبة (٠.٣%) لكل منها، وسجلت المرتبة الاخيرة الفئة العمرية (٤٥ - ٤٩) سنة بنسبة (٠.١%)، من اجمالي السكان (للذكور) الغير متزوجين في القضاء.

اما على مستوى الوحدات الاداريين يلاحظ من الجدول السابق وجود تباين مكاني لحالات عدم الزواج (للذكور) بحسب الفئات العمرية في الوحدات الإدارية، فيما يتعلق بمركز القضاء احتلت المرتبة الاولى الفئة العمرية (١٥ - ١٩) سنة بنسبة بلغت (٤٤.٨%)، ويعزى سبب هذا الارتفاع الى اكمال التعليم بالدرجة الاولى فضلا عن قلة فرص العمل وازمة السكن، واحتلت المرتبة الثانية الفئة العمرية (٢٠ - ٢٤) سنة بنسبة بلغت (٢٦.٣%)، وسجلت المرتبة الثالثة الفئة العمرية (١٢ - ١٤) سنة بنسبة

الخصائص الديموغرافية والاجتماعية للسكان الذين لم يسبق لهم الزواج في قضاء شط العرب لسنة (٢٠٢٤)

بلغت (١٣.٤%)، اما المرتبة الرابعة فكانت من نصيب الفئة العمرية (٢٥-٢٩) سنة بنسبة (١١%)، وجاءت بالمرتبة الخامسة الفئة العمرية (٣٠-٣٤) سنة بنسبة (٢,٧%)، اما المرتبة السادسة فقد احتلتها الفئة العمرية (٣٥-٣٩) سنة بنسبة بلغت (١%)، وجاءت بالمرتبة السابعة الفئة العمرية (٤٠-٤٤) سنة بنسبة (٠.٤%)، اما المرتبة الثامنة فكانت من نصيب الفئة العمرية (٥٠ سنة فأكثر) سنة بنسبة (٠.٣%)، وجاءت بالمرتبة الاخيرة الفئة العمرية (٤٥-٤٩) بنسبة بلغت (٠.١%) من اجمالي حالات الذكور غير المتزوجين في مركز قضاء شط العرب.

اما ناحية النشوة استحوذت على المرتبة الاولى الفئة العمرية (٢٠-٢٤) سنة بنسبة بلغت (٢٨.٧%)، في حين احتلت المرتبة الثانية الفئة العمرية (١٥ - ١٩) سنة بنسبة بلغت (٢٧.٥%)، وسجلت المرتبة الثالثة الفئة العمرية (٢٥-٢٩) سنة بنسبة بلغت (٢٣.٤%)، وجاءت بالمرتبة الرابعة الفئة العمرية (١٢ - ١٤) سنة بنسبة (١٦.٨%)، وجاءت بالمرتبة الخامسة الفئة العمرية (٣٠-٣٤) سنة بنسبة (٢.٤%)، وسجلت المرتبة الاخيرة الفئة العمرية (٣٥-٣٩) سنة بنسبة بلغت (١.٢%) من اجمالي الذكور غير المتزوجين في ناحية النشوة. اما الفئات العمرية (٤٠-٤٤) و(٤٥-٤٩) و(٥٠ سنة فأكثر) لم تسجل أي نسبة تذكر.

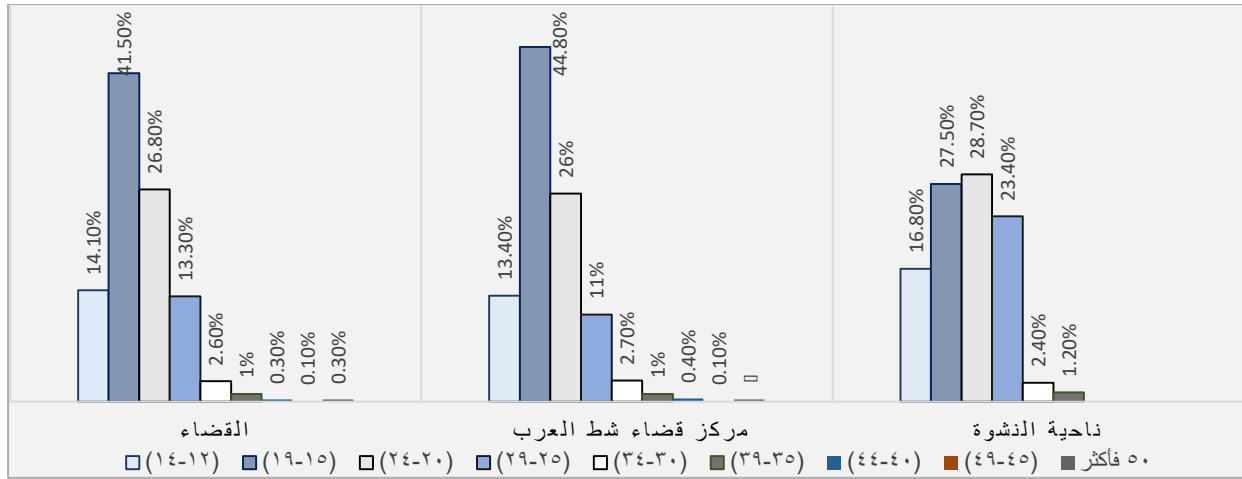
جدول (٣) التوزيع العددي والنسبي (للذكور) الذين لم يسبق لهم الزواج بحسب الفئات العمرية في الوحدات الإدارية لقضاء شط العرب لعام (٢٠٢٤)

القضاء		ناحية النشوة		مركز قضاء شط العرب		الوحدات الادارية الفئات العمرية
%	العدد	%	العدد	%	العدد	
١٤.١	١٢٣	١٦.٨	٢٨	١٣.٤	٩٥	سنة (١٤-١٢)
٤١.٥	٣٦٤	٢٧.٥	٤٦	٤٤.٨	٣١٨	سنة (١٩-١٥)
٢٦.٨	٢٣٥	٢٨.٧	٤٨	٢٦.٣	١٨٧	سنة (٢٤-٢٠)
١٣.٣	١١٧	٢٣.٤	٣٩	١١	٧٨	سنة (٢٩-٢٥)
٢.٦	٢٣	٢.٤	٤	٢.٧	١٩	سنة (٣٤-٣٠)
١	٩	١.٢	٢	١	٧	سنة (٣٩-٣٥)
٠.٣	٣	٠	٠	٠.٤	٣	سنة (٤٤-٤٠)
٠.١	١	٠	٠	٠.١	١	سنة (٤٩-٤٥)
٠.٣	٢	٠	٠	٠.٣	٢	٥٠ سنة فأكثر
١٠٠	٨٧٧	١٠٠	١٦٧	١٠٠	٧١٠	المجموع

المصدر: من عمل الباحثان بالاعتماد على استمارة الاستبانة.

الشكل (٣) التوزيع النسبي (للذكور) الذين لم يسبق لهم الزواج بحسب الفئات العمرية في الوحدات الإدارية لقضاء شط العرب لعام (٢٠٢٤)

الخصائص الديموغرافية والاجتماعية للسكان الذين لم يسبق لهم الزواج في قضاء شط العرب لسنة (٢٠٢٤)



المصدر: من عمل الباحثان بالاعتماد على جدول (٣).

اما الإناث فيلاحظ من الجدول (٤) والشكل (٤) وعلى مستوى القضاء وجود تباين مكاني لحالات عدم الزواج (للإناث)، إذ احتلت المرتبة الأولى الفئة العمرية (١٩-١٥) سنة بنسبة بلغت (٣٣.٥%)، في حين احتلت المرتبة الثانية الفئة العمرية (٢٤-٢٠) سنة بنسبة بلغت (٢٤.٦%)، وسجلت المرتبة الثالثة الفئة العمرية (١٤-١٢) سنة بنسبة بلغت (٢٤.٤%)، في حين جاءت المرتبة الرابعة للفئة العمرية (٢٥-٢٩) سنة وبنسبة بلغت (١٢.٩%)، وجاءت المرتبة الخامسة من نصيب الفئة العمرية (٣٤-٣٠) سنة بنسبة بلغت (٢.٥%)، بينما جاءت الفئة العمرية (٣٩-٣٥) سنة بالمرتبة السادسة بنسبة (١.٢%)، وسجلت المرتبة السابعة الفئة العمرية (٤٤-٤٠) سنة بنسبة بلغت (٠.٨%)، وجاءت بالمرتبة الأخيرة الفئة العمرية (٤٩-٤٥) سنة بنسبة بلغت (٠.١%) من المجموع الكلي للإناث غير المتزوجات في القضاء. اما الفئة العمرية (٥٠ سنة فأكثر) لم تسجل أي نسبة تذكر.

اما على مستوى الوحدات الاداريين يلاحظ من الجدول سابق الذكر وجود تباين مكاني لحالات عدم الزواج (للإناث) بحسب الفئات العمرية في الوحدات الادارية. فيما يتعلق بمركز قضاء شط العرب احتلت المرتبة الاولى الفئة العمرية (١٥ - ١٩) سنة بنسبة بلغت (٣٤.١%)، في حين احتلت المرتبة الثانية الفئة العمرية (١٢-١٤) سنة بنسبة بلغت (٢٥%)، فيما سجلت المرتبة الثالثة الفئة العمرية (٢٠ - ٢٤) سنة بنسبة بلغت (٢٤.٣%)، اما المرتبة الرابعة فكانت من نصيب الفئة العمرية (٢٥-٢٩) سنة بنسبة (١١.٧%)، وجاءت بالمرتبة الخامسة الفئة العمرية (٣٠ - ٣٤) سنة بنسبة (٢.٧%)، اما المرتبة السادسة فقد احتلتها الفئة العمرية (٣٥-٣٩) سنة بنسبة بلغت (١.٢%)، وجاءت بالمرتبة السابعة الفئة العمرية (٤٠-٤٤) سنة بنسبة (٠.٨%)، اما المرتبة الاخيرة فكانت من نصيب الفئة العمرية (٤٥ - ٤٩) سنة بنسبة (٠.٢%) من المجموع الكلي للإناث غير المتزوجات في مركز قضاء شط العرب. اما الفئة العمرية (٥٠ سنة فأكثر) لم تسجل أي نسبة تذكر.

الخصائص الديموغرافية والاجتماعية للسكان الذين لم يسبق لهم الزواج في قضاء شط العرب لسنة (٢٠٢٤)

اما ناحية النشوة فقد استحوذت على المرتبة الاولى الفئة العمرية (١٥ - ١٩) سنة بنسبة بلغت (٣٠.٨%)، في حين احتلت المرتبة الثانية الفئة العمرية (٢٠-٢٤) سنة بنسبة بلغت (٢٦.١%)، فيما سجلت المرتبة الثالثة الفئة العمرية (١٢- ١٤) سنة بنسبة بلغت (٢١.٥%) ، اما المرتبة الرابعة فكانت من نصيب الفئة العمرية (٢٥-٢٩) سنة بنسبة (١٨.٥%)، وجاءت بالمرتبة الخامسة الفئة العمرية (٣٠ - ٣٤) سنة بنسبة (١.٥%)، اما المرتبة الاخيرة فقد احتلتها الفئات العمرية (٣٥-٣٩) و (٤٠-٤٤) سنة بنسبة بلغت (٠.٨%) لكل منها، من المجموع الكلي للإناث غير المتزوجات في ناحية النشوة . اما الفئات العمرية (٤٥-٤٩) و(٥٠ سنة فأكثر) لم تسجل أي نسبة تذكر في ناحية النشوة.

جدول (٤) التوزيع العددي والنسبي (للإناث) اللاتي لم يسبق لهن الزواج بحسب الفئات العمرية في الوحدات الإدارية لقضاء شط العرب لعام (٢٠٢٤)

الوحدات الادارية الفئات العمرية	مركز قضاء شط العرب		ناحية النشوة		القضاء	
	العدد	%	العدد	%	العدد	%
سنة (١٢-١٤)	١٦٠	٢٥	٢٨	٢١.٥	١٨٨	٢٤.٤
سنة (١٥-١٩)	٢١٨	٣٤.١	٤٠	٣٠.٨	٢٥٨	٣٣.٥
سنة (٢٠-٢٤)	١٥٥	٢٤.٣	٣٤	٢٦.١	١٨٩	٢٤.٦
سنة (٢٥-٢٩)	٧٥	١١.٧	٢٤	١٨.٥	٩٩	١٢.٩
سنة (٣٠-٣٤)	١٧	٢.٧	٢	١.٥	١٩	٢.٥
سنة (٣٥-٣٩)	٨	١.٢	١	٠.٨	٩	١.٢
سنة (٤٠-٤٤)	٥	٠.٨	١	٠.٨	٦	٠.٨
سنة (٤٥-٤٩)	١	٠.٢	٠	٠	١	٠.١
٥٠ سنة فأكثر	٠	٠	٠	٠	٠	٠
المجموع	٦٣٩	١٠٠	١٣٠	١٠٠	٧٦٩	١٠٠

المصدر: من عمل الباحثان بالاعتماد على استمارة الاستبانة.

الشكل (٤) التوزيع النسبي (للإناث) اللاتي لم يسبق لهن الزواج بحسب الفئات العمرية في الوحدات الإدارية لقضاء شط العرب لعام (٢٠٢٤)

الخصائص الديموغرافية والاجتماعية للسكان الذين لم يسبق لهم الزواج في قضاء شط العرب لسنة (٢٠٢٤)

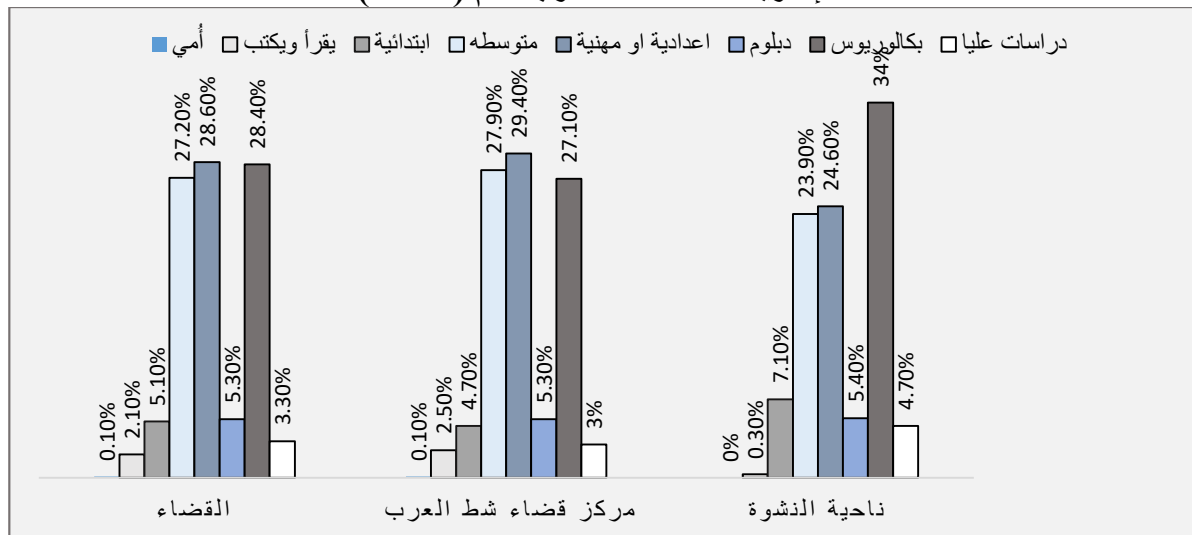
المرتبة الرابعة شهادة دبلوم بنسبة بلغت (٥.٣%)، و احتلت المرتبة الخامسة شهادة ابتدائية بنسبة بلغت (٥.١%) ، في حين جاء بالمرتبة السادسة الحاصلين على الشهادة العليا بنسبة بلغت (٣.٣%) ، بينما سجلت يقرأ ويكتب المرتبة السابعة بنسبة بلغت (٢.١%) ، في حين تبوأ أدنى مرتبة حالات الأمية بنسبة بلغت (٠.١%) من اجمالي المستوى التعليمي في قضاء شط العرب.

جدول (٥) التوزيع العددي والنسبي للسكان الذين لم يسبق لهم الزواج بحسب المستوى التعليمي في الوحدات الإدارية لقضاء شط العرب لعام (٢٠٢٤)

الوحدات الإدارية المستوى التعليمي	مركز قضاء شط العرب		ناحية النشوة		القضاء	
	العدد	%	العدد	%	العدد	%
أمي	٢	٠.١	٠	٠	٢	٠.١
يقرأ ويكتب / تقرأ وتكتب	٣٤	٢.٥	١	٠.٣	٣٥	٢.١
ابتدائية	٦٣	٤.٧	٢١	٧.١	٨٤	٥.١
متوسطة	٣٧٦	٢٧.٩	٧١	٢٣.٩	٤٤٧	٢٧.٢
اعدادية او مهنية	٣٩٧	٢٩.٧	٧٣	٢٤.٦	٤٧٠	٢٨.٦
دبلوم	٧١	٥.٣	١٦	٥.٦	٨٧	٥.٣
بكالوريوس	٣٦٦	٢٧.١	١٠١	٣٤	٤٦٧	٢٨.٤
دراسات عليا	٤٠	٣	١٤	٤.٧	٥٤	٣.٣
المجموع	١٣٤٩	١٠٠	٢٩٧	١٠٠	١٦٤٦	١٠٠

المصدر: من عمل الباحثان بالاعتماد على استمارة الاستبانة.

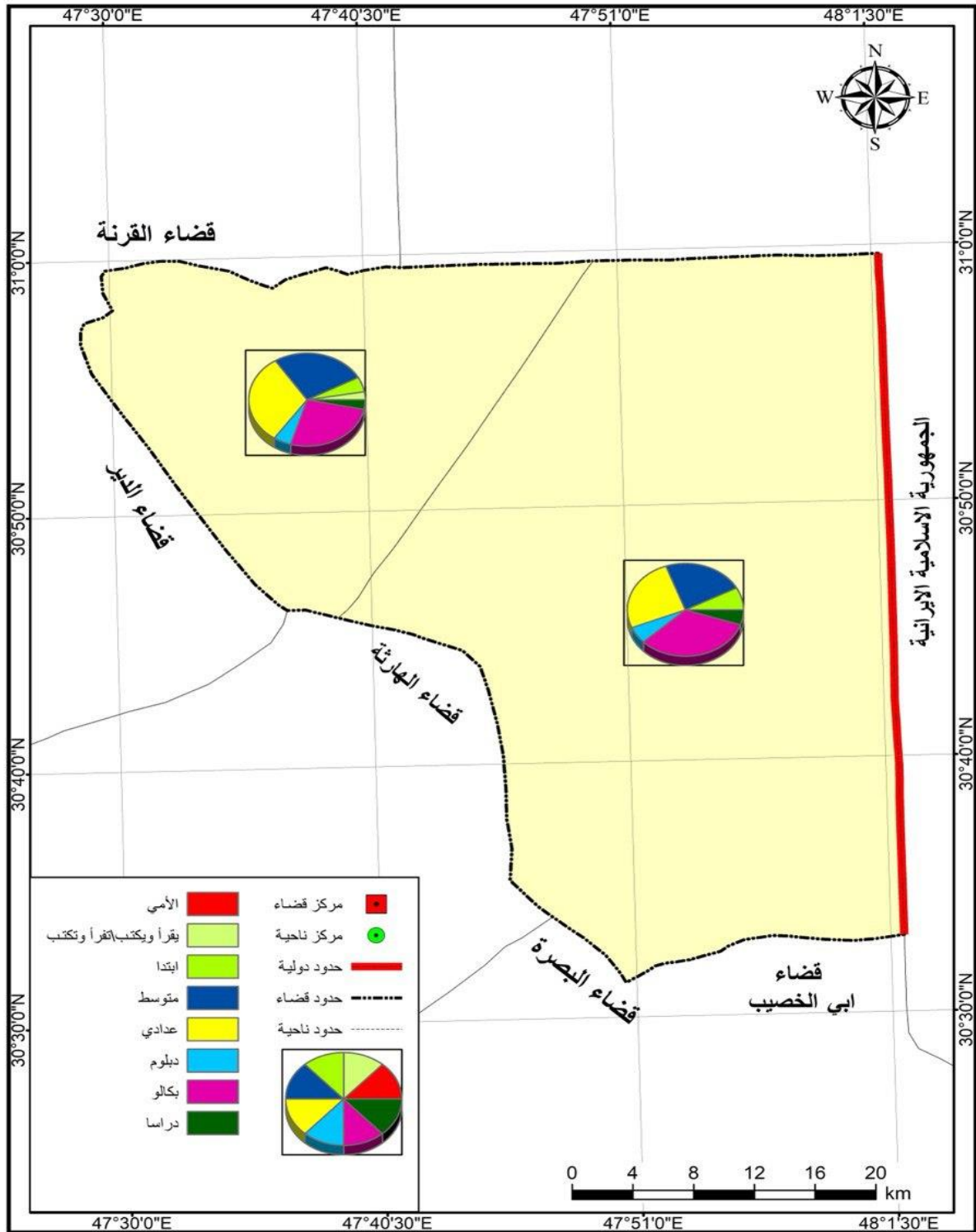
الشكل (٥) التوزيع النسبي للسكان الذين لم يسبق لهم الزواج بحسب المستوى التعليمي في الوحدات الإدارية لقضاء شط العرب لعام (٢٠٢٤)



المصدر: من عمل الباحثان بالاعتماد على جدول (٥).

الخريطة (٤) التوزيع النسبي للسكان الذين لم يسبق لهم الزواج بحسب المستوى التعليمي في الوحدات الإدارية لقضاء شط العرب لعام (٢٠٢٤)

الخصائص الديموغرافية والاجتماعية للسكان الذين لم يسبق لهم الزواج في قضاء شط العرب لسنة (٢٠٢٤)



الخصائص الديموغرافية والاجتماعية للسكان الذين لم يسبق لهم الزواج في قضاء شط العرب لسنة (٢٠٢٤)

(٢٧.٩%)، وجاءت بالمرتبة الثالثة شهادة البكالوريوس بنسبة بلغت (٢٧.١%)، وسجلت المرتبة الرابعة شهادة دبلوم بنسبة بلغت (٥.٣%)، واحتلت المرتبة الخامسة شهادة ابتدائية بنسبة بلغت (٤.٧%)، وجاء بالمرتبة السادسة حملة الشهادات العليا بنسبة بلغت (٣%)، وسجلت يقرأ ويكتب المرتبة السابعة بنسبة بلغت (٢,٥%)، وتبوت أدنى مرتبة حالات الأمية بنسبة بلغت (٠.١%) من إجمالي المستوى التعليمي في مركز القضاء.

أما ناحية النشوة فسجلت أعلى مرتبة شهادة البكالوريوس بنسبة بلغت (٣٤%)، وجاءت بالمرتبة الثانية الشهادة الإعدادية أو المهنية بنسبة بلغت (٢٤.٦%)، واحتلت المرتبة الثالثة شهادة متوسطة بنسبة بلغت (٢٣.٩%)، وجاءت شهادة ابتدائية بالمرتبة الرابعة بنسبة بلغت (٧.١%)، وسجلت المرتبة الخامسة شهادة دبلوم بنسبة بلغت (٥.٦%)، في حين سجلت المرتبة السادسة دراسات عليا بنسبة بلغت (٤.٧%)، أما المرتبة الأخيرة فكانت من نصيب يقرأ ويكتب بنسبة (٠.٣%) من إجمالي المستوى التعليمي في ناحية النشوة، أما حالة أمي لم تسجل أي نسبة تُذكر في ناحية النشوة.

يلاحظ من الجدول (٦) والشكل (٦) ثمة وجود تباين مكاني لحالات عدم الزواج (للذكور) بحسب المستوى التعليمي على مستوى القضاء، إذ استحوذت على المرتبة الأولى الشهادة الإعدادية أو المهنية بنسبة بلغت (٣٠.١%)، واحتلت المرتبة الثانية شهادة البكالوريوس بنسبة بلغت (٢٨.٤%)، وجاءت بالمرتبة الثالثة شهادة متوسطة بنسبة بلغت (٢٦.١%)، وسجلت المرتبة الرابعة شهادة ابتدائية بنسبة بلغت (٥.٤%)، واحتلت المرتبة الخامسة شهادة دبلوم بنسبة بلغت (٤.٢%)، وجاء بالمرتبة السادسة يقرأ ويكتب بنسبة بلغت (٣%)، بينما سجلت دراسات عليا المرتبة السابعة بنسبة بلغت (٢.٧%)، في حين تبوت أدنى مرتبة حالات الأمية بنسبة بلغت (٠.١%) من إجمالي المستوى التعليمي للذكور في القضاء.

أما على مستوى الوحدات الإدارية يظهر من بيانات الجدول السابق وجود تباين مكاني لحالات عدم الزواج (للذكور) بحسب المستوى التعليمي، فيما يتعلق بمركز القضاء استحوذت على المرتبة الأولى شهادة إعدادية أو مهنية بنسبة بلغت (٣١.٧%)، وسجلت المرتبة الثانية شهادة متوسطة والبكالوريوس بنسبة بلغت (٢٧%) لكل منها، وجاءت بالمرتبة الثالثة شهادة ابتدائية بنسبة بلغت (٤.٥%)، أما شهادة دبلوم فسجلت المرتبة الرابعة بنسبة بلغت (٣.٩%)، وجاءت بالمرتبة الخامسة يقرأ ويكتب بنسبة بلغت (٣.٥%)، والمرتبة السادسة سجلت من نصيب الدراسات العليا بنسبة بلغت (٢.١%)، أما الأمية فسجلت أدنى مرتبة بنسبة بلغت (٠.١%) من إجمالي المستوى التعليمي للذكور في مركز قضاء شط العرب.

جدول (٦) التوزيع العددي والنسبي (للذكور) الذين لم يسبق لهم الزواج بحسب المستوى التعليمي في

الوحدات الإدارية لقضاء شط العرب لعام (٢٠٢٤)

الخصائص الديموغرافية والاجتماعية للسكان الذين لم يسبق لهم الزواج في قضاء شط العرب لسنة (٢٠٢٤)

مهنية بنسبة بلغت (٢٦.٨%)، اما المرتبة الثالثة جاءت من نصيب شهادة دبلوم بنسبة بلغت (٦.٥%)، بينما جاءت شهادة ابتدائية بالمرتبة الرابعة بنسبة بلغت (٤.٨%)، اما المرتبة الخامسة جاءت بها دراسات عليا بنسبة بلغت (٣.٩%)، بينما يقرأ ويكتب سجلت المرتبة السادسة بنسبة بلغت (١.٢%)، اما ادنى مرتبة سجلت من نصيب أمي بنسبة بلغت (٠.١%) من اجمالي المستوى التعليمي للإناث غير المتزوجات في القضاء.

جدول (٧) التوزيع العددي والنسبي (للإناث) اللاتي لم يسبق لهن الزوج بحسب المستوى التعليمي في الوحدات الإدارية لقضاء شط العرب لعام (٢٠٢٤)

القضاء		ناحية النشوة		مركز قضاء شط العرب		الوحدات الإدارية المستوى التعليمي
%	العدد	%	العدد	%	العدد	
٠.١	١	٠	٠	٠.٢	١	أمي
١.٢	٩	٠	٠	١.٤	٩	يقرأ ويكتب / تقرأ وتكتب
٤.٨	٣٧	٤.٦	٦	٤.٩	٣١	ابتدائية
٢٨.٣	٢١٨	٢٦.٢	٣٤	٢٨.٨	١٨٤	متوسطة
٢٦.٨	٢٠٦	٢٦.٢	٣٤	٢٦.٩	١٧٢	اعدادية او مهنية
٦.٥	٥٠	٥.٤	٧	٦.٧	٤٣	دبلوم
٢٨.٣	٢١٨	٣٣.٨	٤٤	٢٧.٢	١٧٤	بكالوريوس
٣.٩	٣٠	٣.٨	٥	٣.٩	٢٥	دراسات عليا
١٠٠	٧٦٩	١٠٠	١٣٠	١٠٠	٦٣٩	المجموع

المصدر: من عمل الباحثان بالاعتماد على استمارة الاستبانة.

الشكل (٧) التوزيع النسبي (للإناث) اللاتي لم يسبق لهن الزواج بحسب المستوى التعليمي في الوحدات الإدارية لقضاء شط العرب لعام (٢٠٢٤)

الخصائص الديموغرافية والاجتماعية للسكان الذين لم يسبق لهم الزواج في قضاء شط العرب لسنة (٢٠٢٤)

- ٤- ان أكثر الفئات العمرية ارتفاعاً في عدم الزواج (للذكور والاناث) هي الفئة العمرية (١٥-١٩) سنة بنسبة بلغت (٤١.٥%) ذكراً، (٣٣.٥%) انثى على مستوى قضاء شط العرب.
- ٥- ان الطلاب شهدوا تزايداً في ظاهرة عدم الزواج (للذكور والاناث).

المقترحات

- ١- وضع سياسة حكومية تعمل على توعية المواطنين بحجم ظاهرة عدم الزواج.
- ٢- إتاحة فرص عمل وخصوصاً للعاطلين
- ٣- العمل على تقليل تكاليف الزواج

المصادر والمراجع

- (١) فتحي محمد ابو عيانة، جغرافية السكان، طه ، دار النهضة العربية للطباعة والنشر، بيروت، ٢٠٠٠ ، ص٣٢١
- (٢) امل يوسف الصباح ومصطفى حنفي الشلتاني، سكان الكويت الماضي-الحاضر-المستقبل (دراسة سكانية تحليلية مقارنة) ، منشورات ذات السلاسل، الكويت، ١٩٨٦، ص٣٣
- (٣) موسى سمحة، جغرافية السكان، الشركة العربية المتحدة للتسويق والتوريدات، ٢٠٠٩، ص٨٦
- (٤) احمد علي اسماعيل، اسس علم السكان وتطبيقاته الجغرافية، طه ، دار الفكر العربي للطبع والنشر ، القاهرة ، ١٩٨٤، ص٨٦
- (٥) رشود بن محمد الخريف، تطور الخصائص التعليمية للسكان في المملكة العربية السعودية (دراسة سكانية تحليلية مقارنة)، مجلة كلية الانسانيات والعلوم الاجتماعية، العدد (٢٤)، جامعة الملك سعود، ٢٠٠١، ص١١١
- (٦) يونس حمادي علي، مبادئ علم الديموغرافية (دراسة السكان)، دار وائل للنشر، الاردن ، ط٢ ، ٢٠١٠، ص٣٥٢