

## اثر الخدمات الريفية في تحقيق التنمية المستدامة في ناحية النشوة

ا.د. بشرى رمضان ياسين

الباحث : علي شريف لفته

الاميل الشخصي للباحث

[sly149440@gmail.com](mailto:sly149440@gmail.com)

٠٧٧٠٤٠٦٧٠٩٥

كلية التربية للعلوم الانسانية / جامعة البصرة

### المستخلص:

إن الخدمات الريفية لها دورٌ مهمٌ في تمكين سكان الريف من تحسين نوعية الحياة وجودتها من خلال استجابة تلك الخدمات ، لاحتياجات السكان المتزايدة وطلباتهم المتنوعة ، اذ يشكل سكان الريف نسبة (٩٠.٤%) من مجموع السكان الكلي في ناحية النشوة . ولغرض اكمال متطلبات البحث تم الاستعانة باستمارة الاستبيان التي وزعت على عينة عشوائية من أرباب الأسر الريفية ، لدراسة كفاءة تلك الخدمات ، وسهولة الوصول إليها ودرجة رضا السكان عن الخدمات المجتمعية ، والخدمات الارتكازية ، وقد تضمن البحث ثلاثة محاور ناقش المحور الأول اهمية الخدمات الريفية وعلاقتها بنمو السكان وبين المحور الثاني الخدمات المجتمعية ، في حين ناقش المحور الثالث الخدمات الإرتكازية المتمثلة بخدمات طرق النقل والطاقة الكهربائية . وتبين ان معظم تلك الخدمات يقدمها القطاع العام بشكل اساسي مثل خدمات الصحة والتعليم والخدمات الإرتكازية ، فضلا عن مشاركة القطاع الخاص في توفير البعض منها وبشكل محدود مثل الخدمات الترفيهية .  
الكلمات المفتاحية: ( ناحية النشوة ، التنمية الريفية المستدامة ، الخدمات الريفية )

## **Rural services and their impact on sustainable development in Al-Nashwa district**

**Ali shreef lafta , Pr.dr.bushra.Ramadhan .Yaseen**

**College of Education For Human Sciences University Of Basra**

### **Abstract**

Rural services play a significant role in enabling rural residents to improve their quality of life by responding to the growing needs and diverse demands of the population. Rural residents constitute 90% of the total population in the Al-Nashwa district. To complete the research requirements, a questionnaire was distributed to a random sample of rural household heads to study the efficiency of these services, their accessibility, and the level of population satisfaction with community and basic services. The research included three axes. The first discussed the importance of rural services and their relationship to population growth. The second discussed community services, while the third discussed basic services, such as transportation and electricity. The research revealed that most of these services are primarily provided by the public sector, such as health, education, and basic services. The private sector also participates in providing some services, to a limited extent, such as recreational services.

## اثر الخدمات الريفية في تحقيق التنمية المستدامة في ناحية النشوة

### المقدمة :

إن التنمية الريفية المستدامة هي عملية متكاملة ومستمرة تهدف إلى تحسين الأوضاع الاقتصادية والاجتماعية والبيئية للسكان في المناطق الريفية، من خلال تعزيز الإنتاج الزراعي والأنشطة غير الزراعية، وتوفير الخدمات الأساسية مثل التعليم ، الصحة ، والمياه ، والبنية التحتية ، بما يضمن الارتقاء بمستوى المعيشة وتحقيق العدالة الاجتماعية ، إذ تهتم التنمية الريفية المستدامة بتحسين جودة الحياة ومستويات المعيشة لسكان الريف وتطوير الخدمات الريفية .

**اولا : مشكلة البحث :** تتحدد مشكلة البحث بالأسئلة التالية :

- ١- هل يتوافق التوزيع الجغرافي للخدمات الريفية مع التوزيع الجغرافي للسكان في ناحية النشوة ؟
- ٢- ما مستوى كفاءة الخدمات الريفية في ناحية النشوة ؟.
- ٣- ما درجات الرضا لدى السكان عن مستوى الخدمات في منطقة الدراسة ؟

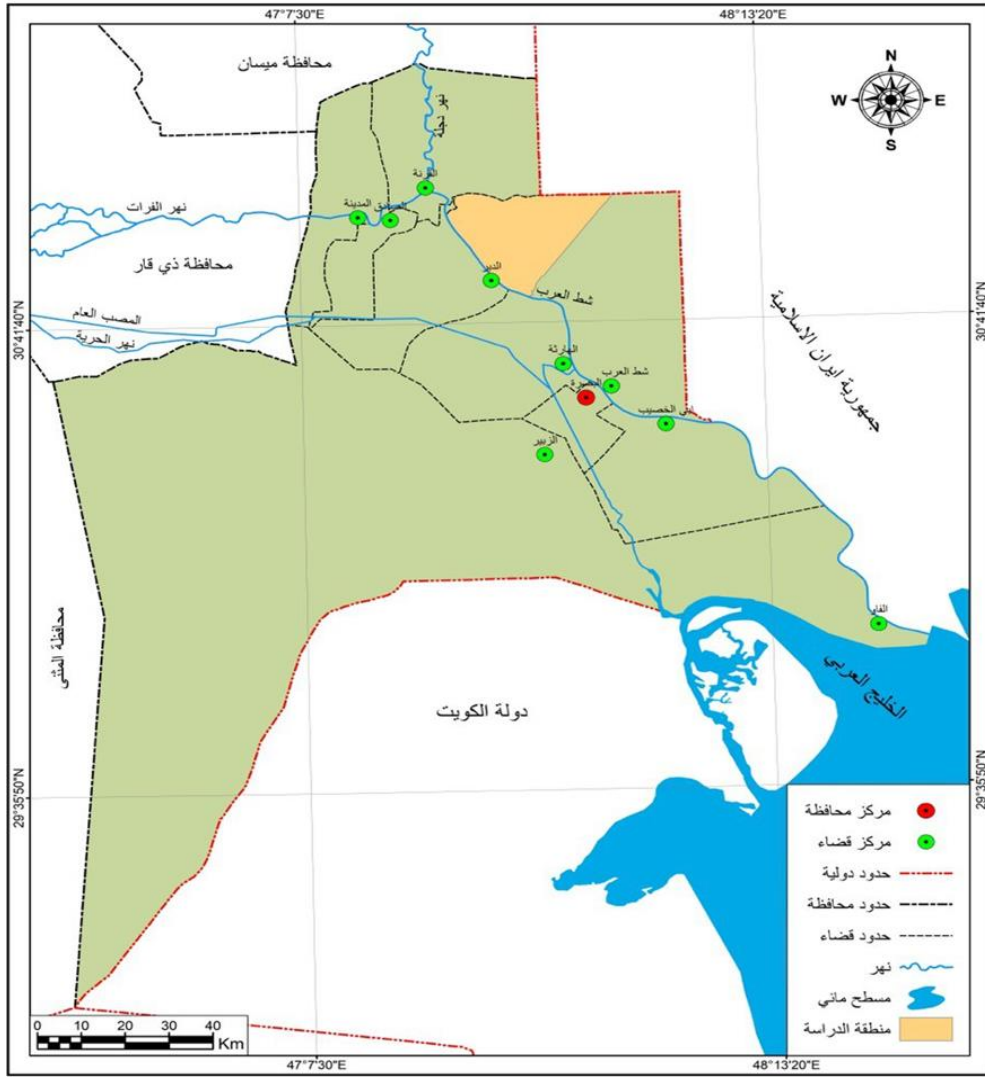
١. **ثانيا : فرضية البحث :** وجود تفاوت ملحوظ في توزيع هذه الخدمات ضمن الإطار الجغرافي للمنطقة ، ومستوى الخدمات يعاني من نقص واضح ، وأن حجم السكان ناحية النشوة اتم بالزيادة للمدة من ( ٢٠١٤ - ٢٠٢٤ ) ، الامر الذي يتطلب توفير مختلف الخدمات الريفية التي يحتاجها هؤلاء السكان .

**ثالثا : حدود منطقة البحث :** تقع ناحية النشوة في الشمال الشرقي من محافظة البصرة جنوب العراق ، وهي ناحية تابعة إلى قضاء شط العرب ، يحدها من الشمال قضاء القرنة ومن الجنوب مركز قضاء شط العرب ويحدها من الغرب قضاء الدير أما من ناحية الشرق فحدودها الدولية مع جمهورية ايران الإسلامية ، كما يتضح من الخريطة ( ١ ) .

تقع الحدود الفلكية لناحية النشوة دائرتي ( ٢٩ . ٥٥ ° - ٣١ . ٥٢ ° ) شمالا وبين خطي طول ٤٦ . ٤٠ ° - ٤٨ . ٣٠ ° شرقا ، ويظهر من الخريطة ( ٢ ) أنها تضم (٢٣) مقاطعة ادارية ومكونة من (٢٦) قرية ، وبمساحة (٥٩٣) كم<sup>٢</sup> وهي بذلك تشكل نسبة (٢٦ %) من مساحة قضاء شط العرب البالغة (٢٢٦٩) كم<sup>٢</sup> ، وبنسبة (٣%) من مساحة محافظة البصرة البالغة (١٩٠٧٠) كم<sup>٢</sup> (١)، كما يتضح من الخريطة (٢)

**خريطة (١) الموقع الجغرافية لناحية النشوة**

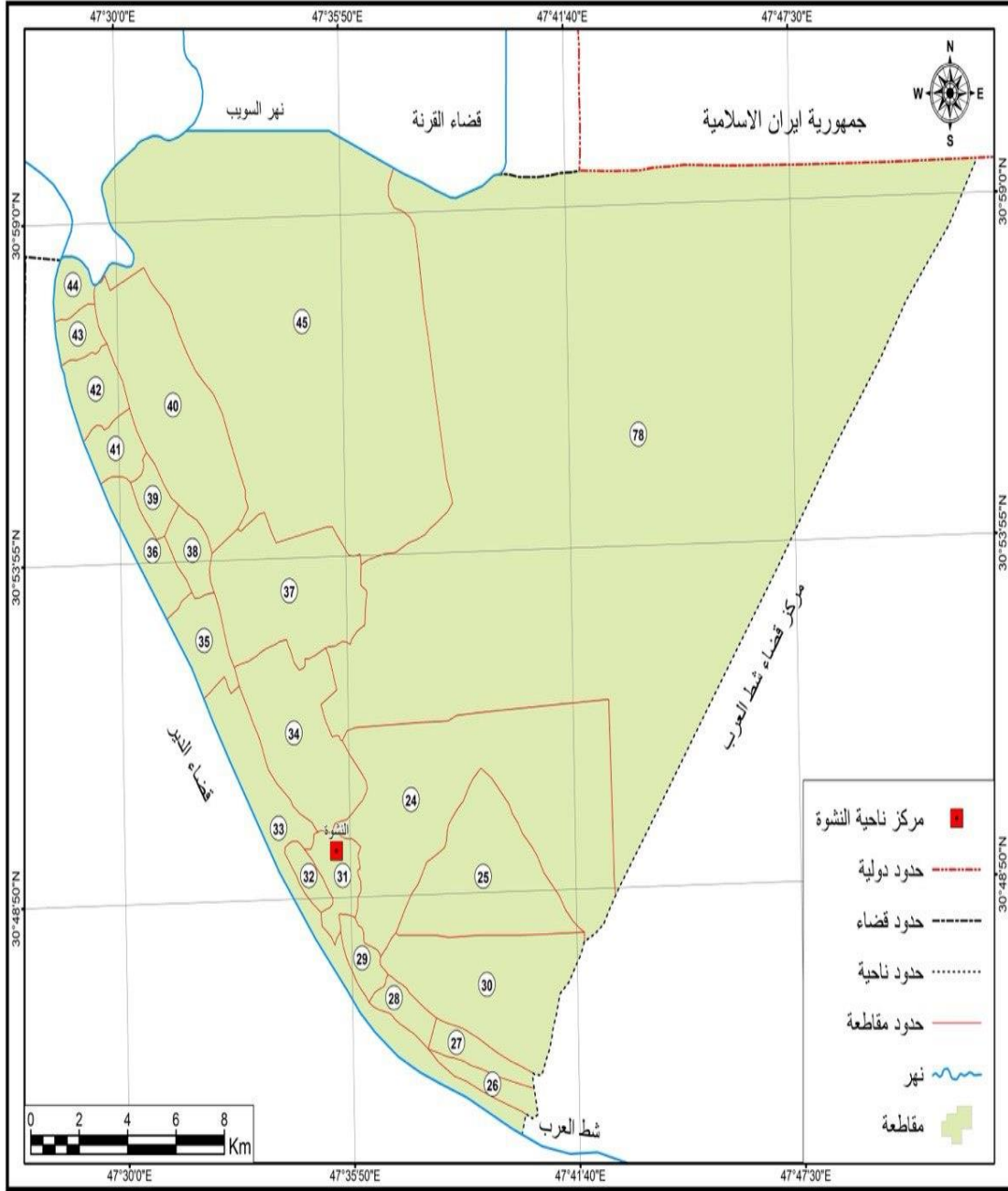
## اثر الخدمات الريفية في تحقيق التنمية المستدامة في ناحية النشوة



المصدر ١: وزارة الموارد المائية، المديرية الهيئة العامة للمساحة، قسم انتاج الخرائط، خريطة البصرة الادارية، بمقياس ١:٥٠٠٠٠٠، بغداد، ٢٠١٧.

## خريطة (٢) التوزيع الجغرافي لمقاطعات ناحية النشوة

## اثر الخدمات الريفية في تحقيق التنمية المستدامة في ناحية النشوة



## اثر الخدمات الريفية في تحقيق التنمية المستدامة في ناحية النشوة

**خامسا : منهج البحث :** تم استخدام المنهج الوصفي التحليلي الذي يعتمد على المصادر المكتبية المتنوعة ذات العلاقة وتحليلها بما يسهم في خدمة موضوع الدراسة ، والمنهج الوصفي الميداني الذي اعتمد على تحليل استمارة الاستبانة بعد تفرغ معلوماتها وتبويب البيانات في جداول خاصة لخدمة الموضوع .

**سادسا : خطوات البحث ومحاورة :** بدأت بالدراسة المكتبية ومراجعة الأدبيات ذات العلاقة بموضوع الدراسة ، ومن ثم الدراسة الميدانية لأكمال الحصول على البيانات لخدمة البحث كالآتي :

- 1- مراجعة دوائر الدولة ذات العلاقة بالموضوع ومنها شعبة زراعة النشوة ، شعبة الموارد المائية ، دائرة البلدية ، المجلس البلدي في قضاء شط العرب .
- 2- توزيع استمارة استبانة على أرباب الأسر بمجموع (٤٧٠) استمارة ، في جميع المقاطعات الادارية كما يتضح من الجدول (١) وبنسبة (١٠%) من مجموع الأسر الريفية في ناحية النشوة البالغ عددهم (٤٥٥٤) أسرة لعام (٢٠٢٤) ، لمعرفة وتقييم مستوى الرضا لدى السكان في منطقة الدراسة حول كفاءة الخدمات الريفية للأسر عينة الدراسة حسب تقديرات درجة الرضا وهي ( جيدة ، جيدة نوعا ما ، متوسطة ، ضعيفة ، غير متوفرة ) .

الجدول (١) حجم عينة الدراسة في ناحية النشوة ، (٢٠٢٤) .

ت	رقم المقاطعة	اسم المقاطعة	المساحة (كم <sup>٢</sup> )	عدد الأسر	عدد الأسر في العينة
١.	٢٤	الدرجة والشهبان	٤٦.٢٥	192	٢٠
٢.	٢٥	طلاع ابو غرب	١٨.٥٥	195	٢٠
٣.	٢٦	المفاتي	٢.٤٥	414	٤٠
٤.	٢٨	ابو غرب	٢.٣٤	319	٣٠
٥.	٢٩	اللافيية	٢.٣٦	149	١٥
٦.	٣٠	الدرجة والشهبان	٢٠.٠٥	305	٣٠
٧.	٣١	النشوة	٣.٩٣	190	٢٠
٨.	٣٢	البيجية	١.٧٣	96	١٠
٩.	٣٣	الحوافظ و ابو دفلة	١٤.٧٥	701	٧٠
١٠.	٣٤	الحوافظ	١٥.٧٣	104	١٠
١١.	٣٥	البو بصيري	٤.٧٢	160	١٥
١٢.	٣٦	الحليلية والالية	٥.٠١	391	٣٥
١٣.	٣٧	البو بصيري	١٩.٣٢	87	١٠
١٤.	٣٨	كوت النزال	٣.٠٢	53	٥
١٥.	٣٩	علي نور	٢.٣١	307	٣٠
١٦.	٤٠	مياح	٢٢.٣٥	65	١٠
١٧.	٤١	الجبليية والحويصة	٣.٣٦	55	١٠

## اثر الخدمات الريفية في تحقيق التنمية المستدامة في ناحية النشوة

١٠	59	٤.٤	الشاملي	٤٢	.١٨
١٠	63	٢.٢٤	الشيبارية	٤٣	.١٩
١٥	130	٢.٢٤	العبودة والدوة	٤٤	.٢٠
١٠	64	١١٣.٠٥	مياح والسويب	٤٥	.٢١
٤٥	455	٣.٠٧	البو مشيح	٢٧	.٢٢
٠	0	٢٨٠.٠٤	خيابر	٧٨	.٢٣
٤٧٠	٤٥٥٤	٥٩٣.٢٩	٢٣	المجموع	

المصدر: ١- جمهورية العراق ، وزارة الزراعة ، مديرية زراعة البصرة ، شعبة زراعة النشوة ،

سجلات رسمية بيانات غير منشورة ، ٢٠٢٤ .

٢ - المجلس البلدي في ناحية النشوة ، بيانات غير منشورة ، ٢٠٢٤ .

### اولا- اهمية توفير الخدمات الريفية للسكان

تتطلب استدامة الخدمات الريفية التعاون بين كل من القطاع العام والقطاع الخاص الذي يمثل افراد المجتمع المحلي ، إذ يُعد توفر الخدمات الريفية و استدامتها من المؤشرات الأساسية التي تعكس مدى تقدم و تطور الريف ومستواه الحضاري و الاجتماعي و الاقتصادي . وتأتي اهمية هذه الخدمات في تحسين جودة الحياة في الريف وتلبية حاجات السكان ذوي الاعداد المتزايدة في ناحية النشوة ، فهي أمراً ضروريً للاستدامة الاقتصادية ، والحد من الحرمان الاجتماعي ، والتقليل من الفوارق بين الريف والحضر، وبالتالي تحقيق اهداف عملية التنمية الشاملة والمستمرة لكافة جوانب المجتمع ، وتحدث تغيرات كمية وكيفية وتحولات هيكلية تستهدف الارتفاع بمستوى المعيشة لكل افراد المجتمع والتحسين المستمر لنوعية الحياة فيه ، بالاستخدام المستدام للموارد والإمكانات الجغرافية المتاحة<sup>٢</sup> . كما أن الإهتمام بالبرامج والمشاريع التنموية وفي مقدمتها الصحة والتعليم وخدمات البنية التحتية من شأنها أن تحد من ظاهرة إنتشار الفقر الريفي ، وتقليل الفوارق بين المناطق الحضرية والريفية<sup>(٣)</sup> .

ويتضح من تحليل البيانات في الجدول (٢) والشكل (١) ، إتجاهات الزيادة المطلقة في عدد السكان في ناحية النشوة من (٢٩٦٤٦) نسمة لسنة 2014 الى (٣٨٤٥٨) نسمة في سنة ٢٠٢٤ ، وبمعدل تغير (١,٢٩) ، في حين ارتفع عدد سكان الريف من (٢٦٨٢٥) نسمة لسنة ٢٠١٤ الى (٣٤٧٩٦) نسمة لسنة ٢٠٢٤ وبمعدل تغير (١,٢٦) إذ يشكل سكان الريف نسبة (٩٠,٤ %) من مجموع السكان لسنة ٢٠٢٤ ، الأمر الذي يستدعي التخطيط للتنمية الريفية المستدامة ، وفي مقدمتها ما يحتاجه هؤلاء السكان من خدمات ريفية مجتمعية وارتكازية من جهة ، ومن جهة اخرى أن ارتفاع عدد سكان الريف يعني استمرار رفده للقوى العاملة الريفية من فئة الشباب المطلوبة لحيوية الاقتصاد الريفي ، و تنمية كافة قطاعاته وفي مقدمتها القطاع الزراعي .

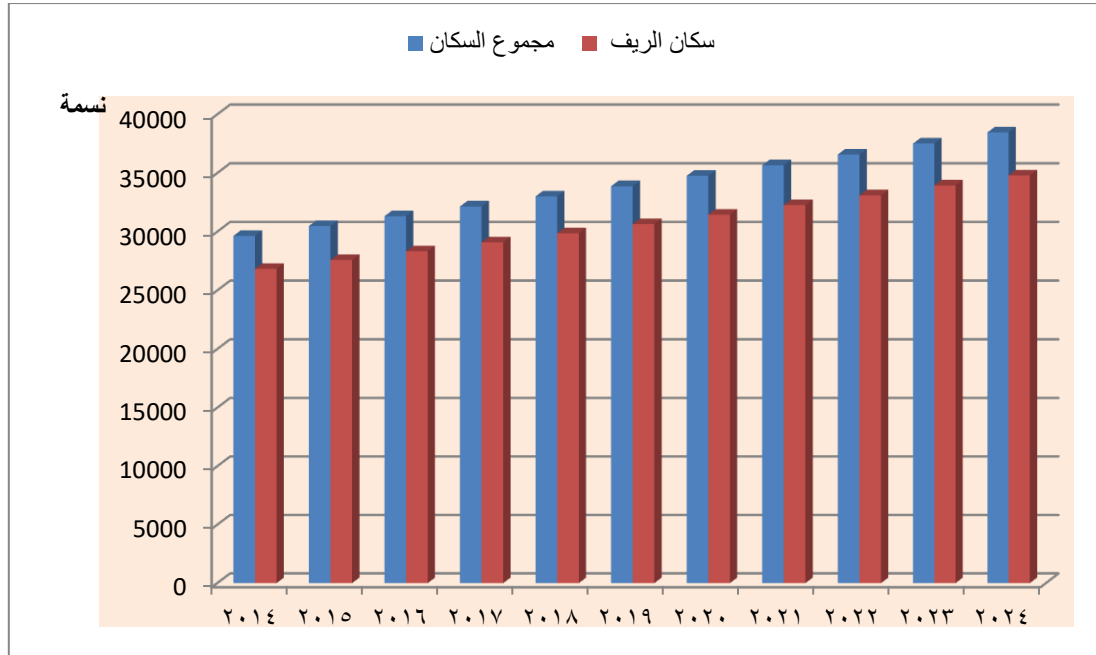
## اثر الخدمات الريفية في تحقيق التنمية المستدامة في ناحية النشوة

الجدول (٢) عدد السكان نسمة في ناحية النشوة للسنوات للمدة (2014 - 2024)

السنوات	مجموع السكان	سكان الحضر	سكان الريف	نسبة سكان الريف %
2014	٢٩٦٤٦	٢٨٢١	٢٦٨٢٥	٩٠.٤
٢٠١٥	٣٠٤٩٠	٢٩٠٣	٢٧٥٨٧	٩٠.٤
٢٠١٦	٣١٣١٨	٢٩٨٢	٢٨٣٣٦	٩٠.٤
٢٠١٧	٣٢١٥٧	٣٠٦١	٢٩٠٩٦	٩٠.٤
٢٠١٨	٣٣٠١١	٣١٤٣	٢٩٨٦٨	٩٠.٤
٢٠١٩	٣٣٨٨٠	٣٢٢٦	٣٠٦٥٤	٩٠.٤
٢٠٢٠	٣٤٧٦٥	٣٣١٠	٣١٤٥٥	٩٠.٤
٢٠٢١	٣٥٦٦٧	٣٣٩٦	٣٢٢٧١	٩٠.٤
٢٠٢٢	٣٦٥٨٣	٣٤٨٤	٣٣٠٩٩	٩٠.٤
٢٠٢٣	٣٧٥١٤	٣٥٧٢	٣٣٩٤٢	٩٠.٤
٢٠٢٤	٣٨٤٥٨	٣٦٦٢	٣٤٧٩٦	٩٠.٤

المصدر : جمهورية العراق ، وزارة التخطيط ، مديرية التخطيط والاحصاء المركزي في محافظة البصرة ، بيانات غير منشورة ٢٠٢٤ .

الشكل (١) عدد سكان الريف ومجموع السكان نسمة في ناحية النشوة للسنوات (2014 - 2024)



المصدر : بيانات الجدول (٢)

إن التعرف على توزيع السكان في الريف بحسب العمر والنوع يتيح امكانية استخدام مؤشرين ذوي دلالات عالية في الحكم على حيوية السكان وإمكانات التطور في أي مجتمع ريفي ، إذ يتضح من الجدول (٣) التوزيع الحجمي لسكان المقاطعات الادارية في ناحية النشوة وعدد الذكور والاناث لسنة ٢٠٢٤ ، ويشير الشكل (٢) إن مقاطعة الحوافظ وابو دفلة احتلت المرتبة الأولى في عدد الذكور البالغ (٣٠٠٠) نسمة وبنسبة (١٥.٦ %) من المجموع الكلي لعدد الذكور (١٩٢٠٩) نسمة ، وفي عدد الاناث (٣٠٤٨) نسمة وبنسبة (١٥.٨ %) من مجموع الأنثى الكلي في منطقة الدراسة البالغ (١٩٢٤٩) نسمة .

جدول (٣) التوزيع الحجمي لسكان المقاطعات الادارية في ناحية النشوة عام (٢٠٢٤)

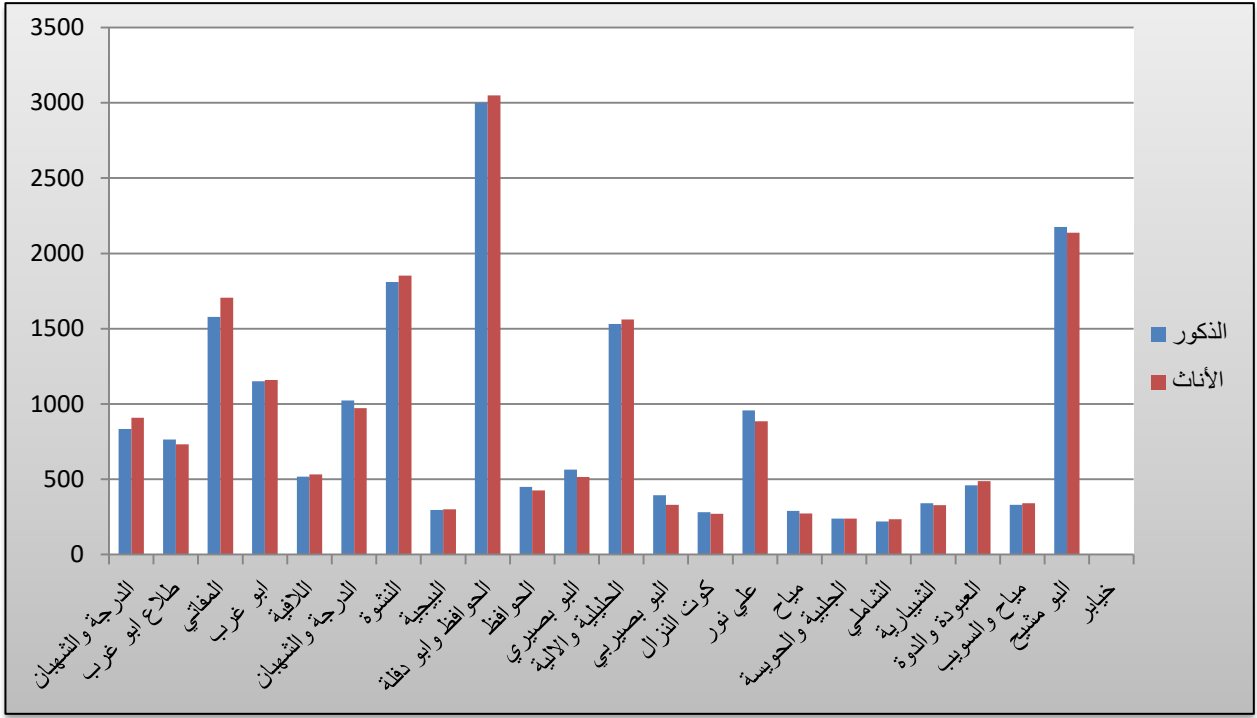
## اثر الخدمات الريفية في تحقيق التنمية المستدامة في ناحية النشوة

رقم المقاطعة	اسم المقاطعة	عدد السكان	الذكور	الإناث
٢٤	الدرجة والشهبان	١٨١٧	٨٣٥	٩٠٩
٢٥	طلاع ابو غرب	١٤٩٦	٧٦٣	٧٣٣
٢٦	المفاتي	٣٢٨٤	١٥٧٨	١٧٠٦
٢٨	ابو غرب	٢٣١٠	١١٥٠	١١٦٠
٢٩	اللافية	١٠٥٠	٥١٧	٥٣٣
٣٠	الدرجة والشهبان	٢٠٧٣	١٠٢٣	٩٧٣
٣١	النشوة	٣٤١٤	١٨١٠	١٨٥٢
٣٢	البيجية	٦٩٤	٢٩٦	٣٠٠
٣٣	الحوافظ و ابو دفلة	٦٠٤٨	٣٠٠٠	٣٠٤٨
٣٤	الحوافظ	٨٧٧	٤٥٠	٤٢٧
٣٥	البو بصيري	١٠٧٩	٥٦٤	٥١٥
٣٦	الحليلية والالية	٣٠٩٣	١٥٣١	١٥٦٢
٣٧	البو بصيري	٧٢٦	٣٩٥	٣٣١
٣٨	كوت النزال	٥٥٢	٢٨١	٢٧١
٣٩	علي نور	١٨٤٤	٩٥٨	٨٨٦
٤٠	مياح	٥٦٣	٢٩٠	٢٧٣
٤١	الجلبية والحويصة	٤٧٨	٢٣٨	٢٤٠
٤٢	الشاملية	٤٥٤	٢٢٠	٢٣٤
٤٣	الشيبارية	٦٧١	٣٤٢	٣٢٩
٤٤	العبودة والدوة	٩٤٩	٤٦١	٤٨٨
٤٥	مياح والسويب	٦٧٢	٣٣١	٣٤١
٢٧	البو مشيح	٤٣١٤	٢١٧٦	٢١٣٨
٧٨	خيابر	٠	٠	٠
	المجموع	٣٨٤٥٨	١٩٢٠٩	١٩٢٤٩

المصدر : جمهورية العراق ، وزارة التخطيط ، مديرية التخطيط والإحصاء المركزي في محافظة البصرة ، بيانات غير منشورة ٢٠٢٤ ، ناحية النشوة ، بلدية النشوة ، المجلس البلدي في ناحية النشوة .

الشكل (٢) التركيب النوعي نسمة للسكان في ناحية النشوة بحسب المقاطعات الإدارية لسنة (٢٠٢٤)

## اثر الخدمات الريفية في تحقيق التنمية المستدامة في ناحية النشوة



المصدر : بيانات الجدول (٣)

إن استدامة الخدمات الريفية في أي مقاطعة إدارية من شأنه أن يساعد على تحقيق أهداف التنمية المستدامة في العراق ، إذ يركز الهدف الثالث منها لسنة ٢٠٢٣ على ضمان تمتع جميع السكان بأنماط عيش صحية وبالرفاهية في جميع الفئات العمرية ، ويركز الهدف الرابع على ضمان أن تتاح لجميع السكان سبل متكافئة للحصول على التعليم الجيد ، وتعزيز فرص التعلم مدى الحياة ، في حين يركز الهدف السادس على حصول جميع السكان على نحو منصف من مياه الشرب المأمونة والميسورة التكلفة قبل عام ٢٠٣٠ ، فضلاً عن حصول الجميع على خدمات الصرف الصحي والنظافة الصحية وإدارتها إدارة مستدامة ، وتحسين نوعية المياه بالحد من التلوث ، ورفع نسبة معالجة مياه المجاري ، مع زيادة إعادة التدوير ، وتحقيق زيادة كبيرة في كفاءة استخدام المياه في جميع القطاعات ، وكفالة سحب المياه العذبة وامتداداتها على نحو مستدام ، ويركز الهدف السابع على حصول جميع السكان على خدمات الطاقة النظيفة وبتكاليف ميسورة<sup>(٤)</sup>.

ثانياً – الخدمات المجتمعية في ناحية النشوة :

١ – التوزيع الجغرافي للخدمات الصحية

إن الخدمات الصحية من الخدمات المجتمعية المهمة لسكان الريف ، وتعد مؤشراً مهماً لقياس مستوى التنمية الريفية ، إذ أن الاهتمام بالخدمات الصحية وتنميتها يؤدي إلى تنمية إقتصادية واجتماعية .

## اثر الخدمات الريفية في تحقيق التنمية المستدامة في ناحية النشوة

يتضح من بيانات الجدول (٤) توجد (٥) مراكز صحية في مقدمتها مركز النشوة للرعاية الصحية الأولية الذي يقع في مقاطعة النشوة ، إذ يبلغ عدد السكان المستفيدين من خدمة هذا المركز (١١٣١٤) نسمة ، وبلغ عدد الاطفال المسجلين (١٦٠٩) طفلاً ، علماً أن الكادر الذي يعمل فيه (٣٠) موظفاً منهم طبيبان وصيدليان ، والمركز الصحي الثاني يقع في مقاطعة البو بصيري إذ بلغ عدد السكان المستفيدين من هذا المركز (٦٠٠٠) نسمة ، وعدد الاطفال المسجلين فيه (١٧٢٥) طفلاً ، علماً بأن مجموع العاملين فيه (١٣) موظفاً منهم طبيبان وصيدلاني واحد . ويقع المركز الصحي للرعاية الأولية الثالث في مقاطعة الدرجة والشهبان ، ويبلغ عدد السكان المستفيدين من هذا المركز (٩٠٠٠) نسمة ، بلغ عدد الاطفال المسجلين منهم (٩١١) طفلاً ، وكان الكادر (١٧) موظفاً منهم طبيب واحد وصيدلاني واحد . يقع المركز الصحي للرعاية الأولية الرابع في مقاطعة علي نور ، وبلغ عدد السكان المستفيدين من خدمة هذا المركز (٥٠٠٠) نسمة من بينهم (٧٥٧) طفلاً ، وعمل في هذا المركز (١٢) موظفاً منهم طبيب واحد وصيدلاني واحد ، أما المركز الصحي للرعاية الأولية الخامس يقع في مقاطعة (ابو غرب ٢٨) ، ويخدم (٨٠٠٠) نسمة من سكان الريف منهم (٨٤٦) طفلاً ، ويعمل فيه (١٥) موظفاً منهم طبيب واحد وصيدلاني واحد . توجد في ناحية النشوة (٣) مفازل طبية تتوزع في كل من مقاطعات المفاتي و الدرجة والشهبان و (الحليلية والألية) ، كما توجد (٤) صيدليات أثنان تقعان في مركز الناحية ضمن مقاطعة النشوة ، وصيدلية واحدة في مقاطعة كوت النزال واخرى في مقاطعة أبو غرب ، كما يوجد في الناحية (٤) عيادات خاصة أثنان منهما في مقاطعة البو مسيح وعيادة واحدة في مقاطعة النشوة واخرى في مقاطعة ابو غرب (٥).

### جدول (٤) التوزيع الجغرافي لمراكز الرعاية الصحية الأولية في ناحية النشوة لسنة ٢٠٢٤

اسم المركز الصحي	المقاطعة ورقمها	عدد السكان المخدومين "نسمة"	عدد الاطفال	عدد الكادر
مركز النشوة للرعاية الصحية الأولية	النشوة ٣١	١١٣١٤	١٦٠٩	٣٠
مركز البوبصيري للرعاية الصحية الأولية	البو بصيري ٣٥	٦٠٠٠	١٧٢٥	١٣
مركز الشهبان للرعاية الصحية الأولية	الدرجة والشهبان ٢٤	٩٠٠٠	٩١١	١٧
مركز علي نور للرعاية الصحية الأولية	علي نور ٣٩	٥٠٠٠	٧٥٧	١٢
مركز ابو غرب للرعاية الصحية الأولية	ابو غرب ٢٨	٨٠٠٠	٨٤٦	١٥

المصدر / جمهورية العراق ، وزارة الصحة ، مديرية صحة البصرة ، قطاع الرعاية الصحية في ناحية النشوة ، قسم الاحصاء ، بيانات غير منشورة ، ٢٠٢٤ .

## اثر الخدمات الريفية في تحقيق التنمية المستدامة في ناحية النشوة

### مؤشرات الخدمات الصحية

#### ١- معيار (مستشفى / نسمة) :

يشير إلى عدد الأشخاص لكل مستشفى واحدة إذ يوضح النسبة بين عدد السكان إلى عدد المستشفيات التي تعد الركيزة الرئيسية للنظام الصحي ، وقد حدد هذا المعيار ب (٦٠٠٠) نسمة / مستشفى في الدول المتقدمة وفي العراق حددته وزارة الصحة بنحو مستشفى / لكل (٥٠) الف نسمة ، وفيما يخص ناحية النشوة لا يوجد فيها مستشفى وعند مقارنة المعيار التخطيطي المحلي نسمة / مستشفى مع الحجم السكاني الكلي لناحية البالغ (٣٨٤٥٨) عام ٢٠٢٤ يظهر عدد السكان دون المعيار التخطيطي ، إذ يتجه معظم سكان الناحية للعلاج إلى المستشفيات في مركز محافظة البصرة .

#### ٢- معيار (مركز صحي / نسمة) :

يشير هذا المعيار إلى عدد الأشخاص لكل مركز صحي واحد ، وقد حددت وزارة الصحة في العراق هذا المعيار بنحو مركز صحي / لكل (١٠) الاف نسمة ، بلغ عدد المراكز الصحية في ناحية النشوة (٥) مركز صحي وعند مقارنة المعيار التخطيطي المحلي نسمة / مركز صحي مع الحجم السكاني الكلي لناحية البالغ (٣٨٤٥٨) لسنة ٢٠٢٤ يظهر أن الناحية تتواجد فيها مراكز صحي كافية لسد حاجة السكان الناحية .

يظهر من تحليل بيانات الجدول (٥) مستوى رضا السكان بحسب عينة المجتمع في ناحية النشوة عن الخدمات الصحية في منطقة الدراسة .

### الجدول (٥) مستوى رضا السكان عن الخدمات الصحية في ناحية النشوة بحسب عينة المجتمع لسنة

٢٠٢٤

مستوى الرضا	عدد الاسر	%
جيدة	٨١	١٧.٢
جيدة نوعا ما	٦٨	١٤.٤
متوسطة	١٥٨	٣٣.٦
ضعيفة	١٢٤	٢٦.٣
غير متوفرة	٣٩	٨.٢
المجموع	٤٧٠	١٠٠

المصدر : استمارة الاستبانة ، المحور الثامن .

### ٢ - التوزيع الجغرافي للخدمات التعليمية

## اثر الخدمات الريفية في تحقيق التنمية المستدامة في ناحية النشوة

إن التعليم من أهم المكاسب التي يحصل عليها السكان لتحقيق النجاح في الحياة كما أنه من المطالب الرئيسية لتحقيق التنمية المستدامة ، وبعد التعليم أهم رافد للتنمية وعناصرها المختلفة ، فالمجتمع الذي يحسن تعليم وتأهيل ابنائه يكون قادرا على توفير القوى البشرية المؤهلة للمساهمة في عملية التنمية المستدامة وبالتالي ، فإن التعليم يسهم في بناء مجتمع قوي يسوده الأمن والاستقرار السياسي والاقتصادي<sup>(٦)</sup>.

تبين من بيانات مديرية تربية شط العرب ، والدراسة الميدانية في منطقة الدراسة لايوجد اهتمام برياض الأطفال ، وهذا مؤشر سلبي ، لأن هذا المستوى التعليمي يشكل الأساس في بناء شخصية الإنسان ، الأمر الذي يتطلب بذل جهود مشتركة رسمية وغير رسمية لأيلاء هذا المستوى من التعليم أهمية كبيرة .  
ويتضح من الجدول (٦) أن عدد المدارس الابتدائية بلغ ٢٦ مدرسة توزعت على ١٤ مقاطعة في ناحية النشوة ، وبلغ عدد المدارس المتوسطة ٦ مدارس فقط ، و ٤ مدارس ثانوية .

### الجدول (٦) التوزيع الجغرافي لعدد المدارس في ناحية النشوة بحسب المقاطعات الادارية لسنة ٢٠٢٤

ت	رقم المقاطعة	اسم المقاطعة	ابتدائية	متوسطة	ثانوية
١	٢٤	الدرجة والشهبان	٢	--	١
	٢٥	طلاع ابو غرب	---	--	--
٣	٢٦	المفاتي	١	١	--
٤	٢٨	ابو غرب	٢	--	١
٥	٢٩	اللافية	١	--	--
٦	٣٠	الدرجة والشهبان	٢	--	--
٧	٣١	النشوة	٢	١	١
٨	٣٢	البيجية	--	--	--
٩	٣٣	الحوافظ وابو دفلة	٢	--	--
١	٣٤	الحوافظ	١	---	--
١١	٣٥	البو بصيري	١	--	١
١	٣٦	الحليلية والالية	٥	١	--
١٣	٣٧	البو بصيري	١	--	--
١٤	٣٨	كوت النزال	--	--	--
١٥	٣٩	علي نور	١	١	--
١٦	٤٠	مياح	--	---	--
١٧	٤١	الجلبية والحويصة	--	---	--
١٨	٤٢	الشاملي	--	---	--
١٩	٤٣	الشيبارية	--	---	--
	٤٤	العبودة والدوة	١	١	--
	٤٥	مياح والسويب	--	---	--
	٢٧	البو مشيح	٤	١	--
	٧٨	خيابر	--	--	--
	المجموع		٢٦	٦	٤

## اثر الخدمات الريفية في تحقيق التنمية المستدامة في ناحية النشوة

المصدر : جمهورية العراق ، وزارة التربية ، مديرية تربية البصرة ، قسم تربية شط العرب ، شعبة الاحصاء والتخطيط التربوي، الكراس الاحصائي لسنة ٢٠٢٤ .

بلغ مجموع الطلبة في مرحلة التعليم الابتدائي ٩٠٠٤ طالباً لسنة ٢٠٢٤ ، موزعين على ٣٠٧ شعبة ، وبلغ عدد الكادر التدريسي ٣١٠ معلمين ومعلمات <sup>(٧)</sup> . وقد حدد المعيار المحلي أن يتراوح عدد التلاميذ بين (٣٦٠/٣٠٠) تلميذاً في المدرسة الواحدة وعند تطبيق هذا المعيار على المدارس الابتدائية في منطقة الدراسة إذ سجل فيها هذا المؤشر (٣٤٦ تلميذاً في المدرسة) اتضح أن المدارس الابتدائية تقع ضمن حدود هذا المعيار . أما معيار ( تلميذ / معلم ) المحلي بنحو (٢٥/١٨) تلميذاً / معلماً ، وعند تطبيقه على المدارس الابتدائية في ناحية النشوة يلاحظ ارتفاع قيمة هذا المؤشر عن حدود المعيار المحلي إذ بلغ (٢٩) تلميذاً / معلماً ، فكلما زاد عدد التلاميذ لكل معلم ، انخفضت بالتأكيد جودة الخدمة المقدمة لهم .

بلغ عدد الطلبة في مرحلة الدراسة المتوسطة ٨٨٦ طالبا ، و ٩٦ مدرساً ، وقد حدد المعيار المحلي (٥١٠-٤٨٠) تلميذاً لكل مدرسة متوسطة ، وعند تطبيق هذا المعيار على مدارس منطقة الدراسة يتضح الانخفاض الملحوظ وبمؤشر (١٤٧) تلميذاً لكل مدرسة متوسطة في ناحية النشوة . أما المعيار التخطيطي المحلي لمؤشر تلميذاً / مدرساً يتراوح ما بين (٢٥/١٨) طالباً لكل مدرس وعند تطبيقه على المدارس المتوسطة في الناحية سجل انخفاضاً ملحوظاً عن هذا المعيار وبمؤشر (١٢) تلميذاً / مدرساً في الناحية.

بلغ عدد الطلبة في المدارس الثانوية ١٤٩٤ طالباً ، علماً بأن المعيار المحلي لعدد الطلاب في المدرسة يتراوح بين (٥١٠-٤٨٠) تلميذاً لكل مدرسة ثانوية الذي يشير الى عدد الطلاب لكل مدرسة ثانوية من الصف الأول متوسط إلى السادس الأعدادي ، وعند تطبيق هذا المعيار على مدارس منطقة الدراسة بلغ العدد (٣٧٣) تلميذاً لكل مدرسة ثانوية ، بلغ عدد المدرسين (٨٢) مدرساً في المدارس الثانوية ، وأن المعيار المحلي لعدد الطلاب في المدرسة يتراوح بين (٢٥/١٨) طالباً لكل مدرس ، وعند تطبيقه على مدارس الناحية اتضح أنه ضمن حدود هذا المعيار إذ بلغ معدل هذا المؤشر (١٨) تلميذاً كل مدرس في الناحية .

وعلى اثر ماتقدم ذكره يتضح من بيانات الجدول (٧) اراء المبحوثين في منطقة الدراسة ومستوى الرضا عن الخدمات التعليمية في منطقة الدراسة .

### الجدول (٧) مستوى رضا السكان عن خدمات التعليمية في ناحية النشوة بحسب عينة المجتمع لسنة

٢٠٢٤

مستوى الرضا	عدد الاسر	%
جيدة	٣٨	٨
جيدة نوعاً ما	١٢٦	٢٦.٨

### اثر الخدمات الريفية في تحقيق التنمية المستدامة في ناحية النشوة

متوسطة	١٧٨	٣٧.٨
ضعيفة	١١٩	٢٥.٣
غير متوفرة	٩	١.٩
المجموع	٤٧٠	١٠٠

المصدر : استمارة الاستبيان ، المحور الثامن .

### ٣ - خدمات الحصول على المياه المأمونة والصالحة للشرب

توجد في ناحية النشوة (٨) محطات إسالة وبطاقة انتاجية كلية (٢٢٥٠ م<sup>٣</sup> / ساعة) تغذي جميع مقاطعات الناحية ، وتستخدم لمختلف الاستعمالات المنزلية ، علما أن مياه نهر شط العرب هي المصدر المائي لمعظم هذه المحطات ، ويتضح من الجدول (٨) ان الطاقة الانتاجية لهذه المشاريع تتراوح بين (٥٠ م<sup>٣</sup> / ساعة) في مشروع ماء السويب الى (٧٠٠ م<sup>٣</sup> / ساعة) في (مشروع ماء النشوة الموحد) يقع في مقاطعة (الدرجة والشهبان) .

أما خدمات المياه الصالحة للشرب ، فإن معظم السكان في ناحية النشوة يعتمدون على (٣) محطات مائية وبطاقة انتاجية بلغت وبطاقة انتاجية بلغت (١١٠ م<sup>٣</sup> / ساعة) . تقع الاولى في مقاطعة (الدرجة والشهبان) التي تسمى مجمع النشوة الموحد وبطاقة انتاجية بلغت (٢٥ م<sup>٣</sup> / ساعة) ، والثانية في مقاطعة (البو بصيري) بإسم مجمع البو بصيري وبطاقة انتاجية بلغت (٣٥ م<sup>٣</sup> / ساعة) ، والثالثة في مقاطعة (علي نور) بإسم مجمع علي نور وبطاقة انتاجية بلغت (٥٠ م<sup>٣</sup> / ساعة) (٨).

### الجدول (٨) التوزيع الجغرافي لمحطات مياه الاسالة في ناحية النشوة عام ٢٠٢٤

اسم محطة الاسالة	المقاطعة	المصدر المائي	الطاقة الانتاجية (م <sup>٣</sup> / ساعة)
مشروع ماء النشوة الموحد	الدرجة والشهبان ٢٤	شط العرب	٧٠٠
مشروع ماء الحوافظ	الحوافظ ٣٤	نهر بيت يسر	٤٠٠
مشروع ماء الضواغن	مياح ٤٠	شط العرب	٤٠٠
مشروع ماء المافتي	المافتي ٢٦	شط العرب	٢٠٠
مشروع ماء ابو مشيح (ام الرمان)	البو مشيح ٢٧	شط العرب	٢٠٠
مشروع ماء البيجية	البيجية ٣٢	شط العرب	٢٠٠
مشروع علي نور	علي نور ٣٩	نهر عبد الحسن	١٠٠
مشروع ماء السويب (الدوة)	العبودة والدوة ٤٤	نهر السويب	٥٠

المصدر : جمهورية العراق ، وزارة الاعمار والاسكان والبلديات العامة ، مديرية ماء البصرة ، قاطع صيانة ماء النشوة .

ويتضح من الجدول (٩) آراء السكان في مجتمع العينة حول خدمات المياه المأمونة والمياه الصالحة للشرب منطقة الدراسة .

## اثر الخدمات الريفية في تحقيق التنمية المستدامة في ناحية النشوة

الجدول (٩) مستوى رضا السكان عن خدمات المياه الآمنة والصالحة للشرب في ناحية النشوة

حسب عينة المجتمع لسنة ٢٠٢٤

مستوى الرضا	عدد الاسر	%
جيدة	٢٧	٥.٧
جيدة نوعا ما	٧٨	١٤.٤
متوسطة	٢١٢	٤٥.١
ضعيفة	١٤٤	٣٠.٦
غير متوفرة	١٩	٤
المجموع	٤٧٠	١٠٠

المصدر : نتائج استمارة الاستبيان ، المحور الثامن .

### ٤ - الخدمات الترفيهية

يعد تخطيط وتنمية الخدمات الترفيهية ظاهرة حضارية ناتجة عن ارتفاع المستوى المعاشي ، لان توفر الامكانيات المادية من الشروط الأساسية لتحقيق ممارسة النشاط الترفيهي فضلاً عن التزايد المستمر في عدد السكان إذ كلما ازداد عدد السكان ازداد الطلب على الترفيه والسياحة<sup>(٩)</sup>.

تفتقر منطقة الدراسة إلى وجود الخدمات الترفيهية واقتصرت على وجود بعض المنتزهات في مقاطعة (النشوة) ومقاطعة (الدرجة والشهبان) وخمس ملاعب كرة قدم عشب صناعي ، تقع اثنتان منها في مقاطعة (النشوة) ، بينما يقع ملعب واحد في كل من مقاطعات (ابو غرب ، علي النور ، المفاتي) (١٠)، وعلى الرغم من وجود الامكانيات التي يمكن استغلالها لهذا الجانب إذ أن وجود شط العرب في منطقة الدراسة يمكن استثماره للأغراض الترفيهية ، فضلاً عن وجود المساحات الخضراء ، وبالتالي توفير فرص عمل ورفع المستوى الاقتصادي لسكان الريف ، وتخفيف معدل الفقر الذي يعد هدف من أهداف التنمية الريفية المستدامة .

### ثالثاً - الخدمات الأرتكازية في ناحية النشوة

#### ١ - خدمات النقل :

يعد النقل من أهم العناصر الأساسية التي تحتاجها فعاليات الإنسان بمختلف جوانبها ، فهو عامل أساس في أنجاح الخطط التنموية ، ولطرق النقل أهمية في المناطق الريفية فهي متممة للإنتاج الزراعي إذ توجد المنفعة المكانية للمنتجات في الوقت المناسب بنقلها من مناطق إنتاجها الى مناطق الأستهلاك ، إذ أن تحسين الطرق وتوفير وسائل النقل الريفي لها تأثير مهم في زيادة المخرجات الزراعية (١١).

## اثر الخدمات الريفية في تحقيق التنمية المستدامة في ناحية النشوة

من خلال بيانات الجدول (١٠) والخريطة (٣) يتضح لنا أن طول الطرق في ناحية النشوة (٣٥٢.٧) كم منها (١٦٠.٣٨) كم ملبط ونسبة (٤٥.٤%) و (١٩٢.٣٢) كم ترابي ونسبة (٥٤.٥%) ، وتصنف الطرق إلى نوعين رئيسيين طرق رئيسية وطرق ريفية ، وتوجد في ناحية النشوة (٥) طرق رئيسية ومنها طريق النشوة / محافظة ميسان بطول (١٢٢) كم ، و طريق النشوة / شط العرب بطول (١٦) كم ، و طريق النشوة / جسر الامام علي (ع) بطول (٢٤) كم ، و طريق النشوة / القرنة بطول (٢١) كم ، و طريق النشوة / الدير بطول (٨) كم<sup>(١٢)</sup> وكما موضح في الجدول (١١).

ويبلغ عدد الطرق الريفية (١٢) طريق تتوزع على جميع مقاطعات منطقة الدراسة ، والهدف من إنشاء هذه الطرق هو ربط الريف بالمدينة وربطها بالطرق الرئيسية والثانوية وتقديم خدماتها النقلية الى المستوطنات الريفية من نقل المنتجات الزراعية إلى الاسواق وكذلك إيصال متطلبات الانتاج مما يساعد على تحقيق التنمية الريفية كما موضح في الجدول (١١) .

### الجدول (١٠) طرق ناحية النشوة

النسبة %	طول كم	الطرق
٤٥.٤	١٦٠.٣٨	طريق ملبط
٥٤.٥	١٩٢.٣٢	طريق ترابي
١٠٠	٣٥٢.٧	المجموع

١. وزارة الموارد المائية، المديرية، الهيئة العامة للمساحة، قسم انتاج الخرائط، خريطة البصرة الادارية، بمقياس ١:٥٠٠٠٠٠، بغداد، ٢٠٠٧.

٢. القمر الأمريكي Landsat 9، مرئية OLI، الحزم (٦-٤-٢) بدقة ٣٠م، ٢٠٢٥.

### الجدول (١١) الطرق الرئيسية في ناحية النشوة

اسم الطريق	الصنف	طول كم	سنة التأسيس
طريق النشوة / محافظة ميسان	رئيسي	١١٢	١٩٨٢
طريق النشوة / الدير	رئيسي	٨	٢٠١٥
طريق النشوة / شط العرب	رئيسي	١٦	١٩٨٦
طريق النشوة / القرنة	رئيسي	٢١	١٩٨٧
طريق النشوة / جسر الامام علي	رئيسي	٢٤	١٩٨٧

المصدر/ وزارة الاعمار والاسكان ، الهيئة العامة للطرق والجسور ، مديرية الطرق والجسور في محافظة البصرة ، الشعبة الفنية بيانات غير منشورة ٢٠٢٤

### الجدول (١٢) اسماء واطوال الطرق الريفية في ناحية النشوة

## اثر الخدمات الريفية في تحقيق التنمية المستدامة في ناحية النشوة

الاصنف	الطول / كم	اسم الطريق
ريفي	١,٢	طريق في منطقة بني سكين
ريفي	٢,٥	طريق منطقة البومشبح / ١
ريفي	٠,٩	طريق منطقة البومشبح / ٢
ريفي	١,١	طريق الدوة في النشوة
ريفي	٠,٧	طرق البو بصيري في النشوة
ريفي	٢	طريق منطقة الضواغن مع تفرعاته النشوة
ريفي	٠,٧	طريق منطقة الاقيه النشوة
ريفي	٢,١	طريق علي نور والبولايوي العرضاني النشوة
ريفي	١,٦	طرق منطقة ابو غرب
ريفي	١,١	طرق منطقة الشهبان بيت نكاش
ريفي	١,١	طرق البومشبح

المصدر/ وزارة الاعمار والاسكان ، الهيئة العامة للطرق والجسور ، مديرية الطرق والجسور في محافظة البصرة ، الشعبة الفنية بيانات غير منشورة ٢٠٢٤  
ومن خلال الدراسة الميدانية تم جمع استمارة استبيان تبين آراء المشاركين في منطقة الدراسة ومستوى الرضا عن الطرق الريفية في منطقة الدراسة وكما موضح في بيانات الجدول (١٣).

### جدول (١٣) مستوى رضا السكان عن الطرق الريفية في ناحية النشوة حسب عينة المجتمع لسنة

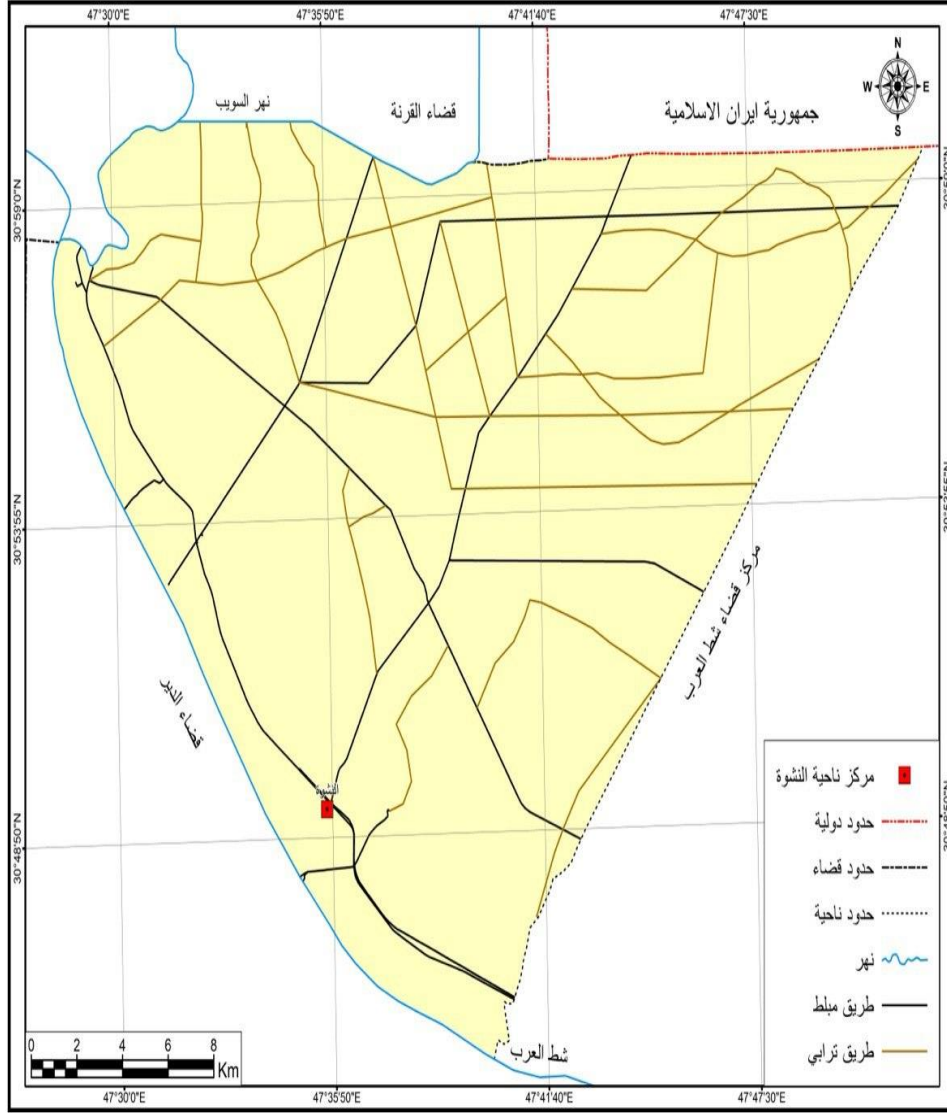
٢٠٢٤

مستوى الرضا	عدد الاسر	%
جيدة	٥٩	١٢.٥
جيدة نوعا ما	٩٣	١٩.٧
متوسطة	٢٠٤	٤٣.٤
ضعيفة	١١٤	٢٤.٢
غير متوفرة	٠	٠
المجموع	٤٧٠	١٠٠

المصدر / دراسة ميدانية نتائج استمارة استبيان محور الثامن .

### الخريطة (٣) التوزيع الجغرافي لطرق النقل في ناحية النشوة لسنة ٢٠٢٤

## اثر الخدمات الريفية في تحقيق التنمية المستدامة في ناحية النشوة



المصدر / ١. وزارة الموارد المائية، المديرية، الهيئة العامة للمساحة، قسم انتاج الخرائط، خريطة البصرة الادارية، بمقياس ١:٥٠٠٠٠٠، بغداد، ٢٠٠٧.

٢. القمر الأمريكي Landsat 9، مرئية OLI، الحزم (٦-٤-٢) بدقة ٣٠م، ٢٠٢٥

### ٢ - خدمات الطاقة الكهربائية :

تعد الكهرباء احدى الخدمات الأساسية لسكان الريف ، والتي يحتاجها بشكل ضروري ، من الوسائل الحضارية التي تعزز التنمية في المناطق الريفية ، إذ يعد قطاع الكهرباء من القطاعات الخدمية المهمة التي تعنى بحياة الإنسان في جميع جوانب الحياة إذ تسهم في تحقيق التطور الإقتصادي والإجتماعي ، كونها الاساس في تشغيل الاجهزة المنزلية المتنوعة داخل الوحدة السكنية وتسهم في تشغيل المضخات الزراعية المستخدمة لأيصال مياه الري للحقول الزراعية ، كما تؤدي الطاقة الكهربائية دوراً محورياً في رفع كفاءة المراكز الخدمية ، وبخاصة في القطاعات التعليمية والصحية ، إلى جانب إسهامها الفعال في تحفيز النشاط الاقتصادي في المنطقة<sup>(١٣)</sup>.

## اثر الخدمات الريفية في تحقيق التنمية المستدامة في ناحية النشوة

يتضح من الجدول (١٤) مستوى رضا السكان في منطقة الدراسة عن الطاقة الكهربائية .

### الجدول (١٤) مستوى رضا السكان عن خدمات الطاقة الكهربائية في ناحية النشوة حسب مجتمع العينة

لسنة ٢٠٢٤

مستوى الرضا	عدد الاسر	%
جيدة	٩١	١٩.٣
جيدة نوعاً ما	١٩٢	٤٠.٨
متوسطة	١٧٤	٣٧
ضعيفة	١٣	٢.٧
غير متوفرة	٠	٠
المجموع	٤٧٠	١٠٠

المصدر : نتائج استمارة الاستبيان ، المحور الثامن .

### ٣: خدمات الصرف الصحي :

خدمات الصرف الصحي كانت ولا تزال دون المستوى المطلوب ، ولم تعط الاهتمام اللازم على أهميتها في الخطط التنموية . إذ تفتقر منطقة الدراسة لخدمات الصرف الصحي بشكل تام لوحظ ذلك من خلال الدراسة الميدانية ، إذ أن اغلب الوحدات السكنية تقوم بتصريف مياه الصرف الصحي عن طريق حوض في الاراضي أو مجرى مكشوف (١٤) . وتتفاقم هذه المشكلة في الريف بسبب كبر حجم المستوطنات وتقارب الوحدات السكنية ، وهي بذلك تشكل مصدراً للتلوث متسببة في انبعاث روائح كريهة ومظاهر بيئية غير مرغوب فيها فضلاً عن جذب الحشرات الناقلة للأمراض . مما ينتج عن ذلك أثراً سلبية عدة تؤثر في صحة الانسان .

ومن خلال الدراسة الميدانية استمارة استبيان تتضح اراء المشاركين في الدراسة من خلال إجاباتهم على فقرات الاستبيان ومستوى الرضا عن الخدمات الصرف الصحي وكما موضح في بيانات الجدول (١٥).

### جدول (١٥) مستوى رضا السكان عن الخدمات الصرف الصحي في ناحية النشوة حسب عينة المجتمع

لسنة ٢٠٢٤

مستوى الرضا	عدد الاسر	%
جيدة	٠	٠
جيدة نوعاً ما	٠	٠
متوسطة	٨	١.٧
ضعيفة	١١	٢.٣
غير متوفرة	٤٥١	٩٥.٩
المجموع	٤٧٠	١٠٠

المصدر / دراسة ميدانية نتائج استمارة استبيان محور الثامن .

### النتائج :



## اثر الخدمات الريفية في تحقيق التنمية المستدامة في ناحية النشوة

١. اجراء مسح اجتماعي واقتصادي على مستوى الناحية قصد تقدير الوضع السائد بشكل جيد ومعرفة احتياجات سكان من أجل أيجاد قاعدة بيانات ضرورية لصياغة خطط التنمية الريفية المستدامة .
٢. الاهتمام بالإمكانيات البشرية وتأهيلها بإكسابها المهارات والخبرات المتوافقة مع طبيعية العمل في الأنشطة الاقتصادية المتنوعة.
٣. نشر الوعي بضرورة تحديد حجم الاسرة في المناطق الريفية تجنباً لحصول ضغط على الموارد الطبيعية على المدى البعيد .
٤. تحسين واقع الخدمات الصحية وذلك عن طريق إنشاء المراكز الصحية والمستشفيات بحسب الحجم السكاني وتزويدها بالكوادر الطبية والادوية والتقنيات الحديثة .
٥. الارتقاء بمستوى الواقع التعليمي بإنشاء المدارس وتوزيعها مكانياً بما يتلائم مع ما تحدده المعايير التخطيطية لضمان حصول جميع السكان على حق التعليم .
٦. انشاء طرق جديدة وتبليط الطرق الترابية الرابطة بين المقاطعات الزراعية ومركز الناحية للاستفادة منها في سهولة الوصول وتسويق المنتجات الزراعية .
٧. تنفيذ خدمات البنى التحتية والملحقات السياحية الأخرى مثل الكازينوهات والمطاعم والفنادق السياحية من قبل شركات متخصصة في مجال السياحة .

### الهوامش :

- ١ - جمهورية العراق ، وزارة التخطيط ، الجهاز المركزي للإحصاء ، المجموعة الإحصائية السنوية (٢٠٢٢-٢٠٢٣)
- ٢ - بشرى رمضان ياسين ، الاء شاكر عمران ، مشكلات التنمية المستدامة في اقليم احوار جنوب العراق وافاقها المستقبلية ، مجلة ابحات البصرة للعلوم الانسانية ، جامعة البصرة ، العدد ١ ، المجلد ٤٤ ، ص ٤٣٥ .
- ٣ - جامعة الدول العربية ، المنظمة العربية للتنمية الزراعية ، التقرير العربي للتنمية الريفية المستدامة ، الخرطوم ، جمهورية السودان ، سبتمبر ٢٠٢٣ ، ص ٣٧ .
- ٤ - جمهورية العراق ، وزارة التخطيط ، هيئة الإحصاء ونظم المعلومات الجغرافية ، التقرير الأحصائي لإهداف التنمية المستدامة ٢٠٢٣ ، ص ٢٢ ، ٣٣ ، ٣٧ .
- ٥ - جمهورية العراق ، وزارة الصحة ، مديرية صحة البصرة ، قطاع الرعاية الصحية في ناحية النشوة ، قسم الإحصاء ، بيانات غير منشورة ، ٢٠٢٤
- ٦ - انور عبد الله ليمان ، التنمية المستدامة مدخل لمفاهيم الأستدامة وأهدافها مع التركيز على الهدف الرابع ، الخرطوم ، السودان ، ٢٠٢٢ ، ص ٤٥ .

## اثر الخدمات الريفية في تحقيق التنمية المستدامة في ناحية النشوة

- ٧ - جمهورية العراق ، وزارة التربية ، مديرية تربية البصرة ، قسم تربية شط العرب ، شعبة الاحصاء والتخطيط التربوي ، الكراس الاحصائي لسنة ٢٠٢٤ .
- ٨ - جمهورية العراق ، وزارة الاعمار والاسكان والبلديات العامة ، مديرية ماء البصرة ، قاطع صيانة ماء النشوة .
- ٩ - حمدية شاكر مسلم ، الفقر متعدد الابعاد والتنمية البشرية المستدامة في العراق ، مجلة العلوم الاقتصادية والادارية ، جامعة بغداد ، المجلد (٢٠) ، العدد (٧٦) ، ٢٠١٤ ، ص ٣٢٢ .
- ١٠ - الدراسة الميدانية .
- ١١ - محمد خميس الزوكة ، جغرافية النقل ، ط٣ ، دار المعرفة الجامعية ، القاهرة ، ٢٠٠٤ ، ص ٢١ .
- ١٢ - وزارة الاعمار والاسكان ، الهيئة العامة للطرق والجسور ، مديرية الطرق والجسور في محافظة البصرة ، الشعبة الفنية بيانات غير منشورة ٢٠٢٤ .
- ١٣ - احمد محمود علي الحرذاني ، مقومات التنمية الزراعية في ريف قضاء القائم ، رسالة ماجستير ، كلية التربية ، جامعة الانبار ، ٢٠١١ ، ص ١٠٧ .
- 14 - دراسة ميدانية ، استمارة استبيان ، المحور السادس النقطة الثانية .