



يا صاحب القُبَّةِ البِيضاءِ

يا احب القُبَّةِ البِيضاءِ في النَّجفِ
مَنْ زارَ قَبْرَكَ واسْتَشْفى لَدَيْكَ شُفي
زوروا أبا الحَسَنِ الهادي لَعَلَّكُمْ
تُحْظُونَ بالأجرِ والإقبالِ والزُّلفِ
زوروا لِمَنْ تُسْمَعُ النَّجوى لَدِيهِ فَمَنْ
يَزُرُهُ بالقَبْرِ مَلهُوفاً لَدِيهِ كُفي
إِذا وَصَلَ فاحْرِمْ قَبْلَ تَدْخُلِهِ
مُلَبِّياً وإِسْعَ سَعِياً حَوْلَهُ وَطُفِ
حَتَّى إِذا طِفْتَ سَبْعاً حَوْلَ قَبْتِهِ
تَأْمَلِ البابَ تَلْقَى وَجْهَهُ فِقِفِ
وَقُلْ سَلامٌ مِنَ اللَّهِ السَلامِ على
أهلِ السَلامِ وأهلِ العِلْمِ والشَرَفِ





فصلية تُعنى بالبحوث والدراسات الإنسانية والاجتماعية
السنة الثالثة شعبان ١٤٤٦ هـ شباط ٢٠٢٦ م العدد (١٠)

No.:
Date



ديوان الوقف الشيعي/ دائرة البحوث والدراسات

م/ مجلة القبة البيضاء

السلام عليكم ورحمة الله وبركاته...

اشارة الى كتابكم المرقم ١٣٧٥ بتاريخ ٢٠٢٥/٧/٩، والحاقاً بكتابنا المرقم ب ت ع / ٤ / ٣٠٠٨ في ٢٠٢٤/٣/١٩، والمتضمن استحداث مجلتكم التي تصدر عن دائرتكم المذكورة اعلاه، وبعد الحصول على الرقم المعياري الدولي المطبوع وانشاء موقع الكتروني للمجلة تعتبر الموافقة الواردة في كتابنا اعلاه موافقة نهائية على استحداث المجلة.

...مع وافر التقدير

حسباً

أ.د. لبنى خميس مهدي
المدير العام لدائرة البحث والتطوير
٢٠٢٥/٧ / ١٧

نسخة منه الى:

- قسم الشؤون العلمية/ شعبة التأليف والترجمة و النشر.... مع الاولييات
- الصادرة

إشارة إلى كتاب وزارة التعليم العالي والبحث العلمي / دائرة البحث والتطوير

المرقم ٥٠٤٩ في ٢٠٢٢/٨/١٤ المعطوف على إعمامهم المرقم ١٨٨٧ في ٢٠١٧/٣/٦

تُعَدّ مجلة القبة البيضاء مجلة علمية رصينة ومعتمدة للترقيات العلمية.

مهند ابراهيم
١٥/ تموز



وزارة التعليم العالي والبحث العلمي - دائرة البحث والتطوير - القصر الأبيض - المجمع التربوي - الطابق السادس

✉ gd@rdd.edu.iq

🌐 Rdd.edu.iq

فصلية تُعنى بالبحوث والدراسات الإنسانية والاجتماعية
السنة الثالثة شعبان ١٤٤٦ هـ شباط ٢٠٢٦ م العدد (١٠)
تصدر عن دائرة البحوث والدراسات في ديوان الوقف الشيعي

المشرف العام

عمار موسى طاهر الموسوي
مدير عام دائرة البحوث والدراسات



التدقيق اللغوي

أ. م. د. علي عبد الوهاب عباس
التخصص / اللغة والنحو
الجامعة المستنصرية / كلية التربية الأساسية
الترجمة

أ. م. د. رافد سامي مجيد
التخصص / لغة إنكليزية
جامعة الإمام الصادق (عليه السلام) كلية الآداب

رئيس التحرير

أ. د. سامي حمود الحاج جاسم
التخصص / تاريخ إسلامي
الجامعة المستنصرية / كلية التربية

مدير التحرير

حسين علي محمد حسن
التخصص / لغة عربية وآدابها
دائرة البحوث والدراسات / ديوان الوقف الشيعي

هيئة التحرير

أ. د. علي عبد كنو
التخصص / علوم قرآن / تفسير
جامعة ديالى / كلية العلوم الإسلامية
أ. د. علي عطية شرقي
التخصص / تاريخ إسلامي
جامعة بغداد / كلية التربية ابن رشد
أ. م. د. عقيل عباس الريكان
التخصص / علوم قرآن تفسير
الجامعة المستنصرية / كلية التربية الأساسية
أ. م. د. أحمد عبد خضير
التخصص / فلسفة
الجامعة المستنصرية / كلية الآداب
م. د. نوزاد صفر بخش
التخصص / أصول الدين
جامعة بغداد / كلية العلوم الإسلامية
أ. م. د. طارق عودة مري
التخصص / تاريخ إسلامي
جامعة بغداد / كلية العلوم الإسلامية

هيئة التحرير من خارج العراق

أ. د. مها خير بك ناصر
الجامعة اللبنانية / لبنان / لغة عربية.. لغة
أ. د. محمد خاقاني
جامعة اصفهان / إيران / لغة عربية.. لغة
أ. د. خولة خمري
جامعة محمد الشريف / الجزائر / حضارة وآديان.. أديان
أ. د. نور الدين أبو لحية
جامعة باتنة / كلية العلوم الإسلامية / الجزائر
علوم قرآن / تفسير

فصلية تُعنى بالبحوث والدراسات الإنسانية والاجتماعية
السنة الثالثة شعبان ١٤٤٦ هـ شباط ٢٠٢٦ م العدد (١٠)
تصدر عن دائرة البحوث والدراسات في ديوان الوقف الشيعي

العنوان الموقعي

مجلة القبة البيضاء
جمهورية العراق
بغداد /باب المعظم
مقابل وزارة الصحة
دائرة البحوث والدراسات

الاتصالات

مدير التحرير

٠٧٧٣٩١٨٣٧٦١

صندوق البريد / ٣٣٠٠١

الرقم المعياري الدولي

ISSN3005_5830

رقم الإيداع

في دار الكتب والوثائق (١١٢٧)

لسنة ٢٠٢٣

البريد الإلكتروني

إيميل

off_research@sed.gov.iq

IRAQI
Academic Scientific Journals

الرقم المعياري الدولي
(3005-5830)

دليل المؤلف.....

- ١- إن يتسم البحث بالأصالة والجدة والقيمة العلمية والمعرفية الكبيرة وسلامة اللغة ودقة التوثيق.
- ٢- إن تحتوي الصفحة الأولى من البحث على:
 - أ. عنوان البحث باللغة العربية .
 - ب . اسم الباحث باللغة العربية . ودرجته العلمية وشهادته.
 - ت . بريد الباحث الإلكتروني.
 - ث . ملخصان أحدهما باللغة العربية والآخر باللغة الإنكليزية.
 - ج . تدرج مفاتيح الكلمات باللغة العربية بعد الملخص العربي.
- ٣- أن يكون مطبوعاً على الحاسوب بنظام (office Word) (٢٠٠٧ أو ٢٠١٠) وعلى قرص ليزري مدمج (CD) على شكل ملف واحد فقط (أي لا يُجزأ البحث بأكثر من ملف على القرص) وتُرَوَّد هيئة التحرير بثلاث نسخ ورقية وتوضع الرسوم أو الأشكال، إن وُجدت، في مكانها من البحث، على أن تكونَ صالحةً من الناحية الفنية للطباعة.
- ٤- أن لا يزيدَ عدد صفحات البحث على (٢٥) خمس وعشرين صفحة من الحجم (A4) .
 - ٥ . يلتزم الباحث في ترتيب وتنسيق المصادر على الصغية APA
 - ٦- أن يلتزم الباحث بدفع أجور النشر المحددة البالغة (٧٥,٠٠٠) خمسة وسبعين الف دينار عراقي، أو ما يعادلها بالعملات الأجنبية.
 - ٧- أن يكونَ البحثُ خالياً من الأخطاء اللغوية والنحوية والإملائية.
 - ٨- أن يلتزم الباحث بالخطوط وأحجامها على النحو الآتي:
 - أ. اللغة العربية: نوع الخط (Arabic Simplified) وحجم الخط (١٤) للمتن.
 - ب . اللغة الإنكليزية: نوع الخط (Times New Roman) عناوين البحث (١٦) . والملخصات (١٢) . أما فقرات البحث الأخرى؛ فبحجم (١٤) .
 - ٩- أن تكونَ هوامش البحث بالنظام التلقائي (تعليقات ختامية) في نهاية البحث . بحجم ١٢ .
 - ١٠- تكون مسافة الحواشي الجانبية (٢,٥٤) سم والمسافة بين الأسطر (١) .
 - ١١- في حال استعمال برنامج مصحف المدينة للآيات القرآنية يتحمل الباحث ظهور هذه الآيات المباركة بالشكل الصحيح من عدمه، لذا يفضل النسخ من المصحف الإلكتروني المتوافر على شبكة الانترنت.
 - ١٢- يبلغ الباحث بقرار صلاحية النشر أو عدمها في مدّة لا تتجاوز شهرين من تاريخ وصوله إلى هيئة التحرير .
 - ١٣- يلتزم الباحث بإجراء تعديلات المحكّمين على بحثه وفق التقارير المرسلّة إليه وموافاة المجلة بنسخة معدّلة في مدّة لا تتجاوز (١٥) خمسة عشر يوماً.
 - ١٤- لا يحق للباحث المطالبة بمتطلبات البحث كافة بعد مرور سنة من تاريخ النشر .
 - ١٥- لا تعاد البحوث الى أصحابها سواء قبلت أم لم تقبل.
 - ١٦- دمج مصادر البحث وهوامشه في عنوان واحد يكون في نهاية البحث، مع كتابة معلومات المصدر عندما يرد لأول مرة.
 - ١٧- يخضع البحث للتقويم السري من ثلاثة خبراء لبيان صلاحيته للنشر .
 - ١٨- يشترط على طلبة الدراسات العليا فضلاً عن الشروط السابقة جلب ما يثبت موافقة الاستاذ المشرف على البحث وفق النموذج المعتمد في المجلة.
 - ١٩- يحصل الباحث على مستل واحد لبحثه، ونسخة من المجلة، وإذا رغب في الحصول على نسخة أخرى فعليه شراؤها بسعر (١٥) الف دينار.
 - ٢٠- تعبر الأبحاث المنشورة في المجلة عن آراء أصحابها لا عن رأي المجلة.
 - ٢١- ترسل البحوث على العنوان الآتي: (بغداد - شارع فلسطين المركز الوطني لعلوم القرآن)
 - أو البريد الإلكتروني: (off_research@sed.gov.iq) بعد دفع الأجور في الحساب المصرفي العائد إلى الدائرة.
 - ٢٢- لا تلتزم المجلة بنشر البحوث التي تُخلُ بشرط من هذه الشروط .



مَجَلَّةُ السَّامِيَّةِ اِجْتِمَاعِيَّةٌ فَصَلِيَّةٌ تَصَدَّرُ عَنْ دَائِرَةِ البُّحُوثِ وَالدِّرَاسَاتِ فِي ذِيوَانِ الوَقْتِ الشَّيْبَانِيِّ
محتوى العدد (١٠) شعبان ١٤٤٦ هـ شباط ٢٠٢٥ م المجلد الخامس

ت	عنوانات البحوث	اسم الباحث	ص
١	واقع المرأة المسلمة بين المرجعية الدينية والعولمة مقارنة سوسيولوجية	م.د. فاطمة عبد الزهرة عبد الجليل	٨
٢	أثر اسلوب القصد المعاكس في خفض الاحباط الوجودي لدى طلبة الجامعة	أ.م.د. وفاء شاكر عبد الكريم	٢٤
٣	الحقوق والالتزامات في المنطقة الاقتصادية الخالصة في ظل اتفاقية الامم المتحدة ١٩٨٢	م.د. علي عبد مسلم صاحب م.م. رافع عبد الجبار نوشي	٤٢
٤	تقويم مستوى رضا العملاء عن خدمات بلدية الشعلة	م.د. سعد عبد اللطيف صالح	٧٢
٥	منهج أهل البيت (عليهم السلام) في الوسطية والاعتدال «دراسة في توازن قوى النفس الثلاث»	محمد شمال شراد أ.م.د. رافع محمد جواد	٨٤
٦	أسماء الفواكة والخضروات في لکنات أو ألحان مركز مدينة كركوك التركمانية	م.د. جاسم زين العابدين جاسم	٩٦
٧	الاستشراق الإعلامي المعاصر ودوره في تشكيل وعي الشباب إتجاه الهوية والدين: دراسة تاريخية	م.د. خضر صلاح مهدي	١١٨
٨	سيمبولوجيا الخطاب الشعري عند دعبل الخزاعي قراءة في الأساق الرمزية والسياسية	م.د. صلاح راهي إبراهيم	١٣٠
٩	دور نابليون بونابرت الأول العسكري في الثورة الفرنسية «١٧٦٩ - ١٧٩٧»	م.د. عماد كاطع خضير عباس	١٤٨
١٠	فاعلية نموذج TWA في اكتساب المفاهيم التاريخية لدى طلاب الصف السادس الاعدادي	م.د. فراس زيون شلش	١٦٤
١١	واقع أصحاب الديانات الوضعية قبل الغزو المغولي لبغداد وموقفهم منه	م.د. حاتم خلف نجم	١٨٠
١٢	أثر استخدام الرحلات الميدانية في تدريس الجغرافية وترسيخ المعلومة لطلاب المرحلة المتوسطة	م.م. سناء بلاسم محمد رسن	١٩٤
١٣	ضغوط العمل وتأثيرها في الاداء الوظيفي «دراسة استطلاعية لعينة من الشركات السياحية»	م.م. اميرة حمود حسن م.م. نبراس عبد الحسن فيحان م.م. صفا محمد ساجد إبراهيم	٢١٠
١٤	قصص النساء والخلاص من الآخر في سرد العصور المتأخرة	م.م. أماني حبيب يحيى أ.د. ناجح سالم موسى	٢٢٨
١٥	الرصد الصوتي عند زكريا الأنصاري في كتابه أسنى المطالب في شرح روض الطالب «الابدال والاعلال أنموذجاً»	م.م. جنان سامي عبيد أ.د. عبد الله حميد حسين	٢٤٠
١٦	أثر استراتيجيات النوافذ الأربع المتحركة المقترحة في تنمية نوايا السلوك البيئي لدى طالبات الصف الأول متوسط	م.م. سحى عبد الكاظم عبد العالي	٢٥٨
١٧	حماية المستهلك بين متطلبات السوق الحرة والضمانات القانونية في القانون المدني	م.م. صفاء عامر يوسف	٢٧٤
١٨	جدلية الموت والحياة في رواية واترفون	م.م. عهود جبار عبد الله	٢٩٤
١٩	التعليم في العصر العباسي، مؤسساته، ومناهجه، وأثره الحضاري	م.م. احمد عبد الكاظم محمد	٣١٨
٢٠	آيات الدفع في القرآن الكريم دراسة موضوعية	م.م. هند عامر فاضل	٣٢٨
٢١	Historical Impact of Modern Technology on Actors' Performance in English Theatre	researcher Hussein Mezher Jasim	٣٣٨
٢٢	الوصايا النبوية وأثرها في المجتمع الإسلامي	الباحثة: زهراء أحمد حسين	٣٦٨
٢٣	الاعلام وصناعة الراي العام حول النفط	الباحث: عدي علي صغير	٣٧٨
٢٤	دور شعبة التعليم عن بُعد في دعم التعليم الإلكتروني في مدارس تربية بغداد الكرخ الثالثة	الباحث: علي حسن هادي	٣٩٢
٢٥	دور المرأة في بناء الأسرة من خلال المنهج القرآني للسيدة الزهراء (عليها السلام) أنموذجاً	م.د. عمر زهير علي	٤٠٠
٢٦	العرف العشائري في الفقه الاسلامي (التزويج القسري إنموذجاً)	م.م. أسراء مهند كامل	٤١٢

فصلية تُعنى بالبحوث والدراسات الإنسانية والاجتماعية العدد (١٠) المجلد الخامس
السنة الثالثة شعبان ١٤٤٦ هـ شباط ٢٠٢٦ م



السنة الثالثة شعبان ١٤٤٦ هـ شباط ٢٠٢٦ م



تقويم مستوى رضا العملاء عن خدمات بلدية الشعلة

م. د. سعد عبد اللطيف صالح
وزارة التربية/ المديرية العامة للتربية في محافظة بغداد الكرخ الثالثة



المستخلص

تهدف الدراسة إلى تفحص واقع الخدمات البلدية في مدينة الشعلة، وتقييم أدائها بالإضافة إلى بيان مقدرتها على تلبية متطلبات السكان ضمن الأحياء السكنية، تناول البحث خمس خدمات رئيسة هي تجهيز الماء، الصرف الصحي، إنشاء الحدائق والمنتزهات، وتبليط الشوارع ورصفها، والنظافة العامة، والتخلص من النفايات لتأثيرها المباشر على الحياة اليومية لسكان المدينة.

ولتحقيق ذلك فقد استخدم الباحث استمارة الاستبيان شملت الأسر تكونت من مجموعة من الأسئلة عكست واقع الحال الخدمي من وجهة نظر عينة عشوائية، وتم اعتماد الأساليب الإحصائية في التحليل واستخلاص النتائج واعداد جداول توضح النسبة المئوية للإجابات، وقد أمكن تصنيف مستوى الخدمات البلدية لمنطقة الدراسة من المنظور الموضوعي والذاتي إلى أربعة مستويات بحسب مستوى رضا السكان عنها، مناطق ذات خدمات بلدية ((جيدة، متوسطة، منخفضة، رديئة)).

وجاءت نتائج قياس مستوى الخدمات البلدية ضمن بلدية الشعلة من المنظور الذاتي مطابقة إلى حد كبير لنتائج القياس الموضوعي، وهذا يشير إلى إن هناك ارتباطاً طردياً قوياً ما بين القياسين لذا فكلما توافرت الخدمات البلدية ارتفعت نسبة الرضا لدى اسر عينة الدراسة والعكس صحيح.

الخدمات المفتاحية: ((الخدمات)) ((الخدمات البلدية)) ((المؤشرات الموضوعية والذاتية))

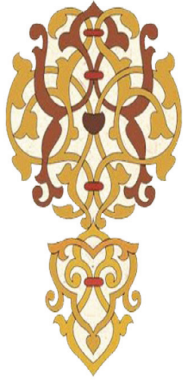
Abstract

This study aims to examine the current status of municipal services in Al-Shu'lah City, assess their performance, and determine their ability to meet the needs of residents within residential neighborhoods. The research addressed five main services due to their direct impact on the daily lives of the city's inhabitants: water supply, sewage systems, construction of parks and recreational areas, street paving and surfacing, public cleanliness, and waste disposal.

To achieve the objectives of the study, a questionnaire was used targeting households, consisting of a set of questions that reflected the actual service conditions from the perspective of a random sample of residents. Statistical methods were employed to analyze the data, extract results, and prepare tables illustrating the percentage distribution of responses. The level of municipal services in the study area was classified, from both objective and subjective perspectives, into four levels based on residents' satisfaction: areas with good, medium, low, and poor municipal services.

The results of measuring the level of municipal services in Al-Shu'lah Municipality from the subjective perspective were largely consistent with the results of the objective assessment. This indicates a strong positive correlation between the two measurements, whereby the availability and quality of municipal services are associated with higher levels of satisfaction among the households in the study sample, and vice versa.

Keywords: Services, Municipal Services, Objective and Subjective Evaluation Indicators.





المقدمة:

إن الاهتمام المتزايد بالخدمات وأنشطتها يعد انعكاساً طبيعياً للنمو المتزايد في أنواعها ومستوياتها وإحجامها والعاملين فيها، سواء في الدول المتقدمة أم في الدول النامية، وقد ظهر ذلك بشكل واضح وتدرجي منذ الحرب العالمية الثانية، وقد أصبحت الخدمات اليوم ظاهرة واضحة تحظى باهتمام الباحثين في فروع المعرفة المختلفة وبخاصة علوم الاقتصاد والاجتماع والإدارة والجغرافيا، وكذلك المهتمين بشؤون التخطيط والتنمية.

ولذا فإن أهمية " الخدمات البلدية " والتطور المكاني المتضمن عدالة توزيعها وكفاءتها وبنيتها فضلاً عن ضعف الإمكانيات المادية والفنية وقلة الكوادر المؤهلة، يستدعي دراستها وتبسيط الضوء عليها والاهتمام بما وتطويرها واعتماد الأسس العلمية للإدارة والتنظيم في قطاع الخدمات، ومن هنا تأتي أهمية البحث بوصفه موضوعاً مهماً تتناوله جغرافية الخدمات مركزة على مكان الإنسان والخدمة معا.

مشكلة البحث:

اكتسبت الخدمات البلدية في الآونة الأخيرة أهمية بالغة على مختلف الأصعدة، إذ لا يمكن لسكان المدينة الاستغناء عنها، إن هذه الأهمية حتمت على الباحث صياغة مشكلة الدراسة بالشكل الذي يعكس أهمية هذا القطاع، ومن هنا يمكن بلورة مشكلة البحث بالتساؤل الآتي:

١- ما واقع الخدمات البلدية التي تقدمها بلدية الشعلة؟

٢- ما درجة رضا السكان عن الخدمات المقدمة من قبل البلدية؟

فرضية البحث:

من أجل الإجابة عن الأسئلة المطروحة يمكن صياغة الفرضيات الآتية:

١- هل هناك تباين مكاني في الكفاية الكمية والنوعية للخدمات البلدية في بلدية الشعلة.

٢- وهل التوزيع المكاني الصحيح للخدمات البلدية يزيد من كفاءة أداءها.

منطقة الدراسة:

تمثلت بأحياء وحدة بلدية الشعلة، والتي تمثل الجزء الشمالي الغربي من الحدود الإدارية لمدينة بغداد العاصمة، خريطة (١) أما عدد سكانها فقد قدر بنحو (٤٧٨٦٥٠) نسمة (١) موزعين على أربعة أحياء، جدول (١) في حين مثل البعد الزمني (٢٠١٠-٢٠١١) بعداً زمنياً للدراسة.

جدول (١)

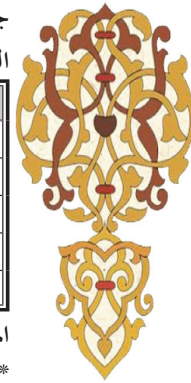
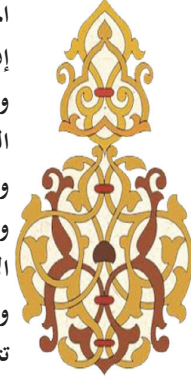
التوزيع السكاني حسب الأحياء السكنية لعام ٢٠١١ لبلدية الشعلة

الحى السكنى	المساحة/كم ^٢ *	عدد السكان نسمة**	الكثافة السكانية
الحرية	٩,٨٥٨	٢٥٠,٨٥٠	٢٥٤٤٦,٣
الشعلة	٧,١٦٥	٢٠٨,٥٩٤	٢٩١١٢,٩
العباسية	٢,٤٥	٥٩٦١	٢٤٣٣
الحربية	٤,٥	١٣٢٤٥	٢٩٤٣
المجموع	٢٣,٩٧٢	٤٧٨٦٥٠	١٩٩٦٧

المصدر:

* أمانة بغداد، دائرة التصاميم، وحدة نظم المعلومات الجغرافية، بيانات غير منشورة، لعام ٢٠١١.

١^٥ الجهاز المركزي للإحصاء وتكنولوجيا المعلومات، قسم الإحصاء السكاني، نتائج الحصر والترقيم الشامل لعام ٢٠١٠.

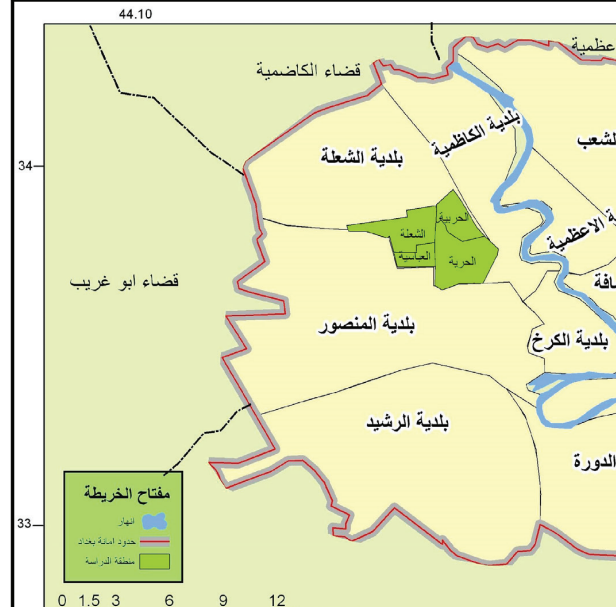




فصلية تُعنى بالبحوث والدراسات الإنسانية والاجتماعية العدد (١٠) المجلد الخامس
السنة الثالثة شعبان ١٤٤٦ هـ شباط ٢٠٢٦ م

** الجهاز المركزي للإحصاء وتكنولوجيا المعلومات، مديرية الإحصاء السكاني، نتائج الحصر والترقيم الشامل لعام ٢٠١٠.

خريطة (١) موقع منطقة الدراسة من حدود أمانة بغداد



السنة الثالثة شعبان ١٤٤٦ هـ شباط ٢٠٢٦ م



المصدر: امانة العاصمة، خارطة مدينة بغداد، لعام ٢٠١٠

المبحث الأول

التوزيع المكاني للخدمات البلدية بمنطقة الدراسة

أولاً: شبكات مياه الشرب:

ترتبط شبكة المياه بحياة السكان وصحتهم، وهي من أهم خدمات البنية الأساسية، لذلك توليها الدولة اهتماماً كبيراً بتوفيرها سواء للشرب أم لأغراض المعيشية الأخرى.

تم إنشاء هذه الشبكة الرئيسية لتوزيع مياه الشرب في منطقة الدراسة عام ١٩٦٣ وتقدر جملة أطوالها بحوالي (٧١٣) (٢) كيلو متراً، وهذه الشبكة قديمة نسبياً، وقد انتهى عمرها التشغيلي وانخفضت كفاءتها بنسبة عالية. لذلك بدء الاهتمام بتحسين أوضاع خدمات مياه الشرب وخاصة بعد عام ٢٠٠٦ وعلى شكل مراحل بغية تحسين مستوى الخدمة، وزيادة أطوال شبكات المياه للمناطق والإفرازات الحديثة وغير المجهزة بالخدمة سابقاً، خريطة (٢).

ثانياً- شبكات الصرف الصحي:

تعد هذه الشبكات من الخدمات المهمة، إذ تعمل على وقاية الإنسان من الأمراض والحفاظ على صحته وحماية البيئة من التلوث، الأمر الذي ينعكس على الوضع الصحي والاقتصادي للسكان.

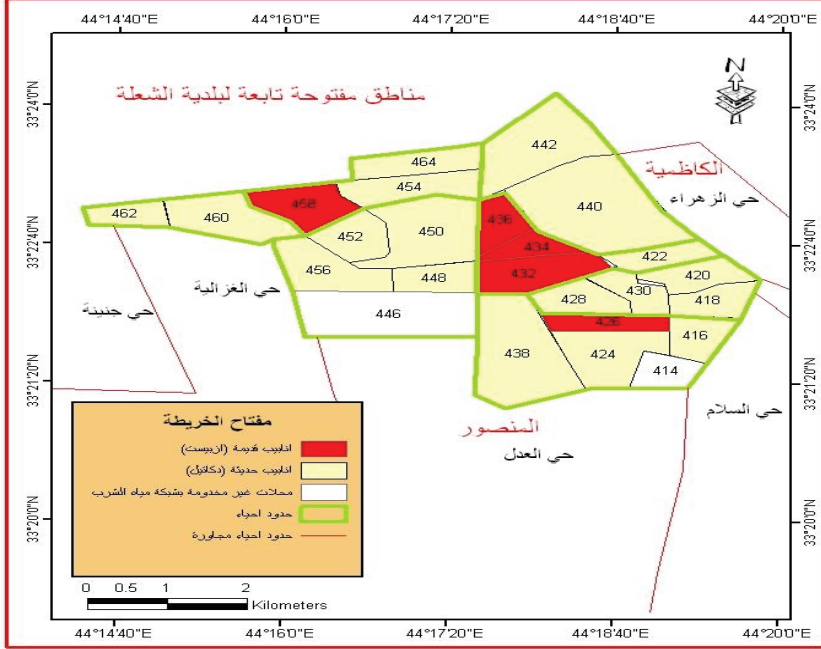
قدرت جملة أطوالها بنحو (٤٨٠) كم، وصلت نسبة تغطية خدمة المجاري في منطقة الدراسة ٩١,٦٪ من

٢ (١) دائرة بلدية الشعلة، قسم الماء، بيانات غير منشورة، لعام ٢٠١١.

فصلية تُعنى بالبحوث والدراسات الإنسانية والاجتماعية العدد (١٠) المجلد الخامس

السنة الثالثة شعبان ١٤٤٦ هـ شباط ٢٠٢٦ م

السكان، بينما النسبة الباقية والمقدرة بحوالي ٨,٤٪ لم تصلهم هذه الخدمة، وهذه النسبة من الأسر تتخلص من ذلك عبر وضع إفرازاتها في بيارات (حفر مغطاة) أمام منازلهم (٣).



خريطة (٢) الاحياء والمحلات المخدومة وغير المخدومة بشبكة ماء الشرب في منطقة الدراسة
المصدر: دائرة بلدية الشعلة، قسم صيانة الماء.

ثالثاً: خدمات تليط الشوارع:

تعد هذه الخدمات من المهام الرئيسية التي تقع على عاتق البلدية، لما توفره من تسهيلات متعددة لتحركات أفراد المدينة، ناهيك لما تمثله من ركن أساسي يستند إليه لبيان نظافة المدينة وجماليتها. وفيما يخص واقع التوزيع المكاني لشبكة الشوارع داخل بلدية الشعلة، يتبين إن المدينة تخدمها شبكة من الشوارع المبلطة وغير المبلطة، بمساحة قدرت (٤,٦٤٣,٠٠٠ م^٢) تشكل (١٩,٤٪)، من مساحة المدينة الكلية البالغة (٢٣,٩٧٢,٠٠٠ م^٢).

قدرت مساحة الشوارع المعبدة في منطقة الدراسة ٨٠٪ (٤) من إجمالي مساحة الشوارع، أما النسبة المتبقية ٢٠٪ فهي للشوارع الغير معبدة، تتميز منطقة الدراسة بوجود شبكة من الشوارع الرئيسية والفرعية التي تربط الأحياء بعضها بعضاً وتربط منطقة الدراسة بالمناطق المجاورة، خريطة (٣).

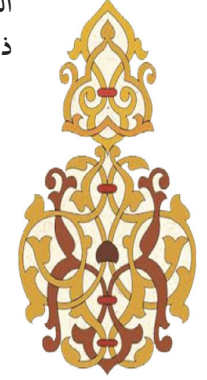
رابعاً- خدمات الحدائق والمنتزهات

من أولويات تخطيط المدن وجود الحدائق والمنتزهات العامة، فلها دور أساسي وأهمية بالغة في توفير فرص الراحة لسكان المدن، ولأجل ذلك فاختيار المناطق الترفيهية وتوزيعها في المدينة تعتمد على نوعية المنشآت الترفيهية والهدف من إنشائها والحجم السكاني الذي يستفيد منها عند توافرها.

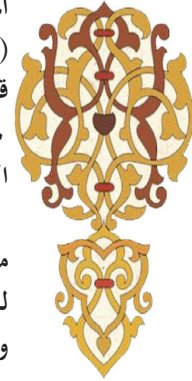
من الجدول (٢) يتبين وجود (١٠٨) منتزه ترفيهي، وحديقة عامة في منطقة الدراسة يقع (٧٥) منها في حي

٣- دائرة بلدية الشعلة، شعبة نظم المعلومات الجغرافية GIS، بيانات غير منشورة، لعام 2011.

٤- دائرة بلدية الشعلة، قسم الطرق، بيانات غير منشورة، لعام ٢٠١١.

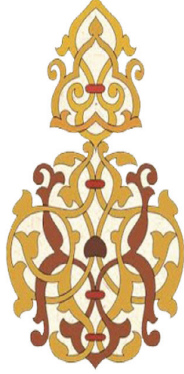


السنة الثالثة شعبان ١٤٤٦ هـ شباط ٢٠٢٦ م

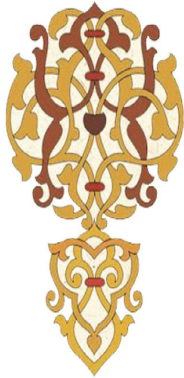




فصلية تُعنى بالبحوث والدراسات الإنسانية والاجتماعية العدد (١٠) المجلد الخامس
السنة الثالثة شعبان ١٤٤٦ هـ شباط ٢٠٢٦ م



السنة الثالثة شعبان ١٤٤٦ هـ شباط ٢٠٢٦ م



الشعلة و(٢٤) في حي الحرية، ونصيب حي الحرية (٦) متنزهات، وأخيراً نصيب حي العباسية ب(٣) منها.
جدول (٢) توزيع الحدائق والمتنزهات حسب أحياء بلدية الشعلة ٢٠١١

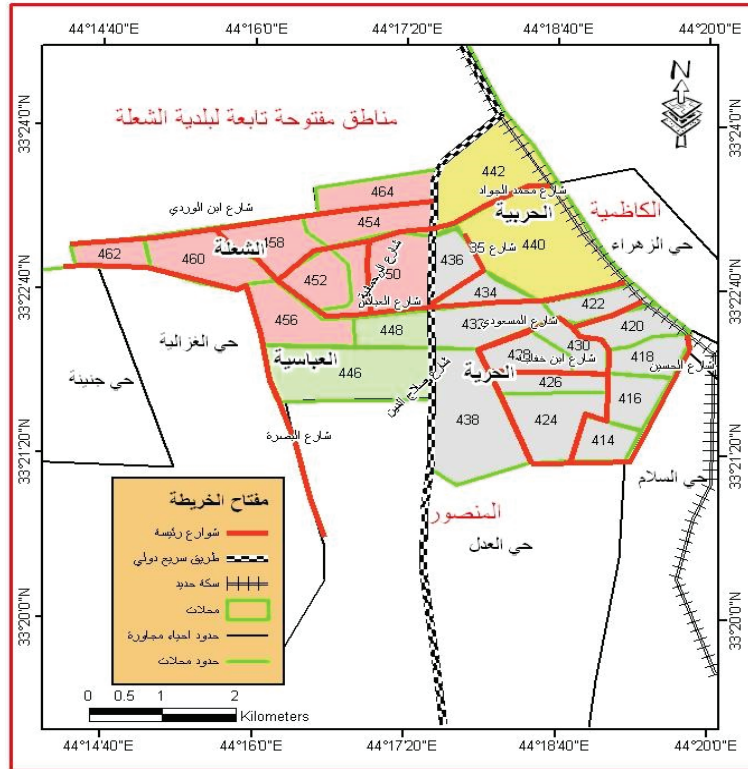
الحي السكني	عدد الحدائق	%	المساحة م ^٢
الشعلة	٧٥	٦٩,٤	٢٠٠٧٨١
الحرية	٦	٥,٥	٢٣٤٤٠
العباسية	٣	٢,٧	٩٢٧٨
الحرية	٢٤	٢٢,٢	٤٩٦٤٥
المجموع	١٠٨	٪١٠٠	٢٨٣١٤٤

المصدر: بلدية الشعلة، تقرير قسم الزراعة، بيانات غير منشورة، لعام ٢٠١١.

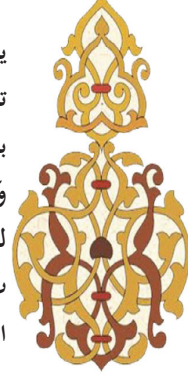
خامساً: خدمات التخلص من النفايات

يعد ترحيل القمامة والتخلص منها أحد أهم المرافق المهمة في حياة التجمعات العمرانية، كما تعد أحد المخرجات السلبية في الأنظمة العمرانية، وتتم عملية التخلص من النفايات بعدة مراحل هي: جمعها ونقلها وفرزها والتخلص منها.

خريطة (٣) شبكة الطرق وشوارع أحياء ومحلات منطقة الدراسة



المصدر: دائرة بلدية الشعلة، نظم المعلومات الجغرافية، خارطة بلدية الشعلة.



أ- جمع ونقل النفايات:

يتم جمع النفايات ضمن بلدية الشعلة بواسطة سيارات (كابسة) حيث تمر يومياً على مواقع الحاويات، ويتم تفريغ الحاويات ميكانيكياً، وبعدها تنقل إلى المحطة التحويلية **Transfer Station** في شمال بلدية الشعلة بطاقة تصميمية ٥٠٠ طن/ يوم، تبلغ مساحتها ١٠٠٠٠ م^٢ (٥) تحتوي على موازين لوزن النفايات المجمعة، وكبسها بواسطة مكابس ليتم بعد ذلك تفريغها في (آليات تخصصية) ذات أحجام كبيرة مخصصة، لهذا الغرض لنقلها إلى مواقع الطمر الصحي.

ب- طريقة التخلص من النفايات:

الطريقة التي تتبعها أمانة بغداد وبلدية الشعلة في التخلص من النفايات فهي طريقة الطمر (غير الصحي) التي يتم التخلص منها من دون أي معالجة في موقع طمر غير حاصل على الموافقة البيئية حيث ترمى النفايات بشكل غير نظامي في الموقع وتغطي بطبقة من التراب ويكون هذا تحت إشراف مباشر من مسؤولي الوحدات البلدية لغرض التأكد من سلامة الطريقة المتبعة في الطمر، وتعد عملية التخلص من النفايات المتبعة حالياً غير صحيحة فضلاً عن الأضرار البيئية التي تسببها هذه العملية (٦).

المبحث الثاني

تقييم مستوى الرضا عن أداء الخدمات البلدية ومؤشر كفاءتها:

لأجل التعرف على درجة رضا السكان المحليين عن أداء الخدمات البلدية ومستوى كفاءة عملها، فقد اعتمد الباحث على استمارة الاستبانة التي وزعها على أفراد العينة المبحوثة، وكان ذلك على وفق ميزان متدرج من الإجابات التي جمعت من السكان فجاءت النتائج موزعة بالشكل الذي يوضحه الجدول:

- تقييم مستوى شبكات المياه:

تعد خدمة مياه الشرب الخدمة الوحيدة التي تصل إلى جميع سكان بلدية الشعلة باستثناء بعض المنازل التي تم إقامتها في الأطراف من دون مخطط، لكن هذا لا يعكس رضا السكان لهذه الخدمة، إذ يتضح ذلك من الجدول (٣) التفاوت في درجة رضا السكان عنها ضمن أحياء بلدية الشعلة.

جدول (٣) التوزيع النسبي للأسر حسب درجة رضاها عن شبكة المياه في بلدية الشعلة ومؤشر جودتها.

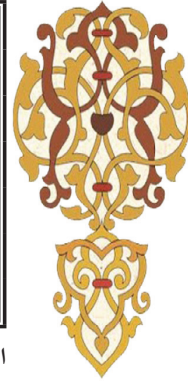
رتب جودة الرضا عن شبكة المياه	الدرجات	منخفض		متوسط		مرتفع		الحي السكني
		%	العدد	%	العدد	%	العدد	
٤	١٤٠	٦١,٣	٤٨٧	٣٧,١	٢٩٥	١,٥	١٢	الحرية
١	٢٤٦,٩	٧,٢	٤	٣٨,١	٢١	٥٤,٥	٣٠	العباسية
٣	٢٠٠,٦	٢٨,٠	١٧١	٤٢,٨	٢٦١	٢٩,٠	١٧٧	الشعلة
٢	٢٣٣,٢	٤,٨	٢	٥٧,٢	٢٤	٣٨,٠	١٦	الحرية
-	١٧١,٣	٤٤,٣	٦٦٤	٤٠,١	٦٠١	١٥,٦	٢٣٥	المتوسط

المصدر: الدراسة الميدانية.

من الجدول أعلاه يتضح ان هذه الخدمة تصنف على أنها دون المستوى المطلوب في أحياء بلدية الشعلة

٥ 0 دائرة بلدية الشعلة، قسم المحطات التحويلية في الشعلة، بيانات غير منشورة، لعام ٢٠١١.

٦ 0 دائرة بلدية الشعلة، قسم النظافة، بيانات غير منشورة، لعام ٢٠١١.





فصلية تُعنى بالبحوث والدراسات الإنسانية والاجتماعية العدد (١٠) المجلد الخامس السنة الثالثة شعبان ١٤٤٦ هـ شباط ٢٠٢٦ م

وتفاوتت من حي إلى آخر، فبأبي حي العباسية بمقدمة الأحياء، وحي الحرية عند المؤخرة فقد تبين أن الماء ينقطع عن مساكن اسر العينة عدة مرات في اليوم الواحد، فنحو ٣٥٪ من الأسر على مستوى البلدية ينقطع الماء عن مساكنهم من ساعة إلى أكثر من ساعتين وبشكل عام فإن هذه الخدمة بحاجة إلى إعادة النظر من قبل الجهات المختصة.

- تقييم مستوى خدمة الصرف الصحي:

تعد مشروعات الصرف الصحي من أهم مشروعات البنية الأساسية لأي تجمع عمراني، وذلك لما تسببه مياه مخلفات الصرف الصحي من تلوث للبيئة، إذا لم يتم تجميعها والتخلص منها بطريقة صحيحة وسليمة، لقد تبين إن حوالي ٩١,٦٪ من الأسر على مستوى بلدية الشعلة يستخدمون الشبكة العامة (المجري) والنسبة الباقية (٨,٤٪) من الأسر يستخدمون حفرة مغطاة أمام المسكن، ومن جهة أخرى يمكن التعرف على درجة رضا السكان عن شبكة الصرف الصحي في أحياء بلدية الشعلة، والجدول الآتي يوضح ذلك.

جدول (٤) مستوى الرضا عن شبكة الصرف الصحي (المجري) في أحياء بلدية الشعلة ومؤشر جودتها

رتب جودة الرضا عن شبكة الصرف الصحي	الدرجات	منخفض		متوسط		مرتفع		الحي السكني
		العدد	%	العدد	%	العدد	%	
٣	١٥٨,٨	٤٥٠	٥٦,٧	٢٢١	٢٧,٨	١٢٣	١٥,٥	الحرية
١	٢٦٣,٤	٦	١٠,٩	٨	١٤,٥	٤١	٧٤,٥	العباسية
٢	٢٠٢	١٩٧	٣٢,١	٢٠٤	٣٣,٨	٢٠٨	٣٤,١	الشعلة
٤	١٠٠	٤٢	١٠٠	٠	٠	٠	٠	الحرية
-	١٧٨,٥	٦٩٥	٤٦,٣	٤٣٣	٢٨,٩	٣٧٢	٢٤,٨	الإجمالي

المصدر: الدراسة الميدانية.

من الجدول أعلاه يتضح إن حوالي ٢٤,٨٪ من الأسر راضية وبشكل مرتفع عن هذه الخدمة وفي المقابل نجد أن النسبة الأكبر حوالي ٦٣,٣٪ من الأسر غير راضية عن هذه الخدمة والنسبة الباقية من الأسر راضية بشكل متوسط، فبأبي حي العباسية في مقدمة الأحياء ويليه حي الشعلة وأخيرا حي الحرية بينما يأتي حي الحرية بمرتبة وسطية، لذا يستوجب الاهتمام بالمناطق غير المخدومة وسرعة إمداد الشبكة العامة للصرف الصحي لجميع المساكن.

- تقييم مستوى خدمة تليط الشوارع:

يعد النقل من أهم دعائم التنمية في أية منطقة، إذ تعد شبكة النقل والطرق بمثابة شرايين للنمو الاقتصادي والاجتماعي، والجدول (٥) يوضح مستوى الرضا عن شبكة الشوارع في أحياء بلدية الشعلة.

جدول (٥) مستوى الرضا عن شبكة الشوارع في أحياء بلدية الشعلة ومؤشر جودتها

رتب جودة الرضا عن الطرق	الدرجات	منخفض		متوسط		مرتفع		الحي السكني
		العدد	%	العدد	%	العدد	%	
٣	١٤٣,١	٥٠٨	٦٣,٩	٢٢٧	٢٨,٥	٥٩	٧,٤	الحرية

فصلية تُعنى بالبحوث والدراسات الإنسانية والاجتماعية العدد (١٠) المجلد الخامس

السنة الثالثة شعبان ١٤٤٦ هـ شباط ٢٠٢٦ م



السنة الثالثة شعبان ١٤٤٦ هـ شباط ٢٠٢٦ م

١	٢٠٦,٩	٢٧,٢	١٥	٣٨,١	٢١	٣٤,٥	١٩	العباسية
٢	١٨٨,٧	٤٢,٦	٢٦٠	٣٣,٩	٢٠,٧	٢٣,٣	١٤٢	الشعلة
٤	١٠٠	١٠٠	٤٢	٠,٠	٠	٠	٠	الحربية
-	١٥٩,٧	٥٥	٨٢٥	٣٠,٣	٤٥٥	١٤,٧	٢٢٠	الإجمالي

المصدر: الدراسة الميدانية.

من الجدول السابق يتضح أن حوالي ١٤,٧٪ من الأسر راضون عن الشوارع وفي المقابل نجد أن حوالي ٥٥٪ من الأسر غير راضين، وكذلك نجد أن النسبة الباقية أي حوالي ٣٠,٣٪ من الأسر راضون بشكل متوسط، أذ يأتي حي العباسية في مقدمة الأحياء، وفي المقابل يأتي حي الحربية في المؤخرة، فيما يأتي حي الحربية بمرتبة وسطية، لقد لوحظ من خلال العينة المبحوثة أن (١٠٪) من الأسر فقط يؤكدون أن الشوارع أمام مساكنهم مرصوفة، والبقية تنقسم إلى معبدة وترايبية بحيث (٨٣٪) من الأسر، يؤكدون أن الشوارع أمام مساكنهم معبدة، و(٧٪) من الأسر يؤكدون أن الشوارع أمام مساكنهم ما زالت ترايبية، وهذه الشوارع بحاجة إلى تبليطها من لدن الجهات ذات العلاقة.

- تقييم مستوى خدمة الحدائق والمنتزهات:

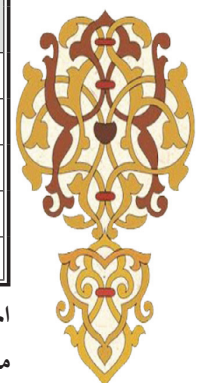
تعد الحدائق والمنتزهات أحد أهم المساحات التي يستوجب انتشارها في المدن، ويفترض أن توليها الدولة اهتماماً خاصاً، لقد اعتمد الباحث على الدراسة الميدانية لتوصيف جودة هذه الخدمات وذلك عبر مؤشر المسافة المقطوعة من المسكن إلى أقرب حديقة عامة، ومستوى الرضا عن تلك الخدمات، جدول (٦)، لقد اتضح من خلال الدراسة الميدانية أن حوالي ٤٦٪ من الأسر على مستوى بلدية الشعلة تقطع وقتاً يتراوح من خمس دقائق إلى ١٥ دقيقة من مساكنها إلى أقرب حديقة عامة، جاء حي العباسية في المرتبة الأولى كأقل مسافة مقطوعة، يليه حي الشعلة، ومن ثم حي الحربية في المرتبة الأخيرة، فالنسبة الأكبر من الأسر في هذا الحي تقطع وقتاً أكثر من ١٥ دقيقة.

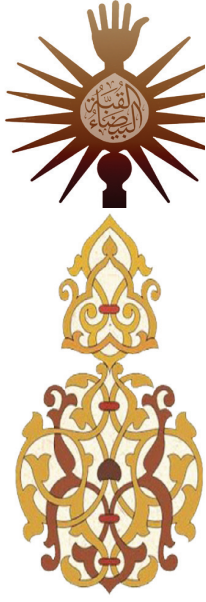
جدول (٦) مستوى الرضا عن الحدائق العامة في أحياء بلدية الشعلة ومؤشر جودتها

رتب جودة الرضا عن الحدائق	الدرجات	منخفض		متوسط		مرتفع		الحي السكني
		العدد	%	العدد	%	العدد	%	
٣	١٤٣,٣	٥١٩	٦٥,٣	٢٠٥	٢٥,٨	٧٠	٨,٨	الحربية
٢	١٩٨	١٤	٢٥,٤	٢٨	٥٠,٩	١٣	٢٣,٦	العباسية
١	٢٠٩,٨	١٢٩	٢١,١	٢٨٨	٤٧,٢	١٩٢	٣١,٥	الشعلة
٤	١١٧,٤	٢٨	٦٦,٦	١٤	٢٥,٤	٠	٠	الحربية
-	١٧٢,٣	٦٩٠	٤٦	٥٣٥	٣٥,٧	٢٧٥	١٨,٣	الإجمالي

المصدر: الدراسة الميدانية.

من الجدول أعلاه يتضح أن حي الشعلة يأتي في مقدمة الأحياء، ويأتي حي الحربية في مؤخرة الأحياء، بينما حي الحربية جاء بمرتبة وسطى، ويلاحظ أن النسبة الأقل من الأسر ١٨,٣٪ مستوى رضاها مرتفع عن خدمة الحدائق وهي نسبة منخفضة جداً على مستوى بلدية الشعلة، وفي المقابل فالنسبة الأكبر من الأسر ٤٦٪ غير راضية،





فصلية تُعنى بالبحوث والدراسات الإنسانية والاجتماعية العدد (١٠) المجلد الخامس

السنة الثالثة شعبان ١٤٤٦ هـ شباط ٢٠٢٦ م

نسب الباقية من الأسر أبدت مستوى رضا بشكل متوسط.

من جهة أخرى تم توصيف مستوى الخدمات البلدية طبقاً للمنظور الذاتي، بالاعتماد على مؤشرات الرضا عن خدمة تجهيز المياه، والصرف الصحي والطرق، والتخلص من النفايات، وخدمة إنشاء الحدائق، فكلما نت مرتفعة أعطيت ثلاث نقاط وزنيه، ومتوسطة نقطتان وزنيه، ومنخفضة نقطة واحدة والجدول (٧) يوضح مستويات الخدمات البلدية من المنظور الذاتي.

لؤل (٧) مستوى الخدمات البلدية من المنظور الذاتي في أحياء بلدية الشعلة وفقاً لرتبها

ت	الأحياء	الرضا عن المياه العامة للشبكة	الرضا عن النظافة	الصرف الصحي شبكة	الرضا عن الطرق	الرضا عن الحدائق	مجموع الرتب	المتوسط	الترتيب
١	الحرية	٤	٣	٣	٣	٣	١٦	٣,٢	٣
٢	العباسية	١	١	١	١	٢	٦	١,٢	١
٣	الشعلة	٣	٢	٢	٢	١	١٠	٢	٢
٤	الحرية	٢	٤	٤	٤	٤	١٨	٣,٦	٤

الجدول مستخلص من رتب المؤشرات الذاتية.

الجدول أعلاه أمكن تصنيف منطقة الدراسة إلى أربعة مستويات بحسب مستوى رضا السكان عنها، مستوى الأول: مناطق ذات خدمات بلدية جيدة، وتمثل بحي العباسية، المستوى الثاني: مناطق ذات خدمات بلدية متوسطة وتمثل بحي الشعلة، المستوى الثالث: مناطق ذات خدمات منخفضة وتمثل بحي الحرية، المستوى الرابع: مناطق ذات خدمات بلدية رديئة، وتمثل بحي الحرية.

فكلما توافرت الخدمات البلدية ارتفعت نسبة الرضا لدى اسر عينة الدراسة عنها والعكس صحيح، إذ ان الخدمات البلدية بشكل قريب ومتوازن من حيث توزيعها وسهولة الوصول إليها لأكثر عدد من السكان بل المناطق العمرانية ذات خدمات بلدية جيدة، في حين يؤثر تباعدها على تدني الخدمات البلدية في المناطق العمرانية.

استنتاجات:

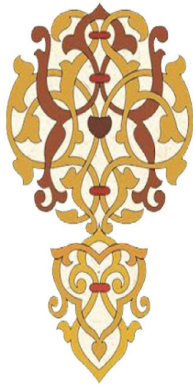
النتائج التي توصلت إليها الدراسة مركزة بشكل أساسي على الدراسة الميدانية:

على الرغم من ارتفاع نسبة المستفيدين من خدمة الشبكة العامة للمياه، إلا أن هناك استخدام واسع نسخت الماء الكهربائية لسحب المياه وخاصة في فصل الصيف.

أظهرت الدراسة الميدانية إن ما نسبتهم حوالي (١٦٪) من السكان راضٍ عن خدمة مياه الشرب، في حين حوالي (٤٤٪) من السكان غير راضين عن هذه الخدمة.

أكد (٤٣٪) من السكان عدم رضاهم عن خدمة النظافة في منطقة الدراسة، وهؤلاء يتخلصون من

السنة الثالثة شعبان ١٤٤٦ هـ شباط ٢٠٢٦ م





المخلفات الصلبة عن طريق رميها في الشارع حيث لم يمدهم المركز البلدي بوسائل أخرى، بينما تمثلت نسبة الرضا عن خدمة الصرف الصحي ب ٢٥٪ في حين أشار ٤٦٪ عن عدم رضاهم عنها على الرغم من ذلك فقد تبين للباحث عدم وجود خطة مستقبلية لتطويرها، مما يعني زيادة المشكلات بسبب تقادمها وكثرة الانسدادات الحاصلة فيها وزيادة ضغط السكان عليها.

٤. تخدم بلدية الشعلة شبكة من الطرق يبلغ طولها (٤,٦٤٣,٠٠٠) كم وتعاني من وجود الحفر والمطبات وقدم شبكة الطرق فيها.

٥. تمتلك بلدية الشعلة مساحات مخصصة كحدائق ومناطق خضراء تبلغ مساحتها ٢٦٤٦٨٨٢ حيث يبلغ نصيب الفرد الواحد ٢١,٤م^٢/ فرد وهي اقل من المعيار المحلي البالغ ٦,٥/ فرد، وعدم وجود ماء خام لأعمال السقي، إذ يستخدم الماء الصالح للشرب في السقي، وهذا له تأثير كبير على كمية المياه المنتجة.

التوصيات:

بعد التحليل الذي تم تقديمه لواقع الخدمات فان الباحث يطرح جملة من التوصيات والمقترحات وكالاتي:

١. ضرورة اعتماد مبدأ المشاركة الجماهيرية وتفعيل قسم الوعي البلدي وزيادة مبادراته في توزيع المنشورات الخاصة للتوعية بهذا الصدد.

٢. الإسراع في تجديد شبكات مياه الشرب ولكافة المحلات السكنية ذات الشبكات القديمة، وهذا يساعد على إيقاف عمليات التجاوز التي يقوم بها المواطنون على الشبكات.

٣. إعطاء الأولوية لقطاع الصرف الصحي، وذلك بسرعة ربط إمدادات الشبكة للمساكن ذات الخدمات المتدنية والمتمثلة بحي الحربية، وتنمية هذه الخدمة في بقية الأحياء والارتقاء بها نحو الأفضل عبر الصيانة الدورية بشكل رئيس.

٤. زيادة أعداد الكابسات وتنظيم جدول بتحركاتها، بما يتوافق وأعداد المساكن لتشمل خدمة النظافة جميع أرقعة منطقة الدراسة، للحد من ظاهرة تجمع النفايات على الأرض.

٥. إنشاء شبكة للماء الخام في منطقة الدراسة لاستخدامها في سقي الحدائق وغسل الشوارع، مما يوفر كمية الماء الصافي المستخدم حالياً لهذه الأغراض، لزيادة حصة السكان منه.

المطبوعات الحكومية:

جمهورية العراق، وزارة التخطيط، الجهاز المركزي للإحصاء، المسح البيئي في العراق (ماء - مجاري - خدمات بلدية).

مديرية بلدية الشعلة، تقرير قسم الحدائق والمنتزهات.

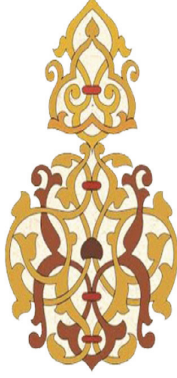
مديرية بلدية الشعلة، شعبة نظم المعلومات الجغرافية GIS.

وزارة التخطيط والتعاون الإنمائي، الجهاز المركزي للإحصاء وتكنولوجيا المعلومات، مديرية الإحصاء السكاني، نتائج الحصر والتقييم الشامل لعام ٢٠١٠.



فصلية تُعنى بالبحوث والدراسات الإنسانية والاجتماعية العدد (١٠) المجلد الخامس

السنة الثالثة شعبان ١٤٤٦ هـ شباط ٢٠٢٦ م



السنة الثالثة شعبان ١٤٤٦ هـ شباط ٢٠٢٦ م



فصلية تُعنى بالبحوث والدراسات الإنسانية والاجتماعية العدد (١٠) المجلد الخامس
السنة الثالثة شعبان ١٤٤٦ هـ شباط ٢٠٢٦ م



Website address

White Dome Magazine
Republic of Iraq
Baghdad / Bab Al-Muadham
Opposite the Ministry of Health
Department of Research and Studies

Communications

managing editor
07739183761
P.O. Box: 33001

International standard number

ISSN3005_5830

Deposit number

In the House of Books and Documents (1127)

For the year 2023

e-mail

Email

off reserch@sed.gov.iq

hus65in@gmail.com



السنة الثالثة شعبان ١٤٤٦ هـ شباط ٢٠٢٦ م



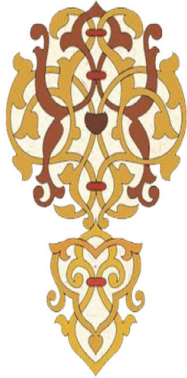


فصلية تُعنى بالبحوث والدراسات الإنسانية والاجتماعية العدد (١٠) المجلد الخامس

السنة الثالثة شعبان ١٤٤٦ هـ شباط ٢٠٢٦ م



السنة الثالثة شعبان ١٤٤٦ هـ شباط ٢٠٢٦ م



General supervision the professor

Alaa Abdul Hussein Al-Qassam

Director General of the

Research and Studies Department editor

a . Dr . Sami Hammoud Haj Jassim

managing editor

Hussein Ali Muhammad Hassan Al-Hassani

Editorial staff

Mr. Dr. Ali Attia Sharqi Al-Kaabi

Mr. Dr. Ali Abdul Kanno

Mother. Dr . Muslim Hussein Attia

Mother. Dr . Amer Dahi Salman

a. M . Dr. Arkan Rahim Jabr

a. M . Dr . Ahmed Abdel Khudair

a. M . Dr . Aqeel Abbas Al-Raikan

M . Dr . Aqeel Rahim Al-Saadi

M. Dr.. Nawzad Safarbakhsh

M. Dr . Tariq Odeh Mary

Editorial staff from outside Iraq

a . Dr . Maha, good for you Nasser

Lebanese University / Lebanon

a . Dr . Muhammad Khaqani

Isfahan University / Iran

a . Dr . Khawla Khamri

Mohamed Al Sharif University / Algeria

a . Dr . Nour al-Din Abu Lihia

Batna University / Faculty of Islamic Sciences / Algeria

Proofreading

a . M . Dr. Ali Abdel Wahab Abbas

Translation

Ali Kazem Chehayeb