



خصائص رسوم الاطفال ما بين التربية العامة والخاصة

Characteristics of children's drawings between general and special education

أ.م.د. صبا قيس الياسري

الباحثة امانى محمد عبد زيد

كلية التربية / جامعة الكوفة

Assoc. Prof. Dr. Saba Qais Al-Yasiri

Researcher Amani Mohamed Abd Zaid

Faculty of Education / University of Kufa

DOI: [https://doi.org/10.36322/jksc.179\(B\).22910](https://doi.org/10.36322/jksc.179(B).22910)

الملخص:

تعد رسوم الأطفال في المرحلة العمرية المبكرة من أهم الأنشطة التي تملك امكانية الكشف عن السلوكيات والمشاعر المكتوبة ، فجاءت الدراسة الحالية بالتساؤل الاتي : ماهي خصائص رسوم الاطفال ما بين التربية العامة والخاصة ؟ وللاجابة على مشكلة البحث ، تم صياغة الهدف الاتي: تعرف خصائص رسوم الاطفال ما بين التربية العامة والخاصة من خلال مواضيع الرسوم والتعبير والاطهار . وانتهى الفصل الأول بحدود الدراسة وتحديد مصطلحات العنوان، اما الفصل الثاني فقد تضمن الاطار النظري الموسوم : خصائص رسوم الاطفال ، ثم اختتمت ادبيات الاطار النظري بالدراسات السابقة ، و منظومة المؤشرات التي اسفر عنها الاطار النظري لبناء أداة التحليل ، و الفصل الثالث: اشتمل على تحديد المنهج الوصفي بالأسلوب الارتباطي على الاساس الاجراءات التجريبية ، و المنهج التحليلي من خلال تحليل الجزئيات المختلفة المتعلقة بموضوع الدراسة، فضلا عن المنهج المقارن لبيان خصائص رسوم الاطفال من خلال مقارنتها بين التربية العامة و التربية الخاصة ، لتنتهي الدراسة بجملة من النتائج أهمها:





- ١- تفضيل تلاميذ التربية الخاصة لرسم شخص واحد اكثر من التلاميذ الاسوياء في التربية العامة.
 - ٢- تظهت رسوم اطفال التربية الخاصة بميل الى مبالغة احبانا بتصغير الجسم الانساني ، فضلا عن المبالغة في التشويه .
اما اهم الاستنتاجات :
- ١- ان تلاميذ التربية العامة اكثر اتزان نفسي وقوة وتوجه منطقي نحو السعي للأهداف .
 - ٢- الضغوط الخارجية او السلوكيات النمطية اتجاه التلميذ والمرتبطة بتقليل التقدير للذات تزيد من الخيالات الايجابية .
وانتهت الدراسة بجملة من التوصيات والمقترحات والمصادر .
الكلمات المفتاحية : التعبير الفني ، سمات رسوم ، ذوي الاحتياجات الخاصة

Abstract:

Children's drawings in the early age stage are considered one of the most important activities that have the potential to reveal repressed behaviors and feelings. The current study asked the following question: What are the characteristics of children's drawings between general and special education? To answer the research problem, the following objective was formulated: Identify the characteristics of children's drawings between general and special education through the topics of drawings, expression, and display. The first chapter ended with the limits of the study and defining the terms of the title. The second chapter included the theoretical framework labeled: Characteristics





of children's drawings. Then the literature of the theoretical framework was concluded with previous studies and the system of indicators that resulted from the theoretical framework for building the analysis tool. The third chapter included defining the method. The descriptive, correlational method is based on experimental procedures, and the analytical approach through analyzing the various particles related to the subject of the study, as well as the comparative approach to show the characteristics of children's drawings by comparing them between general education and special education, so that the study ends with a number of results, the most important of which are:

- 1- Special education students prefer to draw one person more than normal students in general education.
- 2- The drawings of special education children showed a tendency to exaggerate our love by minimizing the human body, as well as exaggerating distortion.

As for the most important conclusions:

- 1- General education students are more psychologically balanced, stronger, and have a logical orientation towards pursuing goals.
- 2- External pressures or stereotypical behaviors towards the student, which are linked to low self-esteem, increase positive fantasies.





The study ended with a number of recommendations, proposals and sources.

Keywords: artistic expression, graphic features, people with special needs

الفصل الاول:

مشكلة البحث :

ان الأطفال هم ثروة المجتمعات و مستقبلها ، وعليه لابد من تسليط الضوء على قدراتهم لتحقيق التنمية الشاملة في بناء الحضارة ولخلق مجتمع متطور ومبدع ، لابد من الاهتمام بالطفل و مراقبته لكشف الابداع والقدرات الابتكارية و تنميتها، فضلا عن رعايتها منذ الطفولة سواء في ميادين التربية العامة او الخاصة ، وربما قد يكون الرسم من اهم الانشطة التي ممكن ان تكشف عن تلك الانشطة العقلية التخيلية كذلك يعد لغة تعبير محببة لدى الطفل للتعبير عن الذات و الرغبات المكبوتة و الحاجات غير المشبعة ، وربما تكون هذه اللغة ملحة اكثر عند اطفال التربية الخاصة لتنمية المهارات وبناء قدرات عقلية علمية صحيحة ، التي قد تزيد من تحقيق التوافق مع الذات و الاندماج مع البيئة المحيطة ، فتنمية الخيال و الابداع لديهم يلعب دور كبير في تنميتهم النفسية، و تعد ايضا مدخل فعال في اكساب الاطفال وسيلة ناجحة في تفرغ المشاعر و الافكار المكبوتة وتساعدهم على التعلم والابتكارية والتعبير عن الذات بطريقة سليمة ، وعليه تم التوصل الى التساؤل الاتي :ماهي خصائص رسوم الاطفال ما بين التربية العامة و الخاصة ؟

اهمية البحث :

- ١- يوسع دائرة الدراسات المختصة بالطفل.
- ٢- المساهمة في تخطيط البرامج الارشادية وبرامج التطبيقات الفنية لتقديم خدمات توجيهية ونفسية للأطفال سواء في التربية العامة او الخاصة.





٣- يناقش خصائص وسمات رسوم الأطفال .

٤- اضافة للتراث المعرفي والدراسات التربوية .

هدف البحث :

تعرف خصائص رسوم الاطفال ما بين التربية العامة والخاصة من خلال مواضيع الرسوم والتعبير والاظهار .

حدود البحث :

- الحدود الزمانية : العام الدراسي 2023- 2024.

- الحدود المكانية : العراق / النجف الاشرف - مديرية تربية النجف .

- الحدود الموضوعية : دراسة خصائص رسوم الاطفال ما بين التربية العامة والخاصة

مصطلحات البحث :

- التربية العامة (General Education)

عرفها البوهي مع مجموعة من الباحثين بانها : التربية التي تهتم بالافراد العاديين وتتبنى استراتيجيات

تدريسية جماعية مع الطلبة العاديين متبينة وسائل تعليمية عامة (البوهي ٢٠١٩، ص١١٠)

اجرائيا : تبنت الباحثان تعريف البوهي.

- التربية الخاصة (Special Education)

عرفها كل من(الخطيب والحديدي) بانها " جملة من الأساليب التعليمية الفردية المنظمة التي تتضمن

وضعا تعليميا خاصا ، ومواد ومعدات خاصة ...وطرائق تربوية خاصة وإجراءات علاجية تهدف إلى

مساعدة الأطفال ذوي الحاجات الخاصة على تحقيق الحد الأقصى الممكن من الكفاية الذاتية -





الشخصية والنجاح الأكاديمي... وإن كل الأشخاص أهل للاحترام والتقدير وإن كل إنسان له الحق في أن تتوافر له فرص النمو والتعلم " (جمال الخصيب و منى الحديدي ٢٠١٤، ص ٢١) اجرائيا: تبنت الباحثتان تعريف الخطيب والحديدي.

الفصل الثاني : الاطار النظري

خصائص رسوم الاطفال :

تعد الرسوم اللغة الأولى بين البشر، حتى الكتابة في بداياتها كانت عبارة عن رسوم وصور لهذا نرى ان الأطفال اول وسيلة للتعبير عن ذاتهم هي الرسوم أي ان الرسوم ليست مجرد فن او نوع من اللعب عند الأطفال، بل هي وسيلة للتعبير عن بيئة وعالم الطفل، وما يشعر به تجاه هذا العالم بكل ما فيه من شخوص وأحداث.

فالرسم يعد لغة عالمية محملة بالتعبير تساعد في جعل الطفل يتواصل ويندمج مع بيئته المحيطة، حتى انه بات يستخدم علاج لما بعد الصدمة لأنه من أفضل الوسائل القادرة على التواصل اللفظي واللا لفظي في محاولة للسيطرة على الانفعالات والتواصل مع المجتمع، فضلا عن ان الفنون من خلال نتاجها تساعد في الكشف عن الاضطرابات النفسية. (الياسري ٢٠٢٣، ص ١٢٤-١٢٦)

والفن جزء من ثقافة المجتمع والطفل مكون أساسي في بنية هذا المجتمع ، لذا فمن الأهمية الفنية و النفسية ان نبحث في رسوم الأطفال لاستكشاف رغباتهم و احتياجاتهم ، لان رسومهم آلية تواصل للتعبير عن رغباتهم و احتياجاتهم واحلامهم و خيالاتهم ، فضلا عن ان رسومهم تعبر عن التطور و النمو الشخصي و السلوكي عندهم ، فالطفل بتجربة الرسم التي تدمج الجانب الذهني و العاطفي للطفل يحاول ان يعبر عن مكونات ذاته والجانب الوجداني لشخصيته (محمد ٢٠٢٢، ص ١٤٦-١٤٧) .





وعرفت الكثير من الدراسات (حسنا ٢٠١٤، ص ٢٣٩-٢٥٠ ص ٢٤٠) (الدحيم ٢٠١٩، ص ٧٠٩-٧٣١ ص ٧١٥) (الهندي، مدخل إلى سيكولوجية رسوم الأطفال ٢٠١٢، ص ١١٧) رسوم الأطفال من حيث الشكل الفني و التربوي والنفسي بانها مجموعة من التخطيطات و الألوان او أي انتاج تشكيلي ينفذه الطلاب من الجنسين على ورقة او أي مادة اخرى في مرحلة الطفولة في الدراسة الابتدائية، تشمل كل تعبيراتهم وادراكهم و الاستجابة للموضوع المطروح من قبل المعلم ، وهذه الرسوم تعكس الصراع و الرغبة و الانفعالات المكبوتة داخل نفس الطفل من خلال الرموز و الخطوط و الرسم هو مساحة حرية للتعبير عن الذات، وتحليل هذه الرسوم عملية علمية فنية لها شروط ومعايير لتكون الاستدلالات ذات قيمة علمية.

فرسوم الأطفال تملك شفرة خاصة تظهر من خلال التلقائية ولغة العقل غير المقيدة ، وهذا كان من اهم أسباب انبهار وانجذاب فناني الحداثة وما بعدها من خلال ما انعكس بتعبيراتهم الايمائية أمثال (جاكسون بولوك ١٩٥٦) و(فرانز كلاين ١٩٦٢) او خربشات تشبه الكتابة على الجدران عند (سي تومبلي ٢٠١١) (غودمان ٢٠٢١، ص ١٧) ، ينظر الاشكال (١-٣) .



شكل (١) بولوك شكل (٢) / كلاين شكل (٣) سي تومبلي





وعليه عند دراسة خصائص رسوم الأطفال يجب ملاحظة السمات التعبيرية والدلالات التي تظهر في رسوم الاطفال والتي تمايز بين رسوماتهم ورسوم الراشدين ، فضلا عن معرفة كل ما يتعلق بالطفل من حيث النمو والسلوك والنشاط واثر التغيرات البيئية والاجتماعية و الثقافية و التعليمية وما ينعكس من جراء ذلك من خصائص كالتسطيح و الشفافية وظهور خط الأرض والحذف و المبالغة والجمع بين الرسم و الكتابة (التقني ٢٠١٧، ص١٩٧-١٩٨)

التحليل النفسي للعناصر الفنية في رسوم الأطفال في الدراسات: (حسانات ٢٠١٤، ص٢٤٣) (شذا بنت ابراهيم الاصقه و عهود بنت محمد القعيمي ٢٠٢١، ص٧)
دلالات الخط في رسوم الاطفال:

الجدول (١) - الدلالات النفسية لعنصر الخط في رسوم الأطفال - تصميم الباحثان

ت	نوع الخط	الايحاء	الاسوياء نفسيا	غير الاسوياء نفسيا
1	الخطوط الثقيلة والقوية	ترتبط قوة الخطوط بمستوى الطاقة لدى الطفل، فتدل على الطموح العالي.	يرسم الاطفال الاسوياء الخطوط بحزم شديد وانفعال معبرين عما يتمتعون به من اطمئنان وثقة.	
2	الخطوط الخفيفة والباهتة	تعبير عن انخفاض مستوى الطاقة لدى الطفل.		الرسم بخطوط لونية ضعيفة وباهتة تشير إلى الأطفال المصابين بالقلق.
3	الخطوط التي يغلب عليها الضغط بتنوع	يشير إلى التوتر والتردد		عدم الثبات الانفعالي
4	الخطوط العمودية	توحي بالحياة	الراحة والهدوء والقوة	
5	الخطوط المستقيمة	توحي بالأنوثه والرفقة كما توحي بالقوة والحركة والمرح	تمثل الثبات والاستقرار والصمت والتوازن النفسي	
6	الخطوط المائلة	توحي بالحركة والنشاط	المتقاطعة من هذه الخطوط المائلة تعبر عن القوة.	ترمز إلى السقوط وعدم الاستقرار وأحيانا إلى الخطر.
7	الخطوط المنحنية	ترمز إلى الحركة وعدم الاستقرار		وإذا بالغ الطفل في رسمها دلت على الاضطراب والعنف .





اما بخصوص الألوان يمكن استخدام اللون بأسلوبين مختلفين: (حسن ٢٠٢٠، ص ٧٩٩-٨٠٠)

١. اتباع النموذج الموضوعي: أي محاكاة واقعية للواقع .

٢. اتباع اللاشعور : أي اتباع شخصية وأسلوب الفنان .

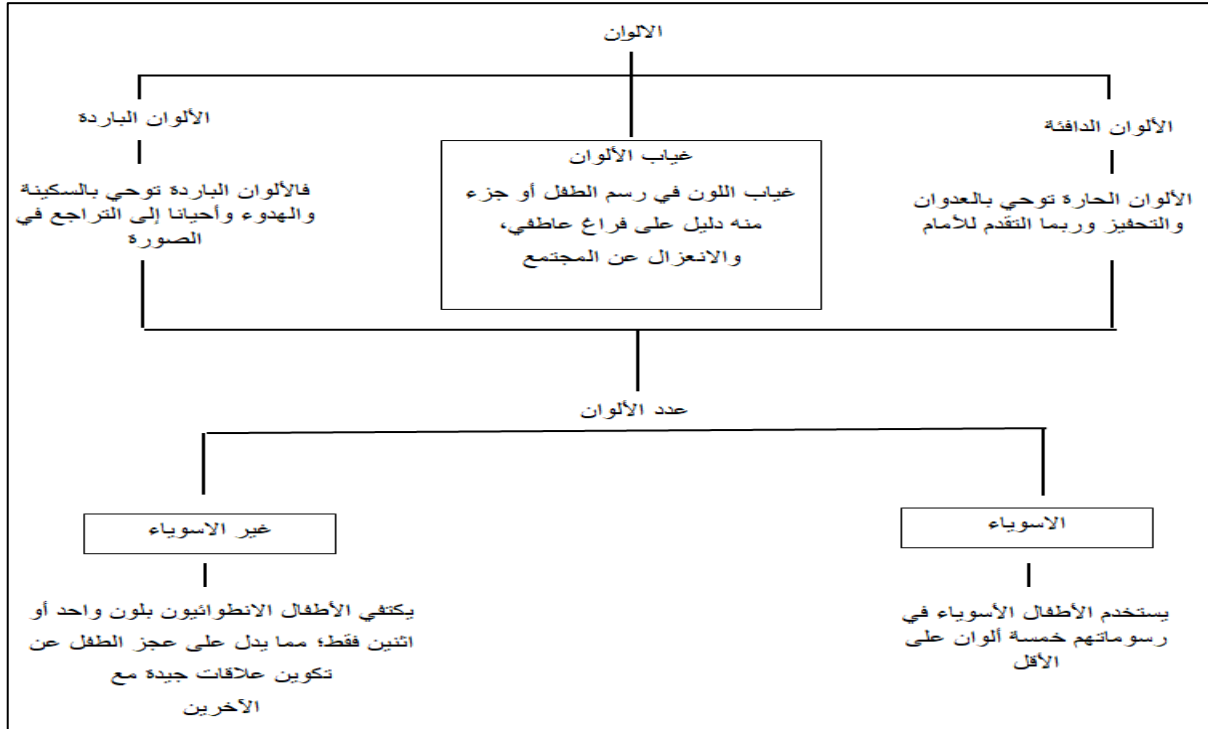
اما من حيث التحليل النفسي للألوان تبين أن الخطوط اللونية الضعيفة والباهتة مرتبطة بالقلق والتردد ، فضلا عن اعجابهم باللون الأسود والبنيو الأزرق ، وينفرون من اللون الأحمر والأصفر والبرتقالي ، على عكس الأطفال الأسوياء يستخدمون الألوان والخطوط بثقة وراحة ، كما وجد أن التضليل بكثرة يعكس القلق ، وقلة الألوان المستخدمة تدل على عجز الفرد عن تكوين علاقات مع الآخرين (حسانات ٢٠١٤، ص ٢٤٣)

اما التحليل النفسي للجانب العاطفي للطفل بالنسبة للألوان الباردة والدافئة او غيابها يتضح في المخطط (1) :- (شذا بنت ابراهيم الاصقه و عهد بنت محمد القعيمي ٢٠٢١، ص ٨)





مخطط (١): استخدام الألوان الباردة والدافئة او غيابها في رسوم الأطفال - تصميم الباحثان



ودلالات باقي الألوان كما هي في الجدول (٢): (شذا بنت ابراهيم الاصقه و عهد بنت محمد القعيمي

٢٠٢١، ص ٨)





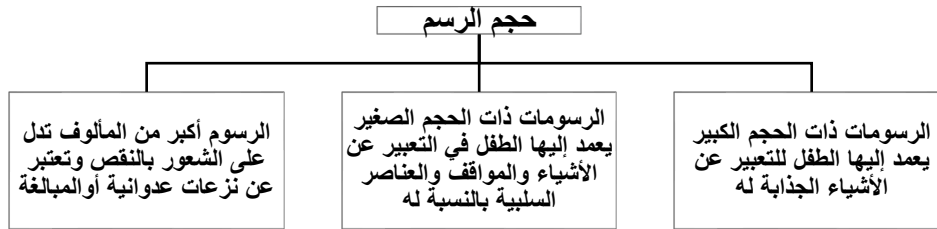
الجدول (٢) - الدلالات النفسية لعنصر اللون في رسوم الأطفال - تصميم الباحثان

ت	اللون	الاسوياء	غير الاسوياء
١.	اللون الازرق	يرمز إلى الصفاء والحرية والسلام والاستقرار	يرمز إلى الشوق والحزن والبعد والهدوء
٢.	اللون الابيض	يرمز إلى الصفاء والحرية والسلام والاستقرار	يرمز إلى الشوق والحزن والبعد والهدوء
٣.	اللون الأحمر	يرمز إلى قلة الانفعالات والهدوء والاستقرار والازدهار	يرمز إلى الحرب والحركة والعاطفة ، ويستخدمه الأطفال ثم يتم تغطيته بلون آخر دلالة على الصراع بين حرية التعبير وتقييده.
٤.	اللون الأخضر	يرمز إلى قلة الانفعالات والهدوء والاستقرار والازدهار	يرمز إلى الشوق والحزن والبعد والهدوء
٥.	اللون الأسود	يرمز إلى الظلام والكآبة والكبت الناشئ عن الخوف والقلق.	يرمز إلى الشوق والحزن والبعد والهدوء
٦.	اللون الأصفر	يرمز إلى السرور والنور والابتهاج والانفتاح على الآخر.	أحيانا يكون مؤشرا للذبول
٧.	اللون البرتقالي	يرمز إلى التوافق الطيب مع البيئة والشعور بالدفء والانجذاب والخجل والشوق	يرمز إلى الشوق والحزن والبعد والهدوء
٨.	اللون الرمادي	يرمز إلى التوافق الطيب مع البيئة والشعور بالدفء والانجذاب والخجل والشوق	يرمز إلى التداخل والنفاق والضبابية في كل شيء

ولحجم الرسم أيضا دلالة (الهندي، مدخل إلى سيكولوجية رسوم الأطفال ٢٠١٢، ص ١٠٤-١٠٥)

(حسنات ٢٠١٤، ص ٢٤٣) (شذا بنت ابراهيم الاصقه و عهد بنت محمد القعيمي ٢٠٢١، ص ٩)

مخطط (٤): دلالات حجم الرسم في رسوم الأطفال - تصميم الباحثان



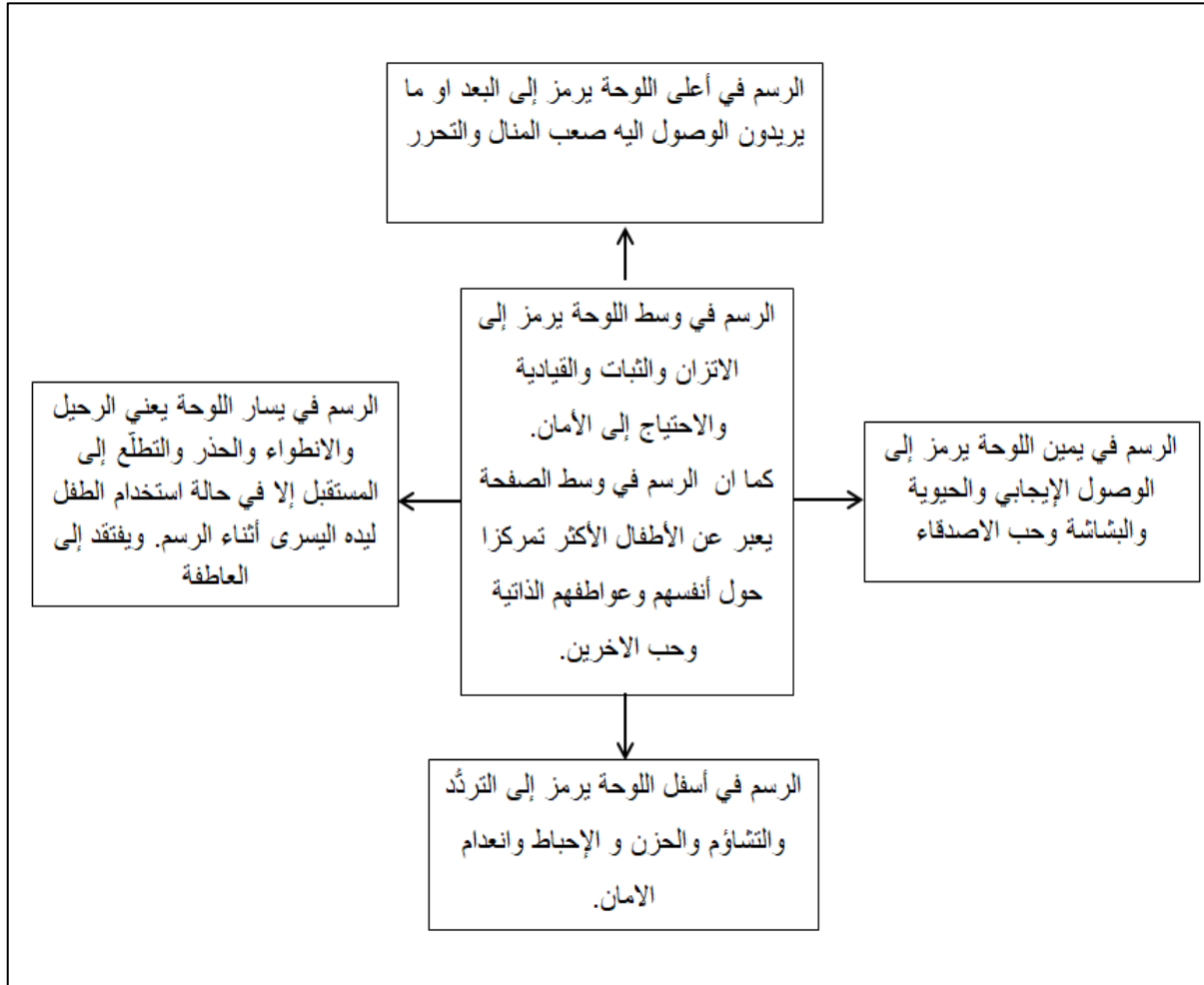
اما دلالات موقع الرسم بالنسبة للورقة : (حسنات ٢٠١٤، ص ٢٤٣) (شذا بنت ابراهيم الاصقه و عهد

بنت محمد القعيمي ٢٠٢١، ص ٨-٩)





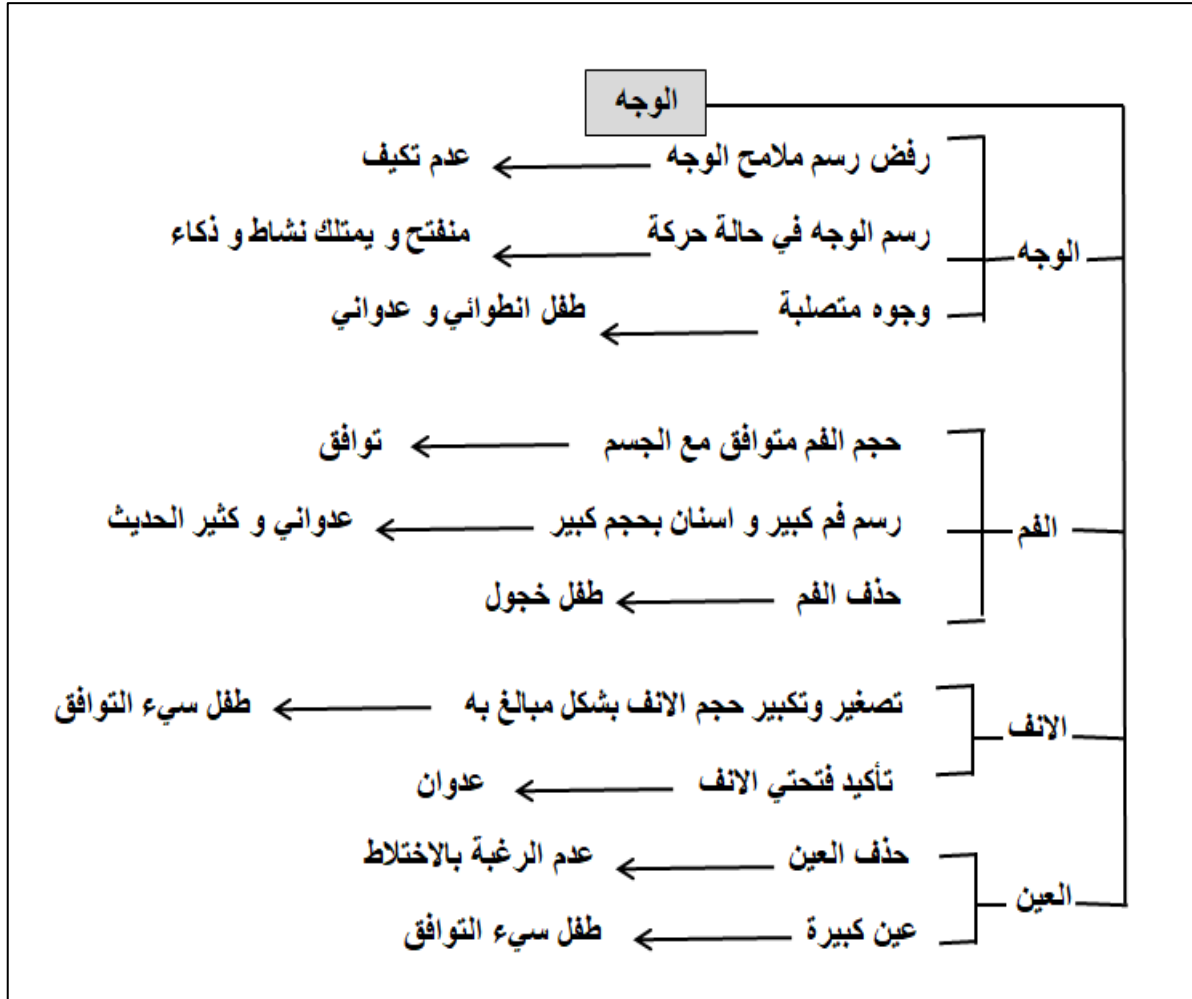
مخطط (2): دلالات موقع الرسم في رسوم الأطفال - تصميم الباحثتان



اما رسم الطفل للشكل الإنساني له دلالات مختلفة يمكن تلخيصها في المخطط الآتي: (الهندي، مدخل إلى سيكولوجية رسوم الأطفال ٢٠١٢، ص ٩٥-١٠٤) (القريطي ٢٠٠١، ص ٢١٠-٢١٣) الوجه :

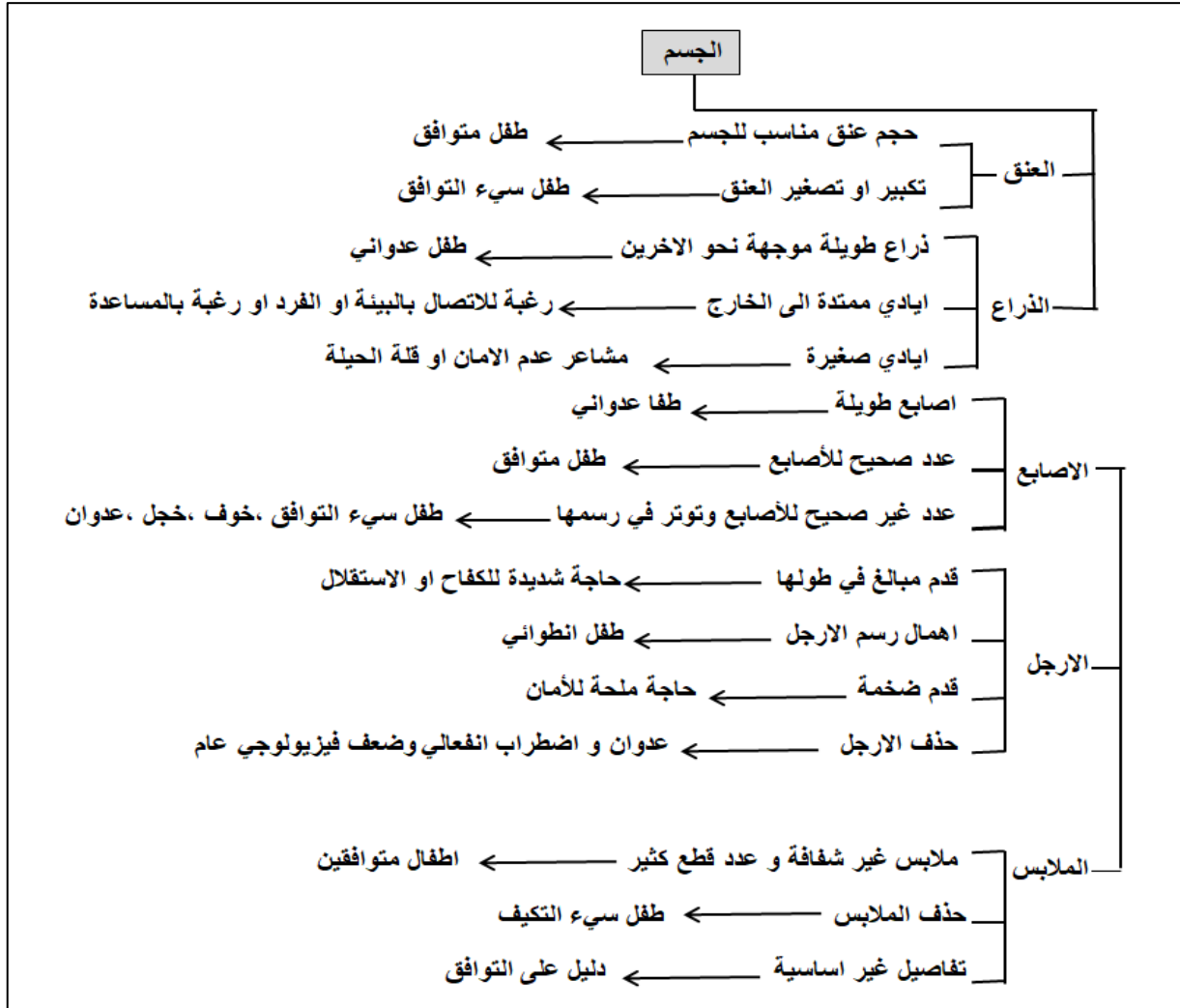


مخطط (٣): دلالات تفاصيل الشكل الإنساني / الوجه في رسوم الأطفال - تصميم الباحثان



الجسم : (مطر ٢٠٢٠، ص ٤٧-٦٤) (الهندي، مدخل إلى سيكولوجية رسوم الأطفال ٢٠١٢، ص ٩٤-٩٨)

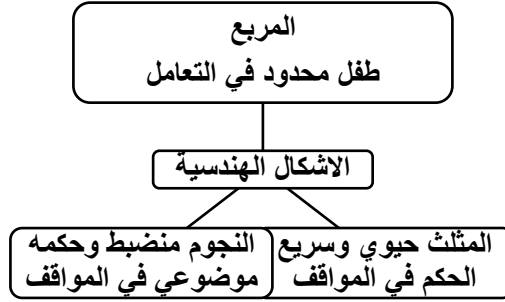
مخطط (٤): دلالات تفاصيل الشكل الإنساني / الجسم في رسوم الأطفال – تصميم الباحثان



والاشكال الهندسية عند تكرارها في رسوم الأطفال تشير الى :- (سعدات ٢٠٢٠، ص٥٢)



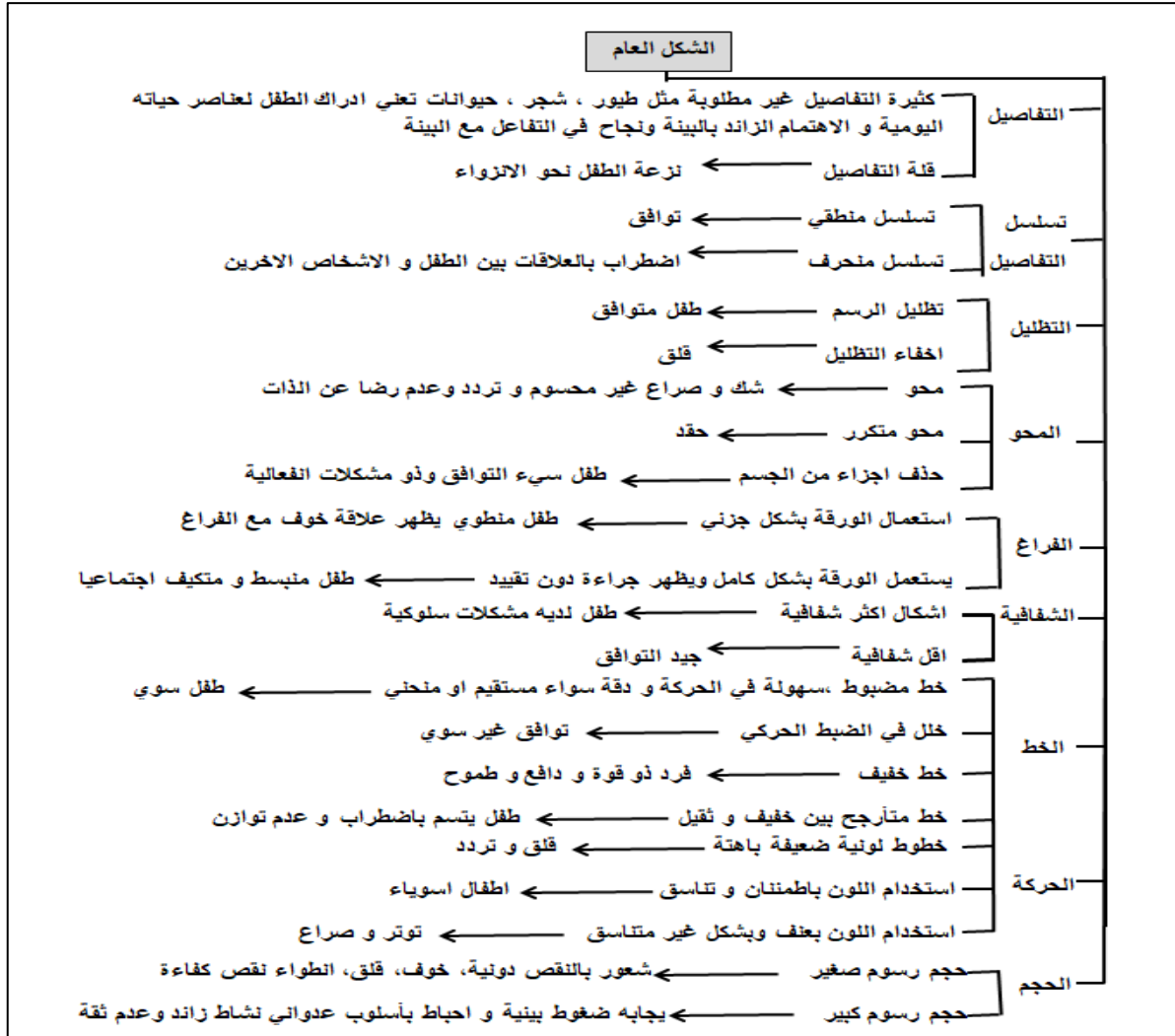
مخطط (٥): تكرار الاشكال الهندسية في رسوم الأطفال - تصميم الباحثان



وبعد جمع اغلب ملاحظات الدراسات السابقة في تحليل المظهر الشكلي لرسوم الأطفال كما في المخطط الاتي: (حسنا ٢٠١٤، ص ٢٤٠-٢٣٣) (الهندي، مدخل إلى سيكولوجية رسوم الأطفال ٢٠١٢، ص ٧٥-١٢٠) (الهندي، رسوم الأطفال نظرة تحليلية ٢٠٠٧، ص ١٣٢-١٥٥)



مخطط (٦): تحليل المظهر الشكلي لرسوم الأطفال - تصميم الباحثان



وعليه ممكن الاستدلال على نوع شخصية الطفل واندماجه في البيئة من خلال الرسم كما يتضح في



الجدول رقم (٣) الاتي (الهندي، مدخل إلى سيكولوجية رسوم الأطفال ٢٠١٢، ص ١١٨-١٢٠)

ت	نوع شخصية الطفل	سمات الرسم
١.	الطفل المنطوي	رسوم صغيرة الحجم مع ترك مساحات فارغة في الورقة، فضلا عن حركته بالرسم بطيئة مع استخدام الظلال الداكنة.
٢.	الطفل العصبي	يضغط بالقلم بخطوط غير منظمة و صورة اشكاله غير واضحة وغالبا لا يكمل الرسم.
٣.	الطفل الانبساطي	صاحب رسوم كبيرة وسريع في انجاز الرسم مستفيدا من مساحة الورقة.
٤.	الطفل الذكي	رسومه غنية بالتفاصيل ذات دقة عالية مع ابراز علاقة الأجزاء والاشكال داخل الرسمة.

الجدول (٣) - نوع شخصية الطفل واندماجه في البيئة وتظهره في رسوم الأطفال - تصميم الباحثان وختاما هناك مجموعة من العلامات يجب الانتباه لها ملاحظة وتحليل رسوم الأطفال لأنها محملة بدلالات سيكولوجية مهمة منها:- (الهندي، مدخل إلى سيكولوجية رسوم الأطفال ٢٠١٢، ص ٩٥-٩٦)

١- رسم الراس الكبير يدل على تعظيم الذات او التماس القوة العقلية والفكرية او تعبير عن مشاعر النقص والعجز الجسمي اما الراس الصغير يكون تعبيراً عن خجل او انكار لمصدر انبعاث الافكار المؤلمة اما الراس الملائم لحجم الجسم يدل على التوافق النفسي .

٢- رسم عينان مغلقة او من خلف نظارة سوداء تعبير عن تجنب رؤية مؤلمة .

٣- الاذرع الطويلة القوية تعبر عن الرغبة في التحكم والسيطرة اما الطويلة الضعيفة تعبر عن الحاجة للمساندة والعون اما الاذرع القصيرة تعبر عن الشعور بنقص وانعدام الكفاءة وحذف الاذرع يدل على شعور الطفل بعدم الامان وصعوبة التعامل مع البيئة .

٤- الاذرع المرفوعة او المتجهة الى الداخل تدل على القلق .

٥- ان رغبة وحاجة الطفل الى تشوية جزء معين وتظليله ينمي عن قلق وعدم التوافق مع البيئة.





الدراسات السابقة :

– دراسة : سامبورنا جوها و نيميشا بيرري واخرون (Guha 2022, p564–573): الموسومة (ربط تكامل الفنون بالتعلم الاجتماعي العاطفي (sel) بين الاطفال ذوي الاحتياجات الخاصة (cwsn)) باللغة الإنكليزية ،عنوان الدراسة :

(Sampurna Guha & Other :Connecting Arts Integration to Social-Emotional Learning (SEL) Among Children with Special Needs (CWSN))

تهتم هذه الدراسة في التعلم الاجتماعي العاطفي (SEL) ، باعتباره مفتاح لدعم الاندماج الأفضل والقبول الأفضل وحياة أفضل للأطفال ذوي الاحتياجات الخاصة في مجتمع اليوم القائم على الحقوق، وهو يدعم المتعلمين من خلال تزويدهم بمهارات الوعي الذاتي، والتعاطف مع الآخرين، والتعرف على وجهات نظر الآخرين مما يؤدي إلى تعاون أفضل ، كما أنه يعزز التنظيم الذاتي والوعي بمشاعر الفرد، و يدعم دمج التعليم القائم على الفنون و التعلم الاجتماعي والعاطفي (SEL) لتدريب الأطفال ذوي الاحتياجات الخاصة (CWSN) في تحديد المشاعر، والعمل ضمن فريق، واكتساب الوعي الذاتي.

تستكشف الدراسة السابقة فوائد التعلم الاجتماعي والعاطفي للمتعلمين ذوي الإعاقة ، والحصول على نظرة ثاقبة لدور الوعي الاجتماعي والعاطفي في التعلم الاجتماعي والعاطفي (SEL).اي ان هدف الدراسة السابقة هو الكشف عن اثر التعلم الفني في تطور التعلم الاجتماعي والعاطفي للأطفال ذوي الاحتياجات الخاصة . في حين الدراسة الحالية هدفها :-

- تعرف خصائص رسوم الاطفال ما بين التربية العامة والخاصة من خلال مواضيع الرسوم والتعبير والاظهار.





اما مجتمع الدراسة السابقة هو الأطفال ذوي الاحتياجات الخاصة اما الدراسة الحالية فمجتمعها الأطفال العاديين وذوي الاحتياجات الخاصة.

ومنهجية الدراسة السابقة هو المنهج المسحي ، وكانت عبارة عن مسح لعشرة معلمين متخصصين يعملون في مدارس خاصة تقع في دلهي - منطقة العاصمة الوطنية (NCR) باستخدام قائمة مرجعية مصممة خصيصا ,اما الدراسة الحالية استخدمت المنهج الوصفي الارتباطي و الشبه تجريبي يعقبه تحليل احصائي للحصول على النتائج عبر التعبير الفني في رسوم الأطفال , فضلا عن ان اهم النتائج للدراسة السابقة تشير بوضوح إلى أن استخدام معايير التعلم الاجتماعي والعاطفي (SEL) في نقل التدريس والتعلم من خلال التكامل الفني يمكن أن يدعم الرفاهية الشخصية والاجتماعية للأطفال ذوي الاحتياجات الخاصة . اما الدراسة الحالية فاهم نتائجها :

- 1- تفضيل تلاميذ التربية الخاصة لرسم شخص واحد اكثر من التلاميذ الاسوياء في التربية العامة.
 - 2- تظهت رسوم اطفال التربية الخاصة بميل الى مبالغة احبانا بتصغير الجسم الانساني ، فضلا عن المبالغة في التشويه .
- وعليه تقترب الدراسة السابقة من الدراسة الحالية في استخدام الفنون كطريقة لزيادة التفاعل بين الطفل واقرانه من ذوي الاحتياجات الخاصة .

اما اهم الاختلافات بين الدراستين ان مجتمع الدراسة الحالية أوسع فضلا عن المتغيرات مختلفة وقد أفادت الباحثتان من الدراسات السابقة في جوانب متعددة من حيث طريقة الملاحظة والمصادر





الفصل الثالث : اجراءات البحث

منهج البحث : ان طبيعة الدراسة اقتضت الاعتماد على اكثر من منهج ، فقد تم اتباع المنهج التحليلي من خلال تحليل الجزئيات المختلفة المتعلقة بموضوع الدراسة، فضلا عن المنهج المقارن في رسوم الاطفال من خلال مقارنتها بين التربية العامة والتربية الخاصة ، فضلا عن استخدام المنهج شبه التجريبي في الجانب الاجرائي للدراسة من خلال الاداة والمقياس الخاص بموضوع الدراسة واستخدام فيما بعد الاسلوب الاحصائي لإحصاء البيانات وتفسيرها منطقيا .

مجتمع البحث : وتالف مجتمع البحث من جميع تلاميذ الصف الرابع للمرحلة الابتدائية بعمر (٩) سنوات، في مدينة النجف الاشرف في التربية العامة والتربية الخاصة للعام الدراسي ٢٠٢٣ - ٢٠٢٤ ، وذلك لأهمية هذه الفئة في المجتمع ، فضلا عن محاولة استيعابهم وفهم اضطراباتهم النفسية التي من الممكن ان تؤثر على مستوى تفاعلهم وانجازهم في المجتمع في المستقبل .

وقد شمل مجتمع البحث التلاميذ من التربية العامة والتربية الخاصة للبنين والبنات في المدارس الابتدائية للتعليم الحكومي والاهلي في المديرية العامة لتربية النجف الاشرف

زارت الباحثتان مديرية تربية النجف الاشرف، وحصلت على البيانات المطلوبة، حيث بلغ عدد افراد المجتمع (١٢١٩) تلميذ في التربية العامة و (٢٩١) تلميذ في التربية الخاصة وكما هو واضح في الجدول رقم (٤) :





جدول (٤) عدد افراد المجتمع حسب فئة التلاميذ (تربية عامة- تربية خاصة)

فئة التلاميذ	مجموع عدد افراد المجتمع
التربية العامة	١٢١٩
التربية الخاصة	٢٩١
المجموع الكلي	١٥١٠

عينة البحث : وتم اختيار العينة بالطريقة العشوائية (عينة وضوح التعليمات - عينة التحليل الاحصائي - عينة الثبات - العينة الاساسية) على اساس معايير علمية وآراء عدد من المختصين

جدول (٥) عدد افراد عينات البحث حسب فئة التلاميذ (تربية عامة- تربية خاصة)

اولا: عينة وضوح التعليمات او العينة الاستطلاعية	
فئة التلاميذ	مجموع عدد افراد العينة
التربية العامة	١٠
التربية الخاصة	١٠
المجموع الكلي	٢٠
ثانيا: عينة التحليل الاحصائي	
فئة التلاميذ	مجموع عدد افراد العينة
التربية العامة	١٥٠
التربية الخاصة	١٥٠
المجموع الكلي	٣٠٠
ثالثا: العينة الأساسية	
فئة التلاميذ	مجموع عدد افراد العينة
التربية العامة	١٠٠
التربية الخاصة	١٠٠
المجموع الكلي	٢٠٠

اداة البحث : اداة تحليل الرسوم من خلال مواضيع الرسوم والتعبير والاطهار
اولا :هدف الاداة: تهدف الاداة الى تحليل رسوم التلاميذ في المرحلة الابتدائية في الصف الرابع للتربية العامة والتربية الخاصة للتعرف على خصائص رسوماتهم وفق متغير فئة التلميذ (عامة - خاصة)





ثانياً: الأسس النظرية: تم تصميم اداة اولية لتحليل الرسوم , وتم عرضها على مجموعة من المحكمين والخبراء في مجال التربية الفنية والفنون التشكيلية(*) لبيان مدى صلاحيتها لتحليل الرسوم , وبعدها تم تحليل رسوم التلاميذ بالاعتماد على الفقرات والجوانب التي تناولتها الاداة عبر اختبارهم برسم موضوعات معبرة عما يجول في داخلهم من مشاعر وافكار بتكوينات فنية مختلفة ومنوعة .

ثالثاً: الخصائص السايكومترية للأداة (Psychometric Features):

يجب توافر الصدق والثبات في أداة تحليل الرسوم لكي تكون صالحة للاستخدام , ويعد الصدق والثبات من الجوانب الأكثر اهمية بالنسبة للأداة .

اولاً : صدق الأداة :

الصدق الظاهري (Face Validity): للتأكد من صلاحية فقرات الأداة وجوانبها , قامت الباحثتان بتصميم اداة اولية لتحليل الرسوم , وقامت بعرضها على مجموعة من المحكمين والخبراء في مجال التربية الفنية والفنون التشكيلية لبيان مدى صلاحيتها في مدى صلاحية فقراتها لتحليل الرسوم , وقد قام المحكمين بأبداء ملاحظاتهم حول الأداة , وظهرت العديد من التعديلات التي تم الأخذ بها.

ثانياً : ثبات الاداة (Reliability of scale)

تم التحقق من صدق اداة تحليل الرسوم من خلال عرضها على باحثين اثنين (*)لحساب تكرارات كل فقرة من فقرات المقياس واستخراج النسبة المئوية بين الباحثين وكما في الجدول ادناه:





جدول (٦) يبين نسبة اتفاق الباحثين مع الباحثين لأداة تحليل الرسوم

الباحث مع نفسه	المحلل الأول والمحلل الثاني	الباحث والمحلل الثاني	الباحث والمحلل الأول	بين الثبات معامل
90.476790476	80.952380952	90.476790476	80.952380952	التربية العامة
90.476790476	85.714285714	80.952380952	90.476790476	التربية الخاصة

ثالثا : الوسائل الإحصائية:

١- معادلة كوبر لحساب صدق الأداة ومدى صلاحيتها

عدد الاتفاق

$$\text{معامل الثبات التربية العامة} = \frac{\text{عدد الاتفاق}}{100 \times \text{عدد الاختلاف} + \text{عدد الاتفاق}}$$

عدد الاختلاف + عدد الاتفاق

٢- معادلة هولستي لحساب ثبات الأداة ومدى صلاحيتها

عدد الاتفاق $\times 2$

معامل الثبات = عدد الاختلاف للباحثين + عدد اختلاف المحلل

▪ أداة تحليل الرسوم بصيغتها النهائية :

بلغ عدد فقرات الرئيسية للأداة (٢) فقرات تحتوي الفقرة الأولى الخاصة بمواضيع الرسم فقد تضمن هذه

الفقرة على (٦) فقرات فرعية تتفرع منها أيضا جوانب فرعية أخرى , أما الفقرة الثانية للأداة اظهرت الرسوم

تضمنت (٤) فقرات فرعية تشعبت منها جوانب ثانوية أيضا .

أداة التحليل بصيغتها النهائية

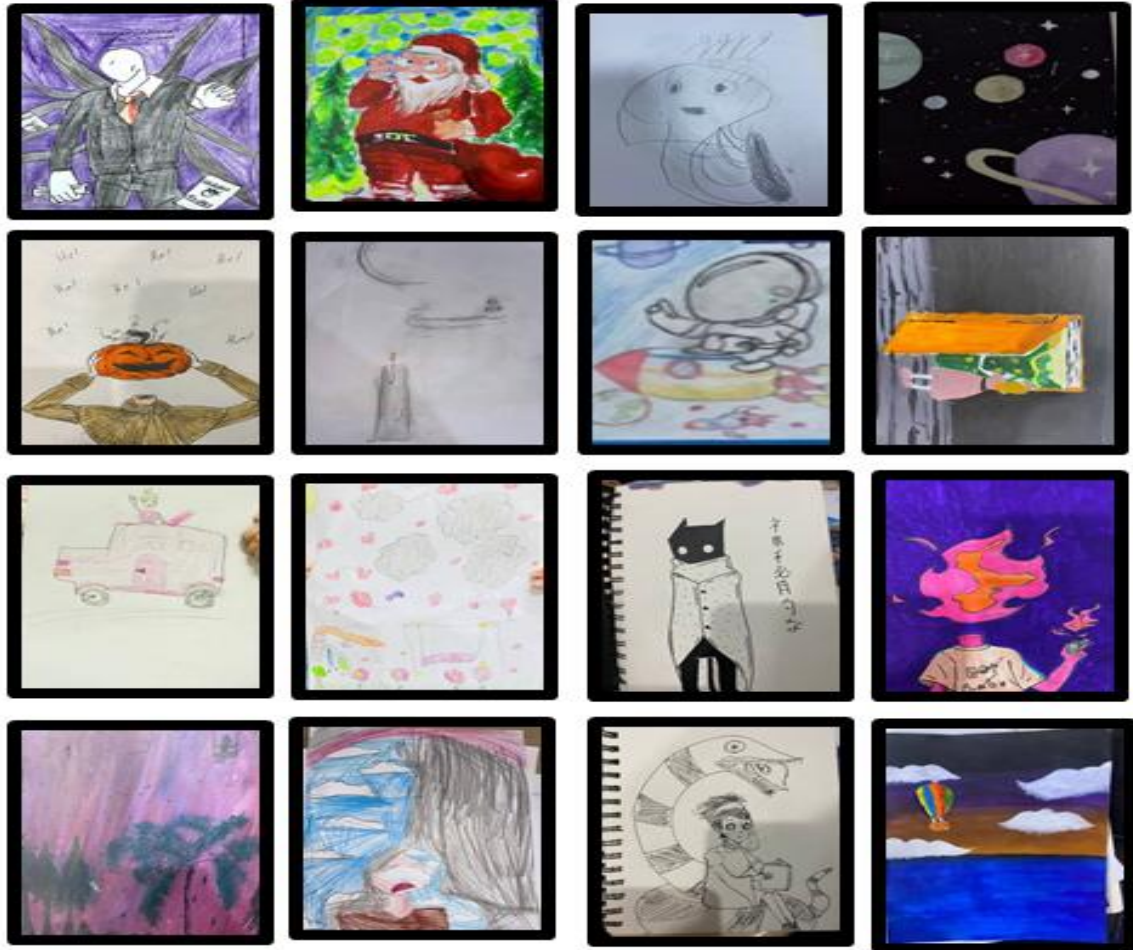




التربية الخاصة			التربية العامة				الفقرات الفرعية	الفقرات الرئيسية		
الباحث نفسه	محلل ثاني	محلل الاول	الباحث	محلل نفسه	محلل ثاني	محلل الاول			الباحث	
٤٨	٤٨	٤٨	٤٨	٥٢	٥٢	٥٢	٥٢	موضوع حر	مواضيع الرسوم	
٣٩	٣٩	٣٩	٣٩	٢٢	٢٢	٢٢	٢٢	شخص		افراد
٩	٩	٩	٩	١٠	١٠	١٠	١٠	شخصين		
٥	٥	٥	٥	٨	٨	٨	٨	عائلة		
٣	٣	٣	٣	٩	٩	٩	٩	البيت		
١	١	١	١	٤	٤	٤	٤	كتابة على الرسوم		
١٨	١٨	١٨	١٨	١	١	١	١	تعبيرات عن مشاعر		
٥	٥	٥	٥	٥	٥	٥	٥	مبالغة تضخيم		جسم الانسان
١١	١١	١١	١١	٥	٥	٥	٥	مبالغة تصغير		
٢	٢	٢	٢	٧	٧	٧	٧	تجميل		
٢١	٢٥	٢١	٢١	١٧	١٧	١٧	١٧	تشويه		
١٢	١٥	١٢	١٢	٨	٨	٨	٨	اخفاء الملامح		
٤٨	٤٨	٤٨	٥٢	٦٠	٥٧	٦٠	٥٧	غامق	الخط	اظهار الرسوم
٥٣	٥٣	٥٥	٥١	٤٠	٤٣	٤٠	٤٣	فاتح		
٣٩	٣٩	٣٩	٣٩	٢٦	٢٦	٢٦	٢٦	ابيض واسود	اللون	
٢٧	٢٧	٢٧	٢٧	٩	٩	٩	٩	لونين		
٣٤	٣٤	٣٤	٣٤	٦٥	٦٥	٦٥	٦٥	ملون		
٧٢	٧٢	٧٢	٧٢	٧٨	٧٨	٧٨	٧٨	متناسب	توزيع الاشكال	
٢٨	٢٨	٢٨	٢٨	٢٢	٢٢	٢٢	٢٢	غير متناسب		
١٠	١٠	١٠	١٠	٣٢	٣١	٣٠	٣٢	واقعية	المحاكاة	
٨٥	٨٥	٨٥	٨٥	٦٨	٦٩	٧٠	٦٨	متخيلة		

نماذج من عينة الدراسة







الفصل الرابع : النتائج ومناقشتها :

أهمها:

- 1- تفضيل تلاميذ التربية الخاصة لرسم شخص واحد اكثر من التلاميذ الاسوياء في التربية العامة.
- 2- تظهت رسوم اطفال التربية الخاصة بميل الى مبالغة احبانا بتصغير الجسم الانساني ، فضلا عن المبالغة في التشويه .

اما كيفية استخراج جميع النتائج ومناقشتها فكان كالاتي :

أولاً :مواضيع الرسوم

1. الفقرة الفرعية الخاصة بموضوع حر : كانت النسبة متقاربة فيما بين التلاميذ للفئتين ، فنسبة التربية العامة ٢٤.٥% ، اما نسبة التربية الخاصة ٢٤%، لتتوزع خياراتهم في الرسم الحر والتعبير بحرية ، مما زاد من قدراتهم على التخيل ولتشابه البيئة الخبرات الممنوحة.
2. الفقرة الفرعية الخاصة بأفراد تفرعت الى:-

- أ. شخص :- ارتفعت نسبة تلاميذ التربية الخاصة برسمهم لذواتهم او شخص قريب احتل مساحة من تفكيرهم ومشاعرهم بنسبة اعلى تصل الى ١٩.٥% من تلاميذ التربية العامة وبنسبة ١١% ، وهذا دليل ان اغلبهم يعانون من الذاتية والتوحد والتوقع نحو الذات وغير مندمجين مع الاخر .
- ب. شخصين :- غلبت نسبة رسم شخصين في ورقة الرسم لدى تلاميذ التربية العامة و بنسبة ٥% ، بينما تنخفض هذه النسبة لدى تلاميذ التربية الخاصة الى ٤.٥% ، و ذلك يعود الى ان طبيعة علاقات التربية العامة اكثر تفاعلا اجتماعيا مع اقران ، على عكس التربية الخاصة الذين يميلون الى الانسحاب من تكوين علاقات صداقة او علاقات تفاعلية ايجابية مع من حولهم .





ت. عائلة :- تحتل العائلة مركز مهم من حيز تفكير تلاميذ التربية العامة اذا تصل الى نسبة ٤٪ اما تلاميذ التربية الخاصة فحصلت نسبة رسوم العائلة الى ٢.٥٪ ، وهذا الانخفاض الواضح في نسبة تلاميذ التربية الخاصة يعود الى إدراكهم الواضح لحالة عدم الأمان والاستقرار مما يجعل نموهم العاطفي يتخذ الجانب السلبي مما يؤثر في الاندماج لديهم .

٣. الفقرة الفرعية الخاصة ببيت : ملاحظة ان هناك علاقة ترابطية بين رسم البيت ورسم العائلة وارتفاع نسبتها لدى تلاميذ التربية العامة وبنسبة ٤.٥٪ على عكس ذلك بالنسبة لرسوم التربية الخاصة و الذين كانوا بنسبة ١.٥٪ ، وهذا يشير الى ان البيت هو الرحم و المأوى الذي يلتجئ اليه التلميذ ، وتمظهره في الرسوم يشهد على كل ما يعيشه التلميذ من اختلاجات و حاجات نفسية و امانى و احلام و ممارسات اسرية ايجابية او سلبية .

٤. الفقرة الفرعية الخاصة بالكتابة على الرسوم: تزداد نسبة ظهور الكتابة على الرسوم في فئة تلاميذ التربية العامة بواقع ٢٪ على عكس التربية الخاصة كانت نسبة ٠.٥٪.

وهذا يدل على ان الأطفال الذين يميلون الى توضيح الفكرة من رسومهم الى الاخر لاعتقادهم ان الرسم غير كافي للإيضاح في التربية العامة اكثر من تلاميذ التربية الخاصة ، كما ان تلاميذ التربية الخاصة هم اكثر تقوقعا وتوحدا مع ذاتهم كما واضح في الفقرة الفرعية (٢-أ) وهذا يجعلهم لا يميلون الى الإفصاح عن دواخلهم للأخر ، فضلا عن ان التربية الخاصة يعانون من صعوبات تعلم كتابية وتششت انتباه واعاقة .

٥. الفقرة الفرعية الخاصة بالتعبير عن المشاعر : تمظهرت المشاعر في رسوم تلاميذ التربية العامة بنسبة ٠.٥٪ على عكس تلاميذ التربية الخاصة التي تمظهرت المشاعر في رسومهم بنسبة ٩٪، وهذا الارتفاع في نسبة التربية الخاصة دلالة على ان تلاميذ التربية الخاصة ممثلين بالمشاعر و الاختلاجات





النفسية التي تمنعهم من التعبير عنها بشكل شفوي اغلب الاحيان بسبب حالاتهم الخاصة لكنهم يجدون في الرسم المتنفس و التعويض ، مما يجعلهم يفرغون المشاعر في الرسوم تجنباً للتمتر او لخيبات الامل.

٦. الفقرة الفرعية الخاصة بجسم الانسان تفرعت الى:

أ. مبالغة التضخيم : تتشابه النسبة لدى تلاميذ التربية العامة والخاصة في مبالغة تضخيم الجسم الانساني وبنسبة ٢.٥% لدى تلاميذ التربية العامة وتلاميذ التربية الخاصة، اما الأعضاء المضخمة الأكثر ظهوراً في رسوم نماذج العينة كانت الراس وهو دلالة الى تعظيم الذات والعضو الثاني الاذرع او الجسم بان يكون الشكل غير المألوف وهذا دلالة الى العدوانية وعدم الاندماج حسب ادبيات الاطار النظري.

ب. مبالغة التصغير: تتخفف نسبة تمظهر التصغير في الجسم الإنساني لدى تلاميذ فئة التربية العامة وبنسبة ٢.٥% على عكس تلاميذ فئة التربية الخاصة ، والتي ترتفع النسبة الى ٥.٥% ، وهذا دلالة على الأشياء والمواقف والعناصر السلبية بالنسبة للطفل مع ميل للخجل، وضعف في تقدير الذات وشعورهم بالدونية من قبل اقرانهم والمجتمع .

ت. تجميل: ترتفع نسبة تمظهر التجميل لدى تلاميذ فئة التربية العامة الى ١٠.٥% ، اما رسوم تلاميذ التربية الخاصة فرسومهم يتمظهر بها التجميل بنسبة ٨.٥% ، وهذا يشير الى ان تلاميذ فئة التربية العامة اكثر توافقاً واندماجاً من تلاميذ التربية الخاصة.

ث. تشويه : ترتفع نسبة تمظهر التشويه لدى تلاميذ فئة التربية الخاصة الى ٣.٥% ، اما رسوم تلاميذ التربية العامة فرسومهم يتمظهر بها التشويه بنسبة ١% ، وهذا يشير الى ان تلاميذ فئة التربية العامة اكثر توافقاً مع البيئة واندماجاً ، واكل عدوانية من تلاميذ التربية الخاصة، حسب ادبيات الاطار النظري.





ج. إخفاء الملامح: ترتفع نسبة تمظهر إخفاء الملامح لدى تلاميذ فئة التربية الخاصة الى ٦٪، اما رسوم تلاميذ التربية العامة فرسومهم يتمظهر بها إخفاء الملامح بنسبة ٤٪ ، وهذا يشير الى ان تلاميذ فئة التربية الخاصة اكثر ميلا الى الانطواء وعدم التوافق ، حسب ادبيات الاطار النظري.

ثانياً: اظهار الرسوم

اما الفقرات المتعلقة بإظهار الرسوم وتصنيفاتها الفرعية حسب اداة التحليل لدى التربية العامة والتربية الخاصة حيث تم تصنيفها الى اربع فقرات كما يأتي:

الخط:

الخط الغامق : ترتبط قوة الخطوط وحدتها بمستوى الطاقة والطموح لدى الطفل حيث يرسمون بحزم شديد وانفعال معبرين عما يتمتعون به من اطمئنان وثقة ، وعليه قد تمظهرت الخطوط الغامقة في رسوم التربية العامة بنسبة ٢٨٪ ، اما التربية الخاصة بنسبة ٢٦٪.

الخط الفاتح : ترتبط بهتان وقلة حدة الخطوط بانخفاض مستوى طاقة تلاميذ التربية الخاصة اكثر من تلاميذ التربية العامة فيرسومون بخطوط لونية ضعيفة وباهتة ، فضلا عن ارتباط الخطوط الفاتحة بالقلق ، وعليه قد تمظهرت الخطوط الفاتحة في رسوم التربية العامة بنسبة ٢١.٥٪ ، اما التربية الخاصة بنسبة ٢٥.٥٪، مما يشير الى ان تلاميذ التربية الخاصة اقل طاقة واقل استقرار واكثر قلق.

اللون :

ابيض واسود أي بدون الوان : تمظهرت دلالة الأبيض والأسود في رسوم التربية العامة بنسبة ١٣٪ ، اما تلاميذ التربية الخاصة نسبتهم ١٩.٥٪ ، وهذا يدل على ان تلاميذ التربية الخاصة اكثر انغلاقا على ذاتهم وانعزالا ، فضلا عن الفراغ العاطفي.





لونين : تمظهرت رسوم تلاميذ فئة التربية الخاصة بلون او اثنين في رسومهم بنسبة ١٣.٥٪، اما تلاميذ التربية العامة فنسبتهم ٤.٥٪، مما يشير الى ان تلاميذ التربية الخاصة اكثر انغلاقا وعجزا عن إقامة علاقات مع الاقران واندماجا مع الاخرين والبيئة.

ملون : تمظهرت رسوم تلاميذ فئة التربية الخاصة بنسبة ١٧٪، اما تلاميذ التربية العامة فتمظهرت رسومهم الملونة بنسبة ٣٣٪ ، مما يؤكد ان تلاميذ التربية العامة اكثر انفتاحا ودلالة على انهم أطفال اسوياء وقادرين على إقامة علاقات مع البيئة والاندماج مع الاقران .
توزيع الاشكال :

متناسب : تمظهرت دلالة التناسب في رسوم التربية العامة بنسبة ٣٨.٥٪ ، اما تلاميذ التربية الخاصة نسبتهم ٣٦٪ ، وهذا يدل على ان تلاميذ التربية العامة اكثر قيادية واتزان وثبات من تلاميذ التربية الخاصة .

غير متناسب : تمظهرت رسوم تلاميذ فئة التربية الخاصة الذين يميلون الى توزيع الاشكال بشكل غير متناسب في رسومهم بنسبة ١٢٪، اما تلاميذ التربية العامة فنسبتهم ١١٪، مما يشير الى ان تلاميذ التربية الخاصة اكثر انغلاقا وانطواء وميل الى الحزن والاكتئاب والتردد والإحباط و عدم الشعور بالأمان من تلاميذ التربية العامة .
المحاكاة :

واقعية : تمظهرت الواقعية في رسوم التربية العامة بنسبة ١٦٪ ، اما تلاميذ التربية الخاصة نسبتهم ٥٪، وهذا يدل على ان تلاميذ التربية العامة اكثر انفتاحا وتفاعلا مع البيئة وغير منغلقيين على ذاتهم و اكثر اندماجا و اقل رغبة في التخيل واشباع الرغبات والاحتياجات من طلاب التربية الخاصة الذين تكون خيالاتهم مليئة بأحلام يقظة تبدو لهم انها واقع مثل الارتباط بشخصية كرتونية لتمثل حاجات نفسية لهم.





متخيلة: تظهت رسوم تلاميذ فئة التربية الخاصة بمتخيلة عالية في رسومهم بنسبة ٤٢.٥٪، اما تلاميذ التربية العامة فنسبتهم ٣٢٪، ويدل هذا الارتفاع لفئة تلاميذ التربية الخاصة انهم اكثر انغلاقا ودلالة على انسحابهم من العالم الواقعي الى عالم متخيل خاص مليء بإشباع حاجتهم النفسية لذلك تكون رسومهم غير واقعية.

الاستنتاجات :

- ١- ان تلاميذ التربية العامة اكثر اتزان نفسي وقوة وتوجه منطقي نحو السعي للأهداف .
- ٢- الضغوط الخارجية او السلوكيات النمطية اتجاه التلميذ والمرتبطة بتقليل التقدير للذات تزيد من الخيالات الايجابية .
- ٣- عدم اهتمام المؤسسات التربوية والاسرة يساعد بارتفاع إحساس تلاميذ التربية الخاصة بعدم الأمان، والاستقرار النفسي ، والاندماج الاجتماعي ، والبيئي .

التوصيات :

- ١- على المؤسسات التربوية تعزيز كوادرها التعليمية بالخبرات الكافية لرصد وتشخيص الحالات والاضطرابات النفسية ، للسيطرة على المستوى الاكاديمي والمهاري .
 - ٢- اقامة دروس تفاعلية تحاكي حواس التلميذ لجذب انتباهه وتركيزه واشباع رغباتهم في اللعب او امتلاك الاشياء المحببة لديه للمساعدة في تكيفه داخل المؤسسة التربوية.
- المقترحات:

لإثراء المجال البحثي، فيما يلي بعض المقترحات لدراسات إضافية في مجال الدراسة الحالية:

- ١- تظهر متلازمة احلام اليقظة في رسوم المراهقين ضمن متغير الجنس والبيئة .
- ٢- تظهر الاندماج الانفعالي في رسوم تلاميذ دور الايتام .





الهوامش :

١. أ. د. عماد حمود عبد الحسين / فلسفة فنون تشكيلية / جامعة الكوفة / كلية التربية
 ٢. أ. م. د. علي امين سامي / فلسفة فنون تشكيلية / جامعة الكوفة / كلية التربية
 ٣. م. د. بهاء لعبيي سوادي الطويل / فنون تشكيلية / جامعة الكوفة / كلية التربية
- * - المحللون:
١. م. م. منار علي طراد .تربية فنية \ تدريسية في معهد الفنون الجميلة للبنات المسائي
 ٢. م. م. نور الهدى حسنين محمد علي . تربية فنية \ مشرف فني في قسم الاعداد والتدريب مديرية النجف الاشرف
 ٣. الباحثتان .

المصادر والمراجع :

المصادر العربية (باللغة العربية)

- ١- الاصفه , شذا بنت ابراهيم والقعيمي , عهود بنت محمد: فاعلية استخدام رسوم اطفال دور الرعاية الاجتماعية في انتاج قصص رقمية هادفة , مجلة العلوم التربوية والنفسية , م ٥ , ع ٢٧ , فلسطين , ص ١-٢٠، يوليو-٢٠٢١.
- ٢- البوهي , رأفت عبد العزيز واخرون : اصول التربية المعاصرة ، دار العلم والايمان ، مصر ، ٢٠١٩.
- ٣- الثقفى , عبد الله دخيل الله عوض: خصائص رسوم التلاميذ ذوي صعوبات التعلم ما بين سن (٧-٩) سنوات طبقا لما يقابلها على تقسيم فيكتور لونغليد لمراحل نمو التعبير الفني عند الاطفال العاديين , مجلة التربية الخاصة ,م(٥) ,ع(١٨) , ج (٢) , مصر، ص ص ١٩١-٢٢٧ , ٢٠١٧.





- ٤- حسن ,وفاء حامد : خصائص استخدام اللون في رسوم اطفال التوحد ,مجلة ديالى ,ع(٨٦),العراق، ص ٧٩٥-٨١٣ , ٢٠٢٠.
- ٥- حسنات , حامد خضير: خصائص رسوم الاطفال غير المتوافقين اجتماعيا , مجلة العلوم الانسانية ، كلية التربية للعلوم الانسانية ,جامعة بابل, م (١) ، ع (٢٠) المجلد الثاني ، ص ٢٣٩ - ٢٥٠ ، ٢٠١٤.
- ٦- الخصيب , جمال ومنى الحديدي : مناهج واساليب للتدريب في التربية الخاصة، ط4 ، دار الفكر ، عمان ، 2014.
- ٧- الدحيم , بندر بن سعود حمود: خصائص رسوم اطفال مرضى السرطان , مجلة البحث العلمي في التربية , ع (٢٠), مصر، ص ٧٠٩ - ٧٣١ , ٢٠١٩.
- ٨- سعادات , محمود فتوح محمد : المقدمة في سيكولوجية رسوم الأطفال , ط٢، دار الهدى ، ٢٠٢٠.
- ٩- غودمان , مارلين : رسومات الأطفال : دليل ارشادي لماذا يرسم الأطفال ومتى وكيف ، تر : نجلاء حسن ، ط١، مشروع كلمة ، دائرة الثقافة والسياحة ، ابوظبي ، ٢٠٢١.
- ١٠- القريطي , عبد المطلب امين :مدخل الى سيكولوجية رسوم الاطفال, ط٢ , دار الفكر العربي, مصر , ٢٠٠١.
- ١١- محمد , امانى شعبان علي: جماليات رسوم الاطفال والافادة منها في انتاج تصميمات حجرته , مجلة العلوم التربوية والنفسية ,م (٦) , ع (٢٤) ، ص ص ١٤٦ - ١٦٧, فلسطين , مايو-٢٠٢٢.
- ١٢- مطر , ايمان صالح : رسوم الأطفال دليلك الى عالم طفلك , دار ريد للنشر ، مصر، ٢٠٢٠.
- ١٣- الهندي , منال عبد الفتاح: رسوم الأطفال نظرة تحليلية, ط١ ، عالم الكتب ، مصر ، ٢٠٠٧.





- ١٤- _____ : مدخل إلى سيكولوجية رسوم الأطفال، دار المسيرة، الاردن، ٢٠١٢.
- ١٥- الياسري ، صبا قيس. "خطة عمل لمتابعة اضطراب ما بعد الصدمة عند الطفل والعلاج بالفنون." ، كتاب المسؤولية المجتمعية اتجاه منكوبي زلزال تركيا وسوريا، بقلم مجموعة مؤلفين، ١١٦-١٣٣. بريطانيا: منصة اريد الدولية، ٢٠٢٣.

المصادر الأجنبية:

1-Guha, Sampurna. Connecting Arts Integration to Social-Emotional Learning (SEL) Among Children with Special Needs (CWSN). Journal for ReAttach Therapy and Developmental Diversities, 2022.

المصادر العربية باللغة الانكليزية:

1. Al-Asaqah, Shatha bint Ibrahim and Al-Quaimi, Ohood bint Muhammad: The effectiveness of using drawings of children in social care homes in producing meaningful digital stories, Journal of Educational and Psychological Sciences, issue 5, issue 27, Palestine, pp. 1-20, July 2021. .
2. Al-Buhi, Raafat Abdel Aziz and others: Fundamentals of Contemporary Education, Dar Al-Ilm wal-Iman, Egypt, 2019.
3. Al-Thaqafi, Abdullah Dakhil Allah Awad: Characteristics of the drawings of students with learning difficulties between the ages of (7-9) years according to what corresponds to Victor Lowenfeld's division of the stages of development





of artistic expression in ordinary children, Journal of Special Education, Part (5), p. (18), Part (2), Egypt, pp. 191–227, 2017.

4. Hassan, Wafaa Hamid: Characteristics of the use of color in drawings of autistic children, Diyala Magazine, p. (86), Iraq, pp. 795–813, 2020.

5. Hasanat, Hamid Khudair: Characteristics of the drawings of socially mismatched children, Journal of Human Sciences, College of Education for the Human Sciences, University of Babylon, Part (1), Part (20), Volume Two, pp. 239–250, 2014.

6. Al-Khasib, Jamal and Mona Al-Hadidi: Curricula and methods for training in special education, 4th edition, Dar Al-Fikr, Amman, 2014.

7. Al-Dahim, Bandar bin Saud Hammoud: Characteristics of drawings of children with cancer, Journal of Scientific Research in Education, issue (20), Egypt, pp. 709–731, 2019.

8. Saadat, Mahmoud Fattouh Muhammad: Introduction to the Psychology of Children's Drawings, 2nd edition, Dar Al-Huda, 2020.

9. Goodman, Marilyn: Children's Drawings: A Guide to Why, When, and How Children Draw, Trans.: Naglaa Hassan, 1st edition, Kalima Project, Department of Culture and Tourism, Abu Dhabi, 2021.





10. Al-Quraiti, Abdul Muttalib Amin: An Introduction to the Psychology of Children's Drawings, 2nd edition, Dar Al-Fikr Al-Arabi, Egypt, 2001.
11. Muhammad, Amani Shaaban Ali: The aesthetics of children's drawings and the benefit from them in producing his room designs, Journal of Educational and Psychological Sciences, issue (6), issue (24), pp. 146-167, Palestine, May 2022.
12. Matar, Iman Saleh: Children's drawings, your guide to your child's world, Reed Publishing House, Egypt, 2020.
13. Al-Hunaidi, Manal Abdel Fattah: Children's drawings, an analytical view, 1st edition, World of Books, Egypt, 2007.
14. _____: Introduction to the Psychology of Children's Drawings, Dar Al Masirah, Jordan, 2012.
15. Al-Yasiri, Saba Qais. "Action Plan for Post-Traumatic Follow-up in Arts-Treated Children." , The Book of Social Responsibility towards the Victims of the Türkiye Earthquake, written by the Authors Group, 116-133. Britain: Aread International Platform, 2023.

