

## المعوقات والآثار المترتبة على عمل الإناث في قطاع الصحة الحكومي في محافظة ميسان وتوقعاتها المستقبلية

الباحثة رحاب فاضل أطعيمه

الأستاذ الدكتور داليا عبد الجبار شنيشل

جامعة ميسان - كلية التربية

### الملخص:

يتناول هذا الفصل دراسة المعوقات والآثار المترتبة على عمل الإناث في قطاع الصحة الحكومي بمحافظة ميسان، مع تحليل ميداني مستند إلى استمارات استبيان موزعة على العاملات في مختلف الأقسام. أظهرت النتائج أن أكثر المعوقات شيوعاً تمثلت في طول ساعات العمل بنسبة (٣٧,٦٦%)، تليها مشاكل الزملاء والمراجعين، ثم علاقة مسؤولي العمل بالموظفات. كما تبين أن مشكلة المواصلات تُعد من أبرز العقبات، إذ تعتمد معظم العاملات على سيارات الأجرة بنسبة (٦٨,٩٧%)، مما يسبب تأخراً في الدوام الرسمي بنسبة (٥٠,١٨%) نتيجة بعد المسافة والازدحام اما على على الصعيد الاجتماعي كشفت الدراسة عن رفض بعض الأسر لعمل المرأة في القطاع الصحي بسبب النظرة المجتمعية والمناوبات الليلية، فضلاً عن بروز مشكلات أسرية ناجمة عن ضغوط العمل بنسبة (٢٢,٧١%)، أهمها الخلافات الزوجية وصعوبة التوفيق بين العمل والمنزل. كما أظهرت البيانات أن (٤٤,٨٧%) من الإناث العاملات يتأثرن في أداء واجباتهن المنزلية، وأن أغلبهن يلجأن إلى الحكمة والعقل لمعالجة المشكلات الأسرية بنسبة (٧٣,٣٥%). وفي الجانب المستقبلي، أشارت التوقعات إلى زيادة في أعداد العاملات ضمن المهن الطبية (طب، طب أسنان، صيدلة) بحلول عام ٢٠٣٣، مما يتطلب وضع خطط مستقبلية تتناسب مع النمو السكاني والتوسع في إنشاء المرافق الصحية لاستيعاب هذه الزيادة.

## The obstacles and consequences of women's work in the public health sector and its future prospects

Dalia Abdul-Jabbar Shunishel

Rehab Fadhel Otaima

University of Misan- College of Education

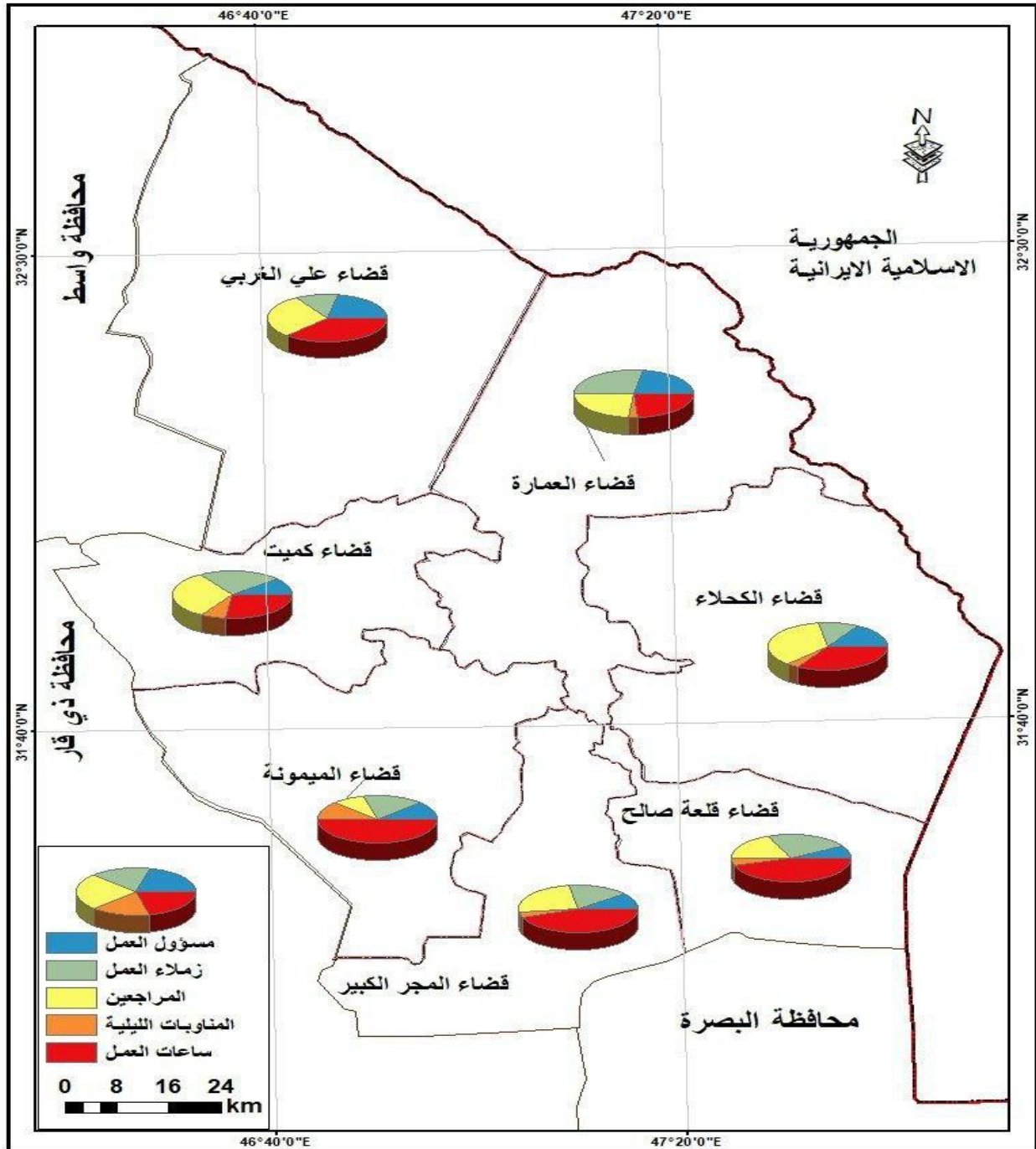
### **Abstract:**

This chapter examines the obstacles and consequences related to the employment of females in the governmental health sector in Maysan Governorate. The analysis is based on field data collected through questionnaires distributed among female workers across various districts. The results revealed that the most common obstacle is the long working hours (37.66%), followed by problems with colleagues and patients, and then issues with supervisors. Transportation was also identified as a major challenge, as most employees rely on taxis (68.97%), which leads to delays in attendance (50.18%) due to long distances and traffic congestion.

Socially, the study found that some families disapprove of women working in the health sector because of societal perceptions and night shifts. It also revealed family problems caused by work-related pressures (22.71%), mainly marital conflicts and difficulties in balancing work and household responsibilities. Moreover, 44.87% of working women reported that their jobs affect their domestic duties, while most of them rely on wisdom and rational thinking to deal with family problems (73.35%).

From a future perspective, the projections indicate an expected increase in the number of female employees in medical professions (medicine, dentistry, and pharmacy) by 2033. This highlights the need to develop future plans that align with population growth and the expansion of healthcare facilities to accommodate the increasing number of female workers.

خريطة (١) التوزيع النسبي لمعوقات عمل الاناث في قطاع الصحة حسب اقضية محافظة ميسان لسنة



المصدر ، الباحثة بالاعتماد على الهيئة العامة للمساحة ، خريطة العراق الادارية ، بغداد ، سنة ٢٠٠٧ ، مقياس ١٠٠٠٠-١

المقدمة

يُعد عمل المرأة في قطاع الصحة أحد المؤثرات المهمة على تطور الدور الاجتماعي والاقتصادي للإناث في المجتمع، إذ تسهم المرأة العاملة في هذا القطاع في تحسين الخدمات الصحية ودعم التنمية البشرية. إلا أن هذا الدور لا يخلو من التحديات، حيث تواجه العاملات جملة من المعوقات المهنية والاجتماعية والنفسية التي تحدّ من فاعليتهن في أداء المهام الموكلة إليهن. يهدف هذا الفصل إلى تحليل أبرز المعوقات التي تعترض عمل الإناث في القطاع الصحي بمحافظة ميسان، والآثار المترتبة عليها في المستويين الأسري والاجتماعي، فضلاً عن استشراف مستقبل مشاركتهن في هذا القطاع الحيوي. وقد اعتمدت الدراسة على تحليل ميداني باستخدام استمارات استبيان لتحديد حجم الظاهرة وتباينها المكاني بين أفضية المحافظة، مع إبراز الفروق في طبيعة المشكلات المتعلقة ببيئة العمل والمواصلات والعلاقات الأسرية، وصولاً إلى التوقعات المستقبلية للقوة العاملة النسوية في القطاع الصحي حتى عام ٢٠٢٣

تبرز أهمية هذا الفصل في كونه يقدم صورة شاملة عن واقع المرأة العاملة في المجال الصحي في محافظة ميسان، ويسلط الضوء على ضرورة وضع سياسات وخطط تنموية تراعي خصوصية المرأة العاملة وتسهم في تحسين بيئة العمل وضمان التوازن بين حياتها المهنية والأسرية

#### اولاً- مشكلة الدراسة تتمحور مشكلة الدراسة حول .

١- ما ابرز المعوقات التي تواجه الاناث العاملات في قطاع الصحة

٢- ما الاثار المترتبة على المعوقات

٣- كيف يمكن معرفة استشراف مستقبل مشاركة الاناث في قطاع الصحة في ضوء تلك المعوقات

ثانياً -فرضية الدراسة تتمثل الفرضية للدراسة بما يلي

١- ان عمل الاناث في قطاع الصحة يتأثر بمعوقات اجتماعية عديدة

٢- ان للمعوقات اثار منها مهنية واجتماعية

٣- تحسين بيئة العمل تعمل على معرفة استشراف مستقبل مشاركة الاناث في قطاع الصحة

ثالثاً-اهداف الدراسة تهدف الدراسة الى

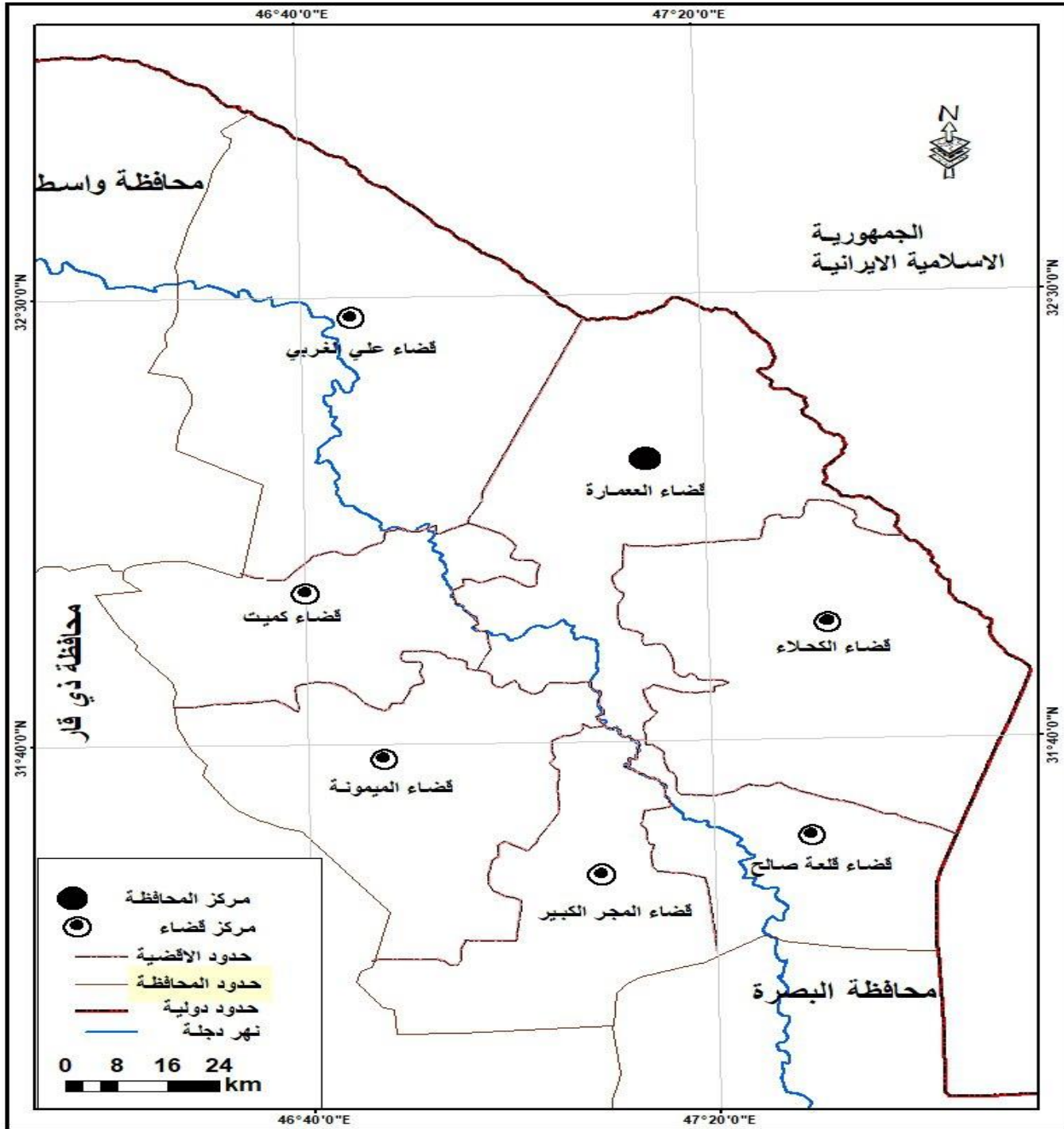
- ١- معرفة المعوقات الاساسية التي تحد من مشاركة الاناث في قطاع الصحة
- ٢- البحث عن الاثار التي نتجت من المعوقات
- ٣- التعرف على توقعات مستقبلية لعمل اناث في قطاع الصحة لمنطقة الدراسة

#### رابعا-موقع منطقة الدراسة

الحدود المكانية للبحث بمحافظة ميسان التي تقع جغرافياً جنوب شرق العراق تحدها من الشمال والشمال الغربي محافظة واسط ومن الجنوب محافظة بصرة ومن الشرق والشمال الشرقي الجمهورية الاسلامية الإيرانية ومن الغرب والجنوب الغربي محافظة ذي قار اما فلكيا تقع محافظة ميسان بين دائرتي عرض ٤٥٣٢ - ٣١ ١٥ (شمالا وقوسي الطول ٤٥٤٧ - ٣٠٤٦) شرقا حيث شكلت نسبة بلغت (٣,٧) من مجموع مساحة العراق الكلية (٤٥٣٠٥٢) كم.

اما الحدود الزمانية للبحث تمثلت بسنة ٢٠٢٣ كونها احدث سنة قبل اجراء التعداد العام للسكان لسنة ٢٠٢٤

خريطة (٢) التقسيمات الادارية لمحافظة ميسان



المصدر ،الباحثة بالاعتماد على خريطة مديرية المساحة العامة لمحافظة ميسان الادارية مقياس

١٠٠٠٠٠٠

## المبحث الاول

### معوقات عمل الاناث في قطاع الصحة

اولا \_ مشاكل بيئة العمل

ان توافر العلاقة المهنية الجيدة بين المرأة العاملة والادارة ومسؤولين العمل من شأنها ان تحقق اعلى مستوى من الانتاجية لكن المرأة العاملة تعاني من مشاكل في بيئة العمل وهذا الامر لا يشجعها على اداء عملها بصورة مرضية او لربما تعاني من استخدام سياسية الضغط من قبل ادارة العمل لاجبارها على البقاء في العمل<sup>(١)</sup> ان عدم تقييم المسؤولين لجهود المرأة داخل العمل وخارجة خصوصا التزاماتها الاسرية لهذا يتطلب من الادارة والمرأة العاملة معالجة الاسباب الداعية لتأزم العلاقة المهنية والاجتماعية بينهما<sup>(٢)</sup> هنالك نسبة كبيرة من القوى العاملة الانثوية اشادت بوجود مشاكل بينها وبين مسؤول العمل كون رأي مسؤول العمل هو السائد لذلك تظهر ظاهرة التسلط<sup>(٣)</sup> من خلال الجدول (١) والشكل (١) يلاحظ ان هنالك ٢٢٣ انثى تعاني من مشاكل في العمل من مجموع عينة البحث البالغ ٣٦١ انثى بنسبة (٦١,٧٧%) من حجم عينة البحث فاعلى نسبة سجلت للمعوقات كانت بسبب ساعات العمل بنسبة (٣٧,٦٦%) اما مشكلة زملاء العمل ومشكلة المراجعين بلغا نسبة (٢١,٩٧%) في المرتبة الثانية اما مشكلة مسؤول العمل جاءت في المرتبة الثالثة بنسبة (١٤,٣٤%) اما ادنى نسبة سجلت للمشاكل التي تعيق عمل الاناث في قطاع الصحة مشكلة المناوبة الليلية بنسبة (٤,٠٣%) يتبين لنا ان مشكلة ساعات العمل تعتبر عائقا اساسيا في اعاقه عمل الاناث في قطاع الصحة لما يترتب عليه اثار منها شغل بال الموظفة في اطفالها والتفكير بهم وهذا الامر يؤدي الى قلة التركيز في العمل كون ساعات العمل طويلة من ساعة ٨ صباحا لغاية الساعة الثانية ضمها

جدول (١) التوزيع العددي والاهمية النسبية لمعوقات بيئة العمل التي تعيق عمل الاناث في قطاع الصحة

حسب اقضية محافظة ميسان لسنة ٢٠٢٣

<sup>(١)</sup> كسيكيس مروة ،رحماني هاني ،المعوقات الوظيفية للمرأة العاملة كأستاذة في قطاع التربية والتعليم دراسة ميدانية لعينة من العاملات في قطاع التعليم بالمؤسسات التعليمية بمدينة ورقلة .مذكرة لنيل شهادة ماستر في علم النفس ،كلية العلوم الانسانية والاجتماعية ،جامعة قاصدي ،مرباح ورقلة ،٢٠٢٠ ،ص١٩٨

<sup>(٢)</sup>نزوية شاوش ،المعوقات الثقافية والاجتماعية اما التدرج الوظيفي للمرأة الجزائرية ،مجلة علوم الانسان والمجتمع ،مجلد ٧ ،العدد ٢٧، ٢٠١٨، ص١٩٩

<sup>(٣)</sup>العبيدي علي جاسم ،ماهر صبري درويش ،المشاكل التي تواجه القوى العاملة في العراق دراسة ميدانية لبعض الشركات الصناعية في المنطقة الوسطى ،مجلة الادارة والاقتصاد ،العدد ٨٥، ٢٠١٠، ص٥٦

ت	الوحدات الادارية	مسؤول العمل	الذ سبة المئوية	زملاء العمل	الذ سبة المئوية	المرجعين	الذ سبة المئوية	المناسبة لللية	الذ سبة المئوية	الذ سبة المئوية	المجموع	الذ سبة المئوية
1	قضاء العمارة	12	21.42	16	28.57	13	23.1	2	3.75	13	56	23.1
2	قضاء علي الغربي	7	21.21	5	15.15	8	24.24	0	0	13	33	39.39
3	قضاء الميمونة	3	10	6	20	3	10	3	10	15	30	50
4	قضاء قلعة صالح	2	6.66	8	26.66	5	16.66	1	3.33	14	30	46.66
5	قضاء المجر الكبير	3	8.57	7	20.57	8	22.85	1	2.85	16	35	45.71
6	قضاء الكحلاء	4	14.28	4	14.28	9	32.14	1	3.57	10	28	35.71
7	قضاء كميت	1	9.09	3	27.27	3	27.27	1	9.09	3	11	27.27
	المجموع	32	14.34	49	21.97	49	21.97	9	4.03	84	223	37.66

المصدر ،الباحثة بالاعتماد على استمارة الاستبيان

اما على مستوى افضية محافظة ميسان وجود تباين مكاني لنسب مشاكل العمل ومنها مشكلة مسؤول العمل اذا حصل قضاء العمارة على المرتبة الاولى بنسبة ٢١,٤٢ % وقضاء علي الغربي في المرتبة الثانية بنسبة ٢١,٢١ % ثم قضاء الكحلاء بنسبة ١٤,٢٨ % وقضاء الميمونة بنسبة ١٠ % وقضاء كميت بنسبة ٩,٠٩ % وقضاء المجر الكبير بنسبة ٨,٥٧ % على الترتيب اما ادنى نسبة لمشكلة مسؤول العمل سجلت ضمن قضاء قلعة صالح بنسبة ٦,٦٦ % اما بالنسبة لمشكلة زملاء العمل حصل قضاء العمارة على المرتبة الاولى بنسبة ٢٨,٥٧ % وقضاء كميت بنسبة ٢٧,٢٧ % في المرتبة الثانية وقضاء قلعة صالح بنسبة ٢٦,٦٦ % ومن ثم قضائي المجر الكبير وقضاء الميمونة بنسبة ٢٠ % وقضاء علي الغربي بنسبة ١٤,١٤ % على الترتيب اما ادنى نسبة لمشكلة زملاء العملاء سجلت في قضاء الكحلاء بنسبة ١٤,٢٨ % اما بالنسبة لمشكلة المراجعين حصل قضاء الكحلاء على المرتبة الاولى في مشكلة المراجعين بنسبة ٣٢,١٤ % وقضاء كميت في المرتبة الثانية بنسبة ٢٧,٢٧ % ومن ثم قضاء علي الغربي بنسبة ٢٤,٢٤ % وقضاء العمارة بنسبة ٢٣,٢٤ % وقضاء المجر الكبير بنسبة ٢٢,٨٥ % وقضاء قلعة صالح بنسبة ١٦,٦٦ % على الترتيب اما ادنى قضاء سجل لنسبة مشاكل المراجعين قضاء الميمونة بنسبة ١٠ % اما مشكلة المناوبة الليلية سجل قضاء الميمونة اعلى مرتبة بنسبة ١٠ % ومن ثم قضاء كميت في المرتبة الثانية بنسبة ٩,٠٩ % وقضاء العمارة بنسبة ٣,٧٥ % وقضاء الكحلاء بنسبة ٣,٥٧ % وقضاء قلعة صالح بنسبة ٣,٣٣ % وقضاء المجر الكبير بنسبة ٢,٨٥ % على الترتيب اما ادنى قضاء سجل نسبة في مشكلة المناوبة الليلية قضاء علي الغربي بنسبة ٠ % اما بالنسبة لمشكلة ساعات العمل حصل قضاء الميمونة في المرتبة الاولى بأعلى نسبة بلغت ٥٠ % ومن ثم قضاء قلعة صالح بنسبة ٤٦,٦٦ % وقضاء المجر الكبير بنسبة ٤٥,٧١ % وقضاء علي الغربي بنسبة ٣٩,٩٣ % وقضاء الكحلاء بنسبة ٣٥,٧١ % وقضاء كميت بنسبة ٢٧,٢٧ % على الترتيب اما ادنى قضاء سجل نسبة لمشكلة ساعات العمل قضاء العمارة بنسبة ٢٣,٢١ %

ثانيا - المواصلات

تعاني الاناث العاملات في القطاع الصحي من معوقات متمثلة بوسائل النقل حيث تقوم بدفع جزء من راتبها الشهري للمواصلات من اجل عودتها الى المنزل وذلك لعدم توفر وسائل نقل من قبل الدولة للوصول الى مكان العمل من خلال الجدول الاتي سجلت سيارة الاجرة اعلى نسبة (٦٨,٩٧ %) نتيجة العدة اسباب منها عدم وجود وسائل نقل للموظفين في دائرة العمل فضلا عن عدم رغبة الاناث في شراء سيارة خاصة للوصول الى مكان العمل لهذا يلاحظ اغلب الموظفات القطاع الصحي يستخدمن سيارة الاجرة اما في المرتبة الثانية سيرا على الاقدام بنسبة (٨,٥٤ %) بسبب قرب موقع العمل من مكان سكن موظفات النواحي تابعة الافضية اما في المرتبة الثالثة جاءت السيارة الخاصة بنسبة (٨,٠٣ %) اما ادنى نسبة سجلت سيارة الدائرة بنسبة (١,٦٦ %) فمن خلال استمارة الاستبيان اتضح ان عدم توفر وسائل نقل من قبل

وزارة الصحة يعتبر عائقا امام عمل المرأة نتيجة لاختلاف اوقات المناوبة الليلية فضلا عن بعد المسافة بين محل سكن الموظفة في قطاع الصحة ومكان عملها بأستثناء الموظفين الاتي يكون عملهم اقرب الى مكان سكنهم

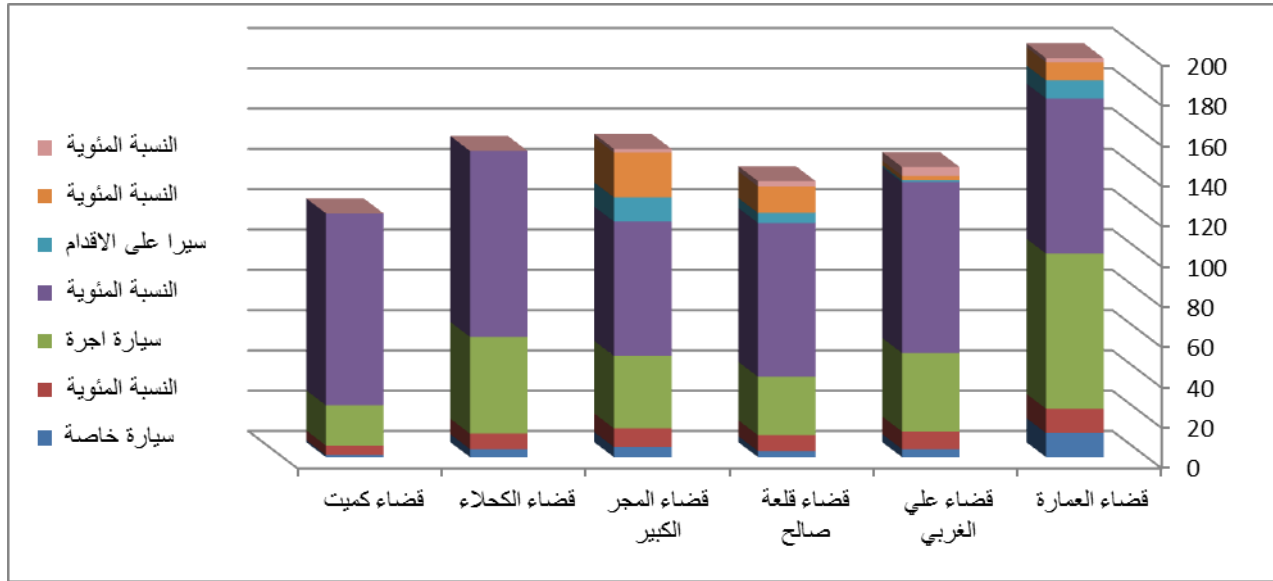
جدول (٢) التوزيع العددي والاهمية النسبية لاستخدام وسائل النقل للوصول الى مكان العمل حسب افضية محافظة ميسان لسنة ٢٠٢٣

ت	الوحدات	سيارة خاصة	النسبة المئوية	سيارة اجرة	النسبة المئوية	سيارة على الاقدام	النسبة المئوية	سيارة الدائرة	النسبة المئوية	المجموع
1	قضاء العمارة	12	12	77	77	9	9	2	2	100
2	قضاء علي الغريبي	4	8.6	39	84.	1	2.1	2	4.3	46
3	قضاء الميمونة	1	2	40	80	7	14	2	4	50
4	قضاء قلعة صالح	3	7.8	29	76.	5	13.	1	2.6	38
5	قضاء المجر الكبير	5	9.2	36	66.	12	22.	1	1.8	54
6	قضاء الكدلاء	4	7.6	48	92.	0	0	0	0	52
7	قضاء	1	4.7	20	95.	0	0	0	0	21

					23		6		كميت
361	1.6	6	8.5	27	68.	249	8.0	29	المجموع
	6		4		97		3		وع

المصدر ،الباحثة بالاعتماد على استمارة الاستبيان

شكل (١) التوزيع النسبي لاستخدام وسائل النقل للوصول الى مكان العمل حسب اقصية محافظة ميسان لسنة



٢٠٢٣

المصدر ،الباحثة بالاعتماد على جدول (٢)

على مستوى اقصية محافظة ميسان وجود تباين مكاني لنسب مشكلة المواصلات بالنسبة استخدام سيارة الخاصة حصل قضاء العمارة على اعلى نسبة بلغت ١٢% و قضاء المجر الكبير في المرتبة الثانية بنسبة ٩,٢٥% ومن ثم قضاء علي الغربي بنسبة ٨,٦٩% نتيجة لعدة اسباب منها توفر فرص لتعيين حملة الشهادات الخاصة بقطاع الصحة فهذا الامر ادى الى ارتفاع المستوى المعيشي للسكان مما جعلهن يقنتن السيارة الخاصة و قضاء قلعة صالح بنسبة ٧,٨٩% وقضاء الكحلاء بنسبة ٧,٦٩% وقضاء كميت بنسبة ٤,٧٦% على الترتيب اما ادنى نسبة سجلت لاستخدام سيارة خاصة هو قضاء الميمونة بنسبة ٢% اما بالنسبة الى استخدام وسيلة النقل سيارة الاجرة حصل قضاء كميت بنسبة ٩٥,٢٣% وقضاء الكحلاء بنسبة ٩٢,٣% في المرتبة الثانية ثم قضاء علي الغربي بنسبة ٨٤,٧٨% وقضاء الميمونة بنسبة ٨٠% وقضاء العمارة بنسبة ٧٧% وقضاء قلعة صالح بنسبة ٧٦,٣١% على الترتيب اما ادنى قضاء سجلت فيه نسبة ضئيلة لاستخدام سيارة الاجرة هو قضاء المجر الكبير وذلك بسبب وجود اعداد كبيرة من المراكز الصحية المنتشرة في جميع نواحي قضاء المجر الكبير او بسبب قربها من منازل هذا الامر يعكس بدوره

على قلة استخدامهن لسيارة الاجرة اما بالنسبة سيرا على الاقدام حصل قضاء المجر الكبير على المرتبة الاولى بنسبة %٢٢,٢٢ اما قضاء الميمونة في المرتبة الثانية بنسبة بلغت %١٤ ثم قضاء قلعة صالح بنسبة %١٣,١٤ وقضاء العمارة بنسبة %٩ وقضاء علي الغربي بنسبة %٢,١٧ على الترتيب اما ادنى نسب سجلت في قضائي قضاء كميت وقضاء الكحلاء اما بالنسبة لاستخدام سيارة الدائرة للوصول الى مكان العمل تكاد تكون معدومة فنلاحظ تشكل نسب قليلة من بين وسائل النقل المستخدمة من قبل الاناث العاملات للوصول الى مكان العمل.

ثالثا - التأخر عن موعد الدوام الرسمي

من ابرز المعوقات عمل الاناث التي لها علاقة بوسائل النقل هو التأخر عن موعد الدوام الرسمي نتيجة لعدة اسباب منها كثرة الازدحامات وطول المسافة وبالإضافة الى ذلك عدم نهوض الموظف مبكرا من خلال الجدول (٣) نلاحظ ان التأخر عن الدوام الرسمي بسبب المواصلات حصل على اعلى نسبة (% ٥٠,١٨) نتيجة لبعدها مسافة مكان العمل عن مسكن الموظفة بقطاع الصحة او نتيجة لازدحام او تعطل في وسيلة النقل ثم سبب طول المسافة في المرتبة الثانية بنسبة (%٢٦,٩٣) اما ادنى نسبة سجلت بسبب عدم النهوض مبكرا بنسبة (%٢٢,٨٧)

جدول (٣) التوزيع العددي والاهمية النسبية لاسباب تأخر قوة العمل الانثوية عن العمل حسب

اقضية محافظة ميسان لسنة ٢٠٢٣

ت	الوحدات الإدارية	المواصلات	النسبة المئوية	طول المسافة	النسبة المئوية	عدم النهوض مبكرا	النسبة المئوية	المجموع	العينة
1	قضاء العمارة	34	48.57	16	22.85	20	28.57	70	100
2	قضاء علي الغربي	24	57.14	10	23.8	8	19.04	42	46
3	قضاء الميمونة	21	58.33	9	25	6	16.66	36	50
4	قضاء قلعة صالح	15	50	8	26.66	7	23.33	30	38
5	قضاء المجر الكبير	12	34.28	14	40	9	25.71	35	54
6	قضاء	22	51.16	12	27.9	9	20.93	43	52

								الكحلاء	
21	15	20	3	26.66	4	53.33	8	قضاء كميت	7
361	271	22.87	62	26.93	73	50.18	136	المجموع	

المصدر، الباحثة بالاعتماد على استمارة الاستبيان

على مستوى اقصية محافظة ميسان يتضح وجود تباين مكاني في نسب اسباب التأخر عن الدوام الرسمي اذا حصل قضاء الميمونة على اعلى نسبة ٥٨,٣٣ % وحصل قضاء المجر الكبير على ادنى نسبة ٣٤,٢٨ % اما سبب طول المسافة حصل قضاء المجر الكبير على اعلى نسبة ٤٠% وادنى نسبة في قضاء علي الغربي ٢٣,٨ % اما سبب عدم النهوض مبكرا حصل قضاء العمارة على اعلى نسبة ٢٨,٥٧ % وذلك بسبب الارهاق نتيجة العمل فضلا عن وجود المناوبة الليلية وهذا الامر يؤدي الى صعوبة نهوض من النوم مبكرا اما ادنى نسبة سجلت في قضاء الميمونة بنسبة ١٦,٦٦ %.

#### رابعا - رفض احد افراد الاسرة العمل في الصحة

يرى البعض ان المرأة كائن ضعيف وظيفتها فقط مقتصرة على تربية الابناء ومسؤولية الاسرة الان خروج امرأة الى العمل خارج المنزل واختلاطها بالرجال يعتبر للبعض امر منافا للتعاليم الروحية والاعراف والتقاليد الاجتماعية يعد عمل المرأة في قطاع ذات اهمية بالنسبة لافراد المجتمع لكن هنالك عدد من الاسر ترفض دخول المرأة في قطاع الصحة وعملها في المستشفيات بسبب المناوبة الليلية سابقا لكن في الاونة الاخيرة نلاحظ تغير في ثقافة الشعوب مما ادى الى اقبال اعداد كبيرة من الاناث للعمل في قطاع الصحة فضلا عن منح فرص تعيين من قبل وزارة الصحة فمن خلال الجدول جاءت نظرة المجتمع باعلى نسبة اذا بلغت ٧١,٨٣ % من ثم المناوبة الليلية بنسبة ٢٣,٩٤ % وادنى نسبة انتقال العدوى او الامراض بنسبة ٤,٢٢ %

جدول (٤) التوزيع العددي والنسبي لاسباب رفض احد افراد الاسرة عمل الاناث في قطاع الصحة حسب

اقصية محافظة ميسان لسنة ٢٠٢٣

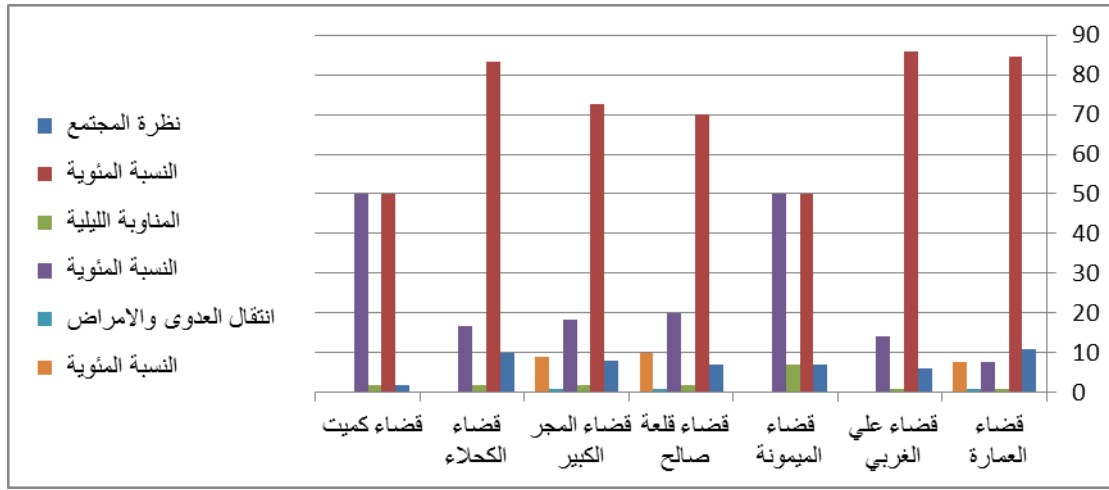
الوحدات الادارية	نظرة المجتمع	النسبة المئوية	المناوبة الليلية	النسبة المئوية	انتقال العدوى والامراض	النسبة المئوية	المجموع	العينة
قضاء العمارة	11	84.61	1	7.69	1	7.69	13	100
قضاء علي الغربي	6	85.71	1	14.28	0	0	7	46
قضاء الميمونة	7	50	7	50	0	0	14	50
قضاء قلعة صالح	7	70	2	20	1	10	10	38

54	11	9.09	1	18.18	2	72.72	8	قضاء المجر الكبير
52	12	0	0	16.66	2	83.33	10	قضاء الكحلاء
21	4	0	0	50	2	50	2	قضاء كميت
361	71	4.22	3	23.94	17	71.83	51	المجموع

المصدر، الباحثة بالاعتماد على استمارة

لاستبيان

شكل (٢) التوزيع العددي والنسبي لاسباب رفض احد افراد الاسرة عمل الاناث في قطاع الصحة حسب افضية محافظة ميسان لسنة ٢٠٢٣



المصدر الباحثة بالاعتماد على جدول (٤)

من خلال الجدول (٤) يتضح وجود تباين مكاني لافضية محافظة ميسان لاسباب رفض احد افراد الاسرة العمل في القطاع الصحي اذا جاءت نظرة المجتمع في المرتبة الاولى بأعلى النسب في قضاء علي الغربي بنسبة بلغت ٨٥,٧١% وادنى نسبة لها سجلت في قضائي الميمونة وكميت بنسبة ٥٠% اما بسبب المناوبة الليلية حصل قضائي الميمونة وكميت على اعلى النسب وادنى نسبة في قضاء العمارة بنسبة ٧,٦٩% بسبب وجود اعداد كبيرة من الموظفين وهذا الامر ادى الى قلة المناوبات الليلية اما بسبب انتقال العدوى او الامراض حصل قضاء قلعة صالح على اعلى نسبة اذا بلغت ١٠% وادنى نسبة في قضاء علي الغربي وقضاء الميمونة وقضاء الكحلاء وقضاء كميت بنسبة ٠%.

## المبحث الثاني

### الاثار المترتبة على عمل الاناث في قطاع الصحة الحكومي

اولا - المشاكل الاسرية

ان عمل المرأة ومساهمتها في التنمية الاقتصادية وأتساع نشاطها وخروجها عن اطار الواجبات يؤدي الى تغيرات نوعية في العلاقات الاسرية وعلاقات الانتاج في المجتمع اصبح معقد الى حد كبير من خلال استمارة الاستبيان تم طرح سؤال للمبحوثات هو هل تعانين من مشاكل في المنزل بسبب عملك خارج المنزل كانت الاجابة بنعم ٨٢ انثى بنسبة ٢٢,٧١% من مجموع اناث عينة البحث البالغة ٣٦١ انثى من خلال الجدول (٥) نجد ان اسباب المشاكل الاسرية تتباين نسبها في منطقة الدراسة فجاءت المشاكل بسبب العمل على اعلى نسبة اذا بلغت نسبتها ٤٠,٢٤% ومن ثم مشاكل المشاكل بسبب الزوج بنسبة ٢٨,٠٤% اما ادنى نسب سجلت لمشاكل الاهل والاطفال بنسبة بلغت ١٥,٨٥%.

جدول (٥) التوزيع العددي والاهمية النسبية لاسباب المشاكل الاسرية حسب اقضية محافظة ميسان لسنة ٢٠٢٣

ت	الوحدات الادارية	الزوج	النسبة المئوية	الاحوال	الذات	الاطفال	الذات	النسبة المئوية	الزوج	الوحدات الادارية
1	قضاء العمارة	10	33.33	8	2	4	13	26.66	30	100
2	قضاء علي الغربي	0	0	0	0	2	33	66.66	6	66
3	قضاء الميمونة	2	14.28	0	0	3	21	64.28	14	100
4	قضاء قلعة	2	66.66	0	0	1	33	0	3	100

8				.3						صالح
				3						
5	16	12.	2	18	3	2	4	43.75	7	قضاء المجر الكبير
4		5		.7		5				
				5						
5	10	70	7	0	0	1	1	20	2	قضاء الكحلاء
2						0				
2	3	100	3	0	0	0	0	0	0	قضاء كميت
1										
3	82	40.	3	15	1	1	1	28.04	23	
6		24	3	.8	3	5.	3			
1				5		8				
						5				

المصدر ،الباحثة بالاعتماد على استمارة الاستبيان

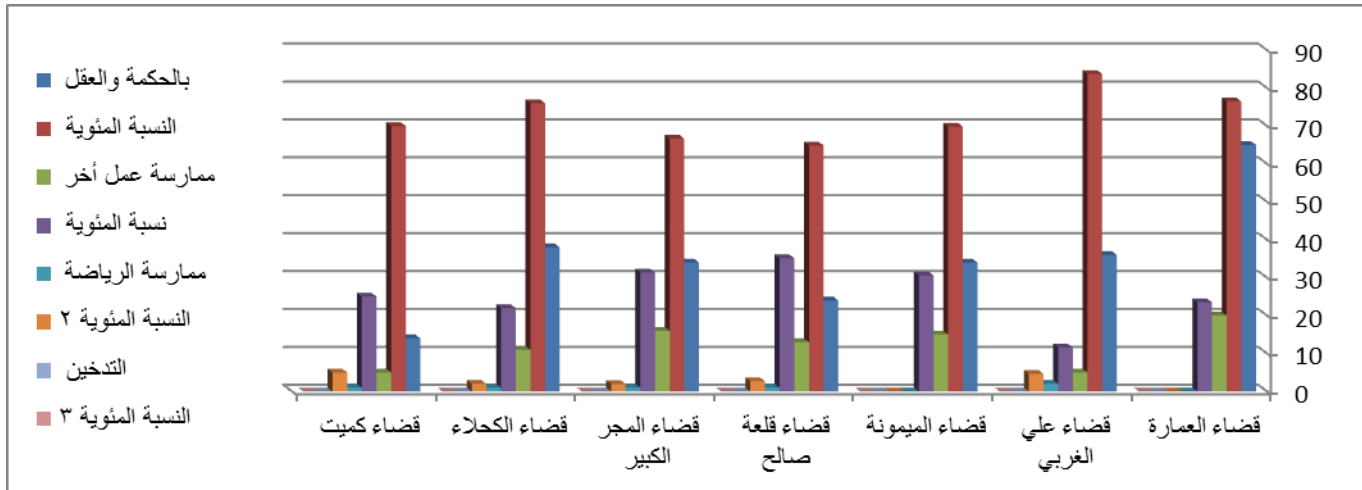
على مستوى اقصية محافظة ميسان نلاحظ وجود تباين مكاني الاسباب المشاكل الاسرية حيث حصل قضاء قلعة صالح على اعلى نسب بسبب الزوج اذا بلغت ٦٦,٦٦% ترجع ارتفاع نسب المشاكل بسبب الزوج الى انخفاض المستوى الثقافي للزوج الذي لا يتوافق مع المستوى الثقافي لها او قد يكون الزوج عاطل عن العمل اما ادنى نسبة سجلت في قضائي علي الغربي وكميت بنسبة ٠% اما المشاكل بسبب الاهل حصل قضاء العمارة على اعلى النسب اذا بلغت ٢٦,٦٦% وادنى نسب سجلت في قضاء علي الغربي وقضاء الميمونة وقضاء قلعة صالح وقضاء كميت اما المشاكل بسبب الاطفال اعلى نسبة في قضائي علي الغربي وقضاء قلعة صالح لان الاناث العاملات في الصحة تواجه مشكلات عدة الا وهي تربية الاطفال الذي يقع على عاتق المرأة ومن ضمنها العاملة اما ادنى نسبة في قضائي الكحلاء كميت اما المشاكل بسبب العمل حصل قضاء كميت اعلى نسبة اذا بلغت ١٠٠% بسبب ضغوطات العمل المرهقة للمرأة العاملة في قطاع الصحة فلا بد من العمل على تخفيف الاعباء المزدوجة عنها لغرض التوافق بين العمل والحياة الاسرية اما ادنى نسبة سجلت في قضاء قلعة صالح بنسبة ٠% .هنالك طرق لعلاج المشاكل الاسرية تم طرح سؤال وهو كيف تتعاملين مع المشاكل الاسرية والضغوط النفسية بسبب العمل ( اما ممارسة الرياضة ،التدخين ،بالحكمة والعقل ،قضاء وقت في عمل اخر )من خلال الجدول حصلت طريقة بالحكمة والعقل اعلى نسبة بلغت ٧٣,٣٥% من ثم طريقة ممارسة عمل اخر بنسبة ٢٥,٤٤% وطريقة ممارسة الرياضة بنسبة ١,٧٩% اما ادنى نسبة سجلت لطريقة التدخين بنسبة بلغت ٠%

جدول (٦) التوزيع العددي والاهمية النسبية لطرق علاج المشاكل الاسرية لقوة العمل الانثوية حسب اقصية محافظة ميسان لسنة ٢٠٢٣

ت	الوحدات الادارية	بالحكمة والعقد ل	النسبة المئوية	ممارسة عمل آخر	نسبة المئوية	ممارسة الرياضة	النسبة المئوية	التدخين	النسبة المئوية	المجموع	العينة
1	قضاء العمارة	65	76.47	20	23.52	0	0	0	0	85	100
2	قضاء علي الغربي	36	83.72	5	11.62	2	4.65	0	0	43	46
3	قضاء الميمونة	34	69.83	15	30.61	0	0	0	0	49	50
4	قضاء قلعة صالح	24	64.86	13	35.13	1	2.7	0	0	37	38
5	قضاء المجر الكبير	34	66.66	16	31.37	1	1.96	0	0	51	54
6	قضاء الكحلاء	38	76	11	22	1	2	0	0	50	52
7	قضاء كميت	14	70	5	25	1	5	0	0	20	21
	المجموع	245	73.35	85	25.44	6	1.79	0	0	334	361

المصدر ،الباحثة بالاعتماد على استمارة الاستبيان

شكل (٣) التوزيع العددي والاهمية النسبية لطرق علاج المشاكل الاسرية لقوة العمل الانثوية حسب اقصية محافظة ميسان لسنة ٢٠٢٣



المصدر ،الباحثة بالاعتماد على جدول (٦)

من خلال الجدول (٦) يوضح وجود تباين مكاني لنسب الطرائق المستخدمة من قبل الاناث العاملات بالقطاع الصحة لعلاج المشاكل الاسرية نجد ان طريقة بالحكمة والعقل افضل الطرق المستخدمة من قبل الاناث العاملات في قطاع الصحة لعلاج المشاكل التي تواجهها اذا حصل قضاء علي الغربي على اعلى نسبة لطريقة الحكمة والعقل اذا بلغت نسبتها ٨٣,٧٢% اما ادنى نسبة سجلت في قضاء قلعة صالح بنسبة ٦٤,٨٦% كون اهل الزوج لهم تأثير في عدم اعطاء للمرأة رأيها واستخدام الحكمة في معالجة مشاكلها الاسرية الباعثة من مشاكل العمل اغلبها اما حل المشكلة الاسرية بطريقة ممارسة عمل اخر جاء قضاء قلعة صالح بنسبة ٣٥,١٣% اما ادنى قضاء وهو قضاء علي الغربي سجلت فيه نسبة بلغت ١١,٦٢% اما حل مشكلة عن طريق ممارسة الرياضة سجل قضاء علي الغربي اعلى نسبة لاستخدامها بنسبة بلغت ٤,٦٥% اما ادنى قضائي لم يستخدم تلك الطريقة (ممارسة الرياضة) هما قضاء الميمونة و قضاء العمارة نتيجة لعدة اسباب منها ضغوطات العمل والاسرة وعدم وجود وقت كافي لها كون اغلب وقتها في العمل اما حل المشكلة بطريقة التدخين سجلت جميع اقصية منطقة الدراسة نسبة ٠% ذلك بسبب العادات والتقاليد التي تحكم المجتمع التي لا تسمح الاناث العاملات في قطاع الصحة ممارسة هذا الطريقة في معالجة مشاكلها الاسرية

### ثانيا - الواجبات المنزلية

من خلال استمارة الاستبيان اتضح لنا ان عدد الاناث الاتي يؤثر عملهن على واجبات المنزلية بلغ ١٦٢ انثى عاملة بنسبة ٤٤,٨٧% من مجموع اناث عينة البحث البالغة ٣٦١ انثى عاملة هذا يعني ان نسبة كبيرة من قوة العمل الانثوية يؤثر عملها على اداء واجباتها المنزلية على اكمل وجه هنالك افراد من العائلة تقوم بمساعدتها في اعمال المنزل كالزوج والاهل والاطفال يلاحظ من الجدول والشكل تتباين الفئات التي تساعد الاناث العاملات في المنزل جاءت نسبة مساعدة الاهل في المرتبة الاولى بنسبة ٤٣,٢% تليها

مساعدة مساعدة الزوج بنسبة ٤١,٣٥ % ومن ثم مساعدة الاطفال بنسبة ٦,٧٩% اما ادنى نسبة سجلت مساعدة الخادمة بنسبة ٠,٦١%

جدول (٧) التوزيع العددي والاهمية النسبية للمساعدة في الواجبات المنزلية التي تلقى على عاتق المرأة العاملة بحسب اقصية محافظة ميسان لسنة ٢٠٢٣

ت	الوحدات الادارية	الزوج	النسبة المئوية	الاضافة	النسبة المئوية	الاطفال	النسبة المئوية	الخادمة	النسبة المئوية	المجموع	العينة
1	قضاء العمارة	1	35.5	2	55.	3	6.6	1	2.2	45	100
		6	5	5	55		6		2		
2	قضاء علي الغربي	1	56	1	44	0	0	0	0	25	46
		4		1							
3	قضاء الميمونة	1	55.5	5	27.	3	16.	0	0	18	50
		0	5	77		66					
4	قضاء قلعة صالح	7	41.1	7	41.	3	17.	0	0	17	38
		7	7	17		64					
5	قضاء المجر الكبير	1	56.5	9	39.	1	4.3	0	0	23	54
		3	2	13		4					
6	قضاء الكحلاء	1	59.0	9	40.	0	0	0	0	22	52
		3	9	9							
7	قضاء كميت	7	58.3	4	33.	1	8.3	0	0	12	21
		3	3	33		3					
	المجموع	6	41.3	7	43.	11	6.7	1	0.6	162	361
		7	5	2		9			1		

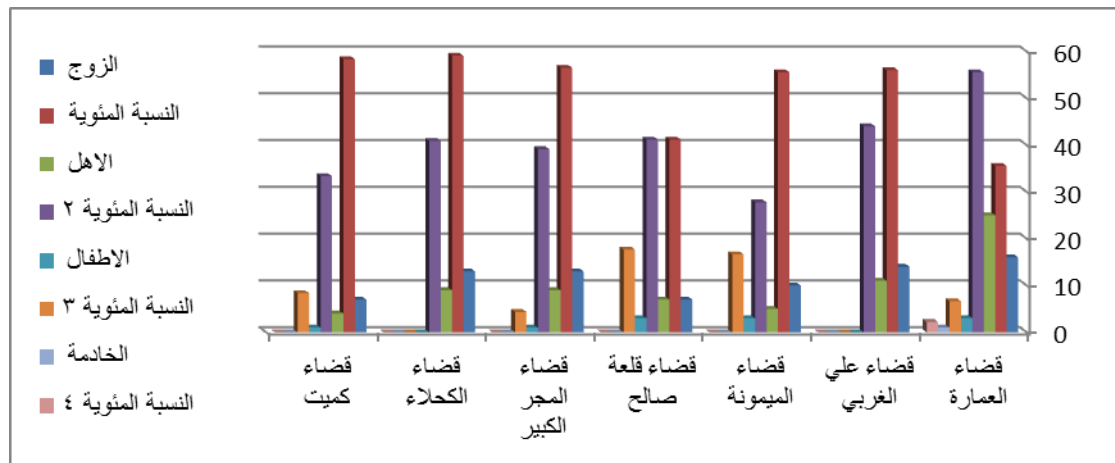
المصدر ،الباحثة بالاعتماد على استمارة الاستبيان

على مستوى اقصية محافظة ميسان يلاحظ ان اقصية منطقة الدراسة تتباين مكانيا في نسب الفئات المساعدة لاناث العاملات في قطاع الصحة بلغت اعلى نسبة لمساعدة الزوج في قضاء العمارة بنسبة ١٦% ومن ثم قضاء علي الغربي بنسبة ١٤% من ثم قضاء قضاء المجر الكبير وقضاء الكحلاء بنسبة ١٣

"% ٧ على الترتيب ثم قضاء الميمونة بنسبة % ١٠ اما ادنى نسب سجلت ضمن قضاء قلعة صالح وقضاء كميت بنسبة

اما بالنسبة لمساعدة الاهل حصل قضاء العمارة على اعلى نسبة اذا بلغت ٢٥ اما ادنى نسبة سجلت ضمن قضاء كميت بنسبة % ٤ اما مساعدة الاطفال فاعلى نسبة سجلت ضمن قضاء قلعة صالح بنسبة % ١٧,٦٤ وادنى نسبة سجلت في قضاء الكحلاء بنسبة % ٠ اما مساعدة الخادمة سجلت نسب معدومة في معظم اقصية منطقة الدراسة ما عدا قضاء العمارة سجلت نسبة % ٢,٢٢ كون معظم الاسر في منطقة الدراسة لا تعتمد على مساعدة الخادمة في الاعمال المنزلية

شكل (٤) التوزيع العددي والاهمية النسبية للمساعدة في الواجبات المنزلية على عاتق المرأة العاملة بحسب اقصية محافظة ميسان لسنة ٢٠٢٣



المصدر ،الباحثة بالاعتماد على جدول (٧)

### ثالثا - الاجازات ومدى التمتع بها

ان الاناث في قطاع الصحة تحتاج الى اجازة لتمتع بها بسبب ضغوطات العمل المتمثلة بساعات العمل والمراجعين او المرضى نتيجة لتعاملها بشكل مباشر معهم أو بسبب اكمال الدراسة أو الحمل من خلال الاستمارة الاستبيان تبين ان عدد الاناث العاملات في الصحة اللاتي يتمتعن باجازة ٢٣٢ انثى بنسبة

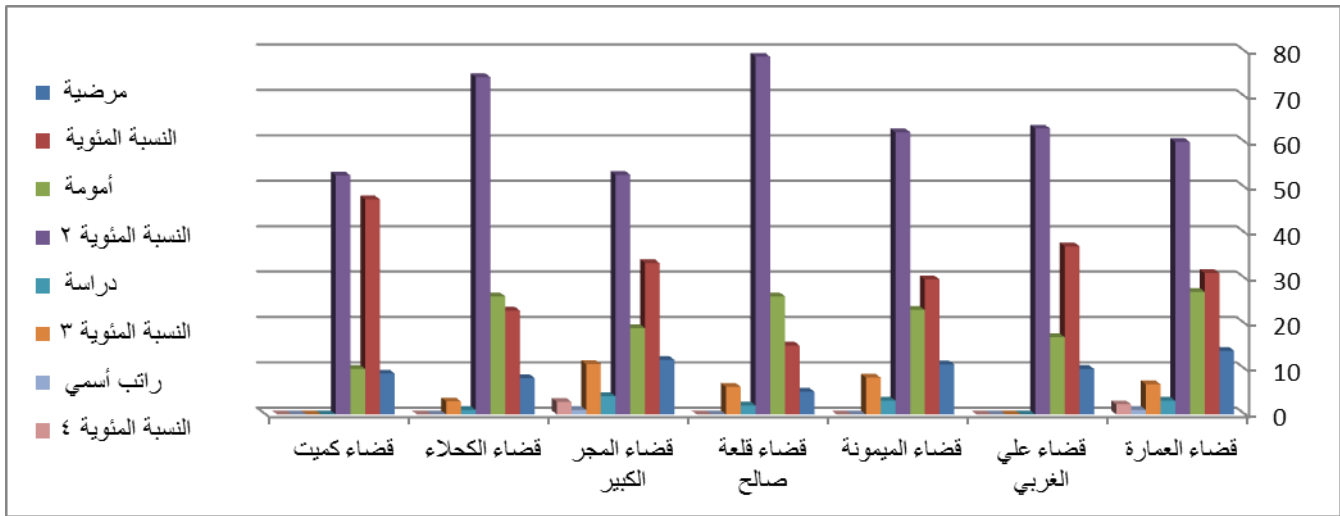
٦٤,٢٦% من مجموع اناث عينة البحث البالغة ٣٦١ انثى من خلال الجدول (٨) نلاحظ وجود تباين في نوع الاجازة لمنطقة الدراسة اعلى نسبة لاجازات هي اجازة الامومة بنسبة ٦٣,٧٩% ومن ثم ذلك الاجازات المرضية بنسبة ٢٩,٧٤% واجازات الدراسة بنسبة ٥,٦% اما ادنى نسبة حصلت عليها الاجازات براتب أسمي ٠,٨٦%

جدول (٨) التوزيع العددي والاهمية النسبية لانواع الاجازات التي تتمتع بها الاناث العاملات بقطاع الصحة حسب القضية محافظة ميسان السنة ٢٠٢٣

ت	الوحدات الادارية	مرض	النسبة المئوية	أمومة	النسبة المئوية	دراسة	النسبة المئوية	راتب أسمي	النسبة المئوية	المجموع	العينة
1	قضاء العمارة	14	31.11	27	60	3	6.66	1	2.22	45	100
2	قضاء علي الغربي	10	37.03	17	62.96	0	0	0	0	27	46
3	قضاء الميمونة	11	29.72	23	62.16	3	8.1	0	0	37	50
4	قضاء قلعة صالح	5	15.15	26	78.78	2	6.06	0	0	33	38
5	قضاء المجر الكبير	12	33.33	19	52.77	4	11.11	1	2.77	36	54
6	قضاء الكحلاء	8	22.85	26	74.28	1	2.85	0	0	35	52
7	قضاء كميت	9	47.36	10	52.63	0	0	0	0	19	21
	المجموع	69	29.74	148	63.79	13	5.6	2	0.86	232	361

المصدر ، الباحثة بالاعتماد على استمارة الاستبيان

شكل (٥) التوزيع العددي والاهمية النسبية لانواع الاجازات التي تتمتع بها الاناث العاملات بقطاع الصحة حسب افضية محافظة ميسان لسنة ٢٠٢٣



المصدر، الباحثة بالاعتماد على جدول (٨)

على مستوى افضية المحافظة من خلال الجدول (٨) نلاحظ وجود تباين مكاني لانواع الاجازات التي تتمتع بها الموظفات في قطاع الصحة بالنسبة الاجازة المرضية سجلت اعلى نسبة ٤٧,٣٦% في قضاء كميت ومن ثم قضاء علي الغربي بنسبة ٣٧,٠٣% وقضاء المجر الكبير بنسبة ٣٣.٣٣% وقضاء العمارة بنسبة ٣١,١١% وقضاء الميمونة بنسبة ٢٩,٧٢% وقضاء الكحلاء بنسبة ٢٢,٨٥% على الترتيب اما ادنى نسبة سجلت ضمن قضاء قلعة صالح بنسبة ١٥,١٥% اما اجازة الامومة اعلى نسبة في قضاء قلعة صالح بنسبة ٧٨,٧٨% ومن ثم قضاء الكحلاء بنسبة ٧٤,٢٨% وقضاء علي الغربي بنسبة ٦٢,٩٦% وقضاء الميمونة بنسبة ٦٢,١٦% وقضاء العمارة بنسبة ٦٠% وقضاء المجر الكبير بنسبة ٥٢,٧٧% على الترتيب اما ادنى نسبة سجلت في قضاء كميت ٥٢,٦٣% اما اجازة الدراسة اعلى نسبة سجلت في قضاء المجر الكبير بنسبة ١١,١١% ومن ثم قضاء الميمونة بنسبة ٨,١% و قضاء العمارة بنسبة ٦,٦٦% وقضاء قلعة صالح بنسبة ٦,٠٦% وقضاء الكحلاء بنسبة ٢,٨٥% على الترتيب اما ادنى نسب سجلت ضمن قضائي علي الغربي وقضاء كميت بنسبة ٠%.

اما اجازة الراتب الاسمي اعلى نسبة حصل عليها قضاء المجر الكبير بنسبة ٢,٧٧% وقضاء العمارة بنسبة ٢,٢٢% واما الافضية الاخرى لمنطقة الدراسة سجلت نسبة ٠% كون اغلب موظفات قطاع الصحة مواظبات على الدوام بشكل مستمر وعدم اللجوء الى اخذ اجازة راتب اسمي كون المخصصات المالية المترتبة على من ياخذ اجازة براتب اسمي لا تكفي لسد الحاجة من متطلبات الحياة

### المبحث الثالث

#### التوقعات المستقبلية لعمل الاناث في القطاع الصحي

تعد التوقعات المستقبلية من الخطوات الموثوقة والمدروسة التي تقودنا الى مستقبل ايسر لانها رؤية شاملة لمعالم المستقبل (٤) ( جاء المبحث ليسلط الضوء على التوقعات المستقبلية للقوة العاملة الانثوية في قطاع الصحة في محافظة ميسان من خلال وضع ارقام مستقبلية تساعد المهتمين بامور التنمية لوضع خطط مستقبلية للنهوض بالواقع الاقتصادي والاجتماعي للسكان لان التوقعات المستقبلية تعد من الموضوعات الهامة لما لها من اهمية في التأثير مستقبلا على خطط التنمية الاقتصادية(٥) ( فلا بد من الاشارة الى مفهوم تخطيط القوة العاملة بانه الوظيفة الادارية التي تحاول التنبؤ بالمستقبل من خلال احداث الماضي والتوقعات للمشاكل التي تعيق الاهداف المنظمة حيث تهدف الى ايجاد حلول بديلة لترشيد استخدام الموارد المتاحة (٦) ( حسب البيانات نلاحظ ان اقصية منطقة الدراسة تتباين مكانيا كون المراكز الصحية والمستشفيات تتباين اعداد الاناث العاملات وهذا الامر ولد مشكلة فلا بد من وضع خطط مستقبلية لتوزيع القوة الانثوية العاملة بما يتناسب مع عدد سكان اقصية منطقة الدراسة بالاعتماد على معادلة نمو السكان ومعدل القوة الانثوية العاملة حسب البيانات الواردة من وزارة الصحة دائرة صحة ميسان فيمكن دراسة التوقعات المستقبلية(\*) كالآتي

اولا - التوقعات المستقبلية لحجم سكان محافظة ميسان واجمالي القوة العاملة الصحية (ذكور ، أناث) في قطاع الصحة في محافظة ميسان

يبين الجدول (٩) التوقعات المستقبلية لسكان محافظة ميسان واجمالي القوة العاملة الصحية حسب الوحدات الادارية لسنة ٢٠٣٣ يلاحظ ارتفاع في اعداد السكان لسنة ٢٠٢٣ مقارنة بسنة ٢٠١٣ وهذا الامر ادى بموجبة الى ارتفاع معدل النمو السكان الذي انعكس على ارتفاع حجم القوة العاملة الانثوية بناء على ذلك يبلغ حجم سكان محافظة ميسان في سنة ٢٠٣٣ ( ٢٠٣٣١٥٦٧٢٥٨ ) نسمة واجمالي القوى العاملة

(٤) عادل تاحوليت ، مستوى التوقعات المستقبلية لدى الطالبات الاستاذات حول مهنة التدريس دراسة ميدانية بالمدرسة العليا للاستاذة قسنطينة ، مجلة روافد للدراسات والابحاث العلمية في العلوم الاجتماعية والانسانية ، مجلد ٢٠٢٤ ، ٨ ، ص ٢٣٧ (٥) اخلاص راضي حسين علي الهاشمي ، التوقعات المستقبلية لسكان محافظة واسط ومؤشراتها الديموغرافية ، رسالة ماجستير ، كلية التربية للعلوم الانسانية ، جامعة واسط ، ٢٠٢٢ ، ص ١٥١ (٦) فلاح بن فرج السبيعي ، العوامل المؤثرة على عملية تخطيط القوى العاملة في الجامعات السعودية ، مجلة العلوم الانسانية والاجتماعية ، كلية الاقتصاد للعلوم الادارية ، العدد ٤٥ ، ٢٠١٧ ، ص ٨ (\*) تم استخراج التوقعات المستقبلية وفق المعادلة التالية :-

$$P_n = P_0 (1 + R)^n$$

إذ ان  $P_n$  عدد السكان المتوقع للسنة المستقبلية ،  $P_0$  عدد السكان في التعداد الأخير .  $R =$  معدل النمو السنوي للمدة السابقة  $n =$  عدد السنوات الفاصلة بين التعداد الأخير والسنة المستقبلية

الانثوية في سنة ٢٠٣٣ (٣٨٦٤,٦٩٣٤٣) ذكر ، انثى بالاعتماد على معادلة النمو للمدة من ٢٠١٣-٢٠٢٣ (\*)

جدول (٩) التوقعات المستقبلية لحجم السكان ومعدل الزيادة للقوة العاملة الصحية (ذكور ، إناث) حسب اقصية محافظة ميسان ٢٠٣٣

القوة العاملة الصحية ( ذكور وإناث)			عدد السكان					
توقعات 2033	معدل النمو	2023	2013	توقعات 2033	معدل النمو	2023	2013	الوحدات الادارية
2315	1.6	1979	1692	8015 12	2.3	638,8 61	5092 17	قضاء العمارة
364	4.3	239	157	7357 4	2.0	60,39 1	4957 0	قضاء علي الغربي
151	-1.6	177	208	1421 65	1.9	1180 87	9808 7	قضاء الميمونة
152	-1.2	171	192	1492 72	2.0	1228 05	1010 31	قضاء قلعة صالح
605	2.1	492	400	2239 03	2.1	1810 29	1463 65	قضاء المجر الكبير
334	3.7	232	161	1219 81	1.9	1011 53	8388 1	قضاء الكحلاء
34	-4.2	52	80	5031 8	1.8	4210 1	3522 6	قضاء كميت
3864. 6934 3	1.5	3342	2890	1567 258	2.2	1266 450	1023 377	المجموع

المصدر ، الباحثة بالاعتماد على استمارة الاستبيان

من اجل معرفة التوقعات المستقبلية لكل من حجم السكان وحجم القوة العاملة الصحية للوحدات الادارية لايد من معرفة معدل النمو فمن خلال التوقعات المستقبلية لحجم السكان والقوة العاملة الصحية وتحليلها من المتوقع ان يرتفع حجم القوة العاملة مستقبلا حسب اقصية المحافظة من ناحية الزيادة في حجم القوة العاملة الصحية او زيادة في عدد السكان أيضا لما له من دور في زيادة معدل القوة العاملة الصحية في المرتبة

الاولى حصل قضاء العمارة لنسبة الزيادة في القوة العاملة الصحية بنسبة بلغت ٢٣١٥ وقضاء المجر الكبير في المرتبة الثانية بنسبة بلغت ٦٠٥ اما في المرتبة الاخيرة حصل قضاء كميت على اقل نسبة في الزيادة بحجم القوة العاملة الصحية بنسبة بلغت %٣٤ بسبب قلة المراكز الصحية في القضاء او نتيجة لقلّة عدد سكانها

### ثانيا - التوقعات المستقبلية لذوي المهن الطبية (ذكور واناث )في محافظة ميسان لسنة ٢٠٣٣

يوضح الجدول (١٠) التوقعات المستقبلية الاجمالي القوة العاملة الصحية ذكور واناث من المهن الطبية في محافظة ميسان حيث بلغ عدد الاطباء لكلا الجنسين ٢٠٠ لسنة ٢٠١٣ و ٦٨٧ لسنة ٢٠٢٣ ومن المتوقع ان يصل عدد الاطباء لكلا الجنسين في سنة ٢٠٣٣ ( ٢٣٥٩ ) طبيب وطبيبة اما بالنسبة لاطباء الاسنان بلغ عددهما لسنة ٢٠١٣ ( ٤٩ ) طبيب اسنان وطبيبة اسنان اما في سنة ٢٠٢٣ بلغ عددهما ( ٢١٥ ) ومن المتوقع يصل عددهما ٩٤٣ سنة ٢٠٣٣ اما بالنسبة للصيادلة بلغ عدد الصيادلة لكل الجنسين في سنة ٢٠١٣ (٨٨)صيدلاني وصيدلانية اما في سنة ٢٠٢٣ بلغ عددهما ٣١١ ومن المتوقع ان يصل عددهما في سنة ٢٠٣٣ (١٠٩٩)

### جدول (١٠) التوقعات المستقبلية لذوي المهن الطبية (ذكور ، اناث ) حسب اقصية محافظة ميسان ٢٠٣٣

ت		ذوي المهن الطبية لسنة 2013	ذوي المهن الطبية لسنة 2023	التوقعات المستقبلية لسنة 2033						
	معدل نمو القوة العاملة الصحية	اطبا ء الاط با	اطبا ء الاص ناد	اطبا ء الاص ناد	الاص ناد	الاص ناد	الاص ناد	الاص ناد	الاص ناد	الاص ناد
1	قضاء العمارة	145	35	65	47	2	152	127	153	6
2	قضاء علي الغربي	12	7	6	42	14	29	14	147	28
3	قضاء	6	1	3	23	8	22	8	88	64

									1.6	الميمونة	
56	169	39	13	13	25	3	1	16	-	قضاء قلعة	4
									1.2	صالح	
329	128	378	48	16	87	7	2	20	2.1	قضاء المجر الكبير	5
324	529	122	36	23	35	4	0	1	3.7	قضاء الكحلاء	6
121	65	90	11	14	3	0	3	0	-	قضاء كميث	7
0									4.2		
109	943	235	311	215	68	88	49	200	1.5		المجموع
9		9			7						
0	0	0									

المصدر ،الباحثة بالاعتماد على جمهورية العراق ،وزارة الصحة ،دائرة صحة ميسان ،شعبة القوى العاملة ،بيانات غير منشورة ،سنة ٢٠٢٣

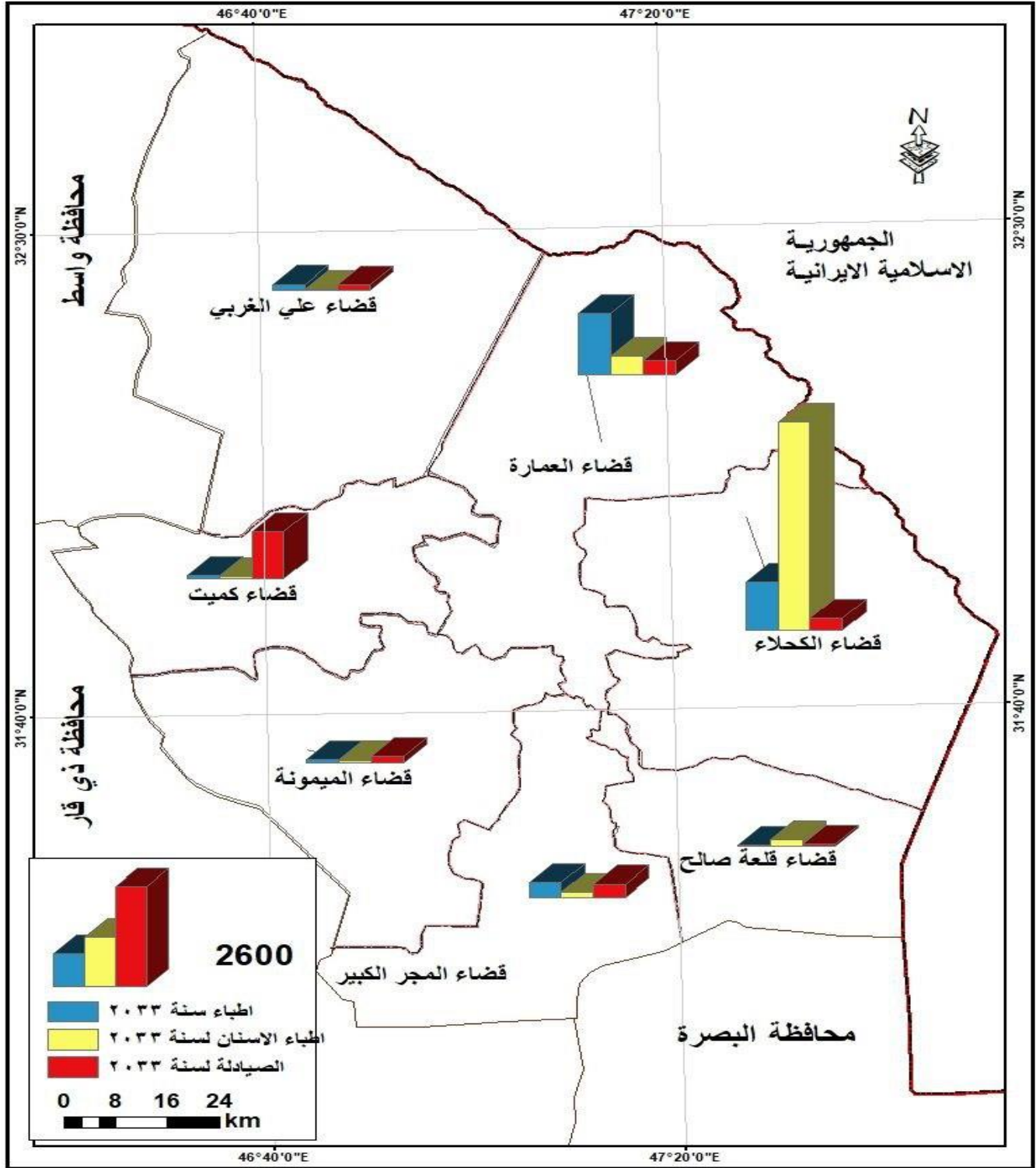
على مستوى اقصية محافظة ميسان لسنة ٢٠٢٣ حصل قضاء العمارة على المرتبة الاولى في عدد الاطباء ١٤٥ طبيب وطبيبة كون قضاء العمارة يعد من اكبر اقصية محافظة ميسان سكان فظلا عن وجود عدد كبير من المستشفيات والمراكز الصحية التي تستقطب اعداد كبيرة من الاطباء اما في سنة ٢٠٢٣ حصل قضاء العمارة على المرتبة الاولى ب٤٧٢ طبيب وطبيبة ايضا اما في سنة ٢٠٣٣ من المتوقع ان يحصل القضاء نفسة ( قضاء العمارة ) على المرتبة الاولى ب١٥٣٦ طبيب وطبيبة اما بالنسبة لاطباء الاسنان جاء قضاء العمارة على المرتبة الاولى ب١٢٧ طبيب اسنان وطبيبة اسنان وقضاء الكحلاء في المرتبة الثانية ب ٢٣ طبيب وطبيبة اسنان ومن المتوقع ان يرتفع عددهما لسنة ٢٠٣٣ للوحدات الادارية نفسها اما الوحدات الادارية الاخرى المتمثلة ب(قضاء المجر الكبير وقضاء علي الغربي وقضاء كميث وقضاء قلعة صالح وقضاء الميمونة على التوالي جاءت بأقل عدد من اطباء الاسنان لسنة ٢٠٢٣ ب ( ٨،١٣،١٤،١٤،١٦ ) بالترتيب ومن المتوقع ان يصل عدد اطباء الاسنان في سنة ٢٠٣٣

اما بالنسبة للصيادلة بلغ ٣١١ صيدلاني وصيدلانية في سنة ٢٠٢٣ في اقصية منطقة الدراسة من المتوقع ان يصل عدد الصيادلة في سنة ٢٠٣٣ في كل من قضاء كميث وقضاء العمارة وقضاء المجر

الكبير وقضاء الكحلاء وقضاء الميمونة وقضاء علي الغربي وقضاء قلعة صالح على التوالي ب)  
١٤٠،٥٦،١٦١،٣٢٤،٣٢٩،٣٥٥،١٢١٠) على الترتيب

خريطة (٣) التوقعات المستقبلية لذوي المهن الطبية (ذكور، اناث) حسب اقصية محافظة ميسان ٢٠٣٣

المصدر ،الباحثة بالاعتماد على خريطة مديرية المساحة محافظة ميسان الادارية مقياس ١-١٠٠٠٠٠ ،جدول (١٠)



ثالثاً- التوقعات المستقبلية للانات العاملات في قطاع الصحة من المهن الطبية والحاجة الفعلية لسنة

٢٠٣٣

يوضح الجدول (١١) التوقعات المستقبلية لاناث من المهن الطبية يلاحظ ان عدد الاناث العاملات في قطاع الصحة من ذوي المهن الطبية سنة ٢٠١٣ بلغت (٧٥،٣٢،٣٧) لكل من مهنة الطب وطب الاسنان والصيدلة اما في سنة ٢٠٢٣ بلغت عدد الاناث العاملات في قطاع الصحة من المهن الطبية ب(٣٢٠،١١٧،١٥٨) على الترتيب ومن المتوقع ان يصل عدد الاناث من ذوي المهن الطبية في سنة ٢٠٣٣ ب(٧٨٥٨،٣٣١٠،٣٥٠١) على الترتيب لكل من مهنة طب وطب الاسنان والصيدلة

جدول (١١) التوقعات المستقبلية للاناث العاملات في قطاع الصحة من ذوي المهن الطبية لسنة ٢٠٣٣

ت	الوحدات الادارية	القوة العاملة الانثوية لسنة 2013			القوة العاملة الانثوية لسنة 2023			التوقعات المستقبلية لسنة 2033		
		طبيب	طبيب	صيد	طبيب	طبيب	صيد	طبيب	طبيب	صيد
1	قضاء العمارة	62	20	29	204	73	88	671	266	267
2	قضاء علي الغربي	4	8	1	19	8	12	90	8	144
3	قضاء الميمونة	0	0	0	11	1	8	121	10	640
4	قضاء قلعة صالح	5	1	2	16	6	7	51	36	25
5	قضاء المجر الكبير	4	0	5	45	9	26	506	810	135
6	قضاء الكحلاء	0	0	0	23	7	15	529	490	225
7	قضاء كميت	0	3	0	2	13	2	40	169	40
	المجموع	75	32	37	320	117	158	785	331	350
								8	0	1

المصدر: الباحثة بالاعتماد على الجمهورية العراق ، وزارة الصحة ، دائرة صحة ميسان ، شعبة القوى العاملة ، بيانات غير منشورة ، سنة ٢٠٢٣ .

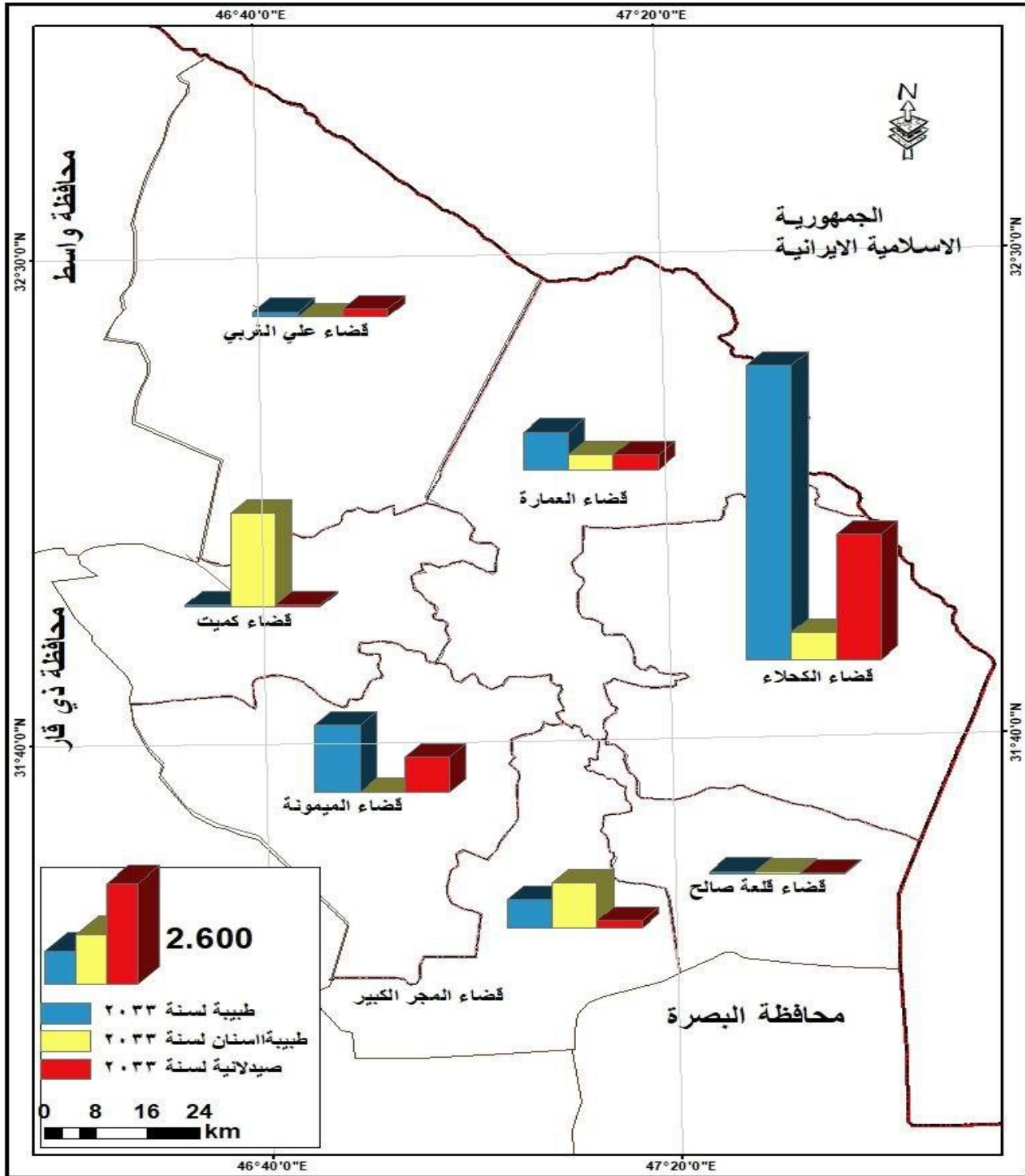
يتضح من ذلك وجود تباين مكاني بين اقصية منطقة الدراسة للاناث العاملات في القطاع الصحي من ذوي المهن الطبية بالنسبة لمهنة الطبيبة جاء قضاء العمارة في المرتبة الاولى ب٢٠٤ طبيبة في عدد الاناث لسنة ٢٠٢٣ سنة الدراسة اما بقية اقصية منطقة الدراسة جاءت بالترتيب كل من (قضاء المجر الكبير وقضاء الكحلاء وقضاء علي الغربي وقضاء قلعة صالح وقضاء الميمونة وقضاء كميث ) بالترتيب على عدد الاناث العاملات من مهنة الطب اما في سنة ٢٠٢٣ من المتوقع ان يصل عدد الطبيبات في اقصية منطقة الدراسة على ٥٢٩٠ طبيبة في قضاء الكحلاء في المرتبة الاولى وقضاء الميمونة في المرتبة الثانية ب١٢١٠ طبيبة اما بقية الاقصية من المتوقع ان يصل عدد الطبيبات بها على (٦٧١،٥٠٦،٩٠،٥١،٤٠) في كل من قضاء العمارة وقضاء المجر الكبير وقضاء علي الغربي وقضاء قلعة صالح وقضاء كميث ) على الترتيب

اما بالنسبة لمهنة طب الاسنان حصل قضاء العمارة على المرتبة الاولى في عدد الاناث العاملات من مهنة طب الاسنان لسنة ٢٠٢٣ ب٧٣ طبيبة اسنان وقضاء كميث في المرتبة الثانية ب١٣ طبيبة اسنان اما بقية اقصية منطقة الدراسة قد بلغت عدد الاناث العاملات من مهنة طب الاسنان على (٩،٨،٧،٦،١) طبيبة اسنان في كل من قضاء المجر الكبير وقضاء علي الغربي وقضاء الكحلاء وقضاء قلعة صالح وقضاء الميمونة ) على الترتيب اما من المتوقع ان يصل عدد طبيبات الاسنان لسنة ٢٠٢٣ في محافظة ميسان ٣٣١٠ طبيبة اسنان

اما بالنسبة لمهنة الصيدلة بلغ عدد الاناث العاملات في القطاع الصحي لمهنة الصيدلة سنة ٢٠٢٣ (١٥٨) (صيدلانية حيث جاء قضاء العمارة في المرتبة الاولى ب٨٨ صيدلانية وقضاء المجر الكبير ب٢٦ صيدلانية اما بقية اقصية منطقة الدراسة جاءت ب(١٥،١٢،٨،٧،٢) صيدلانية بكل من قضاء (قضاء الكحلاء وقضاء علي الغربي وقضاء الميمونة وقضاء قلعة صالح وقضاء كميث ) بالترتيب لكن من المتوقع ان يصل عدد الصيدلانيات في محافظة ميسان على (٣٥٠١) صيدلانية بناء على ذلك وحسب ما تم تحليله اتضح لنا ان معظم الوحدات الادارية التي حصلت على المراتب الاولى في عدد الاناث العاملات في مهنة الطب وطب الاسنان والصيدلة جاءت بالوحدات الادارية نفسها وحسب ما جاءت به التوقعات من زيادة في اعداد الاناث العاملات في القطاع الصحي من المهن الطبية فلا بد من العمل على انشاء مراكز صحية ومستشفيات تستقطب الاعداد المتزايدة من العاملات في المهن الطبية (طبيبة وطبيبة اسنان وصيدلة)

خريطة (٤) التوقعات المستقبلية للاناث العاملات في قطاع الصحة من ذوي المهن الطبية لسنة ٢٠٣٣

المصدر ،الباحثة بالاعتماد على خريطة مديرية المساحة محافظة ميسان الادارية مقياس ١-١



.....جدول (١١)

## الاستنتاجات

١. ارتفاع مشاركة الاناث في قطاع الصحة الا انها ما زالت تواجه معوقات تحد من مشاركتها في قطاع الصحة
٢. من المعوقات التي تعيق عمل الاناث في قطاع الصحة هي بيئة العمل وصعوبة التوافق بينها وبين الاسرة
٣. ان لعمل اناث في قطاع الصحة اثار مترتبة عليها منها المشاكل الاسرية والواجبات المنزلية
- ٤- اظهرت الدراسة من خلال التوقعات المستقبلية ان هنالك ازدياد وتطور مستمر في قوة العاملة الانثوية في مختلف التخصصات

## التوصيات

١. العمل على الحد من المعوقات التي تعيق عمل الاناث في قطاع الصحة والاثار المترتبة عليها
٢. تطوير بيئة عمل الصحية المناسبة للاناث
٣. ضرورة وجود تعاون مشترك بين وزارة الصحة والتعليم العالي من خلال توجيه مخرجات التعليم الصحي بما يناسب سوق العمل وحاجة السكان اليها

## المصادر:

١. الهاشمي اخلاص راضي حسين علي ،التوقعات المستقبلية لسكان محافظة واسط ومؤشراتها الديموغرافية ،رسالة ماجستير ،كلية التربية للعلوم الانسانية ،جامعة واسط ،٢٠٢٢
٢. السبيعي فلاح بن فرج ،العوامل المؤثرة على عملية تخطيط القوى العاملة في الجامعات السعودية ،مجلة العلوم الانسانية
٣. -العبيدي علي جاسم ،ماهر صبري درويش ،المشاكل التي تواجه القوى العاملة في العراق دراسة ميدانية لبعض الشركات الصناعية في المنطقة الوسطى ،مجلة الادارة والاقتصاد ،العدد ٨٥ ،٢٠١٠
٤. -عادل تاحوليت ،مستوى التوقعات المستقبلية لدى الطالبات الاستاذات حول مهنة التدريس دراسة ميدانية بالمدرسة العليا للاساتذة قسنطينة ،مجلة روافد للدراسات والابحاث العلمية في العلوم الاجتماعية والانسانية ،مجلد ٨ ،٢٠٢٤
٥. -كسيكيس مروة ،رحماني هاني ،المعوقات الوظيفية للمرأة العاملة كأستاذة في قطاع التربية والتعليم دراسة ميدانية لعينة من العاملات في قطاع التعليم بالمؤسسات التعليمية بمدينة ورقلة .مذكرة لنيل شهادة ماستر في علم النفس ،كلية العلوم الانسانية والاجتماعية ،جامعة قاصدي ،مرباح ورقلة ،٢٠٢٠
٦. -نزيهة شاوش ،المعوقات الثقافية والاجتماعية اما التدرج الوظيفي للمرأة الجزائرية ،مجلة علوم الانسان والمجتمع ،مجلد ٧ ،العدد ٢٧ ،٢٠١٨ ،والاجتماعية ،كلية الاقتصاد للعلوم الادارية ،العدد ٤٥ ،٢٠١٧