

RESEARCH ARTICLE

Geographical Analysis of the Spatial Distribution of Primary Education Services in Al-Warka District for the Academic Year (2024–2025)

Ahmed Abdulhasan Sahnat *

Department of Scientific Gardens & Technology , Al Muthanna University , Iraq

ABSTRACT

Education is considered one of the fundamental pillars of societal construction and human resource development, given its effective role in preparing and qualifying individuals to contribute to comprehensive development. Primary education represents the main foundation upon which subsequent educational stages are built, as it contributes to consolidating social values and developing pupils' cognitive abilities. However, many regions in developing countries, including Iraq, suffer from multiple problems in the education sector, largely due to weak planning and the failure to adhere to approved planning standards.

This study aims to analyze the reality of primary education services in Al-Warka District by examining the size of educational institutions, their geographical distribution, and their functional efficiency in relation to population size, as well as identifying current and future needs. The study is based on two main axes: the first addresses the spatial distribution of primary schools, while the second focuses on analyzing functional efficiency using educational and demographic indicators.

The findings reveal a clear deficit in the efficiency of educational services, reflected in high pupil-to-school and pupil-to-class ratios, in addition to a shortage of school buildings and inadequate basic services. The study emphasizes adopting a future planning vision based on approved standards.

KEYWORDS: School ,Rural Areas,Uruk ,Urban Areas ,Primary Education ,Nearest Neighbor.

مقالة بحثية

التحليل الجغرافي لتوزيع المكاني لخدمات التعليم الابتدائي في قضاء الوركاء للعام الدراسي (2024 – 2025)

احمد عبد الحسن صهبات الزبيدي *

قسم حدائق العلوم والتكنولوجيا ، جامعة المثنى ، العراق

المخلص

يُعد التعليم أحد المرتكزات الأساسية في بناء المجتمعات وتنمية مواردها البشرية، لما له من دور فاعل في إعداد الأفراد وتأهيلهم للمشاركة في تحقيق التنمية الشاملة. ويشكل التعليم الابتدائي القاعدة الرئيسة التي تُبنى عليها المراحل التعليمية اللاحقة، إذ يسهم في ترسيخ القيم الاجتماعية وتنمية القدرات المعرفية للتلاميذ إلا أن العديد من المناطق في الدول النامية، ومنها العراق، تعاني من مشكلات متعددة في قطاع التعليم، تعود في جانب كبير منها إلى ضعف التخطيط وعدم الالتزام بالمعايير التخطيطية المعتمدة.

تهدف هذه الدراسة إلى تحليل واقع خدمات التعليم الابتدائي في قضاء الوركاء، من خلال دراسة حجم المؤسسات التعليمية وتوزيعها الجغرافي وكفاءتها الوظيفية قياساً بعدد السكان، فضلاً عن تحديد احتياجاتها الحالية والمستقبلية وقد اعتمدت الدراسة على محورين رئيسيين، تناول الأول التوزيع المكاني للمدارس الابتدائية، في حين ركز الثاني على تحليل الكفاءة الوظيفية من خلال المؤشرات التربوية والسكانية. وأظهرت نتائج الدراسة وجود عجز واضح في كفاءة الخدمات التعليمية، تمثل بارتفاع معدلات التلاميذ بالنسبة إلى عدد المدارس والشُعب، إضافة إلى نقص الأبنية المدرسية وضعف الخدمات الأساسية المتوفرة فيها، وتخلص الدراسة إلى ضرورة اعتماد رؤية تخطيطية مستقبلية تستند إلى المعايير المعتمدة، بما يسهم في تحسين كفاءة الخدمات التعليمية وتحقيق التنمية التعليمية المستدامة في قضاء الوركاء.

الكلمات المفتاحية: مدرسة ،الوركاء، التعليم الابتدائي ، الحضر، الريف، جار الأقرب.

Received 08-03- 2026; Revised 25-03- 2026; accepted 31-03- 2026 Available online 10-06- 2026.

* Corresponding author.

E-mail addresses: keep7837@gmail.com (A.A. Sahnat)

<https://doi.org/xx.xxxx/2572-5440.1106>

2572-5440/© 2025 The Author(s). Published by Al-Muthanna University. This is an open-access article under the CC BY-NC-SA license

(<https://creativecommons.org/licenses/by-nc-sa/4.0/>)

المقدمة

يهدف البحث إلى التعرف على واقع التعليم الابتدائية في قضاء من جهة توزيعها بحسب المناطق السكنية (الحضر والريف) ومعرفة حجمها مقارنة بحجم السكان وهل إنها تحقق كفاءة مكانية كمية ونوعية، فضلاً عن معرفة مقدار الحاجة منها حاضراً ومستقبلاً بما ينسجم مع معايير سهولة الوصول للتلميذ وطلاب المدارس بما يتلائم مع معايير البعد المساحي والزمني.

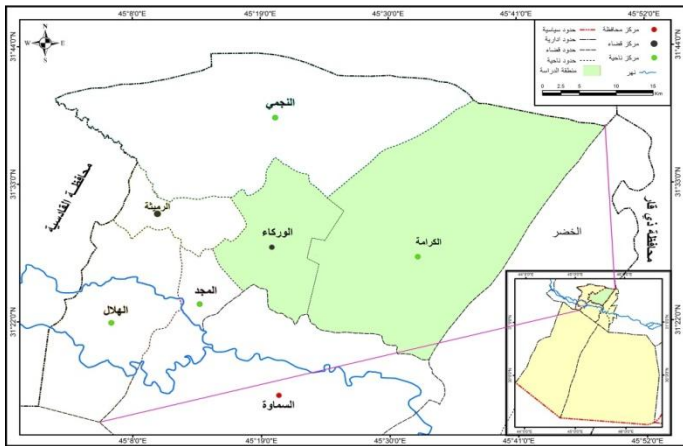
منهج البحث وأدواته: Methodology of the Study

اعتمدت الدراسة على المنهج الوظيفي بوصفه الإطار الرئيس للتحليل، متكاملًا مع المنهج الوصفي الكمي (التحليلي)، كما استخدمت الأساليب الإحصائية وتقنيات نظم المعلومات الجغرافية (GIS)، ولا سيما أسلوب قرينة الجار الأقرب لتحليل نمط التوزيع المكاني للمدارس الابتدائية.

مصادر البيانات: Sources of Data

لقد تم الاعتماد على مديرية تربية المثنى للحصول على المعلومات التي تهم البحث إضافة إلى مديرية الإحصاء لمحافظة المثنى كذلك يضاف إليها المصادر المكتبية، والزيارة الميدانية.

خريطة (1) موقع منطقة الدراسة من محافظة المثنى ومن العراق



المصدر: الباحث بالاعتماد على: [1] و [2] وبرنامج [ARC GIS 10]

حدود البحث: Study Limits

قضاء الوركاء هو قضاء في محافظة المثنى بجنوب العراق، يقع فلكياً بين دائرتي عرض (31.0°-31.5°) شمالاً وخطي طول (45.5°-46.0°) شرقاً، يحد قضاء الوركاء من الشمال ناحية النجفي، ومن الشرق قضاء الخضر، ومن الجنوب قضاء السماوة والغرب قضاء الرميثة وناحية المجد، مساحته 1011 كيلومتراً مربعاً وعدد سكانه 141273 لسنة 2024، يشكل قضاء الوركاء نحو (14%) من مجموع سكان محافظة المثنى لعام 2024، وهي نسبة تعكس وزناً سكانياً متوسطاً مقارنة ببقية أضية المحافظة، ويتناسب ذلك مع المساحة الجغرافية الواسعة للقضاء وطابعه الريفي السائد، الأمر الذي يجعله من الوحدات الإدارية ذات الأهمية في التخطيط الخدمي والتنموي، ويعد من المدن المهمة في التاريخ القديم فقد خرجت ومن هنا انطلقت أول كتابة في العالم وهي

يُعد التعليم الابتدائي حجر الأساس في بناء المجتمعات، إذ يمثل المرحلة الأولى في تشكيل الوعي المعرفي والسلوكي للأفراد، ومنه تنطلق مسيرة التنمية البشرية المستدامة. ويكتسب هذا القطاع أهمية مضاعفة في المناطق ذات الامتداد الريفي، مثل قضاء الوركاء، الذي يمتلك إرثاً حضارياً عريقاً بوصفه جزءاً من منطقة الوركاء التاريخية التي شهدت نشأة أولى أشكال الكتابة المسمارية في الحضارة الإنسانية. هذا البعد التاريخي يمنح التعليم في القضاء بُعداً رمزياً يعكس استمرارية المعرفة عبر الزمن.

وعلى الرغم من هذه الأهمية، يواجه التعليم الابتدائي في قضاء الوركاء تحديات معاصرة تتعلق بعدم توازن التوزيع المكاني للمؤسسات التعليمية، وضعف كفاءتها الوظيفية مقارنة بالنمو السكاني المتزايد. إذ تشير المعطيات الحديثة إلى وجود فجوة بين حجم الطلب على الخدمات التعليمية وبين الإمكانيات المتاحة من حيث عدد المدارس والأبنية والتجهيزات. ومن هنا تبرز الحاجة إلى دراسة جغرافية تحليلية تسلط الضوء على واقع هذه الخدمات، وتكشف عن أنماط توزيعها ومستوى كفاءتها، بما يسهم في وضع رؤى تخطيطية مستقبلية قادرة على تحقيق العدالة المكانية والارتقاء بمستوى التعليم في القضاء.

مشكلة البحث: Statement of the Research Problem

تمثل مشكلة البحث في مجموعة من التساؤلات التي يسعى إلى الإجابة عنها، ومن أبرزها:

- هل يتسم التوزيع المكاني لمؤسسات التعليم الابتدائي في قضاء الوركاء بالتوازن والعدالة بين الوحدات الإدارية (الحضر والريف)؟
- إلى أي مدى يتلاءم عدد المدارس الابتدائية وأحجامها مع حجم السكان في سن الدراسة الابتدائية؟
- هل تحقق هذه المؤسسات الكفاءة الوظيفية وفق المعايير التربوية والسكانية والمكانية المعتمدة؟

- ما حجم الفجوة الحالية والمستقبلية في خدمات التعليم الابتدائي في القضاء، وما أبرز مظاهر العجز أو الفائض فيها؟

فرضية البحث: Study Hypothesis

ينطلق البحث من فرضية تساؤلية مفادها:

- هل يعاني قضاء الوركاء من عدم انسجام بين التوزيع المكاني وحجم مؤسسات التعليم الابتدائي وبين التوزيع السكاني للفئات العمرية المستهدفة؟
- وهل يؤدي هذا الاختلال إلى ضعف في الكفاءة الوظيفية للخدمات التعليمية وعدم تحقيقها للمعايير التخطيطية المعتمدة؟

هدف البحث: Study Objectives

ونسبة البنات (47.63%)، وقد بلغت نسبة الالتحاق (94.2%) للعام الدراسي 2025/2024م، وهذا الارتفاع في النسبة يدعمه توجه السكان لإرسال أبنائهم للتعليم ، وتحسن الدخل ومن ثمَّ أصبح للشهادة دور أفضل باعتبارها مصدر رزق، ولذا بلغ عدد التلاميذ في الصف الأول الابتدائي في مركز القضاء (18497) تلميذا وتلميذة وبنسبة قدرها (67.81%) من مجموع تلاميذ المدارس ابتدائية قضاء في حين بلغت نسبة التلاميذ في ناحية الكرامة (8779) تلميذا وتلميذة وبنسبة قدرها (32.19%) من مجموع تلاميذ المدارس ابتدائية.

أما عدد المعلمين في المدارس الابتدائية فقد بلغ (1638) معلما ومعلمة شكلوا نسبة (15.35%) من مجموع المعلمين في عموم المحافظة والبالغ عددهم (10671) معلما ومعلمة، وقد بلغت نسبة الذكور منهم (50.48%) ونسبة الاناث (49.52%) أما عدد الشعب الدراسية فقد بلغ (843) شعبة دراسية وبنسبة (14.58%) من مجموع الشعب الدراسية في عموم المحافظة والبالغ عددها (5779) شعبة دراسية 0

الجدول (1) والخريطة (2) يبين أنّ عدد المدارس الابتدائية في الوركاء (85) مدرسة ابتدائية للعام الدراسي 2025/2024، توزعت على مركز القضاء وناحية الكرامة .

جدول رقم (1) المدارس الابتدائية ومتغيراتها في القضاء للعام الدراسي (2025/2024)

نوع	عدد المدارس	عدد التلاميذ	عدد المعلمين	نسبة البنات	نسبة البنات	نسبة البنات	نسبة البنات	
							نسبة البنات	نسبة البنات
مركز قضاء	٤	١٨٤٩٧	١٢٠٦	٤٧	٤٣	٤٥	٤٣	٤٥
ناحية الكرامة	٢	٨٧٧٩	٤٣٢	٤٩	٤٤	٤٩	٤٤	٤٩
المجموع	٦	٢٧٢٧٦	١٦٣٨	٤٨	٤٤	٤٧	٤٤	٤٧

المصدر من عمل الباحث اعتماداً على [جدول (1) والدراسة الميدانية].

الكتابة المسماة وتمثل الحدود المكانية للبحث قضاء الوركاء، ويشمل مركز قضاء الوركاء و ناحية الكرامة خريطة (1) اما الحدود والزمانية فتمثلت بقطاع التعليم الابتدائي في قضاء الوركاء للعام الدراسي 2025/2024م. مع طرح نظرة جديدة للمستقبل بخاصة للعام 2030م.

المبحث الاول: التوزيع الجغرافي لمؤسسات التعليم الابتدائي في

قضاء الوركاء وتحديد أنماطها

اولا : التوزيع الجغرافي لخدمات التعليمية

يعد التعليم إحدى الحاجات الأساسية للإنسان ولا يمكن بدونه تحقيق إنسانيته، فعن طريق التعليم استطاع الإنسان ان يحفظ حضارته ونقلها وتطويرها، فهو يشمل أنشطة الفرد والمجتمع، وعن طريق التعليم أيضاً استطاع الإنسان ان يختلط ويتفاعل مع الآخرين فهو يتضمن الجوانب المختلفة لنمو الإنسان [3،ص12]، ويعد التعليم الابتدائي القاعدة العريضة التي تقوم عليها عملية بناء الأجيال من المراحل التعليمية الأخرى [4،ص482].

تعد الجغرافية علم التوزيعات ولها أنصارها الذين يؤمنون بان البحث الجغرافي يبدأ عند تحويل المعلومات والإحصاءات إلى خرائط وإنَّ مالا يمكن رسمه على الخريطة لا يدخل ضمن البحث الجغرافي ولا يعد مشكله جديرة بالبحث [5،ص88] وهنا تبرز أهمية الخريطة وسيلة للباحث الجغرافي إذ يعتمد عليها في التسجيل أو بيان التوزيع العام للظاهرة الجغرافية أو أية ظاهرة تسجيلاً دقيقاً [6،ص39]، لقد مثلت مشكلة تداعي مستوى الخدمات ومنها الخدمات التعليمية تحدياً كبيراً في العديد من الأقطار لا سيما النامية منها، التي لا تتحدد المشكلة فيها بضعف توازن وتأثر النمو الحضري مع المتطلبات النوعية التي تتطلبها المرحلة المستقبلية فحسب بل في المحافظة على حالة التوازن بين التوسعات الحضرية وما يقابلها من أعداد المؤسسات التعليمية ، وتوازن توزيعها وكفاءة إداؤها بعدها الأدنى [7،ص1] ولتوضيح صورة التوزيع الجغرافي لخدمات التعليم الابتدائي في قضاء الوركاء يمكن إحالة النظر في الجدول (1) والخريطة (2) لبيان تلك الصورة، وقبل التوزيع يمكن استعراض واقع التعليم الابتدائي في قضاء والذي يشير إلى أنّ عدد المدارس بلغ (85) مدرسة ابتدائية شكلت نسبة (14.14%) من مجموع المدارس الابتدائية في المحافظة والبالغ (601) مدرسة ابتدائية للعام الدراسي 2025/2024 كما بلغت نسبة مدارس البنين (5.88%) ونسبة مدارس البنات (4.71%)، أما المدارس المختلطة بلغت نسبتها (89.41%) من مجموع المدارس الابتدائية في قضاء وقد شغلت هذه المدارس (71) بناية مدرسية فقط، وان (14) بناية مزدوجة والسبب في ذلك يعود الى دوام اكثر من مدرسة في بناية واحدة ، أما عدد التلاميذ فقد بلغ (27276) تلميذا وتلميذة شكلوا نسبة (15.29%) من مجموع التلاميذ في المحافظة والبالغ عددهم (178314) تلميذا، بلغت نسبة البنين (52.37%) منهم

ذلك نستنتج أن توزيع الخدمات التعليمية في أي حيز مكاني يمكن أن يأخذ مختلف الأنماط، تتمثل هذه الأنماط بما يأتي:

1- نمط التوزيع المتقارب: إذا كانت قيمة (ل) اقل من واحد صحيح، فإن النقاط الظاهرة داخل النمط المتقارب تشكل ثلاثة أنماط ثانوية: فإذا كانت قيمة (ل) تساوي (صفر)، فإن النقاط الظاهرة تكون متجمعة ومتلاحمة مع بعضها البعض فوق مساحة صغيرة من الأرض، ويكون نمط التوزيع نمطاً متجمعاً، أما إذا كانت قيمة (ل) محصورة بين (الصفر و اقل من 0.50) يكون نمط التوزيع نمطاً متقارباً وكلما اقتربت القيمة من الصفر اشتد التقارب، وإذا كانت القيمة محصورة بين 0.50 و اقل من (1) صحيح فإن النمط يكون متقارباً لكنه اقرب للعشوائي.

2- نمط التوزيع العشوائي: ويظهر هذا النمط عندما تكون قيمة (ل) تساوي (1) صحيح. ومن سمات هذا النمط أن المسافة الفاصلة بين النقاط لا تكون منتظمة.

3- نمط التوزيع المتباعد: تكون قيمه (ل) في هذا النمط محصورة بين اكبر من (1) صحيح و 2.15، وعندما تكون قيمة (ل) محصورة بين (1) صحيح و اقل من (2) يكون النمط متباعد غير منتظم، وإذا كانت قيمة (ل=2) فإن النمط يكون متباعداً منتظماً، وعندما تقترب قيمة (ل) من (2.5) فإن النمط يكون منتظم مثالي لكي نبين العلاقة بين قرينة الجار الاقرب ومستوى الخدمة يتبن من خلال ملحق (2).

ولغرض معرفة قيم صلة الجوار (المسافات الجوية) بين نقاط الظاهرة الجغرافية (المدارس) لمرحلة التعليم الابتدائي، واعتمد البحث على خريطة قضاء الوركاء المستحدثة في عام 2024 والتي تحمل المقياس 1/250,000 الصادرة من المديرية العامة للتخطيط العمراني سوف نطبق تقنية الجار الأقرب على الوحدات الإدارية كل على حدة لكي نتمكن من معرفة نمط توزيع المدارس على مستوى القضاء. لمعرفة نمط التوزيع للمدارس الابتدائية في قضاء الوركاء يمكن صياغة الفرضية الآتية (تشكل مدارس التعليم الابتدائي في قضاء النمط المتباعد في توزيعها المكاني) وان ملحق (2)* يوضح لنا مدى صحة ذلك بالنسبة للفرضية وعلى النحو الآتي:

*تطبيق معادلة الجار الأقرب على معطيات ملحق(2)

يظهر من الشكل بأن:

1- إجمالي المسافات لأقرب جار بين المدارس الابتدائية بلغ (75.667) كم.

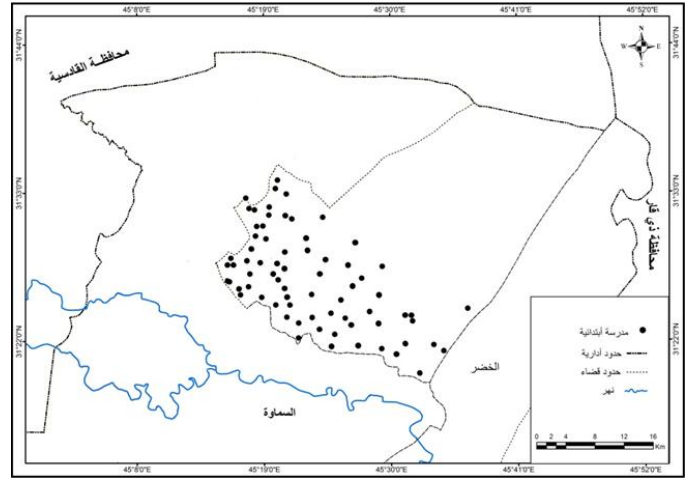
2- بلغ عدد المدارس (85) مدرسة.

3- بلغت مساحة قضاء (1011) كم2.

4- معدل المسافات لأقرب جار بلغ (0.89) كم

وبالتعويض في معادلة الجار الأقرب نحصل على النمط الآتي:

خريطة (2) التوزيع الجغرافي للمدارس الابتدائية في قضاء الوركاء للعام الدراسي (2025/2024)



المصدر من عمل الباحث اعتماداً على [جدول (1) والدراسة الميدانية].

ثانياً: تحديد أنماط توزيع الخدمات التعليمية.

يمكن تحديد التوزيع المكاني للخدمات التعليمية من خلال الارتباطات المكانية وعلاقتها مع بعضها البعض يبين مدى كفاءة تلك الخدمات، إذ ان تلك الارتباطات والعلاقات ليس بالإمكان تحديدها من دون اللجوء إلى الطرق الاحصائية التي يمكن من خلالها التوصل إلى التحليل، إذ تستخدم معيار الجار الاقرب في الدراسات الجغرافية لتحديد نمط التوزيع المكاني للظواهر الجغرافية، وقياس مدى التشتت حول بعضها، من خلال علاقة كل ظاهرة مع الظواهر الأخرى على خريطة التوزيع المكاني، وتعد هذه التقنية واسعة الانتشار والاستخدام عند الجغرافيين التي تتخذ على وفق الصيغة الرياضية الآتية [8،ص319].

$$L = 2S \times \frac{E}{M}$$

حيث أن:

L= الجار الأقرب.

S= معدل المسافة المستقيمة (الجوية) الحقيقية الفاصلة بين كل نقطة وأقرب واحدة إليها والذي يتم استخراجه من المعادلة الآتية:

S= مجموع المسافات بين المدارس/ عدد المدارس.

E= عدد الظواهر الجغرافية أو عدد (المدارس).

M= مساحة منطقة الدراسة (قضاء الوركاء)

إن ما تتلخص به طريقة أو أسلوب الجار الأقرب هو معرفة المسافة المستقيمة بين نقاط الظاهرة المدروسة وأقرب مجاور لها، لقياس تشتت نقاط تلك الظاهرة حول بعضها، ولتفسير أكثر دقة، يعني هذا الأسلوب بقياس علاقة نقاط الظاهرة مع بعضها في توزيعها المكاني، وهذا له أهمية في دراسة مدى تشتت أو تركيز الخدمات التعليمية وعلاقتها المكانية مع بعضها البعض ومن

المبحث الثاني: الكفاءة الوظيفية لمؤسسات التعليم الابتدائي في قضاء الوركاء والتوجهات المستقبلية.

أولاً: الكفاءة الوظيفية: Functional Efficiency

تعد فرص التعليم من الامور الجوهرية والاساسية للسكان لهذا زاد اهتمام الجهات الحكومية المختصة لتوفير هذه المؤسسات لخدمة المجتمع إذ ينظر الى كل مؤسسة تعليمية بصفتها مؤسسة اجتماعية لديها اهداف محددة وبيئة محيطة بها، من اهدافها تطوير المجتمع وتلبية حاجات افراده في جميع مجالات الحياة ومن الطبيعي ان يتجدد ذاتياً عن طريق تطوير السكان ، وبصورة خاصة فئات الاطفال والباقيين تبعاً لقابلياتهم الفردية للحصول العلمي لذا نجد ومن الافضل بين مدة واخرى ان يجري تقييم للكفاءة الوظيفية لهذه المؤسسات من خلال بعض المؤشرات التعليمية والتخطيطية لتقدير مدى كفاءتها وتوازن توزيعها الجغرافي مع الكثافة السكانية والتطور وبيان واقع حال هذه الخدمات للمرحلة المعاصرة ومدى تحسينها [11، ص134] وهي قدرة المؤسسات الخدمية بكوادرها المادية والمعنوية لتقديم منظومة متكاملة من الخدمات الفعالة القادرة على ايصال خدماتها إلى جميع السكان بأقل تكلفة اقتصادية و اقل مسافة مقطوعة. [12] وهنا سيتم مناقشة كفاءة التعليم الابتدائي من حيث عدد المدارس الابتدائية في قضاء وعدد أبنيتها ومدى ملائمتها مع حجم السكان على وفق المعايير المعتمدة.

جدول (2) المعايير التخطيطية للخدمات التعليمية في العراق

ت	المعيار	البيانات
1	أعمار الطلبة (سنة)	11-6
2	عدد السكان المخدمين	2500
3	نسبة المستفيدين الى اجمالي السكان (%)	17.6
4	عدد الصفوف	12-6
5	عدد الطلبة / شعبة	30
6	عدد الطلبة/ معلم	20
7	عدد الطلبة/ مدرسة	360
8	المساحات اللازمة لإقامة المبنى (م ²)	7000-5000
9	المساحة اللازمة م ² / شخص	19.4
10	المسافة المقطوعة من البيت الى المدرسة	400-300 م

المصدر من عمل الباحث بالاعتماد على: [13، ص] [14، ص88] [15، ص82]

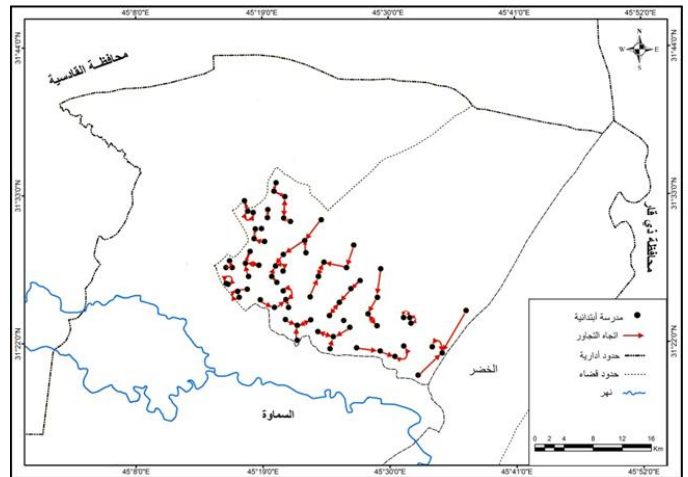
تتباين المؤشرات الخاصة بقياس كفاءة التوزيع المكاني للخدمات التعليمية بين الوحدات الادارية على مستوى القضاء ، فقد اعتمدت المديرية العامة لتربية محافظة المثنى على المعيار المحلي العراقي الخاص بالخدمات التعليمية في

$$= \frac{85}{1011} \times (0.89)^2 = L$$

(L) = بلغت قيمة قرينة الجار الأقرب (L = 0.52)، وهي قيمة تقل عن الواحد الصحيح، مما يدل على أن نمط التوزيع المكاني للمدارس الابتدائية في قضاء الوركاء يتخذ نمطاً متقارباً (متجمعاً)، إذ تنحصر قيمة (L) ضمن المدى (0-0.50) أو قريبة منه، وهو ما يشير إلى تقارب مواقع المدارس وقصر المسافات المستقيمة فيما بينها. وبناءً على ذلك، يرفض البحث الفرضية السابقة التي افترضت أن نمط التوزيع المكاني للمدارس الابتدائية يتسم بالتباعد، ويؤكد أن التوزيع يميل إلى التقارب المكاني وعلى هذا الأساس لا يتطابق البحث مع الفرضية السابقة التي افترضت بأن التوزيع المكاني للمدارس الابتدائية قد اكتسبت صفة النمط المتباعد. ومن خصائصه ان تترك مساحات خالية من المدارس وهذا يعني بان التوزيع يكون غير منتظم، إذ ان مدارس التعليم الابتدائي تتجمع في جهات وتشتت في جهات أخرى، اما مستوى الخدمة ضعيف [9، ص83].

خريطة (3) انماط التوزيع الجغرافي للمدارس الابتدائية في قضاء الوركاء

2025/2024



المصدر: من عمل الباحث اعتماداً على [بيانات الجدول (1) والدراسة الميدانية]

العلاقة بين قرينة الجار الاقرب ومستوى الخدمة [10 ص83]

صلة الجوار	مستوى الخدمة
اقل من 0.66	ضعيف
0.67-0.99	مقبول
1-1.33	جيد
1.34-1.66	جيد جداً
1.67-2.15	ممتاز

الابتدائية على أساس المعيار السكاني أعلاه لمعالجة مشكلة العجز والفائض في عدد المدارس الابتدائية بين الحضر والريف ، ففي مركز القضاء بلغ (1502نسمة/مدرسة ابتدائية) اذ بلغ في الحضر (1356نسمة/مدرسة ابتدائية) اما في الريف فقد بلغ (1512نسمة/مدرسة ابتدائية) اما في ناحية الكرامة فقد بلغ (2046نسمة/مدرسة ابتدائية).

3-معايير مكانية (معيار سهولة الوصول) .

تتمثل هذه المعايير بالمسافة المقطوعة مشياً على الأقدام بين البيت والمدرسة والزمن المستغرق ودرجة الأمان والسلامة للتلاميذ، ان هذه المعايير تعبر عن كفاءة التوزيع المكاني للخدمات التعليمية ، اما بالنسبة للمسافة بين البيت واقرّب مدرسة ابتدائية ، فقد اجاب (35.25%) من المبحوثين بينوا بان المسافة اقل من المعيار المحدد بأنها ضمن المعيار المحدد لها (300-400 م)* بينما اجاب (19.85%) آخرين بأنها مطابقة للمعيار ، فيما اجاب (44.9%) بان المسافة المقطوعة هي اكثر من المعيار المحدد على مستوى مركز القضاء ، اما ناحية الكرامة فقد اجاب (39.45%) من المبحوثين بينوا بان المسافة اقل من المعيار المحدد بأنها ضمن المعيار المحدد لها (300-400 م)*، بينما اجاب (32.65%) آخرين بأنها مطابقة للمعيار ، فيما اجاب (27.9%) بان المسافة المقطوعة هي اكثر من المعيار المحدد.

اما على مستوى الحضر والريف ففي الحضر فقد اجاب (62.5%) من المبحوثين بان المسافة هي اقل من المعيار المحدد ، بينما اجاب (12.5%) آخرين بأنها مطابقة للمعيار، فيما اجاب (25%) بان المسافة المقطوعة هي اكثر من المعيار المحدد ، اما في الريف في فقد اجاب (9%) من المبحوثين بان المسافة هي اقل من المعيار المحدد لها ، بينما اجاب (26.2%) آخرين بأنها مطابقة للمعيار، فيما اجاب (64.8%) بان المسافة المقطوعة هي اكثر من المعيار المحدد.

اما بخصوص عنصر الامان لتلاميذ ففي مركز قضاء فقد اجاب (18.5%) من السكان المبحوثين بان ابنائهم يعبرون الشوارع العامة عند ذهابهم الى مدارسهم ، واجاب (33.5%) من مجموع المبحوثين بان ابنائهم يعبرون شوارع فرعية ، فيما اجاب (27.5%) بان ابنائهم يعبرون شوارع عامة وفرعية ، بينما اجاب (20.5%) اخرين بان ابنائهم لا يعبرون شوارع.

اما ناحية الكرامة فقد اجاب (14.5%) من السكان المبحوثين بان ابنائهم يعبرون الشوارع العامة عند ذهابهم الى مدارسهم ، واجاب (35%) من مجموع المبحوثين بان ابنائهم يعبرون شوارع فرعية ، فيما اجاب (28%) بان ابنائهم يعبرون شوارع عامة وفرعية ، بينما اجاب (22.5%) اخرين بان ابنائهم لا يعبرون شوارع .

المحافظة وتم تطبيق تلك المعايير على البيئة الحضرية والريفية [16] وسيتم عرض كفاءة التوزيع المكاني للخدمات التعليمية وفق المعايير الاتية:

1. المعايير التربوية
2. المعايير السكانية
3. المعايير المكانية (سهولة الوصول)
4. المعيار المساحي
5. أبنية المدارس الابتدائية.

1- المعايير التربوية:-

يظهر من الجدول (3) أنّ معدل المدرسة الواحدة من التلاميذ في قضاء للعام الدراسي 2024/ 2025 بلغ (320 تلميذ/مدرسة) وهو اقل من المعيار العراقي البالغ (360 تلميذ / مدرسة ابتدائية وهذا المعدل يحقق كفاءةً عاليةً كونه اقل من المعيار العراقي ، اما في مركز القضاء بلغ المعيار (308 تلميذ / مدرسة ابتدائية) اما ناحية الكرامة فقد بلغ (351 تلميذ / مدرسة ابتدائية)

أما معدل تلميذ / معلم فقد بلغ على مستوى القضاء (16 تلميذ/معلم) وهذا المعدل يحقق كفاءةً عاليةً كونه اقل من المعيار العراقي البالغ (20 تلميذ / معلم) فيما بلغ معدل (تلميذ/معلم) في مركز القضاء فقد بلغ (15 تلميذ/معلم) اما ناحية الكرامة فقد بلغ (20 تلميذ / معلم) اما على مستوى (شعبة) على مستوى قضاء (32 تلميذ / شعبة) وهو يفوق المعيار العراقي البالغ (30 تلميذ/شعبة)

اما في مركز القضاء فقد بلغ (31 تلميذ / شعبة) بينما في ناحية الكرامة فقد بلغ (33% تلميذ / شعبة) وهذا اكثر من المعيار .

جدول رقم (3) و اقع المؤشرات التربوية لمرحلة التعليم الابتدائي في قضاء الوركاء للعام الدراسي (2025/2024)

المرحلة التعليمية التعليم الابتدائي	مؤشرات تربوية		
	تلميذ /مدرسة	تلميذ /معلم	تلميذ /شعبة
مركز القضاء	308	15	31
ناحية الكرامة	351	20	33
المعدل	320	16	32

من عمل الباحث اعتماداً على [الجدول رقم (1) (2)].

2-معايير سكانية.

بلغت حصة المدرسة الواحدة من مجموع سكان القضاء لعام 2024 (1662نسمة/مدرسة ابتدائية) وهذا اقل من المعيار العراقي البالغ (مدرسة واحدة لكل 2500 نسمة) من السكان وعند تطبيق المعيار العراقي يكون لا حاجة القضاء إلى مدرسة ابتدائية ، فان الأمر يتطلب إعادة توزيع المدارس

جدول (4) النسب المئوية للمسافة المقطوعة والزمن المستغرق لأقرب مدرسة ابتدائية مشيا في قضاء الوركاء لعام الدراسي 2025/2024.												
المسافة المقطوعة مشيا بالمتري												
مجموع %				ريف %				حضر %				الوحدة الادارية
المجموع	اكثر من 400م	300-400 م	اقل من 300 م	المجموع	اكثر من 400م	300-400 م	اقل من 300 م	المجموع	اكثر من 400م	300-400 م	اقل من 300 م	
100	44.9	19.85	35.25	100	64.8	25.2	10	100	25	14.5	60.5	مركز قضاء
100	27.9	32.65	39.45	100	55.8	28	16.2	100	-	37.3	62.7	ناحية الكرامة
عنصر الامان التلاميذ عند ذهيم الى المدارس في قضاء الوركاء												
مجموع %				ريف %				حضر %				الوحدة الادارية
لا يعبرون اي شارع	كلاهما	شارع فرعي	شارع رئيسي	لا يعبرون اي شارع	كلاهما	شارع فرعي	شارع رئيسي	لا يعبرون اي شارع	كلاهما	شارع فرعي	شارع رئيسي	
20.5	27.5	33.5	18.5	41	15	35	9	-	40	32	28	مركز قضاء
22.5	28	35	14.5	45	17	31	7	-	39	39	22	ناحية الكرامة

المصدر:- [الدراسة الميدانية- استمارة الاستبيان].

كما شكلت الأبنية التي تشغلها مدرسة واحدة نسبة (80%)، بينما (20%) منها تشغلها مدرستان ، أما مواد بناء المدارس فقد وجد أنّ (98%) منها شيدت بالطابوق و(2%) آخر ذات بناء جاهز أما بخصوص سقوف أبنية المدارس الابتدائية فان (42%) منها سقفت بالشيلمان و(58%) منها ذات السقف المسلح.

أما عدد طوابق الأبنية فقد وجد أنّ (81%) منها ذات طابق ارضي فقط وهذا جانب ايجابي بخصوص تصميم أبنية المدارس الابتدائية بينما (19%) منها ذات طابق واحد يعلو الطابق الأرضي.

أما إمكانية التوسع في الأبنية المدرسية فقد وجد (5%) منها لا يمكن التوسع فيها وخصوصا مدارس البيئة الحضرية كما في مدرسة الوركاء للبنين الابتدائية ومدرسة بطة كربلاء ، أما من حيث توافر الخدمات على الأبنية المدرسية فقد وجد أنّ (46%) من الأبنية لا توجد فيها ملاعب رياضية نتيجة لاهمال الجانب الرياضي وإن وجدت فهي غير صالحة للاستخدام؛ بسبب ارتفاع نسبة الملوحة في تربتها بينما عانت (48%) من الأبنية المدرسية بان مجاميعها الصحية غير صالحة للاستخدام

إذ تفتقر للإدامة والصيانة وخصوصا في المدارس المزدوجة فتعرض للانسداد أما بالنسبة لحنوت المدرسة فان (18%) من أبنية المدارس الابتدائية لا يوجد فيها حنوت مدرسي وان ما وجد من حوانيت ولا سيّما في المدارس المزدوجة فإنّها بسيطة وغير مطابقة للحوانيت المدرسية وفيما يتعلق بصيدلية الإسعاف في المدارس الابتدائية فان (85%) منها تفتقر لمثل هذه الخدمة ومن الدراسة

1- لمعيار المساحي .

بلغ معدل مساحة المدرسة الابتدائية في مركز قضاء الوركاء (3500)م² وهذا المعدل قليل بالنسبة للمعيار المحلي الذي حدد المساحة من (5000-7500) م² لكل مدرسة ذات (6-12) صف بمعنى أن المساحة التي تخصص لكل تلميذ (19.4) م² إذ أن النصيب الفعلي للتلميذ الواحد من مساحة المدارس الابتدائية في القضاء يبلغ (8.9) م² وهي حصة قليلة جداً مقارنة بالمعيار المحلي، وبناءً على معيار معدل حصة التلميذ من المساحة التعليمية تكون المساحة الكلية للمدارس الابتدائية (529154) م² لذا يحتاج مركز القضاء الى مساحة إضافية تقدر بـ(284154) م² في المستقبل لإقامة أبنية مدرسية لفك الازدواج الحاصل في أبنية مدارسها الابتدائية بالشكل الذي يجعلها تقترب من المعيار المحلي

5- أبنية المدارس الابتدائية.

إن عدد أبنية المدارس الابتدائية بلغ (70) بناية مدرسية، وهذا دليل على وجود عجز في عدد الأبنية المدرسية وقلتها مقارنة بعدد المدارس ، أما الخصائص النوعية للأبنية المدرسية فان من الجوانب المهمة في العملية التربوية هو توفر الأبنية المدرسية وبمواصفات تجعل من تلك الوحدات العمرانية تحقق الغاية من وجودها وعليه نجد أنّ أبنية المدارس الابتدائية في قضاء الوركاء شكلت نسبة (15%) من مجموع المدارس الابتدائية في المحافظة المثني البالغ (473) مدرسة ابتدائية ،

173644	110264	٩٣,٧٦٨	١٦,٤٩٦	مركز القضاء	٢٠٣٠
	63380	62212	1168	ناحية الكرامة	

الجدول: عمل الباحث اعتماداً على معادلة النمو المستخدمة من قبل الأمم المتحدة.

[18ص.16]

$$[P_1 = P_0(r + 1)n]$$

حيث ان :

P_1 = عدد السكان في التعداد اللاحق.

P_0 = عدد السكان في التعداد السابق.

r = معدل النمو.

n = عدد السنوات بين التعدادين.

2. الحاجة المستقبلية للمدارس الابتدائية.

من يسعى لمعرفة الحاجة المستقبلية لخدمة التعليم الابتدائي في قضاء الوركاء في عام 2030م يجب أن يتعرف على حجم السكان ضمن الفئة العمرية للتعليم الابتدائي جدول(6) وبحسب المؤشرات التربوية التي تطمح إلى تحقيقها وزارة التربية جدول (7)، وأما نسبة الالتحاق فهي النسبة المتحققة في قضاء للعام الدراسي 2025/2024م وهي نسبة جيدة جداً، لذا تم الاعتماد عليها في تقدير الحاجة المستقبلية من الخدمات التعليمية للمرحلة الابتدائية على أساس أن تستمر نسبة

الالتحاق بهذا المستوى جراء تحسن الوضع المعاشي للسكان مما يسهم في استمرار تلك النسبة، وعليه سيكون عدد التلاميذ الملتحقين بالمدارس الابتدائية عام 2030 * (38,671) تلميذا وتلميذة من المجموع الكلي للمؤهلين في القبول في المدارس الابتدائية في عام 2030 م وباعتماد (معدل تلميذ /مدرسة) يحتاج القضاء الوركاء إلى (22) مدارس ابتدائية و إلى (37) بناية جديدة لفك ظاهرة الازدواج بين المدارس ليصبح مجموع الكلي (107) بناية مدرسية مساوي الى عدد المدارس، اما في مركز القضاء فيحتاج الى (67) مدرسة فالعدد الموجود الحالي (60) لذا يحتاج المركز القضاء الى (7) مدرسة اما ناحية الكرامة فتحتاج الى (40) مدرسة اما العدد الحالي (25) مدرسة لذا تحتاج ناحية الكرامة الى (15) مدرسة ابتدائية.

جدول رقم (6) حجم الفئة العمرية لسن التعليم الابتدائي المتوقع لعام 2030م في قضاء الوركاء

حجم الفئة عام 2030م	الفئة العمرية
38671	(11.6) سنة

المصدر: عمل الباحث اعتماداً على [ملحق رقم (3)]

الميدانية فقد وجد أنّ البعض منها لا يوجد فيها سوى (القطن)، أما الحدائق المدرسية فقد وجد أنّ (46%) من الأبنية المدرسية لا توجد فيها حدائق وتعزى أسباب ذلك إلى قلة المياه، وعدم صلاحية التربة، أما خدمات الماء والكهرباء في أبنية المدارس الابتدائية فان (52%) منها فيها خدمات الماء والكهرباء لا تحقق الغاية من وجودها وذلك لعدم شبكتها وعدم صيانتها ، وان قصور الخدمات في أبنية المدارس كلها مؤشرات تدل على تأثيرها في تدني الكفاءة الوظيفية لأبنية الخدمات التعليمية وكل ذلك الاهمال سببه تجاهل الجهات ذات العلاقة.

ثانياً: التوجهات المستقبلية لخدمات التعليم الابتدائي في

قضاء في عام 2030م.

1. تقدير حجم سكان .

اعتماداً على الإسقاطات السكانية سيبلغ حجم سكان قضاء الوركاء في عام 2030 (173644) نسمة، أما عن تقدير سكان في مركز القضاء فقد يبلغ (110264) نسمة ، اما ناحية الكرامة فقد تبلغ (63380) نسمة ، اما على مستوى البيئة الحضرية فقد يبلغ سكان الحضر في علم 2030 في قضاء الوركاء (17664) نسمة اما الريف فقد يبلغ عدد السكان (155980) نسمة .

إن التقدير الاحتمالي المستقبلي للسكان مبني على معدلات النمو الحالية للسكان وان المعدلات الحالية لنمو السكان مبنية على عوامل متنوعة تتبادل التأثير [17،ص.28]، يأتي هذا التقدير اعتماداً على معدل النمو السنوي البالغ (2.9%)^(*) وكما يظهر في الجدول (5) واستناداً الى ذلك يزداد سكان قضاء الوركاء ليصل في العام (2028) م الى (163994) نسمة، والى (173644) نسمة في العام (2030) .

جدول (5) لإسقاطات السكانية لقضاء الوركاء (٢٠٢٥-٢٠٣٠) حسب

الحضر والريف والوحدات الإدارية

السنة	الوحدة الإدارية	الحضر	الريف	المجموع	الإجمالي
٢٠٢٥	مركز القضاء	١٤,٢٩٩	٨١,٢٧٨	95577	150515
	ناحية الكرامة	٧٥٣	٥٤,١٨٥	54938	
٢٠٢٦	مركز القضاء	١٤,٧١٣	٨٣,٦٣٥	98348	154880
	ناحية الكرامة	8٧٥	٥٥,6٥٧	56532	
٢٠٢٧	مركز القضاء	١٥,١٤٠	٨٦,٠٦١	101201	159372
	ناحية الكرامة	947	57224	58171	
٢٠٢٨	مركز القضاء	١٥,٥٧٩	٨٨,٥٥٧	104136	163994
	ناحية الكرامة	1020	58838	59858	
٢٠٢٩	مركز القضاء	١٦,٢٨٨	٩١,١٢٥	107413	169007
	ناحية الكرامة	1094	60500	61594	

5. بينت معايير سهولة الوصول وجود ضعف في الكفاءة المكانية للخدمة التعليمية، حيث يضطر عدد كبير من التلاميذ، خصوصاً في الريف، إلى قطع مسافات تفوق المعايير التخطيطية، مع تعرض بعضهم لمخاطر مرورية .
6. كشف التحليل المساحي عن وجود عجز واضح في المساحات المخصصة للمؤسسات التعليمية، إذ تقل حصة التلميذ من المساحة عن الحد المعياري، مما ساهم في ظهور ظاهرة الازدواج المدرسي وضعف البيئة التعليمية .
7. أظهرت الدراسة أن الأبنية المدرسية تعاني من قصور نوعي وخدمي، تمثل في نقص الأبنية المستقلة، وضعف الخدمات الأساسية، وقلة المرافق الترفيهية، وهو ما يؤثر سلباً في الكفاءة الوظيفية للمؤسسات التعليمية .
8. تشير الإسقاطات السكانية إلى تزايد مستقبلي في حجم الطلب على التعليم الابتدائي، حيث سيصل عدد التلاميذ إلى مستويات تفوق الطاقة الاستيعابية الحالية، مما ينذر بتفاقم العجز في حال استمرار الأوضاع الحالية .
9. خلصت الدراسة إلى أن جوهر المشكلة لا يرتبط فقط بعدد المدارس، بل يتمثل أساساً في ضعف التخطيط المكاني للخدمة التعليمية وعدم مراعاة التباين بين البيئات الحضرية والريفية عند تطبيق المعايير التخطيطية .

التوصيات

1. اعتماد سياسة تخطيط مكاني متكاملة لإعادة توزيع المدارس الابتدائية في قضاء الوركاء، بما يحقق التوازن بين الحضر والريف ويقلل من التباينات المكانية في مستوى الخدمة .
2. التوسع في إنشاء مدارس ابتدائية جديدة، خاصة في المناطق الريفية ذات الكثافة المتباعدة، استناداً إلى مؤشرات الحاجة الفعلية ومعايير سهولة الوصول .
3. العمل على فك الازدواج المدرسي من خلال إنشاء أبنية مدرسية مستقلة، مع إعطاء الأولوية للمناطق ذات الكثافة الطلابية المرتفعة .
4. زيادة عدد الشُّعب الدراسية بما يتناسب مع أعداد التلاميذ، بهدف تقليل الضغط الصفّي وتحسين جودة البيئة التعليمية .
5. تحسين مستوى الخدمات الأساسية في المدارس، ولا سيما الماء والكهرباء والمرافق الصحية، إلى جانب توفير الملاعب والفضاءات التربوية الداعمة .
6. اعتماد معايير تخطيطية مرنة تراعي خصوصية البيئة الريفية من حيث التباعد المكاني وانخفاض الكثافة السكانية، وعدم الاكتفاء بتطبيق المعايير الحضرية بصورة مباشرة .
7. تعزيز معيار سهولة الوصول من خلال تقليل المسافات بين المساكن والمدارس، وتحسين البنية التحتية للطرق، وتوفير بيئة آمنة للتلاميذ .
8. الأخذ بالإسقاطات السكانية المستقبلية عند التخطيط للخدمات التعليمية، لضمان استيعاب الزيادة المتوقعة في أعداد التلاميذ حتى عام 2030 وما بعده .

جدول رقم (7) المؤشرات التربوية التي تهدف إلى تحقيقها وزارة التربية في العراق في مجال التعليم الابتدائي

المرحلة التعليمية	مؤشرات تربوية		
	تلميذ / مدرسة	تلميذ / معلم	نسبة الالتحاق لكل 1000 من السكان بعمر (11.6) سنة
الابتدائية	360	20	987

المصدر:- عمل الباحث اعتماداً على [19] .

أما حاجة إلى الكوادر التعليمي سيكون إلى (1933) معلماً ومعلمة وهي أكثر من عددهم الحالي البالغ (1638) معلماً لذا يحتاج القضاء إلى (295) معلماً ومعلمة، أما في مركز القضاء فيحتاج إلى (1198) فالعدد الحالي (1206) معلماً ومعلمة لذا لا يحتاج المركز القضاء إلى كادر تعليمي حتى عام 2030 أما ناحية الكرامة فتحتاج إلى (735) معلماً ومعلمة، أما العدد الحالي (432) معلماً ومعلمة لذا تحتاج ناحية الكرامة إلى (303) معلماً ومعلمة، أما الحاجة المستقبلية من الشُّعب الدراسية في عام 2030م ستكون (446) شعبة إضافة إلى ما موجود حالياً (843) شعبة ليصبح العدد الكلي (1289) شعبة دراسية.

الاستنتاجات والتوصيات

Conclusions and Recommendations

الاستنتاجات

1. أظهرت نتائج التحليل المكاني أن توزيع مؤسسات التعليم الابتدائي في قضاء الوركاء يتسم بعدم التوازن المكاني، إذ يتركز العدد الأكبر من المدارس في مركز القضاء، مقابل تشتت وضعف في التغطية داخل المناطق الريفية، الأمر الذي انعكس على تباين مستوى الخدمة التعليمية بين الوحدات الإدارية .
2. يبيّن تطبيق أسلوب الجار الأقرب أن نمط التوزيع المكاني للمدارس الابتدائية يميل إلى التقارب (التجمع) بقيمة (ل = 0.52)، وهو ما يدل على وجود تمركز غير منتظم للخدمة، يقابله فراغات مكانية واسعة محرومة نسبياً، خصوصاً في الأطراف الريفية .
3. كشفت المؤشرات التربوية عن تحقق كفاءة نسبية في بعض الجوانب، إذ جاء معدل (تلميذ/مدرسة) و(تلميذ/معلم) ضمن الحدود المقبولة مقارنة بالمعايير المعتمدة، إلا أن هذه الكفاءة لا تعكس الواقع بشكل كامل بسبب الاختلال في التوزيع المكاني .
4. أظهرت النتائج وجود ضغط صفّي ملحوظ، حيث تجاوز معدل (تلميذ/شعبة) الحد المعياري، لا سيما في ناحية الكرامة، مما يشير إلى قصور في الطاقة الاستيعابية للمدارس وانعكاس ذلك على جودة العملية التعليمية .

39	مسلم بن عقيل	مختلطة	ريف	مركز قضاء/ ال بوخضير
40	البراعم	مختلطة	ريف	مركز قضاء/ ال عنتر
41	المشرق	مختلطة	ريف	مركز قضاء/ الدويزية
42	الظفر	مختلطة	ريف	مركز قضاء/ ال جريب
43	الكاظمي	مختلطة	ريف	مركز قضاء/ ال شويجة
44	النوارس	بنات	ريف	مركز قضاء/ الظوالم/البوخضير
45	فضة	مختلطة	ريف	مركز قضاء/ الزكردين
46	انوار الغدير	مختلطة	ريف	مركز قضاء/ الربابع/سيد علي
47	فيض الساقى	مختلطة	ريف	مركز قضاء/ الدويزية
48	الشهد	مختلطة	ريف	مركز قضاء/ ال شويجة
49	الشيخ جميل الكعي	مختلطة	ريف	مركز قضاء/ ال جريب
50	الشهيد حاتم كامل	مختلطة	ريف	مركز قضاء/ الحمامرة
51	طريق النجاح	مختلطة	ريف	مركز قضاء/ ال حويش
52	الاعراس	بنين	ريف	مركز قضاء/ الظوالم/البوخضير
53	القمة	مختلطة	ريف	مركز قضاء/ الجرجعة
54	مدار العلماء	مختلطة	ريف	مركز قضاء/ ناحية الكرامة/البيضة
55	الخمائل	مختلطة	ريف	مركز قضاء/ ال شويجة
56	البيضاء	مختلطة	ريف	مركز قضاء/ ال عنتر
57	المهل	مختلطة	ريف	مركز قضاء/ ال عنتر
58	الاجتهاد الابتدائية	مختلطة	ريف	مركز قضاء/ ال بوخضير
59	الروامي	مختلطة	ريف	مركز قضاء/ المشرعة
60	انوار الهدى	مختلطة	ريف	مركز قضاء/ الشهداء
61	البشير	مختلطة	ريف	ناحية الكرامة/الصفوان/المحدد
62	البشارن	مختلطة	ريف	ناحية الكرامة/الصفوان/المحدد
63	الرحمة	مختلطة	ريف	ناحية الكرامة/البيضة
64	الغاية	مختلطة	ريف	ناحية الكرامة/الصفوان
65	الافنان	مختلطة	ريف	ناحية الكرامة/الحمادي
66	الوجدانية	مختلطة	ريف	ناحية الكرامة/البيضة
67	الذكيا	مختلطة	ريف	ناحية الكرامة/ ال نجية / المحدد
68	ابو عبيدة بن الحارث	مختلطة	ريف	ناحية الكرامة/ ال غانم /المحدد
69	اليمن	مختلطة	ريف	ناحية الكرامة/ ال حشيش
70	الجنان	مختلطة	ريف	ناحية الكرامة/الصفوان ال درب
71	الرياض	مختلطة	ريف	ناحية الكرامة/الصفوان
72	الأعراف	مختلطة	ريف	ناحية الكرامة/ ال عطا الله
73	الشيخ ستار	بنات	ريف	ناحية الكرامة/ قرية الكرامة
74	الايمن	مختلطة	ريف	ناحية الكرامة/البيضة
75	الكرامة للبنين	بنين	ريف	ناحية الكرامة/ قرية الكرامة
76	نصب الحجرية	مختلطة	ريف	ناحية الكرامة/ ال توبة
77	المشكاة	مختلطة	ريف	ناحية الكرامة/الصفوان
78	الصابرين	مختلطة	ريف	ناحية الكرامة/ ال حميد
79	اولي العزم	مختلطة	ريف	ناحية الكرامة/الصفوان
80	النخبة	مختلطة	ريف	ناحية الكرامة/ ال عطا الله / البركات
81	الغفران	مختلطة	ريف	ناحية الكرامة/البيضة/ال سحور
82	الطور	مختلطة	ريف	ناحية الكرامة/الصفوان / ال درب
83	جنات النعيم	بنين	ريف	ناحية الكرامة/الصفوان
84	اليوم الموعد	مختلطة	ريف	ناحية الكرامة/البركات
85	اشراق الصباح	مختلطة	ريف	ناحية الكرامة /ال حميد

المصدر: من عمل الباحث اعتماداً على [20]

9. تعزيز التكامل المؤسسي بين الجهات المعنية (التربية، التخطيط، الإدارة المحلية) لضمان تنفيذ المشاريع التعليمية وفق أسس علمية ومعايير تخطيطية دقيقة .

10. توظيف تقنيات نظم المعلومات الجغرافية (GIS) في التخطيط التعليمي، واعتمادها أداة أساسية في تحليل التوزيع المكاني واتخاذ القرار.

ملحق (1) مدارس الابتدائية حسب الأحياء والقرى التابعة لقضاء الوركاء لعام الدراسي 2025/2024

ت	اسم المدرسة	جنس المدرسة	بيئة المدرسة	الموقع
1	الوركاء للبنات	بنات	حضر	مركز قضاء/ حي الحسين
2	بطلة كربلاء	بنات	حضر	مركز قضاء/ حي الحسين
3	الوركاء للبنين	بنين	حضر	مركز قضاء/ المركز
4	السغا	بنين	حضر	مركز قضاء/ المركز/حي الحسين
5	الرحمن	مختلطة	ريف	مركز قضاء/ البوخضير
6	الكفاح	مختلطة	ريف	مركز قضاء/السوالم
7	المجدية	مختلطة	ريف	مركز قضاء/ البوحويجه
8	ابن السكيت	مختلطة	ريف	مركز قضاء/ ال عنتر
9	الشفيع	مختلطة	ريف	مركز قضاء/ ال دبيس/ سيد علاوي
10	الوقار	مختلطة	ريف	مركز قضاء/ ال حويش
11	السدير	مختلطة	ريف	مركز قضاء/ ال حويش
12	ذات السلاسل	مختلطة	ريف	مركز قضاء/ البوخضير
13	الشهب	مختلطة	ريف	مركز قضاء/ البوحويجه
14	فلسطين	مختلطة	ريف	مركز قضاء/ الحمامرة
15	التعاون	مختلطة	ريف	مركز قضاء/ الظوالم
16	حيدر الكرار(ع)	مختلطة	ريف	مركز قضاء/ البوحويجه
17	العزيمة	مختلطة	ريف	مركز قضاء/ الرفيع
18	المجاهد	مختلطة	ريف	مركز قضاء/ السوالم
19	المعين	مختلطة	ريف	مركز قضاء/ البوخضير
20	الاحرار	مختلطة	ريف	مركز قضاء/ ال سميع
21	الجزيرة	مختلطة	ريف	مركز قضاء/ ال توبة
22	الاهوار	مختلطة	ريف	مركز قضاء/البودويسة
23	ابو طيبخ	مختلطة	ريف	مركز قضاء/ اوسيطه
24	بلاد الهرين	مختلطة	ريف	مركز قضاء/ الايشان
25	البراءة	مختلطة	ريف	مركز قضاء/ ال عنتر
26	المدائن	مختلطة	ريف	مركز قضاء/ ال جريب
27	العدنانية	مختلطة	ريف	مركز قضاء/ ال حويش
28	الكواكب	مختلطة	ريف	مركز قضاء/ الظوالم
29	ابي ذر الغفاري	مختلطة	ريف	مركز قضاء/ المشرعة
30	طبية	مختلطة	ريف	مركز قضاء/ الظوالم
31	الفتوة	مختلطة	ريف	مركز قضاء/ ال حويش
32	الشيخ المفيد	مختلطة	ريف	مركز قضاء/ قرية ال عنتر
33	الشجرة الطبية	مختلطة	ريف	مركز قضاء/ الصفره
34	النور	مختلطة	ريف	مركز قضاء/ ال جريب
35	الأمير	مختلطة	ريف	مركز قضاء/ الظوالم
36	السيادة	مختلطة	ريف	مركز قضاء/ ال سميع
37	الحضارة	مختلطة	ريف	مركز قضاء/ ال نجيرس
38	المختار	مختلطة	ريف	مركز قضاء/ ال جريب

ملحق (2) المسافات المستقيمة بين المدارس الابتدائية في ناحية الوركاء لأقرب جار/كم للعام 2025

ت	المدارس الابتدائية	ت	أقرب مدرسة مجاورة لها	المسافة بينهما(كم)
1	مدرسة الكفاح	7	مدرسة الاغراس	0.400
2	بطلة كربلاء	4	الوركاء للبنات	صفر
3	الوركاء للبنين	24	الوركاء للبنات	0.571
4	الوركاء للبنات	2	بطلة كربلاء	صفر
5	الصابرين المختلطة	85	شراقة الصباح	صفر
6	الاحرار	24	ابي ذر الغفاري	2.783
7	مدرسة الاغراس	39	النوارس الابتدائية	صفر
8	النور للابتدائية	22	الفتوة الابتدائية المختلطة	0.221
9	المحمدية	15	فلسطين	0.510
10	الشيخ المفيد	14	العدنانية	1.148
11	الرحمة	38	الغفران	1.443
12	الكاظمي	53	الخمائل	صفر
13	مدرسة الكرامة	44	الاعراف	0.180
14	العدنانية	23	السدير المختلطة	صفر
15	فلسطين	9	المحمدية	0.510
16	البراعم	24	ابي ذر الغفاري	3.137
17	الرياض	42	الحنان	1.162
18	المدائن	36	المشرق	1.418
19	التهرين الابتدائية المختلطة	20	الظفر	0.855
20	الظفر	19	التهرين الابتدائية المختلطة	0.855
21	مسلم ابن عقيل	34	المعين	1.209
22	الفتوة المختلطة	8	النور للابتدائية	0.221
23	اليمن	54	الوجدانية الابتدائية	1.430
24	ابي ذر الغفاري	79	الرواسي	0.571
25	البشائر	31	البشير	صفر
26	الكواكب	9	المحمدية	1.140
27	الرحمن	21	مسلم ابن عقيل	1.209
28	الشجرة الطبية	29	الايمان الابتدائية	1.400
29	الايمان الابتدائية	28	الشجرة الطبية	1.400
30	زين العابدين المختلطة	59	ابو عبيدة بن الحارث	0.974
31	البشير	25	البشائر	صفر
32	السدير المختلطة	14	العدنانية	صفر
33	الحضارة	37	الامير الابتدائية	2.140
34	المعين	21	مسلم ابن عقيل	1.514
35	المختار	18	المدائن	1.535
36	المشرق	18	المدائن	1.418
37	الامير الابتدائية	33	الحضارة	2.140
38	الغفران	54	الوجدانية الابتدائية	0.866
39	النوارس الابتدائية	7	مدرسة الاغراس	صفر
40	مدرسة المجاهد	44	الاعراف	3.401
41	مدرسة الجزيرة	43	انصار الحسين	1.630
42	مدرسة الجنان	49	الاهوار	0.986
43	انصار الحسين	41	مدرسة الجزيرة	1.630
44	الاعراف	13	مدرسة الكرامة	0.180
45	طيبة	15	فلسطين	1.425

46	حيدر الكرار	47	فضة الابتدائية للبنات	0.835
47	فضة الابتدائية للبنات	46	حيدر الكرار	0.835
48	مدرسة اولي العزم	58	المشكاة الابتدائية	صفر
49	الاهوار	42	مدرسة الجنان	0.986
50	سلسيل الابتدائية للبنات	5	الصابرين المختلطة	1.114
51	البراءة الابتدائية	14	العدنانية	3.572
52	العزيمة	3	الوركاء للبنين	0.571
53	الخمائل	12	الكاظمي	صفر
54	الوجدانية الابتدائية	38	الغفران	0.886
55	الشهب	57	الطور	0.785
56	ابن السكيت	50	سلسيل الابتدائية للبنات	1.214
57	الطور	55	الشهب	0.785
58	المشكاة الابتدائية	48	مدرسة اولي العزم	صفر
59	ابو عبيدة بن الحارث	30	زين العابدين المختلطة	0.974
60	ابوطبيخ	27	الرحمن	2.470
61	الشفيع	62	الوقار	0.532
62	الوقار	61	الشفيع	0.532
63	ذات السلاسل	78	الاجتهاد	0.358
64	التعاون المختلطة	26	الكواكب	0.723
65	السغاه	24	ابي ذر الغفاري	1.235
66	الاميرة	64	التعاون المختلطة	1.253
67	السيادة	6	الاحرار	0.312
68	انوار الغدير	45	طيبة	2.458
69	فيض السائي	36	المشرق	0.954
70	الشهد	11	الكاظمي	0.253
71	الشيخ جميل الكعبي	18	المدائن	0.954
72	الشهيد حاتم كامل	15	فلسطين	0.235
73	طريق النجاح	14	العدنانية	صفر
74	الاغراس	34	المعين	0.753
75	مدار العلماء البيضاء	27	الرحمة	0.125
76	البيضاء	76	المهل	صفر
77	المهل	76	البيضاء	صفر
78	الاجتهاد	63	ذات السلاسل	0.358
79	الرواسي	24	ابي ذر الغفاري	0.571
80	انوار الهدى	34	الحضارة	1.253
81	الغاية	25	البشائر	1.256
82	الافغان	17	الرياض	2.254
83	التركيباء	59	عبيدة ابن الحارث	1.652
84	جنات النعيم	48	اولي العزم	2.562
85	اشراقة الصباح	5	الصابرين	صفر
	المجموع			75.667

المصدر: من عمل الباحث بالاعتماد على [21]

ملحق (3) عدد التلاميذ المتوقع 2025/2024 – 2030

المرحلة الابتدائية	السكان	الوحدة الإدارية	السنة
18,497	94,497	مركز القضاء	2025/2024
8,779	51,746	ناحية الكرامة	2025/2024
19,500	96,070	مركز القضاء	2025

رقم	عدد السكان	اسم القرية	عدد المدارس	عدد العجز في المدارس	عدد السكان 2030 (نسمة)	اسم القرية	رقم
1	5,305	قرية الغانم والكريمات	36	1	4738	قرية سيد منصور	17
1	4,567	قرية سيد غازي	37	0	3,264	قرية آل نجرس	18
22	173,644	المجموع الكلي	—	1	4,742	قرية المشرعة	19

المصدر: من عمل الباحث اعتماداً على [24] و [25]

ملحق رقم (5)

جامعة المثني

كلية التربية للعلوم الانسانية

قسم الجغرافيا

بسم الله الرحمن الرحيم

استمارة استبيان رقم (1)

ملاحظة/ المعلومات المطلوبة عن العام الدراسي 2024-2025

إلى حضرة السيد مدير المدرسة المحترم نرجو تعاونكم بالإجابة على الأسئلة في الاستمارة لانجاز بحثي الموسوم (التحليل الجغرافي للتوزيع المكاني لخدمات التعليم الابتدائي في قضاء الوركاء للعام الدراسي 2024 – 2025). واعتزازاً من الباحث بتعاونكم وحرصكم على تطوير الخدمة التعليمية في القضاء ، لذا يرجو ان تكون اجابتك عنها بشكل علمي وموضوعي.. هذا ولكم فائق شكري وتقديري .

ملاحظة / ضع علامة () في المربع المناسب :

- 1- الناحية : اسم المدرسة : حضر:
- ريف :
- 2- تاريخ بناء المدرسة :
- 3- المساحة الاجمالية للمدرسة م2 : عدد الصفوف : عدد الشعب :
- 4- هل عدد الصفوف كاف لا عداد الطلبة : نعم : لا :
- وإذا كان الجواب لا ما هو السبب ؟
- 5- حالة بنائة المدرسة :صالحة : غير صالحة :
- 6- هل توجد امكانية توسيع بنائة المدرسة مستقبلا نعم : لا :
- إذا كان الجواب لا ما هو السبب
- 7- عدد الطوابق بنائة المدرسة طابق واحد: طابقين: ثلاثة طوابق:
- 8- جنس المدرسة : ذكور : اناث: مختلط:
- 9- ماهي مادة البناء ؟ : طابوق : بلوك : طين : مادة اخرى :

رقم	عدد السكان	اسم القرية	عدد المدارس	عدد العجز في المدارس	عدد السكان 2030 (نسمة)	اسم القرية	رقم
2025	9,200	ناحية الكرامة			52,874		
2026	20,500	مركز القضاء			97,643		
2026	9,700	ناحية الكرامة			54,002		
2027	21,500	مركز القضاء			99,216		
2027	10,200	ناحية الكرامة			55,130		
2028	22,500	مركز القضاء			100,789		
2028	10,800	ناحية الكرامة			56,258		
2029	23,600	مركز القضاء			102,362		
2029	11,500	ناحية الكرامة			57,386		
2030	23,971	مركز القضاء			94,633		
2030	14,700	ناحية الكرامة			79,008		

المصدر: من عمل الباحث اعتماداً على [22] و [23].

ملحق (4) الحاجة الى المدارس الابتدائية حسب الأحياء والقرى التابعة

لقضاء الوركاء لعام 2030

ت	اسم القرية / (نسمة)	السكان 2030 (نسمة)	العجز في المدارس	ت	اسم القرية / (نسمة)	السكان 2030 (نسمة)	العجز في المدارس
1	حي الحسين	2483	0	20	قرية آل عنتر	5,940	0
2	حي الشهداء	3973	0	21	قرية المطهنة	1,229	0
3	حي العسكري	3997	0	22	قرية الحمامرة	4,386	0
4	حي الهضبة	3402	0	23	قرية الزكردين	5,833	0
5	حي مركز المدينة	2641	0	24	قرية الذيل	9,001	0
6	حي الكرامة	1168	0	25	قرية الجرعة	3,169	0
7	قرية وسيطة	1,017	0	26	قرية الدويزية	6413	0
8	قرية المصال	2,047	0	27	قرية الحلوة	1,689	0
9	قرية البو خضير	17,095	2	28	قرية البيضة آل حمزة	1,938	0
10	قرية آل سميح	14,670	2	29	قرية مليحة	1,535	1
11	قرية آل دبيس	3,320	0	30	قرية أم عجينة	1,136	0
12	قرية الايشان	2,058	0	31	قرية البو حويجمة	11,307	1
13	قرية أبو شيحة	6,126	1	32	قرية المحدد	6095	1
14	قرية الحويش	10,172	2	33	قرية الراك	5,207	1
15	قرية المصفاة	1,038	0	34	قرية شمران مزهر	5,060	1
16	قرية أبو	1,127	0	35	قرية المؤمنين	4,756	1

- 2- مهنة رب الأسرة : موظف : تاجر : متقاعد : كاسب :
عسكر:.....
- 3- دخل الأسرة : اقل من 250 الف دينار:..... من 250- 500 الف دينار:.....
اكثر من 500 الف دينار:.....
4. هل توافقون على الاختلاط بالجنسين في المؤسسات التعليمية؟ نعم
لا
- 5- اذا احد افراد الاسرة غير ملتحق بالدراسة ما هو السبب ؟
- أ- لا توجد مدرسة قريبة من المسكن :.....
ب- لا تتمكن الاسرة من سد نفقات الدراسة :.....
ت- العمل لمعيشة الاسرة :.....
ث- عدم الرغبة بالدراسة :.....
ج- اسباب اخرى تذكر:.....
- 6 – هل يعبر تلاميذ المدرسة عند وصولهم الى المدرسة ؟ شارع رئيسي :.....
شارع فرعي :..... كلاهما رئيسي وفرعي :..... لا يعبر أي شارع:.....
- 7- ماهي المسافة التي يقطعها التلميذ الى المدرسة الابتدائية ؟ اقل من 300 م
:..... 300-400 م :..... أكثر من 400م :.....
- 8-- ماهي الوساطة التي يتم بها الوصول الى المدرسة الابتدائية ؟ مشيا على
الاقدام :..... سيارة خاصة :..... سيارة عامة :.....
- 9- كم هو الزمن المستغرق للوصول لأقرب مدرسة ابتدائية عن المسكن.
اقل من 10 دقائق 10 دقائق فقط أكثر من 10 دقائق

- 20- ماهي درجة الرضا عن الخدمات التعليمية داخل منطقتكم او مدينتكم ؟
جيده جداً :..... جيدة :..... متوسطة :..... غير مرضية :.....
- 10- ما مقترحاتكم بشأن تطوير الخدمات التعليمية في منطقتكم ومدينتكم ؟
.....
- الباحث
احمد عبد الحسن صنهاج الزيايدي

المصطلحات التعريفية الواردة في متن البحث

- *1- معيار المسافة المقطوعة لتلميذ المدرسة الابتدائية هو (300-400م) مشياً
على الاقدام .
- *2- بلغ عدد المدارس الابتدائية (85) مدرسة في القضاء تشغل (70) بناية،
احتلت مساحة (245000) م²، اما عدد التلاميذ فقد بلغ (27276) تلميذ .
- *3- معدل النمو معتمد من قبل مديرية الإحصاء لمحافظة المثنى .
- *4- من عمل الباحث اعتماداً على ملحق رقم (3).

- 10- ماهي مادة السقوف ؟ حديد شيلمان :..... مسلح:..... خشب:.....
مادة اخرى:.....
- 11- هل تتوفر الخدمات الاتية في المدرسة : ساحة رياضية :..... حانوت
:..... مجموعة صحية :..... حديقة :..... ماء وكهرباء :.....
- 12.16. ما عدد التلاميذ المقبولين في الصف الأول للعام الدراسي 2024-2025
- 13- هل بناية المدرسة تقع على : شارع رئيسي:..... شارع فرعي :..... لا يوجد
شارع :.....
- 14 – هل لديكم تلاميذ من خارج منطقة موقع مدرستكم : نعم :..... لا
:.....
- وإذا كان نعم ما هو السبب ؟
- 15- هل دوام المدرسة : صباحي :..... مسائي :..... صباحي ومسائي:.....
- 16- ما عدد المدارس التي تداوم في البناية : مدرسة واحدة :..... مدرستين
:..... ثلاث مدارس:.....
- 17- ما عدد اعضاء الهيئة التعليمية في المدرسة : ذكور :..... العدد:..... اناث :.....
العدد:.....
- 18- ما مقترحاتكم بشأن تطوير الخدمات التعليمية في قضاء
:.....

ملحق رقم (6)

جامعة المثنى

كلية التربية للعلوم الانسانية

قسم الجغرافيا

بسم الله الرحمن الرحيم

استمارة استبيان رقم (2)

ملاحظة/ المعلومات المطلوبة عن العام الدراسي 2024-2025

تحية طيبة :

نتوجه الى عوائل الطلبة الساكنين في قضاء الوركاء بهذه الأسئلة راجين
الإجابة عليها بدقة واخلاص , لإنجاز بحثي الموسوم(التحليل الجغرافي التوزيع
المكاني لخدمات التعليم الابتدائي في قضاء الوركاء للعام الدراسي 2024 –
2025). ونود إعلامكم إن هذه الاستمارة تهدف الى معالجة المشاكل التي تعاني
منها المؤسسات التعليمية في القضاء شاكرين تعاونكم معنا لخدمة المسيرة
العلمية والسير في تحقيق التنمية الشاملة للمجتمع .

ملاحظة ضع علامة () في المكان المناسب

1- الناحية :..... حضر: ريف:

المصادر

- (17) سهاونة، فوزي عيد ، موسى عبودة سمحة ، جغرافية السكان ، ط2 ، دار وائل للنشر ، عمان ، الاردن ، 2007.
- (18) E- UN World Population Monitoring , New York, 1998, P.16
- (19) بيانات وزارة التربية، خطة التنمية التربوية للأعوام (2025/2024) و جدول رقم (2).
- (20) مديرية احصاء محافظة المثنى ، بيانات غير منشورة لعام الدراسي 2025/2024.
- (21) وزارة الموارد المائية، المديرية العامة للمساحة، قسم إنتاج الخرائط، الوحدة الرقمية، خارطة محافظة المثنى الإدارية، مقياس (1:250000) بغداد، 2019.
- (22) مديرية احصاء محافظة المثنى ، بيانات غير منشورة لعام 2025.
- (23) مديرية تربية محافظة المثنى ، شعبة الإحصاء ، بيانات غير منشورة لعام 2025.
- (24) مديرية احصاء محافظة المثنى ، بيانات غير منشورة لعام 2025.
- (25) مديرية تربية محافظة المثنى ، شعبة الإحصاء ، بيانات غير منشورة لعام 2025.
- (1) وزارة الموارد المائية، المديرية العامة للمساحة، قسم إنتاج الخرائط، الوحدة الرقمية، خارطة العراق الإدارية، مقياس (1:1000000) بغداد ، 2019.
- (2) وزارة الموارد المائية، المديرية العامة للمساحة، قسم إنتاج الخرائط، الوحدة الرقمية، خارطة محافظة المثنى الإدارية، مقياس (1:250000) بغداد، 2019.
- (3) متولي، فؤاد بسيوني ، التربية والمشكلة السكانية، دار المعرفة الجامعية، الإسكندرية، مصر، 1990.
- (4) طعماس، يوسف يحيى ، التباين الإقليمي في توزيع الخدمات التعليمية في العراق ، مجلة البحوث والدراسات العربية ، العدد (13) ، مؤسسة الخليج للطباعة والنشر، 1984.
- (5) الربيعي، سعد عبيد جودة ، الخدمات الترفيهية والسياحية في مدينة بغداد دراسة في جغرافية المدن ، أطروحة دكتوراه ، كلية الآداب ، جامعة بغداد ، 1991.
- (6) الشامي، صلاح الدين علي ، الجغرافية دعامة التخطيط، سلسلة الكتب الجغرافية، منشأة المعارف الاسكندرية ، 1976.
- (7) البدري ،ندى إبراهيم ظاهر ، وظيفة التعليم العام في الجانب الشرقي من بغداد دراسة في جغرافية المدن ، مجلس كلية الآداب / جامعة بغداد، 2004 .
- (8) العمر، مضر خليل ، الإحصاء الجغرافي ، وزارة التعليم العالي والبحث العلمي ، جامعة البصرة ، 1989
- (9) الشهري، عبدالله حاست ، انماط وخصائص التوزيع المكاني لمدارس التعليم العام للبنين بمدينة الطائف ، رسالة ماجستير ، جامعة ام القرى ، المملكة العربية السعودية ، 1995 .
- (10) الشهري، عبدالله حاست ، انماط وخصائص التوزيع المكاني لمدارس التعليم العام للبنين بمدينة الطائف ، رسالة ماجستير ، جامعة ام القرى ، المملكة العربية السعودية ، 1995 .
- (11) الخشالي، ندى جميل مهدي ، الوظيفة التعليمية لمدينة بعقوبة ، رسالة ماجستير ، كلية التربية الجامعة المستنصرية ، 2004.
- (12) الغرباوي، رعد عبدالحسين ، كفاءة التوزيع المكاني للخدمات التعليمية في مدينة السماوة ، أطروحة دكتوراه ، كلية الآداب /جامعة البصرة ، 2012.
- (13) جمهورية العراق وزارة التخطيط ، هيئة التخطيط الاقليمي ، قسم الاسكان أسس والمعايير والخدمات العامة 1977.
- (14) جمهورية العراق ، المعايير التخطيطية الأبنية التعليمية ، معايير مخطط الاسكان لعام 1998 .
- (15) جمهورية العراق ، وزارة التربية ، المديرية العامة للتخطيط التربوي ، خطة التنمية التربوية 1994/1995-2005/2006 .
- (16) مديرية تربية المثنى ، شعبة الاحصاء للعام الدراسي 2025/2024.