



تحليل كفاءة الخدمات الترفيهية في مدينة السليمانية

أ.د. حسن كشاش عبد الجنابي
 م.م. معن محي محمد شريف العبدلي
 جامعة الانبار / كلية التربية للعلوم الانسانية
 المستخلص

لقد كان من اهداف الدراسة الكشف عن طبيعة توازن التوزيع المكاني للخدمات الترفيهية مدينة السليمانية بغية التعرف على مدى استجابة هذه الخدمات لمتطلبات السكان والتعرف على كفاءة الخدمات الترفيهية كماً ونوعاً اعتماداً على المعايير التخطيطية ، مع تحديد مكامن الخلل في كل صنف من أصنافها ولتعرف على درجة رضا السكان عن طبيعة أداء وكفاءة هذه الخدمات بغية الكشف عن القصور الخدماتي الحاصل ومعالجته بما تيسر من سبل والعمل على تقدير احتياجات المدينة المستقبلية باستخدام المنهج الوصفي والتحليلي والاستنتاجي . وأظهرت الدراسة على ان مدينة السليمانية تحتوي على انواع مختلفة من الخدمات الترفيهية ، الا انها تعاني في نفس الوقت من سوء في توزيعها المكاني وعشوائية في التوزيع مما يؤثر سلبا على سهولة وصول السكان اليها ، كما وانها تعاني من نقص في المساحات مما يؤثر سلبا على حصة الفرد منها . وجاء مؤشر درجة الرضا عن الخدمات الترفيهية بنتائج سلبية عكست الواقع المتدني لها وعدم قدرتها على تلبية متطلبات السكان .

Abstract:

To already the recreational services were from studious goals the detection about nature local balance the distribution for the recreational services city of Al-Sulaimaniya wish of the acquaintance during response this services for requirements of the inhabitants and the acquaintance on qualification just as and kind of dependency on the graphic criteria, with specification refuges of the defect in all category from her categories and to wish of the detection about the service laziness met on degree satisfaction of the inhabitants about nature performance and qualification of this services the occurring and his treatment in what spike eases from and the descriptive work on estimate futuristic needs of the



city through the use of the method and analytic and deductive . The study showed on that city of Al-Sulaimaniya corrodes me on different kinds from the recreational services, to that she local breath of the time from maltreating in distribution suffers in her and randomization in the distribution of which prefers ease arrival of the inhabitants looted on to her, just as and that she nqS in the areas suffers from of which prefers share of the individual looted on from her . Indicator degree of the satisfaction about the services came recreational in results the negative low reality reversed have fun and lack afforded her on complying requirements of the inhabitants .

مشكلة البحث : حددت مشكلة الدراسة بمجموعة تساؤلات وكما يأتي:

- ١- هل حقق التوزيع المكاني لمؤسسات الخدمات الترفيهية في المدينة الكفاءة المطلوبة من خلال التوازن المكاني في المدينة ؟.
 - ٢- هل حققت قطاعات الخدمات الترفيهية كفاية كمية ونوعية على مستوى المدينة .
- فرضية الدراسة :** صيغت فرضية الدراسة اعتماداً على ما يراه الباحث منسجمة مع مشكلة الدراسة والتي تمثلت بالفرضيات الآتية :
- ١- ان التوزيع المكاني لخدمات الترفيه على مستوى المدينة يشوبه الخلل وعدم التوازن .
 - ٢- هناك تباين مكاني في الكفاية الكمية والنوعية للخدمات الترفيهية في مدينة السلیمانیة .

تحديد منطقة الدراسة :

تقع مدينة السلیمانیة موقعا يكاد يكون مركزيا بالنسبة لمساحة المحافظة التي اتخذت من اسم المدينة اسما لها ، اما موقعها الفلكي بالنسبة لشبكة خطوط الطول و دوائر العرض



المبحث الأول : التوزيع المكاني للخدمات الترفيهية في مدينة السلیمانية :

تعني الخدمات الترفيهية مجموعة من الأنشطة والفعاليات التي تعمل على إشباع رغبات الإنسان وراحته النفسية والذهنية ، وهي ظاهرة اجتماعية يمارس فيها الفرد أو الجماعة الأنشطة الترفيهية خلال وقت الفراغ دون كسب مادي ويعمل على تحديد نشاط الإنسان جسمانياً وذهنياً ونفسياً فيدفع الرتبة والملل المتراكم عن الإنسان الساكن للمدينة بعد أيام متواصلة من العمل مما يؤدي إلى استعادة الإنسان لنشاطه ، كما أنها تكسب المدن مظاهر جمالية مريحة للنفس^(١) ، أما واقع هذه الخدمات وتوزيعها الجغرافي فسوف نوضحه من خلال دراسة كل خدمة من الخدمات الترفيهية على حده وهي كالاتي : -

١- الحدائق العامة والمتنزهات :

تعد الحدائق العامة والمتنزهات من الأماكن الترفيهية المهمة التي يرغب السكان في قضاء أغلب أوقات الفراغ فيها سواء كانت في أيام العطل والمناسبات أم في الأيام الاعتيادية ، وغالباً ما تتوزع بين الأحياء السكنية في المدينة ، وتحتوي الحدائق في الغالب على أشجار وأراضٍ خضراء وتجهز بالمقاعد لغرض الاستراحة والجلوس ، ويرتادها السكان الذين يرغبون بالاستمتاع بالهدوء بعيداً عن الضوضاء . أما المتنزهات فهي تحتوي أيضاً على أشجار وأراضٍ خضراء فضلاً عن ألعاب للأطفال صغيرة الحجم وبعضها يحتوي على المقاهي والكافيتريات ، وترتادها العوائل مع الأطفال لغرض الاستمتاع وقضاء الوقت . ويتضح من الجدول رقم (١) والخريطة رقم (٢) انه قد بلغ عدد الحدائق (٣٩٧) حديقة ، شغلت مساحة قدرها (٢٤١٧٩٥١م^٢) ، وتوزعت على (٨٦) محلة وكان المعدل العام (٤,٦) حديقة في كل محلة، وهذا يعني ان (٧٥) محلة خالية من الحدائق وهذا يؤشر قصورا واضحا في اعداد الحدائق مقارنة بأعداد المحلات ، وجاءت محلة (رزكاري ٢) بالمرتبة الاولى إذ احتوت على (٢٢) حديقة وجاءت محلة (هروزي وولوبة) بالمرتبة من حيث العدد (٢٠) حديقة . أما المتنزهات فقد بلغ عددها (٤) متنزهات ، وشكلت مساحتها (١٨١٥٠٠م^٢) ،



وتوزعت على (٣) محلات ، وهي (شورش ، رابرين ، مصيف سرجنار ، ٥٠٦) . لقد احتلت محلة (مصيف سرجنار) المرتبة الأولى من حيث المساحة للمتنزهات بمساحة (٨٠٠٠٠ م^٢) تليه بذلك محلة (٥٠٦) بمساحة (٢٥٠٠٠٠ م^٢) من مجموع الحدائق والمتنزهات في المدينة ، بينما المركز الثالث فكان من نصيب محلة (رابرين) وبمساحة (٣٧٥٠٠ م^٢) وحلت محلة (شورش) بالمرتبة الاخيرة بمساحة (١٤٠٠٠ م^٢) . أما المساحة العامة للمتنزهات والحدائق فجاءت محلة (رزكاري ١) بالمرتبة الاولى بمساحة (٤٩٣٣٩٧ م^٢) وبنسبة (١٨,٧٨ %) من مجموع مساحة الحدائق والمتنزهات في المدينة ، بينما حلت محلة (باخان) بالمرتبة الثانية بمساحة (٣٠٦٣٠٤ م^٢) وبنسبة (١١,٧١ %) من مجموع مساحة لحدائق والمتنزهات في المدينة ، بينما تذيلت القائمة محلة (سرشقام ١) بأقل المساحات (٢٧٨ م^٢) وبأقل نسبة (٠,٠١ %) من مجموع مساحة الحدائق والمتنزهات في المدينة .

جدول رقم (١) التوزيع المكاني للحدائق العامة والمتنزهات في محلات مدينة السلبيانية لعام ٢٠١٥

ت	اسم المحلة	عدد الحدائق	مساحة/م ^٢	عدد المتنزهات	مساحتها/م ^٢	مجموع المساحات	%
١	شورش	٧	٣٣٦٢١	١	١٤٠٠٠	٤٧٦١٢	١,٨
٢	رابرين	٣	٦٤١	١	٣٧٥٠٠	٣٨١٥١	١,٤
٣	علي ناجي	١	٣٢٦٦٦	-	-	٣٢٦٦٦	١,٢
٤	اشتي ١	٥	١١٧٥٥	-	-	١١٧٥٥	٠,٤
٥	اندازياريان	٦	٥٦٣١٧	-	-	٥٦٣١٧	٢,١
٦	اشتي ٢	٣	١١٧٥٥	-	-	١١٧٥٥	٠,٤
٧	برانان	١١	١٧٦٣٤	-	-	١٧٦٣٤	٠,٦
٨	باخان	١١	٣٠٦٣٠٤	-	-	٣٠٦٣٠٤	١١,٧
٩	هندرين	٤	٢٢٢١	-	-	٢٢٢١	٠,٠٧
١٠	قاضي محمد	١٠	٧٢٠٠	-	-	٧٢٠٠	٠,٢
١١	بختياري	٥	١١٧٣٩	-	-	١١٧٣٩	٠,٤
١٢	ماموستايان	٥	١٣٣٦٨	-	-	١٣٣٦٨	٠,٥
١٣	هكاري	٨	٢٦٣٦٧	-	-	٢٦٣٦٧	١
١٤	كارزة وشك ١	٣	٣٢٧٩٠	-	-	٣٢٧٩٠	١,٢
١٥	شيروانه	٢	١٨٧٩	-	-	١٨٧٩	٠,٠٧
١٦	ديباشان	٥	٩٢٦٦	-	-	٩٢٦٦	٠,٣
١٧	بختياري الجديدة	١٤	٥١٢٤١	-	-	٥١٢٤١	١,٩
١٨	كارزة وشك ٢	١	١٣٤١	-	-	١٣٤١	٠,٠٥
١٩	سرجنار ١	٨	٢٦٩١٠	-	-	٢٦٩١٠	١



٠,٢	٦٣٩٥	-	-	٦٣٩٥	٥	سورين	٢٠
٠,٠٦	١٧٤٨	-	--	١٧٤٨	٢	سرجنار ٢	٢١
٠,٠٢	٦٠٣١	-	-	٦٠٣١	٢	بيساراني	٢٢
٢,٥	٦٦٩٥٨	-	-	٦٦٩٥٨	٢٠	هروزي	٢٣
٠,١	٢٨١١	-	-	٢٨١١	١	بادينان	٢٤
٠,٣	٧٧٣٥	-	-	٧٧٣٥	٣	شركة	٢٥
٠,٦	١٥١٥٥	-	-	١٥١٥٥	٥	زركتة	٢٦
١٠,٣	٢٦٨٣٤٢	٨٠٠٠٠	١	١٨٨٣٤٢	٣	مصيف سرجنار	٢٧
٠,٣	٧٨١١	-	-	٧٨١١	٢	كاني سبيكة	٢٨
٠,١	٤١٦٨	-	-	٤١٦٨	١	كوردسات ١	٢٩
٠,١	٤٠٤٠	-	-	٤٠٤٠	٢	كوردسات ٢	٣٠
١	٢٧٠٣٢	-	--	٢٧٠٣٢	٦	سارداو	٣١
٠,٠٤	١٢٣١	-	-	١٢٣١	٦	سروري	٣٢
١,٩	٤٩٩٦٨	-	-	٤٩٩٦٨	٣	زيرين	٣٣
٠,٥	١٢٩٢٧	-	-	١٢٩٢٧	٤	نيركز	٣٤
٠,٠٧	١٨٧٩	-	-	١٨٧٩	٢	كوستان	٣٥
١,٦	٤٣٥٢	-	-	٤٣٥٢	١	فرماتبران	٣٦
٠,٢	٥٤٤٦	-	-	٥٤٤٦	١	بيرة مكرون ١	٣٧
٠,٠٢	٦٧٤	-	-	٦٧٤	١	دركين	٣٨
٠,١	٣٣٣١	-	-	٣٣٣١	٣	شيخان	٣٩
٠,٠٧	٢٠٣٩	-	-	٢٠٣٩	٣	ملكندي	٤٠
٠,١	٢٩٥٤	-	-	٢٩٥٤	٢	كردي جوكة	٤١
٠,٠٥	١٥٠١	-	-	١٥٠١	٢	جبل كويزة	٤٢
٠,١	٣٢٠١	-	-	٣٢٠١	٣	داروغا	٤٣
٠,٢	٧١٤٨	-	-	٧١٤٨	٤	توي مليك	٤٤
٠,٢	٦٨١٥	-	-	٦٨١٥	٨	علي كمال	٤٥
٠,٢	٥٢١٧	-	-	٥٢١٧	٣	مجيد بيك ١	٤٦
٠,٣	٩٥٢٧	-	-	٩٥٢٧	٦	شهيدان	٤٧
٠,٠٧	١٩٦٢	-	-	١٩٦٢	٢	مجيد بيك ٢	٤٨
٠,٠٥	١٤٦١	-	-	١٤٦١	١	ازادي ١	٤٩
٠,٥	١٣٢٣٩	-	-	١٣٢٣٩	٣	ازادي ٢	٥٠
٢	٥١٨٤٦	-	-	٥١٨٤٦	٩	ازمر	٥١
١	٢٧٦٠٤	-	-	٢٧٦٠٤	٦	هواره برزة	٥٢
٠,٢	٥٨٤٤	-	-	٥٨٤٤	٤	هوازي تازة	٥٣
٠,٣	٧٩٦٦	-	-	٧٩٦٦	٢	كويزة جديدة	٥٤
١,٨	٤٨٠١٦	-	-	٤٨٠١٦	١	نالي	٥٥
٠,٢	٦٥٧٥	-	-	٦٥٧٥	٣	ابراهيم احمد	٥٦
٠,٠١	٤٣٢	-	-	٤٣٢	١	سيوان	٥٧
٠,٠١	٣٧٨	-	-	٣٧٨	٢	سرشقام ١	٥٨
٠,١	٢٦٤٨	-	-	٢٦٤٨	٢	خبات ١	٥٩
٥,٢	١٣٦١٢٣	-	-	١٣٦١٢٣	٤	روزهلات ١	٦٠



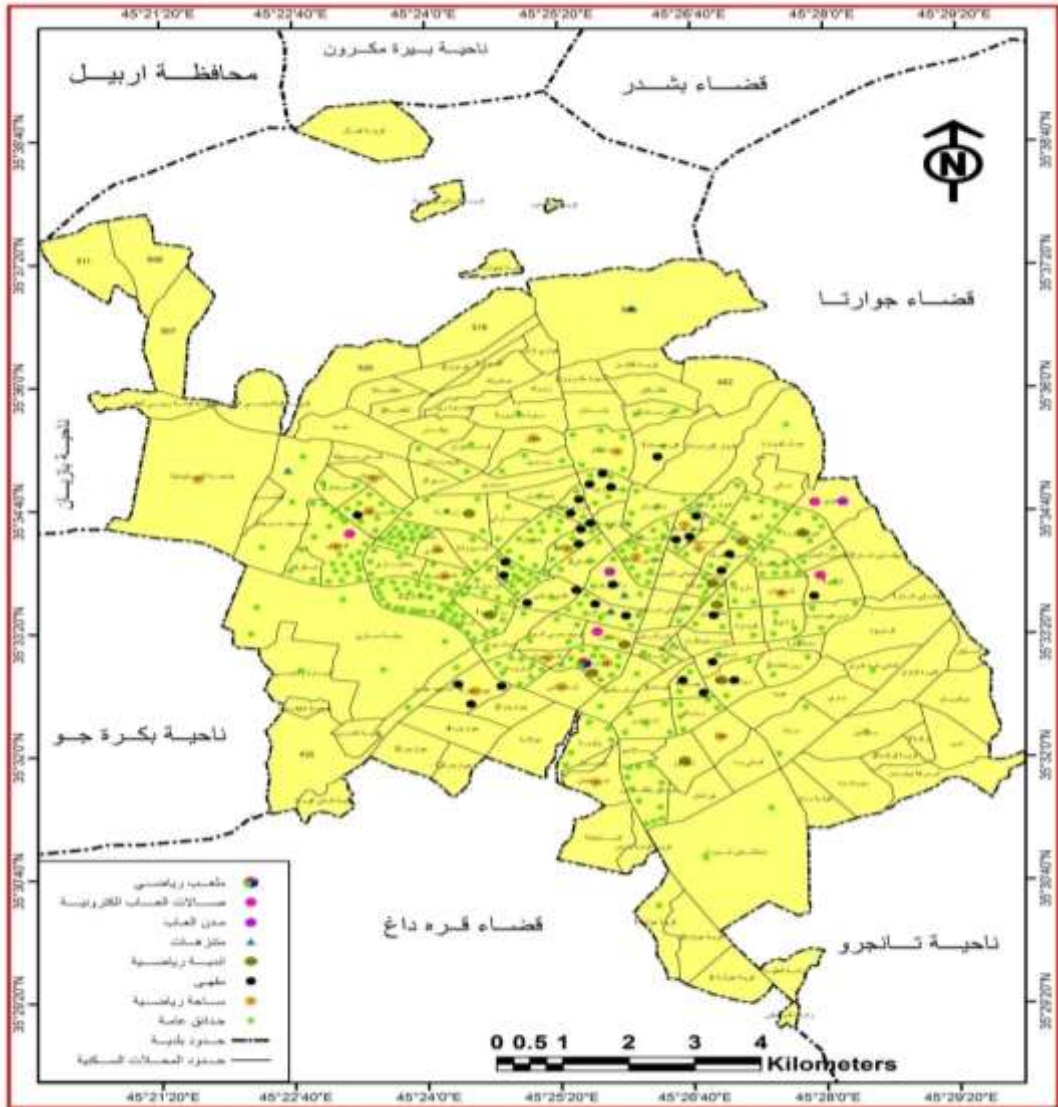
٠,٠٢	٧٥٥	-	-	٧٥٥	١	مامة يارة	٦١
٠,٣	٦٣٤٥	-	-	٦٣٤٥	٥	زمنكو	٦٢
٠,٢	٤٩٨٩	-	-	٤٩٨٩	٢	روزهلات ٢	٦٣
١	٢٧٩١	-	-	٢٧٩١	٢	سرسقام ٢	٦٤
٠,٢	٥٥٢٠	-	-	٥٥٢٠	٢	سانا	٦٥
٠,٧	١٩٦٤٩	-	-	١٩٦٤٩	٥	تاتجرو	٦٦
٠,٢	٥٤١٢	-	-	٥٤١٢	١	كاني شة كراو	٦٧
١,١	٢٩٥٧٥	-	-	٢٩٥٧٥	٥	بالامبو	٦٨
١,٤	٣٧١٧٧	-	-	٣٧١٧٧	٢٠	ولوبة ١	٦٩
٢,٢	٥٨٣٦٠	--	-	٥٨٣٦٠	١	ماردين	٧٠
٠,٧	١٧٩٦٧	-	-	١٧٩٦٧	١١	شفق يكرتو	٧١
٠,٤	١١٠٤٩	-	-	١١٠٤٩	٢	مستشفى شورش	٧٢
٣,٤	٨٨٣٠٦	-	-	٨٨٣٠٦	١	قرية هوانة	٧٣
٠,٥	١٥١٠٨	-	-	١٥١٠٨	١٠	جوارباخ	٧٤
٠,١	٤٤٢٢	-	-	٤٤٢٢	١	وة يس	٧٥
٠,٢	٥٧٩٢٠	-	-	٥٧٩٢٠	٤	شيخ محي الدين	٧٦
٣,٦	١٣٩٣٥	-	-	١٣٩٣٥	٨	اوباريك	٧٧
٠,١	٣٥٩٣	-	-	٣٥٩٣	٢	موشيراوا	٧٨
٠,٦	١٧١٣٨	-	-	١٧١٣٨	١٤	شارواني	٧٩
١٨,٩	٤٩٣٣٩٧	-	-	٤٩٣٣٩٧	٤	رزكاري ١	٨٠
٠,٥	١٢٦٩٧	-	-	١٢٦٩٧	١٠	ابلاخ	٨١
٠,٩	٢٣٠٣٨	-	-	٢٣٠٣٨	٢٢	رزكاري ٢	٨٢
١,٦	٤١٩٥١	-	-	٤١٩٥١	٢	شهيد جبار	٨٣
١,١	٢٩٧٣٩	-	-	٢٩٧٣٩	٥	بيشة ساري	٨٤
٠,٠٦	١٥٧٣	-	-	١٥٧٣	١	اوبارة واشبسي	٨٥
١,٩	٥٠٠٠٠	٥٠٠٠٠	١	-	-	٥٠٦	٨٦
١٠٠	٢٥٩٩٤٥١	١٨١٥٠٠	٤	٢٤١٧٩٥١	٣٩٧	المجموع	

المصدر: عمل الباحث بالاعتماد على:

١- الدراسة الميدانية

٢- مديرية بلدية السلمانية، قسم الحدائق، بيانات غير منشورة، ٢٠١٥.

خريطة رقم (٢) التوزيع المكاني للخدمات الترفيهية على محلات مدينة السليمانية لعام ٢٠١٥



المصدر : عمل الباحث بالاعتماد على الدراسة الميدانية .

٣- مدن الألعاب :

تتواجد في أغلب المدن الكبيرة مدن أو حدائق الألعاب ، وهي أشبه بالمتنزهات ولكنها تحتوي على ألعاب كبيرة وتعمل على الطاقة الكهربائية ،



وتتضمن كذلك مقاهي وكافيتريات ومحال للأطعمة والمشروبات. ومن الجدول رقم (٢) يتضح لنا انه توجد في مدينة السليمانية مدينتان للألعاب واحدة في محلة (رابرين) وتسمى (بارك آزادي) وتحتوي على مجموعة من الالعاب الكهربائية يقع هذا المتنزه في قلب مدينة السليمانية، وتبلغ مساحتها (٦٢٥٠٠ م^٢) وتحتوي على حدائق رائعة، ومطعم سياحي كبير، بحيرة اصطناعية، مساحات كبيرة للهو ولعب الأطفال وممارسة الرياضة اضافة الى موقف خاص لركن السيارات. ومدينة العاب اخرى تقع في محلة (محوي) وتسمى (جافي لاند) وهي من اضخم مدن الالعاب في الشرق الاوسط، وتحتوي على العديد من الالعاب الحديثة، وتتضمن مجموعة كبيرة من أحدث ألعاب الملاهي ووسائل الترفيه، وتبلغ مساحتها (٧٥٠٠٠٠ م^٢ وعلى سفح جبل كويزة.

جدول رقم (٢) واقع حال التوزيع المكاني للخدمات الترفيهية في مدينة السليمانية لعام ٢٠١٥

المحلة	مدينة الالعاب	المساحة م ^٢	نادي رياضي	المساحة م ^٢	مقهى	المساحة م ^٢	قاعة مغفلة	المساحة م ^٢	ساحة رياضيه + ملعب	المساحة م ^٢	صالة العاب الكترونية	المساحة م ^٢
شورش	-	-	-	-	٢	٦٠	-	-	-	-	١	٢٥٠
رابرين	١	٦٢٥٠	-	-	١	٣٠	-	-	-	-	-	-
اشتي ١	-	-	-	-	٢	٦٠	-	١	٦٨٤	-	-	-
هندرين	-	-	-	-	-	-	-	١	٦٨٤	-	-	-
هكاري	-	-	-	-	-	-	-	١	٦٨٤	-	-	-
سرجنار ١	-	-	-	-	١	٣٠	-	١	٦٨٤	-	-	-
هروزي	-	-	-	-	-	-	-	١	٦٨٤	-	١	٢٠٠
زركتة	-	-	١	-	-	-	-	-	-	-	-	٥٦٥٠
مشخلان	-	-	-	-	-	-	-	١	٦٨٤	-	-	-
هيمن	-	-	-	-	-	-	-	١	٦٨٤	-	-	-
ملكندي	-	-	١	-	١	٣٠	-	-	-	-	-	٦٤٣٢



-	-	-	-	-	-	-	-	٧٨٣١	١	-	-	كردي جوكة
-	-	٦٨٤	١	-	-	-	-	-	-	-	-	جبل كويزة
-	-	-	-	١٢١	١	-	-	-	-	-	-	داروغا
-	-	-	-	٩٠٠	١	٦٠	٢	٥٠٠٠	١	-	-	توي مليك
-	-	-	-	-	-	٦٠	٢	-	-	-	-	علي ناجي
-	-	٦٨٤	١	-	-	٩٠	٣	-	-	-	-	مجيد بيك ١
-	-	٦٨٤	١	-	-	-	-	-	-	-	-	مجيد بيك ٢
٣٠٠	١	٦٨٤	١	-	-	٣٠	١	-	-	-	-	ازادي ١
-	-	٦٨٤	١	-	-	-	-	-	-	-	-	ازادي ٢
-	-	-	-	-	-	-	-	٦٤٣٠	١	-	-	هواره برزة
٨٥٠	١	-	-	-	-	-	-	-	-	٧٥٠٠	١	محيوي
-	-	٦٨٤	١	-	-	-	-	-	-	-	-	سيوان
-	-	-	-	-	-	-	-	٥٨٠٠	١	-	-	روزهلات ١
-	-	٦٨٤	١	-	-	-	-	-	-	-	-	جيا
-	-	-	-	-	-	٩٠	٣	-	-	-	-	سورين
-	-	٦٨٤	١	-	-	٩٠	٣	-	-	-	-	جوارجرا ١
-	-	-	-	-	-	-	-	٦١٢٩	١	-	-	نوروز
-	-	٦٨٤	١	-	-	٩٠	٣	-	-	-	-	كارزةوشك ١
-	-	٦٨٤	١	-	-	-	-	-	-	-	-	كه رميان
-	-	٦٨٤	١	-	-	-	-	-	-	-	-	سارداو
-	-	٦٨٤	١	-	-	-	-	-	-	-	-	شرفخان
-	-	٦٧٢١	١	-	-	-	-	٥٨٩٠	١	-	-	جوارباخ
-	-	١٣٦٨	٢	-	-	-	-	٤٠٠٠	١	-	-	وة يس
-	-	٦٨٤	١	١٠٢	-	-	-	-	-	-	-	شارواني
-	-	-	-	-	-	-	-	٥٨٠٩	١	-	-	رزكاري ١



-	-	٦٨٤	١	-	-	-	-	-	-	-	-	قاضي محمد
-	-	-	-	٨٨٠	١	٦٠	٢	-	-	-	-	برنان
-	-	-	-	-	-	٦٠	٢	-	-	-	-	خبات ١
-	-	-	-	-	-	٣٠	١	-	-	-	-	كوردسات ١
-	-	-	-	-	-	٣٠	١	-	-	-	-	روزهلات ٢
-	-	-	-	-	-	٣٠	١	-	-	-	-	سيوان
-	-	٦٨٤	١	-	-	-	-	-	-	-	-	جامعة السليم انية
١٦٠	٤	٨٣٦٢	٢٥	٤٠١	٤	٩٣٠	٣١	٥٨٩٧	١٠	٨١٢٥	٢	المجموع
٠		٨		٠				١		٠٠		

المصدر : من عمل الباحث بالاعتماد على الدراسة الميدانية : تم قياس المساحات باستخدام برنامج (Arc GIS.10)

٤- الملاعب والنوادي والقاعات الرياضية :

تعد الأنشطة الرياضية من الخدمات الترفيهية المهمة ، التي يرتادها معظم الشباب بمختلف أعمارهم لممارسة هواياتهم ، وهناك العديد من الأنشطة الرياضية منها الملاعب والنوادي ومراكز الشباب والقاعات الرياضية المغلقة . ووضح لنا من الجدول رقم (٢) والخريطة رقم (٢) انه يوجد في مدينة السليمانية ملعب رياضي واحد وهو ملعب منظم ويقع في محلة (جوار باخ) وتبلغ مساحته الكلية (٦٧٢١٠م^٢) . أما الساحات الرياضية المنظمة فقد بلغ عددها (٢٢) ساحة تمارس فيها ألعاب كرة القدم الخماسي ، وشغلت جميعها مساحة بلغت (١٥٠٤٨م^٢) اذ تبلغ مساحة ملعب كرة القدم الخماسي (٦٨٤ م^٢) ، وقد توزعت على (٢٢) محلة سكنية وبواقع ساحة واحدة للمحلات (ازادي ١ ، ازادي ٢ ، اشتي ، جامعة السليمانية ، جيا ، سرجنار ، سيوان ، شارواني ، شرفخان ، كارزوشك ، كة رميان ، كويزة ، شركة ، مجيد بك ، مشخلان ، هروزي ، هكاري ، هندرين ، هيمن ، وقيس ، سارداو ، جامعة السليمانية) . وفيما يخص النوادي الرياضية فيوجد (١٠) نواد رياضية لممارسة مختلف الانشطة الرياضية وقد شغلت مساحة قدرها (٥٨٩٧١ م^٢)



وقد توزعت على (١٠) محلات (زركتة ، ملكندي ،كردي جوكة ،توي ملك ،هوارى
برزة ، روزهلات ١، نوروز ، جوار باخ ، وقيس ،رزكاري ١) أما القاعات الرياضية فقد
ضمت المدينة (٤) قاعات رياضية مغلقة وتوزعت على محلات (بادينان ، شارواني ، توي
ملك ،داروغا) وبلغ مجموع مساحة هذه القاعات (٤٠١٠ م^٢) .

٥-المقاهى العامة والكازينوهات :

توجد في أغلب المدن المقاهى العامة والكازينوهات ، إذ تتوفر فيها المشروبات وبعض
الألعاب المسلية ، وتضم مدينة السللمانية (٣١) مقهى عاما تتوزع على بعض أحياء المدينة
، وهي مقاه مختلفة الاحجام يرتادها الشباب وكبار السن لقضاء وقت الفراغ وغالبا ما تتواجد
بالقرب من الاستعمالات التجارية ، وبلغ مجموع مساحتها (١٠٢٠ م^٢) أي بمعدل ما يقرب
(٣٠ م^٢) لكل مقهى، وتوزعت على (١٧) محلة سكنية وكان نصيب (كازقوشك ١ ، مجيد
بيك ١ ،جوارجرا ١ ، سورين) (٣) مقاه ، ومحلات (توي ملك ،علي ناجى ،اشتي ١ ،شورش
،خبات ١، برانان) (٢) مقهى ومحلات (كردسات ١ ،روزهلات ١ ، سيوان،رابرين ،
ملكندي، ازادي ١ ،سرجنار ١ ، شيخ محي الدين) بواقع مقهى واحد لكل محلة. أما
الكازينوهات فهي في الغالب ماتتواجد ضمن المناطق الترفيهية سيما في مدن الالعب
والمتنزهات العامة كما في مدينة جافي لاند وفي مصيف سرجنار وفي قسم من الفنادق
السياحية.

٥- **صالات الألعاب الإلكترونية :** وهي مختصة بالألعاب الحديثة ،
إذ يمارس فيها الشباب والناشئون والأطفال الألعاب الإلكترونية فضلا عن البليارد لقضاء
أوقات الفراغ والتسلية ، وتوجد في المدينة (٤) صالات للألعاب الكترونية الحديثة التي تحتوي
على الالعب الحديثة بمختلف الاختصاصات توزعت على خمس محلات وهي(رندكاري) في
محلة رزكاري بمساحة(٣٠٠ م^٢) و(ستي ستار) في شورش بمساحة(٢٥٠ م^٢) و(ستي
سنتر) في هروزي وبمساحة(٢٠٠ م^٢) و(قاعة الالعب المغلقة) في مدينة جافي لاند في
محلة (محوي) والتي تعد اكبرها مساحة واكثرها العابا ،وشغلت مساحة تقدر بـ (٨٠ م^٢).



٦- **متحف السليمانية:** يعد متحف السليمانية ثاني اكبر متاحف العراق ، تأسس عام ١٩٦١، في بداية انشائه كان يشغل بناية صغيرة في محلة شورش ثم تم توسيعه عام ١٩٧٥ على طراز المتحف الهولندي وبعدها انتقل الى البناية الحالية في شارع سالم سنة ١٩٨٠ و لم يتم افتتاحه بسبب الظروف السياسية آنذاك حتى سنة ٢٠٠٠ وتبلغ مساحته (١٣٥٠م^٢).

٧- المكتبات :

تؤدي المكتبات العامة والخاصة دوراً ترفيهياً وثقافياً لا يستهان به إذ تقدم هذه المراكز خدماتها لسكان المدينة وتحتوي منطقة الدراسة على مكتبة عامة واحدة وتقع في محلة ويس ، ومن المقابلة التي اجراها الباحث مع السيد شاهر عثمان سيد قادر مدير المكتبة العامة في السليمانية والذي قال ان مساحتها (١٥١٨ م^٢) ، تأسست المكتبة العامة عام ١٩٤٤ وهياو لمكتبة عامة في السليمانية وكان لا افتتاحها حاجة ماسة وضرورة حيث كانت تابعة في وقتها لوزارة المعارف (التربية حالياً) وارتبطت في الستينيات بالادارة المحلية، وهي الان تابعة الى وزارة الثقافة والشباب لإقليم كردستان.

المبحث الثاني: تحليل كفاءة التوزيع المكاني للخدمات الترفيهية باستخدام GIS .

إن لنظم المعلومات الجغرافية (GIS) أهمية كبيرة في وقتنا الحاضر فهي تقوم بجمع وإدخال ومعالجة وتحليل وعرض وإخراج المعلومات الجغرافية لأهداف محددة ، ولهذا البرنامج المقدرة على إدخال المعلومات الجغرافية من (خرائط وصور جوية ومرئيات فضائية) والوصفية من (أسماء وجداول) ومعالجتها (تنقيحها من الخطأ) ، وتخزينها واسترجاعها واستفسارها وتحليلها (تحليل مكاني ، إحصائي) بجودة عالية وسرعة فائقة^(٣)، وعرضها على شاشة الحاسب الآلي أو على ورق في شكل خرائط وتقارير ورسومات بيانية وتمتاز أيضاً بسهولة إدراكها البصري^(٤) .



١ - الحدائق العامة والمنتزهات :-

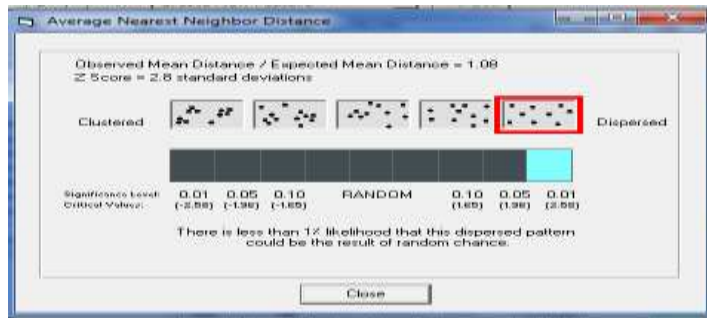
يبين تحليل المسافة المعيارية ومن خلال الخريطة رقم (٣) أن (١٩٦) حديقة ومنتزهاً كانت داخل دائرة المسافة المعيارية و(٣٠٥) خارجها ، أي أن (٤٨,٨%) من الحدائق والمنتزهات توزعت على (٠,٠٢%) من مساحة المدينة وهي مساحة الدائرة المعيارية ، وهذا يعني أن الحدائق والمنتزهات قليلة التركز حول مركزها ، بسبب أن النسبة جاءت أقل من (٦٨%) . وبلغت قيمة قرينة الجار الأقرب (١,٠٨) الشكل رقم (١) أي أنها اتخذت النمط (العشوائي) لقربها من الرقم (١) ، كما يبين الشكل أن المربع الأحمر كان باتجاه ذلك النمط ، وهذا يعني أن التوزيع المكاني للحدائق والمنتزهات كان عشوائياً في مدينة السلیمانیة .

خريطة رقم (٣) المسافة المعيارية للحدائق والمنتزهات في مدينة السلیمانیة لعام ٢٠١٥



المصدر: من عمل الباحث باستخدام برنامج Arc GIS 10.0 .

شكل رقم (١) قرينة الجار الأقرب للحدائق والمتنزهات في مدينة السليمانية لعام ٢٠١٥

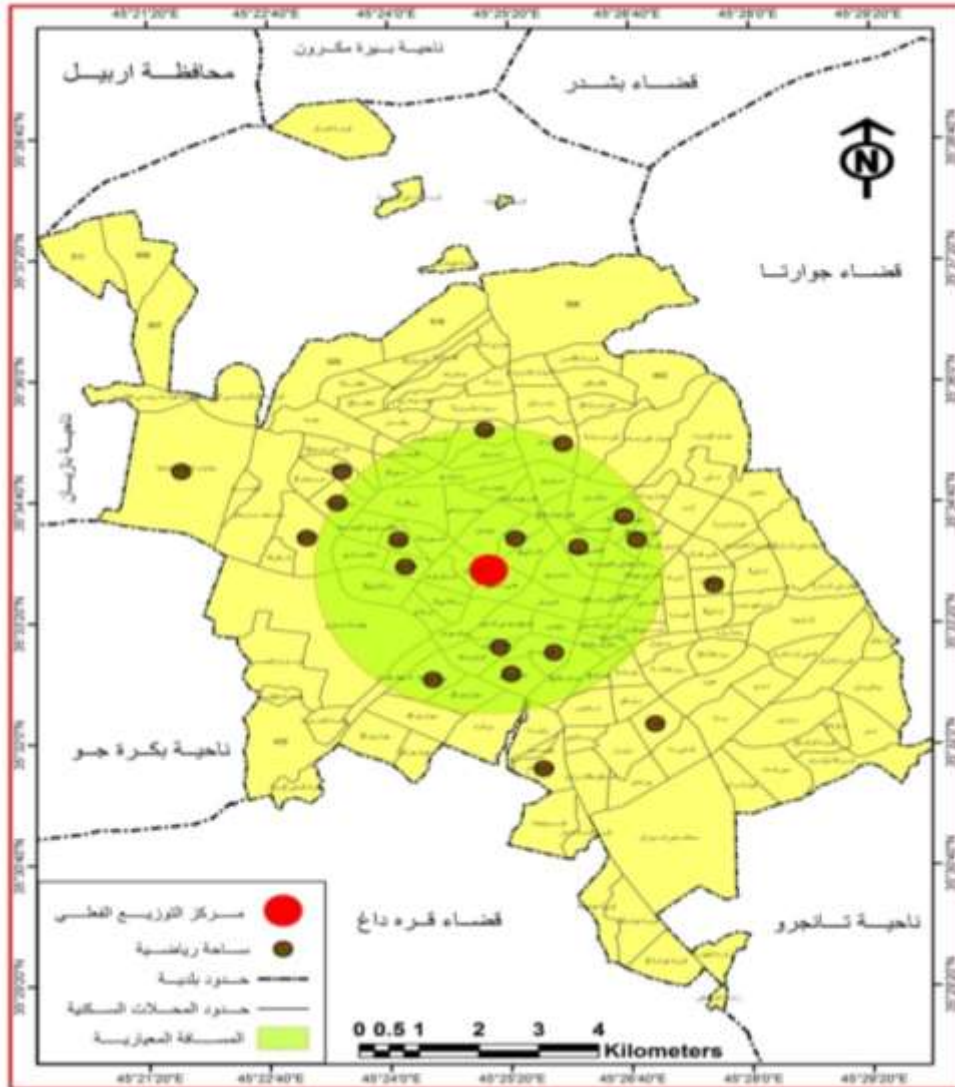


المصدر: من عمل الباحث باستخدام برنامج Arc GIS 10.0

٢- الساعات الرياضية :- يتبين من خلال الخريطة رقم(٤) لتحليل المسافة

المعيارية أن (٧٦%) من الساعات الرياضية توزعت على (٠,٠٢%) من مساحة المدينة المتمثلة بمساحة الدائرة المعيارية ، إذ توزعت بواقع (١٣) ساعة.

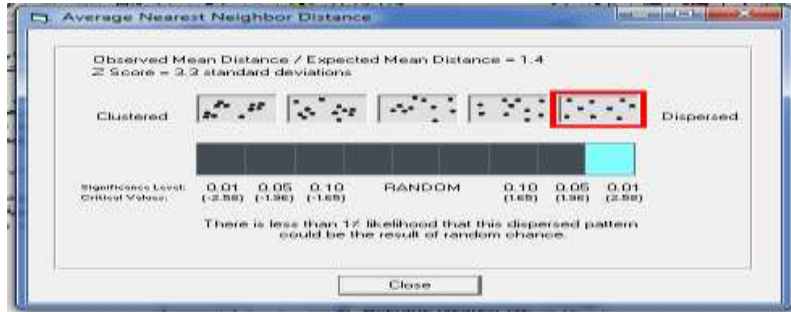
خريطة رقم (٤) المسافة المعيارية للساعات الرياضية في مدينة السليمانية لعام ٢٠١٥



المصدر من عمل: الباحث باستخدام برنامج Arc GIS 10.0

داخل تلك الدائرة و(٤) ساحات خارجها ويتضح أن الساحات الرياضية شديدة التركيز حول مركزها . وبالنسبة لقرينة الجار الأقرب فقد بلغت قيمته (١,٤) كما هو واضح من الشكل رقم(٢) أي أنها اتخذت النمط(المشتت المتباعد غير المنتظم) ، ويتبين من الشكل كذلك أن المربع الأحمر كان باتجاه ذلك النمط ، وهذا يعني أن توزيع الساحات الرياضية في المدينة كان مشتتاً ومتباعداً وغير منتظم. ويتبين من خلال هذه النتائج أن التوزيع المكاني للساحات الرياضية كان ايجابياً لاقترابه من القيمة (٢,١٥).

شكل رقم(٢) قرينة الجار الأقرب لساحات الرياضة في مدينة السلبيانية لعام ٢٠١٥



المصدر: من عمل الباحث باستخدام برنامج Arc GIS 10.0 .

المبحث الثالث : كفاءة الخدمات الترفيهية في مدينة السلبيانية

بالاعتماد على المعايير المحلية :

إن للخدمات الترفيهية مجموعة من المعايير تعمل على تقييم كفاءتها ، ومن أبرز تلك المعايير المحلية العراقية هي كالآتي:-

أولاً :- المعيار المساحي والسكاني للخدمات الترفيهية :-

ويعد هذا المعيار من المعايير الأساسية لمعرفة كفاءة الخدمات الترفيهية ، فبوساطة هذا المؤشر يمكن التعرف على مدى تقدم أو قصور ما تقدمه هذه الخدمات للسكان ، ومن أهم الخدمات التي يمكن دراسة كفاءتها هي :-



١- الحدائق العامة والمتنزهات :-

وتأتي دراسة هذه الخدمات لأهميتها في حياة الإنسان ، سواء أن وجدت في مركز المدينة أم عند أطرافها أم حتى خارج حدودها ، ويشير المعيار المحلي إلى أن حصة الفرد من الحدائق العامة والمتنزهات تبلغ (٦,٥ م^٢) للفرد الواحد^(٥). واتضح من الجدول رقم (١) ان مساحة الحدائق العامة والمتنزهات في مدينة السلیمانیة بلغت (٢٦١٤٥٩٧ م^٢) أي أن حصة الفرد بلغت (٣,٩٤ م^٢) وهي أقل من المعيار المحلي المحدد ، وهذا يدل على وجود عجز في مساحة وعدد الحدائق والمتنزهات المدينة .

٢- الملاعب والساحات الرياضية :-

اتضح لنا من الجدول رقم (٢) انه يوجد في المدينة ملعب رياضي واحد منظم ، أما الساحات الرياضية فقد بلغ عددها (٢٤) ساحة رياضية ، وتشير المعايير المحلية للملاعب بأن مساحتها تبلغ (٤ - ٥) هكتارات وأنها تخدم قطاعاً سكانياً يتراوح عدد سكانه (٢٠٠٠٠-٢٥٠٠٠) نسمة ، أما الساحات الرياضية فيجب أن تبلغ مساحتها (١,٢) هكتار وأن تخدم حياً سكانياً يتراوح عدد سكانه (٥٠٠٠-٦٠٠٠) نسمة^(٦). وعند تطبيق هذا المعيار على المدينة نجد أن المعيار المساحي لملاعب مدينة السلیمانیة جاء مطابقاً للمعايير المحلية إذ بلغت مساحته (٦٧٢١٠ م^٢) أي (٦,٧) هكتارات ، أما من الناحية العددية فقد سجلت مدينة السلیمانیة نقصاً كبيراً في عدد الملاعب التي يجب توفرها للسكان فمن المفترض أن يبلغ عددها (٢٥) ملاعب في المدينة . أما ما يخص الساحات الرياضية (ملاعب كرة القدم الخماسي) ذات ابعاد (١٨*٤٢ م^٢) فقد بلغت مساحاتها (١٦٤١٦ م^٢) ويبلغ عددها (٢٤) ساحة وأن معدل مساحة الساحة الواحدة بلغ (٦٨٤ م^٢) وهو مطابق للمواصفات العالمية من حيث مساحة الملعب ، أما عدد الساعات مقارنة بعدد السكان فإنها سجلت نقصاً كذلك في أعدادها فيجب أن يبلغ عددها (١٠٨) ساحة رياضية في المدينة أي أن هناك عجزاً عديداً بلغ مقداره (٨٤) ساحة رياضية .



٣- النوادي الرياضية :-

يتضح لنا من الجدول (٢) انه بلغ عدد الاندية الرياضية (١٠) نواد رياضية لمختلف انواع الالعاب، وقد حددت المعايير المحلية لوزارة الشباب والرياضة العراقية توفير منتدى أو مركز شبابي واحد لكل (٥٠٠٠٠) نسمة وأن تبلغ مساحته (١,٥) هكتار^(٧) وهذا المعيار ينطبق كذلك على النوادي الرياضية .وفي مدينة السليمانية بلغت مساحة الاندية الرياضية (٨١٢٥٠٠ م^٢) وبموجب هذه المساحة نجد ان هذه الاندية الرياضية قد تفوقت على المعيار المحلي ، اما بالمقارنة مع عدد السكان فنجد انها تعاني من نقص في العدد والتي يجب ان يبلغ عددها (١٣) ناديا اي انه يوجد عجز بمقدار (٣) نواد رياضية .

ثالثاً : - المعيار الاجتماعي ” درجة رضا السكان عن الخدمات الترفيهية ” :

لغرض معرفة مدى رضا السكان عن الخدمات الترفيهية تدرجت الأرقام كذلك من رقم (١) درجة عدم الرضا إلى رقم (١٠) أعلى درجات الرضا وعند سؤالنا عن مدى رضا السكان عن هذه الخدمة ظهرت لنا النتائج كما في الجدول رقم (٣) والشكل رقم (٣) انه سجل الرقم (١) الذي يمثل أقل درجة رضا عن الخدمة الترفيهية في مدينة السليمانية أعلى نسبة حيث بلغت (٣٦,٢%) ، وإن حجم هذه النسبة يعبر عن مدى عدم رضا سكان المدينة عن الخدمات الترفيهية ، والواقع الذي تطرقنا إليه سابقاً عكس هذه النتيجة وتبين لنا منالدراسة الميدانية ان اغلب المطالبات كانت حول عدم وجود ساحات وملاعب خاصة

جدول رقم (٣) النسب المئوية لدرجات رضا السكان عن الخدمات الترفيهية في مدينة

السليمانية لعام ٢٠١٥

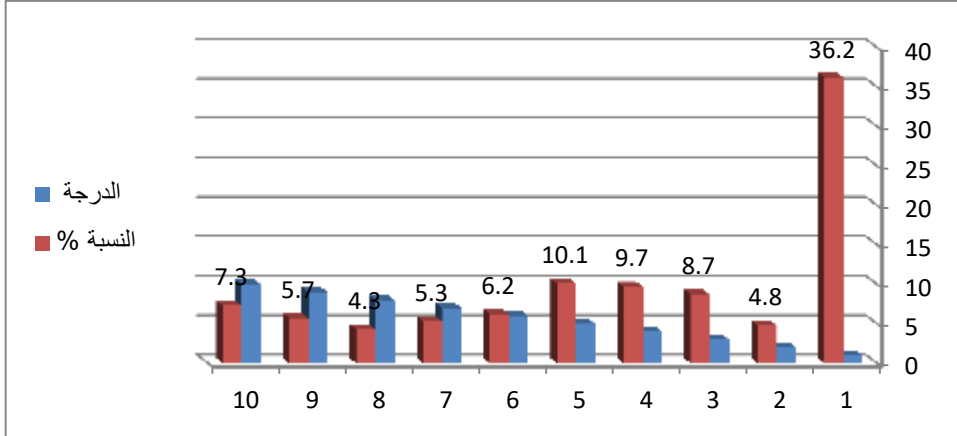
الدرجة	١ غير راض	٢	٣	٤	٥	٦	٧	٨	٩	١٠ راض
النسبة %	٣٦,٢	٤,٨	٨,٧	٩,٧	١٠,١	٦,٢	٥,٣	٤,٣	٥,٧	٧,٣

المصدر : من عمل الباحث بالاعتماد على استمارة الاستبيان نتائج السؤال رقم (٩) .



شكل رقم (٣)

درجات رضا السكان عن الخدمات الترفيهية في مدينة السليمانية لعام ٢٠١٥



المصدر : من عمل الباحث بالاعتماد على جدول (٣) .

بالأطفال فضلا عن عدم رضا السكان عن نوع الخدمات المتوفرة.، أما الدرجة (٢) فقد جاءت بنسبة (٤,٨%) ، والدرجة (٣) بنسبة (٩,٧%) ، وجاءت الدرجة (٤) بنسبة (٩,٧%) ، أما الدرجة (٥) فبلغت نسبتها (١٠,١%) ، وقد سجلت الدرجة (٦) نسبة (٦,٢%) ، بينما الدرجة (٧) بنسبة (٥,٨%) ، أما الدرجة (٨) فكانت نسبتها (٤,٣%) ، وأما الدرجات (٩ و ١٠) فكانت نسبها (٥,٧% و ٧,٣%) لكل منها وعلى التوالي .

الاستنتاجات والتوصيات :

١- تبين من خلال الدراسة أن هناك مجموعة من الخدمات الترفيهية تنوعت وتوزعت على محلات المدينة ، إذ بلغ عدد الحدائق (٣٩٧) حديقة وعدد المتنزهات (٤) متنزهات، كما وضمت المدينة مدينتي ألعاب وملعباً رياضياً واحداً و(٢٥) ساحة رياضية ، (١٠) اندية رياضية ، وبلغ عدد القاعات الرياضية المغلقة (٤) قاعات ، وضمت المدينة (٣١) مقهى و(٤) صالة ألعاب ، واقتصرت على مكتبة عامة واحدة فقط .

٢- بينت المعايير المساحية لدراسة الخدمات الترفيهية قصور هذه الخدمة بشكل كبير ونقصها في العديد من المؤسسات الترفيهية في المدينة ، كما أكدت الدراسة أن هناك نقصاً مساحياً كبيراً في المساحات الخضراء (الحدائق والمتنزهات) ، وبينت كذلك النقص



العدي في الملاعب والساحات و الرياضية ومركز الشباب بينما اظهرت الاندية الرياضية ايجابية من حيث المساحة وسلبية من حيث العدد .

٣- بينت الدراسة أن التوزيع المكاني للحدائق والمنتزهات قليلة التركيز حول مركزها كان توزيعها عشوائياً في مدينة السليمانية .

٤- أن التوزيع المكاني للساحات الرياضية في المدينة كان مشتتاً ومتباعداً وغير منتظم .

٥- اثبتت الدراسة عدم الرضا من قبل السكان تجاه الخدمات الترفيهية .

التوصيات:-

١- الاكثار من ملاعب الاطفال في الحدائق والمنتزهات ولاسيما الواقعة داخل المحلات السكنية..

٢- التوسع في استغلال الأراضي المفتوحة وتشجيرها وزيادة المساحات الخضراء ، والاهتمام بمدن الألعاب المقامة وزيادة عددها .

٣- زيادة عدد الملاعب الرياضية ومراكز الشباب وتطوير القاعات المغلقة في المدينة ، وذلك لجذب الشباب إلى تلك الأماكن الترفيهية المهمة التي تقلل من السلوكيات السلبية لدى الشباب .

٤- بناء المسابح سواء كانت مستقلة أم داخل الأندية الرياضية وذلك لقلتها في المدينة.

٥- زيادة عدد المكتبات العامة لاقتصار المدينة على مكتبة واحدة فقط ، وذلك لتطوير الواقع الفكري والثقافي .



المصادر:

- ١ - نعمان شحادة ، الأساليب الكمية في الجغرافية باستخدام الحاسوب ، دار الصفا للنشر والتوزيع ، الطبعة الأولى ، عمان ، ١٩٩٧ ، ص ١٩٩ .
- ٢- مضر خليل العمر ، التوزيعات المكانية "المسافة المعيارية"، بحث منشور ، كلية التربية ، جامعة ديالى ، ٢٠٠٤ ، ص ٧ .
- D.A. Hastings, The GIS GRASS, Boulder.co , USA , 2008 , p13-٣
- A.N. ESRI , White Paper , Cartography Capabilitilis Trends , N.Y , 2004 , p ٤
- 13 .
- ٥- رياض كاظم سلمان الجميلي ، كفاءة التوزيع المكاني كربلاء للخدمات المجتمعية في مدينة ، إطروحة دكتوراه (غير منشورة) ، كلية التربية / ابن رشد ، جامعة بغداد ، ٢٠٠٧ ، ص ٢٧٧ .
- ٦- رياض كاظم سلمان الجميلي ، نفس المصدر ص ٢٧٨ .
- ٧- لبنى جمعة ابراهيم ، توزيع مننديات الشباب والأندية الرياضية في مدينة بغداد ومدى كفاءتها ، رسالة ماجستير (غير منشورة) ، كلية التربية للبنات ، جامعة بغداد ، ٢٠٠٦ ، ص (٥٩ ، ٦٥ ، ٩٠) .



الملاحق :

ملحق رقم (١)

بسم الله الرحمن الرحيم

وزارة التعليم العالي والبحث العلمي
جامعة الأنبار. كلية التربية للعلوم الإنسانية
قسم الجغرافية - الدراسات العليا

(استمارة البحث الميداني)

عزيزي المواطن الكريم :
نرجو التعاون معنا بالإجابة على الأسئلة الواردة ، الخاصة بالبحث الموسوم (تحليل كفاءة الخدمات الترفيهية في مدينة السلمانية) علما إن الإستمارة لإغراض البحث العلمي فقط , مع الشكر والتقدير.
أ.د. حسن كشاش عبد الجنابي
م.م. معن محي محمد شريف

ملاحظة : توضع إشارة () في المكان المناسب .

١- إسم الحي السكني : () ، المحلة () ، رقم الدار ()

مجموع أفرادها الكلي	٥	٤	٣	٢	١

٢- عدد الأسر الساكنة في البيت:

٣- مهنة رب الأسرة: ()

٤- نوع المسكن : بيت () المساحة ()م²، شقة () المساحة ()م².

٥- مقدار الدخل الشهري للأسرة (دينار (بذكر رقما))

٦- هل تتوفر في الحي السكني الخدمات الترفيهية التالية : مدينة ألعاب () ، حديقة عامة () ، مكتبة عامة () ، مركز شباب () ، منتزه () ، قاعة رياضية () ، ملعب أو ساحة رياضية () ، مقهى () ، صالة ألعاب إلكترونية و بليارد () .

٧- أين يقضي أفراد الأسرة وقت فراغهم وفي أيام العطل والمناسبات : داخل المدينة () خارج المدينة () ، إذا كانت الإجابة داخل المدينة فأبي الأماكن يفضلون : مدينة ألعاب () ، المكتبة العامة () ، مركز شباب () ، المتنزهات والحدائق العامة () ، قاعة أو ملعب رياضي () ، مقهى () ، صالة ألعاب () ، أطراف المدينة () ، أخرى تذكر () .

٨- الوقت المستغرق للوصول للخدمات الترفيهية الآتية (سيراً علماً بالأقدام) :

المؤسسة	مدينة ألعاب	مركز شباب	حديقة عامة	قاعة رياضية
أقل من ١٠ دقائق				
من ١٠-٢٠ دق				
من ٢٠-٣٠ دق				
أكثر من ٣٠ دق				

٩- ما درجة رضاك عن الخدمات الترفيهية التالية في محلتك السكنية :

درجة الرضا عن الخدمة	١ غير راض	٢	٣	٤	٥	٦	٧	٨	٩	١٠ راض
الخدمات الترفيهية										

١٠- ماذا ينقص محلتك السكنية من الخدمات المذكورة أذكرها) .(

١١- ماهي أكثر الخدمات في محلتك التي يصعب الوصول إليها أذكرها) .(



- ١٢- هل الخدمات الترفيهية في محلّتك السكنية مناسبة) (غير مناسبة () . إذا كان الجواب غير مناسبة فهل ترغب بالانتقال إلى حي سكني آخر اذكر اسمه () ولماذا () .
- ١٣- ما هي مقترحاتك لتطوير الخدمات المجتمعية في مدينتك ، اذكرها كتابة . (يمكن ملئها في ورقة منفصلة)